



แผนกลยุทธ์ ประจำปีงบประมาณ พ.ศ. 2557-2560



สำนักวิทยบริการและเทคโนโลยีสารสนเทศ  
มหาวิทยาลัยราชภัฏสงขลา

## คำนำ

สำนักวิทยบริการและเทคโนโลยีสารสนเทศมหาวิทยาลัยราชภัฏสงขลา ได้จัดทำแผนกลยุทธ์ โดยพิจารณาจากการประชุมเชิงปฏิบัติการประเมินผลและทบทวนแผนกลยุทธ์ ครั้งที่ 2 และข้อเสนอแนะจากการประเมินผล และการสำรวจแบบสอบถามจากบุคลากรทั้งภายใน และภายนอก สำนัก ฯ รวมทั้งการเสนอแนะจากคณะกรรมการการประเมินคุณภาพการศึกษา ประจำปีการศึกษา 2555 เพื่อเป็นแนวทางในการดำเนินงานของสำนัก ฯ และมีความสอดคล้องกับนโยบายการดำเนินงานของมหาวิทยาลัย

แผนกลยุทธ์สำนักวิทยบริการและเทคโนโลยีสารสนเทศ ปี 2557-2560 ประกอบด้วย สภาพปัจจุบัน ปัญหาและความต้องการ ปรัชญา วิสัยทัศน์ พันธกิจ วัตถุประสงค์ และ ยุทธศาสตร์ โดยบุคลากรในสำนัก ฯ มีส่วนร่วมในการจัดทำแผนกลยุทธ์ฉบับนี้ โดยมีเป้าหมายในการปฏิบัติงานให้บรรลุวัตถุประสงค์และนำไปสู่ การปฏิบัติที่เป็นรูปธรรมที่จะส่งผลให้หน่วยงานและมหาวิทยาลัยประสบความสำเร็จตามมุ่งหวังไว้ต่อไป

## สารบัญ

เรื่อง	หน้า
<b>บทที่ 1 บทนำ</b>	<b>1</b>
ปรัชญา	4
วิสัยทัศน์	4
พันธกิจ	4
โครงสร้างการบริหาร	5
อัตรากำลังสำนักวิทยบริการและเทคโนโลยีสารสนเทศ	6
อัตรากำลังจำแนกตามงาน/ตำแหน่ง	10
<b>บทที่ 2 การวิเคราะห์สภาพแวดล้อมภายในสภาพแวดล้อมภายนอก</b>	<b>11</b>
การวิเคราะห์สภาพแวดล้อมภายใน	11
การวิเคราะห์สภาพแวดล้อมภายนอก	12
<b>บทที่ 3 ปรัชญา</b>	<b>14</b>
นโยบายสำนักวิทยบริการฯ	15
ประเด็นยุทธศาสตร์มหาวิทยาลัย	17
ประเด็นยุทธศาสตร์สำนักวิทยบริการและเทคโนโลยีสารสนเทศ	18
แผนที่ยุทธศาสตร์สำนักวิทยบริการและเทคโนโลยีสารสนเทศ	19
ตารางประเด็นยุทธศาสตร์	20

## บทที่ 1 บทนำ

### ข้อมูลเบื้องต้นสำนักวิทยบริการและเทคโนโลยีสารสนเทศ ประวัติความเป็นมา

สำนักวิทยบริการและเทคโนโลยีสารสนเทศ มหาวิทยาลัยราชภัฏสงขลา พัฒนามาจากห้องสมุด และหอสมุด ตามลำดับ ห้องสมุดแห่งนี้เดิมชื่อ ห้องสมุดโรงเรียนฝึกหัดครูสงขลา ได้จัดตั้งพร้อมกับการย้ายที่ตั้งของโรงเรียนฝึกหัดครูสงขลาจาก ตำบล คอหงส์ มาตั้ง ณ ที่ปัจจุบันในปี พ.ศ.2502 โดยมีอาจารย์สถิต ศุภการ เป็นบรรณารักษ์ และมีหนังสือประมาณ 500 เล่ม โดยใช้อาคาร 1 เป็นที่ตั้งของห้องสมุด

พ.ศ. 2504 โรงเรียนฝึกหัดครูสงขลาได้ยกฐานะเป็นวิทยาลัยครูสงขลา เปิดสอนถึงระดับประกาศนียบัตรวิชาการศึกษาระดับสูง (ป.กศ.สูง) จึงได้มีบรรณารักษ์ซึ่งมีวุฒิต่าง บรรณารักษศาสตร์ คือ อาจารย์วรณี เหล่าสุวรรณ และได้ย้ายห้องสมุดจากอาคาร 1 มาอยู่ ณ อาคาร 2 ห้อง 221

ในปี พ.ศ. 2506 นักศึกษาสนใจใช้ห้องสมุดมากขึ้น ทำให้สถานที่คับแคบ จึงได้ย้ายห้องสมุดใหม่ไปยัง ห้อง 229 และใช้ห้อง 228 เป็นที่ปฏิบัติงานของบรรณารักษ์ เมื่อมีนักศึกษามาใช้ห้องสมุดเพิ่มมากขึ้น และมีบรรณารักษ์เพียง 1 คน จึงได้เริ่มให้นักศึกษามาช่วยงานในหน้าที่บรรณารักษ์ด้วย

พ.ศ. 2511-2512 อาจารย์สกุล นิลวรรณ อาจารย์ใหญ่วิทยาลัยครูสงขลาในขณะนั้น พิจารณาเห็นว่า ห้อง 229 คับแคบเกินไปเมื่อเปรียบเทียบกับจำนวนผู้ใช้หอสมุด จึงจัดงบประมาณสำหรับต่อเติมชั้นล่างของอาคาร 2 เพื่อทำเป็นห้องสมุด และในขณะเดียวกันได้จัดงบประมาณสำหรับจ้าง เจ้าหน้าที่มาปฏิบัติงานในห้องสมุดแทนนักศึกษา ด้วย ประกอบกับมีการเปิดสอนภาคค่ำ จึงทำให้ห้องสมุดได้รับงบประมาณสนับสนุนเพิ่มมากขึ้น และมีจำนวนอาจารย์บรรณารักษ์เพิ่มขึ้น

พ.ศ. 2516 รัฐบาลได้จัดสรรงบประมาณสำหรับจัดสร้างห้องสมุดเป็นอาคารเอกเทศ นับเป็นอาคารหลังที่ 7 ของสถาบัน และได้เปิดบริการในวันที่ 21 มีนาคม 2518 มีพื้นที่ 1,900 ตารางเมตร และมีที่นั่งอ่าน 200 ที่นั่ง และได้เปลี่ยนชื่อเป็น หอสมุดวิทยาลัยครูสงขลา

ตั้งแต่ปี พ.ศ. 2518 เป็นต้นมาหอสมุดวิทยาลัยครูสงขลา ได้ทำหน้าที่เป็นศูนย์กลางในการศึกษาค้นคว้าของนักศึกษา อาจารย์ และชุมชน ด้วยดีตลอดมา มีเอกสาร ตำรา และวัสดุอื่น ๆ เพิ่มจำนวนขึ้นอย่างรวดเร็ว และมีการพัฒนาให้มีบริการที่ทันสมัยสมกับเป็นห้องสมุดสถาบันอุดมศึกษายิ่งขึ้น

พ.ศ. 2536 ได้มีการนำโปรแกรมระบบงานห้องสมุดขององค์การศึกษาและวัฒนธรรมแห่งสหประชาชาติ (UNESCO) ชื่อ โปรแกรม CDS/ISIS มาใช้ในการสืบค้นบทความจากวารสาร โดยจัดให้มีการอบรมความรู้เกี่ยวกับการใช้โปรแกรมแก่อาจารย์และเจ้าหน้าที่ห้องสมุด และในปีนี้ได้มีการปรับปรุงสถานที่ โดยการติดเครื่องปรับอากาศ เพื่อให้นักศึกษาได้รับความสะดวกสบายในการศึกษาค้นคว้าในห้องสมุด

พ.ศ. 2537 เริ่มเปิดให้นักศึกษาสืบค้นข้อมูลจากวารสาร โดยใช้โปรแกรม CDS/ISIS ในเดือน พฤศจิกายน 2537

พ.ศ. 2538 พระบาทสมเด็จพระเจ้าอยู่หัวได้ พระราชทานนามวิทยาลัยครูเป็น สถาบันราชภัฏ เมื่อวันที่ 14 กุมภาพันธ์ 2538 และหลังจากนั้นโดยอธิการบดี คือ ผศ. ดร. นิวัติ กลิ่นงาม มีนโยบายปรับปรุงการบริหารหน่วยงานภายในสถาบัน จึงได้ยกฐานะหอสมุดวิทยาลัยครูสงขลาขึ้นเป็น สำนักวิทยบริการ สถาบันราชภัฏสงขลา โดยรวมงานเทคโนโลยีทางการศึกษาและหอสมุด เป็นหน่วยงานเดียวกัน อยู่ภายใต้การดูแลของผู้ช่วยอธิการบดี ฝ่ายเทคโนโลยีสารสนเทศ

พ.ศ. 2540 สำนักวิทยบริการ ได้นำโปรแกรมระบบงานคอมพิวเตอร์มาใช้กับบริการยืม-คืน สิ่งพิมพ์ โดยใช้โปรแกรม Microsoft Access และขณะเดียวกันได้มีการพัฒนาบริการโสตทัศนวัสดุขึ้นในห้องสมุด โดยบริการยืมโสตทัศนวัสดุกลับไปศึกษาที่บ้าน และเปิดบริการศึกษาจากโสตทัศนวัสดุเป็นรายบุคคลในสำนักวิทยบริการเทคโนโลยีสารสนเทศ

พ.ศ. 2541 สถาบันได้รับงบประมาณแผ่นดิน เพื่อจัดสร้างอาคารสำนักวิทยบริการหลังใหม่ 6 ชั้น เป็นเงิน 37 ล้านบาท เพื่อรองรับการขยายกิจการของสำนักวิทยบริการ โดยก่อสร้างขนานกับอาคารหลังเก่า

พ.ศ. 2542 สำนักวิทยบริการ ได้เปลี่ยนชื่อเป็น ศูนย์วิทยบริการ ตามนโยบายการบริหารหน่วยงานภายในของสถาบัน

พ.ศ. 2541-2542 ศูนย์วิทยบริการได้รับงบประมาณแผ่นดิน จำนวน 1.8 ล้านบาท เพื่อจัดหาโปรแกรมระบบห้องสมุดอัตโนมัติ ศูนย์วิทยบริการ สถาบันราชภัฏสงขลา ได้ใช้โปรแกรมระบบห้องสมุดอัตโนมัติชื่อ Alice for Windows (AFW) โดยใช้กับงานทุกงานของศูนย์วิทยบริการ และให้บริการสืบค้นข้อมูลผ่านอินเทอร์เน็ต ตั้งแต่ปีการศึกษา 2543 เป็นต้นมา

พ.ศ. 2544 ในภาคเรียนที่ 1 อาคารศูนย์วิทยบริการ 6 ชั้น ได้ก่อสร้างเสร็จและเริ่มให้บริการนักศึกษา โดยได้ย้ายหนังสือและบริการบางส่วนไปยังอาคารวิทยบริการ 6 ชั้น และได้ให้บริการเต็มรูปแบบ ในภาคเรียนที่ 2/2544 เป็นต้นมา

พ.ศ. 2544-2545 ศูนย์วิทยบริการเปิดบริการโดยใช้อาคาร 2 หลัง มีทางเชื่อมระหว่างอาคารชั้นที่ 1 และ 2 ศูนย์วิทยบริการ เป็นหน่วยงานสนับสนุนภารกิจของสถาบัน ได้มีการพัฒนาให้มีศักยภาพในการให้บริการทางวิชาการ เพิ่มขึ้นอย่างต่อเนื่อง

พ.ศ. 2545 สมเด็จพระพี่นางเธอเจ้าฟ้ากัลยาณิวัฒนา กรมหลวงนราธิวาสราชนครินทร์ พระราชทานนาม อาคารบรรณราชนครินทร์ เมื่อวันที่ 16 ธันวาคม 2545 และเริ่มนำระบบประกันคุณภาพมาใช้ในการดำเนินงาน

พ.ศ. 2546 ศูนย์วิทยบริการ มีการจัดทำคู่มือประกันคุณภาพ แผนกลยุทธ์ รายงานการประเมินตนเอง

พ.ศ. 2547 วันที่ 29 มกราคม 2547 มีการตรวจประเมินคุณภาพภายในเป็นครั้งแรก และในวันที่ 23 มิถุนายน 2547 มีการตรวจประเมินคุณภาพภายในเป็นครั้งที่ 2

พ.ศ. 2548 ศูนย์วิทยบริการ ได้เปลี่ยนสถานะเป็นสำนักวิทยบริการและเทคโนโลยีสารสนเทศ ตามพระราชบัญญัติมหาวิทยาลัยราชภัฏ 2547 เมื่อวันที่ 9 มีนาคม 2548 โดยรวมศูนย์วิทยบริการและศูนย์คอมพิวเตอร์ไว้ด้วยกัน

พ.ศ. 2550 สำนักวิทยบริการฯ ได้รับงบประมาณแผ่นดิน เพื่อจัดสร้างอาคารศูนย์ภาษาและคอมพิวเตอร์ 4 ชั้น เป็นเงิน 113,980,000 บาท

พ.ศ. 2554 เปิดให้บริการอาคารศูนย์ภาษาและคอมพิวเตอร์นักศึกษาในเดือนมีนาคม

พ.ศ. 2555 ทำพิธีเปิดป้ายสำนักวิทยบริการฯ และเปิดอาคารศูนย์ภาษาและคอมพิวเตอร์อย่างเป็นทางการ เมื่อวันที่ 24 กุมภาพันธ์ 2555 และสำนักวิทยบริการฯ ได้ปรับเปลี่ยนโปรแกรมระบบห้องสมุดอัตโนมัติ Alice for Windows (AFW) มาเป็นระบบโปรแกรมห้องสมุดอัตโนมัติ ALIST ซึ่งพัฒนาโดยมหาวิทยาลัยสงขลานครินทร์ ภายใต้การสนับสนุนของสำนักคณะกรรมการการอุดมศึกษา

## ปรัชญา (Philosophy)

“แหล่งวิชาการ ก้าวทันเทคโนโลยี บริการมีมนุษยสัมพันธ์ ร่วมสร้างสรรค์ท้องถิ่น”

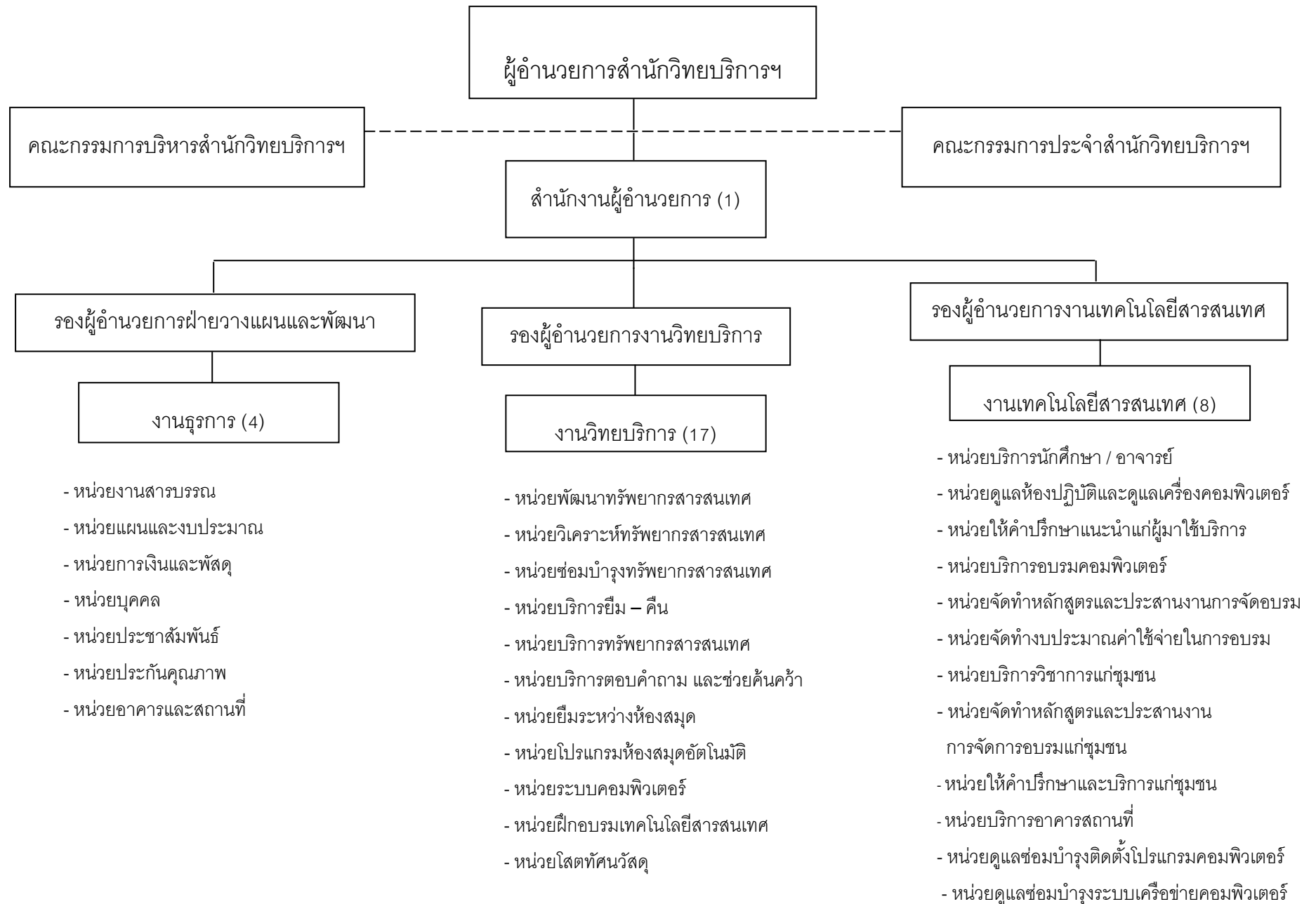
## วิสัยทัศน์ (Vision)

ศูนย์กลางการเรียนรู้หลากหลาย ด้วยเทคโนโลยีทันสมัย เพื่อการพัฒนาอย่างยั่งยืน

## พันธกิจ (Mission)

1. บริการทรัพยากรการเรียนรู้และข้อมูลสารสนเทศทุกกลุ่มเป้าหมายอย่างมีประสิทธิภาพ
2. เปิดกว้างสู่การเข้าถึงอย่างหลากหลายและเป็นฐานองค์ความรู้สู่สังคมแห่งการเรียนรู้ของท้องถิ่น
3. สร้างเครือข่ายกับมหาวิทยาลัยอื่น ๆ เพื่อสนับสนุนการใช้งานทรัพยากรสารสนเทศ
4. พัฒนาระบบเทคโนโลยีสารสนเทศและการสื่อสารทุก ๆ ด้าน

## โครงสร้างการบริหารงานสำนักวิทยบริการและเทคโนโลยีสารสนเทศสารสนเทศ





## อัตรากำลังบุคลากรสำนักวิทยบริการและเทคโนโลยีสารสนเทศ

### อัตรากำลังบุคลากรสำนักงานผู้อำนวยการ

ลำดับ	ชื่อ - สกุล	ตำแหน่ง	หมายเหตุ
1.	น.ส.อสมภรณ์ มณีวงศ์	พนักงานราชการ	รักษาการหัวหน้าสำนักงานผู้อำนวยการ

### อัตรากำลังบุคลากรงานธุรการ

ลำดับ	ชื่อ - สกุล	ตำแหน่ง	หมายเหตุ
1	นางสุพิศ ศิริรัตน์	เจ้าหน้าที่บริหารงานทั่วไป	ตำแหน่งหัวหน้างานธุรการ - หน่วยการเงินและพัสดุ - หน่วยประกันคุณภาพ
2	น.ส.ฐาปนีย์ แสงประดับ	เจ้าหน้าที่บริหารงานทั่วไป	- หน่วยการเงินและพัสดุ - หน่วยประกันคุณภาพ
3	น.ส.เสาวลักษณ์ ศรีชูทอง	เจ้าหน้าที่บริหารงานทั่วไป	- หน่วยสารบรรณ - หน่วยแผนและงบประมาณ - หน่วยประกันคุณภาพ
4	น.ส.กำไลทอง รัตนจันทน์	พนักงานพิมพ์ 3	- หน่วยการเงินและพัสดุ - หน่วยประกันคุณภาพ
5	นายสาธิต ทองสุข	พนักงาน	หน่วยอาคารสถานที่ (ปฏิบัติงาน ณ อาคารบรรณราชนครินทร์)
6	นางอุษณา บุญฤทธิ์	พนักงาน	หน่วยอาคารสถานที่ (ปฏิบัติงาน ณ อาคารศูนย์ภาษาและคอมพิวเตอร์)
7	นางสาวสุจิตรา สุวรรณคง	พนักงาน	หน่วยอาคารสถานที่ (ปฏิบัติงาน ณ อาคารศูนย์ภาษาและคอมพิวเตอร์)
8	นางนัสชนันท์ อนันตพงศ์	พนักงาน	หน่วยอาคารสถานที่ (ปฏิบัติงาน ณ อาคารศูนย์ภาษาและคอมพิวเตอร์)
9	นางเดือน กราสวัสดิ์	พนักงาน	หน่วยอาคารสถานที่ (ปฏิบัติงาน ณ อาคารศูนย์ภาษาและคอมพิวเตอร์)

อัตรากำลังบุคลากรงานวิทยบริการ

ลำดับ	ชื่อ - สกุล	ตำแหน่ง	หมายเหตุ
1	น.ส.บุญศรี บุญช่วย	บรรณารักษ์	รักษาการตำแหน่งหัวหน้างานวิทยบริการ หน่วยบริการยืม - คืน
2	น.ส.เพลิน จันทวงศ์	พนักงานพิมพ์ 3	หน่วยวิเคราะห์ทรัพยากรสารสนเทศ หน่วยพัฒนาทรัพยากรสารสนเทศ
3	นางพรพิมล คงอินทร์	พนักงานพิมพ์ 3	หน่วยวิเคราะห์ทรัพยากรสารสนเทศ
4	นายสมโชค ณ ถลาง	บรรณารักษ์	หน่วยวิเคราะห์ทรัพยากรสารสนเทศ หน่วยซ่อมบำรุงทรัพยากรสารสนเทศ
5	น.ส.ปรีดาวรรณ สีนจรรยาศักดิ์	บรรณารักษ์	หน่วยพัฒนาทรัพยากรสารสนเทศ
6	นายกอบศักดิ์ ณ นคร	นักวิชาการคอมพิวเตอร์	หน่วยโปรแกรมห้องสมุดอัตโนมัติ
7	น.ส.รัชณี จีระกาญจน์	บรรณารักษ์	หน่วยบริการยืม - คืน
8	น.ส.สมศรี หวันชิตนาย	บรรณารักษ์	หน่วยบริการทรัพยากรสารสนเทศ
9	น.ส.ศรัณญา โรจนวงศ์ชัย	นักเอกสารสนเทศ	หน่วยบริการตอบคำถามและช่วยการค้นคว้า หน่วยฝึกอบรมเทคโนโลยีสารสนเทศ
10	น.ส.พรเพ็ญ แก้วกล	นักวิชาการคอมพิวเตอร์	หน่วยระบบคอมพิวเตอร์
11	นายปิยะ มาส่ง	นักวิชาการโสตทัศนศึกษา	หน่วยโสตทัศนวัสดุ
12	นางสาวสุกัญญา พิจิตรบรรจง	นักวิชาการโสตทัศนศึกษา	หน่วยโสตทัศนวัสดุ
13	นายจรุณ สังข์สวัสดิ์	ผู้ปฏิบัติงานห้องสมุด 2	หน่วยวิเคราะห์ทรัพยากรสารสนเทศ หน่วยซ่อมบำรุงทรัพยากรสารสนเทศ
14	นางสาวสุวภรณ์ อาญาพิทักษ์	บรรณารักษ์	หน่วยวิเคราะห์ทรัพยากรสารสนเทศ หน่วยซ่อมบำรุงทรัพยากรสารสนเทศ
15	นางจารีก คงขวัญ	ผู้ปฏิบัติงานห้องสมุด 2	หน่วยบริการทรัพยากรสารสนเทศ
16	น.ส.อุไรพรรณ มุสิกรัตน์	ผู้ปฏิบัติงานห้องสมุด 2	หน่วยบริการทรัพยากรสารสนเทศ
17	นางสุภัททิรา โทณแก้ว	นักเอกสารสนเทศ	หน่วยบริการตอบคำถาม และช่วยการค้นคว้า

## อัตรากำลังบุคลากรงานเทคโนโลยีสารสนเทศ

ลำดับ	ชื่อ - สกุล	ตำแหน่ง	หมายเหตุ
1	นายสมศักดิ์ เหลาะเหม	นักวิชาการคอมพิวเตอร์	<p>รักษาการหัวหน้างานเทคโนโลยีสารสนเทศ</p> <ul style="list-style-type: none"> <li>- หน่วยบริการอบรมคอมพิวเตอร์</li> <li>- หน่วยจัดทำงบประมาณค่าใช้จ่ายในการอบรม</li> <li>- หน่วยบริการวิชาการแก่ชุมชน</li> <li>- หน่วยจัดทำหลักสูตรและประสานงานการจัดการอบรม</li> <li>- หน่วยให้คำปรึกษาและบริการแก่ชุมชน</li> </ul>
2	น.ส.สุชฎา พรหมแก้ว	นักวิชาการคอมพิวเตอร์	<ul style="list-style-type: none"> <li>- หน่วยบริการอบรมคอมพิวเตอร์</li> <li>- หน่วยจัดทำงบประมาณค่าใช้จ่ายในการอบรม</li> <li>- หน่วยบริการวิชาการแก่ชุมชน</li> <li>- หน่วยจัดทำหลักสูตรและประสานงานการจัดการอบรมหน่วยให้คำปรึกษาและบริการแก่ชุมชน</li> </ul>
3	น.ส.เพ็ญประภา บิลหมั่น	นักวิชาการคอมพิวเตอร์	<ul style="list-style-type: none"> <li>- หน่วยบริการอบรมคอมพิวเตอร์</li> <li>- หน่วยจัดทำหลักสูตรและประสานงานการจัดการอบรม</li> <li>- หน่วยจัดทำงบประมาณค่าใช้จ่ายในการอบรม</li> <li>- หน่วยบริการวิชาการแก่ชุมชน</li> <li>- หน่วยจัดทำหลักสูตรและประสานงานการจัดการอบรมหน่วยให้คำปรึกษาและบริการแก่ชุมชน</li> </ul>
4	นายสรายุทธ กุลแก้ว	นักวิชาการคอมพิวเตอร์	<ul style="list-style-type: none"> <li>- หน่วยดูแลซ่อมบำรุงติดตั้งโปรแกรมคอมพิวเตอร์</li> <li>- หน่วยดูแลซ่อมบำรุงระบบเครือข่ายคอมพิวเตอร์</li> </ul>
5	นายบุญถึง คงแก้ว	นักวิชาการคอมพิวเตอร์	<ul style="list-style-type: none"> <li>- หน่วยบริการอบรมคอมพิวเตอร์</li> <li>- หน่วยจัดทำงบประมาณค่าใช้จ่ายในการอบรม</li> <li>- หน่วยบริการวิชาการแก่ชุมชน</li> <li>- หน่วยจัดทำหลักสูตรและประสานงานการจัดการอบรม</li> <li>- หน่วยให้คำปรึกษาและบริการแก่ชุมชน</li> </ul>

6	นาย พงศ์ดนัย สุวรรณชาติ	นักวิชาการคอมพิวเตอร์	- หน่วยดูแลซ่อมบำรุงติดตั้งโปรแกรมคอมพิวเตอร์ - หน่วยดูแลซ่อมบำรุงระบบเครือข่ายคอมพิวเตอร์
7	นายธศักรดี สง่า	นักวิชาการคอมพิวเตอร์	- หน่วยบริการนักศึกษา/อาจารย์ - หน่วยดูแลห้องปฏิบัติการคอมพิวเตอร์ - หน่วยให้คำปรึกษาแนะนำแก่ผู้มาใช้บริการ
8	นายอรุณ แดงประดา	เจ้าหน้าที่ห้องปฏิบัติการ คอมพิวเตอร์	- หน่วยบริการนักศึกษา/อาจารย์ - หน่วยดูแลห้องปฏิบัติการคอมพิวเตอร์ - หน่วยให้คำปรึกษาแนะนำแก่ผู้มาใช้บริการ
9	นายพรพิพัฒน์ ศรีปราชญ์	เจ้าหน้าที่ห้องปฏิบัติการ คอมพิวเตอร์	- หน่วยบริการนักศึกษา/อาจารย์ - หน่วยดูแลห้องปฏิบัติการคอมพิวเตอร์ - หน่วยให้คำปรึกษาแนะนำแก่ผู้มาใช้บริการ

อัตรากำลังบุคลากรสายสนับสนุน จำแนกตามงาน/ตำแหน่ง

ตำแหน่ง	อัตรา (คน)
<b>สำนักงานผู้อำนวยการ</b>	
1. เจ้าหน้าที่บริหารงานทั่วไป	1
<b>รวม</b>	<b>1</b>
<b>งานธุรการ</b>	
พนักงานพิมพ์ 3	2
เจ้าหน้าที่บริหารงานทั่วไป	2
คนงาน	7
<b>รวม</b>	<b>11</b>
<b>งานวิทยบริการ</b>	
พนักงานพิมพ์ 3	2
บรรณารักษ์	6
นักเอกสารสนเทศ	2
นักวิชาการคอมพิวเตอร์	2
นักวิชาการโสตทัศนศึกษา	2
ผู้ปฏิบัติงานห้องสมุด 2	3
*(ปรับเป็นบรรณารักษ์ 2 อัตรา และนักเอกสารสนเทศ 1 อัตรา ในปีงบประมาณ 2556)	
<b>รวม</b>	<b>17</b>
<b>งานเทคโนโลยีสารสนเทศ</b>	
1. นักวิชาการคอมพิวเตอร์	7
2. เจ้าหน้าที่ห้องปฏิบัติการคอมพิวเตอร์	2
<b>รวม</b>	<b>9</b>
<b>รวมจำนวนทั้งสิ้น</b>	<b>38</b>

## บทที่ 2

### การวิเคราะห์สภาพแวดล้อมภายในและสภาพแวดล้อมภายนอก

#### การวิเคราะห์สภาพแวดล้อมภายใน

##### จุดแข็ง

##### ด้านบุคลากร

1. ชื่อสัตย์ รักองค์กร
2. ทำงานเป็นทีมได้

##### ด้านการเงิน

1. มีระบบงบประมาณประจำปีเป็นประจำทุกปี
2. มีระบบควบคุมที่ดี
3. มีระบบคอยติดตาม MIS

##### ด้านเครื่องมือ

1. มีอาคารสถานที่ที่เหมาะสม เอื้อต่อการเรียนรู้
2. ทรัพยากรสารสนเทศที่หลากหลาย ทันสมัย
3. มีระบบ MIS ใช้ในการสนับสนุนการจัดการ

##### ด้านทักษะบริหาร

1. นโยบายชัดเจน ทันสมัย มีวิสัยทัศน์
2. เชี่ยวชาญ มีอาชีพ
3. มีโครงสร้างบริหารที่ชัดเจน

##### จุดอ่อน

##### ด้านบุคลากร

1. ขาดความกระตือรือร้น
2. ขาดความรู้ที่ทันสมัย
3. ขาดการพัฒนาอย่างต่อเนื่อง
4. เฉื่อยชา

##### ด้านการเงิน

1. ขั้นตอนการจัดซื้อจัดจ้าง ซับซ้อน ใช้เวลานานผ่านหน่วยงานอื่นๆ
2. งบประมาณไม่เพียงพอ
3. หน่วยระบบสูงขึ้นไปไม่ตอบสนองตามแผนงานการใช้จ่ายของสำนักฯ
4. ขั้นตอนการเบิกจ่ายของงานคลังล่าช้า ทำให้ผู้ประกอบการขาดการแข่งขันทางธุรกิจเป็นผลให้ราคาการจัดซื้อจัดจ้างสูงกว่าราคาในท้องตลาด

### **ด้านเครื่องมือ**

1. ขาดความทันสมัยและประสิทธิภาพของอุปกรณ์เทคโนโลยีสารสนเทศ
2. โครงสร้างทางเทคโนโลยีสารสนเทศขาดความเสถียรภาพ
3. ต้นทุนทางด้านเครื่องมือและเทคโนโลยีมีราคาสูง

### **ด้านทักษะการบริหาร**

1. ทำงานซ้ำ
2. ไม่ใกล้ชิดลูกน้อง
3. มอบหมายงานตามโครงสร้างมากเกินไป
4. ขาดการติดตามงาน

### **การวิเคราะห์สภาพแวดล้อมภายนอก**

#### **โอกาส**

##### **ด้านการเมือง**

1. ในระบบกระทรวงมีแผนแม่บท ICT ที่ชัดเจน
2. รัฐบาลมีนโยบายทางด้าน ICT ในการสร้างโอกาสความเท่าเทียมทางการศึกษา

##### **ด้านเศรษฐกิจ**

1. AEC ทำให้สำนักฯ ได้รับงบประมาณเพิ่มจากมหาวิทยาลัย

##### **ด้านสังคม**

1. มีเครือข่ายความร่วมมือกับมหาวิทยาลัยต่างๆและท้องถิ่น
2. นักศึกษา เยาวชน จากภายนอกมาใช้บริการของสำนักฯ

##### **ด้านวิทยาการ**

1. มีระบบอินเทอร์เน็ต มีระบบอีเมล
2. มีระบบสารสนเทศ (MIS )
3. มีภูมิปัญญาท้องถิ่น

#### **อุปสรรค**

##### **ด้านการเมือง**

1. หน่วยในมหาวิทยาลัยมีนโยบายทางด้าน ICT ไม่สอดคล้องกับสำนักฯ
2. นโยบายทางด้าน ICT ของมหาวิทยาลัยไม่ชัดเจน

##### **ด้านเศรษฐกิจ**

1. ภาวะเงินเฟ้อส่งผลกระทบต่องบประมาณในการจัดซื้อวัสดุครุภัณฑ์

**ด้านสังคม**

1. มีมหาวิทยาลัยคู่แข่งหลายแห่งในจังหวัดสงขลา
2. นักศึกษาขาดระเบียบวินัย
3. นักศึกษาขาดการใฝ่รู้

**ด้านวิทยาการ**

1. ระบบการจัดซื้อจัดจ้างของภาครัฐ (EGP) ช้าซ้อนกับระบบ MIS ของมหาวิทยาลัย ทำให้ใช้เวลามากขึ้น
2. แผนปฏิบัติงานมีความล่าช้ากว่าความก้าวหน้าของเทคโนโลยี



## บทที่ 3

### ปรัชญา (Philosophy)

“แหล่งวิชาการ ก้าวทันเทคโนโลยี บริการมีมนุษยสัมพันธ์ ร่วมสร้างสรรค์ท้องถิ่น”

### วิสัยทัศน์ (Vision)

ศูนย์กลางการเรียนรู้หลากหลาย ด้วยเทคโนโลยีทันสมัย เพื่อการพัฒนาอย่างยั่งยืน

### พันธกิจ (Mission)

1. บริการทรัพยากรการเรียนรู้และข้อมูลสารสนเทศทุกกลุ่มเป้าหมายอย่างมีประสิทธิภาพ
2. เปิดกว้างสู่การเข้าถึงอย่างหลากหลายและเป็นฐานองค์ความรู้สู่สังคมแห่งการเรียนรู้ของท้องถิ่น
3. สร้างเครือข่ายกับมหาวิทยาลัยอื่น ๆ เพื่อสนับสนุนการใช้งานทรัพยากรสารสนเทศ
4. พัฒนาระบบเทคโนโลยีสารสนเทศและการสื่อสารทุก ๆ ด้าน

# นโยบาย

## นโยบายงานเทคโนโลยีสารสนเทศ (ศูนย์คอมพิวเตอร์)

1. พัฒนาโครงสร้างพื้นฐานด้านเทคโนโลยีสารสนเทศให้มีเสถียรภาพและจัดทำแผนแม่บทให้ทันสมัย
2. พัฒนาระบบ MIS ให้มีความเสถียรภาพ และ Full Fill MIS module ที่อยู่นอกเหนือจาก TOR requirements และสร้างการเชื่อมโยงฐานข้อมูลจากหน่วยงานต่างๆ เพื่อสร้างการตัดสินใจสำหรับผู้บริหาร
3. พัฒนาระบบ authentication การเข้าถึงข้อมูลโดยอาจารย์ บุคลากรและนักศึกษา สามารถจะใช้ account กับ password อันเดียว เข้าได้ทุกระบบของมหาวิทยาลัย
4. ติดตั้งอุปกรณ์ Wireless ให้ครอบคลุมทุกจุดในมหาวิทยาลัย และทำงานอย่างมีประสิทธิภาพ
5. ติดตั้งระบบ IPTV (Internet Protocol Television) หรือระบบที่ส่งสัญญาณโทรทัศน์ไปกับสัญญาณอินเทอร์เน็ต เพื่อส่งเสริมทักษะภาษาอังกฤษ และความบันเทิงอื่นๆ ให้แก่อาจารย์และบุคลากรถึงบ้านพักและหอพัก
6. จัดหาซอฟต์แวร์แบบ Open source และซอฟต์แวร์ลิขสิทธิ์ที่จำเป็นสำหรับอาจารย์ บุคลากร และนักศึกษา เพื่อใช้งานเบื้องต้น เช่น OS, Office, SPSS, Reference, Antivirus.
7. จัดทำ E-mail กลางของมหาวิทยาลัยสำหรับ อาจารย์ บุคลากร และนักศึกษา ให้อยู่ในรูปแบบ SKRU Domain
8. จัดทำ University Cloud Center เพื่อให้พื้นที่เก็บข้อมูลสำหรับบุคลากรมหาวิทยาลัย
9. จัดทำ IT Policy ที่เกี่ยวข้องกับการคอมพิวเตอร์
10. ระบบโทรศัพท์ Voice over IP สู่สมาร์ตโฟนและเตรียมความพร้อมเครือข่ายในการรองรับ IP V 6.0
11. จัดทำระบบความปลอดภัยระบบเครือข่าย ของฐานข้อมูลทุกหน่วยงานในมหาวิทยาลัย โดยจัดทำแผนระบบสำรองข้อมูลทุกระบบจากการภัยธรรมชาติและภัยคุกคามอื่นๆ
12. พัฒนา Smart Phone Application สำหรับการรับและเสนอข่าวสารของมหาวิทยาลัย
13. พัฒนาเว็บไซต์ในรูปแบบใหม่ข้อมูลทันสมัยและมีเวอร์ชันภาษาอังกฤษเพื่อรองรับการเข้าสู่อาเซียน
14. พัฒนาซอฟต์แวร์เพื่อรองรับการทำงานในฟังก์ชันต่างๆ ที่เพิ่มขึ้นของมหาวิทยาลัย
15. พัฒนาระบบการเรียนการสอน Online : LMS และเพิ่มการจัดทำ Digital content เพื่อรองรับสำหรับอุปกรณ์คอมพิวเตอร์ประเภทต่างๆ และ สมาร์ตโฟน
16. ทำ MOU เพื่อสร้างเครือข่ายพันธมิตรในการพัฒนาองค์ความรู้ร่วมกับองค์กรต่างๆ ภายนอกมหาวิทยาลัย ทางด้าน IT เช่น Microsoft, NECTEC, Apple, Oracle, CISCO Academy

17. อบรมพัฒนาบุคลากรให้มีความรู้ระดับเชี่ยวชาญด้าน IT เพื่อรองรับการภาระงานที่มากขึ้นในมหาวิทยาลัย ทั้งซอฟต์แวร์และฮาร์ดแวร์
18. สร้างโอกาสให้บุคลากรเข้าร่วมประชุม สัมมนาด้าน IT และหาความรู้ใหม่ๆ เพื่อนำมาพัฒนาองค์กรโดยการ เช่นฝึกรอบมระยะสั้น conference and workshop
19. บริการวิชาการแก่ชุมชน โรงเรียน และท้องถิ่น เช่น การให้คำปรึกษา พัฒนา ฝึกรอบม และบริการอุปกรณ์ IT
20. พัฒนาเป็นศูนย์ทดสอบความรู้ด้านคอมพิวเตอร์ และหน่วยงานวิจัยทางด้านเทคโนโลยีที่ทันสมัย
21. ผลักดันนโยบายเงินกู้ซื้ออุปกรณ์คอมพิวเตอร์สำหรับอาจารย์และบุคลากร
22. จัดตั้งเป็นศูนย์ซ่อมบำรุงอุปกรณ์คอมพิวเตอร์และอุปกรณ์ IT อื่นๆ
23. จัดตั้ง IT Drop-in and Help desk เช่น Qualitative analysis Software, Quantitative analysis Software, การให้บริการจัดการกับเอกสาร Management Long Document
24. ส่งเสริมและพัฒนาองค์กรให้เป็นองค์กรมาตรฐานเพื่อให้ได้รับการรับรองจากองค์กรภายในและภายนอก เช่น 5 ส. ,ISO เป็นต้น

### นโยบายงานวิทยบริการ (ห้องสมุด)

1. พัฒนาหน่วยงานห้องสมุดเพื่อเข้าสู่ E-Library เช่น e-booking, e-renew, e-notices, e-search.
2. เป็นศูนย์กลางการเผยแพร่ผลงานทางวิชาการแก่อาจารย์ บุคลากร ทั้งในรูปแบบของรูปเล่ม และ E-book และ e-Journal
3. จัดทำฐานข้อมูลสำหรับงานวิจัย วิทยานิพนธ์ เพื่อรองรับการค้นคว้าข้อมูลจากภายใน และภายนอก (e-Thesis)
4. ประสานงานและอำนวยความสะดวกให้กับอาจารย์และบุคลากรในการขอ ISBN กับหอสมุดแห่งชาติ
5. พัฒนาห้องสมุดอัตโนมัติ ขยายช่องทางในการยืมคืนหนังสือ ให้มากขึ้น นำระบบ RF-ID มาใช้เพื่อการยืมคืนด้วยตนเอง
6. ติดตั้งระบบ VPN สำหรับอาจารย์ บุคลากร และนักศึกษาให้สามารถค้นคว้าสื่อสิ่งพิมพ์ต่างๆ โดยผ่านระบบอินเทอร์เน็ตภายนอกมหาวิทยาลัย เสมือนอยู่ภายในมหาวิทยาลัยราชภัฏสงขลา
7. สร้างเครือข่ายห้องสมุดกับมหาวิทยาลัย อื่นๆ เพื่อสนับสนุนให้อาจารย์และบุคลากร สามารถค้นหา Material ได้กว้างขวางยิ่งขึ้น
8. สนับสนุนโครงการตามพระราชดำริ eDLTV ให้เป็น HUB ของภาคใต้
9. ส่งเสริมและพัฒนานวัตกรรมเพื่อรองรับการเรียนการสอนของนักศึกษาพิการ
10. ส่งเสริมและให้การสนับสนุนการอ่าน และการเรียนรู้ตลอดชีวิต

11. ส่งเสริม Library Support Local Community
12. จัดตั้ง Library Drop-in and Help desk เช่น reference desk or information desk.
13. จัดหาหนังสือ และฐานข้อมูลอิเล็กทรอนิกส์ ที่จำเป็นและทันสมัย ในการพัฒนาทางวิชาการแก่อาจารย์และบุคลากร
14. ส่งเสริมและจัดให้มี Library Orientation Events
15. เพิ่มประสิทธิภาพการบริหารองค์กร เช่น Service mind, 5 ส, Balanced Scorecard, ISO
16. สนับสนุนให้เจ้าหน้าที่ และผู้ให้บริการได้มีความรู้ เกี่ยวกับเทคโนโลยีห้องสมุดสมัยใหม่ เทียบเท่ามหาวิทยาลัยชั้นนำทั้งในและต่างประเทศ
17. จัดตั้งศูนย์กลางการจัดการความรู้ KM ของมหาวิทยาลัยราชภัฏสงขลา

## ประเด็นยุทธศาสตร์มหาวิทยาลัยราชภัฏสงขลา ปีงบประมาณ พ.ศ. 2557-2560

### ประเด็นยุทธศาสตร์

1. ผลิตภัณฑ์ที่มีคุณภาพเป็นที่ต้องการของตลาดแรงงาน
2. วิจัยเพื่อแก้ปัญหาท้องถิ่นและพัฒนาองค์ความรู้สู่สากล
3. องค์กรเข้มแข็ง
4. ความเป็นสากล
5. พัฒนาองค์ความรู้และถ่ายทอดสู่ชุมชนเพื่อการพัฒนาที่ยั่งยืน
6. พัฒนาจังหวัดชายแดนภาคใต้ (จชต 3+2)
7. การพัฒนาอย่างต่อเนื่อง

## ประเด็นยุทธศาสตร์สำนักวิทยบริการและเทคโนโลยีสารสนเทศ

ปีงบประมาณ พ.ศ. 2557 - 2560

### ประเด็นยุทธศาสตร์

1. พัฒนาโครงสร้างพื้นฐานทางด้านไอซีทีของมหาวิทยาลัย
2. พัฒนาระบบการจัดเก็บและการเผยแพร่ทรัพยากรสารสนเทศทุกประเภทให้สอดคล้องกับหลักสูตรการเรียนการสอน และตามพันธกิจของมหาวิทยาลัย
3. พัฒนาความสามารถของอาจารย์ นักศึกษา บุคลากร ด้าน ICT
4. พัฒนาการให้บริการ ถ่ายทอดองค์ความรู้ด้านวิชาการ
5. พัฒนาระบบสารสนเทศตามพันธกิจหลักของมหาวิทยาลัย
6. พัฒนาระบบบริหารจัดการที่ดี

## แผนที่ยุทธศาสตร์

ยุทธศาสตร์ของสำนักวิทยบริการและเทคโนโลยีสารสนเทศ  
มหาวิทยาลัยราชภัฏสงขลา ปีงบประมาณ พ.ศ. 2557 - 2560

ประเด็นยุทธศาสตร์	เป้าประสงค์	ตัวชี้วัด	กลยุทธ์
1. พัฒนาโครงสร้างพื้นฐานทางด้านไอซีทีของมหาวิทยาลัย	1. มีโครงสร้างพื้นฐานทางด้านไอซีทีให้ทันสมัย เพียงพอ และมี ความมั่นคง เพื่อการเข้าถึงสารสนเทศได้อย่างสะดวกและรวดเร็ว	ค่าคะแนนเฉลี่ยความพึงพอใจของ ผู้ใช้บริการ	1. เพิ่มประสิทธิภาพโครงสร้างพื้นฐานให้ได้มาตรฐาน ทันสมัย และเหมาะสม 2. ปรับปรุงระบบเครือข่ายไอซีทีของมหาวิทยาลัยให้ มีความเสถียรภาพและปลอดภัย

เป้าประสงค์	ตัวชี้วัด	57	58	59	60	กลยุทธ์	โครงการ/กิจกรรม	ตัวชี้วัด	57	58	59	60	ผู้รับผิดชอบ
1. มีโครงสร้างพื้นฐานทางด้านไอซีทีให้ทันสมัยเพียงพอ และมีความมั่นคง เพื่อการเข้าถึงสารสนเทศได้อย่างสะดวกและรวดเร็ว	ค่าคะแนนเฉลี่ยความพึงพอใจของผู้ใช้บริการ	3.55	3.60	3.70	3.80	1. เพิ่มประสิทธิภาพโครงสร้างพื้นฐานให้ได้มาตรฐานทันสมัย และเหมาะสม	1. โครงการจัดหาฮาร์ดแวร์	ค่า FTESของการจัดบริการเครื่องคอมพิวเตอร์ให้นักศึกษาในอัตราไม่สูงกว่า 8 FTES ต่อเครื่อง	2.25	2.20	2.10	2.00	รองผู้อำนวยการงานเทคโนโลยีสารสนเทศ
							2. โครงการจัดหาซอฟต์แวร์ลิขสิทธิ์เพื่อการบริหารจัดการ	จำนวนซอฟต์แวร์ลิขสิทธิ์	3	4	5	6	รองผู้อำนวยการงานเทคโนโลยีสารสนเทศ
							3. โครงการจัดหาเครื่องแม่ข่ายรองรับการให้บริการภายในมหาวิทยาลัย	ร้อยละเครื่องแม่ข่ายรองรับการให้บริการภายในมหาวิทยาลัย	50	60	70	80	ผู้ช่วยผู้อำนวยการฝ่ายระบบเครือข่าย
						2. ปรับปรุงระบบเครือข่ายไอซีทีของมหาวิทยาลัยให้มีความเสถียรภาพและปลอดภัย	1. โครงการพัฒนาโครงสร้างพื้นฐานเครือข่ายไร้สาย	ร้อยละของพื้นที่ที่สามารถรับสัญญาณ WiFi	80	100	100	100	ผู้ช่วยผู้อำนวยการฝ่ายระบบเครือข่าย
							2. โครงการพัฒนาโครงสร้างพื้นฐานศูนย์ข้อมูลความเร็วสูง	ร้อยละของพื้นที่การศึกษากำหนดมีความเร็ว Internet ไม่ต่ำกว่า 1 GB	80	85	90	100	ผู้ช่วยผู้อำนวยการฝ่ายระบบเครือข่าย
							3. โครงการเพิ่มประสิทธิภาพศูนย์ข้อมูลสารสนเทศ	จำนวนผู้ให้บริการพื้นที่สำรองข้อมูลภายนอกมหาวิทยาลัย	1	2	2	2	ผู้ช่วยผู้อำนวยการฝ่ายระบบเครือข่าย
							4. โครงการเพิ่มประสิทธิภาพพื้นที่ให้บริการนักศึกษา	จำนวนจุดพื้นที่รองรับการให้บริการสำหรับสืบค้นข้อมูลและเชื่อมต่อเครือข่าย	60	70	80	90	ผู้ช่วยผู้อำนวยการฝ่ายระบบเครือข่าย



ประเด็นยุทธศาสตร์	เป้าประสงค์	ตัวชี้วัด	กลยุทธ์
2. เป็นศูนย์รวมทรัพยากรสารสนเทศเพื่อการศึกษาค้นคว้าของนักศึกษา อาจารย์ บุคลากร ในมหาวิทยาลัยและท้องถิ่น	1. จัดทำ รวบรวม และเผยแพร่ทรัพยากรสารสนเทศทุกประเภทให้สอดคล้องกับหลักสูตรการเรียนการสอน และภารกิจของมหาวิทยาลัย	1. จำนวนทรัพยากรสารสนเทศเพิ่มขึ้น 2. ค่าเฉลี่ยความพึงพอใจของผู้ใช้บริการด้านทรัพยากรสารสนเทศ	1. พัฒนาทรัพยากรสารสนเทศทั้งในรูปแบบสิ่งพิมพ์และอิเล็กทรอนิกส์ให้ครอบคลุมทุกหลักสูตร และภารกิจของมหาวิทยาลัย 2. ส่งเสริมและสนับสนุนการรู้สารสนเทศและเทคโนโลยีสารสนเทศเพื่อการศึกษาค้นคว้า การวิจัย และการเรียนรู้

เป้าประสงค์	ตัวชี้วัด	57	58	59	60	กลยุทธ์	โครงการ/กิจกรรม	ตัวชี้วัด	57	58	59	60	ผู้รับผิดชอบ
1. จัดทำ รวบรวม และเผยแพร่ทรัพยากรสารสนเทศทุกประเภทให้สอดคล้องกับหลักสูตรการเรียนการสอน และภารกิจของมหาวิทยาลัย	ค่าเฉลี่ยความพึงพอใจของผู้ใช้บริการด้านทรัพยากรสารสนเทศ	3.60	3.70	3.80	3.90	พัฒนาทรัพยากรสารสนเทศทั้งในรูปแบบสิ่งพิมพ์และอิเล็กทรอนิกส์ให้ครอบคลุมทุกหลักสูตร และภารกิจของมหาวิทยาลัย	1. โครงการจัดหาทรัพยากรสารสนเทศ	จำนวนทรัพยากรสารสนเทศเพิ่มขึ้น (ชื่อเรื่อง)	1,000	1,500	2,000	2,500	รองผู้อำนวยการงานวิทยบริการ
								จำนวนฐานข้อมูลทางด้านวิทยาศาสตร์ สังคมศาสตร์ เพิ่มขึ้นปีละ	1	1	1	1	
							2. ส่งเสริมและสนับสนุนการรู้สารสนเทศและเทคโนโลยีสารสนเทศเพื่อการศึกษา ค้นคว้า การวิจัย และการเรียนรู้	2. โครงการอบรมการสืบค้นฐานข้อมูลออนไลน์ และการใช้ห้องสมุดและแหล่งเรียนรู้บนระบบเครือข่าย	ร้อยละอาจารย์ นักศึกษาใช้ฐานข้อมูลออนไลน์เพิ่มขึ้น	20	30	40	
ร้อยละนักศึกษาเข้าใช้บริการห้องสมุดเพิ่มขึ้น	20	30	40	50									

เป้าประสงค์	ตัวชี้วัด	57	58	59	60	กลยุทธ์	โครงการ/กิจกรรม	ตัวชี้วัด	57	58	59	60	ผู้รับผิดชอบ
1. จัดทำ รวบรวม และเผยแพร่ทรัพยากรสารสนเทศทุกประเภทให้สอดคล้องกับหลักสูตรการเรียนการสอน และภารกิจของมหาวิทยาลัย	ค่าเฉลี่ยความพึงพอใจของผู้ใช้บริการด้านทรัพยากรสารสนเทศ	3.60	3.70	3.80	3.90	พัฒนาทรัพยากรสารสนเทศทั้งในรูปแบบสิ่งพิมพ์และอิเล็กทรอนิกส์ให้ครอบคลุมทุกหลักสูตร และภารกิจของมหาวิทยาลัย	1. โครงการจัดทำทรัพยากรสารสนเทศ	จำนวนทรัพยากรสารสนเทศเพิ่มขึ้น (ชื่อเรื่อง)	1,000	1,500	2,000	2,500	รองผู้อำนวยการงานวิทยบริการ
								จำนวนฐานข้อมูลทางด้านวิทยาศาสตร์ สังคมศาสตร์ เพิ่มขึ้นปีละ	1	1	1	1	
							2. ส่งเสริมและสนับสนุนการรู้สารสนเทศและเทคโนโลยีสารสนเทศเพื่อการศึกษา ค้นคว้า การวิจัย และการเรียนรู้	2. โครงการอบรมการสืบค้นฐานข้อมูลออนไลน์ และการใช้ห้องสมุดและแหล่งเรียนรู้บนระบบเครือข่าย	ร้อยละอาจารย์ นักศึกษาใช้ฐานข้อมูลออนไลน์เพิ่มขึ้น	20	30	40	
	ร้อยละนักศึกษาเข้าใช้บริการห้องสมุดเพิ่มขึ้น	20	30	40	50								

ประเด็นยุทธศาสตร์	เป้าประสงค์	ตัวชี้วัด	กลยุทธ์
3. พัฒนาความสามารถนักศึกษา อาจารย์ และบุคลากร ด้านไอซีที ของมหาวิทยาลัย	1. เพื่อเสริมสร้างและส่งเสริมศักยภาพความรู้ความชำนาญในการใช้ไอซีทีแก่นักศึกษา อาจารย์ และบุคลากร ด้านไอซีที ของมหาวิทยาลัย	1. ร้อยละนักศึกษา อาจารย์ และบุคลากรที่ผ่านการพัฒนาสมรรถนะด้านไอซีที 2. จำนวนสื่ออิเล็กทรอนิกส์ด้านการเรียนการสอน	1. พัฒนาสมรรถนะด้านไอซีทีขั้นพื้นฐานให้แก่ นักศึกษา 2. พัฒนาทักษะด้านไอซีทีที่จำเป็นในการสนับสนุนการจัดการเรียนการสอนและการปฏิบัติงาน

เป้าประสงค์	ตัวชี้วัด	57	58	59	60	กลยุทธ์	โครงการ/กิจกรรม	ตัวชี้วัด	57	58	59	60	ผู้รับผิดชอบ
1. เพื่อเสริมสร้างและส่งเสริมศักยภาพความรู้ความชำนาญในการใช้ไอซีทีแก่นักศึกษา อาจารย์ และบุคลากรด้านไอซีที ของมหาวิทยาลัย	1. ร้อยละของนักศึกษา อาจารย์ และบุคลากรที่ผ่านการพัฒนาสมรรถนะด้านไอซีที	80	85	90	95	1. พัฒนาสมรรถนะด้านไอซีทีขั้นพื้นฐานให้นักศึกษา	1. โครงการพัฒนาทักษะด้านเทคโนโลยีสารสนเทศให้นักศึกษา	ร้อยละของนักศึกษาที่ผ่านการทดสอบการอบรม	80	85	90	95	รองผู้อำนวยการงานเทคโนโลยีสารสนเทศ
						2. พัฒนาทักษะด้านไอซีทีที่จำเป็นในการสนับสนุนการจัดการเรียนการสอนและการปฏิบัติงาน	1. โครงการอบรมการใช้งานห้องเรียนเสมือน LMS สำหรับอาจารย์	จำนวนสื่ออิเล็กทรอนิกส์ด้านการเรียนการสอน (ต่อคน)	1	2	3	3	รองผู้อำนวยการงานเทคโนโลยีสารสนเทศ
						2. โครงการอบรมเพิ่มศักยภาพด้านคอมพิวเตอร์ให้กับบุคลากรของมหาวิทยาลัย	ร้อยละของบุคลากรที่ผ่านการทดสอบการอบรม	80	85	90	95	รองผู้อำนวยการงานเทคโนโลยีสารสนเทศ	

ประเด็นยุทธศาสตร์	เป้าประสงค์	ตัวชี้วัด	กลยุทธ์
4. พัฒนาการให้บริการวิชาการ ถ่ายทอดองค์ความรู้และเทคโนโลยีสู่สังคม	1. บริการวิชาการเพื่อถ่ายทอดความรู้และเทคโนโลยีสู่ชุมชน	1. ร้อยละของระดับความพึงพอใจของโครงการบริการวิชาการที่ตอบสนองความต้องการ	1. พัฒนาการถ่ายทอดด้านสารสนเทศและเทคโนโลยีสารสนเทศ เพื่อให้บริการวิชาการที่หลากหลายสอดคล้องความต้องการของชุมชนและสังคม

เป้าประสงค์	ตัวชี้วัด	57	58	59	60	กลยุทธ์	โครงการ/กิจกรรม	ตัวชี้วัด	57	58	59	60	ผู้รับผิดชอบ
1. บริการวิชาการเพื่อถ่ายทอดความรู้และเทคโนโลยีสู่ชุมชน	1. ร้อยละของระดับความพึงพอใจของโครงการบริการวิชาการที่ตอบสนองความต้องการ	70	80	90	100	1. พัฒนาการถ่ายทอดด้านสารสนเทศและเทคโนโลยีสารสนเทศเพื่อให้บริการวิชาการที่หลากหลายสอดคล้อง	1. โครงการอนุรักษ์ทรัพยากรสารสนเทศ	จำนวนโครงการอนุรักษ์ทรัพยากรสารสนเทศให้แก่บุคลากรทางการศึกษา	1	1	1	1	รองผู้อำนวยการงานวิทยบริการ
						ความต้องการของชุมชนและสังคม	2. โครงการอบรมด้านเทคโนโลยีสารสนเทศให้แก่ประชาชนทั่วไป/องค์กรท้องถิ่น	จำนวนโครงการพัฒนาทักษะทางด้านเทคโนโลยีสารสนเทศ/พัฒนาบุคลากรขององค์กรท้องถิ่น	1	2	2	2	รองผู้อำนวยการงานเทคโนโลยีสารสนเทศ

ประเด็นยุทธศาสตร์	เป้าประสงค์	ตัวชี้วัด	กลยุทธ์
5. พัฒนาระบบสารสนเทศและการสื่อสารตามภารกิจของมหาวิทยาลัยให้มีประสิทธิภาพ	1. ระบบไอซีทีของมหาวิทยาลัยสามารถใช้ร่วมกันได้ทุกส่วนงาน 2. การบริการเทคโนโลยีสารสนเทศที่มีคุณภาพ สะดวก รวดเร็ว ทันสมัย และตรงกับ ความต้องการของผู้ใช้งาน  3. ผู้บริหารนำระบบฐานข้อมูลสารสนเทศมาใช้ในการบริหารจัดการและการตัดสินใจได้	1. ระดับความพึงพอใจของผู้ใช้ระบบ 2. จำนวนระบบฐานข้อมูล  1. จำนวนระบบที่ได้รับการพัฒนา	1. ส่งเสริมและสนับสนุนให้ทุกหน่วยงานใช้ระบบสารสนเทศของมหาวิทยาลัยทุกระบบ 2. พัฒนาระบบฐานข้อมูลกลางของมหาวิทยาลัย 3. ปรับปรุงระบบสารสนเทศให้มีความเสถียรภาพ 4. ส่งเสริมให้บุคลากรมีความรู้ และทักษะ ในการใช้งานระบบสารสนเทศ  1. พัฒนาทักษะการใช้งานระบบสารสนเทศสำหรับผู้บริหาร 2. พัฒนาระบบ ไอซีที เพื่อใช้สนับสนุนการตัดสินใจสำหรับผู้บริหาร



เป้าประสงค์	ตัวชี้วัด	57	58	59	60	กลยุทธ์	โครงการ/กิจกรรม	ตัวชี้วัด	57	58	59	60	ผู้รับผิดชอบ
1. ระบบไอซีทีของมหาวิทยาลัยสามารถใช้ร่วมกันได้ทุกส่วนงาน	1. ระดับความพึงพอใจของผู้ใช้ระบบ	3.51	3.60	3.70	3.80	1. ส่งเสริมและสนับสนุนให้ทุกหน่วยงานใช้ระบบสารสนเทศของมหาวิทยาลัยทุกระบบ	1. จัดทำนโยบายส่งเสริมการใช้งานระบบสารสนเทศ (MIS)	นโยบายส่งเสริมการใช้งานระบบสารสนเทศ (MIS)	1	1	1	1	ผู้อำนวยการฯ/รองผู้อำนวยการ/ผู้ช่วยผู้อำนวยการ
2. การบริการเทคโนโลยีสารสนเทศที่มีคุณภาพ สะดวก รวดเร็ว ทันสมัย และตรงกับความต้องการของผู้ใช้งาน	1. ระดับความพึงพอใจของผู้ใช้ระบบ	3.51	3.60	3.70	3.80	1. พัฒนาระบบฐานข้อมูลกลางของมหาวิทยาลัย	1. จัดทำฐานข้อมูลกลาง	จำนวนระบบฐานข้อมูลกลางมหาวิทยาลัย	1	1	1	1	ผู้ช่วยผู้อำนวยการฝ่ายรักษาความปลอดภัย
						2. ส่งเสริมให้บุคลากรมีความรู้และทักษะในการใช้งานระบบสารสนเทศ	1.อบรมการใช้งานระบบสารสนเทศให้แก่ผู้ใช้ระบบ	จำนวนครั้งการอบรมผู้ใช้งานระบบสารสนเทศ	1	1	1	1	รองผู้อำนวยการงานเทคโนโลยีสารสนเทศ
3. ผู้บริหารนำระบบฐานข้อมูลสารสนเทศมาใช้ในการบริหารจัดการและการตัดสินใจได้	ระดับความพึงพอใจของผู้ใช้ระบบ	3.51	3.60	3.70	3.80	1. พัฒนาทักษะการใช้งานระบบสารสนเทศสำหรับผู้บริหาร	1. โครงการอบรมการใช้งานระบบสนับสนุนการตัดสินใจสำหรับผู้บริหาร	จำนวนครั้งการอบรมการใช้งานระบบสนับสนุนการตัดสินใจสำหรับผู้บริหาร	1	1	1	1	รองผู้อำนวยการงานเทคโนโลยีสารสนเทศ
						2. พัฒนาระบบ ไอซีทีเพื่อใช้สนับสนุนการตัดสินใจสำหรับผู้บริหาร	1. พัฒนาระบบสารสนเทศ (DSS)	จำนวนระบบสารสนเทศที่ได้รับการพัฒนา/ปรับปรุง	1	1	1	1	รองผู้อำนวยการงานเทคโนโลยีสารสนเทศ

ประเด็นยุทธศาสตร์	เป้าประสงค์	ตัวชี้วัด	กลยุทธ์
6. พัฒนองค์กรสู่ระบบบริหารจัดการที่ดี	1. พัฒนาคุณภาพการบริหารจัดการองค์กรอย่างมีประสิทธิภาพและประสิทธิผล  2. บุคลากรมีสมรรถนะที่สามารถปฏิบัติงานให้ตอบสนองความต้องการของผู้ใช้บริการ  3. พัฒนองค์กรสู่องค์กรแห่งการเรียนรู้	1. ร้อยละความสำเร็จของการดำเนินงานตามแผน  1. ร้อยละความพึงพอใจของผู้ใช้บริการ  2. ร้อยละความสำเร็จของแผนการพัฒนาบุคลากร  1. จำนวนองค์ความรู้ 2. จำนวนแนวปฏิบัติที่ดี	1. พัฒนาระบบและกลไกในการบริหารจัดการอย่างโปร่งใสตรวจสอบได้ และมีส่วนร่วม  2. พัฒนาและปรับปรุงเทคโนโลยีเพื่อสนับสนุนการบริหารจัดการ  1. พัฒนาบุคลากรตามสมรรถนะทุกระดับเพื่อตอบสนองต่อความต้องการการพัฒนาองค์กร  2. พัฒนาระบบติดตามและประเมินผลการพัฒนาตนเอง  1. จัดการองค์ความรู้เพื่อการพัฒนาองค์กรแห่งการเรียนรู้ 2. พัฒนาการจัดการความรู้ไปสู่แนวปฏิบัติที่ดี

เป้าประสงค์	ตัวชี้วัด	57	58	59	60	กลยุทธ์	โครงการ/กิจกรรม	ตัวชี้วัด	57	58	59	60	ผู้รับผิดชอบ
1. พัฒนาคุณภาพการบริหารจัดการองค์กรอย่างมีประสิทธิภาพและประสิทธิผล	1. ร้อยละความสำเร็จของการดำเนินงานตามแผน	80	85	90	100	1.พัฒนาระบบและกลไกในการบริหารจัดการอย่างโปร่งใส ตรวจสอบได้ และมีส่วนร่วม	1.โครงการจัดทำแผนปฏิบัติการประจำปี	ระดับความสำเร็จของการดำเนินงานได้ตามแผนปฏิบัติการประจำปี	80	85	90	100	รองผู้อำนวยการฝ่ายวางแผนและพัฒนา
							2.โครงการประเมินผลการปฏิบัติงานและทบทวนแผนกลยุทธ์	จำนวนครั้งในการประเมินผลการปฏิบัติงานประจำปี (ปีละ)	2	2	2	2	รองผู้อำนวยการฝ่ายวางแผนและพัฒนา
								จำนวนครั้งของแผนกลยุทธ์ที่ได้รับการทบทวน (ปีละ)	1	1	1	1	
						2. พัฒนาและปรับปรุงเทคโนโลยีเพื่อสนับสนุนการบริหารจัดการ	1. พัฒนาระบบสารสนเทศที่ให้ข้อมูลสนับสนุนการประกันคุณภาพการศึกษาภายใน	จำนวนระบบสารสนเทศด้านการประกันคุณภาพ	1	1	1	1	รองผู้อำนวยการงานเทคโนโลยีสารสนเทศ/ รองผู้อำนวยการฝ่ายวางแผนและพัฒนา
2. บุคลากรมีสมรรถนะที่สามารถปฏิบัติงานให้ตอบสนองความต้องการของผู้ใช้บริการ	1. ร้อยละความพึงพอใจของผู้ใช้บริการด้านการให้บริการของเจ้าหน้าที่	3.51	3.60	3.70	3.80	1. พัฒนาบุคลากรตามสมรรถนะทุกระดับเพื่อตอบสนองต่อความต้องการพัฒนาองค์กร	1. โครงการประชุมอบรม สัมมนาผู้บริหารและบุคลากร 2. โครงการศึกษาดูงานแหล่งเรียนรู้ 3. โครงการพัฒนาทักษะการปฏิบัติงาน	ผู้บริหารและบุคลากรได้รับการพัฒนาไม่น้อยกว่าร้อยละ	90	90	90	90	รองผู้อำนวยการฝ่ายวางแผนและพัฒนา
						1. พัฒนาระบบติดตามและประเมินผลการพัฒนาตนเอง	พัฒนาระบบการติดตามบุคลากร	2. ร้อยละความสำเร็จของแผนการพัฒนาบุคลากร	80	85	90	95	รองผู้อำนวยการฝ่ายวางแผนและพัฒนา

3. พัฒนางค์กรสู่องค์กรแห่งการเรียนรู้	จำนวนองค์ความรู้	2	2	2	2	จัดการองค์ความรู้เพื่อการพัฒนางค์กรแห่งการเรียนรู้	พัฒนางค์ความรู้เพื่อการพัฒนางค์กรแห่งการเรียนรู้	จำนวนองค์ความรู้ (เรื่อง)	2	2	2	2	รองผู้อำนวยการงานวิทยบริการ
	จำนวนแนวปฏิบัติที่ดี	1	2	2	2	1. พัฒนาการจัดการความรู้ไปสู่แนวปฏิบัติที่ดี	1. โครงการจัดทำแนวปฏิบัติที่ดี (Best Practices) สำนักวิทยบริการฯ	จำนวนแนวปฏิบัติที่ดี เรื่อง)	1	2	2	2	รองผู้อำนวยการงานวิทยบริการ