

บทที่ 3

ระเบียบวิธีวิจัย

การวิจัยครั้งนี้มีจุดมุ่งหมายเพื่อศึกษาการท่องเที่ยวเชิงวัฒนธรรม โดยความร่วมมือของชุมชนของตำบลท่าหิน อำเภอสทิงพระ จังหวัดสงขลา เป็นการวิจัยในเชิงคุณภาพ (Qualitative Research) ซึ่งมีขั้นตอนในการดำเนินการวิจัยดังนี้

1. การเลือกพื้นที่

การวิจัยครั้งนี้ ผู้วิจัยได้เลือกตำบลท่าหิน อำเภอสทิงพระ จังหวัดสงขลา เป็นพื้นที่ศึกษา ซึ่งเป็นพื้นที่ที่มีศักยภาพที่สำคัญทางด้านการท่องเที่ยวในหลายประเภท โดยเฉพาะการท่องเที่ยวเชิงวัฒนธรรม ผู้วิจัยได้เลือกพื้นที่ดังกล่าวนี้ เนื่องจากเป็นสถานที่ที่มีแหล่งท่องเที่ยวทางวัฒนธรรมหลายแห่งที่เป็นวิถีชีวิตของชุมชน โดยชุมชนมีวิถีชีวิตที่เรียบง่าย มีวัฒนธรรมอันดีงามที่เกี่ยวข้องกับต้นตาลโตนด และมีสินค้าพื้นเมืองซึ่งเป็นผลิตภัณฑ์จากต้นตาลโตนด เช่น น้ำตาลโตนด น้ำส้มที่ทำมาจากน้ำตาลโตนด น้ำตาลแวน ซึ่งแสดงให้เห็นถึงวิถีชีวิตของคนในชุมชนได้อย่างชัดเจน ในการใช้ทรัพยากรให้เกิดคุณค่าในการดำรงชีวิต นอกจากนี้ในตำบลท่าหิน จะมีการทำนา และการทำประมงหรือหาเหมา เพื่อใช้ในการดำรงชีวิตของคนในชุมชน

การหาเหมา ก็เป็นอาชีพหนึ่งที่ชาวท่าหินดำรงวิถีชีวิตมาช้านาน เนื่องจากมีพื้นที่ติดกับทะเลสาบสงขลาที่อุดมไปด้วยทรัพยากรทางทะเลมากมาย ทั้งกุ้ง หอย ปู และปลา ที่อุดมสมบูรณ์มาก อีกทั้งทะเลสาบสงขลามีความสวยงาม จนได้รับการยกให้เป็นหนึ่งในแหล่งท่องเที่ยวขึ้นชื่อแห่งดินแดนด้ามขวาน ซึ่งวิถีชีวิตความเป็นอยู่ของชุมชนในคาบสมุทรสทิงพระ โดยเฉพาะชาวตำบลท่าหินมีเนื้อที่ส่วนหนึ่งติดอยู่ในเขตอุทยานนกน้ำคูขุดซึ่งเป็นเขตห้ามล่าสัตว์ป่า ที่มีนกหลากหลายพันธุ์ ที่อพยพมาเป็นจำนวนมากเหมาะแก่การท่องเที่ยวและการศึกษา เนื่องจากอุทยานนกน้ำคูขุดมีพื้นที่รับผิดชอบทั้งหมด 277,916 ไร่ โดยอยู่ในพื้นที่ทะเลสาบสงขลา โดยมีแหล่งท่องเที่ยวที่เชื่อมโยงทางวัฒนธรรมกับพื้นที่ตำบลท่าหินหลายแห่ง เช่น วัดพะโคะ ซึ่งเป็นวัดที่มีตำนานหลวงปู่ทวดเหยียบน้ำทะเลจืด จากเหตุผลดังกล่าวมาแล้ว จึงทำให้ผู้วิจัยเลือกตำบลท่าหิน อำเภอสทิงพระ จังหวัดสงขลา เป็นพื้นที่ในการวิจัยในครั้งนี้

2. ผู้ให้ข้อมูลหลักของชุมชน (Key Informants)

ผู้ให้ข้อมูลหลัก หมายถึง กลุ่มตัวอย่างที่ใช้ในการทำวิจัยครั้งนี้ มีจำนวน 28 คน โดยเลือกแบบเฉพาะเจาะจงจากกลุ่มประชากรแบ่งเป็น 2 กลุ่ม ได้แก่

2.1 ผู้ให้ข้อมูลหลักและหน่วยงานหรือบุคคลที่เกี่ยวข้องในการจัดการท่องเที่ยวเชิงวัฒนธรรม จำนวน 3 คน ได้แก่

2.1.1 นักวิชาการวัฒนธรรมอำเภอ อำเภอสิงพระ

2.1.2 ผู้เชี่ยวชาญด้านการท่องเที่ยว

2.1.3 นักวิชาการท้องถิ่น

2.2 ผู้ที่เป็นตัวแทนของชุมชนด้านการท่องเที่ยวทางวัฒนธรรม ได้แก่ สมาชิกและแกนนำเครือข่ายการมีส่วนร่วมการท่องเที่ยวโดยชุมชนตำบลท่าหิน จำนวน 25 คน

3. วิธีการเก็บรวบรวมข้อมูล

การวิจัยครั้งนี้เป็นการวิจัยเชิงคุณภาพ ผู้วิจัยได้เก็บรวบรวมข้อมูลตามวัตถุประสงค์ของการวิจัยดังนี้

3.1 การศึกษาวัฒนธรรมของตำบลท่าหิน อำเภอสิงพระ จังหวัดสงขลา ผู้วิจัยเก็บรวบรวมข้อมูลทุติยภูมิจากเอกสาร (Documentary Studies) และบทพจนานุกรมเกี่ยวกับวัฒนธรรมชุมชน เพื่อค้นหาเกี่ยวกับสภาพกายภาพของชุมชน การทำมาหากิน วิถีชีวิต กิจกรรมต่างๆ ภายในชุมชน ตลอดจนกิจกรรมของนักท่องเที่ยวที่มาเที่ยวในชุมชน เพื่อที่จะทราบถึงรูปแบบความร่วมมือของชุมชนในการท่องเที่ยวเชิงวัฒนธรรมของตำบลท่าหิน

3.2 การกำหนดโปรแกรมการท่องเที่ยวเชิงวัฒนธรรม โดยความร่วมมือของชุมชนของตำบลท่าหิน อำเภอสิงพระ จังหวัดสงขลา ผู้วิจัยได้เก็บรวบรวมข้อมูลโดยการสัมภาษณ์แบบเจาะลึก ผู้ให้ข้อมูลหลักของชุมชน เพื่อค้นหาวัฒนธรรมท้องถิ่นของชุมชนโดยการจดบันทึก เพื่อให้ได้โปรแกรมการท่องเที่ยวเชิงวัฒนธรรมที่เหมาะสมกับตำบลท่าหิน

3.3 การกำหนดรูปแบบการสื่อความหมายในโปรแกรมการท่องเที่ยวเชิงวัฒนธรรม โดยความร่วมมือของชุมชนของตำบลท่าหิน อำเภอสิงพระ จังหวัดสงขลา ผู้วิจัยได้เก็บรวบรวมข้อมูลโดยการสัมภาษณ์แบบเจาะลึกผู้ให้ข้อมูลหลักของชุมชน และโดยการสนทนากลุ่มกับตัวแทนชุมชนด้านการท่องเที่ยวทางวัฒนธรรม เพื่อทราบถึงข้อมูลทางด้านแหล่งท่องเที่ยว กิจกรรมประจำที่ชุมชนมีเกี่ยวกับวัฒนธรรม ประวัติความเป็นมา ของชุมชนด้านวัฒนธรรม

3.4 การพูดคุยสนทนา ทั้งเป็นรายย่อยและเป็นกลุ่ม คือ กรณีผู้ให้ข้อมูลหลักและหน่วยงานหรือบุคคลที่เกี่ยวข้องในการจัดการท่องเที่ยวเชิงวัฒนธรรม จะพูดคุยสนทนาแบบไม่เป็นทางการ ส่วนกับผู้ที่เป็นตัวแทนของชุมชนด้านการท่องเที่ยวทางวัฒนธรรม ได้แก่ สมาชิกและแกนนำเครือข่ายการมีส่วนร่วมการท่องเที่ยวโดยชุมชนตำบลท่าหิน ได้ใช้วิธีสนทนากลุ่ม

3.5 การสังเกต ผู้วิจัยใช้การสังเกตการณ์แบบไม่มีส่วนร่วม เพื่อสังเกตเกี่ยวกับสภาพทางกายภาพของชุมชน วิธีการทำกิน และกิจกรรมต่างๆ ที่เกิดขึ้นภายในชุมชน

4. การตรวจสอบข้อมูล

เมื่อเก็บรวบรวมข้อมูลได้ครบถ้วนตามวิธีที่กล่าวมาแล้ว เพื่อความถูกต้องที่แท้จริงของข้อมูลให้ครบถ้วนครอบคลุมตามประเด็นที่จะทำการศึกษาวิจัยจะทำการตรวจสอบข้อมูลดังนี้

4.1 ตรวจสอบแหล่งข้อมูล ได้แก่ เวลา สถานที่ บุคคล เพื่อดูว่าข้อมูลที่ได้จากการเก็บในเวลาที่แตกต่างกัน สถานที่ และบุคคลที่ต่างกัน เหมือนกันหรือไม่ ซึ่งการตรวจสอบนี้จะทำในขณะที่ขณะเก็บข้อมูล เพื่อเป็นการตรวจสอบทันทีในภาคสนาม

4.2 ตรวจสอบข้อมูลเป็นระยะๆ เช่น หลังจากได้เขียนบันทึกภาคสนาม และอ่านบันทึกภาคสนามแล้ว หรือกรณีที่ข้อมูลที่ได้ในช่วงแรก มีลักษณะแปลกไปไม่สอดคล้องกับข้อมูลอื่นๆ ในชุดเดียวกัน เมื่อออกจากภาคสนามไปแล้วนั้น ในระหว่างการวิเคราะห์ข้อมูลขั้นสุดท้ายก็ให้ย้อนกลับไปตรวจสอบข้อมูลบางส่วนอีกครั้ง และเมื่อแน่ใจว่าข้อมูลนั้นเหมือนกันและเชื่อถือได้จึงนำไปประมวลผลเพื่อทำการวิเคราะห์ผลต่อไป

5. การวิเคราะห์ข้อมูล

ข้อมูลที่ได้จากการศึกษาผู้วิจัยนำมาวิเคราะห์ตามขั้นตอนต่อไปนี้

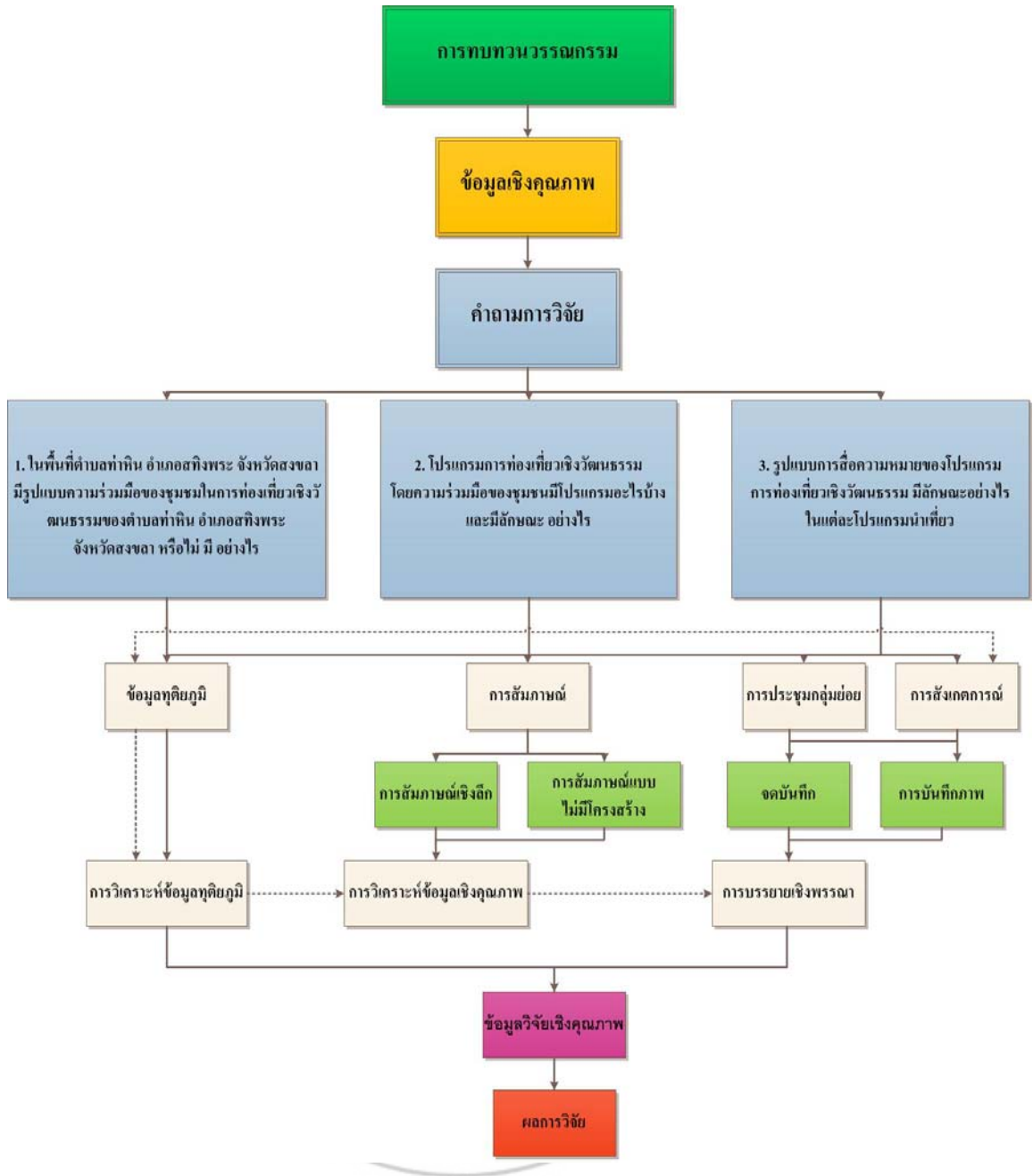
5.1 การจัดระเบียบข้อมูล (Data Organizing) ผู้วิจัยนำข้อมูลที่ได้จากการสัมภาษณ์ โดยการบันทึกเสียงมาถอดเทป พิมพ์ออกมาเป็นเอกสารหนังสือ แล้วจัดบันทึกจากการสัมภาษณ์นั้นมาเขียนขยายเพิ่มเติม เพื่อให้ได้รายละเอียดครบถ้วน โดยระบุประเด็นหลัก ใจความสำคัญจากข้อมูลเหล่านั้นที่ได้ต้องมีความสอดคล้องกับประเด็นหลักแล้วนำข้อมูลที่ได้มาลงรหัส เพื่อนำมาใช้ในการวิเคราะห์รายละเอียดต่อไป

5.2 การแสดงข้อมูล (Data Display) โดยเริ่มจากการลงรหัสข้อมูลที่อยู่ในบันทึกเอกสารหนังสือ แล้วรวบรวมข้อมูลที่มีรหัสเดียวกันมาจัดเป็นกลุ่มๆ โดยอาศัยคอมพิวเตอร์โปรแกรม

Excel แล้วนำข้อความในประเด็นหลักที่มีข้อความเกี่ยวข้องกันมารวมกันเป็นกลุ่มย่อยๆ เพื่อสร้างข้อความเชิงวิเคราะห์โดยการพรรณนา

5.3 การหาข้อสรุปของข้อมูล (Conclusion Drawing) โดยการวิเคราะห์จากข้อความที่พรรณนา ซึ่งสร้างมาจากข้อความเชิงวิเคราะห์ในขั้นการแสดงข้อมูล เพื่อตอบคำถามของการวิจัยตามวัตถุประสงค์การวิจัย และวัตถุประสงค์การวิจัยในที่นี้คือ รูปแบบความร่วมมือของชุมชนในการท่องเที่ยวเชิงวัฒนธรรมของตำบลท่าหินและโปรแกรมการท่องเที่ยวเชิงวัฒนธรรมโดยความร่วมมือของชุมชน โดยการกำหนดรูปแบบการสื่อความหมายในโปรแกรมการท่องเที่ยวเชิงวัฒนธรรมแต่ละโปรแกรม

ดังนั้น จึงสรุปได้ว่าวิธีการวิจัยที่ใช้ในงานวิจัยชิ้น นี้ที่เรียกว่า การท่องเที่ยวเชิงวัฒนธรรม โดยความร่วมมือของชุมชนของตำบลท่าหิน อำเภอสตงิ่งพระ จังหวัด ใช้วิธีการศึกษาด้วยวิธีการทบทวนวรรณกรรมและงานวิจัยที่เกี่ยวข้องจากข้อมูลทุติยภูมิ การสัมภาษณ์แบบมีไม่โครงสร้าง การสัมภาษณ์เชิงลึก การสังเกตการณ์ การพูดคุยสนทนาทั้งเป็นรายย่อยและเป็นกลุ่ม การวิเคราะห์ความได้เปรียบเสียเปรียบในการแข่งขัน แล้วนำมาวิเคราะห์ด้วยวิธีการอภิปรายและเปรียบเทียบข้อมูลต่างๆ กับข้อมูลทุติยภูมิ จากข้อมูลการสัมภาษณ์แบบมีไม่โครงสร้าง และข้อมูลที่บันทึกด้วยวิธีการการสังเกตการณ์ และการจดบันทึกจากการสัมภาษณ์เชิงลึก นำมาบรรยายเชิงพรรณนาและอภิปรายข้อมูลเป็นเรื่องๆ แล้วแต่ประเด็นตามลำดับ สามารถสรุปแสดงในภาพรวม ดังภาพที่ 1 ดังนี้



ภาพ 1 แสดงกรอบแนวทางงานวิจัย