

บทที่ 4

ผลการวิเคราะห์ข้อมูล

การศึกษานี้ มีวิธีการดำเนินการทั้งเชิงปริมาณและคุณภาพ โดยใช้วิธีการสำรวจและเก็บรวบรวมข้อมูลด้วยแบบสอบถามจากกลุ่มตัวอย่างที่มีอายุ 15 ปีขึ้นไป ที่อาศัยอยู่ในอำเภอบางแก้ว จังหวัดพัทลุง โดยดำเนินการศึกษาประชากรกลุ่มตัวอย่าง 3 ตำบล คือ ตำบลโคกสัก ตำบลท่ามะเดื่อ และตำบลนาปะขอ จำนวน 394 ราย และสามารถเก็บรวบรวมแบบสอบถามกลับคืนได้จำนวน 394 ราย คิดเป็นร้อยละ 100 ของแบบสอบถามทั้งหมด ซึ่งในที่นี้ได้นำเสนอผลการศึกษามีรายละเอียดดังนี้

ผลการศึกษาเชิงปริมาณ

1. ข้อมูลทั่วไปเกี่ยวกับลักษณะของประชากรเศรษฐกิจและสังคมของกลุ่มตัวอย่าง
2. ระดับความรู้เกี่ยวกับกฎจราจรของประชาชนในอำเภอบางแก้ว จังหวัดพัทลุง
3. ระดับพฤติกรรมการควบคุมอารมณ์ของประชาชนในอำเภอบางแก้ว จังหวัดพัทลุง
4. ผลการศึกษาเชิงคุณภาพ

4.1 วิธีการสังเกต (observation) ในการ check list การขับขีรถจักรยานยนต์และรถยนต์ของประชาชน

4.2 การจัดสนทนากลุ่ม (focus group) ร่วมกับผู้มีส่วนได้ส่วนเสียกับการป้องกันอุบัติเหตุจราจรทางถนนของอำเภอบางแก้ว จังหวัดพัทลุง ประกอบด้วยสถานีตำรวจ สถานีพยาบาล ผู้นำท้องถิ่น องค์การปกครองส่วนท้องถิ่น โรงเรียน อาสาสมัครสาธารณสุขประจำหมู่บ้าน

ข้อมูลทั่วไปเกี่ยวกับลักษณะของประชากรเศรษฐกิจและสังคมของกลุ่มตัวอย่าง

ข้อมูลทั่วไปเกี่ยวกับลักษณะของประชากรเศรษฐกิจและสังคมของกลุ่มตัวอย่างที่เป็นผู้ตอบแบบสอบถาม ได้แก่ 1) เพศ 2) อายุ 3) ระดับการศึกษา 4) อาชีพ และ 5) รายได้ ดังตาราง 3

ตาราง 3 จำนวนร้อยละ ของลักษณะประชากร เศรษฐกิจ และสังคมของกลุ่มตัวอย่าง

ข้อมูล	จำนวน (n = 343)	ร้อยละ
เพศ		
ชาย	176	44.70
หญิง	218	55.30
รวม	394	100.00
อายุ		
15 - 20 ปี	133	33.80
21 - 30 ปี	66	16.80
31 - 40 ปี	97	24.60
41 - 50 ปี	57	14.50
51 - 60 ปี	28	7.10
60 ปีขึ้นไป	13	3.30
รวม	394	100.00
อาชีพ		
เกษตรกร	96	24.40
รับจ้าง	33	8.40
ค้าขาย/ธุรกิจส่วนตัว	47	11.90
รับราชการ/รัฐวิสาหกิจ	35	8.90
พนักงานบริษัท/องค์กรธุรกิจ	21	5.30
นักเรียน	120	30.50
ลูกจ้างของรัฐ	42	10.70
รวม	394	100.00
รายได้		
ไม่เกิน 5,000 บาท	131	33.20
5,000 - 10,000 บาท	108	27.40
10,001 - 15,000 บาท	100	25.40
15,001 - 20,000 บาท	32	8.10
20,001 - 25,000 บาท	15	3.80
25,001 บาทขึ้นไป	8	2.00
รวม	394	100.00

จากตาราง 3 พบว่า กลุ่มตัวอย่างส่วนใหญ่เป็นเพศหญิง ร้อยละ 55.30 และเพศชาย ร้อยละ 44.70 ส่วนมากมีช่วงอายุ 15–20 ปี ร้อยละ 33.80 รองลงมา คือ อายุ 31–40 ปี ร้อยละ 24.60 อายุ 21–30 ปี ร้อยละ 16.80 อายุ 41–50 ปี ร้อยละ 14.50 อายุ 51–60 ปี ร้อยละ 7.10 และอายุ 60 ปีขึ้นไป ร้อยละ 3.30 ตามลำดับ ส่วนมากมีอาชีพนักเรียน ร้อยละ 30.50 รองลงมา คือ อาชีพเกษตรกร ร้อยละ 24.40 ค้าขาย/ธุรกิจส่วนตัว ร้อยละ 11.90 ลูกจ้างของรัฐ ร้อยละ 10.70 รับราชการ/รัฐวิสาหกิจ ร้อยละ 8.90 รับจ้าง ร้อยละ 8.40 และพนักงานบริษัท/องค์กรธุรกิจ ร้อยละ 5.30 ตามลำดับ และส่วนใหญ่มีรายได้ไม่เกิน 5,000 บาท ร้อยละ 33.20 รองลงมา คือ รายได้ 5,000–10,000 บาท ร้อยละ 27.40 10,001–15,000 บาท ร้อยละ 25.40 15,001–20,000 บาท ร้อยละ 8.10 20,001–25,000 บาท ร้อยละ 3.80 และ 25,001 บาท ขึ้นไป ร้อยละ 2.00 ตามลำดับ

ระดับความรู้เกี่ยวกับกฎหมายของประชาชนในอำเภอบางแก้ว จังหวัดพัทลุง

ในส่วนนี้เป็นผลการวิเคราะห์ระดับความรู้กฎหมายของประชาชนในอำเภอบางแก้ว จังหวัดพัทลุง จำแนกโดยภาพรวมและรายชื่อ ดังตาราง 4-5

1. ภาพรวมระดับความรู้กฎหมายของประชาชนในอำเภอบางแก้ว จังหวัดพัทลุง

ตาราง 4 จำนวนร้อยละ ของระดับความรู้กฎหมายจรรยา โดยภาพรวม (n = 394)

ความรู้กฎหมายจรรยา	จำนวนคน	ร้อยละ
ความรู้กฎหมายจรรยา ระดับต่ำ (ร้อยละ 0-59)	13	3.30
ความรู้กฎหมายจรรยา ระดับปานกลาง (ร้อยละ 60-79)	85	21.60
ความรู้กฎหมายจรรยา ระดับดี (ร้อยละ 80-100)	296	75.10
รวม	394	100.00

จากตาราง 4 พบว่า กลุ่มตัวอย่างส่วนใหญ่มีค่าคะแนนความรู้ระดับดี ร้อยละ 75.10 รองลงมาคือ คะแนนความรู้ระดับปานกลาง ร้อยละ 21.60 และคะแนนความรู้ระดับต่ำ ร้อยละ 3.30 ตามลำดับ โดยมีค่าเฉลี่ยคะแนนความรู้ ร้อยละ 86.76 และมีค่าเฉลี่ยคะแนนความรู้ต่ำสุด ร้อยละ 52.94 และค่าเฉลี่ยคะแนนความรู้สูงสุด ร้อยละ 100

ตาราง 5 จำนวนและร้อยละ ของคำตอบความรู้กฎหมายจราจร จำแนกรายข้อ (n = 394)

คำถาม	จำนวน (ร้อยละ)	
	ไม่มีความรู้	มีความรู้
1. ผู้ขับขี่รถจักรยานยนต์ ควรให้สัญญาณมือ หรือเปิดไฟสัญญาณเมื่อต้องการเลี้ยวรถเป็น ระยะไม่น้อยกว่า 30 เมตร	14 (3.60)	380 (96.40)
2. ตามกฎหมายระบุให้รถจักรยานยนต์สามารถบรรทุกของได้ไม่เกิน 100 กิโลกรัม	316 (80.20)	78 (19.80)
3. เมื่อปรากฏไฟสัญญาณจราจรสีเหลือง ตามกฎหมายระบุว่าผู้ขับขี่จะต้องเตรียมหยุดรถหลังเส้นให้หยุด	3 (0.80)	391 (99.20)
4. ตามกฎหมายระบุผู้ขับขี่รถจักรยานยนต์ต้องสวมหมวกนิรภัย ส่วนผู้ที่นั่งซ้อนท้ายไม่สวมก็ได้	81 (20.60)	313 (79.40)
5. ผู้ขับขี่รถจักรยานยนต์ที่มีอาการมีนเมาสุรา สามารถขับขี่ด้วยความระมัดระวังโดยไม่ผิดกฎหมาย	84 (21.30)	310 (78.70)
6. ถ้าไม่รวมผู้ขับขี่รถจักรยานยนต์แล้ว ให้มีผู้ซ้อนท้ายได้อีกไม่เกิน 2 คน	99 (25.10)	295 (74.90)
7. เครื่องหมายจราจรแบ่งออกเป็น 3 ประเภท คือ ประเภทบังคับ ประเภทเตือน และ ประเภทอุกฉนิ	317 (80.50)	77 (19.50)
8. หมวกนิรภัยที่กฎหมายกำหนดมี 2 ประเภท คือ 1) แบบปิดเต็มหน้า และ 2) แบบครึ่งใบ	324 (82.20)	70 (17.80)
9. ผู้ขับขี่สามารถหยุดรถบนสะพานได้โดยไม่ผิดกฎหมาย	24 (6.10)	370 (93.90)
10. บริเวณทางแยกที่ไม่มีไฟสัญญาณจราจร ผู้ขับขี่ทางซ้ายต้องให้รถทางขวาของตนขับผ่านไปก่อน	42 (10.70)	352 (89.30)
11. เส้นที่คู่กับเส้นประแนวตั้งกลางถนน หมายถึง ห้ามรถด้านเส้นทึบแซงแต่รถทางเส้นประแซงได้	94 (23.90)	300 (76.10)
12. การจอดรถที่ตีควรถอดห่างจากร่วมหรือทางแยก ในระยะเกิน 10 เมตร	40 (10.20)	354 (89.80)
13. เมื่อตำรวจให้ผู้ขับขี่หยุดรถควรจอดรถห่างจากเจ้าหน้าที่ตำรวจไม่น้อยกว่า 3 เมตร	68 (17.30)	326 (82.70)
14. เมื่อเจ้าหน้าที่ตำรวจยกแขนขวาท่อนล่างตั้งฉากกับแขนท่อนบนและตั้งมือขึ้นแสดงว่ามีคำสั่งให้ผู้ขับขี่หยุดรถ	16 (4.10)	378 (95.90)
15. สัญญาณไฟกระพริบสีเหลืองบริเวณทางแยกผู้ขับขี่ต้องลดความเร็วของรถลงและขับผ่านด้วยความระมัดระวัง	50 (12.70)	344 (87.30)
16. ถ้าไม่มีไฟสัญญาณจราจรตรงบริเวณวงเวียน ผู้ขับขี่รถในวงเวียนทางขวาจะไปได้ไปก่อน	4 (1.00)	390 (99.00)
17. ในเขตชุมชนผู้ขับขี่รถจักรยานยนต์ ต้องขับขี่ด้วยความเร็วไม่เกิน 60 กิโลเมตรต่อชั่วโมง	43 (10.90)	351 (89.10)

จากตาราง 5 พบว่า กลุ่มตัวอย่างส่วนใหญ่มีความรู้ใน ข้อที่ 3 เมื่อปรากฏไฟสัญญาณจราจร สีเหลือง ตามกฎหมายระบุว่าผู้ขับขี่จะต้องเตรียมหยุดรถหลังเส้นให้หยุดรถมากที่สุด ร้อยละ 99.20 รองลงมาคือ ข้อที่ 16 ถ้าไม่มีไฟสัญญาณจราจรตรงบริเวณวงเวียน ผู้ขับขี่รถในวงเวียนทางขวาจะได้ไปก่อน ร้อยละ 99.00 และ ข้อที่ 1 ผู้ขับขี่รถจักรยานยนต์ ควรให้สัญญาณมือ หรือเปิดไฟสัญญาณ เมื่อต้องการเลี้ยวรถเป็นระยะไม่น้อยกว่า 30 เมตร ร้อยละ 96.40

ส่วนข้อที่กลุ่มตัวอย่างมีความรู้น้อยที่สุด คือ ข้อที่ 8 หมวกนิรภัยที่กฎหมายกำหนดมี 2 ประเภท คือ แบบปิดเต็มหน้า และแบบครึ่งใบ ร้อยละ 17.80 รองลงมา คือ ข้อที่ 7 เครื่องหมายจราจร แบ่งออกเป็น 3 ประเภท คือ ประเภทบังคับ ประเภทเตือน และประเภทฉุกเฉิน ร้อยละ 19.50 และ ข้อที่ 2 ตามกฎหมายระบุให้รถจักรยานยนต์สามารถบรรทุกของได้ไม่เกิน 100 กิโลกรัม ร้อยละ 19.80

ระดับพฤติกรรมการควบคุมอารมณ์ของประชาชนในอำเภอบางแก้ว จังหวัดพัทลุง

ในส่วนนี้เป็นผลการวิเคราะห์ระดับพฤติกรรมการควบคุมอารมณ์ของประชาชนในอำเภอบางแก้ว จังหวัดพัทลุง จำแนกโดยภาพรวม และรายชื่อ ดังตารางที่ 6-7

ตาราง 6 จำนวนร้อยละ ของระดับพฤติกรรมการควบคุมอารมณ์ โดยภาพรวม (n = 394)

พฤติกรรมการควบคุมอารมณ์	จำนวนคน	ร้อยละ
พฤติกรรมการควบคุมอารมณ์ระดับน้อยที่สุด	3	0.80
พฤติกรรมการควบคุมอารมณ์ระดับน้อย	28	7.10
พฤติกรรมการควบคุมอารมณ์ระดับปานกลาง	62	15.70
พฤติกรรมการควบคุมอารมณ์ระดับดี	176	44.70
พฤติกรรมการควบคุมอารมณ์ระดับดีที่สุด	125	31.70
รวม	394	100.00

จากตาราง 6 พบว่า กลุ่มตัวอย่างส่วนใหญ่มีพฤติกรรมการควบคุมอารมณ์อยู่ในระดับดี ร้อยละ 44.70 รองลงมาคือ พฤติกรรมการควบคุมอารมณ์อยู่ในระดับดีที่สุด ร้อยละ 31.70 พฤติกรรมการควบคุมอารมณ์อยู่ในระดับปานกลาง ร้อยละ 15.70 พฤติกรรมการควบคุมอารมณ์อยู่ในระดับน้อย ร้อยละ 7.10 และพฤติกรรมการควบคุมอารมณ์อยู่ในระดับน้อยที่สุด ร้อยละ 0.80 โดยมีค่าเฉลี่ยพฤติกรรมการควบคุมอารมณ์ในภาพรวม 3.92 ค่าเฉลี่ยพฤติกรรมการควบคุมอารมณ์ต่ำสุด 1.50 และค่าเฉลี่ยพฤติกรรมการควบคุมอารมณ์สูงสุด 5.00

ตาราง 7 ค่าเฉลี่ย ค่าเบี่ยงเบนมาตรฐาน ของพฤติกรรมการควบคุมอารมณ์ (n = 394)

การควบคุมอารมณ์	\bar{X}	SD	ระดับ
1. ในขณะที่ขับขีเมื่อท่านมีอาการโกรธท่านจะระบายด้วยการขับรถเร็ว	3.50	1.11	ดี
2. ท่านเป็นผู้มีความสุขรอบคอบในการขับขีรถจักรยานยนต์	3.92	0.94	ดี
3. เมื่อมีรถคันอื่นแซงรถจักรยานยนต์ของท่านไปท่านจะไม่ยอมแพ้ และจะต้องแซงรถคันนั้นกลับคืนมาให้ได้	3.64	1.60	ดี
4. ท่านรู้สึกคึกคะนองในขณะที่ขับขีรถจักรยานยนต์ด้วยความเร็วสูง	3.75	1.02	ดี
5. ท่านชอบระบายอารมณ์ด้วยการขับขีรถจักรยานยนต์ด้วยความเร็วสูง	3.71	1.15	ดี
6. ถ้าบุคคลที่ซ้อนท้ายรถของท่านเจียรให้ท่านขับรถให้เร็วมากขึ้น ท่านจะตอบสนองทันที	3.65	1.10	ดี
7. ในขณะที่ขับขีรถจักรยานยนต์ท่านมักจะมีอาการเหม่อหรือ เผลอใจลอย ครุ่นคิดเรื่องต่าง ๆ	3.55	0.99	ดี
8. ท่านรู้สึกพอใจเมื่อเพื่อน ๆ ยอมรับว่าท่านขับขีรถจักรยานยนต์ได้ รวดเร็วมากกว่า	3.81	1.04	ดี
9. ท่านจะพยายามขับรถให้หวาดเสียว เมื่อรู้สึกไม่พอใจผู้โดยสาร	3.47	1.35	ดี
10. เมื่อท่านเห็นถนนโล่ง ท่านมักจะอดใจไว้ไม่อยู่และจะทดลองขับขีรถจักรยานยนต์ในท่าที่ผาดโผนเพื่อความตื่นเต้น สนุกสนาน ทำท่าย	3.90	1.06	ดี
11. ถ้ามีผู้โดยสาร ท่านจะระมัดระวังในการขับขีรถจักรยานยนต์เป็นพิเศษ	4.01	0.90	ดี
12. เมื่อท่านไม่พอใจผู้ขับขีคนอื่น ท่านจะตะโกนด่าว่าทันที	3.91	1.02	ดี
13. ในระหว่างการขับขีรถจักรยานยนต์ท่านมักมีเรื่องถกเถียงกับผู้ขับขีคันอื่นเสมอ	3.96	1.00	ดี
14. ท่านชอบและรู้สึกสนุกสนานที่ได้ขับรถด้วยความเร็วแข่งกับรถคันอื่น	4.01	0.92	ดี
15. ท่านจะด่าว่าด้วยถ้อยคำรุนแรงเมื่อรู้สึกไม่พอใจกับผู้ขับขีคนอื่น	3.99	0.97	ดี
16. การขับรถอย่างประมาท หวาดเสียวทำให้ท่านรู้สึกมีชีวิตชีวา	3.91	1.06	ดี
17. เมื่อท่านตื่นเต้นดีใจ ท่านจะลืมหัดและขับรถด้วยความเร็วสูง	3.73	1.10	ดี
18. ขณะที่ท่านขับขีรถจักรยานยนต์ ท่านสามารถที่จะควบคุมอารมณ์ได้อย่างมั่นคงเสมอ	3.94	0.94	ดี
ภาพรวม	3.79	0.82	ดี

จากตาราง 7 พบว่า กลุ่มตัวอย่างทุกคนมีพฤติกรรมการควบคุมอารมณ์อยู่ในภาพรวมระดับดี เมื่อพิจารณาเป็นรายข้อ พบว่า มีพฤติกรรมการควบคุมอารมณ์อยู่ในระดับดีทุกข้อ ได้แก่ ในขณะที่ขับขี่เมื่อท่านมีอารมณ์โกรธท่านจะระบายด้วยการขับเร็ว ท่านเป็นผู้มีความสุขรอบคอบในการขับขี่รถจักรยานยนต์ เมื่อมีรถคันอื่นแซงรถจักรยานยนต์ของท่านไปท่านจะไม่ยอมแพ้และจะต้องแซงรถคันนั้นกลับคืนมาให้ได้ ท่านรู้สึกคึกคะนองในขณะที่ขับขี่รถจักรยานยนต์ด้วยความเร็วสูง ท่านชอบระบายอารมณ์ด้วยการขับขี่รถจักรยานยนต์ด้วยความเร็วสูง ถ้าบุคคลที่ซ้อนท้ายรถของท่านเชียร์ให้ท่านขับเร็วให้เร็วมากขึ้นท่านจะตอบสนองทันที ในขณะที่ขับขี่รถจักรยานยนต์ท่านมักจะมีอาการเหม่อหรือเปลืองใจลอย ครุ่นคิดเรื่องต่าง ๆ ท่านรู้สึกพอใจเมื่อเพื่อน ๆ ยอมรับว่าท่านขับขี่รถจักรยานยนต์ได้รวดเร็วมากกว่า ท่านจะพยายามขับเร็วให้หวาดเสียว เมื่อรู้สึกไม่พอใจผู้โดยสาร เมื่อท่านเห็นถนนโล่งท่านมักจะอดใจไว้ไม่อยู่และจะทดลองขับขี่รถจักรยานยนต์ในท่าที่ผาดโผนเพื่อความตื่นเต้น สนุกสนาน ทำทาย ถ้ามีผู้โดยสาร ท่านจะระมัดระวังในการขับขี่รถจักรยานยนต์เป็นพิเศษ เมื่อท่านไม่พอใจผู้ขับขี่คนอื่น ท่านจะตะโกนด่าว่าทันที ในระหว่างการขับขี่รถจักรยานยนต์ท่านมักมีเรื่องถกเถียงกับผู้ขับขี่คนอื่นเสมอ ท่านชอบและรู้สึกสนุกสนานที่ได้ขับขี่ด้วยความเร็วแข่งกับรถคันอื่น ท่านจะด่าว่าด้วยถ้อยคำรุนแรงเมื่อรู้สึกไม่พอใจกับผู้ขับขี่คนอื่น การขับอย่างประมาท หวาดเสียวทำให้ท่านรู้สึกมีชีวิตชีวา เมื่อท่านตื่นเต้นดีใจ ท่านจะลืมตัวและขับด้วยความเร็วสูง และขณะที่ท่านขับขี่รถจักรยานยนต์ ท่านสามารถที่จะควบคุมอารมณ์ได้อย่างมั่นคงเสมอ

ผลการศึกษาเชิงคุณภาพ

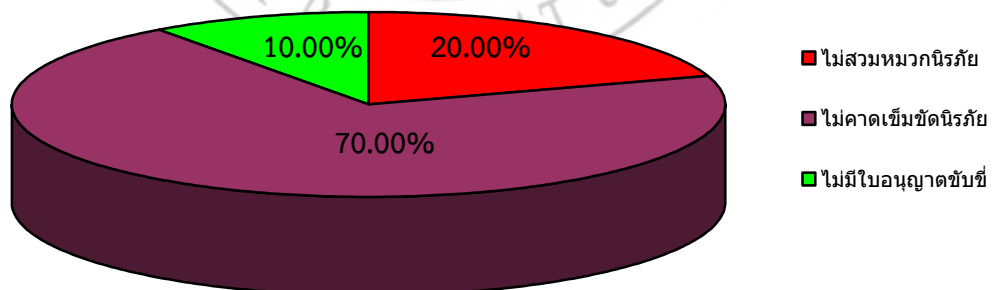
1. วิธีการสังเกต (observation) ในการ check list การขับขี่รถจักรยานยนต์ และรถยนต์ของประชาชน

ในส่วนนี้เป็นผลการดำเนินงานตามมาตรการ 3 ม 2 ข 1 ร ของสถานีตำรวจภูธรบางแก้ว จังหวัดพัทลุง ประจำปีงบประมาณ 2556 ตั้งแต่เดือนตุลาคม พ.ศ. 2555-เดือนกันยายน พ.ศ. 2556 (ที่มา: สถานีตำรวจภูธรบางแก้ว) ดังตาราง 8-19

ตาราง 8 ผลการดำเนินงานตามมาตรการ 3 ม 2 ข 1 ร ประจำเดือน ตุลาคม พ.ศ. 2555

ลำดับ	ฐานความผิด	ผลการจับกุม (ราย)	ร้อยละ
1.	ไม่สวมหมวกนิรภัย	20	20.00
2.	รถจักรยานยนต์อุปกรณ์ส่วนไม่ครบถ้วน	0	0.00
3.	เมาสุรา	0	0.00
4.	ไม่คาดเข็มขัดนิรภัย	70	70.00
5.	ไม่มีใบอนุญาตขับขี่	10	10.00
6.	ขับรถเร็วเกินกว่ากฎหมายกำหนด	0	0.00
7.	ขับรถย้อนศร	0	0.00
8.	ฝ่าฝืนสัญญาณไฟ	0	0.00
9.	แข่งในที่คับขัน	0	0.00
10.	โทรศัพท์ขณะขับรถ	0	0.00
11.	จอดรถในที่ห้ามจอด	0	0.00
รวม		100	100.00

จากตาราง 8 พบว่า ผลการดำเนินงานตามมาตรการ 3 ม 2 ข 1 ร ที่มีผลการจับกุมมากที่สุด คือ ไม่คาดเข็มขัดนิรภัย ร้อยละ 70.00 รองลงมา คือ ไม่สวมหมวกนิรภัย ร้อยละ 20.00 และไม่มีใบอนุญาตขับขี่ ร้อยละ 10.00 ตามลำดับ

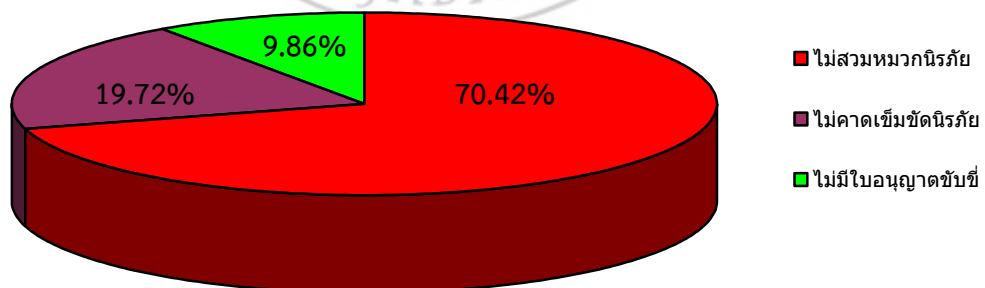


ภาพ 2 ร้อยละผลการดำเนินงานตามมาตรการ 3 ม 2 ข 1 ร เดือน ตุลาคม พ.ศ. 2555

ตาราง 9 ผลการดำเนินงานตามมาตรการ 3 ม 2 ข 1 ร ประจำเดือน พฤศจิกายน พ.ศ. 2555

ลำดับ	ฐานความผิด	ผลการจับกุม (ราย)	ร้อยละ
1.	ไม่สวมหมวกนิรภัย	50	70.42
2.	รถจักรยานยนต์อุปกรณ์ส่วนไม่ครบถ้วน	0	0.00
3.	เมาสุรา	0	0.00
4.	ไม่คาดเข็มขัดนิรภัย	14	19.72
5.	ไม่มีใบอนุญาตขับขี่	7	9.86
6.	ขับรถเร็วเกินกว่ากฎหมายกำหนด	0	0.00
7.	ขับรถย้อนศร	0	0.00
8.	ฝ่าฝืนสัญญาณไฟ	0	0.00
9.	แข่งในที่ลับชั้น	0	0.00
10.	โทรศัพท์ขณะขับรถ	0	0.00
11.	จอดรถในที่ห้ามจอด	0	0.00
12.	ไม่จัดทำ พ.ร.บ.๑	0	0.00
รวม		71	100.00

จากตาราง 9 พบว่า ผลการดำเนินงานตามมาตรการ 3 ม 2 ข 1 ร ที่มีผลการจับกุมมากที่สุด คือ ไม่สวมหมวกนิรภัย ร้อยละ 70.42 รองลงมา คือ ไม่คาดเข็มขัดนิรภัย ร้อยละ 19.72 ราย และไม่มีใบอนุญาตขับขี่ ร้อยละ 9.86 ตามลำดับ

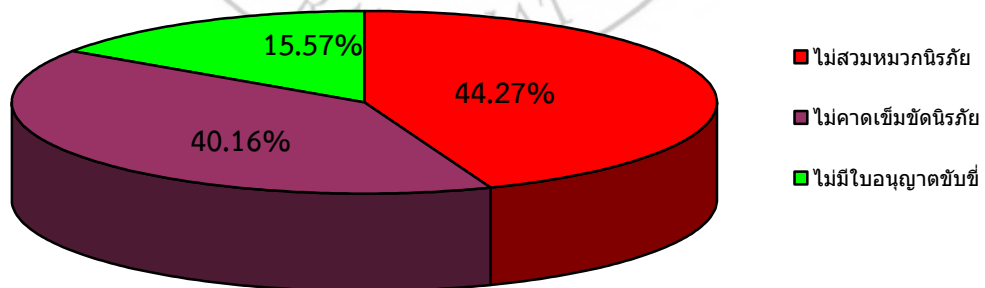


ภาพ 3 ร้อยละผลการดำเนินงานตามมาตรการ 3 ม 2 ข 1 ร เดือน พฤศจิกายน พ.ศ. 2555

ตาราง 10 ผลการดำเนินงานตามมาตรการ 3 ม 2 ข 1 ร ประจำเดือน ธันวาคม พ.ศ. 2555

ลำดับ	ฐานความผิด	ผลการจับกุม (ราย)	ร้อยละ
1.	ไม่สวมหมวกนิรภัย	54	44.27
2.	รถจักรยานยนต์อุปกรณ์ส่วนไม่ครบถ้วน	0	0.00
3.	เมาสุรา	0	0.00
4.	ไม่คาดเข็มขัดนิรภัย	49	40.16
5.	ไม่มีใบอนุญาตขับขี่	19	15.57
6.	ขับรถเร็วเกินกว่ากฎหมายกำหนด	0	0.00
7.	ขับรถย้อนศร	0	0.00
8.	ฝ่าฝืนสัญญาณไฟ	0	0.00
9.	แข่งในที่คับขัน	0	0.00
10.	โทรศัพท์ขณะขับรถ	0	0.00
11.	จอดรถในที่ห้ามจอด	0	0.00
รวม		122	100.00

จากตาราง 10 พบว่า ผลการดำเนินงานตามมาตรการ 3 ม 2 ข 1 ร ที่มีผลการจับกุมมากที่สุด คือ ไม่สวมหมวกนิรภัย ร้อยละ 44.27 ราย รองลงมา คือ ไม่คาดเข็มขัดนิรภัย ร้อยละ 40.16 และไม่มีใบอนุญาตขับขี่ จำนวน 15.57 ตามลำดับ

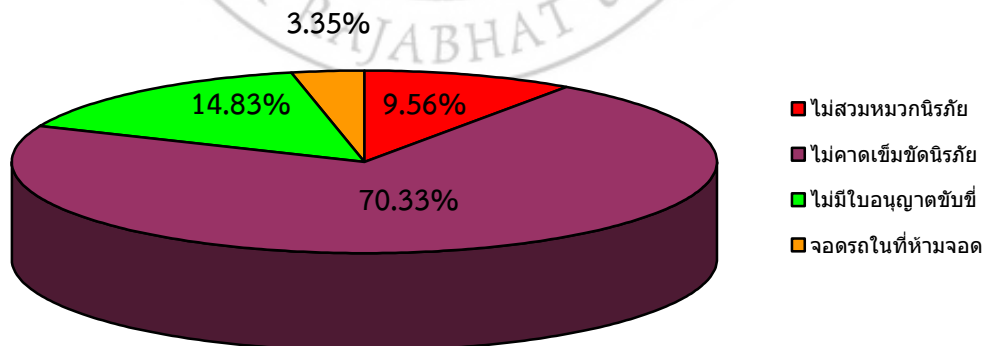


ภาพ 4 ร้อยละผลการดำเนินงานตามมาตรการ 3 ม 2 ข 1 ร เดือน ธันวาคม พ.ศ. 2555

ตาราง 11 ผลการดำเนินงานตามมาตรการ 3 ม 2 ข 1 ร ประจำเดือน มกราคม พ.ศ. 2556

ลำดับ	ฐานความผิด	ผลการจับกุม (ราย)	ร้อยละ
1.	ไม่สวมหมวกนิรภัย	20	9.56
2.	รถจักรยานยนต์อุปกรณ์ส่วนไม่ครบถ้วน	3	1.43
3.	เมาสุรา	0	0.00
4.	ไม่คาดเข็มขัดนิรภัย	147	70.33
5.	ไม่มีใบอนุญาตขับขี่	31	14.83
6.	ขับรถเร็วเกินกว่ากฎหมายกำหนด	0	0.00
7.	ขับรถย้อนศร	0	0.00
8.	ฝ่าฝืนสัญญาณไฟ	0	0.00
9.	แข่งในที่คับขัน	0	0.00
10.	โทรศัพท์ขณะขับรถ	0	0.00
11.	จอดรถในที่ห้ามจอด	7	3.35
12.	ไม่จัดทำ พ.ร.บ.๑	0	0.00
รวม		209	100.00

จากตาราง 11 พบว่า ผลการดำเนินงานตามมาตรการ 3 ม 2 ข 1 ร ที่มีผลการจับกุมมากที่สุด คือ ไม่คาดเข็มขัดนิรภัย ร้อยละ 70.33 รองลงมา คือ ไม่มีใบอนุญาตขับขี่ ร้อยละ 14.83 ไม่สวมหมวกนิรภัย ร้อยละ 9.56 จอดรถในที่ห้ามจอด ร้อยละ 3.35 และรถจักรยานยนต์อุปกรณ์ส่วนไม่ครบถ้วน ร้อยละ 1.43 ตามลำดับ

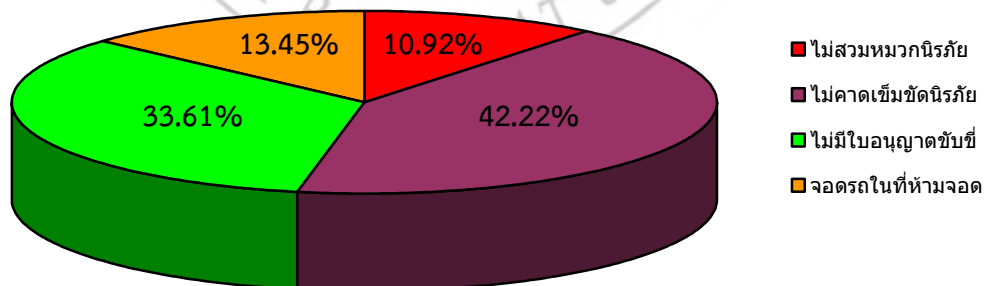


ภาพ 5 ร้อยละผลการดำเนินงานตามมาตรการ 3 ม 2 ข 1 ร เดือน มกราคม พ.ศ. 2556

ตาราง 12 ผลการดำเนินงานตามมาตรการ 3 ม 2 ข 1 ร ประจำเดือน กุมภาพันธ์ พ.ศ. 2556

ลำดับ	ฐานความผิด	ผลการจับกุม (ราย)	ร้อยละ
1.	ไม่สวมหมวกนิรภัย	13	10.92
2.	รถจักรยานยนต์อุปกรณ์ส่วนไม่ครบถ้วน	0	0.00
3.	เมาสุรา	0	0.00
4.	ไม่คาดเข็มขัดนิรภัย	50	42.02
5.	ไม่มีใบอนุญาตขับขี่	40	33.61
6.	ขับรถเร็วเกินกว่ากฎหมายกำหนด	0	0.00
7.	ขับรถย้อนศร	0	0.00
8.	ฝ่าฝืนสัญญาณไฟ	0	0.00
9.	แข่งในที่คับขัน	0	0.00
10.	โทรศัพท์ขณะขับรถ	0	0.00
11.	จอดรถในที่ห้ามจอด	16	13.45
12.	ไม่จัดทำ พ.ร.บ.๑	0	0.00
รวม		119	100.00

จากตาราง 12 พบว่า ผลการดำเนินงานตามมาตรการ 3 ม 2 ข 1 ร ที่มีผลการจับกุมมากที่สุด คือ ไม่คาดเข็มขัดนิรภัย ร้อยละ 42.02 รองลงมา คือ ไม่มีใบอนุญาตขับขี่ ร้อยละ 33.61 จอดรถในที่ห้ามจอด ร้อยละ 13.45 และไม่สวมหมวกนิรภัย ร้อยละ 10.92 ตามลำดับ

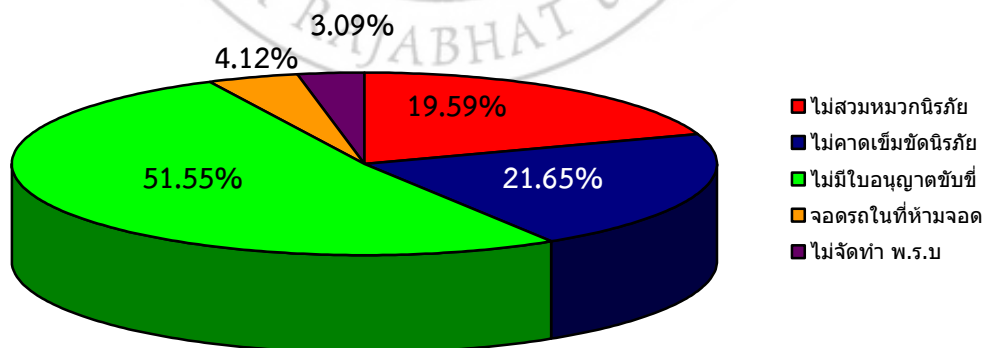


ภาพ 6 ร้อยละผลการดำเนินงานตามมาตรการ 3 ม 2 ข 1 ร เดือน กุมภาพันธ์ พ.ศ. 2556

ตาราง 13 ผลการดำเนินงานตามมาตรการ 3 ม 2 ข 1 ร ประจำเดือน มีนาคม พ.ศ. 2556

ลำดับ	ฐานความผิด	ผลการจับกุม (ราย)	ร้อยละ
1.	ไม่สวมหมวกนิรภัย	19	19.59
2.	รถจักรยานยนต์อุปกรณ์ส่วนไม่ครบถ้วน	0	0.00
3.	เมาสุรา	0	0.00
4.	ไม่คาดเข็มขัดนิรภัย	21	21.65
5.	ไม่มีใบอนุญาตขับขี่	50	51.55
6.	ขับรถเร็วเกินกว่ากฎหมายกำหนด	0	0.00
7.	ขับรถย้อนศร	0	0.00
8.	ฝ่าฝืนสัญญาณไฟ	0	0.00
9.	แข่งในที่คับขัน	0	0.00
10.	โทรศัพท์ขณะขับรถ	0	0.00
11.	จอดรถในที่ห้ามจอด	4	4.12
12.	ไม่จัดทำ พ.ร.บ.๑	3	3.09
รวม		97	100.00

จากตาราง 13 พบว่า ผลการดำเนินงานตามมาตรการ 3 ม 2 ข 1 ร ที่มีผลการจับกุมมากที่สุด คือ ไม่มีใบอนุญาตขับขี่ ร้อยละ 51.55 รองลงมา คือ ไม่คาดเข็มขัดนิรภัย ร้อยละ 21.65 ไม่สวมหมวกนิรภัย ร้อยละ 19.59 จอดรถในที่ห้ามจอด ร้อยละ 4.12 และไม่จัดทำ พ.ร.บ.๑ ร้อยละ 3.09 ตามลำดับ

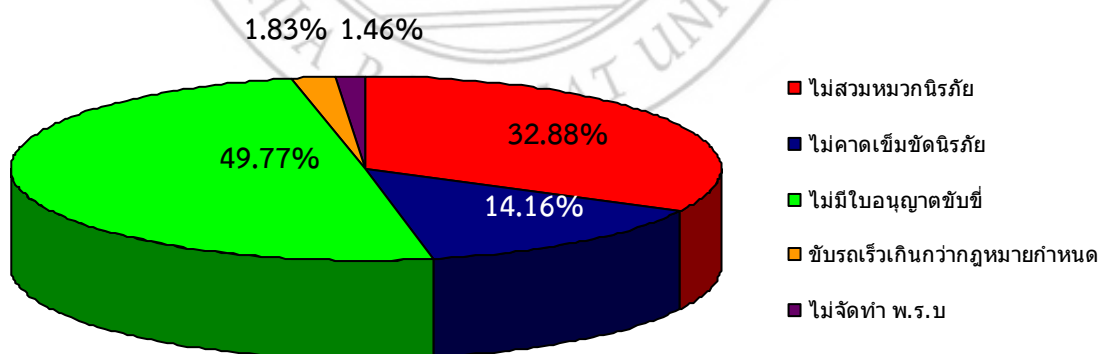


ภาพ 7 ร้อยละผลการดำเนินงานตามมาตรการ 3 ม 2 ข 1 ร เดือน มีนาคม พ.ศ. 2556

ตาราง 14 ผลการดำเนินงานตามมาตรการ 3 ม 2 ข 1 ร ประจำเดือน เมษายน พ.ศ. 2556

ลำดับ	ฐานความผิด	ผลการจับกุม (ราย)	ร้อยละ
1.	ไม่สวมหมวกนิรภัย	72	32.88
2.	รถจักรยานยนต์อุปกรณ์ส่วนไม่ครบถ้วน	0	0.00
3.	เมาสุรา	0	0.00
4.	ไม่คาดเข็มขัดนิรภัย	31	14.16
5.	ไม่มีใบอนุญาตขับขี่	109	49.77
6.	ขับรถเร็วเกินกว่ากฎหมายกำหนด	4	1.83
7.	ขับรถย้อนศร	0	0.00
8.	ฝ่าฝืนสัญญาณไฟ	0	0.00
9.	แข่งในที่คับขัน	0	0.00
10.	โทรศัพท์ขณะขับรถ	0	0.00
11.	จอดรถในที่ห้ามจอด	0	0.00
12.	ไม่จัดทำ พ.ร.บ.๑	3	1.46
รวม		219	100.00

จากตาราง 14 พบว่า ผลการดำเนินงานตามมาตรการ 3 ม 2 ข 1 ร ที่มีผลการจับกุมมากที่สุด คือ ไม่มีใบอนุญาตขับขี่ ร้อยละ 49.77 รองลงมาคือ ไม่สวมหมวกนิรภัย ร้อยละ 32.88 ไม่คาดเข็มขัดนิรภัย ร้อยละ 14.16 ขับรถเร็วเกินกว่ากฎหมายกำหนด ร้อยละ 1.83 และไม่จัดทำ พ.ร.บ.๑ ร้อยละ 1.46 ตามลำดับ

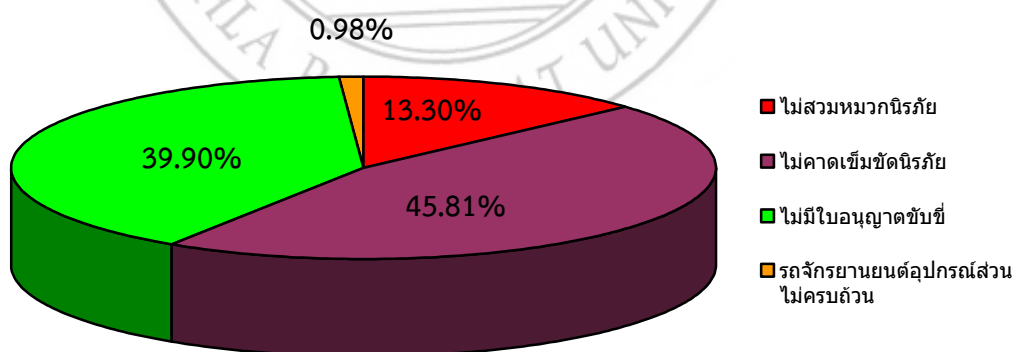


ภาพ 8 ร้อยละผลการดำเนินงานตามมาตรการ 3 ม 2 ข 1 ร เดือน เมษายน พ.ศ. 2556

ตาราง 15 ผลการดำเนินงานตามมาตรการ 3 ม 2 ข 1 ร ประจำเดือน พฤษภาคม พ.ศ. 2556

ลำดับ	ฐานความผิด	ผลการจับกุม (ราย)	ร้อยละ
1.	ไม่สวมหมวกนิรภัย	27	13.30
2.	รถจักรยานยนต์อุปกรณ์ส่วนไม่ครบถ้วน	2	0.98
3.	เมาสุรา	0	0.00
4.	ไม่คาดเข็มขัดนิรภัย	93	45.81
5.	ไม่มีใบอนุญาตขับขี่	81	39.90
6.	ขับรถเร็วเกินกว่ากฎหมายกำหนด	0	0.00
7.	ขับรถย้อนศร	0	0.00
8.	ฝ่าฝืนสัญญาณไฟ	0	0.00
9.	แข่งในที่คับขัน	0	0.00
10.	โทรศัพท์ขณะขับรถ	0	0.00
11.	จอดรถในที่ห้ามจอด	0	0.00
12.	ไม่จัดทำ พ.ร.บ.ฯ	0	0.00
รวม		203	100.00

จากตาราง 15 พบว่า ผลการดำเนินงานตามมาตรการ 3 ม 2 ข 1 ร ที่มีผลการจับกุมมากที่สุด คือ ไม่คาดเข็มขัดนิรภัย ร้อยละ 45.81 รองลงมาคือ ไม่มีใบอนุญาตขับขี่ ร้อยละ 39.90 ไม่สวมหมวกนิรภัย ร้อยละ 13.30 และรถจักรยานยนต์อุปกรณ์ส่วนไม่ครบถ้วน ร้อยละ 0.98 ตามลำดับ

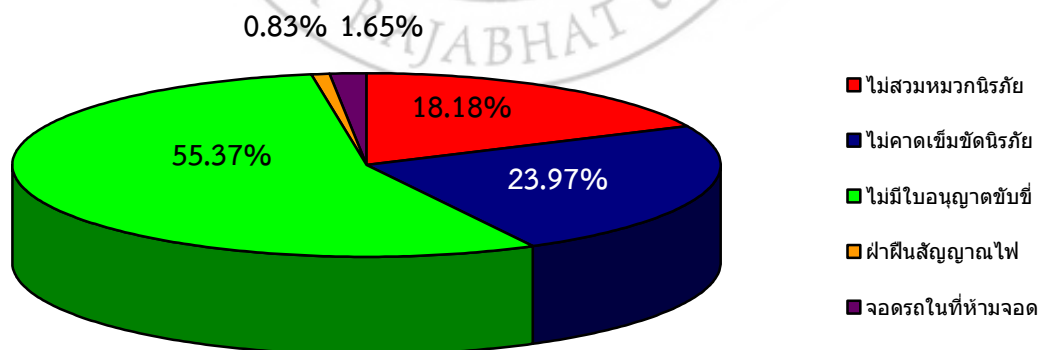


ภาพ 9 ร้อยละผลการดำเนินงานตามมาตรการ 3 ม 2 ข 1 ร เดือน พฤษภาคม พ.ศ. 2556

ตาราง 16 ผลการดำเนินงานตามมาตรการ 3 ม 2 ข 1 ร ประจำเดือน มิถุนายน พ.ศ. 2556

ลำดับ	ฐานความผิด	ผลการจับกุม (ราย)	ร้อยละ
1.	ไม่สวมหมวกนิรภัย	22	18.18
2.	รถจักรยานยนต์อุปกรณ์ส่วนไม่ครบถ้วน	0	0.00
3.	เมาสุรา	0	0.00
4.	ไม่คาดเข็มขัดนิรภัย	29	23.97
5.	ไม่มีใบอนุญาตขับขี่	67	55.37
6.	ขับรถเร็วเกินกว่ากฎหมายกำหนด	0	0.00
7.	ขับรถย้อนศร	0	0.00
8.	ฝ่าฝืนสัญญาณไฟ	1	0.83
9.	แข่งในที่คับขัน	0	0.00
10.	โทรศัพท์ขณะขับรถ	0	0.00
11.	จอดรถในที่ห้ามจอด	2	1.65
12.	ไม่จัดทำ พ.ร.บ.๑	0	0.00
รวม		121	100.00

จากตาราง 16 พบว่า ผลการดำเนินงานตามมาตรการ 3 ม 2 ข 1 ร ที่มีผลการจับกุมมากที่สุด คือ ไม่มีใบอนุญาตขับขี่ ร้อยละ 55.37 รองลงมาคือ ไม่คาดเข็มขัดนิรภัย ร้อยละ 23.97 ไม่สวมหมวกนิรภัย ร้อยละ 18.18 จอดรถในที่ห้ามจอด ร้อยละ 1.65 และฝ่าฝืนสัญญาณไฟ ร้อยละ 0.83 ตามลำดับ

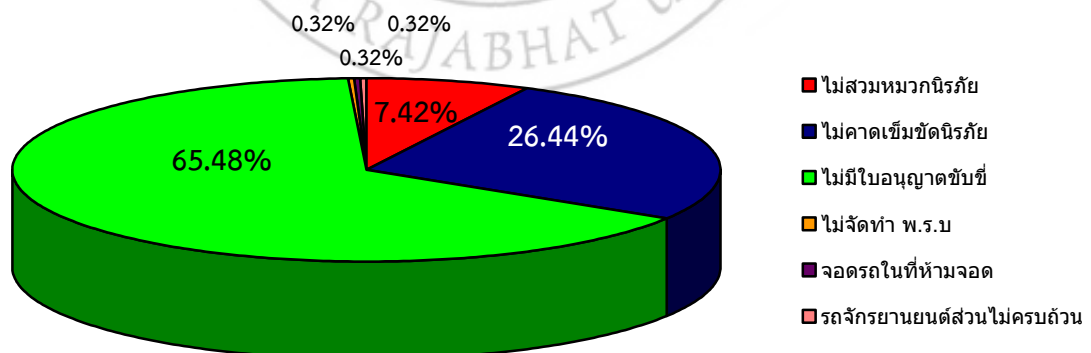


ภาพ 10 ร้อยละผลการดำเนินงานตามมาตรการ 3 ม 2 ข 1 ร เดือน มิถุนายน พ.ศ. 2556

ตาราง 17 ผลการดำเนินงานตามมาตรการ 3 ม 2 ข 1 ร ประจำเดือน กรกฎาคม พ.ศ. 2556

ลำดับ	ฐานความผิด	ผลการจับกุม (ราย)	ร้อยละ
1.	ไม่สวมหมวกนิรภัย	23	7.42
2.	รถจักรยานยนต์อุปกรณ์ส่วนไม่ครบถ้วน	1	0.32
3.	เมาสุรา	0	0.00
4.	ไม่คาดเข็มขัดนิรภัย	82	26.44
5.	ไม่มีใบอนุญาตขับขี่	203	65.48
6.	ขับรถเร็วเกินกว่ากฎหมายกำหนด	0	0.00
7.	ขับรถย้อนศร	0	0.00
8.	ฝ่าฝืนสัญญาณไฟ	0	0.00
9.	แซงในที่คับขัน	0	0.00
10.	โทรศัพท์ขณะขับรถ	0	0.00
11.	จอดรถในที่ห้ามจอด	1	0.32
12.	ไม่จัดทำ พ.ร.บ.๑	1	0.32
รวม		310	100.00

จากตาราง 17 พบว่า ผลการดำเนินงานตามมาตรการ 3 ม 2 ข 1 ร ที่มีผลการจับกุมมากที่สุด คือ ไม่มีใบอนุญาตขับขี่ ร้อยละ 65.48 รองลงมาคือ ไม่คาดเข็มขัดนิรภัย ร้อยละ 26.44 ไม่สวมหมวกนิรภัย ร้อยละ 7.42 รถจักรยานยนต์อุปกรณ์ส่วนไม่ครบถ้วน ร้อยละ 0.32 จอดรถในที่ห้ามจอด ร้อยละ 0.32 และ ไม่จัดทำ พ.ร.บ.๑ ร้อยละ 0.32 ตามลำดับ

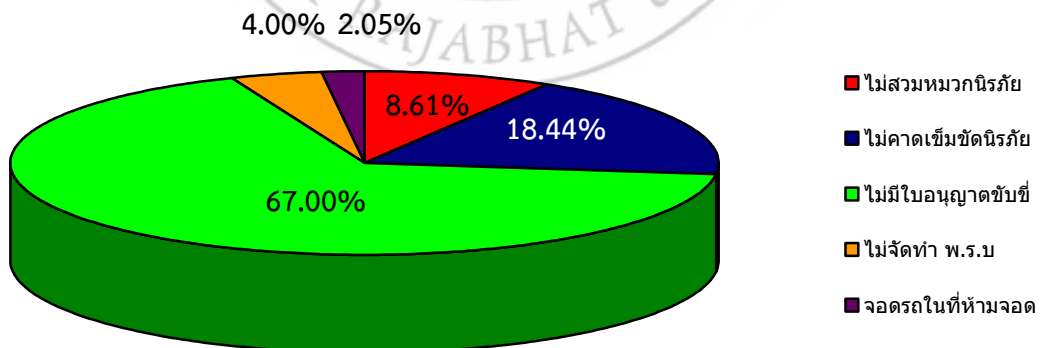


ภาพ 11 ร้อยละผลการดำเนินงานตามมาตรการ 3 ม 2 ข 1 ร เดือน กรกฎาคม พ.ศ. 2556

ตาราง 18 ผลการดำเนินงานตามมาตรการ 3 ม 2 ข 1 ร ประจำเดือน สิงหาคม พ.ศ. 2556

ลำดับ	ฐานความผิด	ผลการจับกุม (ราย)	ร้อยละ
1.	ไม่สวมหมวกนิรภัย	21	8.61
2.	รถจักรยานยนต์อุปกรณ์ส่วนไม่ครบถ้วน	0	0.00
3.	เมาสุรา	0	0.00
4.	ไม่คาดเข็มขัดนิรภัย	45	18.44
5.	ไม่มีใบอนุญาตขับขี่	163	67.00
6.	ขับรถเร็วเกินกว่ากฎหมายกำหนด	0	0.00
7.	ขับรถย้อนศร	0	0.00
8.	ฝ่าฝืนสัญญาณไฟ	0	0.00
9.	แข่งในที่คับขัน	0	0.00
10.	โทรศัพท์ขณะขับรถ	0	0.00
11.	จอดรถในที่ห้ามจอด	5	2.05
12.	ไม่จัดทำ พ.ร.บ.๑	9	4.00
รวม		244	100.00

จากตาราง 18 พบว่า ผลการดำเนินงานตามมาตรการ 3 ม 2 ข 1 ร ที่มีผลการจับกุมมากที่สุด คือ ไม่มีใบอนุญาตขับขี่ ร้อยละ 67.00 รองลงมาคือ ไม่คาดเข็มขัดนิรภัย ร้อยละ 18.44 ไม่สวมหมวกนิรภัย ร้อยละ 8.61 ไม่จัดทำ พ.ร.บ.๑ ร้อยละ 4.00 และจอดรถในที่ห้ามจอด ร้อยละ 2.05 ตามลำดับ

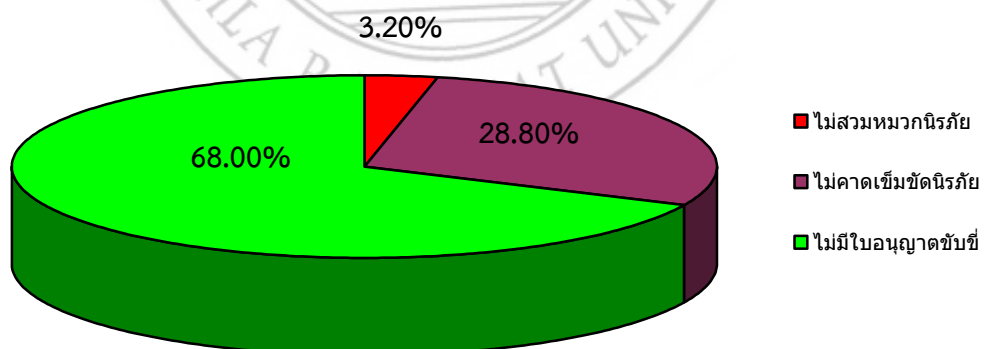


ภาพ 12 ร้อยละผลการดำเนินงานตามมาตรการ 3 ม 2 ข 1 ร เดือน สิงหาคม พ.ศ. 2556

ตาราง 19 ผลการดำเนินงานตามมาตรการ 3 ม 2 ข 1 ร ประจำเดือน กันยายน พ.ศ. 2556

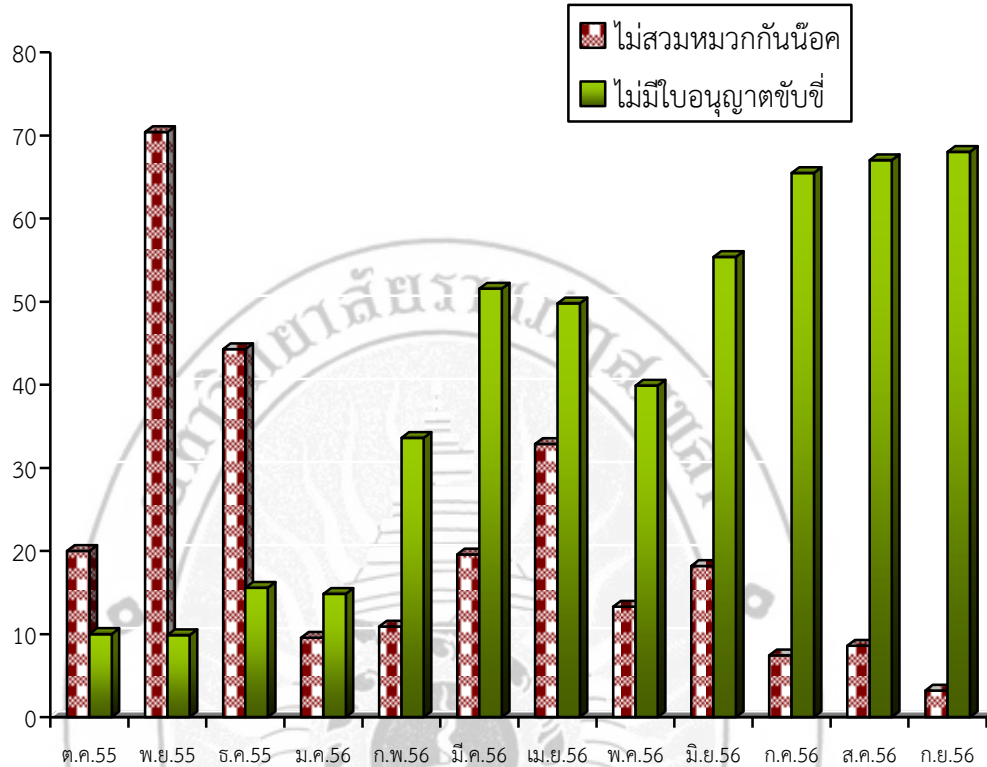
ลำดับ	ฐานความผิด	ผลการจับกุม (ราย)	ร้อยละ
1.	ไม่สวมหมวกนิรภัย	4	3.20
2.	รถจักรยานยนต์อุปกรณ์ส่วนไม่ครบถ้วน	0	0.00
3.	เมาสุรา	0	0.00
4.	ไม่คาดเข็มขัดนิรภัย	36	28.80
5.	ไม่มีใบอนุญาตขับขี่	85	68.00
6.	ขับรถเร็วเกินกว่ากฎหมายกำหนด	0	0.00
7.	ขับรถย้อนศร	0	0.00
8.	ฝ่าฝืนสัญญาณไฟ	0	0.00
9.	แซงในที่คับขัน	0	0.00
10.	โทรศัพท์ขณะขับรถ	0	0.00
11.	จอดรถในที่ห้ามจอด	0	0.00
12.	ไม่จัดทำ พ.ร.บ.๑	0	0.00
รวม		125	100.00

จากตาราง 19 พบว่า ผลการดำเนินงานตามมาตรการ 3 ม 2 ข 1 ร ที่มีผลการจับกุมมากที่สุด คือ ไม่มีใบอนุญาตขับขี่ ร้อยละ 68.00 รองลงมาคือ ไม่คาดเข็มขัดนิรภัย ร้อยละ 28.80 และไม่สวมหมวกนิรภัย ร้อยละ 3.20 ตามลำดับ



ภาพ 13 ร้อยละผลการดำเนินงานตามมาตรการ 3 ม 2 ข 1 ร เดือน กันยายน พ.ศ. 2556

ภาพ 14 ร้อยละผลการดำเนินงานตามมาตรการ 3 ม 2 ข 1 ร ตั้งแต่เดือน ตุลาคม พ.ศ. 2555-เดือนกันยายน พ.ศ. 2556



จากภาพ 2 พบว่า ผลการดำเนินงานตามมาตรการ 3 ม 2 ข 1 ร ที่มีผลการจับกุมผู้ไม่สวมหมวกนิรภัยมากที่สุด คือ เดือนพฤศจิกายน 2555 ร้อยละ 70.42 รองลงมา คือ เดือนธันวาคม 2555 ร้อยละ 44.27 เดือนเมษายน 2556 ร้อยละ 32.88 เดือนตุลาคม 2555 ร้อยละ 20.00 เดือนมีนาคม 2556 ร้อยละ 19.59 เดือนมิถุนายน 2556 ร้อยละ 18.18 เดือนพฤษภาคม 2556 ร้อยละ 13.30 เดือนกุมภาพันธ์ 2556 ร้อยละ 10.92 เดือนมกราคม 2556 ร้อยละ 9.56 เดือนสิงหาคม 2556 ร้อยละ 8.61 เดือนกรกฎาคม 2556 ร้อยละ 7.42 และเดือนกันยายน 2556 ร้อยละ 3.20

ในส่วนผลการจับกุมผู้ไม่มีใบอนุญาตขับขี่มากที่สุด คือ เดือนกันยายน 2556 ร้อยละ 68.00 รองลงมา คือ เดือนสิงหาคม 2556 ร้อยละ 67.00 เดือนกรกฎาคม 2556 ร้อยละ 65.48 เดือนมิถุนายน 2556 ร้อยละ 68.00 เดือนมีนาคม 2556 ร้อยละ 51.55 เดือนเมษายน 2556 ร้อยละ 49.77 เดือนพฤษภาคม 2556 ร้อยละ 39.90 เดือนกุมภาพันธ์ 2556 ร้อยละ 33.61 เดือนธันวาคม 2555 ร้อยละ 15.57 เดือนมกราคม 2556 ร้อยละ 14.83 เดือนพฤศจิกายน 2555 ร้อยละ 9.86 และ เดือนตุลาคม 2555 ร้อยละ 10.00

2. การจัดสนทนากลุ่ม (focus group) ร่วมกับผู้มีส่วนได้ส่วนเสียกับการป้องกันอุบัติเหตุจราจรทางถนนของอำเภอบางแก้ว จังหวัดพัทลุง ประกอบด้วยสถานีตำรวจ สถานีพยาบาล ผู้นำท้องถิ่น องค์กรปกครองส่วนท้องถิ่น โรงเรียน บริษัทกลางประกันภัย และอาสาสมัครสาธารณสุขประจำหมู่บ้าน

2.1 ข้อมูลจากการสนทนากลุ่มในคำถามการป้องกันอุบัติเหตุจราจรทางถนนที่ผ่านมาในอำเภอบางแก้วเป็นอย่างไรบ้าง พบว่า

การป้องกันอุบัติเหตุในอำเภอบางแก้วที่ผ่านมา จะมีการให้ความรู้ และจัดกิจกรรมรณรงค์อย่างต่อเนื่อง ร่วมกันทุกภาคส่วน ไม่ว่าจะเป็นสถานีตำรวจภูธร โรงพยาบาลบางแก้ว โรงเรียน องค์กรปกครองส่วนท้องถิ่น และบริษัทกลางประกันภัย โดยมีกิจกรรม เช่น เจ้าหน้าที่ตำรวจไปให้ความรู้ในเรื่องการขับขี่ที่ถูกต้องแก่นักเรียนในโรงเรียน การกวดขันวินัยจราจร โดยการให้สวมหมวกนิรภัย และคาดเข็มขัดนิรภัยเมื่อเข้ามาในสถานที่ราชการ และการจัดกิจกรรมรณรงค์อุบัติเหตุ

2.2 ข้อมูลจากการสนทนากลุ่มในคำถามนโยบายการรณรงค์ในด้านการป้องกันอุบัติเหตุเป็นอย่างไรบ้าง พบว่า

นโยบายการรณรงค์ในด้านการป้องกันอุบัติเหตุ ในส่วนขององค์กรปกครองส่วนท้องถิ่น ได้มีการบรรจุไว้ในแผนงาน 3 ปีของหน่วยงาน ในการให้ความรู้ การสอนการขับขี่ที่ถูกต้อง การรณรงค์การสร้างกระแส เพื่อให้ประชาชนได้เกิดความตระหนักในการป้องกันอุบัติเหตุทางจราจร และลดปัญหาของการเกิดอุบัติเหตุในอำเภอบางแก้ว

2.3 ข้อมูลจากการสนทนากลุ่มในคำถามมาตรการ 3 ม 2 ข 1 ร.ที่ใช้ในปัจจุบันเป็นอย่างไรบ้าง พบว่า

มาตรการ 3 ม 2 ข 1 ร ได้มีการดำเนินการโดยเจ้าหน้าที่ตำรวจ โดยมีการกวดขันในเรื่องการตั้งด่านตรวจ และควรให้เจ้าหน้าที่ตำรวจเน้นการให้ความรู้แก่ประชาชนในเรื่องมาตรการดังกล่าว

2.4 ข้อมูลจากการสนทนากลุ่ม เมื่อเกิดอุบัติเหตุแล้วผู้ประสบภัยและญาติควรจะได้รับ การช่วยเหลือด้านใดบ้าง พบว่า

ผู้ประสบภัยและญาติควรจะได้รับ การช่วยเหลือในด้านสิทธิของ พ.ร.บ.ผู้ประสบภัยจากรถ ค่าสินไหมทดแทน และค่ารักษาพยาบาล

2.5 ข้อมูลจากการสนทนากลุ่ม ปัจจัยที่ทำให้เกิดอุบัติเหตุจราจรในอำเภอบางแก้วมีอะไรบ้าง พบว่า

ปัจจัยที่ทำให้เกิดอุบัติเหตุจราจรในอำเภอบางแก้ว ส่วนใหญ่เกิดจากการไม่เคารพกฎจราจร ความประมาท สภาพรถไม่พร้อมใช้งาน สภาพถนนไม่ดี เช่น ขรุขระ เป็นหลุม ทางโค้ง ไม่มีสัญญาณไฟจราจรบริเวณทางแยก และประชาชนขาดความตระหนักในการป้องกันอุบัติเหตุจราจร

2.6 ข้อมูลจากการสนทนากลุ่ม จะป้องกันอย่างไรให้อุบัติเหตุจากรางในอำเภอบางแก้ว ลดลงหรือสูญเสียน้อยที่สุด พบว่า

การป้องกันให้เกิดอุบัติเหตุจากรางในอำเภอบางแก้วลดลงหรือสูญเสียน้อยที่สุด ต้องมีการตรวจสภาพรถที่นำมาใช้งาน ขอความร่วมมือตำรวจในการควบคุมสภาพรถก่อนต่อทะเบียน ปรับสภาพถนนให้มีความเสี่ยงน้อยลง

2.7 ข้อมูลจากการสนทนากลุ่ม พฤติกรรมใดบ้างที่ผู้ขับขี่รถปฏิบัติไม่ถูกต้องในอำเภอบางแก้ว พบว่า

พฤติกรรมที่ผู้ขับขี่รถปฏิบัติไม่ถูกต้อง ได้แก่ ขับรถเร็วเกินกว่ากฎหมายกำหนด ขับรถประมาท ไม่ปฏิบัติตามกฎจราจร ผู้ขับขี่มีอายุน้อย และไม่สวมหมวกนิรภัย

