

บทที่ 4

ผลการวิเคราะห์ข้อมูล

ขอบเขตเนื้อหาของบทนี้จะกล่าวถึง ผลการวิเคราะห์ข้อมูลของ การศึกษาระบาดวิทยาของ โรคเริมเฮอร์ปีส์ซิมเพลกซ์ 1 ในจังหวัดสงขลา กรณีศึกษาอำเภอระโนด เป็นการศึกษาระบาดวิทยาเชิงพรรณนา ใช้วิธีการเก็บข้อมูลเชิงปริมาณ (Quantitative Research)

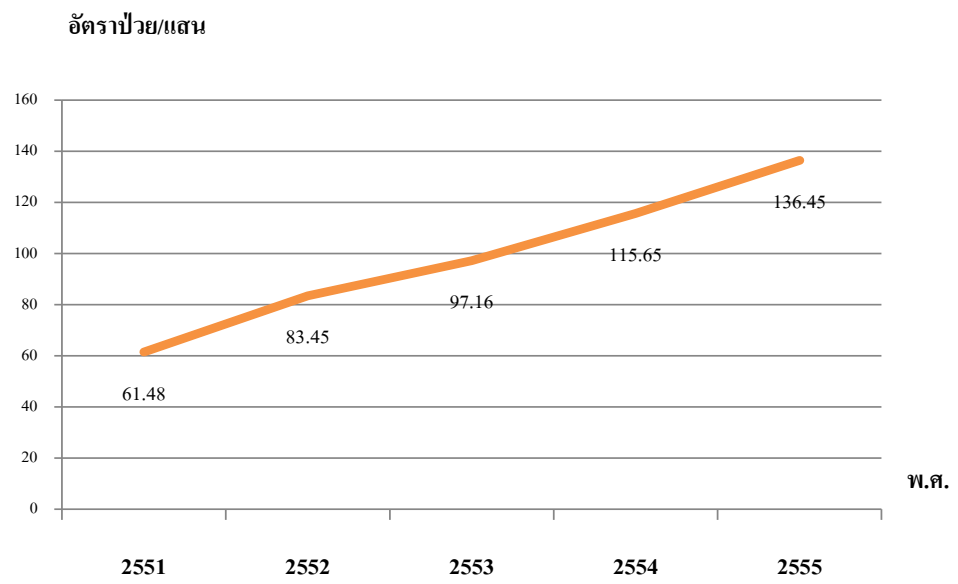
ผลการวิเคราะห์ข้อมูล

1. ศึกษาแนวโน้มของสถานการณ์โรคเริมเฮอร์ปีส์ซิมเพลกซ์ 1 ในอำเภอระโนด ตั้งแต่ปี 2551 – 2555 ได้ผลดังนี้

ตาราง 2 จำนวนผู้ป่วยและอัตราการป่วยของผู้ป่วยโรคเริมเฮอร์ปีส์ซิมเพลกซ์ 1 (HSV-1) ในเขตพื้นที่อำเภอระโนด จังหวัดสงขลา ระหว่างปี 2551-2555 (n=98)

เวลาที่ป่วย	จำนวนผู้ป่วย (คน)	อัตราผู้ป่วยต่อ แสนประชากร
ปี 2551	42	61.48
ปี 2552	57	83.45
ปี 2553	65	97.16
ปี 2554	79	115.65
ปี 2555	98	136.45

จากตาราง 2 พบว่าผู้ป่วยโรคเริมเฮอร์ปีส์ซิมเพลกซ์ 1 ในเขตพื้นที่อำเภอระโนด จังหวัดสงขลา ปี 2551 มีจำนวน 42 คน คิดเป็น 61.48 ต่อแสนประชากร จำนวนผู้ป่วยเพิ่มขึ้นทุกปีถึงปี 2555 มีจำนวน 98 คน คิดเป็น 136.45 ต่อแสนประชากร



ภาพ 5 แผนภูมิแสดงจำนวนผู้ป่วยด้วยโรคเรื้อรังปีสี่หมื่นแปดพันห้า ฟันที่อำเภอระโนดจังหวัดสงขลา
ปี 2551-2555 จำแนกอัตราป่วยต่อแสนประชากร



2. การศึกษาข้อมูลทางระบาดวิทยา พฤติกรรมการรักษาและปัจจัยเสี่ยงของ ผู้ป่วยโรคเริม เฮอร์ปีซิมเพลกซ์ 1 (HSV-1) ทั้งรายเก่าและรายใหม่ที่อยู่ในเขตพื้นที่ของอำเภอระโนดจำนวน 98 ราย ตั้งแต่ 1 ตุลาคม 2554 ถึง 30 กันยายน 2555 โดยมีผลการวิเคราะห์ดังนี้

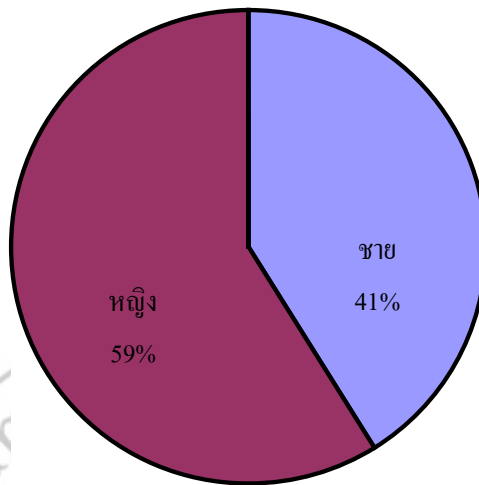
ตาราง 3 จำนวนร้อยละของกลุ่มตัวอย่างการวิจัยจำแนกตามลักษณะทั่วไป (n=98)

ข้อมูลทั่วไป	จำนวน(คน)	ร้อยละ (%)
เพศ		
ชาย	40	40.8
หญิง	58	59.2
ศาสนา		
พุทธ	94	95.9
อิสลาม	4	4.1
เชื้อชาติ		
ไทย	97	99.0
อื่นๆ	1	1.0
อายุ		
อายุต่ำกว่า 20 ปี	14	14.3
20-29 ปี	7	7.1
30-39 ปี	11	11.2
40-49 ปี	18	18.4
50-59 ปี	15	15.3
60 ปีขึ้นไป	33	33.7
อาชีพ		
ทำนา	29	29.6
ทำสวน	5	5.1
ค้าขาย	11	11.2
นักเรียน/นักศึกษา	11	11.2
รับราชการ	3	3.1
ธุรกิจส่วนตัว	4	4.1

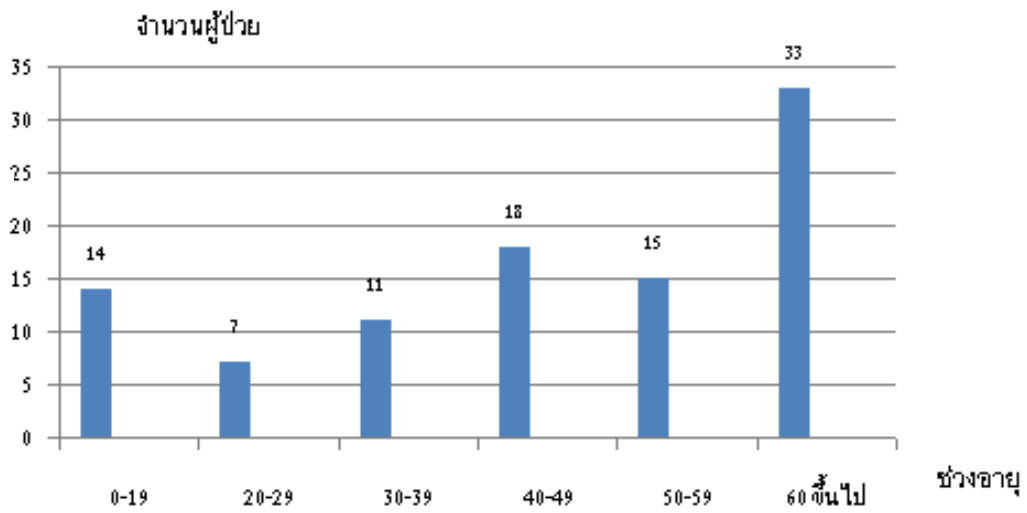
ตาราง 3 (ต่อ)

ข้อมูลทั่วไป	จำนวน(คน)	ร้อยละ (%)
อาชีพ (ต่อ)		
ธุรกิจส่วนตัว	4	4.1
ทำประมง	3	3.1
รับจ้าง	14	14.3
อื่นๆ	18	18.4
สถานภาพ		
โสด	18	18.4
คู่	62	63.3
หม้าย/หย่า	18	18.4
ระดับการศึกษา		
อ่านหนังสือไม่ได้	3	3.1
ประถมศึกษา	63	63.3
มัธยมศึกษา	15	15.3
ปวช./ปวส./อนุปริญญา	8	8.2
ปริญญาตรี	9	9.2

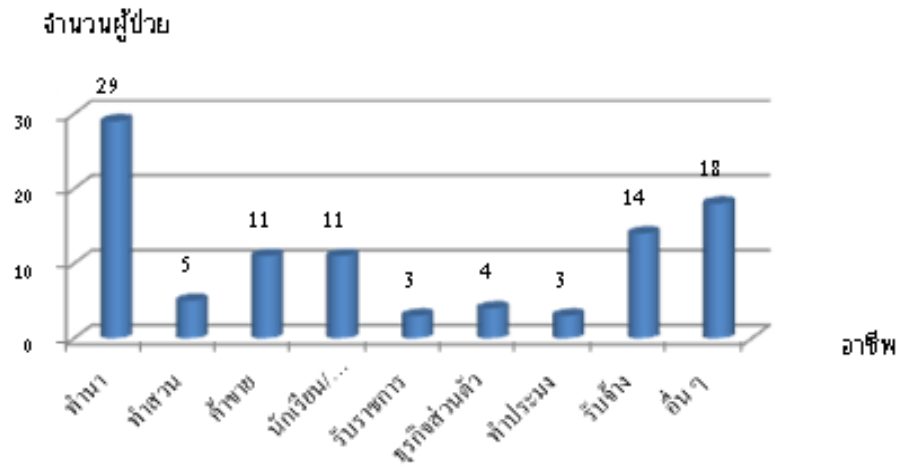
จากตาราง 3 เมื่อพิจารณากลุ่มตัวอย่างทั้งหมด 98 คน ซึ่งเก็บรวบรวมข้อมูลจาก กลุ่มกลุ่มผู้ป่วยด้วยโรคเริมเฮอร์ปีซิมเพลกซ์ 1 (HSV-1) ทั้งรายเก่าและรายใหม่ที่อยู่ในเขตพื้นที่อำเภอระโนด จังหวัด พบว่าส่วนใหญ่เป็นเพศหญิง คิดเป็นร้อยละ 59.2 มีเชื้อชาติไทย คิดเป็นร้อยละ 97 นับถือศาสนาพุทธ คิดเป็นร้อยละ 94 มีช่วงอายุที่มากที่สุดคือ 60 ปีขึ้นไป คิดเป็นร้อยละ 33.7 รองลงมาคือ อายุ 40-49 ปีคิดเป็นร้อยละ 18.4 มีอาชีพ ทำนาคิดเป็นร้อยละ 29.6 รองลงมาคือ อื่น ๆ คิดเป็นร้อยละ 18.4 และอาชีพค้าขายกับนักเรียน/นักศึกษา คิดเป็นร้อยละ 11.2 เท่ากัน โดยรายได้เฉลี่ยต่อเดือน อยู่ในช่วง 3,000-5,999 บาท คิดเป็นร้อยละ 37.8 รองลงมาคือ อยู่ในช่วง 6,000- 8,999 บาท คิดเป็นร้อยละ 27.6 และอยู่ในช่วง 1,000-2,900 บาท กับ 9000 บาทขึ้นไป คิดเป็นร้อยละ 17.3 เท่ากัน มีสถานภาพคู่/สมรส คิดเป็นร้อยละ 62 และโสดกับหม้าย/หย่าร้าง คิดเป็นร้อยละ 18 เท่ากัน มีระดับการศึกษาประถมศึกษา คิดเป็นร้อยละ 63 รองลงมาคือ มัธยมศึกษา คิดเป็นร้อยละ 15 และระดับปริญญาตรี คิดเป็นร้อยละ 9



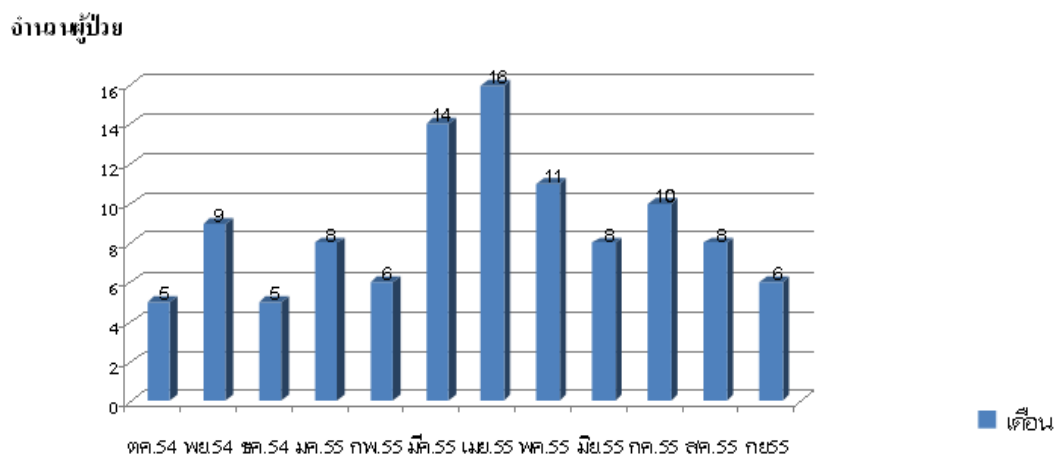
ภาพ 6 แผนภูมิแสดงจำนวนผู้ป่วยด้วยโรคเรื้อรังฮีปัสซิมเพลกซ์ 1 ในอำเภอระโนด จังหวัดสงขลา ปีงบประมาณ 2555 จำแนกตามเพศ



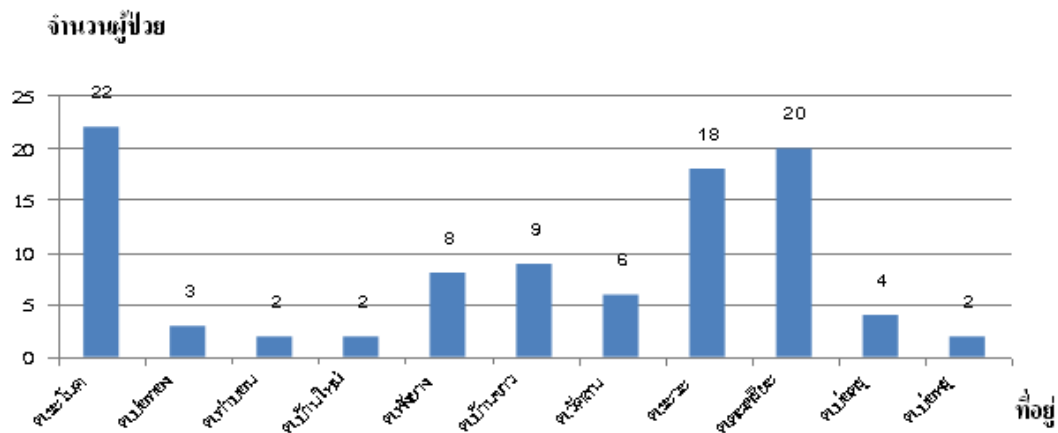
ภาพ 7 แผนภูมิแสดงของการเกิดโรคเรื้อรังฮีปัสซิมเพลกซ์ 1 ในอำเภอระโนด จังหวัดสงขลา ปีงบประมาณ 2555 จำแนกตามช่วงอายุ



ภาพ 8 แผนภูมิแสดงจำนวนผู้ป่วยของการเกิดโรคเริมฮอว์ปัสซิมเพลกซ์ 1 ในอำเภอรโนด จังหวัดสงขลา ปีงบประมาณ 2555 จำแนกตามอาชีพ



ภาพ 9 แผนภูมิแสดงจำนวนผู้ป่วยของการเกิดโรคเริม เฮอร์ปัสซิมเพลกซ์ 1 ในอำเภอรโนด จังหวัดสงขลา ปีงบประมาณ 2555 จำแนกตามเดือนขณะป่วย



ภาพ 10 แผนภูมิแสดงจำนวนผู้ป่วยของการเกิดโรคเริมฮอร์ปีซิมเพลกซ์ 1 ในอําเภอรอนค จังหวัดสงขลา ปีงบประมาณ 2555 จำแนกตามที่อยู่ขณะป่วย

ตาราง 4 จำนวนและร้อยละของกลุ่มตัวอย่าง ในปีงบประมาณ 2555 จำแนกตามวันที่เริ่มป่วยและวันที่ได้รับการรักษา (n=98)

วันที่เริ่มป่วย	จำนวน (คน)	ร้อยละ (%)	วันที่รักษา	จำนวน (คน)	ร้อยละ (%)
พ.ศ.2554	19	19.38	พ.ศ.2554	19	19.38
พ.ศ.2555	79	88.60	พ.ศ.2555	79	88.60
รวม	98	100.0	รวม	98	100.0

จากตาราง 4 กลุ่มตัวอย่างเริ่มป่วยเป็นโรคมเฮอร์ปีซิมเพลกซ์ 1 (HSV-1) ตั้งแต่ปี พ.ศ. 2554 ร้อยละ 8.2 มีเพียงร้อยละ 91.8 ที่เริ่มป่วยด้วยโรคมเฮอร์ปีซิมเพลกซ์ 1 (HSV-1) ในปี พ.ศ. 2555 และวันที่ได้รับการรักษาครั้งแรก พบว่า กลุ่มป่วยเริ่มรักษาอาการเมื่อเริ่มเป็นโรค เริมเฮอร์ปีซิมเพลกซ์ 1 (HSV-1) ในปี พ.ศ. 2554 ร้อยละ 8.2 มีเพียงร้อยละ 91.8 ที่เริ่มรักษาด้วยโรค เริมเฮอร์ปีซิมเพลกซ์ 1 (HSV-1) ในปี พ.ศ. 2555

ตาราง 5 จำนวนและร้อยละของกลุ่มตัวอย่างในปีงบประมาณ 2555 จำแนกตามเดือนในขณะป่วย (n=98)

เดือนปีในขณะป่วย	จำนวน (คน)	ร้อยละ (%)
ตุลาคม 2554	5	5.10
พฤศจิกายน 2554	9	9.18
ธันวาคม 2554	5	5.10
มกราคม 2555	8	8.16
กุมภาพันธ์ 2555	6	6.12
มีนาคม 2555	14	14.28
เมษายน 2555	16	16.32
พฤษภาคม 2555	11	11.22
มิถุนายน 2555	8	8.16
กรกฎาคม 2555	10	10.20
สิงหาคม 2555	8	8.16
กันยายน 2555	6	6.12
รวม	98	100.0

จากตาราง 5 กลุ่มตัวอย่างป่วยในช่วงเดือนที่ป่วยสูงสุด คือ เดือนเมษายน ร้อยละ 16.32 รองลงมาเป็นเดือนมีนาคม ร้อยละ 14.28

ตาราง 6 จำนวนและร้อยละของกลุ่มตัวอย่างในปั๊บบประมาณ 2555 จำแนกตามที่อยู่ขณะป่วย (n=98)

ที่อยู่ขณะป่วย	จำนวน (คน)	ร้อยละ (%)
ต.ท่าบอง	2	2.0
ต.บ่อพรุ	2	2.0
ต.บ่อทอง	3	3.1
ต.บ่อตรุ	4	4.1
ต.วัดสน	4	4.1
ต.บ้านใหม่	6	6.1
ต.บ้านขาว	8	8.2
ต.พังยาง	9	9.2
ต.ระวะ	18	18.4
ต.ตะเคี๋ยะ	20	20.4
ต.ระโนด	22	22.4
รวม	98	100.0

จากตาราง 6 กลุ่มตัวอย่าง อาศัยอยู่ในพื้นที่อำเภอระโนด จังหวัดสงขลาขณะป่วยในตำบลระโนด ร้อยละ 22.4 รองลงมา ตำบลตะเคี๋ยะ ร้อยละ 20.4 และตำบลระวะ ร้อยละ 18.4

ตาราง 7 จำนวนและร้อยละของกลุ่มตัวอย่างในปีงบประมาณ 2555 จำแนกตามสถานที่รักษา (n=98)

สถานที่รักษา	จำนวน (คน)	ร้อยละ (%)
รพ.สงขลา	1	1.0
รพ.สต.วัดสน	1	2.0
รพ.สต.บ่อทอง	2	2.0
รพ.สต.ท่าบอน	2	2.0
รพ.สต.บ้านใหม่	2	3.1
รพ.หาดใหญ่	2	2.0
รพ.สต.บ้านขาว	2	1.0
รพ.สต.พังยาง	3	4.1
รพ.สต.ระวะ	4	5.1
รพ.สต.สามอ่าง	5	2.0
รพ.สต.บ่อตรู	11	11.2
รพ.ระโนด	63	64.3
รวม	98	100.0

จากตาราง 7 กลุ่มตัวอย่าง เข้ารับการรักษาที่ โรงพยาบาลระโนด ร้อยละ 64.3 รองลงมาคือ
อนามัยบ่อตรู ร้อยละ 11.2 และอนามัยสามอ่าง ร้อยละ 5.1

ตาราง 8 จำนวนและร้อยละของกลุ่มตัวอย่าง ในปีงบประมาณ 2555 จำแนกตามบริเวณที่เป็นโรคริม
(n=98)

บริเวณที่เป็น	จำนวน (คน)	ร้อยละ (%)
เข้าขวา	2	2.0
ข้างโครงซ้าย	3	3.1
สะเอว	3	3.1
หน้าอก	3	3.1
แขน	5	5.1
ไหล่	5	5.1
คอ	6	6.1
รักแร้	9	9.2
ข้อศอก	10	10.2
ขา	13	13.3
ข้างหลัง	18	18.4
ปาก	21	21.4
รวม	98	100.0

จากตาราง 8 กลุ่มตัวอย่างป่วยเป็นโรคริมบริเวณปาก ร้อยละ 21.4 รองลงมาคือบริเวณ
ข้างหลัง ร้อยละ 18.4 และบริเวณขาร้อยละ 13.3

ตาราง 9 จำนวนและร้อยละของกลุ่มตัวอย่าง ในปีงบประมาณ 2555 จำแนกตามอาการที่มารักษา (n=98)

อาการที่มารักษาครั้งนี้	จำนวน (คน)	ร้อยละ (%)
ฝัน	2	2.0
คัน	2	2.0
อื่นๆ	6	6.1
ตุ่มใส	23	23.5
ปวดแสบปวดร้อน	65	66.3
รวม	98	100.0

จากตาราง 9 กลุ่มตัวอย่างมีอาการที่มารักษาในครั้งนี้คือ ปวดแสบปวดร้อน ร้อยละ 66.3 รองลงมามีอาการตุ่มใส ร้อยละ 23.5 และอาการอื่นๆ ร้อยละ 6.

ตาราง 10 จำนวนและร้อยละของกลุ่มตัวอย่าง ในปีงบประมาณ 2555 จำแนกตามก่อนมารักษา มีอาการมาแล้วกี่วัน (n=98)

ก่อนรักษาที่สถานอนามัยมีอาการมาแล้ว	จำนวน (คน)	ร้อยละ (%)
1-3 วัน	84	85.71
4-7 วัน	14	14.29
รวม	98	100.00

จากตาราง 10 กลุ่มตัวอย่างมีอาการก่อนมารักษามีอาการมาแล้ว 1-3 วัน ร้อยละ 85.71 และมีอาการมาแล้วร้อยละ 14.29

ตาราง 11 จำนวนและร้อยละของกลุ่มตัวอย่าง ปิงปองประมาณ 2555 จำแนกตามตั้งแต่เริ่มมีอาการ ทำนรักษาอย่างไรบ้าง (n=98)

ตั้งแต่เริ่มมีอาการ ทำนรักษาอย่างไรบ้าง	จำนวน (คน)	ร้อยละ (%)
อื่นๆ ระบุ (ให้หาเอง, ฟันหมาก, มนต์คาถา)	5	5.1
ชื่อยากินเอง	7	7.1
สถานบริการของรัฐ	20	20.4
ทนายสมุนไพรม	33	33.7
หาแพทย์คลินิก	33	33.7
รวม	98	100.0

จากตาราง 11 กลุ่มตัวอย่างเมื่อเริ่มมีอาการมีการรักษาโดยการทนายสมุนไพรมและหาแพทย์คลินิก ร้อยละ 33.7 เท่ากัน รองลงมาสถานบริการของรัฐ ร้อยละ 20.4 และชื่อยากินเองร้อยละ 7.1

ตาราง 12 จำนวนและร้อยละของกลุ่มตัวอย่าง ปิงปองประมาณ 2555 จำแนกตามการป่วยด้วยโรคเรื้อรังนี้เป็นการป่วยครั้งที่เท่าใด (n=98)

การป่วยด้วยโรคเรื้อรังนี้เป็นการป่วยครั้งที่เท่าใด	จำนวน (คน)	ร้อยละ (%)
ครั้งแรก	80	81.6
ไม่ใช่ครั้งแรก	18	18.4
รวม	98	100.0

จากตาราง 12 กลุ่มตัวอย่างการป่วยด้วยโรคเรื้อรังนี้เป็นการป่วยครั้งแรก ร้อยละ 81.6 และไม่ใช่ครั้งแรก ร้อยละ 18.4

ตาราง 13 จำนวนและร้อยละของกลุ่มตัวอย่าง ปีงบประมาณ 2555 จำแนกตามอายุของผู้ป่วยด้วยโรคเริ่มที่เป็นครั้งแรก (n=80)

อายุของผู้ป่วยโรคเริ่มที่เป็นครั้งแรก	จำนวน (คน)	ร้อยละ (%)
อายุน้อยกว่าหรือเท่ากับ 24 ปี	16	20.0
25-29 ปี	38	47.5
60 ปีขึ้นไป	26	32.5
รวม	80	100.0

จากตาราง 13 อายุของกลุ่มตัวอย่างการป่วยด้วยโรคเริ่มที่เป็นครั้งแรกมากที่สุด ในช่วง 25-29 ปี ร้อยละ 47.5

ตาราง 14 จำนวนและร้อยละของกลุ่มตัวอย่าง ปีงบประมาณ 2555 จำแนกตามอายุของผู้ป่วยด้วยโรคเริ่มที่ไม่ใช่ครั้งแรก (n=18)

อายุของผู้ป่วยโรคเริ่มที่ไม่ใช่ครั้งแรก	จำนวน (คน)	ร้อยละ (%)
อายุน้อยกว่าหรือเท่ากับ 24 ปี	2	11.1
25-29 ปี	10	55.6
60 ปีขึ้นไป	6	33.3
รวม	18	100.0

จากตาราง 14 อายุของกลุ่มตัวอย่างการป่วยด้วยโรคเริ่มที่ไม่ใช่ครั้งแรกมากที่สุดในช่วง 25-29 ปี ร้อยละ 55.6

ตาราง 15 จำนวน ร้อยละ และค่าเฉลี่ยของปัจจัยเสี่ยงของผู้ป่วยครั้งแรกต่อการเกิดโรคเริม เฮอร์ปีส์ ซิมเพลกซ์ 1 ในจังหวัดสงขลา วิทยาลัยการศึกษามหาวิทยาลัยราชภัฏสงขลา (n=80)

ปัจจัยเสี่ยงของผู้ป่วยครั้งแรก	ไม่เคย		น้อย		ปานกลาง		มาก		\bar{X}	ระดับความเสี่ยง
	จำนวน	ร้อยละ	จำนวน	ร้อยละ	จำนวน	ร้อยละ	จำนวน	ร้อยละ		
อุณหภูมิอบอ้าว	5	6.3	26	32.5	20	25.0	29	36.3	2.91	ปานกลาง
พักผ่อนน้อย	11	13.8	15	18.8	31	38.8	23	28.8	2.83	ปานกลาง
มีความเครียด	13	16.3	21	26.3	36	45.0	10	12.5	2.54	ปานกลาง
มีเหงื่อไหลหมักหมมเป็นเวลานาน	16	20.0	26	32.5	22	27.5	16	20.0	2.48	ปานกลาง
มีการดื่มเครื่องดื่มที่มีแอลกอฮอล์	55	68.8	10	12.5	8	10.0	7	8.8	1.59	น้อย
มีการสัมผัสเสียดสีกับบุคคลอื่น	64	80.0	2	2.5	7	8.8	7	8.8	1.46	น้อย
มีการคลุกคลีใกล้ชิดผู้ป่วยโรคเริม	72	90.0	4	5.0	0	0.0	4	5.0	1.25	น้อย
การสัมผัสผู้ป่วยโรคเริม	74	92.5	0	0.0	2	2.5	4	5.0	1.20	น้อย
มีเพศสัมพันธ์กับบุคคลที่ไม่ใช่คู่สมรส	79	98.8	1	1.3	0	0.0	0	0.0	1.01	น้อย

ตาราง 15 การปฏิบัติที่เป็นตัวที่เป็นปัจจัยเสี่ยงของการเกิดโรคเริมของผู้ป่วยครั้งแรก พบว่าที่เสี่ยงเป็นอันดับปานกลาง 4 รายการ คือ พักผ่อนน้อย และมีความเครียด อุณหภูมิอบอ้าว เหงื่อไหลหมักหมมเป็นเวลานาน และที่เสี่ยงที่อยู่ในระดับน้อย 5 รายการ คือ การ ดื่มเครื่องดื่มแอลกอฮอล์ การสัมผัสเสียดสีกับบุคคลอื่น การคลุกคลีใกล้ชิดผู้ป่วยโรคเริม การสัมผัสผู้ป่วยโรคเริม และมีเพศสัมพันธ์กับบุคคลที่ไม่ใช่คู่สมรส

ตาราง 16 จำนวน ร้อยละและค่าเฉลี่ยตามลำดับมากไปหาน้อยและแปลผลระดับความเสี่ยงปัจจัยของผู้ป่วยไม่ใช่ครั้งแรกต่อการเกิดโรคเริม เฮอร์ปีส์ซิมเพลกซ์ 1 ในจังหวัดสงขลา กรณีศึกษาอำเภอระโนด (n=18)

ปัจจัยเสี่ยงของผู้ป่วยครั้งแรก	ไม่เคย		น้อย		ปานกลาง		มาก		\bar{x}	ระดับความเสี่ยง
	จำนวน	ร้อยละ	จำนวน	ร้อยละ	จำนวน	ร้อยละ	จำนวน	ร้อยละ		
พักผ่อนน้อย	1	5.6	2	11.1	11	61.1	4	22.2	3.00	ปานกลาง
อุณหภูมิอบอ้าว	9	50	0	0.0	4	22.2	5	27.8	2.78	ปานกลาง
มีเหงื่อไหลหมักหมมเป็นเวลานาน	1	5.6	7	38.9	5	27.8	5	27.8	2.78	ปานกลาง
มีความเครียด	1	5.6	4	22.2	12	66.7	1	5.6	2.72	ปานกลาง
มีการดื่มเครื่องดื่มที่มีแอลกอฮอล์	14	77.8	2	11.1	2	11.1	0	0.0	1.33	น้อย
มีการสัมผัสเสียดสีกับบุคคลอื่น	16	88.9	2	11.1	0	0.0	0	0.0	1.11	น้อย
มีการคลุกคลีใกล้ชิดผู้ป่วยโรคเริม	18	100	0.0	0	0.0	0	0.0	0	1.00	ไม่เสี่ยง
การสัมผัสผู้ป่วยโรคเริม	18	100	0.0	0	0.0	0	0.0	0	1.00	ไม่เสี่ยง
มีเพศสัมพันธ์กับบุคคลที่ไม่ใช่คู่สมรส	18	100	0.0	0	0.0	0	0.0	0	1.00	ไม่เสี่ยง

ตาราง 16 การปฏิบัติที่เป็นตัวที่เป็นปัจจัยเสี่ยงของการเกิดโรคเริมของผู้ป่วยที่ไม่ใช่ครั้งแรกพบว่าที่เสี่ยงเป็นอันดับปานกลาง 4 รายการ คือ พักผ่อนน้อย และมีความเครียด อุณหภูมิอบอ้าว เหงื่อไหลหมักหมมเป็นเวลานาน ความเสี่ยงที่อยู่ในระดับน้อย 2 รายการ คือ การดื่มเครื่องดื่มแอลกอฮอล์ การสัมผัสเสียดสีกับบุคคลอื่น ที่ไม่มีความเสี่ยง 3 รายการคือ การคลุกคลีใกล้ชิดผู้ป่วยโรคเริม การสัมผัสผู้ป่วยโรคเริม และมีเพศสัมพันธ์กับบุคคลที่ไม่ใช่คู่สมรส

ตาราง 17 จำนวน ร้อยละและค่าเฉลี่ยตามลำดับมากไปหาน้อยและแปลผลระดับความเสี่ยง ปัจจัยของผู้ป่วย ต่อการเกิดโรคเริม เฮอร์ปีส์ซิมเพลกซ์ 1 ในจังหวัดสงขลา กรณีศึกษาอำเภอระโนด (n=98)

ปัจจัยเสี่ยงของผู้ป่วยครั้งแรก	ไม่เคย		น้อย		ปานกลาง		มาก		\bar{X}	ระดับความเสี่ยง
	จำนวน	ร้อยละ	จำนวน	ร้อยละ	จำนวน	ร้อยละ	จำนวน	ร้อยละ		
อุณหภูมิอบ้าว	5	5.1	35	35.3	24	24.5	34	34.7	2.89	ปานกลาง
พักผ่อนน้อย	12	12.2	17	17.3	42	42.9	27	27.6	2.86	ปานกลาง
มีความเครียด	14	14.3	25	25.5	48	49.0	11	11.2	2.57	ปานกลาง
มีเหงื่อไหลหมักหมมเป็นเวลานาน	17	17.7	33	33.7	27	27.4	21	21.4	2.53	ปานกลาง
มีการดื่มเครื่องดื่มแอลกอฮอล์	69	70.4	12	12.2	10	10.2	7	7.1	1.54	น้อย
มีการสัมผัสเสียดสีกับบุคคลอื่น	80	81.6	4	4.1	7	7.1	7	7.1	1.40	น้อย
มีการคลุกคลีใกล้ชิดผู้ป่วยโรคเริม	90	90.8	0	0.00	4	4.1	4	4.1	1.20	น้อย
การสัมผัสผู้ป่วยโรคเริม	92	93.9	0	0.00	2	2.0	4	4.1	1.6	น้อย
มีเพศสัมพันธ์กับบุคคลที่ไม่ใช่คู่สมรส	97	99.0	1	1.0	0	0.0	0	0.0	1.01	น้อย

จากตาราง 17 การปฏิบัติที่เป็นตัวที่เป็นปัจจัยเสี่ยง ของการเกิดโรคเริมของผู้ป่วย พบว่าที่เสี่ยงเป็นอันดับปานกลาง 4 รายการ คือ พักผ่อนน้อย และมีความเครียด อุณหภูมิอบ้าว เหงื่อไหลหมักหมมเป็นเวลานาน และที่เสี่ยงที่อยู่ในระดับน้อย 5 รายการ คือ การดื่มเครื่องดื่มแอลกอฮอล์ การสัมผัสเสียดสีกับบุคคลอื่น การคลุกคลีใกล้ชิดผู้ป่วยโรคเริม การสัมผัสผู้ป่วยโรคเริม และมีเพศสัมพันธ์กับบุคคลที่ไม่ใช่คู่สมรส

ตาราง 18 จำนวนและร้อยละของกลุ่มตัวอย่างในปีงบประมาณ 2555 จำแนกตามกลุ่มอายุกับอาชีพของผู้ป่วยด้วยโรคเรื้อรังฮีโมฟีเลีย 1 ในจังหวัดสงขลา กรณีศึกษาอำเภอระโนด (n=18)

อาชีพ/กลุ่มอายุ	0-24 ปี		25-59 ปี		60 ปีขึ้นไป	
	จำนวน	ร้อยละ	จำนวน	ร้อยละ	จำนวน	ร้อยละ
ทำนา	2	11.1	15	31.3	12	37.5
ทำสวน	0	0.0	2	4.2	3	9.4
ค้าขาย	0	0.0	6	12.5	5	15.6
นักเรียน/นักศึกษา	11	61.1	0	0.0	0	0.0
รับราชการ	0	0.0	2	4.2	1	3.1
ธุรกิจส่วนตัว	1	5.6	1	2.1	2	50
ทำประมง	0	0.0	3	6.3	0	0.0
รับจ้าง	1	5.6	12	25.0	1	7.1
อื่น ๆ	3	16.7	7	14.6	8	44.4
รวม	18	100	48	100	32	100

จากตาราง 18 กลุ่มตัวอย่างที่มีอายุอยู่ในช่วง 0-24 ปี จะมีมากที่สุดเป็นนักเรียน/นักศึกษา รองลงมาเป็นอาชีพทำนา ช่วงอายุ 25-59 ปีจะมีอาชีพทำนามากที่สุด รองลงมาเป็นอาชีพรับจ้างและ ช่วงอายุ 60 ปีขึ้นไป จะมีอาชีพทำนามากที่สุดรองลงมาเป็นอาชีพอื่น ๆ

ตาราง 19 จำนวนและร้อยละของกลุ่มตัวอย่างในปีงบประมาณ 2555 ปัจจัยเสี่ยงในระดับมากที่สุดต่อการเกิดโรคริมเฮอร์ปีส์ซิมเพลกซ์ 1 ในจังหวัดสงขลา กรณีศึกษาอำเภอระโนดกับกลุ่มอายุ (n=98)

ปัจจัยเสี่ยง/กลุ่มอาชีพ	0-24 ปี		25-59 ปี		60 ปีขึ้นไป		รวม	
	จำนวน	ร้อยละ	จำนวน	ร้อยละ	จำนวน	ร้อยละ	จำนวน	ร้อยละ
พักผ่อนน้อย	5	18.5	10	37.0	12	44.4	27	100
มีความเครียด	1	9.1	5	45.5	5	45.5	11	100
อุณหภูมิต่ำ	3	8.8	21	61.8	10	29.4	34	100
มีเหงื่อไหลหมักหมมเป็นเวลานาน	2	9.5	13	61.9	6	28.6	21	100
มีการดื่มเครื่องดื่มที่มีแอลกอฮอล์	1	14.3	3	42.9	3	42.9	7	100
มีการสัมผัสเสียดสีกับบุคคลอื่น	0	0.0	4	57.1	3	42.9	7	100
มีการคลุกคลีใกล้ชิดผู้ป่วยโรคริม	0	0.0	4	100	0	0.0	0	0.0
การสัมผัสผู้ป่วยโรคริม	0	0.0	4	100	0	0.0	0	0.0
มีเพศสัมพันธ์กับบุคคลที่ไม่ใช่คู่สมรส	0	0.0	0	0.0	0	0.0	0	0.0

จากตาราง 19 กลุ่มตัวอย่างที่มีอายุอยู่ในช่วง 0-24 ปี จะมีปัจจัยเสี่ยงการพักผ่อนน้อยมากที่สุด รองลงมาเป็นปัจจัยเสี่ยงอุณหภูมิต่ำ ช่วงอายุ 25-59 ปี จะมีปัจจัยเสี่ยงอุณหภูมิต่ำร้อนอบอ้าวมากที่สุด รองลงมาเป็นเหงื่อไหลหมักหมมเป็นเวลานานและช่วงอายุ 60 ปีขึ้นไปมีปัจจัยเสี่ยงพักผ่อนน้อยมากที่สุด รองลงมาเป็นปัจจัยเสี่ยงด้านอุณหภูมิต่ำร้อนอบอ้าวมากที่สุด

ตาราง 20 จำนวนและร้อยละของกลุ่มตัวอย่างในปีงบประมาณ 2555 จำแนกตามกลุ่มอายุเกษตรกร กับปัจจัยเสี่ยงในระดับมากต่อการเกิดโรคริม เฮอร์ปีส์ซิมเพลกซ์ 1 ในจังหวัดสงขลา วิทยาลัยศึกษาดำเภอระโนด (n=37)

ปัจจัยเสี่ยง/กลุ่มอาชีพ	เกษตรกร (ทำนา ทำสวน ประมง)	
	จำนวน	ร้อยละ
พักผ่อนน้อย	10	27.0
มีความเครียด	7	18.9
อุณหภูมิอบอ้าว	19	51.4
มีเชื้อ โคลัมหมักหมมเป็นเวลานาน	12	32.4
มีการดื่มเครื่องดื่มแอลกอฮอล์	5	13.5
มีการสัมผัสเสียดสีกับบุคคลอื่น	2	5.4
มีการคลุกคลีใกล้ชิดผู้ป่วยโรคริม	2	5.4
การสัมผัสผู้ป่วยโรคริม	2	5.4
มีเพศสัมพันธ์กับบุคคลที่ไม่ใช่คู่สมรส	0	0.0

จากตาราง 20 กลุ่มตัวอย่างผู้ป่วยที่มีอาชีพเกษตรกร จะมีปัจจัยเสี่ยงที่มีผลในระดับมาก ในปัจจัยเสี่ยง อุณหภูมิร้อนอบอ้าวมากที่สุด ร้อยละ 51.4 รองลงมาเป็นการพักผ่อนน้อย ร้อยละ 27.0

ตาราง 21 จำนวนและร้อยละของกลุ่มตัวอย่างในปีงบประมาณ 2555 จำแนกตามกลุ่มอาชีพ
 เกษตรกรกับปัจจัยเสี่ยงต่อการเกิดโรคริม เฮอร์ปีส์ซิมเพลกซ์ 1 ในจังหวัดสงขลา
 กรณีศึกษาอำเภอรโนด (n=37)

ปัจจัยเสี่ยง/กลุ่มอาชีพ	เกษตรกร (ทำนา ทำสวน ประมง)	
	จำนวน	ร้อยละ
ปาก	8	21.6
ข้างหลัง	9	24.3
ขา	3	8.1
ไหล่	4	10.8
คอ	4	10.8
หน้าอก	2	5.4
ข้างโครงชาย	3	8.1
แขน	2	5.4
เข้าขวา	0	0.0
รักแร้	1	2.7
สะเอว	0	0.0
ข้อศอก	1	2.7
รวม	37	100

จากตาราง 21 กลุ่มตัวอย่างผู้ป่วยที่มีอาชีพเกษตรกร จะป่วยเป็นโรคริมเฮอร์ปีส์ซิมเพลกซ์ 1 บริเวณหลังมากที่สุด คือ ร้อยละ 24.3 และรองลงมาเป็นบริเวณปากร้อยละ 21.6

ตาราง 22 จำนวนและร้อยละของกลุ่มตัวอย่างในปีงบประมาณ 2555 จำแนกตามกลุ่มอาชีพเกษตรกร กับฤดูกาลของการเกิดโรคเรื้อรัง เฮอร์ปีส์ซิมเพลกซ์ 1 ในจังหวัดสงขลา กรณีศึกษาอำเภอ ระโนด (n=37)

ปัจจัยเสี่ยง/กลุ่มอาชีพ	เกษตรกร (ทำนา ทำสวน ประมง)	
	จำนวน	ร้อยละ
มกราคม	3	8.1
กุมภาพันธ์	3	8.1
มีนาคม	3	8.1
เมษายน	7	18.9
พฤษภาคม	5	13.5
มิถุนายน	4	10.8
กรกฎาคม	3	8.1
สิงหาคม	1	5.4
กันยายน	1	2.7
ตุลาคม	3	8.1
พฤศจิกายน	2	5.4
ธันวาคม	1	2.7
รวม	37	100

จากตาราง 22 กลุ่มตัวอย่างผู้ป่วยที่มีอาชีพเกษตรกร จะป่วยในช่วงเดือนที่ป่วยสูงสุดคือเดือนเมษายน ร้อยละ 18.9 รองลงมาเป็นเดือนพฤษภาคม ร้อยละ 13.5

ตาราง 23 จำนวนและร้อยละของกลุ่มตัวอย่างในปีงบประมาณ 2555 จำแนกตามวิธีการรักษากับการมีอาการที่วันก่อนการรักษาของการเกิดโรคเริม เฮอร์ปีส์ซิมเพลกซ์ 1 ในจังหวัดสงขลา กรณีศึกษาอำเภอระโนด (n=98)

วิธีการรักษา/มีอาการที่วันก่อนรักษา	1 - 3 วัน		4 - 7 วัน	
	จำนวน	ร้อยละ	จำนวน	ร้อยละ
ซัวยากินเอง	6	85.7	1	14.3
ทายาสมุนไพรร	29	87.9	4	12.1
สถานบริการของรัฐ	18	90.0	2	10.0
หาแพทย์คลินิก	28	84.8	5	15.2
อื่นๆ ระบุ (ให้หายเอง, ฟันหมาก, มนต์คาถา)	3	60.0	2	40.0
รวม	84	85.7	14	14.3

จากตาราง 23 กลุ่มตัวอย่างผู้ป่วยที่มีอาการ 1- 3 ก่อนมารักษา ทายาสมุนไพรมากที่สุดร้อยละ 87.9 หลังจาก 4-7 วันหาแพทย์คลินิกมากที่สุด

ตาราง 24 จำนวนและร้อยละของกลุ่มตัวอย่างในปีงบประมาณ 2555 ที่มีอาชีพเกษตรกร จำแนกตามวิธีการรักษากับการมีอาการที่วันก่อนรักษาของการเกิดโรคเริม เฮอร์ปีส์ซิมเพลกซ์ 1 ในจังหวัดสงขลา กรณีศึกษาอำเภอระโนด (n=37)

วิธีการรักษา/มีอาการที่วันก่อนรักษา	1 - 3 วัน		4 - 7 วัน	
	จำนวน	ร้อยละ	จำนวน	ร้อยละ
ซัวยากินเอง	2	100	0	0.0
ทายาสมุนไพรร	14	93.3	1	6.7
สถานบริการของรัฐ	7	100	0	0.0
หาแพทย์คลินิก	9	90.0	1	10.0
อื่นๆ ระบุ (ให้หายเอง, ฟันหมาก, มนต์คาถา)	2	66.7	1	33.33
รวม	34	91.9	3	8.1

จากตาราง 24 กลุ่มตัวอย่างผู้ป่วยที่มีอาการ 1-3 ก่อนมารักษา ทายาสมุนไพรมากที่สุดร้อยละ 93.3 หลังจาก 4-7 วันหาแพทย์คลินิก ทายาสมุนไพรรและอื่น ๆ เท่าเท่ากัน

มาตรการในการป้องกันควบคุมโรคเริ่ม

มาตรการในการป้องกันควบคุมโรคเริ่มเฮอริ่งปีซิมแพลทซ์ 1 ในอำเภอระโนด จังหวัดสงขลา แบ่งมาตรการเป็น 2 ส่วน คือ การลดปัจจัยเสี่ยงของการเกิดโรคเริ่มและการรักษา

1. การลดปัจจัยเสี่ยงของการเกิดโรคเริ่ม โดยมุ่งเน้น

1.1 กลุ่มอายุที่อยู่ช่วงแรกเกิด - 24 ปี ซึ่งจะเป็นช่วงเด็กและวัยรุ่นจะพบว่ามีการพักผ่อนน้อยและอุณหภูมิอบอ้าว ควรมีมาตรการให้คำแนะนำ

1.1.1 เผยแพร่คำขวัญและจัดประสบการณ์เรียนรู้เรื่องการพักผ่อนให้เพียงพอ

1.1.2 แนะนำให้หลีกเลี่ยงการทำกิจกรรมในกลางแจ้งที่มีแดดจัด

1.2 ในกลุ่มที่อยู่ในช่วงอายุ 25-59 ปี ซึ่งเป็นวัยแรงงาน และที่พบมากที่สุดในพื้นที่อำเภอระโนดคือกลุ่มเกษตรกร ซึ่งได้แก่กลุ่มที่มีอาชีพทำนา ทำสวน และประมง โดยเน้นการป้องกันและลดปัจจัยเสี่ยงของการเกิดโรคเริ่ม และปรับเปลี่ยนพฤติกรรมปฏิบัติตนโดยให้เผยแพร่ประชาสัมพันธ์เรื่องปัจจัยเสี่ยงต่อการเกิดโรคเริ่ม จุดเน้นประกอบด้วย

1.2.1 เครื่องแต่งกาย ควรสวมเสื้อผ้าที่สะอาด โปร่ง สามารถถ่ายเทอากาศได้ดี เพื่อลดการอับชื้นของเหงื่อไคล

1.2.2 การรักษาความสะอาดของร่างกายหลังจากประกอบอาชีพ

1.2.3 หลีกเลี่ยงในการทำงานในที่ที่มีแสงแดดจัด (โดยเฉพาะในช่วง 1.00-14.00 น.)

1.3 กลุ่มที่มีอายุในช่วง 60 ปีขึ้นไป ซึ่งจะเป็นผู้สูงอายุส่วนใหญ่จะพบว่ามีการพักผ่อนน้อยและมีความเครียด และอุณหภูมิอบอ้าว ควรมีมาตรการให้คำแนะนำ เผยแพร่ประชาสัมพันธ์ โดยมีจุดเน้นดังนี้

1.3.1 ในเรื่องการพักผ่อนให้เพียงพอ

1.3.2 จัดกิจกรรมนันทนาการเพื่อลดความเครียด โดยการเข้ากลุ่มผู้สูงอายุ

1.3.3 แนะนำให้หลีกเลี่ยงการทำกิจกรรมในกลางแจ้งที่มีแดดจัด

2. การรักษาโรคเริ่มพบว่าประชาชนส่วนใหญ่จะรักษาด้วยสมุนไพรพื้นบ้าน เช่น ฆ้องสามย่าน ซึ่งให้ผลการรักษาที่ดี ดังนั้น ควรมีมาตรการส่งเสริมให้มีการวิจัยด้านประสิทธิผลของพืชสมุนไพรในการรักษา และส่งเสริมการใช้ให้แพร่หลายในชุมชนต่อไป