

@ก๊อปปี้มหาวิทยาลัยราชภัฏ  
วันงวน 2 เคป  
๑๙๖๖

รหัสโครงการ 2558A15662001

## รายงานวิจัยฉบับสมบูรณ์ ประจำปีงบประมาณ 2558

โครงการ การพัฒนาการผลิตไก่เบตง ในเชิงพาณิชย์ของเกษตรกร ในอำเภอ  
คลองหอยโข่ง จังหวัดสงขลา



ครวญ บัณฑิต มหาวิทาลัยราชภัฏสงขลา  
มงคล เทพรัตน์ มหาวิทาลัยราชภัฏสงขลา  
ธัญจิรา เทพรัตน์ มหาวิทาลัยสงขลานครินทร์

สนับสนุนโดย สำนักบริหารโครงการส่งเสริมการวิจัย  
ในอุดมศึกษาและพัฒนามหาวิทยาลัยวิจัยแห่งชาติ  
สำนักงานคณะกรรมการการอุดมศึกษา

## กิตติกรรมประกาศ

งานวิจัยฉบับนี้สำเร็จลุล่วงได้เป็นอย่างดี ขอขอบคุณสำนักบริหารโครงการวิจัยใน  
อุดมศึกษาและพัฒนามหาวิทยาลัยวิจัยแห่งชาติ สำนักคณะกรรมการการอุดมศึกษาที่สนับสนุน  
ทุนวิจัย และสถานีปฏิบัติการสัตวบาล คณะเทคโนโลยีการเกษตร มหาวิทยาลัยราชภัฏสงขลา  
ที่เอื้อเพื่อสถานที่ทดลอง



ครวญ บัวศิริ และคณะ

ตุลาคม 2559

เลข Bib#	11A0988
วันที่	30 พ.ย. 2560
เลขเรียกหนังสือ	636.5 ค17ค

## บทคัดย่อ

การพัฒนาการผลิตไก่เบตง ในเชิงพาณิชย์ของเกษตรกร ในอำเภอคลองหอยโข่ง จังหวัดสงขลา ได้ออกแบบการศึกษา ออกเป็น 2 การศึกษา ประกอบด้วย การศึกษาที่ 1 การทดสอบการเลี้ยงไก่เบตงในหมู่บ้าน และ การศึกษาที่ 2 การศึกษาความต้องการตลาดของไก่เบตง เป็นดังนี้

การศึกษาที่ 1 การทดสอบการเลี้ยงไก่เบตงในหมู่บ้าน การศึกษานี้มีวัตถุประสงค์เพื่อ เพื่อทดสอบความเป็นไปได้ของการเลี้ยงไก่เบตงในหมู่บ้านเพื่อเป็นอาชีพ โดยทำการศึกษาเปรียบเทียบการเลี้ยงไก่เบตงของเกษตรกรในหมู่บ้าน (พื้นที่ อ.คลองหอยโข่ง จ.สงขลา) กับ การเลี้ยงไก่เบตงในสภาพการจัดการอย่างดี (ฟาร์มคณะเทคโนโลยีการเกษตร มหาวิทยาลัยราชภัฏสงขลา) โดยมีเกษตรกรเข้าร่วมโครงการ 7 ราย แต่ละรายเลี้ยงไก่เบตงอายุ 1 สัปดาห์ จำนวน 30 ตัว ไก่จะได้รับอาหารสำเร็จรูปทางการค้าระดับโปรตีน 21 เปอร์เซ็นต์ โดยให้กินแบบเต็มที่มีอาหารและน้ำให้กินตลอดเวลา สำหรับการเลี้ยงไก่เบตงในสภาพการจัดการอย่างดี เลี้ยงในโรงเรือนระบบเปิด คอกทดลองขนาด 3 x 3 เมตร จำนวน 5 คอก โดยแต่ละคอกมีจำนวนไก่คอกละ 20 ตัว ได้รับอาหารเช่นเดียวกับของเกษตรกร พบว่า น้ำหนักสุดท้าย อัตราการเจริญเติบโต ปริมาณอาหารที่กินและ ประสิทธิภาพการใช้อาหาร การผลิตของไก่เบตงที่เลี้ยงในสภาพเกษตรกรมีค่าเฉลี่ย ต่ำกว่าการเลี้ยงในสภาพการเลี้ยงที่มีการจัดการอย่างดี ในทุกช่วงอายุของการเลี้ยง (7 - 60, 60 -120 และ 7 -120 วัน) อย่างมีนัยสำคัญทางสถิติ ( $P < 0.05$ ) ซึ่งชี้ให้เห็นว่า ไก่ที่เลี้ยงในสภาพเกษตรกรยังมีสมรรถภาพการผลิตไม่เต็มศักยภาพ การส่งเสริมเกษตรกรเลี้ยงไก่ควรให้ความรู้การจัดการ การให้อาหารในระยะต่าง ๆ เพื่อลดการสูญเสียในส่วนดังกล่าว จะช่วยให้ผลตอบในการเลี้ยงสูงขึ้น และมีความยั่งยืน

การศึกษาที่ 2 การศึกษาความต้องการตลาดของไก่เบตง การศึกษานี้มีวัตถุประสงค์เพื่อศึกษาความต้องการตลาดของไก่เบตงในจังหวัดสงขลา โดยศึกษาในตลาดข้าวมันไก่ เลือกพื้นที่ศึกษาในเขต อำเภอเมือง และ อำเภอหาดใหญ่โดยใช้แบบสอบถาม ผู้ที่เกี่ยวข้อง 2 กลุ่ม คือ 1) ผู้บริโภคข้าวมันไก่ และ 2) ผู้จำหน่ายข้าวมันไก่ จำนวน 200 และ 20 ชุด ตามลำดับ ผลการศึกษา

ผู้ตอบแบบสัมภาษณ์ของผู้บริโภคมีสัดส่วนเพศชาย และ เพศหญิง (57.75 และ 42.25 ตามลำดับ) ใกล้เคียงกัน ส่วนใหญ่นับถือศาสนาพุทธ (74.81 %) และการศึกษา อยู่ในระดับปริญญาตรี หรือสูงกว่า (41.85 %) และมีรายได้เฉลี่ย 10182.54 บาท/เดือน การตัดสินใจเลือกซื้อข้าวมันไก่ผู้บริโภคให้ความสำคัญ กับรสชาติ/ความอร่อยของข้าวมันไก่ (92.96%) มากเป็นอันดับหนึ่ง รองลงมา คือ ความสะอาด (59.15%) ความน่ารับประทาน(57.04%) และ ความมีชื่อเสียง (40.85%) ตามลำดับ และไม่รู้จักไก่เบตง (46.74%) ในสัดส่วนที่ค่อนข้างสูง และยอมรับได้ หากข้าวมันไก่ใช้ไก่เบตงในการประกอบอาหารในช่วง 10 -20 %

ผู้ตอบแบบสัมภาษณ์ผู้ขายข้าวมันไก่ มีสัดส่วน เพศหญิง และเพศชายเท่ากัน ส่วนใหญ่นับถือศาสนาพุทธ (91.67 %) การศึกษาในระดับมัธยมศึกษาเป็นส่วนใหญ่ (66.67%) ประกอบอาชีพขายข้าวมันไก่เฉลี่ย  $22.50 \pm 16.31$  ปี ใช้แรงงานในร้านเฉลี่ย  $4.00 \pm 0.83$  คน และมีรายได้เฉลี่ย  $38750 \pm 10028.37$  บาท/เดือน ไก่ที่นำมาใช้ในการทำผลิตภัณฑ์ข้าวมันไคนั้น ส่วนใหญ่ผู้ประกอบการธุรกิจจะใช้ไก่พื้นเมือง (50%) นำมาทำข้าวมันไก่ รองลงมาเป็นไก่เนื้อ (33.33%) และมีบางส่วนที่ใช้ไก่ทั้งสองชนิดมาทำข้าวมันไก่ (16.67 %) โดยน้ำหนักของไก่ที่ต้องการ เฉลี่ย  $2.79 \pm 0.26$  กิโลกรัม ปริมาณความต้องการต่อร้าน เฉลี่ย  $9.10 \pm 3.15$  ตัว/วัน (ตารางที่ 6) และ มีบางส่วนยังไม่รู้จักไก่เบตง (25 %) และคิดว่าถ้าหากนำไก่เบตงมาทำข้าวมันไก่ คิดว่าลูกค้ามีความต้องการซื้ออย่างแน่นอน โดยมีความเห็นว่า ราคาไก่เบตงที่ชำแหละ ที่เหมาะสม  $133.33 \pm 5.37$  บาท/กิโลกรัม

## ABSTRACTS

The development of Betong chicken production for commercial in Khlong Hoi Khong District, Songkhla Province, had designed two studies: Study I, Betong chicken trial was raised in villages under farmer management, Study II, The market demand of chicken Betong, as follows:

**Study I**, Betong chicken trial was raised in villages under farmer management. This study was to test the feasibility of Betong chicken under farmer management. The production performances of Betong chicken were compared between farmer management (Khlong Hoi Khong District) and intensive management (Poultry Farm of Faculty Agricultural Technology Songkhla Rajabhat University). Under farmers management (7 farmers), 30 Betong chicken at one week of age were raised. The chickens were fed 21 percent of protein throughout experiment. Feed and water were given ad libitum. Under intensive management, 20 Betong chickens per stalls (3 m. x 3 m.) were raised. Feed and water were the same as under farmer management. The results showed that final weight, average daily gain, feed intake and feed efficiency under farmer management were lower than intensive management significantly ( $P < 0.05$ ), all periods (7-60, 60 - 120 and 7 -120 days). These results indicated that Betong chicken's performances under farmer management were lower than their potential performances. In order to extend Betong chicken, knowledge of management, feed and water should be promoted to succeed the project.

**Study II**, The objective of this study was the demand of Betong chicken in Songkhla. The areas in this study were Hat Yai and Muang Songkhla district.

The methods of the study were 200 personal questionnaires and 20 cases for interviewing consumer and Hainanese chicken rice sellers, respectively. The results showed that background of consumers male and female (57.75 and 42.25, respectively) were similar, mostly Buddhists (74.81%), education at bachelor degree or higher (41.85%) and the average income was 10,182.54 baht/month. The reasons for decision to buy Hainanese chicken rice were flavor/taste of Hainanese chicken rice(92.96%) followed by the cleanliness (59.15%), eatable (57.04%), and famous (40.85%), respectively. Consumers do not know Betong chicken (46.74. %) high proportion and acceptable if price Hainanese chicken rice increasing 10 - 20% in case using Betong chicken for cooking.

Background of Hainanese chicken rice sellers were males and females equally, Buddhist(91.67%) majority, education almost secondary school (66.67%), experience selling  $22.50 \pm 16.31$  years, labor  $4.00 \pm 0.83$  heads and income.  $38,750 \pm 10028.37$  bath/ month. Sellers used indigenous chickens (50%) broiler (33.33%), and both types (16.67%) for cooking. Weight of chicken demand average  $2.79 \pm 0.26$  kg/chicken, and each shop demanded  $9.10 \pm 3.15$  chicken/day. Some Hainanese chicken rice sellers did not know Betong chicken (25%). If use Betong chicken to cook Hainanese chicken rice, they thought customers were looking to buy it. The reasonable price Betong chicken were  $133.33 \pm 5.37$  baht/kg..



# สารบัญเรื่อง

	หน้า
กิตติกรรมประกาศ	ก
บทคัดย่อภาษาไทย	ข
บทคัดย่อภาษาอังกฤษ	ค
สารบัญ	ฉ
สารบัญตาราง	ช
สารบัญภาพ	ซ
บทที่ 1 บทนำ	1
บทที่ 2 บทนำ เอกสารและงานวิจัยที่เกี่ยวข้อง	2
บทที่ 3 วิธีการดำเนินการวิจัย	6
บทที่ 4 ผลการการวิจัยและอภิปรายผลผล	10
บทที่ 5 สรุป และข้อเสนอแนะ	19
ผลผลิต	20
เอกสารอ้างอิง	21
ภาคผนวก	23
ประวัติผู้วิจัย และคณะ	32



## สารบัญตาราง

ตารางที่		หน้า
1	สมรรถภาพการผลิตการเลี้ยงไก่เบตงที่เลี้ยงในสภาพเกษตรกร และการจัดการอย่างดี ที่ช่วงอายุ ต่าง ๆ	12
2	สถานะทางสังคมและเศรษฐกิจของผู้ตอบแบบสัมภาษณ์ผู้บริโภควัวมันไก่	14
3	พฤติกรรมการบริโภควัวมันไก่ของผู้ตอบแบบสัมภาษณ์ผู้บริโภควัวมันไก่	15
4	การรับรู้ไก่เบตงของผู้ตอบแบบสัมภาษณ์ผู้บริโภควัวมันไก่	16
5	ข้อมูลของทั่วไปของผู้ประกอบธุรกิจวัวมันไก่	17
6	การใช้ไก่ในการทำผลิตภัณฑ์ของผู้ประกอบธุรกิจวัวมันไก่	18
7	การรับรู้ไก่เบตงของผู้ประกอบธุรกิจวัวมันไก่	18





## สารบัญภาพ

ภาพที่		หน้า
1	แผนที่ที่ตั้ง อ.คลองหอยโข่ง จ.สงขลา	11
2	โรงเรียนเลี้ยงไก่เบตง สถานีปฏิบัติการสัตวบาล คณะเทคโนโลยีการเกษตร มหาวิทยาลัยราชภัฏสงขลา	24
3	ลูกไก่เบตง อายุ 4 วัน ก่อนการทดลอง	24
4	ไก่เบตง อายุ 1 เดือน ในสภาพการจัดการอย่างดี	25
5	ไก่เบตง อายุ 1 เดือน ในสภาพการจัดการของเกษตรกร	25
6	ไก่เบตง อายุ 4 เดือน ในสภาพการจัดการอย่างดี	26
7	ไก่เบตง อายุ 1 เดือน ในสภาพการจัดการของเกษตรกร	26
8	การทำวัคซีน ไก่เบตง	27
9	การชั่งน้ำหนักไก่ทดลอง	27



## บทที่ 1

### บทนำ

อาชีพหลักของเกษตรกรในภาคใต้ส่วนใหญ่ คือ การทำสวนยางพารา ซึ่งเป็นการทำ การเกษตรแบบเชิงเดี่ยวปัจจุบันมีการขยายพื้นที่ปลูกเพิ่มขึ้น ทำให้ราคายางพารามีความผันผวน และตกต่ำอย่างต่อเนื่อง ทำให้รายได้ของเกษตรกรลดลงอย่างมาก ส่งผลปัญหาความยากจนของเกษตรกรตามมา ทำให้ในปัจจุบันหน่วยงานภาครัฐและภาคเอกชนที่เกี่ยวข้องมีการส่งเสริมการทำเกษตรแบบผสมผสาน เพื่อลดความเสี่ยงและความไม่แน่นอนของรายได้ ประหยัดค่าใช้จ่าย มีรายได้สุทธิเพิ่มมากขึ้นลดการพึ่งพิงจากภายนอก และลดการว่างงานตามฤดูกาล มีงานทำทั้งปี

การเลี้ยงไก่พื้นเมือง เพื่อป็นอาชีพเสริมน่าจะเป็นแนวทางหนึ่งที่จะช่วยเพิ่มรายได้ให้กับเกษตรกร และลดความเสี่ยงจากการผลิตแบบเชิงเดี่ยว เนื่องจากไก่พื้นเมืองเป็นสัตว์ที่อยู่คู่กับสังคมและระบบการเกษตรของไทยมาโดยตลอด เป็นแหล่งเงินทุนของเกษตรกรยามที่มีความจำเป็นเร่งด่วน สามารถนำไปขายให้กับพ่อค้าได้ทันที นอกจากนี้มีรสชาติดีเนื่องจากเนื้อแน่น และมีไขมันน้อย ทำให้เป็นที่นิยมของผู้บริโภคซึ่งไก่พื้นเมืองในเขตภาคใต้ตอนล่างที่รู้จักกันดี และมีราคาค่อนข้างสูง คือ ไก่เบตง(ปิ่นและคณะ, 2547; ดำรัสและวินัย, 2549)

อย่างไรก็ตามก่อนการส่งเสริมให้เกษตรกรผลิตไก่เบตง การศึกษาถึงระบบการผลิตและการตลาดจึงมีความสำคัญเพื่อให้ได้ข้อมูลทางวิชาการประกอบการตัดสินใจของเกษตรกรในการเลี้ยงไก่เบตง ดังนั้นโครงการนี้จึงทำการศึกษาถึงความเป็นไปได้ของการเลี้ยงไก่เบตงของเกษตรกร

### วัตถุประสงค์การวิจัย

- 1.เพื่อทดสอบความเป็นไปได้ของการเลี้ยงไก่เบตงในหมู่บ้านเพื่อเป็นอาชีพ
- 2.เพื่อศึกษาความต้องการตลาดของไก่เบตงในจังหวัดสงขลา

### ขอบเขตของโครงการวิจัย

การศึกษาวิจัยครั้งนี้ ดำเนินการศึกษากการเลี้ยงไก่ในสภาพเกษตรกรในพื้นที่อำเภอคลองหอยโข่งและสภาพฟาร์มในสถานีวิจัยการมหาวิทยาลัยราชภัฏสงขลา สำหรับ การศึกษาความต้องการตลาดของไก่พื้นเมือง ดำเนินการศึกษาในอำเภอหาดใหญ่ และอำเภอเมืองจังหวัดสงขลา

### ประโยชน์ที่คาดว่าจะได้รับ

- 1.ทราบถึงรูปแบบการเลี้ยงไก่เบตงที่เหมาะสมสำหรับเกษตรกร
- 2.ข้อมูลปริมาณ และความต้องการไก่พื้นเมืองในจังหวัดสงขลา

## บทที่ 2

### เอกสารและงานวิจัยที่เกี่ยวข้อง

#### การเลี้ยงไก่พื้นเมืองของเกษตรกร

ชาญวิทย์ (2547) ศึกษาการใช้ประโยชน์ที่ดิน รูปแบบการเลี้ยงต้นทุน ผลตอบแทน และระบบตลาดของการเลี้ยงไก่สามสายเลือด พบว่า รูปแบบเกษตรกรผสมผสานที่ทำคือ การเลี้ยงไก่ลูกผสม-ไม้ผล ไม้ยืนต้น เลี้ยงปลา ทำนาในแปลงและใช้น้ำจากคลองชลประทาน ด้านรูปแบบการเลี้ยงจะเลี้ยงไก่สามสายเลือดเป็นหลัก เลี้ยงปีละ 3 รุ่น ส่วนมากปล่อยให้หากินเองทำให้อัตราการเจริญเติบโตต่ำและอัตราการตายสูงจากโรคระบาด และใช้ประโยชน์มูลไก่เป็นอาหารปลา ปลุกไม้ผล ไม้ยืนต้น ผักสวนครัว โดยมีข้อเสนอแนะ คือ ควรเลี้ยงไก่สามสายเลือดในระบบฟาร์มปิด และควรมีการรวมกลุ่มกันเพื่อจะได้มีอำนาจต่อรอง คทายุทธ์ (2533) รายงานว่าเกษตรกรมีไก่พื้นเมืองเฉลี่ยครอบครัวละ 21.74 ตัว ปัญหาของการเลี้ยงที่มีมากที่สุดคือโรคระบาดไก่ ซัยพร และคณะ (2543) รายงานว่าเกษตรกรส่วนใหญ่ยังไม่มีการเลี้ยงไก่พื้นเมืองเพื่อการค้าแต่เป็นการเลี้ยงเพื่อบริโภคภายในครัวเรือนเท่านั้น บางส่วนอาจจำหน่ายเมื่อต้องการใช้เงิน สาเหตุเนื่องจากขาดความรู้ด้านการเลี้ยงสัตว์และการดูแลรักษาโรค อีกทั้งหากเลี้ยงเพื่อการค้า เกษตรกรยังไม่มีอำนาจในการต่อรองราคา วิโรจน์ และคณะ (2535) รายงานว่าเกษตรกรส่วนใหญ่มีอาชีพทำนาร่วมกับการเลี้ยงไก่พื้นเมือง เพื่อใช้ในการบริโภคและจำหน่ายบางส่วน เลี้ยงแบบปล่อยหากินเองตามธรรมชาติ และให้อาหารเสริม เช่น ปลายข้าว ข้าวเปลือกเสริม ปัญหาหลักที่เกิดขึ้นคือ โรคระบาด พยาธิภายนอกและภายใน ขาดเงินทุนซื้ออาหาร

#### ไก่เบตง (Betong Chicken)

ไก่เบตง เป็นพันธุ์ไก่พื้นเมืองทางภาคใต้ ที่มีแหล่งกำเนิดมาจากไก่พันธุ์แลงชาน (Langshans) ซึ่งถูกนำมาเลี้ยงโดยคนจีนที่อพยพมา ลักษณะประจำพันธุ์ของไก่เบตง คือ ปากมีสีเหลือง จงอยปากงอเข้มแข็งแรง หงอนจักร ขนมีสีเหลืองตลอดลำตัวทั้งในเพศผู้และเพศเมีย ขนปีกสั้น ไม่มีขนปีกแข็ง แข้งมีสีเหลืองตลอด ผิวหนังตลอดลำตัวมีสีเหลือง นิ้วสีเหลือง และเล็บมีสีขาวอมเหลือง ไก่เบตงเพศผู้และเพศเมียมีน้ำหนักตัวโตเต็มที่ 2.11-2.35 และ 1.68-1.78 กิโลกรัม ตามลำดับ (ปิ่นและคณะ, 2547)

## สมรรถภาพการผลิตไก่พื้นเมืองและไก่ลูกผสม

เทอดศักดิ์ และคณะ (2536) ได้ทำการศึกษาการจัดการเลี้ยงลูกพื้นเมืองในหมู่บ้านพบว่าอัตราการเลี้ยงรอดของลูกไก่พื้นเมืองที่กกด้วยวิธีธรรมชาติ (แม่ไก่) การกกด้วยส้อม และการกกด้วยถังซีเมนต์ไม่แตกต่างกันทางสถิติ (62.25 67.45 และ 82.14% ตามลำดับ) แต่การแยกลูกไก่มาเลี้ยงกทำให้การผลิตลูกไก่ต่อปีของแม่ไก่พื้นเมืองให้สูงขึ้น เนื่องจากแม่ไก่ไม่ต้องเสียเวลาเลี้ยงลูกไก่ ทำให้สามารถกลับมาให้ผลผลิตไข่ชุดต่อไปได้เร็วขึ้น ไชยวรรณ และคณะ (2545) ศึกษาการจัดการไก่คอสลอน คือ ช่วงเช้าให้หากินตามธรรมชาติ ช่วงเย็นเสริมด้วยอาหารสำเร็จรูปหลังไก่กลับเข้าโรงเรือนแล้ว กับ เลี้ยงในโรงเรือนตลอดเวลาให้อาหารสำเร็จรูปเป็นหลัก และเสริมด้วยข้าวเปลือกหรือหยาบกล้วยสับ พบว่า ไก่คอสลอนที่เลี้ยงในโรงเรือนตลอดเวลา มีน้ำหนักเฉลี่ยสูงกว่าอย่างมีนัยสำคัญ ( $P < 0.05$ ) ในทุกช่วงอายุ (8 10 12 14 และ 16 สัปดาห์) และเปอร์เซ็นต์การเลี้ยงรอด แบบให้หากินเอง มีค่าเฉลี่ย 55% และ เลี้ยงในโรงเรือนมีค่าเฉลี่ย 75% อำนวย และ คณะ (2542) ศึกษาการให้อาหารไก่ลูกผสม พื้นเมือง-โรดไอร์แลนด์แดง พบว่าไก่ที่ได้รับอาหารสำเร็จรูปไก่เนื้อ มีน้ำหนักตัวเมื่ออายุ 8 12 และ 16 สัปดาห์ สูงสุด รองลงมาได้แก่ ไก่ที่ได้รับอาหารสำเร็จรูปไก่ไข่ อาหารสำเร็จรูปไก่เนื้อผสมรำละเอียด และอาหารรำละเอียดผสมข้าวโพด และปริมาณอาหารที่กินและประสิทธิภาพการใช้อาหารของไก่จากการกินอาหารต่างชนิดกันมีความแตกต่างกัน โดยไก่ที่ได้รับอาหารที่มีโปรตีนสูงกว่า และมีความสมดุลย์ของโภชนะ มีแนวโน้มการกินอาหาร และประสิทธิภาพการใช้อาหารดีกว่า การเลี้ยงด้วยอาหารสำเร็จรูปไก่ไข่ และจำหน่ายเมื่ออายุ 12 สัปดาห์จะให้กำไรสูงสุด (10.49 บาท) รองลงมาได้แก่ การเลี้ยงด้วยอาหารสำเร็จรูป ไก่เนื้อผสมรำละเอียดให้กำไรต่อตัวละ 7.21 บาท ตามลำดับ อรอนงค์ และคณะ (2545) ได้มีการศึกษาผลตอบแทนทางเศรษฐกิจจากการเลี้ยงไก่พื้นเมือง ไก่ลูกผสม 2 (ธุ์พื้นเมืองและพันธุ์โรดไอร์แลนด์เรด) และ 3 (พันธุ์พื้นเมือง พันธุ์โรดไอร์แลนด์เรด และพันธุ์บาร์พลีมีธรอด) พบว่าควรเลือกเลี้ยงไก่ลูกผสม 2 สายพันธุ์ให้ผลตอบแทนรวดเร็ว หักกำไรเมื่อเลี้ยงนาน 12 สัปดาห์ 9.95 บาทต่อตัว ขณะที่ลูกผสม 3 สายพันธุ์ ให้กำไร 3.35 บาทต่อตัว ดำรัส และวินัย (2549) ได้ศึกษาอายุและน้ำหนักที่เหมาะสมเมื่อส่งตลาด โดยการเลี้ยงไก่เบตงตั้งแต่แรกเกิดจนถึงอายุ 14 16 18 20 22 และ 24 สัปดาห์ สรุปได้ว่าอายุของไก่เบตงเพศผู้ที่เหมาะสมเมื่อส่งตลาดควรเท่ากับ 20 สัปดาห์ โดยมีน้ำหนักประมาณ 2,000 กรัม ส่วนอายุของไก่เบตงเพศเมียที่เหมาะสมเมื่อส่งตลาดควรเท่ากับ 20 สัปดาห์ โดยมีน้ำหนักประมาณ 1,400 กรัม โดยเมื่อพิจารณาต้นทุนค่าอาหารและกำไร การเลี้ยงไก่เพศผู้จะได้กำไรสูงสุดที่ 20 สัปดาห์ และมีน้ำหนักตัวประมาณ 2,000 กรัม มีกำไรต่อตัวหลังหักค่าอาหารเท่ากับ 117.64 บาท ส่วนเพศเมียได้กำไรสูงสุดที่ 14 สัปดาห์ และมีน้ำหนักตัวประมาณ 1,100 กรัม มีกำไรต่อตัวหลังหักค่าอาหารเท่ากับ 64.10 นิรัตน์ และรัตนา (2544) ได้ทำการศึกษาการเจริญเติบโตและผลผลิตซากที่ระดับอายุต่างๆ ของไก่เบตงในสภาพการเลี้ยงแบบขังคอกปล่อย 4 พันธุ์ คือ พันธุ์เบตง, พื้นเมือง, ลูกผสม 1 (พื้นเมืองเพศผู้ x เบตงเพศเมีย) และลูกผสม 2 (เบตงเพศผู้ x พื้นเมืองเพศเมีย) พบว่าน้ำหนักตัวแรกเกิดของไก่เบตงไม่แตกต่างกันไปจากไก่ลูกผสม 1 แต่มีค่า

มากกว่าไถ่ลูกผสม 2 และไถ่พื้นเมือง พบว่าน้ำหนักตัวโดยเฉลี่ยของไถ่เบตงมีค่ามากกว่าพันธุ์อื่นๆ อย่างชัดเจน และพบว่าไถ่พื้นเมืองมีการเจริญเติบโตช้าที่สุด อัตราการเปลี่ยนอาหารพบว่าไถ่ลูกผสม 1 มีอัตราการเปลี่ยนอาหารต่ำกว่าไถ่กลุ่มอื่นๆ การศึกษารังนี้มีวัตถุประสงค์เพื่อทูลี และคณะ (2554) ศึกษาสมรรถภาพการผลิตของไถ่ลูกผสมที่เกิดจากพ่อพันธุ์ไถ่ประตูหางดำ, เหลืองหางขาว, แดง และซี ผสมกับแม่พันธุ์ไถ่โรดไอแลนด์เรด พบว่า ที่อายุ 12 สัปดาห์ไถ่ลูกผสมประตูหางดำ และเหลืองหางขาว มีน้ำหนักตัวและอัตราการเจริญเติบโตสูงกว่า ( $P < 0.05$ ) ไถ่ลูกผสมแดง และ ไถ่ลูกผสมซี สำหรับประสิทธิภาพการใช้อาหารไม่แตกต่างกันมีนัยสำคัญทางสถิติ สำหรับต้นทุนการผลิตเฉลี่ยต่อกิโลกรัม พบว่า ไถ่ลูกผสมซี มากที่สุด ( $P < 0.05$ ) รองลงมาได้แก่ ลูกผสมแดง ลูกผสมเหลืองหางขาว และไถ่ลูกผสมประตูหางดำ ตามลำดับ

### การตลาดไถ่พื้นเมือง

ชัยพร และคณะ (2544) รายงานว่าสภาพการตลาดจำหน่ายสัตว์ปีกในจังหวัดเลยส่วนมากมักจำหน่ายสัตว์ปีกโดยตกลงราคาเป็นตัว มีส่วนน้อยที่ตกลงตามราคาน้ำหนักมีชีวิต ส่วนราคาในการจำหน่ายเกษตรกรและพ่อค้าคนกลางเป็นผู้กำหนด ซึ่งฤดูกาล เทศกาลจะขายสัตว์ปีกได้ราคาสูง เฉลียว และ ศรีชัย (2552) ได้ศึกษาห่วงโซ่อุปทานไถ่พื้นเมืองในจังหวัด ศรีสะเกษ, ยโสธร และอุบลราชธานี พบว่าผู้ที่เกี่ยวข้องตั้งแต่การผลิตจนถึงผู้บริโภค ประกอบด้วย 1) ผู้เลี้ยงไถ่ 2) ผู้รวบรวม 3) ผู้จำหน่ายไถ่ชำแหละ และ 4) ผู้บริโภค โดยไถ่พื้นเมืองที่นำมาจำหน่ายเป็นไถ่ชำแหละในตลาดสด รวมตลอดปี มีประมาณ 213,000 ตัว มูลค่ารวมประมาณ 25.9 ล้านบาทต่อปี ส่วนไถ่พื้นเมืองมีชีวิตที่ได้จากผู้รวบรวม มีประมาณ 268,000 ตัวต่อปี มูลค่าที่รับซื้อจากผู้เกษตรกรผู้เลี้ยงไถ่ รวมประมาณ 13.7 ล้านบาท และมูลค่าในการจำหน่ายของผู้รวบรวมไถ่พื้นเมือง รวมประมาณ 16.7 ล้านบาท และระดับความต้องการไถ่พื้นเมืองในตลาดสด ทั้งผู้รวบรวมและผู้จำหน่ายอยู่ในระดับมาก วิเชียร และ วชิราพร (2552) ได้ศึกษาการใช้ไถ่พื้นเมืองหรือลูกผสมพื้นเมืองเชิงพาณิชย์ในระดับชุมชน จังหวัดขอนแก่น พบว่า เกษตรกรที่อยู่ในหมู่บ้านหรือตำบลรอบนอกเขตเทศบาลนำไถ่มีชีวิตมาจำหน่ายเองและจำหน่ายให้ผู้รวบรวมไถ่และชำแหละไถ่ในตลาดสด หลังจากการระบาดของไข้หวัดนกในปี พ.ศ.2547 การจำหน่ายไถ่พื้นเมืองและลูกผสมพื้นเมืองเหลือเพียงรูปแบบเดียวคือ ไถ่ชำแหละ ห่วงโซ่อุปทานของตลาดไถ่พื้นเมืองและลูกผสมพื้นเมืองใน 4 อำเภอ คือ อำเภอเมือง อำเภอหนองเรือ อำเภอเขาสวนกวาง และอำเภอภูเวียง พบว่า มีผู้เกี่ยวข้อง 5 กลุ่มคือ ผู้เลี้ยงไถ่ ผู้รวบรวมไถ่ ผู้ชำแหละไถ่ ผู้จำหน่ายไถ่ และผู้บริโภคไถ่ ตลาดไถ่ในอำเภอเมือง ที่มีทั้งไถ่พื้นเมืองและไถ่ลูกผสมพื้นเมือง (ร้อยละ 72.73 และ 27.27 ตามลำดับ) สำหรับตลาดไถ่ในอำเภอหนองเรือ อำเภอเขาสวนกวาง อำเภอภูเวียง เป็นไถ่พื้นเมืองทั้งหมด (100 เปอร์เซ็นต์) ไถ่พื้นเมืองและลูกผสมพื้นเมืองที่จำหน่ายในจังหวัดขอนแก่นมาจากแหล่งผลิตไถ่พื้นเมืองและลูกผสมพื้นเมืองแตกต่างกัน ไถ่พื้นเมืองทั้งหมดมาจากเกษตรกรรายย่อยที่เลี้ยงไว้บริโภคในครัวเรือน โดยมีแหล่งผลิตในหมู่บ้าน สำหรับไถ่ลูกผสมพื้นเมืองทั้งหมดมาจากฟาร์มเอกชน ไถ่ชำแหละที่จำหน่ายในตลาด

สด มีปริมาณรวม 2,710 ตันต่อสัปดาห์ มูลค่าการจำหน่าย 417,638 บาทต่อสัปดาห์ น้ำหนักไก่เฉลี่ย 1.48 กิโลกรัมต่อตัว ราคาไก่เฉลี่ย 136.33 บาทต่อตัว จำนวนไก่ที่จำหน่าย 140,920 ตัวต่อปี ไก่พื้นเมืองชำแหละมีราคาสูงกว่าไก่ลูกผสมพื้นเมืองชำแหละ ปริมาณไก่ที่จำหน่ายในรอบปี ไก่พันธุ์พื้นเมืองที่จำหน่ายในท้องตลาดมีไม่เพียงพอต่อผู้บริโภค ไก่พื้นเมืองที่รวบรวมได้มีเพียงพอต่อผู้บริโภค คิดเป็นร้อยละ 83.33 ไก่พื้นเมืองมีปริมาณไม่เพียงพอกับความต้องการของผู้บริโภคมักเกิดในช่วงฤดูกาลเก็บเกี่ยวข้าวกล่าวคือ ตั้งแต่เดือนพฤศจิกายนจนถึงเดือนเมษายน ซึ่งในช่วงดังกล่าวมีเทศกาลปีใหม่และสงกรานต์ เกษตรกรจะไม่ขายไก่ แต่เก็บไว้ใช้ในกิจกรรมของครัวเรือน สำหรับไก่พันธุ์ลูกผสมพื้นเมืองมีจำหน่ายเพียงพอแก่ผู้บริโภคตลอดปี ไก่ลูกผสมพื้นเมืองที่จำหน่ายในท้องตลาดจำนวน 750 ตันต่อสัปดาห์ สรุปได้ว่าความต้องการไก่พื้นเมืองในระดับชุมชนในจังหวัดขอนแก่นยังสูงกว่าปริมาณไก่พื้นเมืองที่เข้าสู่ท้องตลาด และมีโอกาสที่จะเพิ่มส่วนแบ่งการตลาดไก่พื้นเมืองในตลาดไก่ในจังหวัดขอนแก่น



### บทที่ 3 วิธีดำเนินการวิจัย

การศึกษานี้ประกอบด้วย 2 การศึกษา ซึ่งมีวิธีโรการดำเนินการวิจัยดังนี้  
**การศึกษาที่ 1** การทดสอบการเลี้ยงไก่เบตงในหมู่บ้าน  
วัตถุประสงค์ เพื่อทดสอบความเป็นไปได้ของการเลี้ยงไก่เบตงในหมู่บ้านเพื่อเป็นอาชีพ

#### การดำเนินการศึกษา

การศึกษานี้ได้ทำการเลี้ยงไก่ทดลอง ใน 2 สภาพ คือสภาพการจัดการอย่างดี (ภายในฟาร์มของคณะเทคโนโลยีการเกษตรมหาวิทยาลัยราชภัฏสงขลา) และสภาพการเลี้ยงของเกษตรกร โดยได้มีการเตรียมการดำเนินงานทดลองดังต่อไปนี้

##### 1.การเตรียมโรงเรือนและคอกทดลองในฟาร์มคณะเทคโนโลยีการเกษตร

เนื่องจากโรงเรือนไก่ที่มีอยู่เดิมของฟาร์มคณะเทคโนโลยีการเกษตรเป็นแบบเลี้ยงรวม (ไม่มีคอกย่อย) จึงได้ทำการปรับปรุงโรงเรือนโดยทำการกั้นคอกย่อย ขนาด 3 x 3 เมตรจำนวน 5 คอก

##### 2.การคัดเลือกเกษตรกรเพื่อเข้าร่วมโครงการ

เนื่องจากพื้นที่เป้าหมายของโครงการวิจัยในครั้งนี้ คือ อำเภอคลองหอยโข่ง จังหวัดสงขลา ซึ่งเกษตรกรมีอาชีพหลักทำคือการทำสวนยาง โดยคณะนักวิจัยได้ลงพื้นที่อย่างต่อเนื่อง โดยคณะนักวิจัยได้เลือกพื้นที่การเลี้ยงไก่ใน ตำบลโคกม่วง และ ตำบลทุ่งลาน โดยในขั้นต้นคณะนักวิจัยได้ลงพื้นที่พบผู้นำชุมชน เพื่อบอกถึงวัตถุประสงค์ของโครงการ และเชิญชวนเกษตรกรเข้าร่วมโครงการ หลังจากนั้นคณะนักวิจัยได้ลงพื้นที่เพื่อชี้แจงวัตถุประสงค์ของโครงการ และการดำเนินงานของโครงการ ตลอดจนคุณสมบัติของเกษตรกรผู้เข้าร่วมโครงการ ซึ่งประกอบด้วย ความตั้งใจ, ความพร้อมพื้นที่ของการเลี้ยง, ความรู้พื้นฐานของการเลี้ยงไก่ หลังจากนั้นคณะนักวิจัยได้ลงพื้นที่เยี่ยมพื้นที่เกษตรกรที่ให้ความสนใจเข้าร่วมโครงการเป็นรายบุคคล เพื่อประเมินศักยภาพของพื้นที่การเลี้ยง ความสามารถในการเลี้ยง และได้คัดเลือกเกษตรกรเข้าร่วมโครงการทั้งสิ้น 7 ราย ประกอบด้วย 1) นายพันธ์ุ ประพรม, 2) นายประสิทธิ์ ทองจีน, 3) นายรัชชัย พันธุ์เสน, 4) นายธนกร ประพรม, 5) นายณรงค์ชัย เขียวแก้ว, 6) นายชะโอต ถือความตรง และ 7) นายโชติ แก้วสกุล โดยเกษตรกรดังกล่าวอยู่ในพื้นที่ ต.ทุ่งลาน และ ต.โคกม่วง อ.คลองหอยโข่ง จ.สงขลา

### 3. การให้ความรู้การเลี้ยงไก่ให้กับเกษตรกรผู้ร่วมโครงการ

เพื่อเป็นหลักประกันว่าเกษตรกรผู้เข้าร่วมโครงการสามารถเลี้ยงไก่ทดลองได้ตลอดเสร็จสิ้นการทดลอง คณะนักวิจัยได้อบรมการเลี้ยงไก่ให้กับเกษตรกร ในด้านการจัดการ การให้อาหาร การสุขาภิบาล โรงเรือน โดยใช้วิธีการพูดคุยสนทนา แลกเปลี่ยนเรียนรู้ระหว่างเกษตรกรผู้เข้าร่วมโครงการ โดยคณะนักวิจัยคอยเป็นพี่เลี้ยง และแนะนำความรู้ใหม่ให้กับกลุ่มเกษตรกรตลอดจนการเก็บข้อมูลการเลี้ยง และช่วยสร้าง ปรับปรุงโรงเรือนเลี้ยงไก่ของเกษตรกร

### 4. การเลี้ยงไก่ทดลอง

ลูกไก่เบตงที่อายุ 1 สัปดาห์ จะถูกแบ่งออกเป็นสองกลุ่ม คือ กลุ่มที่เลี้ยงในฟาร์ม คณะเทคโนโลยีการเกษตร มหาวิทยาลัยราชภัฏสงขลา (การจัดการอย่างดี) และ ฟาร์มของเกษตรกรใน อำเภอคลองหอยโข่ง จำนวน 7 ราย (การจัดการในสภาพเกษตรกร) โดยมีรายละเอียดดังนี้

#### 4.1 ไก่กลุ่มการจัดการอย่างดี

4.1.1 ไก่เบตงจะถูกสุ่ม (คละเพศ) เพื่อเลี้ยงในคอกทดลองขนาด 3 x 3 เมตร จำนวน 5 คอก โดยแต่ละคอกมีจำนวนไก่คอกละ 20 ตัว

4.1.2 ไก่จะได้รับอาหารสำเร็จรูปทางการค้าระดับโปรตีน 21 เปอร์เซ็นต์ โดยให้กินแบบเต็มที่มีอาหารและน้ำให้กินตลอดเวลา

4.1.3 ไก่จะได้รับวัคซีน หลอดลมอักเสบ และนิวคาสเซิล ที่อายุ 1 สัปดาห์ และที่อายุ 2 สัปดาห์ จะทำวัคซีน กัมโบโร และที่อายุ 3 สัปดาห์จะทำวัคซีน หลอดลมอักเสบ และนิวคาสเซิล อีกครั้งหนึ่ง

#### 4.2 ไก่กลุ่มการจัดการในสภาพเกษตรกร

4.2.1 ไก่เบตงจะถูกสุ่ม (คละเพศ) เพื่อเลี้ยงในสภาพเกษตรกร จำนวน 7 ราย รายละเอียด 30 ตัว

4.2.2 ไก่จะได้รับอาหารสำเร็จรูปทางการค้าระดับโปรตีน 21 เปอร์เซ็นต์ โดยให้กินแบบเต็มที่มีอาหารและน้ำให้กินตลอดเวลา

4.2.3 ไก่จะได้รับวัคซีน หลอดลมอักเสบ และนิวคาสเซิล ที่อายุ 1 สัปดาห์ และที่อายุ 2 สัปดาห์ จะทำวัคซีน กัมโบโร และที่อายุ 3 สัปดาห์จะทำวัคซีน หลอดลมอักเสบ และนิวคาสเซิล อีกครั้งหนึ่ง

### ระยะเวลาศึกษา

การศึกษานี้ได้ศึกษาในระหว่างเดือน เมษายน – กันยายน 2558



## การบันทึกข้อมูล

1. น้ำหนักไก่ โดยทำการสุ่มชั่งน้ำหนัก 25% ทุก 2 สัปดาห์ และเมื่อสิ้นสุดการเลี้ยง ชั่งน้ำหนักทั้งหมด
2. ปริมาณอาหารที่ใช้ในการเลี้ยง

## การวิเคราะห์ข้อมูล

1. ข้อมูลที่ทำการบันทึกจะถูกนำมาคำนวณ ดังนี้

$$1. \text{ อัตราการเจริญเติบโต (ADG)} = \frac{\text{น้ำหนักสุดท้าย} - \text{น้ำหนักเริ่มต้น}}{\text{จำนวนวันที่เลี้ยง}}$$

$$2. \text{ ประสิทธิภาพการใช้อาหาร (FCR)} = \frac{\text{ปริมาณอาหารที่กิน}}{\text{น้ำหนักที่เพิ่มขึ้น}}$$

$$3. \text{ ต้นทุนค่าอาหารต่อการผลิตไก่ 1 กิโลกรัม} = \text{FCR} \times \text{ราคาอาหาร}$$

2. เปรียบเทียบความแตกต่างของอัตราการเจริญเติบโต ปริมาณอาหารที่กิน ประสิทธิภาพการใช้อาหาร และต้นทุนค่าอาหารต่อการผลิตไก่ 1 กิโลกรัม โดยใช้วิธี group t test

## การศึกษาที่ 2 การศึกษาความต้องการตลาดของไก่เบตง

**วัตถุประสงค์** เพื่อศึกษาความต้องการตลาดของไก่เบตงในจังหวัดสงขลา

การศึกษานี้เป็นการศึกษาโดยใช้แบบสัมภาษณ์ เพื่อรวบรวมข้อมูล จากผู้ที่เกี่ยวข้องสอง กลุ่ม คือ ผู้บริโภคชาวมันไก่ และผู้จำหน่ายชาวมันไก่ โดยมีกระบวนการศึกษาดังต่อไปนี้

## การเลือกพื้นที่ศึกษา

การเลือกพื้นที่ศึกษาตามวัตถุประสงค์คือ ตลาดชาวมันไก่ในจังหวัดสงขลา ซึ่งได้เลือกพื้นที่ 2 อำเภอ คือ อำเภอหาดใหญ่ และอำเภอเมืองสงขลา ทั้งนี้เนื่องจากพื้นที่ดังกล่าวมีลักษณะเป็นสังคมเมือง และมีปริมาณการบริโภคค่อนข้างสูงเมื่อเปรียบเทียบกับอำเภออื่น ๆ ในจังหวัดสงขลา

## การเก็บข้อมูล

วิธีการศึกษาภาคสนามใช้แบบสอบถาม (Questionnaire) และประเด็นคำถามกึ่งโครงสร้าง (semi structure interview) ผู้ที่เกี่ยวข้อง 2 กลุ่ม คือ 1) ผู้บริโภคชาวมันไก่ และ 2) ผู้จำหน่ายชาวมันไก่ จำนวน 20, และ 200 ชุด ตามลำดับ

## การวิเคราะห์ข้อมูล

ข้อมูลจากแบบสอบถาม ผู้จำหน่ายข้าวมันไก่ และ ผู้บริโภคข้าวมันไก่ ถูกนำมาวิเคราะห์โดยใช้สถิติพรรณนา หาค่าเฉลี่ย ส่วนเบี่ยงเบนมาตรฐานเฉลี่ย หรือ เปอร์เซ็นต์โดยใช้โปรแกรมวิเคราะห์สำเร็จรูป SAS



## บทที่ 4

### ผลการวิจัยและอภิปรายผลผล

#### การศึกษาที่ 1 การทดสอบการเลี้ยงไก่เบตงในหมู่บ้าน

##### ข้อมูลพื้นที่การศึกษา

ข้อมูลพื้นที่ที่ทำการศึกษา ซึ่งรวบรวมจาก ข้อมูลจากที่ว่าการอำเภอคลองหอยโข่ง มีรายละเอียดดังนี้

##### ประวัติอำเภอ

อำเภอคลองหอยโข่งในอดีตได้ก่อตั้ง เป็นกิ่งอำเภอคลองหอยโข่ง ตั้งแต่วันที่ 1 เมษายน 2535 และได้ยกฐานะเป็นอำเภอ เมื่อวันที่ 11 ตุลาคม 2540 ตามประกาศราชกิจจานุเบกษา เล่มที่ 114 ตอนที่ 50 ก ลงวันที่ 26 กันยายน 2540 มีประชากรทั้งหมด 23,644 คน แยกเป็น ชาย 11,912 คน หญิง 11,732คน (ข้อมูล ปี 2551) ที่ตั้งอำเภอ อำเภอคลองหอยโข่งตั้งอยู่ทางทิศตะวันตกของอำเภอหาดใหญ่ และอยู่ทางทิศตะวันตกเฉียงใต้ของจังหวัดสงขลา ระยะทางห่างจากตัวจังหวัด 44 กิโลเมตร ห่างจากอำเภอหาดใหญ่ 18 กิโลเมตร มีเนื้อที่รวมทั้งสิ้น 274 ตารางกิโลเมตร ( 171,250 ไร่ ) คิดเป็นร้อยละ 3.71 ของพื้นที่จังหวัด แบ่งการปกครองออกเป็นทั้งหมด 4 ตำบล 32 หมู่บ้าน ประกอบด้วย ตำบลคลองหอยโข่ง มี 7 หมู่บ้าน ตำบลคลองหลามี 7 หมู่บ้าน ตำบลทุ่งลาน มี 9 หมู่บ้าน และ ตำบลโคกม่วง มี 9 หมู่บ้าน มีอาณาเขตติดต่อโดยทิศเหนือ ติดต่อกับ อำเภอหาดใหญ่ จังหวัดสงขลา ทิศใต้ ติดต่อกับ อำเภอสะเดา จังหวัดสงขลา ทิศตะวันออก ติดต่อกับ อำเภอหาดใหญ่ จังหวัดสงขลา และ ทิศตะวันตก ติดต่อกับ อำเภอควนกาหลง จังหวัดสตูล (ภาพที่ 1)



การศึกษาความเป็นไปได้การเลี้ยงไก่เบตงในหมู่บ้าน โดยใช้พื้นที่การศึกษาในพื้นที่อำเภอคลองหอยโข่งจังหวัดสงขลา ซึ่งในการศึกษาทำการเปรียบเทียบกับการเลี้ยงไก่เบตงที่มีการจัดการอย่างดี (เลี้ยง ณ สถานปฏิบัติการสัตวบาล คณะเทคโนโลยีการเกษตร มหาวิทยาลัยราชภัฏสงขลา) โดยเริ่มทำการศึกษาที่ไก่เบตง อายุ 1 สัปดาห์ ผลการทดลองดังแสดงในตารางที่ 1

ตารางที่ 1 สมรรถภาพการผลิตการเลี้ยงไก่เบตงที่เลี้ยงในสภาพเกษตรกร และการจัดการอย่างดี ที่ช่วงอายุ ต่าง ๆ

รูปแบบ	น้ำหนักสุดท้าย (กก.)	ADG	FI	FCR	ตาย (%)	ต้นทุนค่าอาหาร (บาท/ไก่ 1 กก.)
<b>7 – 60 วัน</b>						
เกษตรกร	788.6 <sup>a</sup>	10.1 <sup>a</sup>	2115.7 <sup>b</sup>	3.3 <sup>b</sup>	0.91	58.6 <sup>b</sup>
จัดการอย่างดี	861.7 <sup>b</sup>	11.7 <sup>b</sup>	1628.3 <sup>a</sup>	2.3 <sup>a</sup>	1.43	41.1 <sup>a</sup>
<b>60 – 120 วัน</b>						
เกษตรกร	1741.4 <sup>a</sup>	15.4 <sup>a</sup>	4735.7 <sup>b</sup>	5.1 <sup>a</sup>	0.20	90.2 <sup>a</sup>
จัดการอย่างดี	1860.0 <sup>b</sup>	17.2 <sup>b</sup>	3980.0 <sup>a</sup>	5.6 <sup>b</sup>	0.71	99.7 <sup>b</sup>
<b>7 – 120 วัน</b>						
เกษตรกร	1741.4 <sup>a</sup>	12.4 <sup>a</sup>	6957.1 <sup>b</sup>	4.6 <sup>b</sup>	1.11	80.4 <sup>b</sup>
จัดการอย่างดี	1860.0 <sup>b</sup>	13.8 <sup>b</sup>	5608.3 <sup>a</sup>	3.3 <sup>a</sup>	2.14	58.3 <sup>a</sup>

ADG = average daily (g/head/day), FCR = feed conversion ratio, FI = feed intake (g/head)

a, b ตัวอักษรต่างกันค่าเฉลี่ยแตกต่างกันอย่างมีนัยสำคัญทางสถิติ (P < 0.05)

จากตารางที่ 1 จะเห็นได้ว่าสมรรถภาพการผลิต ประกอบด้วย น้ำหนักสุดท้าย อัตราการเจริญเติบโต ปริมาณอาหารที่กินและ ประสิทธิภาพการใช้อาหาร การผลิตของไก่เบตงที่เลี้ยงในสภาพเกษตรกรมีค่าเฉลี่ย ในช่วงอายุ 7 - 60 วัน (788.6 กรัม, 10.1 กรัม/ตัว/วัน 2115.7 กรัม และ 3.3 สำหรับ น้ำหนักสุดท้าย, อัตราการเจริญเติบโต, ปริมาณอาหารที่กิน และ ประสิทธิภาพการใช้อาหาร ตามลำดับ), 60 - 120 วัน (1741.4 กรัม, 15.4 กรัม/ตัว/วัน 4735.7 กรัม และ 5.1 สำหรับ น้ำหนักสุดท้าย, อัตราการเจริญเติบโต, ปริมาณอาหารที่กิน และ ประสิทธิภาพการใช้อาหาร ตามลำดับ) และ 7 - 120 วัน (1741.4 กรัม, 12.4 กรัม/ตัว/วัน 6957.1 กรัม และ 4.6 สำหรับ น้ำหนักสุดท้าย, อัตราการเจริญเติบโต, ปริมาณอาหารที่กิน และ ประสิทธิภาพการใช้อาหาร ตามลำดับ) ต่ำกว่าการเลี้ยงในสภาพการเลี้ยงที่มีการจัดการดี ในช่วงอายุ 7 - 60 วัน (861.7 กรัม, 11.7 กรัม/ตัว/วัน 1628.3 กรัม และ 2.3 สำหรับ น้ำหนัก

สุดท้าย, อัตราการเจริญเติบโต, ปริมาณอาหารที่กิน และ ประสิทธิภาพการใช้อาหาร ตามลำดับ), 60 -120 วัน (1860.0 กรัม, 17.2 กรัม/ตัว/วัน 3980.0 กรัม และ 5.6 สำหรับ น้ำหนักสุดท้าย, อัตราการเจริญเติบโต, ปริมาณอาหารที่กิน และ ประสิทธิภาพการใช้อาหาร ตามลำดับ) และ 7 -120 วัน (1860.0 กรัม, 13.8 กรัม/ตัว/วัน 5608.3 กรัม และ 3.3 สำหรับ น้ำหนักสุดท้าย, อัตราการเจริญเติบโต, ปริมาณอาหารที่กิน และ ประสิทธิภาพการใช้อาหาร ตามลำดับ) อย่างมีนัยสำคัญทางสถิติ ( $P < 0.05$ )

จากผลการศึกษาครั้งนี้พบว่าน้ำหนักตัว ที่อายุ 120 วัน (ประมาณ 17 สัปดาห์) มี ค่าเฉลี่ยที่ใกล้เคียงกับรายงานของดาร์ลิส และ วินัย (2549) รายงานว่า ที่อายุ 16 และ 18 สัปดาห์ ไก่เบตงเพศผู้มีน้ำหนักตัว เท่ากับ 1.64 และ 1.88 กิโลกรัม ตามลำดับ และ ไก่เบตง เพศเมียมีน้ำหนักตัว เท่ากับ 1.25 และ 1.36 กิโลกรัม ตามลำดับ และ รายงานของ ปิ่น และ คณะ (2547) ที่รายงานว่ ไก่เบตงเพศผู้ และเพศเมีย มีน้ำหนักตัว เท่ากับ 1.61 และ 1.27 กิโลกรัม ตามลำดับ อย่างไรก็ตามผลจากการศึกษาในครั้งนี้ ชี้ให้เห็นว่าระดับของการจัดการ มีผลต่อสมรรถภาพการผลิตของไก่เบตงในทุก ๆ ด้านไม่ว่าจะเป็นการเจริญเติบโต ปริมาณ อาหารที่ใช้ในการเลี้ยง และ ต้นทุนค่าอาหารต่อการผลิตไก่เบตง 1 กิโลกรัม ซึ่งมีค่าเฉลี่ย แตกต่างกันประมาณ (72 %) จากการสังเกตระหว่าง การเก็บข้อมูลพบว่า อาหารมีการดกหล่น ของอาหารที่อยู่บนพื้นค่อนข้างสูงในแต่ละครั้งของการการเก็บข้อมูล และเมื่อสอบถามในการให้ อาหารของเกษตรกรพบว่าในแต่ละครั้งจะให้อาหารมากเกินไป ทำให้ไก่มีการเขี่ย ทำให้อาหาร ร่วงหล่นค่อนข้างสูง ทั้งนี้เนื่องจากเกษตรกรมักจะดูแลหลังจากช่วงกรีดยางพาราเสร็จ ซึ่งอยู่ ในช่วงสาย (9.00 – 10.00 น.) ทำให้ปริมาณการใช้อาหารที่เลี้ยงค่อนข้างสูง

จากข้อมูลในการศึกษาครั้งนี้ชี้ให้เห็นว่าเกษตรกรมีความสามารถในการเลี้ยงไก่ อย่งไร ก็ตาม การส่งเสริมเกษตรกรเลี้ยงไก่ควรให้ความรู้การจัดการไก่ในระยะต่าง ๆ การให้อาหารเพื่อ ลดการสูญเสียในส่วนดังกล่าว จะช่วยให้ผลตอบในการเลี้ยงสูงขึ้น และการเลี้ยงไก่เบตงมีความ ยั่งยืน

## การศึกษาที่ 2 การศึกษาความต้องการตลาดของไก่เบตง

### ความคิดเห็นผู้บริโภคชาวมั่นไก่อ

จากการเก็บข้อมูลโดยใช้แบบสอบถามจำนวน 200 ชุดผลการศึกษาเป็นดังนี้

#### 2.1.1 ข้อมูลของทั่วไปของผู้บริโภคชาวมั่นไก่อ

จากการเก็บข้อมูลแบบสอบถามของผู้บริโภคชาวมั่นไก่อในเขตอำเภอหาดใหญ่ และ อำเภอเมืองสงขลา พบว่า จากผู้ตอบแบบสอบถามจำนวน 200 ราย มีผู้ตอบแบบสอบถามที่เป็น เพศชาย คิดเป็น 57.75 % และเพศหญิง 42.25 % โดยส่วนใหญ่นับถือศาสนาพุทธ (74.81 %) และการศึกษา อยู่ในระดับปริญญาตรี หรือสูงกว่า (41.85 %) และ มีรายได้เฉลี่ย 10182.54 บาท/เดือน (ตารางที่ 2)

ตารางที่ 2 สถานะทางสังคมและเศรษฐกิจของผู้ตอบแบบสัมภาษณ์ผู้บริโภควัวมันไก่

รายการ	
เพศ (%)	
ชาย	57.75
หญิง	42.25
ศาสนา (%)	
พุทธ	74.81
อิสลาม	25.19
การศึกษา (%)	
ประถมศึกษา	7.09
มัธยมศึกษา	26.24
ปวส./อนุปริญญา	24.82
ปริญญาตรี / สูงกว่า	41.85
รายได้(บาท, mean±SD)	10182.54±5126.86

#### พฤติกรรมกรการบริโภควัวมันไก่

จากการเก็บข้อมูลแบบสอบถามของผู้บริโภควัวมันไก่ในเขตอำเภอหาดใหญ่ และอำเภอเมืองสงขลา พบว่า เหตุผลการตัดสินใจเลือกซื้อวัวมันไก่ของผู้บริโภคให้ความสำคัญกับรสชาติ/ความอร่อยของวัวมันไก่ (92.96%) มากเป็นอันดับหนึ่ง รองลงมา คือ ความสะอาด (59.15%) ความน่ารับประทาน(57.04%) และ ความมีชื่อเสียง (40.85%)ตามลำดับ สำหรับ ปัจจัยทางด้านราคา และราคา การแนะนำ และ การโฆษณา มีผลต่อการตัดสินใจเลือกซื้อวัวมันไก่อ่อนข้างน้อย จากข้อมูลดังกล่าวชี้ให้เห็นว่า รสชาติของวัวมันไก่อมีความสำคัญค่อนข้างมากต่อการตัดสินใจซื้อ และเมื่อพิจารณาแล้ว ปัจจัยที่จะส่งผลต่อรสชาติของวัวมันไก่อมาจาก ข้าว, ไก่, และน้ำจิ้ม สำหรับความถี่ในการบริโภควัวมันไก่อพบว่าส่วนใหญ่ผู้บริโภคจะรับประทานวัวมันไก่อเฉลี่ยสัปดาห์ละ 1 ครั้ง (52.48%) และรองลงมา คือ รับประทานมากกว่า 1 สัปดาห์ต่อครั้ง (23.40%) และ 2-3 วันรับประทานครั้ง (17.73%) ตามลำดับ มีเพียงส่วนน้อยเท่านั้น ที่รับประทานวัวมันไก่อทุกวัน (6.38%) โดยมีค่าใช้จ่าย ในการบริโภควัวมันไก่อในแต่ละครั้ง 48.31± 23.55 บาท (ตารางที่ 3)

ตารางที่ 3 พฤติกรรมการบริโภคไขมันไก่ของผู้ตอบแบบสัมภาษณ์ผู้บริโภค

รายการ	
เหตุผลในการตัดสินใจเลือกซื้อไขมันไก่	
รสชาติ/ความอร่อย (%)	92.96
ความน่ารับประทาน (%)	57.04
ความสะดวก (%)	59.15
ความมีชื่อเสียง (%)	40.85
ราคาเหมาะสม (%)	13.38
มีคนแนะนำ (%)	17.61
โฆษณา/ประชาสัมพันธ์ (%)	4.23
ความถี่การกิน	
ทุกวัน (%)	6.38
2-3 วัน/ครั้ง (%)	17.73
สัปดาห์ละ 1 ครั้ง (%)	52.48
มากกว่า 1 สัปดาห์ต่อครั้ง (%)	23.40
ค่าใช้จ่าย(บาท, mean±SD)	48.31±23.55

#### การรับรู้ไก่เบตงของผู้บริโภค

จากการสอบถามว่ารู้จักไก่เบตงหรือไม่ พบว่าผู้ที่รู้จักไก่เบตง (53.26%) และไม่รู้จักไก่เบตง (46.74%) มีเปอร์เซ็นต์ที่ใกล้เคียงกัน และเมื่อถามว่าถ้ามีไขมันไก่เบตงจะซื้อหรือไม่ พบว่าซื้อ (56.62%) และมีบางส่วนไม่แน่ใจ (18.18%) และผู้ที่ตัดสินใจซื้อมีความเห็นว่า ราคาไขมันไก่เบตงที่ยอมรับได้ สูงกว่าไขมันไก่ที่ใช้ไก่ชนิดอื่นในการประกอบอาหาร 10 -20 % (ตารางที่ 4) จากข้อมูลดังกล่าว ชี้ให้เห็น การสร้างการรับรู้ไก่เบตงให้ผู้บริโภคเป็นสิ่งที่มีความจำเป็นเพื่อให้ผู้บริโภคเกิดการยอมรับ และเพิ่มการบริโภคมากขึ้น เพราะส่วนที่ไม่ซื้อ และยังไม่ตัดสินใจซื้อไขมันที่ทำจากไก่เบตงมีส่วนส่วนค่อนข้างสูง (43.63 %) ควรใช้คุณสมบัติของไก่มาอธิบาย เพื่อสร้างภาพลักษณ์ของตัวผลิตภัณฑ์ เช่น รสชาติที่อร่อยของไก่เบตงเมื่อเปรียบเทียบกับไก่พื้นเมืองทั่วไป หรือไก่เนื้อ นอกจากนี้เมื่อพิจารณา ราคาของไขมันไก่เบตง ผู้บริโภคยอมรับได้ในกรณีที่ไก่เบตงมีราคาสูงกว่าปกติ ดังนั้นการที่จะส่งเสริมให้มีการเลี้ยงไก่เบตงมีความยั่งยืน ควรมีการสร้างการรับรู้ไก่เบตงให้กับผู้บริโภค เป็นกิจกรรมหนึ่งที่มีการดำเนินการ



ตารางที่ 4 การรับรู้ไก่เบตงของผู้ตอบแบบสัมภาษณ์ผู้บริโภค

รายการ	
การรับรู้ไก่เบตง(%)	
รู้จัก	53.26
ไม่รู้จัก)	46.74
ความต้องการซื้อข้าวมันไก่เบตง(%)	
ซื้อ	56.36
ไม่ซื้อ	25.45
ไม่แน่ใจ	18.18
ราคาข้าวมันไก่เบตงที่ยอมรับ(%)	
สูงกว่า 10 % ของราคาปกติ	56.62
สูงกว่า 20 % ของราคาปกติ	31.52
สูงกว่า 30 % ของราคาปกติ	11.96

ความคิดเห็นผู้ขายข้าวมันไก่

จากการเก็บข้อมูลโดยใช้แบบสอบถามจำนวน 20 ชุดผลการศึกษาเป็นดังนี้

2.2.1 สถานะทางสังคมและเศรษฐกิจของผู้ตอบแบบสัมภาษณ์ผู้บริโภคข้าวมันไก่

ผู้ประกอบการธุรกิจข้าวมันไก่ ที่ตอบแบบสอบถามในครั้งนี้ เป็นเพศหญิง และเพศชายในสัดส่วนที่เท่ากัน โดยส่วนใหญ่นับถือศาสนาพุทธ (91.67 %) มีเพียงส่วนน้อยที่นับถือศาสนาอิสลาม (8.33 %) โดยมีการศึกษาในระดับมัธยมศึกษาเป็นส่วนใหญ่ (66.67%) ประกอบอาชีพขายข้าวมันไก่เฉลี่ย  $22.50 \pm 16.31$  ปี ใช้แรงงานในร้านเฉลี่ย  $4.00 \pm 0.83$  คน และมีรายได้เฉลี่ย  $38750 \pm 10028.37$  บาท/เดือน (ตารางที่ 5)

ตารางที่ 5 ข้อมูลของทั่วไปของผู้ประกอบธุรกิจข้าวมันไก่

รายการ	
เพศ (%)	
ชาย	50.00
หญิง	50.00
ศาสนา(%)	
พุทธ	91.67
อิสลาม	8.33
การศึกษา(%)	
มัธยมศึกษา	66.67
ปวส./อนุปริญญา	25.00
ปริญญาตรี /สูงกว่า	8.33
ประสบการณ์การประกอบอาชีพ(ปี, mean±SD)	22.50±16.31
จำนวนแรงงาน(คน, mean±SD)	4.00±0.83
รายได้(บาท/เดือน, mean±SD)	38750.0±10028.37

#### การใช้ไก่ในการทำผลิตภัณฑ์ของผู้ประกอบธุรกิจข้าวมันไก่

จากผู้ตอบแบบสัมภาษณ์ พบว่า ไก่ที่นำมาใช้ในการทำผลิตภัณฑ์ข้าวมันไก่นั้นพบว่า ส่วนใหญ่ผู้ประกอบธุรกิจจะใช้ไก่พื้นเมือง (50%) นำมาทำข้าวมันไก่ รองลงมาเป็นไก่เนื้อ (33.33%) และมีบางส่วนที่ใช้ไก่ทั้งสองชนิดมาทำข้าวมันไก่ (16.67 %) โดยราคาไก่ที่ซื้อ มีราคาเฉลี่ย  $120.83 \pm 2.04$  และ  $113.13 \pm 2.59$  บาท/กิโลกรัม สำหรับไก่พื้นเมือง และไก่เนื้อ ตามลำดับ โดยน้ำหนักของไก่ที่ต้องการ เฉลี่ย  $2.79 \pm 0.26$  กิโลกรัม โดยปริมาณความต้องการต่อร้าน เฉลี่ย  $9.10 \pm 3.15$  ตัว/วัน (ตารางที่ 6) จากข้อมูลดังกล่าวชี้ให้เห็นว่า ไก่เบตงน่าที่จะเป็นที่ต้องการของผู้ประกอบธุรกิจข้าวมันไก่ เนื่องจากไก่เบตงมีภาพลักษณ์เป็นไก่พื้นเมือง ความต้องการของตลาดยังมีอยู่สูง อย่างไรก็ตามเป็นที่น่าสังเกตว่า ผู้ประกอบธุรกิจข้าวมันไก่มีความต้องการไก่ที่มีน้ำหนักตัวค่อนข้างสูง (น้ำหนัก ประมาณ 2.5 กิโลกรัมขึ้นไป) ดังนั้น การส่งเสริมการเลี้ยงไก่เบตง จึงควรที่จะมีการศึกษาเพิ่มเติมในด้านการเพิ่มสมรรถภาพการผลิตให้สูงขึ้น เพราะจากการศึกษาครั้งนี้ พบว่า อายุการเลี้ยงที่ 120 วัน น้ำหนักที่เลี้ยงได้ 1.86 กิโลกรัม แม้จะมีการจัดการอย่างดีแล้ว (ตารางที่ 1) ดังนั้นการศึกษาวิจัยในด้านต่าง ๆ เช่น การปรับปรุงพันธุ์ การจัดการทางด้านอาหารจึงยังมีความจำเป็นอยู่

ตารางที่ 6 การใช้ไถ่ในการทำผลิตภัณฑ์ของผู้ประกอบธุรกิจข้าวมันไถ่

รายการ	ค่าเฉลี่ย	SD
ชนิดของไถ่ที่ใช้ (%)		
ไถ่พื้นเมือง	50.00	
ไถ่เนื้อ	33.33	
ไถ่พื้นเมืองและไถ่เนื้อ	16.67	
ราคาไถ่ชำแหละที่ซื้อ(บาท/กก.)		
ไถ่พื้นเมือง	120.83	2.04
ไถ่เนื้อ	113.13	2.59
น้ำหนักเฉลี่ยไถ่ที่ต้องการ (กก.)	2.79	0.26
จำนวนไถ่ที่ขาย (ตัว/วัน)	9.10	3.15

การรับรู้ไถ่เบตงของผู้ประกอบธุรกิจข้าวมันไถ่

เมื่อสอบถามผู้ขายข้าวมันไถ่ว่ารู้จักไถ่เบตงหรือไม่ ส่วนใหญ่รู้จักไถ่เบตง (75 %) และมีบางส่วนยังไม่รู้จักไถ่เบตง (25 %) และคิดว่าถ้าหากนำไถ่เบตงมาทำข้าวมันไถ่ คิดว่าลูกค้ามีความต้องการซื้ออย่างแน่นอน โดยมีความเห็นว่า ราคาไถ่เบตงที่ชำแหละ ที่เหมาะสม  $133.33 \pm 5.37$  บาท/กิโลกรัม(ตารางที่ 7) จากข้อมูลดังกล่าวชี้ให้เห็นว่า ไถ่เบตงเป็นที่ต้องการของผู้ประกอบธุรกิจขายข้าวมันไถ่ และสามารถขายได้ราคาสูง อย่างไรก็ตามการสร้างการรับรู้ของไถ่เบตงยังมีความจำเป็นที่จะต้องมีการดำเนินการ เพราะจากข้อมูลจะสังเกตได้ว่า ผู้ประกอบบางส่วนยังไม่รู้จักไถ่เบตง

ตารางที่ 7 การรับรู้ไถ่เบตงของผู้ประกอบธุรกิจข้าวมันไถ่

รายการ	ค่าเฉลี่ย	SD
การรับรู้ไถ่เบตง		
รู้จัก(%)	75.00	
ไม่รู้จัก(%)	25.00	
ความต้องการข้าวมันไถ่เบตงของลูกค้า		
ต้องการ (%)	100.00	
ราคาไถ่เบตงชำแหละที่เหมาะสม (บาท/กก.)	133.33	5.37

## บทที่ 5

### สรุป และข้อ เสนอแนะ

#### สรุป

##### การทดสอบการเลี้ยงไก่เบตงในหมู่บ้าน

จากการศึกษาครั้งนี้พบว่าน้ำหนักสุดท้าย, อัตราการเจริญเติบโต, ปริมาณอาหารที่กิน และ ประสิทธิภาพการใช้อาหาร ของไก่เบตงที่เลี้ยงในสภาพเกษตรกร ในช่วงอายุ 7 - 60, 60 - 120 และ 7 - 120 วัน ต่ำกว่าการเลี้ยงในสภาพการเลี้ยงที่มีการจัดการดี ในทุกช่วงอายุ อย่างมีนัยสำคัญทางสถิติ ( $P < 0.05$ )

##### การศึกษาความต้องการตลาดของไก่เบตง

จากการศึกษาพบว่า การตัดสินใจเลือกซื้อข้าวมันไก่ผู้บริโภคให้ความสำคัญ กับรสชาติ/ความอร่อยของข้าวมันไก่ มากเป็นอันดับหนึ่ง รองลงมา คือ ความสะอาด ความน่ารับประทาน และ ความมีชื่อเสียง ตามลำดับ และมีค่าใช้จ่าย ในการบริโภคข้าวมันไก่ในแต่ละครั้ง  $48.31 \pm 23.55$  บาท ผู้บริโภคยังไม่รู้จักไก่เบตงในสัดส่วนที่ค่อนข้างสูง และยอมรับได้หากราคาข้าวมันไก่เบตงมีราคาที่สูงกว่าข้าวมันไก่ที่ทำจากข้าวมันไก่ชนิดอื่น ๆ สำหรับ ผู้ประกอบการข้าวมันไก่ใช้ไก่พื้นเมืองประกอบอาหารส่วนใหญ่ใช้ไก่พื้นเมืองเป็นหลัก มีบางส่วนที่ใช้ไก่เนื้อ โดยน้ำหนักของไก่ที่ต้องการ เฉลี่ย  $2.79 \pm 0.26$  กิโลกรัม ปริมาณความต้องการต่อร้าน เฉลี่ย  $9.10 \pm 3.15$  ตัว/วัน ผู้ประกอบการบางส่วนยังไม่รู้จักไก่เบตง (25 %) และ ราคาไก่เบตงที่ชำแหละที่แล้วยอมรับได้หากมีราคาสูงกว่าไก่ทั่วไป

#### ข้อเสนอแนะ

1. เพื่อเป็นการการสร้างความยั่งยืนการเลี้ยงไก่เบตงให้กับเกษตรกร ควรมีจัดหลักสูตรฝึกอบรมระยะสั้น ในด้านอาหารและการให้อาหารให้กับเกษตรกร และ การจัดการฟาร์ม ก่อนที่จะดำเนินการส่งเสริมการเลี้ยง ทั้งนี้เนื่องจากการศึกษาชี้ให้เห็นว่าประสิทธิภาพการใช้อาหารของไก่เบตงที่เลี้ยงในสภาพเกษตรกรมีค่าค่อนข้างสูง ซึ่งเกิดจากการตกหล่นเป็นส่วนใหญ่ และต้นทุนการผลิตสัตว์ส่วนใหญ่เป็นต้นทุนค่าอาหาร (ประมาณ 70 %) ดังนั้นการลดค่าใช้จ่ายในส่วนนี้ได้จะทำให้กำไรจากการเลี้ยงเพิ่มสูงขึ้น

2. การส่งเสริมให้มีการเลี้ยงไก่เบตงในเชิงพาณิชย์สามารถกระทำได้ และสามารถขายได้ในราคาสูงกว่าไก่พื้นเมืองทั่วไป อย่างไรก็ตามผู้บริโภค และผู้ประกอบการบางส่วนยังไม่รู้จักไก่เบตง ดังนั้น การสร้างการรับรู้ไก่เบตงให้กับคนทั่วไปจึงควรเป็นกิจกรรมหนึ่ง ที่ควรดำเนินการควบคู่ไปด้วย เพื่อขยายตลาดให้มากขึ้น

3. ตลาดข้าวมันไก่ต้องการเบตงไก่ที่มีขนาดค่อนข้างใหญ่ (2.5 กิโลกรัม ขึ้นไป) ดังนั้นการพัฒนาพันธุ์ไก่เบตงให้มีการเจริญเติบโตเร็วขึ้น จึงเป็นปัจจัยสำคัญประการหนึ่ง เพื่อใช้เวลาในการเลี้ยงให้น้ำหนักส่งตลาด สั้นลง จะช่วยให้เกษตรกรผู้เลี้ยงได้กำไรมากขึ้น

# ผลผลิต

งานวิจัยนี้ได้นำเสนอในรูปแบบโปสเตอร์ในการประชุมใหญ่โครงการส่งเสริมการวิจัย  
 ในอุดมศึกษา ครั้งที่ 5 (The 5<sup>th</sup> Higher Education Research Promotion Congress) เมื่อ  
 วันที่ 2 -4 มีนาคม 2560 ณ มหาวิทยาลัยราชภัฏอุตรธานี จังหวัดอุตรธานี



## การพัฒนาการผลิตโคเบดง ในเชิงพาณิชย์ของเกษตรกร ในอำเภอคลองหอยโข่ง จังหวัดสงขลา

ศุภมาส นามะ, นงศ แพร่ดิน และ ศุภมาส นามะ  
 "โปรแกรมวิชาเกษตรศาสตร์ คณะเทคโนโลยีการเกษตร มหาวิทยาลัยราชภัฏ  
 "ภาควิชาสัตวศาสตร์ คณะทรัพยากรธรรมชาติ มหาวิทยาลัยสงขลา  
 \*kruanab@botmail.com

**ความเป็นมา:** ภูมิทัศน์ของเกษตรกรในภาคใต้ส่วนใหญ่ คือ การทำสวนยางพารา ซึ่งเป็นการทำเกษตรกรรมเชิงเดี่ยวปัจจุบันมีการขยายพื้นที่ปลูกเพิ่มขึ้น  
 ทำให้ราคาขายพาราความผันผวน และตกต่ำอย่างต่อเนื่อง ทำให้รายได้ของเกษตรกรลดลงอย่างมาก ส่งผลให้เกษตรกรของเกษตรกร การทำ  
 การเกษตรแบบผสมผสาน เป็นแนวทางหนึ่งในการลดความเสี่ยงและความไม่แน่นอนของรายได้ประจักษ์ได้จ่าย มีรายได้สุทธิเพิ่มมากขึ้น ลดการว่างงานตาม  
 ฤดูกาล มีงานทำทั้งปี การเลี้ยงโคพื้นเมือง เป็นอาชีพเสริมน่าจะเป็นแนวทางหนึ่งที่ช่วยเพิ่มรายได้ให้กับเกษตรกร และลดความเสี่ยงจากการผลิตแบบ  
 เชิงเดี่ยว เนื่องจากโคพื้นเมืองเป็นสัตว์ที่อึดสู้กับสังคมและระบบการเกษตรของไทยมาโดยตลอด สามารถนำไปขายได้ทั้งพ่อค้าได้ทันที นอกจากนี้มีรสชาติดี  
 เนื่องจากเนื้อนุ่ม และมีไขมันน้อย ทำให้เป็นที่นิยมของผู้บริโภค ซึ่งโคพื้นเมืองในเขตภาคใต้ค่อนข้างที่รู้จักกันดี และมีราคาค่อนข้างสูง คือ โคเบดง (เป็นและ  
 คณะ, 2547; ศุภมาสและชัย, 2549) อย่างไรก็ตามก่อนการส่งเสริมให้เกษตรกรผลิตโคเบดง การศึกษาถึงระบบการผลิต และการตลาดจึงมีความสำคัญเพื่อให้  
 ข้อมูลทางวิชาการประกอบการตัดสินใจของเกษตรกร ดังนั้นโครงการนี้จึงทำการศึกษาดังกล่าวเป็นไปได้อย่างต่อเนื่องของโคเบดงของเกษตรกร

- วัตถุประสงค์**
- 1.เพื่อทดสอบความเป็นไปได้ของการเลี้ยงโคเบดงในฟาร์มเพื่อเป็นอาชีพ
  - 2.เพื่อศึกษาความต้องการตลาดของโคเบดงในจังหวัดสงขลา

**การศึกษาที่ 1 การทดสอบการเลี้ยงโคเบดงในฟาร์ม**  
**วิธีการทดลอง**  
 เปรียบเทียบการเลี้ยงโคเบดง ใน 2 สภาพ (1) จัดการอย่างดี (2)  
**สภาพเกษตรกร**  
**สภาพการจัดการอย่างดี**  
 > เลี้ยงในโรงเรือนเปิดขนาด 3 x 3 ม. จำนวน 5 คอกๆ ละ 20 ตัว  
**สภาพเกษตรกร**  
 > คัดเลือกเกษตรกรเพื่อเข้าร่วมโครงการ จาก ความตั้งใจ, ความ  
 พร้อมสถานที่  
 และ ประสบการณ์ จำนวน 7 ราย  
 > ให้ความรู้การเลี้ยงโคในฟาร์มเกษตรกรผู้ร่วมโครงการ  
 > เกษตรกรแต่ละรายเลี้ยงโคเบดง รายละ 30 ตัว  
**การจัดการ**  
 > การจัดการเลี้ยงทั้งสองสภาพจัดการที่เหมือนกัน ดังนี้  
 > ได้จะได้รับอาหารสำเร็จรูปทางการค้าระดับ โปแตสเซียม 21 %  
 > ให้กินแอมโมเนีย  
 > อนุ 1 สัปดาห์ ทำวัคซีน หลอดฉีดยาและฉีดวัคซีน  
 > อนุ 2 สัปดาห์ ทำวัคซีน กับโมโร  
 > อนุ 3 สัปดาห์ ทำวัคซีน หลอดฉีดยาและฉีดวัคซีน  
**การบันทึกข้อมูล**  
 > นำหนักโคทุก 2 สัปดาห์  
 > ปริมาณอาหารที่กินในคอกเลี้ยง  
 > จำนวนโคตาย  
**การวิเคราะห์ข้อมูล**  
 เปรียบเทียบความแตกต่างของอัตราการผลิตโคเบดง ปริมาณ  
 อาหารที่กิน ประสิทธิภาพทางโภชนาการ และต้นทุนค่าอาหารโดยวิธี  
 group t test

**การศึกษาที่ 2 ความต้องการตลาดของโคเบดงในจังหวัดสงขลา**  
**พื้นที่ศึกษา**  
 ศึกษาร่วมกับในจังหวัดสงขลา ในอำเภอหาดใหญ่ และอำเภอเมืองสงขลา  
**การเก็บข้อมูล**  
 ใช้งบประมาณ 10,000 บาท จำนวนผู้ร่วมไป และ ผู้บริโภคจำนวน 10 จำนวน  
 12 และ 200 ชุด ตามลำดับ  
**การวิเคราะห์ข้อมูล**  
 ใช้วิธีการแบบผสมผสาน ใช้โปรแกรมวิเคราะห์ทางสถิติ ส่วนเมืองแบบสำรวจ  
 แบบสอบถามแบบปิด

**ผลการศึกษา**  
 ผลการศึกษานพบว่า การเลี้ยงโคเบดงของเกษตรกรในฟาร์ม พบว่า มีประสิทธิภาพ  
 อัตราการเจริญเติบโต ปริมาณอาหารที่กินและ ประสิทธิภาพทางโภชนาการ การผลิตของ  
 โคเบดงที่เลี้ยงในสภาพเกษตรกรมีค่าเฉลี่ยต่ำกว่าการเลี้ยงในสภาพการจัดการที่มีการ  
 จัดการอย่างดี ในทุกช่วงเวลาของการเลี้ยง (7 - 60, 60 - 120 และ 7 -120 วัน) อย่างมี  
 นัยสำคัญทางสถิติ (P < 0.05) (ตารางที่ 1) สำหรับความพึงพอใจตลาดของฟาร์มในของ  
 โคเบดงในจังหวัดสงขลา พบว่า ผู้บริโภคให้ความสำคัญ กับรสชาติของหัวมันโค  
 (92.96%) ในการตัดสินใจซื้อหัวมันโคมากที่สุดเป็นอันดับหนึ่ง นอกจากนี้ไม่รู้จักโคเบดงมี  
 สัดส่วนที่ค่อนข้างสูง (46.74%) และยอมยินดี ทบทวนมันโคในโคเบดง มีราคาสูงเป็น  
 10 -20 % สำหรับผู้ขายหัวมันโค คิดว่าหากนำโคเบดงมาทำหัวมันโคถูกค่านิยม  
 ต้องการซื้ออย่างเชื่อง โดมมีความเห็นว่า ราคาโคเบดงที่ขายแต่ละ ที่เหมาะสม  
 133.33 ± 5.37 บาท/กิโลกรัมและ พบว่า มีบางส่วนยังไม่รู้จักโคเบดง (25 %)

ตารางที่ 1 สมรรถภาพการผลิตการเลี้ยงโคเบดงที่เลี้ยงในสภาพเกษตรกร และการจัดการที่ดี

ช่วงเวลา	ปริมาณน้ำกิน (กก.)	ADG	FI	FCR	ต้นทุนอาหาร (บาท/กก.)	
7 - 60 วัน	เกษตรกร	788.6 <sup>a</sup>	10.1 <sup>a</sup>	2115.7 <sup>a</sup>	3.3 <sup>a</sup>	58.6 <sup>a</sup>
	จัดการอย่างดี	861.7 <sup>b</sup>	11.7 <sup>b</sup>	1628.3 <sup>b</sup>	2.3 <sup>b</sup>	41.1 <sup>b</sup>
60 - 120 วัน	เกษตรกร	1741.4 <sup>a</sup>	15.4 <sup>a</sup>	4735.7 <sup>a</sup>	5.1 <sup>a</sup>	90.2 <sup>a</sup>
	จัดการอย่างดี	1850.0 <sup>b</sup>	17.2 <sup>b</sup>	3980.0 <sup>b</sup>	5.6 <sup>b</sup>	99.7 <sup>b</sup>
7 - 120 วัน	เกษตรกร	1741.4 <sup>a</sup>	12.4 <sup>a</sup>	6957.1 <sup>a</sup>	4.6 <sup>a</sup>	80.4 <sup>a</sup>
	จัดการอย่างดี	1850.0 <sup>b</sup>	13.8 <sup>b</sup>	5008.3 <sup>b</sup>	3.3 <sup>b</sup>	58.3 <sup>b</sup>

ADG = average daily gain (kg/head/day), FCR = feed conversion ratio, FI = feed intake (g/head)  
 a, b ค่าลักษณะทางพันธุกรรมและค่าเฉลี่ยของค่าเฉลี่ยที่ต่างกันอย่างมีนัยสำคัญทางสถิติ (P < 0.05)

**สรุป**  
 จากการศึกษาครั้งนี้สรุปได้ว่า การส่งเสริมให้เกษตรกรเลี้ยง  
 โคเบดงในเชิงพาณิชย์ การให้ความรู้ การจัดการ การให้อาหารใน  
 ระยะต่างๆ มีผลต่อความสำเร็จของโครงการ เนื่องจากที่เลี้ยงใน  
 สภาพเกษตรกร มีประสิทธิภาพในการผลิตต่ำกว่าที่ควรจะเป็น  
 และ โคเบดงเป็นที่ต้องการผู้ประกอบการซื้อขายหัวมันโค ผู้บริโภค  
 อย่างไรก็ตามการสร้างฟาร์มของโคเบดงยังมีควมจำเป็นที่  
 ยังต้องการดำเนินการ

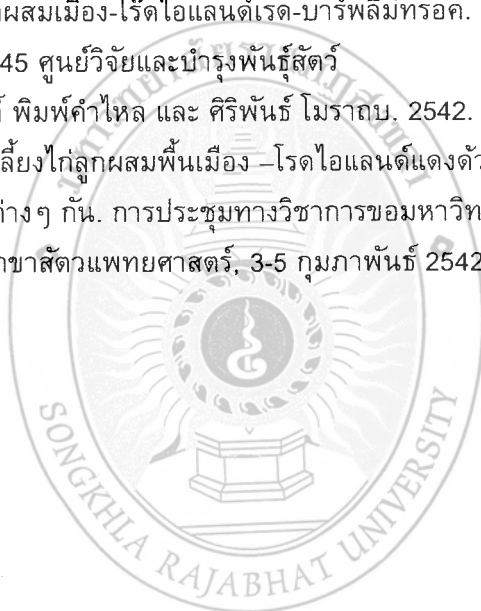
**การดำเนินงาน**  
 ผลิต โคเบดง และ 10 ราย 2500, ภายหลังจากที่เกษตรกรเลี้ยงโคเบดง  
 ของโคเบดง, ระยะเวลาต้นฟาร์ม, 28 (2) : 311 - 319.  
 ณ สงขลา, วิทยาลัยสัตวศาสตร์, 6 ท่าหลวง และพื้นที่ (นางสาว)  
 2547, การเลี้ยงโคเบดงในช่วง 3 ปีหลังจากที่โคเบดงมี  
 ใน: การเลี้ยงโคเบดงในช่วง 3 ปีหลังจากที่โคเบดงมี  
 และ  
 สัมภาษณ์ในจังหวัดสงขลา, วิทยสาร 20 (3) : 278 - 288.  
 กิตติกรรมประกาศ  
 งานวิจัยนี้ได้รับการสนับสนุนจากโครงการส่งเสริมการวิจัยในอุดมศึกษา และพัฒนาบริหารวิทย  
 จังหวัดสงขลา ภายใต้สำนักงานคณะกรรมการอุดมศึกษา



## เอกสารอ้างอิง

- คทายุทธ์ มิตรสูงเนิน. 2533. การใช้เทคโนโลยีการเลี้ยงไก่พื้นเมืองของเกษตรกรในบ้านโนนสว่างตำบลลาดบัวขาว อำเภอสีคิ้ว จังหวัดนครราชสีมา. วิทยานิพนธ์ปริญญาโท มหาวิทยาลัยเกษตรศาสตร์. 115 น.
- เจลีเยว บุญมัน และศรัณย์ วิสเพ็ญ. 2552. การประเมินความเป็นไปได้ของการผลิตไก่พื้นเมืองเชิงพาณิชย์ในระดับชุมชน กรณีศึกษา: ไก่ย่างไม้มะดัน, ไก่ย่างบ้านแคน, และการค้าขายไก่พื้นเมืองในตลาดบางแห่งในจังหวัดศรีสะเกษ, ยโสธร และอุบลราชธานี. สำนักงานกองทุนสนับสนุนการวิจัย.
- ชัยพร สร้อยคำ, พิเชษฐ เหลืองทองคำ, วสันต์ จันทรสนิท, ไพรัตน์ ศรีแสง และวารุณี รัตนพร. 2544. การศึกษาปัญหาพื้นฐานการเลี้ยงสัตว์ปีกในหมู่บ้าน. ประมวลเรื่องการประชุมวิชาการสัตวแพทยศาสตร์ ครั้งที่ 2, 25-27 มกราคม 2544. น. 26-33
- ชาญวิทย์ สอนง่าย. 2547. การเกษตรผสมผสานที่มีการเลี้ยงไก่ลูกผสม : กรณีศึกษาเกษตรกรบ้านบางตาแผ่นดินอำเภอเมือง จังหวัดอ่างทอง. วิทยานิพนธ์ปริญญาโท มหาวิทยาลัยเกษตรศาสตร์. 79 น.
- ไชยวรรณ วัฒนจันทร์, อัจฉรัตน์ สุวรรณภักดี, สุชาติ สุขสถิตย์ และ มนต์รี มงคล. 2545. สมรรถภาพการเจริญเติบโตของไก่คอล่อนในระบบการเลี้ยงของเกษตรกร. วารสารมหาวิทยาลัยทักษิณ 5 : 54-61.
- ดำรัส ชาดรีวงศ์ และ วินัย วารี. 2549. อายุและน้ำหนักที่เหมาะสมเมื่อส่งตลาดของไก่เบตง. ว.สงขลานครินทร์ วทท. 28 (2) : 311 – 319.
- เทอดศักดิ์ คำเหม็ง, พิเชษฐ์รัตน์ แสนไชยสุริยา, อรุณีพงศ์ ศรีสถาพร, สมพงษ์ ฉายพุทธ, พิทักษ์ศรีประยา และ จามร ดีถาวร. 2536. การจัดการเลี้ยงกกลูกไก่พื้นเมือง. แก่นเกษตร 21 : 157-161.
- นิรัตน์ กองรัตนานันท์ และ รัตนา โชติสังกาศ. 2544. การเจริญเติบโตและผลผลิตซากที่ระดับอายุต่างๆ ของไก่เบตงในสภาพการเลี้ยงแบบขังคอกปล่อยพื้น. การประชุมทางวิชาการของมหาวิทยาลัยเกษตรศาสตร์ ครั้งที่ 9 สาขาสัตว, 5-7 กุมภาพันธ์ 2544. น.59-66.
- นิรัตน์ กองรัตนานันท์ และรัตนา โชติสังกาศ. 2539. การศึกษาการเจริญเติบโตและผลผลิตซากของไก่ เบตงเปรียบเทียบกับไก่พื้นเมืองและไก่ลูกผสมเบตง X พื้นเมือง ว.เกษตรศาสตร์ (วิทย.). 30 (3) : 321 – 321.
- ปิ่น จันจุฬา, วรวิทย์ วนิชชาติ, อ่างทอง จำรูญ และสมศักดิ์ เหล่าเจริญสุข. 2547. การเลี้ยงไก่เบตงในหมู่บ้าน 3 จังหวัดชายแดนภาคใต้ของประเทศไทย: การศึกษาลักษณะปรากฏการเจริญเติบโต เปอร์เซ็นต์ซาก และลักษณะการผลิตไข่ของไก่เบตง. ว.เกษตร 20 (3) : 278 – 288.

- ภูรี วีระสมิทธิ์ อำนวย เลี้ยวธารากุล และ ศิริพันธ์ โมราถบ. 2554. สมรรถภาพการผลิตของไก่  
ลูกผสมพื้นเมืองประดู่หางดำ เหลืองหางขาว แดง และ ซี. [http://e-  
journal.dld.go.th/?p=709](http://e-journal.dld.go.th/?p=709).
- วิเชียร เกิดสุข และ วชิราพร เกิดสุข. 2552. การศึกษาความเป็นไปได้ในการใช้ไก่พื้นเมืองหรือ  
ลูกผสมพื้นเมืองเชิงพาณิชย์ในระดับชุมชน: จังหวัดขอนแก่น. สำนักงานกองทุน  
สนับสนุนการวิจัย.
- วิโรจน์ วนาสิทธชัยวัฒน์, นพวรรณ ชมชัย, สมคิด แก้วมีศรี, วีระ นรินทร์ และ เสาวคนธ์ โรจน  
สถิตย์. 2535. การปรับปรุงการเลี้ยงไก่พื้นเมืองในหมู่บ้านบริวารโครงการศูนย์ศึกษาการ  
พัฒนาภูพานอันเนื่องมาจากพระราชดำริ 1) สภาพและความรุนแรงของปัญหาต่างๆ ใน  
การเลี้ยงไก่พื้นเมืองของเกษตรกร. สารสนเทศและการเกษตร 40 (7) : 56-66
- อรอนงค์ เลี้ยวธารากุล, ไชยวัฒน์ ภิญโญเทพประทาน และอำนวย เลี้ยวธารากุล. 2545. การ  
เปรียบเทียบผลตอบแทนทางเศรษฐกิจของการเลี้ยงไก่พื้นเมือง ไก่ลูกผสมพื้นเมือง-โรด  
ไอแลนด์เรด และไก่ลูกผสมเมือง-โรดไอแลนด์เรด-บาร์พลีมัทธอค. รายงานผลการ  
ปฏิบัติงานประจำปี 2545 ศูนย์วิจัยและบำรุงพันธุ์สัตว์
- อำนวย เลี้ยวธารากุล, ออรอนงค์ พิมพ์คำไหล และ ศิริพันธ์ โมราถบ. 2542. ผลตอบแทนทาง  
เศรษฐกิจสำหรับ การเลี้ยงไก่ลูกผสมพื้นเมือง –โรดไอแลนด์แดงด้วยอาหารและ  
ระยะเวลาในการเลี้ยงต่างๆ กัน. การประชุมทางวิชาการของมหาวิทยาลัยเกษตรศาสตร์  
ครั้งที่ 37 สาขาสัตว สาขาสัตวแพทยศาสตร์, 3-5 กุมภาพันธ์ 2542. น. 249-257.



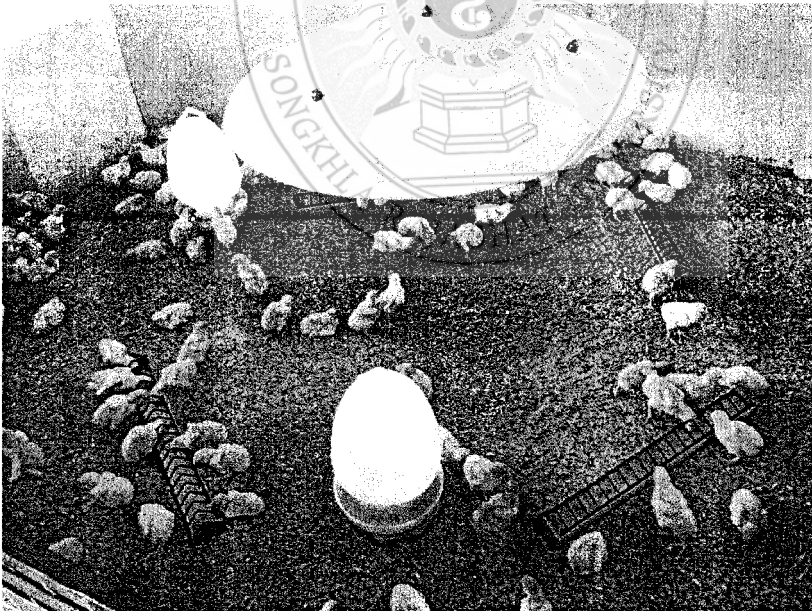


ภาคผนวก

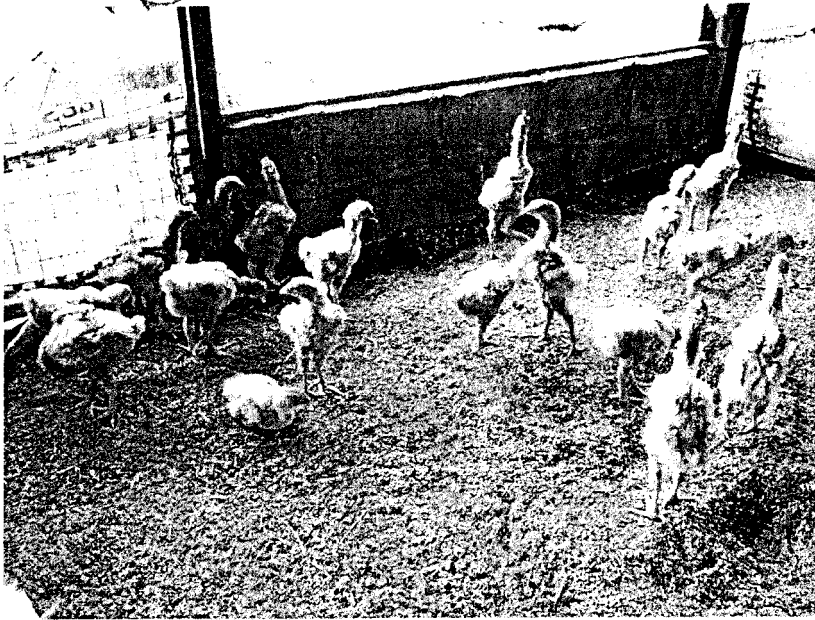




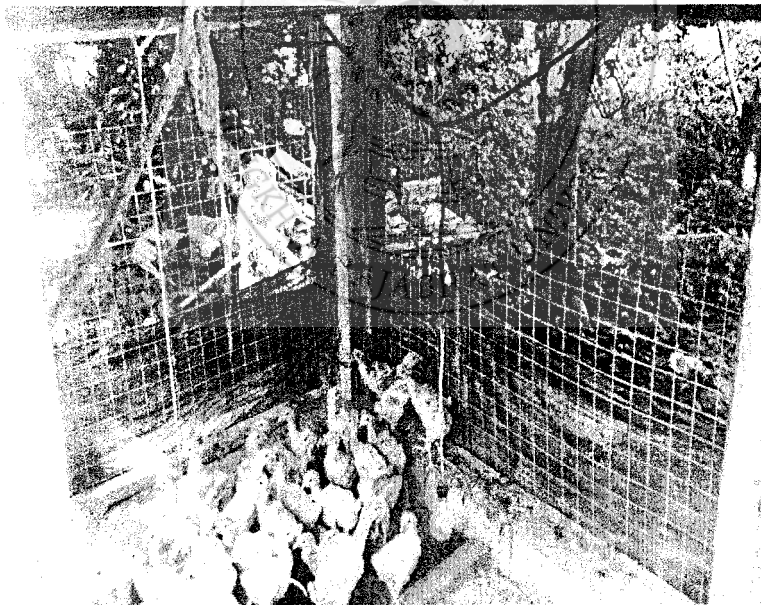
ภาพที่ 2 โรงเรือนเลี้ยงไก่เบตง สถานีปฏิบัติการสัตวบาล คณะเทคโนโลยีการเกษตร มหาวิทยาลัยราชภัฏสงขลา



ภาพที่ 3 ลูกไก่เบตง อายุ 4 วัน ก่อนการทดลอง

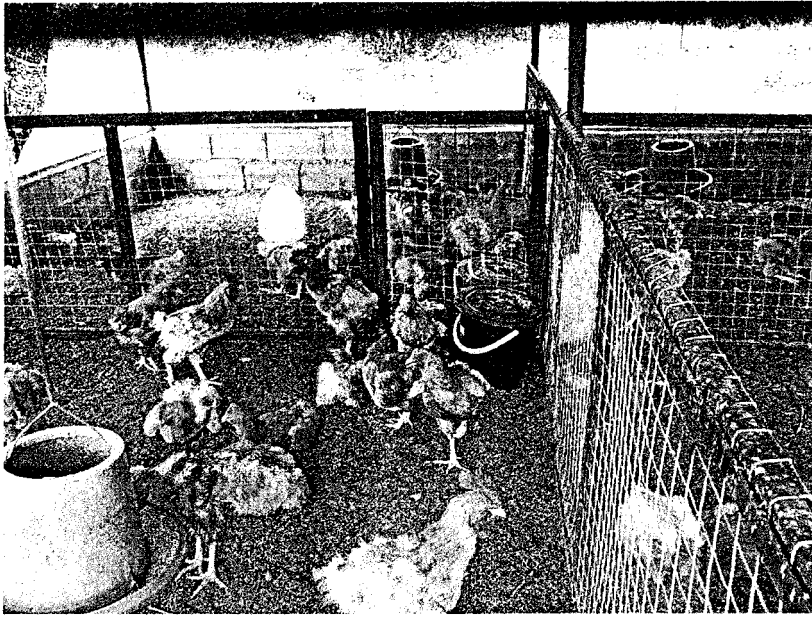


ภาพที่ 4 ไก่เบตง อายุ 1 เดือน ในสภาพการจัดการอย่างดี



ภาพที่ 5 ไก่เบตง อายุ 1 เดือน ในสภาพการจัดการของเกษตรกร

๖๓๖.๕  
๑๑๗๐



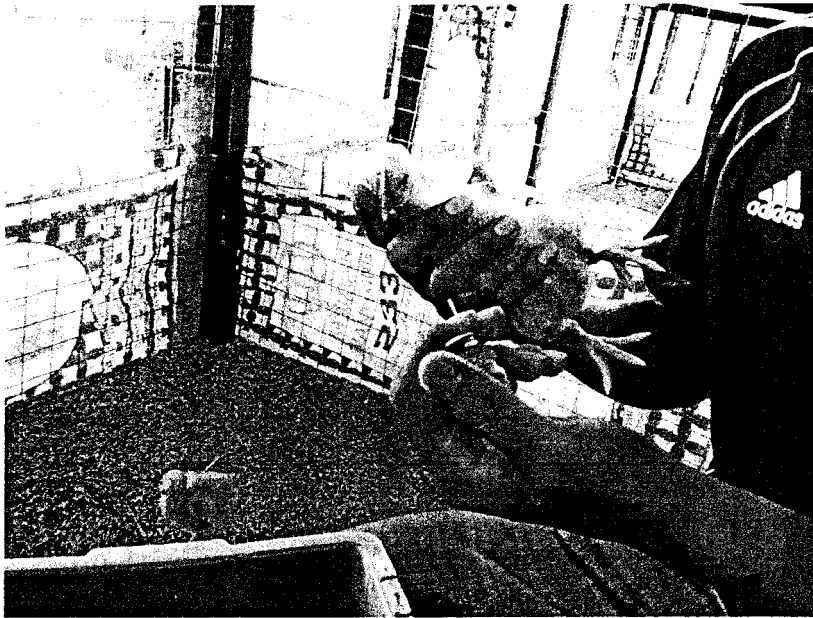
ภาพที่ 6

ไก่เบตง อายุ 4 เดือน ในสภาพการจัดการอย่างดี

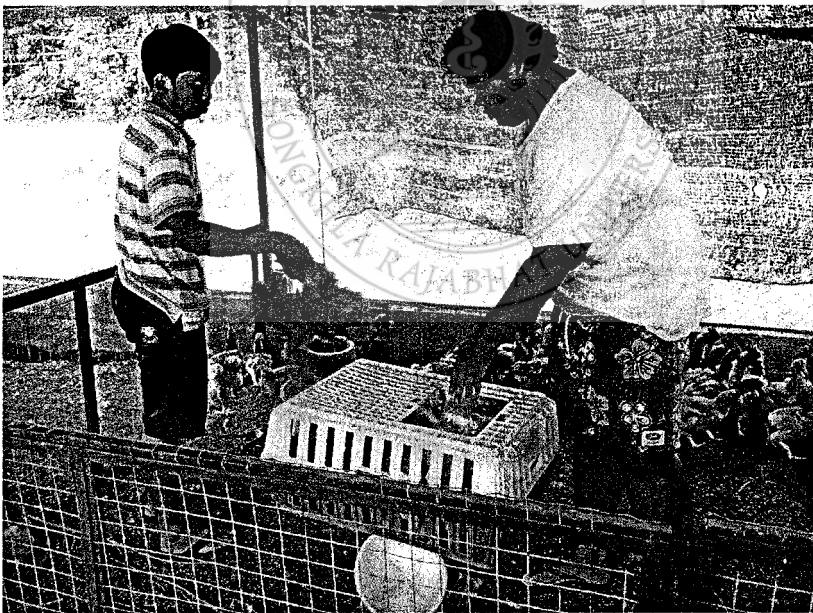


ภาพที่ 7

ไก่เบตง อายุ 1 เดือน ในสภาพการจัดการของเกษตรกร



ภาพที่ 8 การทำวัคซีน ไก่เบตง



ภาพที่ 9 การซั้่น้ำหนักไก่ทดลอง



แบบสัมภาษณ์ผู้บริโภคข้าวมันไก่

โครงการ“การพัฒนาการผลิตไก่เบตง ในเชิงพาณิชย์ของเกษตรกรในอำเภอคลองหอย  
โข่ง จังหวัดสงขลา”

ชื่อผู้ให้สัมภาษณ์.....

ชื่อร้าน.....

บ้านเลขที่.....หมู่ที่.....ตำบล.....อำเภอ.....จังหวัด.....

หมายเลขโทรศัพท์.....

1. ข้อมูลทั่วไป

1. เพศ  ชาย  หญิง
2. ศาสนา  พุทธ  อิสลาม  คริสต์  อื่นๆ (ระบุ).....
3. ระดับการศึกษา  
 ต่ำกว่าประถมศึกษา  ประถมศึกษา  มัธยมศึกษา  
 ปวส./อนุปริญญา  ปริญญาตรี  สูงกว่าปริญญาตรี
4. รายได้.....บาท/เดือน

## ส่วนที่ 2 ข้อมูลเกี่ยวกับพฤติกรรมการบริโภคข้าวมันไก่

5. เหตุผลที่ท่านพิจารณาในการเลือกซื้อข้าวมันไก่ (ตอบได้มากกว่า 1 ข้อ)
- |  |   |
|--|---|
| <input type="checkbox"/> รสชาติ / ความอร่อย    | <input type="checkbox"/> ความน่ารับประทาน   |
| <input type="checkbox"/> ความสะอาด             | <input type="checkbox"/> ชื่อเสียง          |
| <input type="checkbox"/> ราคาเหมาะสม           | <input type="checkbox"/> มีคนแนะนำ          |
| <input type="checkbox"/> โฆษณา / ประชาสัมพันธ์ | <input type="checkbox"/> อื่นๆ (ระบุ) ..... |
6. ท่านบริโภคข้าวมันไก่บ่อยแค่ไหน
- |  |   |
|--|---|
| <input type="checkbox"/> ทุกวัน            | <input type="checkbox"/> 2-3 วัน/ ครั้ง     |
| <input type="checkbox"/> สัปดาห์ละ 1 ครั้ง | <input type="checkbox"/> อื่นๆ (ระบุ) ..... |
7. การบริโภคข้าวมันไก่แต่ละครั้ง ท่านมีค่าใช้จ่าย ประมาณ ..... บาท
8. ท่านรู้จักไก่เบตงหรือไม่
- |                                 |                                    |
|---------------------------------|------------------------------------|
| <input type="checkbox"/> รู้จัก | <input type="checkbox"/> ไม่รู้จัก |
|---------------------------------|------------------------------------|
9. ถ้ามีข้าวมันไก่ที่ทำจากไก่เบตง ท่านจะซื้อหรือไม่ เหตุผล
- |   |
|---|
| <input type="checkbox"/> ซื้อ เพราะ .....     |
| <input type="checkbox"/> ไม่ซื้อ เพราะ .....  |
| <input type="checkbox"/> ไม่แน่ใจ เพราะ ..... |
10. ท่านยอมรับราคาข้าวมันไก่ที่ทำจากไก่เบตงที่สูงกว่าราคาข้าวมันไก่ที่ทำจากไก่เนื้อทั่วไปในระดับใด
- |                                      |   |
|--------------------------------------|---|
| <input type="checkbox"/> ประมาณ 10 % | <input type="checkbox"/> ประมาณ 20 %        |
| <input type="checkbox"/> ประมาณ 30 % | <input type="checkbox"/> อื่นๆ (ระบุ) ..... |



แบบสัมภาษณ์ร้านจำหน่ายข้าวมันไก่

โครงการ“การพัฒนาการผลิตไก่เบตง ในเชิงพาณิชย์ของเกษตรกรในอำเภอคลองหอย  
โข่ง จังหวัดสงขลา”

ชื่อผู้ให้สัมภาษณ์.....  
ชื่อร้าน.....  
บ้านเลขที่.....หมู่ที่.....ตำบล.....อำเภอ.....จังหวัด.....  
หมายเลขโทรศัพท์.....

1.ข้อมูลทั่วไป

1. เพศ  ชาย  หญิง
2. ศาสนา  พุทธ  อิสลาม  คริสต์  อื่นๆ (ระบุ).....
3. ระดับการศึกษา  
 ต่ำกว่าประถมศึกษา  ประถมศึกษา  มัธยมศึกษา  
 ปวส./อนุปริญญา  ปริญญาตรี  สูงกว่าปริญญาตรี
4. ประสบการณ์ในการประกอบอาชีพจำหน่ายข้าวมันไก่ประมาณ ..... ปี
5. จำนวนแรงงานที่ใช้ร้านทั้งหมด (รวมเจ้าของร้าน) ..... คน

ส่วนที่ 2 ข้อมูลเกี่ยวกับการจำหน่ายข้าวมันไก่ของร้าน

6. ไก่ที่ท่านนำมาทำข้าวมันไก่เป็นไก่พันธุ์อะไรบ้าง  
 ไก่พื้นเมือง  
 ไก่ลูกผสม  
 ไก่เนื้อ  
 ไก่ไขปลดระวาง  
 อื่นๆ ระบุ .....

7. ขนาดของไก่ที่ท่านซื้อมาทำข้าวมันไก่น้ำหนักเฉลี่ย..... กิโลกรัม/ตัว
8. ปริมาณไก่ที่ขาย จำนวน.....ตัว/วัน
9. ท่านรู้จักไก่เบตงหรือไม่  
 รู้จัก  ไม่รู้จัก
10. ท่านคิดว่าผู้บริโภคมีความต้องการข้าวมันไก่ที่ทำจากไก่เบตงหรือไม่  
 ต้องการ  
 ไม่ต้องการ เพราะ .....
11. ท่านคิดว่าไก่เบตง (ชำแหละแล้ว) ควรมีราคาเท่าไรถึงจะเหมาะสม  
.....บาท/กิโลกรัม







1.6 การวิจัยและพัฒนาารูปแบบการจัดกระบวนกรเรียนการสอนให้นักศึกษามีความสามารถสู่การประกอบอาชีพธุรกิจอาหารตลอดห่วงโซ่อุปทาน กรณีศึกษา ปลาหวาน ผลิตภัณฑ์ชุมชนกลุ่มแม่บ้าน ต.หัวเขา อ.สิงหนคร จ.สงขลา (หัวหน้าโครงการวิจัย) โดยได้รับทุนสนับสนุนการวิจัยจากสำนักงานกองทุนสนับสนุนการวิจัย (สกว.) งบประมาณประจำปี 2552

1.7 การประมาณกราฟการเจริญเติบโตและการพัฒนาทางการสืบพันธุ์ของไก่เบตง (หัวหน้าโครงการวิจัย) ได้รับทุนสนับสนุนการวิจัยจากสำนักงานคณะกรรมการการอุดมศึกษางบประมาณประจำปี 2554

1.8 การศึกษาการเจริญเติบโตของไก่สาวและค่าทางพันธุกรรมลักษณะการให้ผลผลิตไข่ในแม่ไก่เบตง (หัวหน้าโครงการวิจัย) ได้รับทุนสนับสนุนการวิจัยจากสำนักงานการวิจัยแห่งชาติ (วช.) งบประมาณประจำปี 2554

1.9 การพัฒนาการผลิตไก่เบตงในเชิงพาณิชย์ของเกษตรกรในอำเภอคลองหอยโข่ง จังหวัดสงขลา (หัวหน้าโครงการวิจัย) ได้รับทุนสนับสนุนการวิจัยจากสำนักงานคณะกรรมการการอุดมศึกษางบประมาณประจำปี 2558

## 2.งานวิจัยที่ตีพิมพ์

**Buakeeree, K and P. Nualhnuplong.**2016. Effect of dietary protein and energy levels on growth performances and reproductive system development in female Betong chicken (*Gallus domesticus*) during growing-pullet period. Khon Kaen Agriculture J.469-478.

**Buakeeree, K and P. Nualhnuplong.**2016. Effects of Photoperiod on Production Performances and Reproductive Development of Female Betong Chicken (*Gallus domesticus*). The 3<sup>rd</sup> IBCELC Conference Proceeding, Okinawa pp. 45-51, Japan..

**ครวญ บัวศิริ.** 2551. ผลการใช้ไบฟิซป่นบางชนิดในอาหารต่อสมรรถภาพการให้ผลผลิตไข่ของไก่ไข่และคุณภาพไข่ ใน การประชุมวิชาการของมหาวิทยาลัยสงขลานครินทร์ วิทยาเขตปัตตานี ประจำปี 2551

**ครวญ บัวศิริ และ มงคล เทพรัตน์.** 2549. การศึกษารูปแบบการเลี้ยงร่วมกับการใช้บอร์เพ็ดบดผงต่อสมรรถภาพการผลิตสุกรพื้นเมือง.การประชุมทางวิชาการ ครั้งที่ 44 มหาวิทยาลัยเกษตรศาสตร์ . 30 มกราคม – 2 กุมภาพันธ์ 2549 . มหาวิทยาลัยเกษตรศาสตร์, กรุงเทพฯ.

## ผู้วิจัยร่วม

ชื่อ อ.ดร.มงคล เทพรัตน์  
MongkolThepparat, Ph.D.  
หน่วยงาน โปรแกรมวิชาเกษตรศาสตร์ คณะเทคโนโลยีการเกษตร  
มหาวิทยาลัยราชภัฏสงขลา ต. เขารูปช้าง อ.เมือง จ.สงขลา  
โทร 074-336964 โทรสาร 074-336964  
โทรศัพท์มือถือ 081 542 6752  
e-mail : [mthepparat@gmail.com](mailto:mthepparat@gmail.com)

## ประวัติการศึกษา

2538 วท.บ. (เกษตรศาสตร์) สถาบันเทคโนโลยีพระจอมเกล้าคุณทหารลาดกระบัง  
2542 วท.ม. (สัตวศาสตร์) มหาวิทยาลัยสงขลานครินทร์  
2555 ปร.ด. (สัตวศาสตร์) มหาวิทยาลัยขอนแก่น

## งานตีพิมพ์

- Puangdee, S., M. Duangjinda, W. Boonkum, S. Katawatin, S. Buaban, **M. Thepparat**.  
2016. Genetic associations between milk fat-to-protein ratio, milk production and fertility in the first two lactations of Thai Holsteins dairy cattle. . Animal Science Journal, doi: 10.1111/asj.12685.
- Thepparat, M.**, W.Boonkum, M. Duangjinda, S. Tumwasorn, S.Nakavisut and T.Thongchumroon. 2015. Genetic evaluation using random regression models with different covariance functions for test-day milk yield in an admixture population of Thailand goats. Animal Science Journal, 86 : 655-660.
- Thepparat, M.**, M. Duangjinda, S. Thumwasorn, S. Anothaisinthawee and W. Boonkum.  
2012. Random heterosis effects on genetic parameters, estimation of birth weight, and Kleiber ratio in a population admixture of Thailand goats. LivestSci, 147 : 27-32.
- ธำรง ทองจำรูญ, **มงคล เทพรัตน์**, มนต์ชัย ดวงจินดา และ สุวิทย์ อโนทัยสินทวี. 2554. การประมาณค่าพารามิเตอร์ทางพันธุกรรมการให้น้ำนมในแพะลูกผสมโดยใช้โมเดลวันทดสอบรีเกรซชันส์ม . แก่นเกษตร. 39:271-278.

## งานประชุมวิชาการ

- Thepparat , M.,** S. Trimanee, P. Klomtong, S. Mhadmhan. 2016. Analysis of growth curves in Betong chicken. The 17th AAAP Animal Science Congress, Fukuoka pp.806-809.22-25 August 2016, Japan.
- Thepparat , M.,** S. Nakavisut, S. Anothaisinthawee and T. Thepparat. 2014. Genetic Parameters for Weight and Size at Birth in Saanen Goat. in Proc. The 16th AAAP Animal Science Congress. Yogyakarta, pp. 120-123. 10-14 November 2014. , Indonesia.
- Thepparat , M.,** S. Nakavisut and S. Anothaisinthawee. 2014. Comparison of models for describing the lactation curve of Saanen goat. inThe 2<sup>nd</sup> Asian -Australasian Dairy Goat Conference 2014, Bogor. pp 279-281. 25-27April 2014. Indonesia.
- Thepparat.M.,** W. Boonkum, M. Duangjinda, S. Nakavisut, and T. Thongjumroon. 2012. Genetic Parameters Estimation for Doe Productivity Traits in Admixture Population of Thailand Goats. The 15th AAAP Animal Science Congress of the Asian-Australasian Association of Animal Production Societies. pp. 1772-1777. 26-30 November 2012. Thailand.
- Thepparat, M.,** S. Tumwasorn, S. Anothaisinthawee, S. Nakavisut, C. Kantanamalakul, and M. Duangjinda. 2010. Genetic Parameters for Body Weight at Birth and Weaning in a Mixed Population of Thai Native, Anglo Nubian, Saanen and Crossbred Goat. P-512-515 in Proc. The 14th AAAP Animal Science Congress.,Pingtung, 23-27 August 2010. Taiwan, ROC.
- Thepparat, M.,** M. Duangjinda, and J. Na Ayudtaya.2008. Variance Components, Genetic Parameters for Body Weight and Body Size at Birth and Wean in Thai Native Goat. The 13th AAAP Animal Science Congress - Animal Agriculture and the role of small holder farmers in a global. 22-26 September 2008. NCC&ICC, Hanoi.
- พิชญานิภา กล่อมทอง, ทวีศิลป์ จินด้าง, มงคล เทพรัตน์ และ ไพบุลย์ ศรีสิทธิยานนท์. 2559. การประมาณค่าพารามิเตอร์ทางพันธุกรรมของลักษณะทางการสืบพันธุ์ ในเปิดไขพันธุ์ กากีแคมเบลล์ภายใต้สภาพการเลี้ยง ณ ศูนย์วิจัยและบำรุงพันธุ์สัตว์สุราษฎร์ธานี. เกษตร ฉบับพิเศษ 44 (2) : 1005 -1009.
- ครวญ บัวศิริ และ มงคล เทพรัตน์. 2549. การศึกษารูปแบบการเลี้ยงร่วมกับการใช้บ่อระเห็ด บดผงต่อสมรรถภาพการผลิตสุกรพื้นเมือง.การประชุมทางวิชาการ ครั้งที่ 44 มหาวิทยาลัยเกษตรศาสตร์ . 30 มกราคม – 2 กุมภาพันธ์ 2549 . มหาวิทยาลัยเกษตรศาสตร์, กรุงเทพฯ

## บทความวิชาการ

มงคล เทพรัตน์, มนต์ชัย ดวงจินดาและ สมเกียรติ สายธนู. 2553. กลยุทธ์การปรับปรุงพันธุ์แพะของประเทศไทยเพื่อการผลิตอย่างยั่งยืน. แก่นเกษตร 38:395-408.

## ผู้วิจัยร่วม

ชื่อ อ.ดร.ธัญจิรา เทพรัตน์  
 หน่วยงาน โปรแกรมวิชาเกษตรศาสตร์ คณะเทคโนโลยีการเกษตร  
 มหาวิทยาลัยราชภัฏสงขลา ต. เขารูปช้าง อ.เมือง จ.สงขลา  
 โทร 074-336964 โทรสาร 074-336964  
 โทรศัพท์มือถือ 086 9414683  
 e-mail : thepparat@gmail.com

## ประวัติการศึกษา

2534 วท.บ. (สัตวศาสตร์) มหาวิทยาลัยสงขลานครินทร์  
 2540 วท.ม. (สัตวศาสตร์) มหาวิทยาลัยสงขลานครินทร์  
 2555 ปรัช. (สัตวศาสตร์) มหาวิทยาลัยขอนแก่น

สาขาวิชาการที่มีความชำนาญพิเศษ สรีรวิทยาการสืบพันธุ์ในสัตว์เลี้ยง, เทคนิคทางด้านเทคโนโลยีชีวโมเลกุล (โปรตีนโอมิกส์)

ผลงานวิจัยที่ตีพิมพ์ (5 ปี ที่ผ่านมา)

จิตศักดิ์ เมืองเขียว, ไชยวรรณ วัฒนจันทร์ และธัญจิรา เทพรัตน์. 2559. ผลของเลซตินจากเมล็ดทานตะวันระดับต่างๆ ในสารละลายเจือจางต่อคุณภาพน้ำเชื้อแพะแช่แข็ง. วารสารแก่นเกษตร 44 (2): 271-278.

Thepparat, T., Maungkhiow, J., Kaphol, C., Chansaad, J., Leingcharoen, N., and Roytrakul, S. 2016. Major proteins in caprine seminal plasma. Proceeding in 16th Asian-Australasian Association of Animal Production Societies (AAAP) Congress, 22-25 August, 2016, Kyushu Sangyo University, Fukuoka, Japan.

Thepparat, T., S. Katawatin, T. Vongpralub, M. Duangjinda, S.Thammasirak, and A. Utha 2010. Spermatozoa Proteins Associated with Semen Quality in Brahman Bull. P-1530-1533 in Proc. The 14th AAAP Animal Science Congress., Pingtung, Taiwan, ROC.

Thepparat T, Katawatin S, Vongpralub T, Duangjinda M, Thammasirak S, Utha A. Separation of bovine spermatozoa proteins using 2D-PAGE revealed the relationship between tektin-4 expression patterns and spermatozoa motility. Theriogenology 2012; 77(9): 1816-21.

- Thunchira Thepparat, Suporn Katawatin, Thevin Vongpralub, Monchai Duangjinda, Sompong Thammasirirak, and Apirak Utha 2012. Markedly Different Expression in Mature Bovine Proacrosin Binding Protein (sp32). Thai J Vet Med. 42(4): 463-469.
- T. Thepparat, S. Katawatin, T. Vongpralub, M. Duangjinda, S. Thammasirirak and A. Utha 2012. Separating of bovine seminal plasma proteins by using 2D-PAGE revealed the different profile of PDC-109. KHON KAEN AGR J. 40 (2Suppl) :387-391.
- Maungkhiow, J., C. Kaphol, and T. Thepparat. 2014. Efficacy of estrus synchronization methods with fixed-time artificial insemination in admixture breed goat. Proceeding in 16th Asian-Australasian Association of Animal Production Societies (AAAP) Congress, November 10-14, 2014, Gadjah Mada University, Yogyakarta, Indonesia.
- Taweetilp, J., O. Pimpa, and T. Thepparat. 2014. Egg production potentials of Thai Indigenous Chicken raised in individual battery cage, floor pen and free range under rural condition. Proceeding in 16th Asian-Australasian Association of Animal Production Societies (AAAP) Congress, November 10-14, 2014, Gadjah Mada University, Yogyakarta, Indonesia.

#### งานวิจัยที่อยู่ระหว่างดำเนินการ

The study on caprine seminal plasma proteins associated with male fertility

The Development of Betong Chicken Production for Commerce in Klong Hoi Kong District, Songkhla Province

Epidemiology of gastrointestinal nematodes of goats on farmers in lower southern region