



**การเข้าสำรวจเกาะกระของหน่วยงานภาครัฐและภาคเอกชน
(สำเนา)**

บริษัท กสท. โทรคมนาคม จำกัด (มหาชน)
CAT TELECOM PUBLIC COMPANY LIMITED
ที่ กสท บต.(ต)(คช)/041

ศูนย์บริการเขตใต้
490/1 ถนนเพชรเกษม
อ.หาดใหญ่ จ.สงขลา 90110

3 กุมภาพันธ์ 2549

เรื่อง ขอสำรวจพื้นที่เกาะกระเพื่อติดตั้งระบบสื่อสาร
เรียน ผู้จัดการกองเรือภาคที่ 2

ด้วย บริษัทเซฟรอน ประเทศไทยสำรวจและผลิต จำกัด ซึ่งเป็นบริษัทสัมปทานขุดเจาะแก๊สในอ่าวไทย มีแผนงานที่จะขยายการผลิต และลดความเสี่ยงจากการใช้แรงงานคนไปเป็นระบบอัตโนมัติโดยใช้เทคโนโลยีด้านระบบสื่อสารวิทยุไมโครเวฟควบคุมการทำงาน

ทั้งนี้ บริษัท เซฟรอนฯ ได้ไว้วางใจให้ บริษัท กสท. โทรคมนาคม จำกัด (มหาชน) เป็นผู้ดำเนินการจัดหาและติดตั้งระบบสื่อสาร

จากเหตุดังกล่าว บริษัท กสท. โทรคมนาคม จำกัด (มหาชน) ได้ออกแบบระบบสื่อสาร โดยจะต้องติดตั้งสถานีทวนสัญญาณบนเกาะกระ ซึ่งอยู่ในความรับผิดชอบของกองทัพเรือ และเพื่อให้การออกแบบผิดพลาดน้อยที่สุด บริษัท กสท. โทรคมนาคม จำกัด (มหาชน) จึงขออนุญาตเข้าไปสำรวจพื้นที่บนเกาะกระ

จึงเรียนมาขอความอนุเคราะห์จากกองเรือภาคที่ 2 ให้คณะสำรวจ (ประมาณ 5 คน) เข้าดูพื้นที่บนเกาะกระด้วย จักขอขอบคุณยิ่ง

ขอแสดงความนับถือ

นายประพันธ์ จุลนวล

(ประพันธ์ จุลนวล)

ผู้จัดการศูนย์บริการเขตใต้

ส่วนควบคุมคุณภาพ (นายอำนาจ พุนดี)

โทรศัพท์ 0 - 7423 - 1080 ต่อ 4201

โทรศัพท์มือถือ 0 - 1419 - 0123

โทรสาร 0 - 7423 - 1080 ต่อ 4207

(สำเนา)



ที่ ทส ๐๔๐๔.๘/๒๓๖

ศูนย์อนุรักษ์ทรัพยากรทางทะเลและชายฝั่งที่ ๓ (สงขลา)

๖๑๘/๑ หมู่ที่ ๒ ถนนกาญจนวนิช ตำบลพะวง

อำเภอเมือง

จังหวัดสงขลา ๙๐๑๐๐

๓ กุมภาพันธ์ ๒๕๔๕

เรื่อง เพื่อทราบการเข้าปฏิบัติงานในพื้นที่หมู่เกาะกระ จังหวัดนครศรีธรรมราช

เรียน ผู้บัญชาการกองเรือภาคที่ ๒ กองเรือยุทธการ

ด้วยศูนย์อนุรักษ์ทรัพยากรทางทะเลและชายฝั่งที่ ๓ (สงขลา) สำนักอนุรักษ์ทรัพยากรทางทะเลและชายฝั่ง กรมทรัพยากรทางทะเลและชายฝั่ง กระทรวงทรัพยากรธรรมชาติและสิ่งแวดล้อม มีหน้าที่ในการสงวน, อนุรักษ์, ฟื้นฟูทรัพยากรทางทะเลและชายฝั่ง ป้องกันและปราบปรามการทำลายทรัพยากรทางทะเลและชายฝั่ง มีพื้นที่เขตรับผิดชอบชายฝั่งทะเลอ่าวไทยตอนล่างตั้งแต่จังหวัดนครศรีธรรมราชถึงจังหวัดนราธิวาส ในการนี้ ศูนย์ฯ ได้กำหนดแผนการปฏิบัติงานในเดือนกุมภาพันธ์และส่งเจ้าหน้าที่พร้อมเรือทรัพยากรฯ ๒๑๖ เข้าปฏิบัติงานในพื้นที่บริเวณหมู่เกาะกระ โดยมีนายไพโรจน์ ช่วยวงศ์ ตำแหน่งเจ้าพนักงานประมง ๕ เป็นหัวหน้าชุดปฏิบัติงาน พร้อมเจ้าหน้าที่ รวม ๘ นาย ในระหว่างวันที่ ๑๕ - ๒๔ กุมภาพันธ์ ๒๕๔๕ เพื่ออนุรักษ์ป้องกันใฝ่ระวัง ทรัพยากรทางทะเลและชายฝั่ง เช่น ปะการัง เต่าทะเล ระบบนิเวศทางทะเลโดยรวมของหมู่เกาะกระ รายละเอียดตามแผนปฏิบัติงานที่ได้แนบมาพร้อมนี้

อนึ่งตามหนังสือกองเรือภาคที่ ๒ กองเรือยุทธการ ที่ กท ๐๕๑๒.๓/๖๖ ลงวันที่ ๒๓ มกราคม ๒๕๔๕ ขอสนับสนุนข้อมูลทรัพยากรทางทะเลในบริเวณพื้นที่เกาะกระนั้นขณะนี้อยู่ระหว่างการรวบรวมข้อมูลในด้านต่างๆ และทางศูนย์อนุรักษ์ทรัพยากรทางทะเลและชายฝั่งที่ ๓ (จ.สงขลา) จะได้แจ้งให้ทราบในโอกาสต่อไป

จึงเรียนมาเพื่อโปรดทราบและเพื่อเป็นการประสานราชการต่อไป

ขอแสดงความนับถือ

นายยุทธศักดิ์ พรรชนประเทศ

(ยุทธศักดิ์ พรรชนประเทศ)

หัวหน้าศูนย์อนุรักษ์ทรัพยากรทางทะเลและชายฝั่งที่ ๓ (สงขลา)

งานธุรการ

โทรศัพท์/โทรสาร ๐-๓๔๔๔-๘๕๘๔

(สำเนา)



ที่ ทส ๐๔๐๓/๓๓๕

ศูนย์วิจัยทรัพยากรทางทะเลและชายฝั่งอ่าวไทย

ตอนล่าง

๑๕๘ หมู่ที่ ๘ ต.พะวง อ.เมือง จ.สงขลา ๙๐๐๐

๑๒ กรกฎาคม ๒๕๔๕

เรื่อง ขอส่งรายงานการสำรวจทรัพยากรหมู่เกาะกระ จ.นครศรีธรรมราช

เรียน ผู้บัญชาการกองเรือภาคที่ ๒ กองเรือยุทธการ

สิ่งที่ส่งมาด้วย ๑. เอกสารรายงานผลการสำรวจทรัพยากรหมู่เกาะกระ เบื้องต้น ๑ ฉบับ

ตามที่หน่วยงานกรมทรัพยากรทางทะเลและชายฝั่ง โดยศูนย์วิจัยทรัพยากรทางทะเลและชายฝั่ง อ่าวไทยตอนล่าง ร่วมกับสถาบันวิจัยและพัฒนา ฯ ภูเก็ต ศูนย์วิจัย ฯ อ่าวไทยฝั่งตะวันออก ศูนย์วิจัย ฯ อ่าวไทยตอนกลาง และศูนย์อนุรักษ์ที่ ๓ สงขลา ดำเนินการสำรวจสถานภาพทรัพยากรทางทะเลและชายฝั่งหมู่เกาะกระ จังหวัดนครศรีธรรมราช ตั้งแต่เดือน เมษายน ๒๕๔๕ เป็นต้นมา นั้น เนื่องจากพื้นที่เกาะกระเป็นพื้นที่ที่มีความสำคัญในเรื่องทรัพยากรทางทะเลและชายฝั่งที่มีวามหลากหลายทางชีวภาพสูง เหมาะสมในการพัฒนาและควรแก่การอนุรักษ์ ซึ่งปัจจุบันกำลังถูกคุกคามอย่างยิ่ง จึงขอเรียนเสนอข้อมูลเบื้องต้นของเกาะกระมาเพื่อทราบ

หมู่เกาะกระมีแนวปะการังที่สวยงามและสภาพยังสมบูรณ์ดีเยี่ยม มีแนวปะการังทั้งสิ้น ๒๖๓ ไร่ เหมาะสำหรับการส่งเสริมการท่องเที่ยว นอกจากนั้นยังพบปะการังบางชนิด เช่น ปะการังเปล่งแสงขาว ปะการังเขากวาง เป็นปะการังชนิดที่พบเฉพาะทางฝั่งทะเลอันดามัน ไม่เคยพบทางฝั่งอ่าวไทย เนื่องจากต้องการพื้นที่ที่มีคุณภาพน้ำใสและแสงสว่างมาก จึงเป็นการพบครั้งแรกที่เกาะกระ และเป็นการบ่งบอกถึงสภาพแวดล้อมที่ยังสมบูรณ์ บนเกาะกระมีหาดทรายขาวสะอาดสวยงาม ความยาว ๑๓๘ เมตร เป็นแหล่งวางไข่เต่าทะเลชนิดเต่าตนุ ขึ้นวางไข่ทุกปี ในอดีตไม่เคยมีข้อมูลที่ชัดเจน ไข่เต่าทะเลที่เกาะกระจะถูกเก็บโดยชาวประมงหมด แต่จากการสำรวจครั้งนี้พบว่า มีเต่าทะเลขึ้นวางไข่ที่เกาะกระไม่น้อยกว่าปีละ ๓๐ รัง (ประมาณ ๓,๐๐๐ ฟอง) ซึ่งปัจจุบัน ศูนย์วิจัย ฯ อ่าวไทยตอนล่าง ได้รวบรวมไข่เต่าทะเลมาทำการเพาะฟักแล้ว จำนวน ๘๐๕ ฟอง คาดว่าลูกเต่า

จะเกิดประมาณ ๖๐ เปอร์เซ็นต์ (ลูกเต๋าจะเกิดเป็นตัวประมาณปลายเดือนสิงหาคม) ลูกเต๋าทะเลที่ได้จะทำการอนุบาลเพื่อปล่อยกลับสู่ทะเลในโอกาสแรกและสถานที่ที่เหมาะสมต่อไป (รายละเอียดและภาพประกอบดังรายงานที่แนบ)

เนื่องจากหมู่เกาะกระอยู่ค่อนข้างไกล การสำรวจศึกษามีความยากลำบากและต้องใช้งบประมาณมาก แม้ในการดูแลตรวจตราที่ยากในการดูแลให้ทั่วถึง จึงยังคงมีการทำลายทรัพยากรอยู่ตลอดเวลา เช่น การทำประมงโดยใช้ระเบิด ซึ่งยังคงเห็นร่องรอยการระเบิดที่ทำให้ปะการังเสียหายเป็นบริเวณกว้าง การทำการประมงเรืออวนลาก โดยเฉพาะเรืออวนลากคู่ที่เข้ามาลากจนใกล้ฝั่งมาก ซึ่งพบเห็นเป็นประจำ จากคำบอกเล่าและในการสำรวจของเจ้าหน้าที่กรมทรัพยากรทางทะเลและชายฝั่งก็เคยพบ และได้ทำการจับกุมไปแล้วบางราย เกาะกระยังเป็นพื้นที่ที่ชาวประมงใช้จอดเรือหลบลมในขณะที่ออกทำการประมงและได้ทำการทิ้งสมอบนแนวปะการังบ่อยครั้งที่ทำให้ปะการังเสียหาย นอกจากนี้ยังมีเศษอวนจำนวนมากที่ถูกทิ้งให้ติดอยู่ในแนวปะการัง เป็นส่วนหนึ่งที่ทำลายแนวปะการังโดยตรง

อีกประการหนึ่งคือชาวประมงเมื่อมาจอดเรือมักขึ้นมาเก็บไข่เต๋าทะเล ซึ่งจะพบได้เกือบตลอดปี แม้ในช่วงเจ้าหน้าที่ไปสำรวจและตรวจพื้นที่ เคยพบชาวประมงที่ขึ้นไปจุดไข่เต๋าทะเลและอาการที่พบแสดงถึงความพร้อมที่จะทำร้ายเจ้าหน้าที่หากมีการจับกุม ซึ่งค่อนข้างจะเป็นอันตราย เพราะชาวประมงส่วนใหญ่มีอาวุธติดตัวไปด้วย เจ้าหน้าที่จึงต้องระมัดระวังเป็นพิเศษ

แต่จากความสวยงามและความสมบูรณ์ของพื้นที่ และความหลากหลายของทรัพยากรสูง จึงเห็นควรพิจารณาเน้นส่งเสริมพัฒนาการท่องเที่ยวและส่งเสริมการอนุรักษ์ โดยเฉพาะการประกาศเป็นพื้นที่อุทยานหรือพื้นที่อนุรักษ์สิ่งแวดล้อม เพื่อให้มีหน่วยงานช่วยดูแลมากขึ้น และสามารถดูแลได้ทั่วถึงเพิ่มมากขึ้น

จึงเรียนมาเพื่อ โปรดทราบ

ขอความแสดงความนับถือ

นายสุพจน์ จันทราภรณ์ศิลป์

(สุพจน์ จันทราภรณ์ศิลป์)

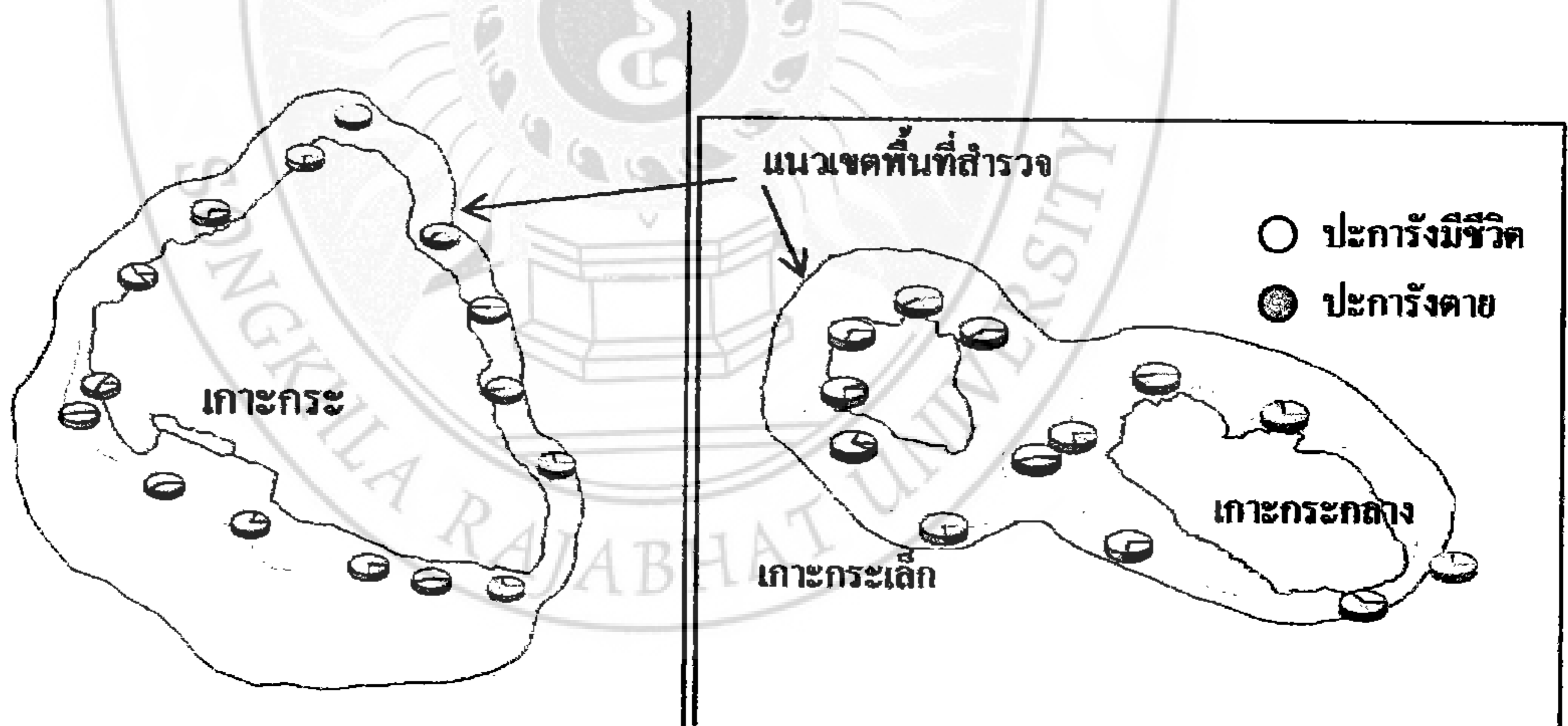
ผู้อำนวยการศูนย์วิจัยทรัพยากรทางทะเลและชายฝั่งอ่าวไทยตอนล่าง

รายงานสถานภาพทรัพยากรทางทะเลและชายฝั่งหมู่เกาะกระ จังหวัดนครศรีธรรมราช

กรมทรัพยากรทางทะเลและชายฝั่ง โดยศูนย์วิจัยทรัพยากรทางทะเลและชายฝั่งอ่าวไทยตอนล่าง โดยดำเนินการร่วมกับสถาบันวิจัยและพัฒนาทรัพยากรทางทะเลและชายฝั่งทะเลและป่าชายเลน ศูนย์วิจัยทรัพยากรทางทะเลและชายฝั่งอ่าวไทยตอนกลาง ศูนย์วิจัยทรัพยากรทางทะเลและชายฝั่งอ่าวไทยฝั่งตะวันออก และศูนย์อนุรักษ์ทรัพยากรทางทะเลและชายฝั่งที่ 3 จังหวัดสงขลา ได้ทำการสำรวจทรัพยากรทางทะเลและชายฝั่งหมู่เกาะกระ จังหวัดนครศรีธรรมราช ตั้งแต่ปีงบประมาณ พ.ศ.2548 เป็นต้นมา

ผลการสำรวจพบว่า บริเวณเกาะกระ ประกอบด้วยเกาะเล็ก ๆ สามเกาะ คือ เกาะกระ เกาะกลาง และเกาะเล็ก นอกจากนั้นยังมีกองหินอีกหนึ่งกอง อยู่ทางด้านใต้ของเกาะเล็ก เรียกว่า หินสูง สรุปสถานภาพเกาะกระดังต่อไปนี้

1. เกาะกระ ตัวเกาะมีเนื้อที่ 390,106 ตร.ม. ด้านทิศใต้ของเกาะกระมีหาดทรายยาว 138 เมตร ประกอบด้วยซากปะการังละเอียดสีขาวสวยงาม เป็นหาดแห่งเดียวที่เป็นแหล่งวางไข่เต่าทะเลที่สำคัญแห่งหนึ่ง จากรายงานของ Polunin 1974 สำรวจเกาะกระเมื่อ 23 มิถุนายน 2517 พบว่าร่องรอยมีเต่าทะเลชนิดเต่าตนุขึ้นวางไข่กว่า 100 ไข่

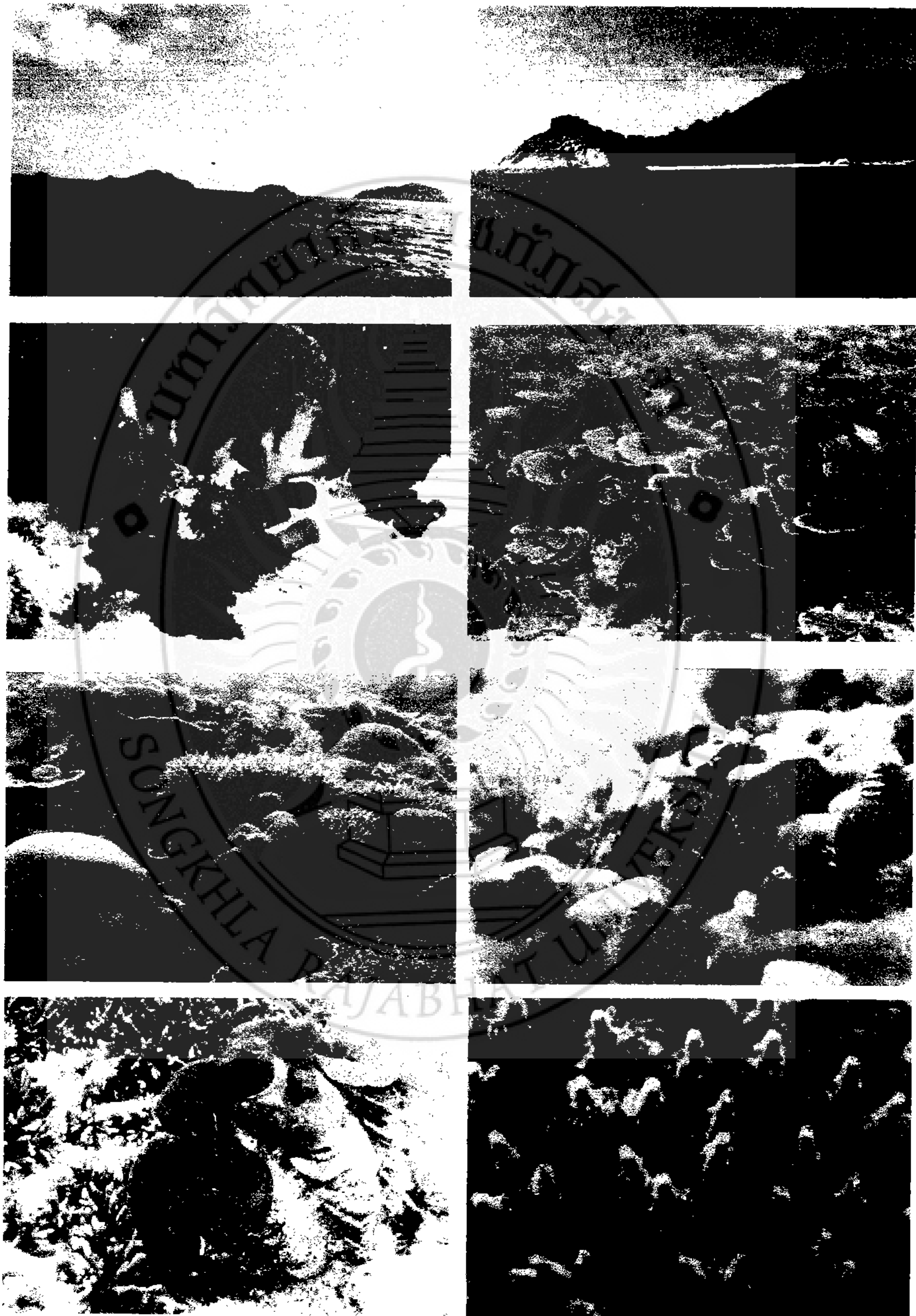


พบแนวปะการังอยู่โดยรอบเกาะพื้นที่

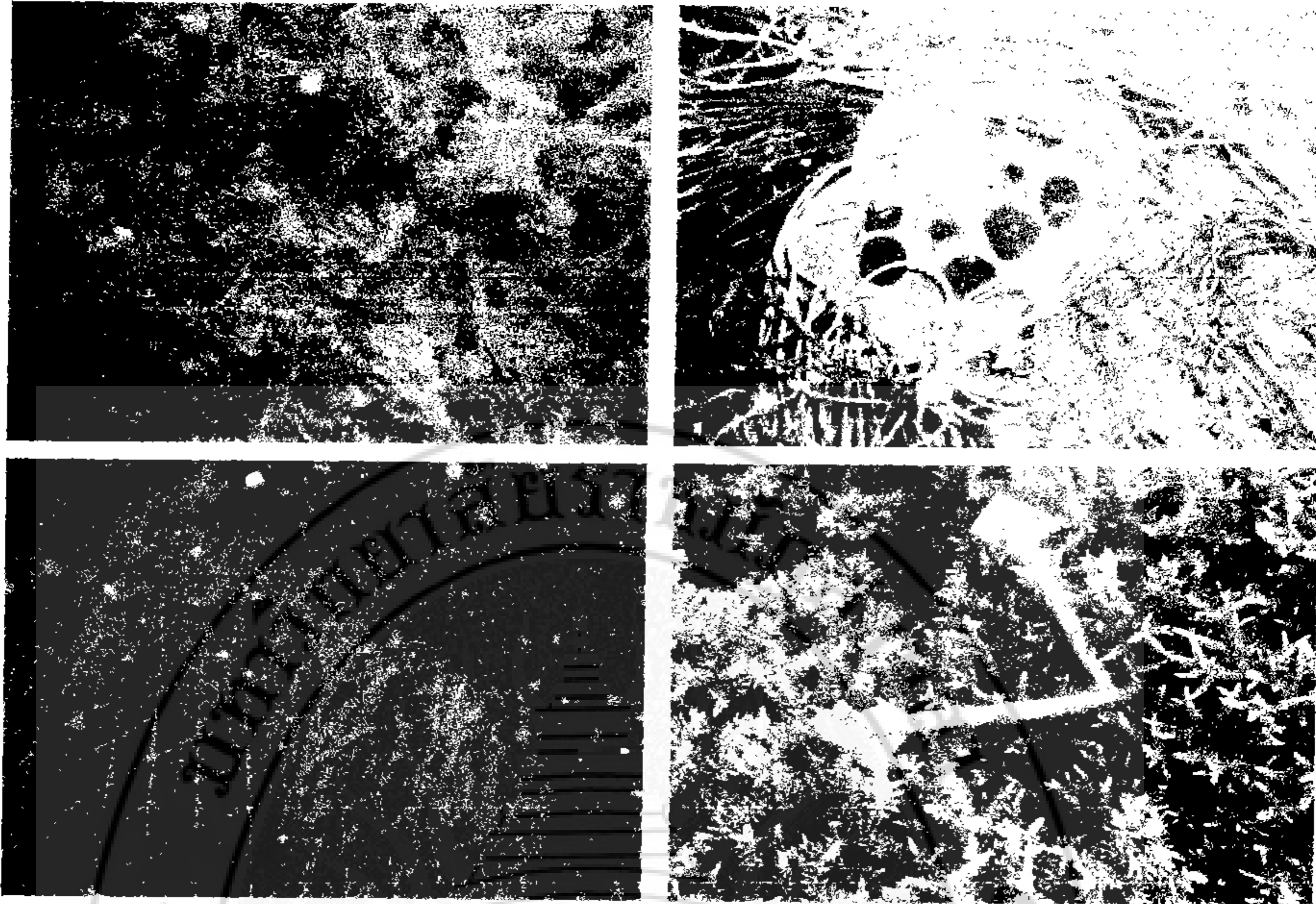
แนวปะการังทั้งหมด 263 ไร่ ปะการัง โดยรวมอยู่ในสภาพสมบูรณ์ (LC:DC = 2:1) LC = ปะการังมีชีวิต DC = ปะการังตาย

2. เกาะกระกลางและเกาะกระเล็ก เป็นเกาะขนาดเล็กอยู่ใกล้กัน พื้นที่แนวปะการังรวม 126 ไร่ ปะการังส่วนใหญ่อยู่ในสภาพสมบูรณ์เช่นเดียวกับเกาะกระ

3. หินสูง เป็นกองหินอยู่ด้านทิศใต้ของเกาะกระ มีก้อนหินโผล่พื้นผิวน้ำเล็กน้อย สํารวจแนวปะการังรอบ ๆ หินสูง พบแนวปะการังพื้นที่ 23 ไร่ อยู่ในสภาพเสื่อมโทรมมาก (LC:DC = 1:3)



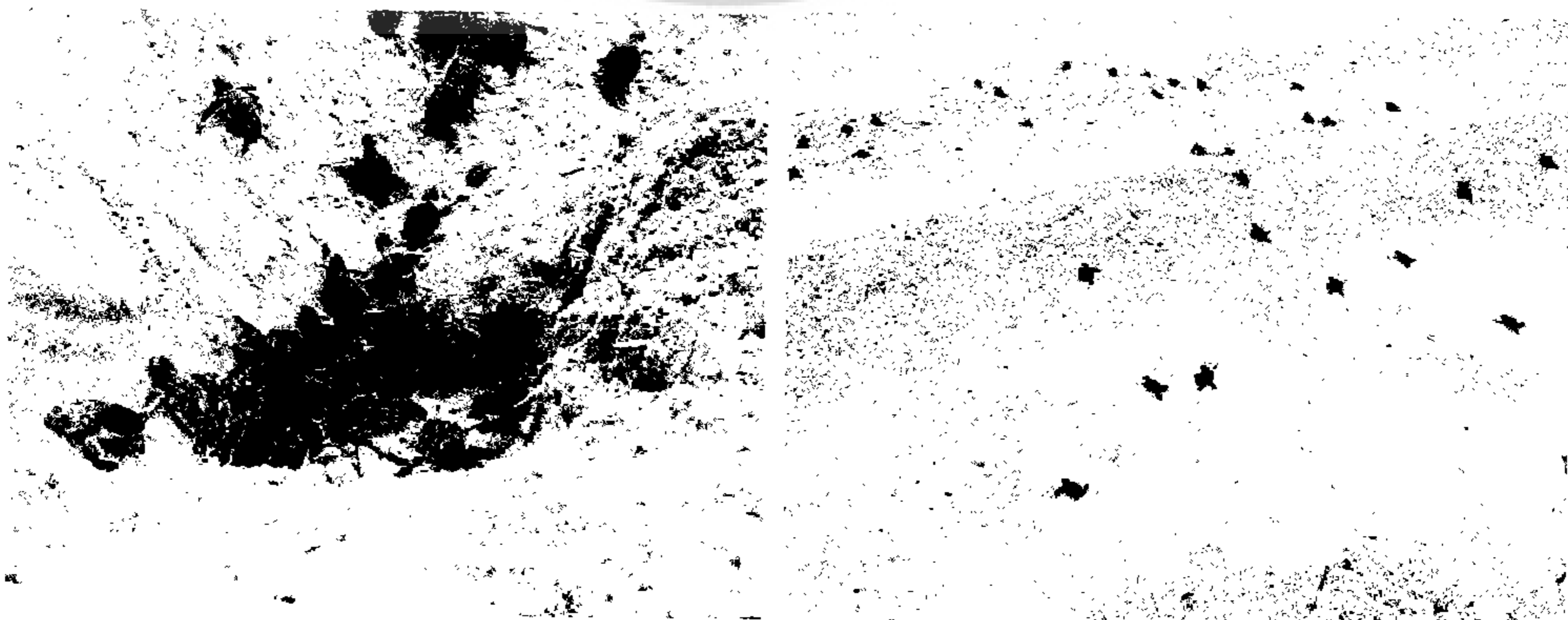
หมู่เกาะกระและสภาพความสมบูรณ์และสวยงามของแนวปะการัง



สภาพแนวปะการังที่เสียหายจากการถูกระเบิด เศษอวนจากการทำประมงและการทิ้งสมอเรือ

เต่าทะเล

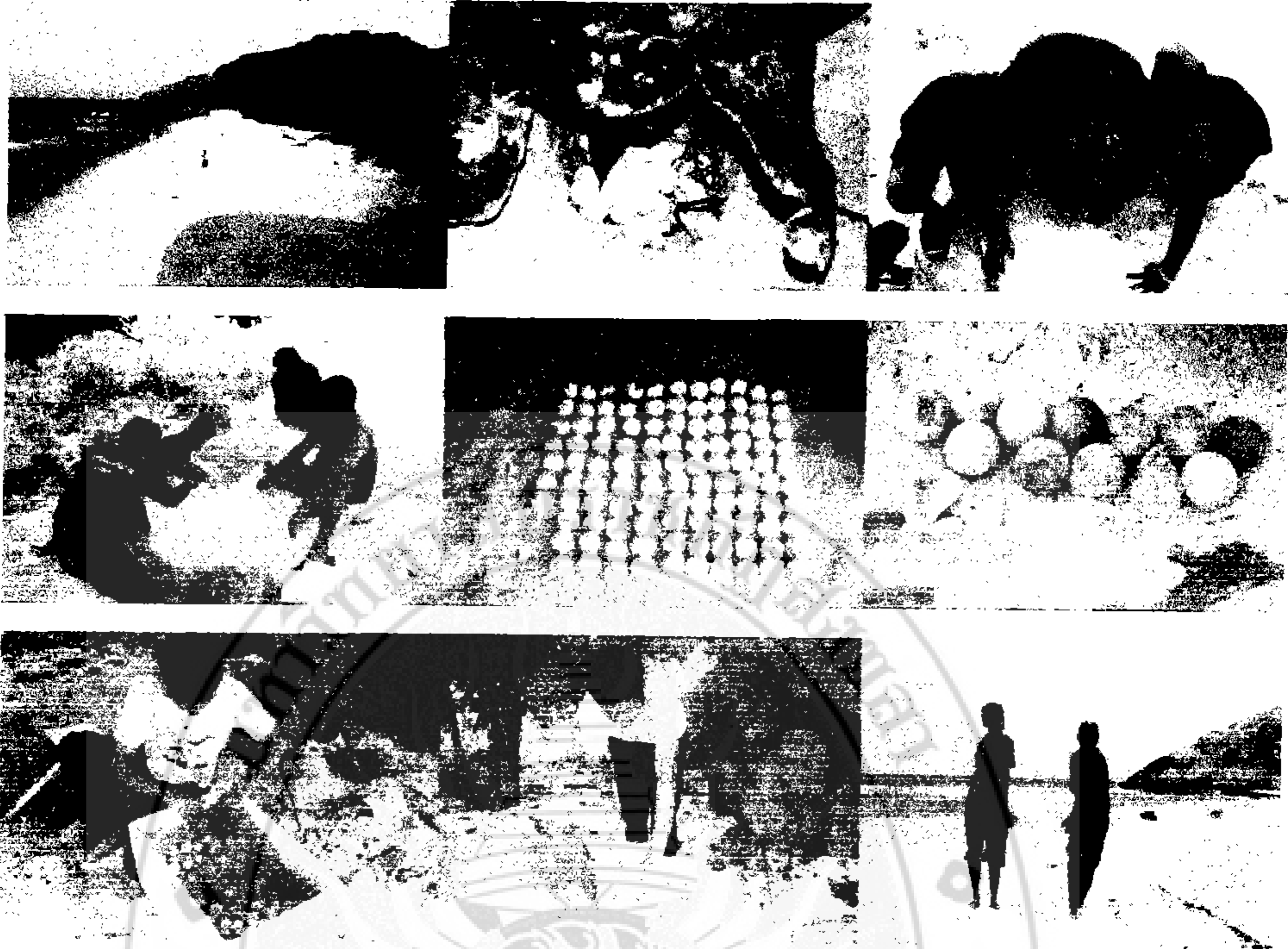
ด้านทิศตะวันตกเฉียงใต้ของเกาะกระจะมีหาดทรายขาว ซึ่งประกอบด้วยเศษซากปะการัง ละอองหิน จึงมีความขาวสะอาดเป็นพิเศษ หาดทรายมีความยาว 13.8 เมตร ความกว้างประมาณ 30 เมตร เป็นหาดทรายที่มีเต่าทะเลขึ้นมาวางไข่มานานแล้ว แต่เนื่องจากเป็นเกาะที่อยู่ห่างไกล ทำให้การดูแลไม่ทั่วถึง ไข่เต่าทะเลที่เคยมีจะถูกชาวประมงเก็บไปกินหมด จากรายงานของ Polunin, 1974 สำรวจเกาะกระเมื่อ 23 มิถุนายน 2517 พบเต่าทะเลชนิดเต่าตนุขึ้นมาวางไข่ และได้รายงานไว้ว่ามีเต่าตนุ ขึ้นวางไข่กว่า 100 รัง



ระหว่างสำรวจเกาะกระครั้งแรกเมื่อ วันที่ 6 - 9 มิถุนายน 2548 พบเต่าทะเลชนิดเต่าตนุ เกิดเป็นตัว 1 รัง จำนวน 93 ตัว ปล่อยลงทะเลไป จำนวน 54 ตัว นำไปอนุบาลที่ศูนย์วิจัยทรัพยากรทางทะเลและชายฝั่งอ่าวไทยตอนกลาง จำนวน 39 ตัว ในปี 2549 ได้ทำการสำรวจและออกตรวจพื้นที่เกาะกระเพื่อป้องกันการลักลอบเก็บไข่เต่าทะเล และการประมงที่ผิดกฎหมาย โดยการดำเนินการที่ผ่านมา ดังนี้

วันที่สำรวจ	จำนวน ไข่เต่าที่พบ	ไข่เต่าที่ถูกขโมย	รวม	หมายเหตุ
29-30 เม.ย.49	1 รัง/100 ฟอง	1 รัง	2	นำมาเพาะฟักที่ สวทล.
11-16 มิ.ย.49	3 รัง/303 ฟอง	12 รัง	12 รัง	นำมาเพาะที่ สวทล. และชุมพร
27-30 มิ.ย.49	1 รัง/91 ฟอง	-	1 รัง	นำมาเพาะฟักที่ สวทล.
2-5 ก.ค.49	4 รัง/412 ฟอง	-	4 รัง	นำมาเพาะฟักที่ สวทล.
รวม	9 รัง/908 ฟอง	22 รัง	22 รัง	

ปกติเต่าตนุจะขึ้นวางไข่ตลอดทั้งปี โดยมีช่วงที่ขึ้นมากในราวเดือน มิถุนายน - สิงหาคม แม้เต่าแต่ละตัวสามารถขึ้นวางไข่ได้ 4 - 8 ครั้งในหนึ่งฤดู โดยแต่ละครั้งจะเว้นช่วงห่างกันประมาณ 12 - 15 วัน ไข่เต่าทะเลที่นำมาเพาะฟักจะทำการเพาะฟักในกล่องโฟม ใช้เวลาประมาณ 50 - 55 วัน จึงจะเกิดเป็นตัว ลูกเต่าทะเลที่เกิดจะนำมาอนุบาลให้มีขนาดโตขึ้น และแข็งแรงพอที่จะช่วยตัวเองได้ในธรรมชาติ ต่อไปโครงการนี้จะทำการเฝ้าระวัง และสำรวจศึกษาเต่าทะเลที่เกาะกระอีก เพื่อให้ได้ข้อมูลที่ครบถ้วน เพื่อในการจัดการอนุรักษ์หรือดำเนินการให้ถูกต้องเหมาะสมต่อไป



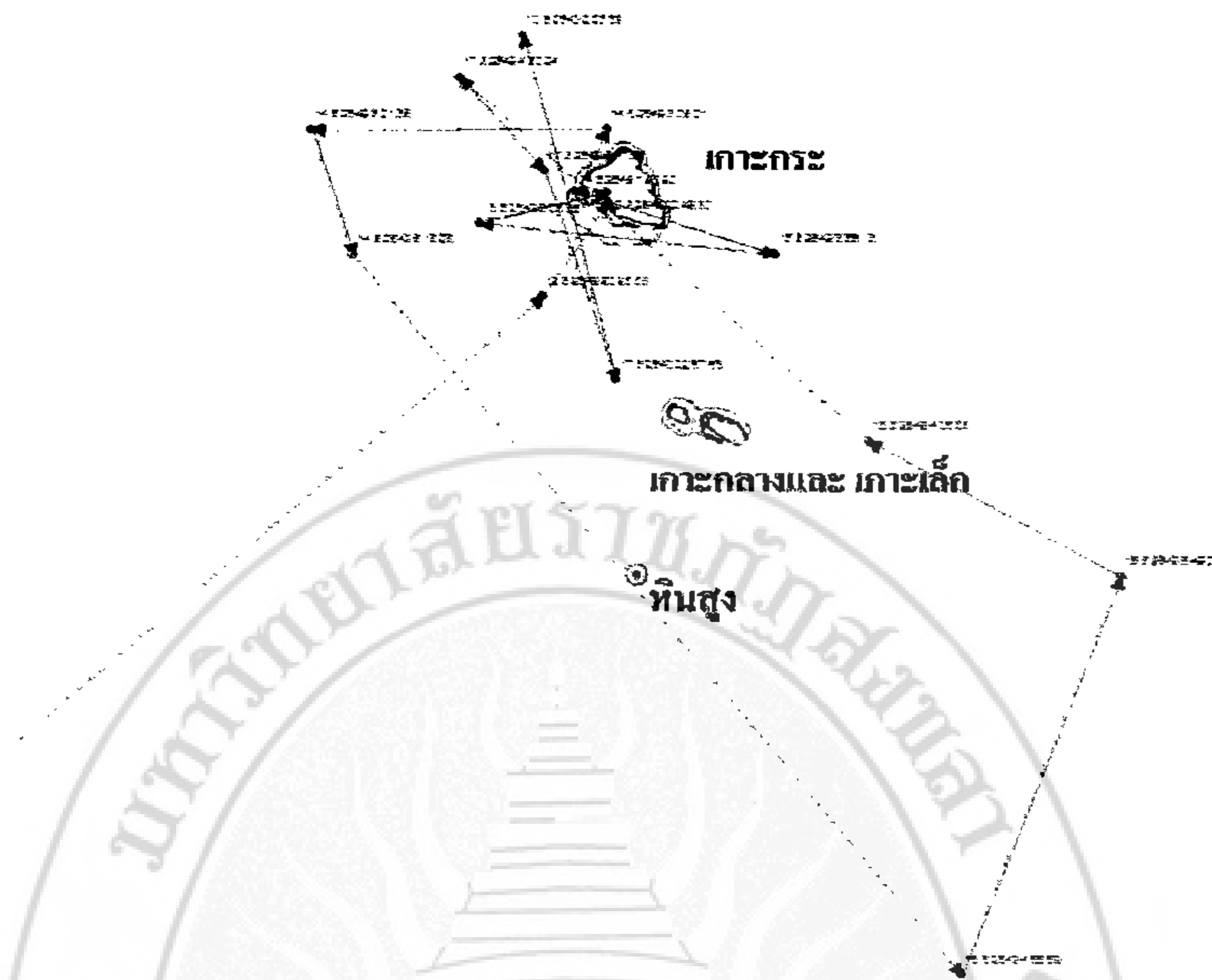
ในการสำรวจศึกษาเต่าทะเลที่เกาะกระในครั้งนี้อย่างไรก็ตาม แม่เต่าทะเลที่ขึ้นวางไข่ที่พบจะทำการติดเครื่องหมายด้วย ไมโครชิพ พร้อมกับเครื่องหมายโลหะ เพื่อให้เห็นได้สะดวกและสามารถกำหนดได้ว่าเป็นเต่าทะเลตัวใด นอกจากนั้นทำการตัดเนื้อเยื่อเป็นตัวอย่างสำหรับตรวจวิเคราะห์ทาง DNA ต่อไป



การติดไมโครชิพและตัดเนื้อเยื่อเพื่อวิเคราะห์ทาง DNA

การสำรวจระหว่างวันที่ 11-16 มิถุนายน 2549 ได้ทำการติดเครื่องส่งสัญญาณดาวเทียมบนแม่เต่าทะเล 1 ตัว ที่ขึ้นมาบนหาดทราย เป็นแม่เต่าตนุขนาด 89 X 98 ซม. และติดไมโครชิพหมายเลข 122749314A เพื่อติดตามการเดินทางของแม่เต่าที่เกาะกระ ว่ามีการเดินทางเคลื่อนที่อย่างไร ซึ่งหลังจากติดเครื่องส่งสัญญาณดาวเทียมแล้ว พบว่าแม่เต่ายังคงวนเวียนอยู่บริเวณเกาะกระ แสดงว่าแม่เต่าตัวนี้ยังคงรอการขึ้นวางไข่ครั้งต่อไป จนกว่าจะเสร็จสิ้นการวางไข่จึงจะเดินทางไปแหล่งอาศัยซึ่งต้องรอดูตามต่อไป





แสดงการเดินทางของแม่เต่าที่ติดเครื่องส่งสัญญาณดาวเทียมที่เกาะกระ แม่เต่ายังวนเวียนอยู่
บริเวณเกาะกระ

ปลาโลมา

ในการสำรวจยังพบโลมา 1 คู่ มาหากินบริเวณหน้าเกาะกระอีกด้วย แต่เนื่องจากอยู่ระยะไกล
และอุปกรณ์ถ่ายภาพไม่สามารถถ่ายภาพให้ชัดเจนได้จึงไม่มีภาพมาแสดง อย่างไรก็ตามในช่วงสำรวจพบ
โลมาประมาณ 3-5 ตัว มาว่ายน้ำหาอาหารอยู่หน้าหาดแทบทุกวัน จึงนับว่าบริเวณเกาะกระมีทรัพยากรที่
หลากหลายและอุดมสมบูรณ์มากแห่งหนึ่ง

สรุป

1. หมู่เกาะกระมีแนวปะการังทั้งสิ้น 412 ไร่ สภาพแนวปะการังโดยรวมอยู่ในสภาพสมบูรณ์
ยกเว้นบริเวณที่มีการจอดเรือประมงเป็นประจำ และบริเวณที่มีการใช้ระเบิดจับปลา เช่น บริเวณหินสูง
จึงเห็นควรจัดทำทุ่นผูกเรือให้ชาวประมงและนักท่องเที่ยวที่นำเรือมาจอด เพื่อลดการทิ้งสมอเรือลงบน

แนวปะการัง นอกจากนั้นต้องตรวจตราการกระทำผิดกฎหมาย และประชาสัมพันธ์ให้ความรู้ชาวประมง และประชาชนในพื้นที่

2. จากข้อมูลการสำรวจเต่าทะเลเชื่อได้ว่า เกาะกระมีเต่าทะเลขึ้นวางไข่ปีละ ไม่น้อยกว่า 30 รัง ซึ่งในอดีตไข่เต่าทะเลจะถูกชาวประมงเก็บไปกินหมด เมื่อดูความเหมาะสมของสภาพพื้นที่ และจำนวนเต่าทะเลที่วางไข่แล้ว จึงเห็นควรให้มีการดูแลอย่างเข้มงวดเพื่อสามารถเพิ่มจำนวนเต่าทะเลให้มากขึ้น และสามารถจัดเป็นแหล่งท่องเที่ยวเชิงนิเวศ ได้อย่างดี

ปัญหาและอุปสรรค

เกาะกระเป็นพื้นที่ที่อยู่ห่างไกลแผ่นดิน การดูแลยากลำบาก ทำให้มีปัญหาการทำลายทรัพยากรอยู่ตลอดเวลา การเข้าปฏิบัติงานของเจ้าหน้าที่นอกจากยากลำบากแล้ว ยังค่อนข้างจะอันตราย เนื่องจาก ชาวประมงที่ขึ้นมาเก็บไข่เต่าทะเลส่วนใหญ่จะมีอาวุธมาด้วยและมีแนวโน้มจะทำร้ายเจ้าหน้าที่ ดังนั้นการไปปฏิบัติงานจึงต้องไปกันหลายๆ คน และเจ้าหน้าที่ก็ไม่สามารถอยู่ระยะยาวได้ เนื่องจากเกาะกระไม่มีน้ำจืด ในช่วงที่เจ้าหน้าที่ออกจากเกาะกระ ชาวประมงก็ขึ้นมาเก็บไข่เต่าอีก ดังที่เจ้าหน้าที่ไม่ได้ออกตรวจระหว่าง 1 - 11 มิถุนายน 2549 มีเต่าขึ้นมาวางไข่ถึง 15 รัง แต่ถูกลักลอบเก็บไปถึง 12 รัง จึงเห็นควรเสนอให้หน่วยงานที่เกี่ยวข้องดำเนินการ เข้มงวดยิ่งขึ้นเช่นขอความร่วมมือจาก กองทัพเรือ เพื่อส่งเจ้าหน้าที่ออกตรวจและเฝ้าเต่าทะเลให้เข้มงวดมากขึ้น อย่างน้อยในช่วงที่เต่าทะเลขึ้นมาก คือราวเดือนมิถุนายนถึงเดือนสิงหาคมของทุกปี

ศูนย์วิจัยทรัพยากรทางทะเลและชายฝั่งอ่าวไทย