

บทที่ 3

ศักยภาพของเกษตรกรผู้เลี้ยงโคนม สมาชิกสหกรณ์โคนมพัทลุง จำกัด

จุดเริ่มต้นของการพัฒนาชุมชน เริ่มต้นจากสมมุติฐานว่า ในชุมชนมีศักยภาพด้านใด เป็นทุนเดิมอยู่ และทำให้ชุมชนนั้นอยู่รอดโดยไม่ต้องพึ่งพารัฐนัก ความสามารถของชุมชนในการปรับตัวและพัฒนาได้นั้นไม่ใช่เหตุบังเอิญ แต่เป็นเพราะในชุมชนนั้นมีฐานของพลัง ที่ทำให้สามารถจัดการตัวเองได้

ในบทนี้กล่าวถึงศักยภาพของเกษตรกรผู้เลี้ยงโคนมจังหวัดพัทลุง โดยเสนอข้อเท็จจริง ซึ่งเป็นข้อมูลสำหรับการวิเคราะห์การสร้างความพร้อมของชุมชน กรณีศึกษา : สหกรณ์โคนมพัทลุง จำกัด ใน 2 ประเด็น ดังนี้

ประเด็นที่ 1 ฐานพลังที่สำคัญของชุมชน ที่เป็นศักยภาพในการก่อตั้งเครือข่ายการเรียนรู้ชุมชน “สหกรณ์โคนมพัทลุง จำกัด”

ประเด็นที่ 2 ข้อมูลเกี่ยวกับการก่อตั้ง และการดำเนินงานของสหกรณ์โคนมพัทลุง จำกัด

ประเด็นที่ 1 ฐานพลังที่สำคัญของชุมชน ที่เป็นศักยภาพในการก่อตั้งเครือข่ายการเรียนรู้ชุมชน “สหกรณ์โคนมพัทลุง จำกัด”

สีลาภรณ์ บัวสาย (2547 : 10) กล่าวว่า ฐานพลังที่สำคัญของชุมชน ที่เป็นศักยภาพในการก่อตั้งเครือข่ายการเรียนรู้ชุมชน ประกอบด้วย 4 ฐาน ดังนี้

1. ฐานทรัพยากร
2. เครือข่ายสังคม
3. ระบบความรู้
4. วัฒนธรรมและความเชื่อ

1. ฐานทรัพยากรที่เอื้อต่อการเลี้ยงโคนม

จากการศึกษาเอกสารจังหวัดพัทลุง “ท้องถิ่นของเรา” (สมเสริม ชูรัชย์ 2542 : 11-21) เอกสารวัฒนธรรม พัฒนาการทางประวัติศาสตร์ เอกลักษณ์และภูมิปัญญา จังหวัดพัทลุง (คณะกรรมการฝ่ายประมวลเอกสารและจดหมายเหตุ 2544 : 1-5) และจากการเข้าสู่แหล่งข้อมูลปฐมภูมิเพื่อการสังเกตสภาพทั่วไปของเกษตรกรผู้เลี้ยงโคนมสมาชิกสหกรณ์โคนมพัทลุง จำกัด โดยการประมวลข้อมูลที่เก็บรวบรวมมาได้ พรรณนาวิเคราะห์ให้เห็นถึงฐานพลังที่สำคัญ 4 ฐาน อันแสดงถึงศักยภาพการก่อตั้งเครือข่ายการเรียนรู้สหกรณ์โคนมพัทลุง จำกัด ตามแนวคิดของสีลาภรณ์ บัวสาย (2547 :10) ดังต่อไปนี้

1.1. สภาพแวดล้อมทางกายภาพ

จังหวัดพัทลุงมีสภาพแวดล้อมทางกายภาพที่เหมาะสมและเอื้อต่อการประกอบอาชีพเกษตรกรรมทั้งด้านภูมิประเทศ ภูมิอากาศ และทรัพยากรธรรมชาติ ที่นับเป็นทุนทางธรรมชาติของประชากรชาวพัทลุง การมีแหล่งน้ำที่อุดมสมบูรณ์ นอกจากจะเอื้อต่อการเพาะปลูก การเลี้ยงสัตว์ก็กำลังเป็นที่นิยมโดยเฉพาะการเลี้ยงโคนม เพราะโคเป็นสัตว์ที่เลี้ยงง่าย ที่ไหนมีหญ้า มีน้ำบริบูรณ์ก็สามารถเลี้ยงโคได้ ประเทศไทยและจังหวัดพัทลุงมีปริมาณฝนตกติดต่อกันหลายเดือนในรอบปี ทำให้มีหญ้าและมีน้ำบริบูรณ์ การเลี้ยงโคมีจุดประสงค์เพื่อใช้เนื้อและนมเป็นอาหาร การเลี้ยงโคนมในจังหวัดพัทลุงนั้นมีอยู่ทั่วไปทั้งการเลี้ยงโคนมและโคนเนื้อ

ผู้จัดการสหกรณ์โคนมพัทลุง จำกัด (สุรัตน์ ชูอักษร, สัมภาษณ์) อธิบายสรุปว่าการเลี้ยงโคนมเริ่มจากผู้นำเกษตรกรได้มองเห็นถึงปัญหาในการสร้างอาชีพเสริมให้กับเกษตรกร และเห็นว่าสภาพพื้นที่ของจังหวัดพัทลุงมีความเหมาะสมและสามารถเลี้ยงโคนมได้เป็นอย่างดี ปัจจุบันได้รับการส่งเสริมให้ผสมเทียมโคนเนื้อ และโคนม และจังหวัดพัทลุง สามารถเลี้ยงโคนมและผลิตนมได้มากที่สุด在全国ได้ (สมเสริม ชูรัชย์ 2542 : 42)

สำนักงานสถิติแห่งชาติได้สำมะโนการเกษตรในภาคใต้ พ.ศ. 2536 พบว่าจำนวนโคนมในภาคใต้ทั้งหมด 11,754 ตัว (สำนักงานสถิติแห่งชาติ 2537 : 85) โคนมจำนวนนี้ส่วนหนึ่งเลี้ยงในจังหวัดพัทลุงถึง 4,241 ตัว (ประสิทธิ์ เฟื่องเจริญ , สัมภาษณ์) จะเห็นว่า 1 ใน 3 ของจำนวนโคนมที่เลี้ยงในภาคใต้ เป็นการเลี้ยงที่จังหวัดพัทลุงโดยได้รับการสนับสนุนจากสหกรณ์โคนมพัทลุง จำกัด และหน่วยงานของรัฐในการส่งเสริมการเลี้ยงโคนม เพื่อเพิ่มรายได้ให้แก่เกษตรกร โดยมีสหกรณ์โคนมพัทลุง จำกัด เป็นผู้รับซื้อนํ้านมดิบจากเกษตรกร เพื่อป้อน

โรงงานผลิตนมสดของสหกรณ์โคนมพัทลุง จำกัด ซึ่งได้รับคัดเลือกเป็นกลุ่มสหกรณ์โคนมดีเด่นระดับชาติ พ.ศ. 2542 อาชีพการเลี้ยงโคนมในจังหวัดพัทลุงได้ขยายตัวเพิ่มมากขึ้นเนื่องจากมีปัจจัยที่สนับสนุนในการเลี้ยงโคนมหลายประการ ทั้งสภาพแวดล้อมทางกายภาพ (ลักษณะภูมิประเทศ ลักษณะภูมิอากาศ สภาพแวดล้อมที่เอื้อต่อการปลูกหญ้า) และสภาพแวดล้อมทางวัฒนธรรม (ความพร้อมของเกษตรกร และการส่งเสริมจากหน่วยงานของรัฐ) ดังต่อไปนี้

1.1.1 ลักษณะภูมิประเทศ

สภาพพื้นที่โดยทั่วไปของจังหวัดพัทลุงทางทิศตะวันตกเป็นภูเขาและที่สูงสลับซับซ้อน แล้วค่อยลาดต่ำไปทางทิศตะวันออกจนจดทะเลสาบสงขลา จากการศึกษาเอกสารสรุปได้ว่า เขตเทือกเขาและที่สูงทางทิศตะวันตก เป็นแหล่งกำเนิดของต้นน้ำลำธารหลายสาย ตอนกลางถัดมาจากเขตแรกไปทางทิศตะวันออก เป็นเขตเนินเขาสลับกับที่ราบเป็นตอน ๆ ดินเป็นดินทรายและดินเหนียว ระหว่างภูเขามีลำธารและมีที่ราบเหมาะแก่การเพาะปลูก ซึ่งพบแหล่งเลี้ยงโคนมโดยทั่วไป และจากเขตที่ราบตอนกลางนี้ไปจนจดทะเลสาบลำปำ ภูมิประเทศเป็นที่ราบต่ำ ลักษณะดินเป็นดินตะกอนชายฝั่ง

จากการที่ผู้วิจัยสังเกตสภาพทางกายภาพโดยทั่วไปของฟาร์มเลี้ยงโคนมของเกษตรกรในเขตศูนย์รวมน้ำนมดิบของสหกรณ์โคนมพัทลุงทั้ง 6 ศูนย์ พบว่า พื้นที่ที่ทำการเลี้ยงโคนมของเกษตรกรนั้น ส่วนใหญ่เลี้ยงในพื้นที่เขตที่ราบสลับเนินเขาตอนกลาง ได้แก่บริเวณเขตตำบลเขาชัยสน อำเภอเขาชัยสน ตำบลท่าแค ตำบลท่ามิหรำ ตำบลเขาเจ็ยก อำเภอเมืองพัทลุง ตำบลนาขยาด ตำบลพนมวังค์ ตำบลควนขนุน อำเภอควนขนุน ตำบลเกาะเต่า ตำบลบ้านพร้าว อำเภอป่าพะยอม รองลงมา ก็เป็นการเลี้ยงในเขตที่ราบริมฝั่งทะเลสาบสงขลา (ทะเลลำปำ) ได้แก่ ตำบลลำปำ อำเภอเมืองพัทลุง ตำบลห่านโพธิ์ อำเภอเขาชัยสน และตำบลฝาละมี อำเภอปากพะยูน ซึ่งลักษณะภูมิประเทศเป็นที่ราบดินดีและมีน้ำบริบูรณ์ สะดวกต่อการหาแหล่งน้ำที่สะอาดและเหมาะสมต่อการทำแปลงหญ้าเลี้ยงโคนม ดังภาพที่ 4

1.1.2 สภาพแวดล้อมที่เอื้อต่อการปลูกหญ้าเลี้ยงโคนม

โคนมจะต้องกินอาหารหยาบคือหญ้าสดซึ่งเป็นอาหารหลักตามธรรมชาติของโค อันมีผลต่อการให้ผลผลิตและการสืบพันธุ์ (ไพรัช ขาวชู, สัมภาษณ์) เกษตรกรที่เลี้ยงโคนมจึงต้องเตรียมพื้นที่สำหรับใช้ทำแปลงหญ้า ซึ่งเกษตรกรผู้เลี้ยงโคนมพัทลุงส่วนใหญ่มีอาชีพเดิมคือทำนาและทำสวนยางพารา เกษตรกรกลุ่มนี้จะเลี้ยงโคนมเป็นอาชีพเสริมในตอนแรก โดยทำแปลงหญ้าในระหว่างแถวของพืชยางพารา หญ้าที่ใช้ปลูกส่วนใหญ่จะเป็นหญ้างินนี้ ส่วนเกษตรกรที่อาชีพเดิมทำนาข้าวจะทำแปลงหญ้าในพื้นที่นาเดิม ซึ่งหญ้าที่เหมาะสมสำหรับการปลูกในพื้นที่นาซึ่งเป็นที่ลุ่มคือหญ้าขน นอกจากหญ้าแล้ว ผลผลิตที่เหลือจากการเก็บเกี่ยวในฤดูกาลเก็บเกี่ยวคือฟางข้าว จะเป็นอาหารหลักรองจากหญ้าสด สำหรับการเลี้ยงโคนมเป็นอย่างดี เพราะหากหญ้าที่ใช้ในการเลี้ยงโคนมเกิดขาดแคลน จะมีผลกระทบโดยตรงต่อประสิทธิภาพการสืบพันธุ์ อัตราการผสมติด ระยะการตกูก และช่วงระยะเวลายาวนานของวัฏจักรการให้นมตลอดอายุขัยของโค ดังนั้นผู้เลี้ยงโคนมต้องพิจารณาว่า ในพื้นที่ที่จะทำการเลี้ยงโคนมนั้น จะต้องมีอาหารอย่างเพียงพอสำหรับใช้เลี้ยงโคนมในทุกฤดูกาล เพราะหากอาหารหยาบไม่เพียงพอ เกษตรกรต้องเสียค่าใช้จ่ายสูงมากกว่าร้อยละ 70 สำหรับซื้ออาหารข้น (เดิม ข้าตรี, สัมภาษณ์) ดังนั้นเพื่อเป็นการลดต้นทุนในการผลิต ผู้เลี้ยงโคนมควรมีแปลงหญ้าเป็นของตนเองสำหรับเลี้ยงโคนม



ภาพที่ 5 โรงเรือนเก็บอาหารข้น



ภาพที่ 6 อาหารหยาบ (หญ้าสด) สำหรับโคนม



ภาพที่ 7 อาหารหยาบ (หญ้าแห้ง) สำหรับโคนม

1.1.3 ลักษณะภูมิอากาศ

จากการที่จังหวัดพัทลุงอยู่ในเขตอิทธิพลของลมมรสุม และเป็นจังหวัดหนึ่งในภาคใต้ที่มีทะเลขนานอยู่ทั้ง 2 ด้าน (คณะกรรมการฝ่ายประมวลเอกสารและจดหมายเหตุ 2544 : 19-25) จึงทำให้อุณหภูมิในจังหวัดพัทลุงไม่สูงจนเกินไป มีฝนตกทุกฤดูกาลอันมีผลทำให้มีน้ำมีหญ้าบริบูรณ์สำหรับใช้ในการเลี้ยงโคนม มีกระแสลมทั้งลมประจำถิ่นและลมประจำฤดูพัดผ่าน ซึ่งสามารถช่วยให้การถ่ายเทอากาศเพื่อระบายความร้อนในบริเวณโรงเรือน หรือที่เลี้ยงโคนมได้เป็นอย่างดี บริเวณที่มีการเลี้ยงโคนมพบในเขตพื้นที่ราบไม่แตกต่างจากระดับน้ำทะเลมากนัก ฤดูร้อนอากาศก็ไม่ร้อนจัดจนเกินไปเพราะอิทธิพลจากทะเล ลักษณะภูมิอากาศจึงไม่เป็นอุปสรรคต่อการเลี้ยงโคนมในจังหวัดพัทลุง

จากลักษณะภูมิประเทศ ภูมิอากาศของจังหวัดพัทลุง ดินและน้ำดี พื้นที่เหมาะสมต่อการทำแปลงหญ้าสำหรับใช้เลี้ยงโคนม มีแหล่งอาหารที่อุดมสมบูรณ์ต่อการเลี้ยงโคนมทุกฤดูกาล ฐานทรัพยากรธรรมชาติดังกล่าวของจังหวัดพัทลุงจึงเอื้อต่ออาชีพการเลี้ยงโคนมได้เป็นอย่างดี

1.2 สภาพแวดล้อมทางวัฒนธรรม

ผู้เลี้ยงก็เป็นอีกปัจจัยหนึ่งที่มีความสำคัญต่อการเลี้ยงโคนม การเลี้ยงโคนมจะคงอยู่หรือขยายกิจการให้เจริญเติบโตหรือเลิกกิจการไปหรือไม่นั้น ผู้เลี้ยงโคนมต้องมีวัฒนธรรมในการเลี้ยงอันประกอบด้วยคุณลักษณะดังนี้

1.2.1 ผู้เลี้ยงโคนมเป็นคนที่รักในอาชีพ รักความก้าวหน้า ต้องทำด้วยใจรัก มีเป้าหมายที่ชัดเจน การเลี้ยงโคนมจึงจะประสบความสำเร็จ

1.2.2 ผู้เลี้ยงโคนมต้องเป็นคนที่มีความอดทน และไม่ย่อท้อต่องานหนัก การเริ่มต้นของการเลี้ยงโคนมต้องประสบกับปัญหานานัปการ เช่น โคนมไม่คุ้นเคยกับสภาพการเลี้ยง และผู้เลี้ยงเองก็ยังคงขาดประสบการณ์ในการเลี้ยงโคนม จึงทำให้โคนมให้น้ำนมน้อยไม่คุ้มกับการลงทุน มีผู้เลี้ยงจำนวนมากต้องเลิกกิจการไปเพราะขาดความอดทน และในการเลี้ยงโคนม ตลอดระยะเวลาของการเลี้ยงจะต้องทำงานหนักเป็นประจำทุกวันไม่มีวันหยุด เป็นต้นว่า การตัดหญ้าจากแปลงหญ้ามาให้โคกินในโรงเรือน การอาบน้ำแปลงขนให้โค การทำความสะอาดโรงเรือน และการรีดนมซึ่งต้องทำเป็นประจำทุกวัน

1.2.3 ผู้เลี้ยงโคนมเป็นคนที่ตรงต่อเวลา เช่น เมื่อถึงเวลาการรีดนม แม่โคนม ก็จะต้องได้รับการรีดนม การรีดนมไม่ตรงต่อเวลา ก็จะทำให้เกิดผลเสียต่อการรีดนมได้



ภาพที่ 8 การรีดนมต้องตรงต่อเวลา

1.2.4 ผู้เลี้ยงโคนมต้องเป็นคนรอบคอบ รู้จักสังเกตการเปลี่ยนแปลงที่เกิดขึ้นกับแม่โคนมตลอดถึงความผิดปกติต่าง ๆ ที่อาจเกิดขึ้นกับโคนม เช่น การแสดงอาการเป็นสัตว์ของโคเพื่อให้โคนมได้รับการผสมพันธุ์ในช่วงเวลาที่เหมาะสม รู้จักสังเกตลักษณะอาการของโคนมที่ใกล้ตกูก หรืออาการเจ็บป่วยต่าง ๆ เพื่อให้ความช่วยเหลือและแก้ไขปัญหาดังกล่าวที่เกิดขึ้นกับโคนมได้ทันทั่วทั้งที่

1.2.5 ผู้เลี้ยงโคนมต้องเป็นคนที่มีความรู้ และมีประสบการณ์ในการเลี้ยงโคนม โคนมเป็นสัตว์ที่มีความรู้สึกรวดต่อการเปลี่ยนแปลงต่าง ๆ ผู้เลี้ยงต้องมีความเข้าใจถึงขั้นตอนการปฏิบัติต่าง ๆ ในการเลี้ยงโคนม เช่น การให้อาหารโคนม การดูแลรักษาโรค การรีดนม และการหยุดการรีดนม เป็นต้น ในเรื่องของการสร้างเสริมประสบการณ์การเลี้ยงโคนม ผู้เลี้ยงโคนมได้รับความรู้และประสบการณ์ โดยการไปศึกษาดูงานการเลี้ยงโคนมในฟาร์มโคนมขององค์การส่งเสริมกิจการโคนมแห่งประเทศไทย (อ.ส.ค.) ที่จังหวัดสระบุรีและจังหวัดประจวบคีรีขันธ์

(พ่วง เพชรทองบุญ, สัมภาษณ์) คุณลักษณะดังกล่าวเป็นปัจจัยสนับสนุนส่งเสริมให้มีการเลี้ยงโคนมในจังหวัดพัทลุง

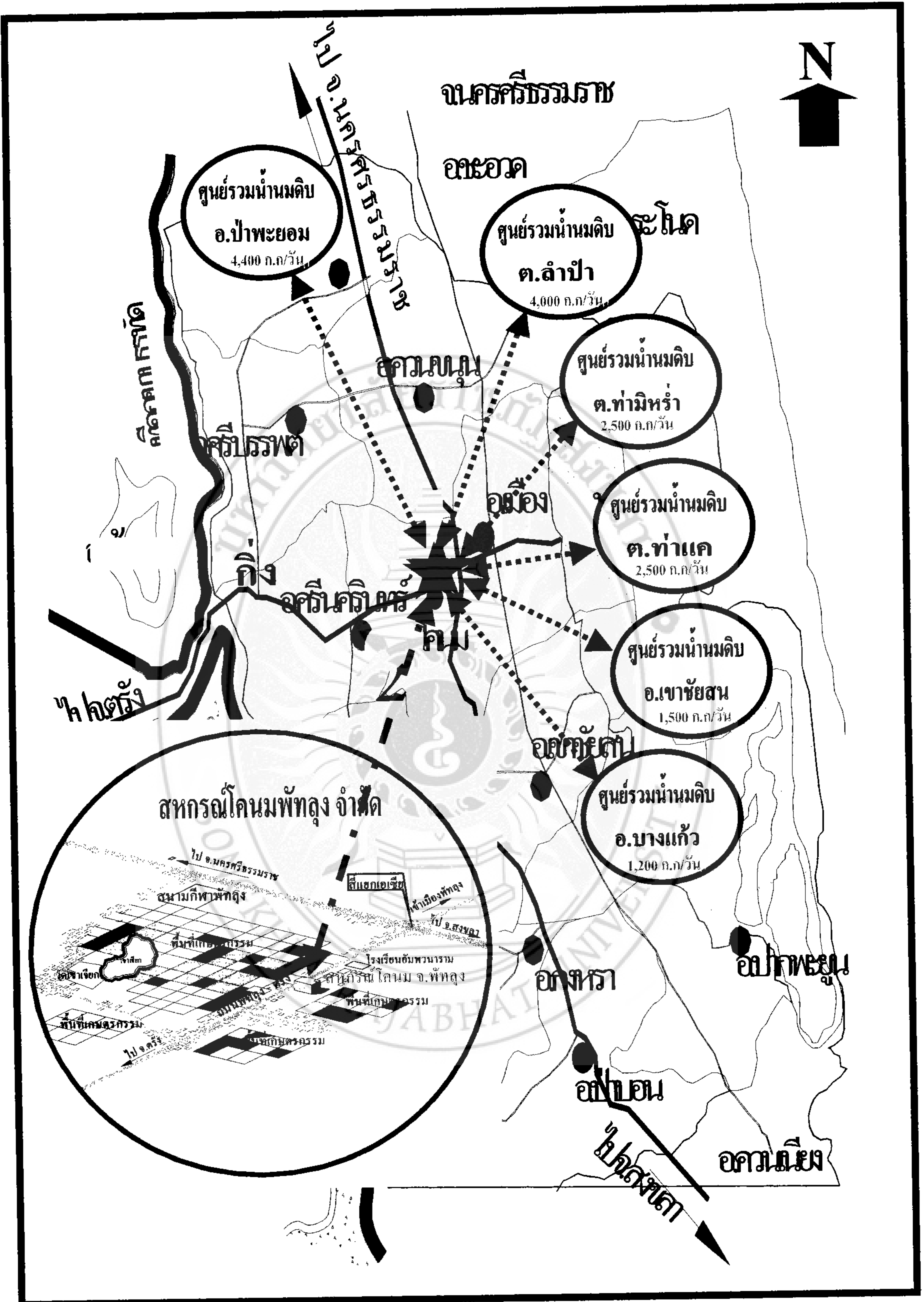
2. เครือข่ายทางสังคม

เครือข่ายทางสังคมคือพลังที่สำคัญที่ยึดโยงคนเอาไว้ด้วยกัน ทำให้กลุ่มมีความผูกพัน เครือข่ายมิใช่เพียงการรวมกลุ่มของสมาชิกที่มีความสนใจร่วมกันระดับเพียงการพบปะแลกเปลี่ยนความคิดหรือร่วมสังสรรค์ด้วยกันเท่านั้น (เกรียงศักดิ์ เจริญวงศ์ศักดิ์ 2543 : 33-34) หากจะต้องพัฒนาไปสู่ระดับการลงมือทำกิจกรรมร่วมกัน ด้วยวัตถุประสงค์ที่มีร่วมกัน ประเด็นที่น่าจะพิจารณาเกี่ยวกับเครือข่ายทางสังคมนี้มีอยู่ 2 ประเด็น คือ ลักษณะของสายสัมพันธ์ ทางสังคม และคุณภาพของสายสัมพันธ์นั้น ดังต่อไปนี้

2.1 ลักษณะของสายสัมพันธ์ทางสังคม

ความยั่งยืนของเครือข่ายขึ้นอยู่กับความสามารถของสมาชิกที่จะพึ่งพาตนเอง แต่ในขณะเดียวกันก็ตระหนักถึงความจำเป็นและพลังที่จะเกิดขึ้นจากการเรียนรู้และการเกื้อกูลซึ่งกันและกัน ด้วยความตระหนักในความจำเป็นดังกล่าวนี้ จะเป็นสายใยที่เชื่อมโยงสมาชิกเครือข่ายให้ประสานสัมพันธ์กันอย่างมีคุณภาพและต่อเนื่อง นอกจากนั้นการมีผู้นำที่เห็นประโยชน์ของเครือข่าย ตลอดจนการมีกลไกที่จะเชื่อมประสานจะช่วยผลักดันให้เครือข่ายขยายตัวอย่างกว้างขวาง

ปัจจุบันสหกรณ์โคนมพัทลุง จำกัด สามารถขยายเครือข่ายเกษตรกรผู้เลี้ยงโคนมครอบคลุมทั้งจังหวัดพัทลุง โดยมีศูนย์รวมนํ้านมดิบจากสมาชิก จำนวน 6 ศูนย์ คือ ศูนย์รวมนํ้านมดิบอำเภอเขาชัยสน ศูนย์รวมนํ้านมดิบอำเภอป่าพะยอม ศูนย์รวมนํ้านมดิบตำบลท่าแค ศูนย์รวมนํ้านมดิบตำบลลำปำ ศูนย์รวมนํ้านมดิบตำบลท่ามิหรำ ศูนย์รวมนํ้านมดิบอำเภอบางแก้ว นํ้านมดิบที่ได้จากสมาชิกเฉลี่ยวันละ 16,100 กิโลกรัม นายสุรัตน์ ชูอักษร ผู้จัดการสหกรณ์โคนมพัทลุง จำกัด กล่าวว่า (สัมภาษณ์) สหกรณ์โคนมพัทลุง จำกัด มีกำลังผลิตนํ้านมพาสเจอร์ไรส์ (Pasteurization) อีกมากมาย จนสมาชิกในจังหวัดสงขลาไม่เพียงพอ สามารถรับนํ้านมดิบจากภายนอกได้อีกประมาณวันละ 5,200 กิโลกรัม คือ สหกรณ์โคนมหินตก อำเภอร่อนพิบูลย์ จังหวัดนครศรีธรรมราช และสหกรณ์โคนมบางสะพาน จำกัด จังหวัดประจวบคีรีขันธ์ ซึ่งหมายถึงว่าสหกรณ์โคนมพัทลุง จำกัด เป็นตลาดหลักของเกษตรกรผู้เลี้ยงโคนมจังหวัดพัทลุง ซึ่งยังขยายกิจการการเลี้ยงโคนมไปได้โดยไม่มีขีดจำกัด ดังภาพที่ 9



ภาพที่ 9 เครื่องข่ายศูนย์รวมน้ำนมดิบของสหกรณ์โคนมพัทลุง จำกัด ภายในจังหวัด
ที่มา : ประยุกต์จากคณะกรรมการฝ่ายประมวลเอกสารและจดหมายเหตุ 2542 : 4

2.2 คุณภาพของสายสัมพันธ์ทางสังคม

การดำเนินงานของสหกรณ์โคนมพัทลุง จำกัด นั้น มีลักษณะเด่นของเครือข่ายทางสังคมคือการรวมพลังจากฐานทรัพยากรที่มั่นคง ไปสู่เส้นทางธุรกิจที่ยืดโยงสมาชิกในสหกรณ์ให้แน่นแฟ้น โดยดำเนินธุรกิจเชื่อมโยงกับเกษตรกรผู้เลี้ยงโคนมในลักษณะการบริการ เพื่อธำรงรักษาความเป็นสหกรณ์ไว้ 3 ลักษณะ ดังนี้ (สุรัตน์ ชูอักษร, สัมภาษณ์)

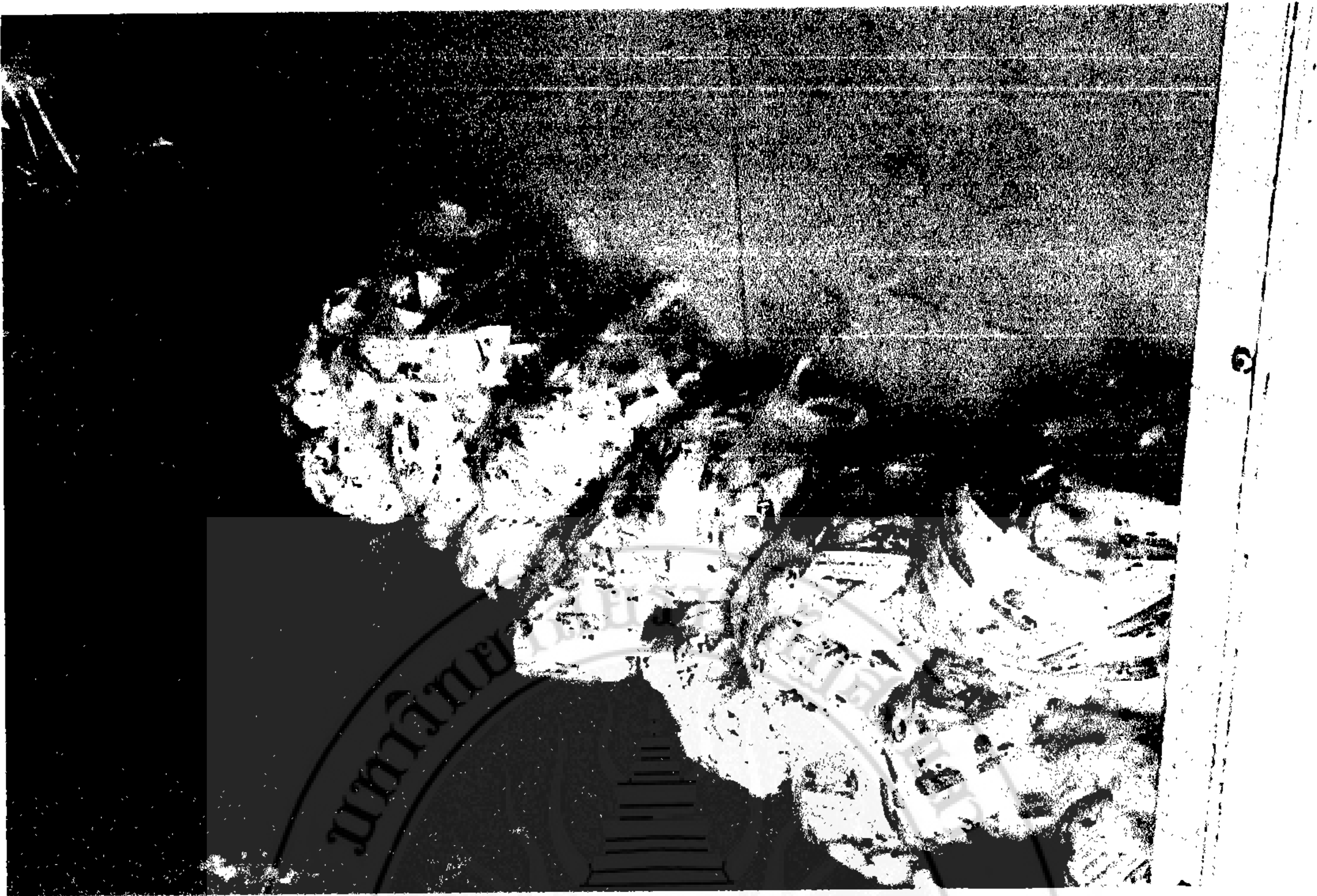
2.2.1 ธุรกิจสินเชื่อ คือกิจกรรมจัดหาเงินทุนมาให้สมาชิกกู้ ด้วยการระดมทุนจากสมาชิกทั้งในรูปแบบของการฝากเงินและการถือหุ้นเพิ่ม หาแหล่งเงินกู้ภายนอกเพิ่มเติม เพื่อนำมาดำเนินการให้เป็นไปตามความต้องการของสมาชิก

2.2.2 ธุรกิจการซื้อ คือกิจกรรมการจัดหาปัจจัยการผลิต อันได้แก่ พันธุ์พืช ปุ๋ย ยาปราบศัตรูพืช เครื่องมือการเกษตร เพื่อเพิ่มผลิตผลของสมาชิก รวมทั้งเครื่องอุปโภคที่จำเป็นในการดำรงชีวิตมาบริการแก่สมาชิกด้วย

2.2.3 ธุรกิจการขาย คือการจัดการรวบรวมน้ำนมดิบของสมาชิกมาแปรรูปเป็นนมสดพาสเจอร์ไรส์



ภาพที่ 10 ตัวแทนจำหน่ายนมสดรับนมสดจากโรงงานของสหกรณ์โคนมพัทลุง จำกัด



ภาพที่ 11 ผลลัพธ์ขั้นต้นของสคริปต์จากสหกรณ์โคนมพัทลุง จำกัด เตรียมสู่ตลาด

จะเห็นว่าการการรวมตัวเป็นเครือข่ายต้องตั้งอยู่บนฐานของผลประโยชน์ที่มีร่วมกัน ซึ่งครอบคลุมทั้งผลประโยชน์ที่เป็นตัวเงินคือกำไรจากการประกอบธุรกิจ และไม่ใช้ตัวเงินคือการมีส่วนร่วมของสมาชิกเครือข่ายอย่างกว้างขวาง ซึ่งเป็นกระบวนการที่สำคัญ เพราะเป็นเงื่อนไขที่ทำให้เกิดการร่วมรับรู้ ร่วมคิด ร่วมตัดสินใจและร่วมลงมือกระทำอย่างแข็งขัน สมาชิกของเครือข่ายไม่สามารถดำรงอยู่ได้อย่างสมบูรณ์ด้วยตัวเอง ดังนั้นการรวมตัวในลักษณะสหกรณ์สามารถยึดโยงสายสัมพันธ์ทางสังคมได้ดี ภายใต้การพึ่งพาซึ่งกันและกันระหว่างสมาชิกเพื่อให้เกิดการเสริมสร้างซึ่งกันและกัน

3. ระบบความรู้ “ระบบสหกรณ์”

กระบวนการการเรียนรู้เกิดจากการแลกเปลี่ยนเรียนรู้ประสบการณ์ ชุมชนที่อยู่รอดได้ด้วยดีและจัดการตัวเองได้มักเป็นชุมชนที่สามารถจัดการความรู้ของตนเองได้ และมีการเรียนรู้เพื่อปรับหรือต่อยอดเป็นเครือข่ายกับแหล่งเรียนรู้นอกกลุ่ม เช่น ความรู้ที่มีผู้เชี่ยวชาญหรือนักวิชาการมาแนะนำ หรือความรู้ที่เกิดจากความตระหนักในปัญหา และต้องการการแก้ไขเหมือน ๆ กัน

อภิวัฑฒ์ ทองทวี่ (สัฒภษณัฒ์) สรฐปว้า ระบบควมร้ในลัคษณะที่ค้องการแก้ไข ปญหาค้ือระบบสหกรณัฒ์ เพราะสหกรณัฒ์ตั้งข้ึนมาเพ้อทำหน้าท้ี่แก้ปัญหาในค้านการท้่ามาหาถน ที่เหม้อหรือค้ลาย ๆ ถัน โดยเฉพาะกลุ่มเกษตรกรมักพบปัญหาและตระหนักในปัญหาแบบ เดียวกัน กลุ่มเกษตรกรจ้ึงมักรวมกลุ่มจัดตั้งสหกรณัฒ์การเกษตร เพราะเกดจากปัญหาค้่าง ๆ เช่น ขาดแคลนเงินทุน ขาดแคลนที่ค้ินทำถน ปัญหาในเรอื่งการผลลิต ขาดป้จจ้ยพ้ืนฐานที่จ้่าเป็น ปัญหาคการตลาดและปัญหาสังคม เป็นค้ัน แนวค้ิดในระบบควมร้สหกรณัฒ์ สอดคล้้องกับแนวค้ิดของ สीलากรณัฒ์ บั้วสาข (2547 : 23) ที่ถ้กล่าวว้า “ชุมชนจะสรฐปบทรเเรียนจากปัญหาค้ี่พบในการค้ารงช้พ บนฐานทร้พยากรณัฒ์ ๆ ควมสามารถในการอยู่รอดค้้ของคนในท้้องถน อยู่ท้ี่ว่าเขาสามารถ สร้างช้คของควมร้ เพ้อใช้ในการจ้จัดการกับการท้่ามาหาถนบนฐานทร้พยากร” ได้ในระดับค้

จากการสัฒภษณัฒ์จ้่าหน้าท้ี่บริหารงานส่งเสริมสหกรณัฒ์ 7 (เยอื่ยม สุวรรณรัตนัฒ์, สัฒภษณัฒ์) ถ้กล่าวว้าสมาชิกสหกรณัฒ์โดยท้ัวไป จะค้้องมีควมร้พ้ืนฐานในลัคสหกรณัฒ์ 3 ประการ ค้ือ ควมร้ในลัคสหกรณัฒ์ ประโยชนัฒ์ที่จ้จะได้รับจากสหกรณัฒ์ และควมร้ในลัคการเลอื่งค้อนม ค้ังค้่อไปน้

3.1 ควมร้ในลัคสหกรณัฒ์

ลัคการสหกรณัฒ์ ค้ือการรวมตัวกันของกลุ่มคน “การรวมกันเป็นสหกรณัฒ์ เป็นการรวมคนไม่ว่าจะเป็นการร่วมมือกันทำงานค้ใด ๆ ถ้ือว่าเป็นสหกรณัฒ์ท้ั้งน้ัน” สมาชิกค้้อง จ้่าใจถ้ถึงควมมุ่งหมายในการรวมกัน ร้ถึงสิทธิและหน้าท้ี่ รวมท้ั้งลัคและว้ธีการสหกรณัฒ์ จ้ึงจะ ทำค้่าค้เนินก้ิจการค้ได้โดยราบร้ิน มีควมม่ั่นคงและเข้มเจ้็ง สามารถอ้านวยประโยชน์ให้สมาชิก ได้สมควมมุ่งหมาย ค้ังน้ันการให้ค้่าแนะนำเพ้อให้บุคคลที่จ้มารวมกันตั้งสหกรณัฒ์จ้ึงเป็นเรอื่งที่จ้่าเป็น ว้โรจัน รอดค้่า (สัฒภษณัฒ์) ถ้กล่าวเสริมว้า ลัคการของสหกรณัฒ์ค้ือการรวมกันแก้ปัญหาในการ ประกอบอาชีพที่สมาชิกไม่สามารถแก้ค้ได้เองตามลำพัง สมาชิกสหกรณัฒ์จ้ึงรวมตัวกันอย่างสมัครใจ หากกลุ่มบุคคลค้ใดมีควมค้้องการรวมตัวกันเป็นสหกรณัฒ์ เพ้อใช้สหกรณัฒ์แก้ปัญหาค้ี่เขาเหล่าน้ัน เก้เองไม้ได้แล้วเมื่อน้ันการจัดตั้งสหกรณัฒ์จะ บ้งเกดผล เพราะสหกรณัฒ์เกดข้ึนจากควมค้้องการอย่าง แท้จ้ริง

3.2 ประโยชน์ที่จะได้รับจากสหกรณ์

อภิวัทธ์ ทองทวี (สัมภาษณ์) กล่าวว่า การรวมตัวเป็นสหกรณ์สร้างคุณค่าแก่ชีวิต สร้างพลังและศักยภาพในการดำรงชีวิต เพราะสหกรณ์ก่อให้เกิดการประหยัดในด้านการบริโภคและลดต้นทุนการผลิต สิทธิประโยชน์ที่สมาชิกสหกรณ์จะได้รับจากการรวมตัวเป็นสหกรณ์ (พระราชบัญญัติสหกรณ์ 2542 : 18-19) มีดังต่อไปนี้

- 3.2.1 ทำให้มีผลในการต่อรอง ทั้งในด้านการซื้อและการขายสินค้าที่สมาชิกผลิตได้
- 3.2.2 ทำให้ชุมชนมีความสามัคคี ประองคอง อันจะนำความเจริญมาสู่ประเทศชาติได้
- 3.2.3 สหกรณ์ส่งเสริมให้สมาชิกรู้จักการอยู่ร่วมกันโดยสันติ เป็นวิธีการที่อุ้มชูผู้ที่ยากจนให้มีฐานะดีขึ้นโดยมิได้ทำลายคนมั่งมี จึงมีลักษณะเป็นสันตินิยมหรือส่งเสริมสันติภาพ
- 3.2.4 สหกรณ์เป็นแหล่งจัดหาเงินมาให้สมาชิกกู้ยืม เพื่อการลงทุนในการประกอบอาชีพหลัก
- 3.2.5 สหกรณ์ช่วยส่งเสริมความรู้ด้านการเกษตรแก่สมาชิก เช่น แนะนำให้สมาชิกรู้จักพัฒนาการผลิตด้วยวิธีการเกษตรสมัยใหม่ ขายผลผลิตให้ได้ในราคาสูงขึ้นด้วย
- 3.2.6 ส่งเสริมความเสมอภาคกัน โดยให้ทุกคนมีสิทธิเท่าเทียมกัน ในการออกเสียงแสดงความคิดเห็นเกี่ยวกับกิจการสหกรณ์
- 3.2.7 สหกรณ์ฝึกคนให้มีความรู้ ประสพการณ์ สนับสนุนด้านเงินทุนการผลิต ควบคุมการใช้เงินทุนให้เป็นไปตามแผน รวมกันซื้อและขายปัจจัยการผลิต ทำให้คนในชุมชนนั้น ๆ มีสภาพความเป็นอยู่ที่ดีขึ้น

3.3 ความรู้ในเกี่ยวกับการเลี้ยงโคนม

ในการเลี้ยงโคนมของสมาชิกสหกรณ์โคนมพัทลุง จำกัด นั้น นอกจากความรู้ในหลักสหกรณ์แล้ว เกษตรกรผู้เลี้ยงโคนมจะต้องพัฒนาตนเองในด้านความรู้และประสพการณ์การเลี้ยงโคนมดังต่อไปนี้

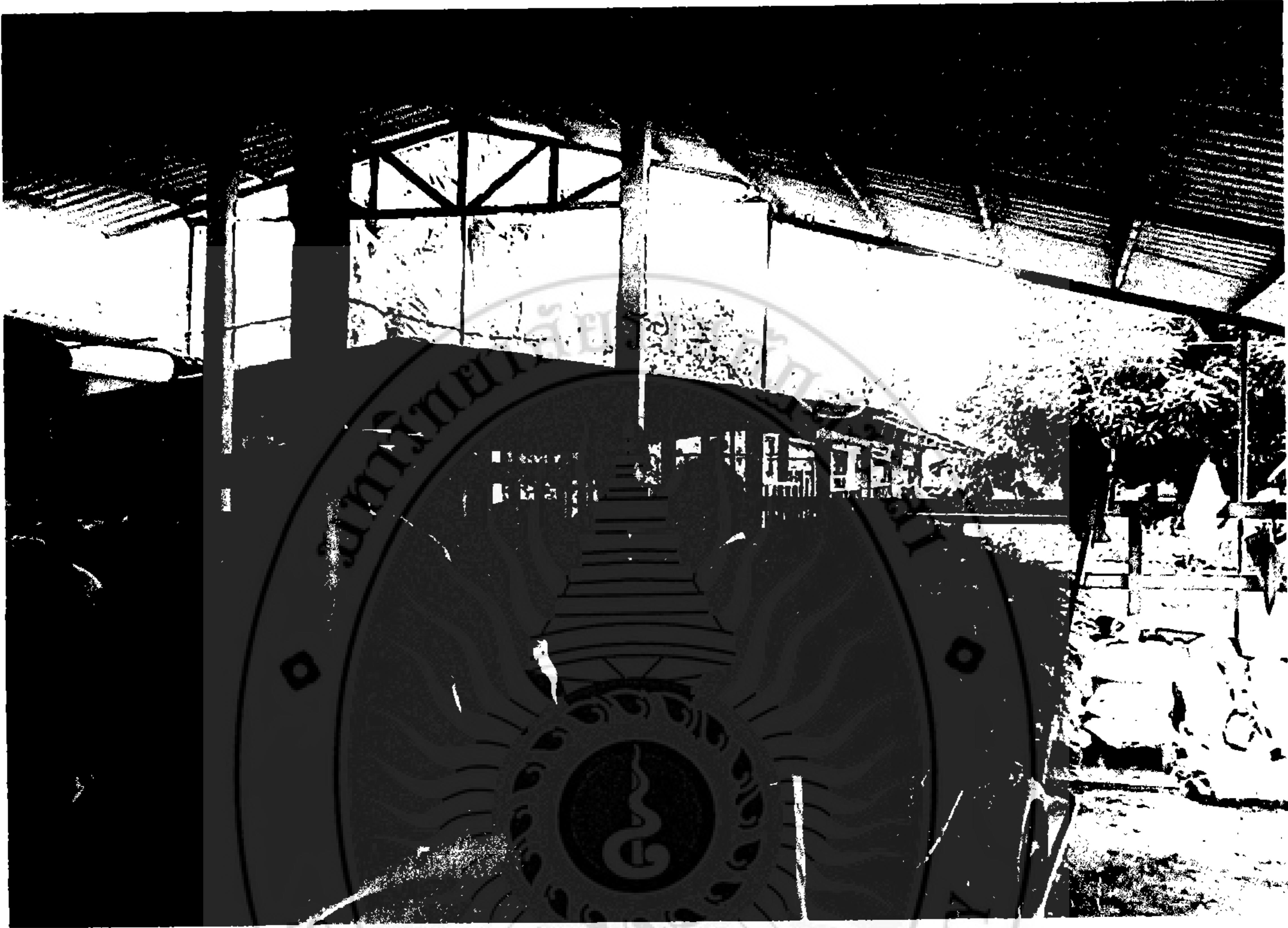
3.3.1 ความรู้และประสบการณ์โดยทั่วไป เกษตรกรโดยทั่วไปมักไม่มีปัญหาเรื่องความเชี่ยวชาญในงานภาคเกษตร แต่การเลี้ยงโคนมมีประเด็นเพิ่มเติมที่ละเอียดอ่อน เช่น การเลี้ยงโคนมเป็นงานที่ไม่มีเวลาหยุดพัก เกษตรกรผู้เลี้ยงโคนม กิ่งอำเภอศรีนครินทร์ กล่าวไว้ว่า (พ่วง เพชรทองบุญ, สัมภาษณ์) “การเลี้ยงโคนมนั้นใช้ไม่ได้” หมายความว่า การเลี้ยงโคนมเป็นงานหนักหยุดพักไม่ได้ เพราะแต่ละช่วงของการรีดนมมีระยะเวลานานถึง 10 เดือน ตลอดทุกวันไม่มีวันหยุด ต้องมีกิจกรรมประจำ คือการรีดนม ให้อาหารเลี้ยงดู ทำความสะอาดโคนมและโรงเรือน ดังภาพที่ 12



ภาพที่ 12 การทำความสะอาดโคนม และ โรงเรือน (ฟาร์มโคนมของนายเต็ม ขำตรี)

นอกจากนั้นเกษตรกรต้องประมาณการเกี่ยวกับทุนดำเนินการ ทั้งด้านพันธุ์โคนมและอาหารโคนม ที่สำคัญคือหญ้าสด ดังภาพที่ 6 ภาพที่ 12 และภาพที่ 13 หรือหญ้าแห้ง (ภาพที่ 7) หรือฟาง สถานที่เลี้ยงเหมาะสมหรือไม่ เช่น อยู่ในที่มีเสียงดังมาก

ผิดปกติ หรือ คินคิน้ำดีหรือไม่ ความพร้อมของเครื่องมืออุปกรณ์รีคนม ตลอดจนการตลาด เพราะนมเป็นผลิตภัณฑ์ที่ไม่ทนนาน และเกษตรกรต้องมีความมั่นใจในตลาด



ภาพที่ 13 การให้อาหารหยาบโคนม “หญ้าสด” (ฟาร์มโคนมของนายไพรัช ชาวชู)

3.3.2 ความรู้เกี่ยวกับพันธุ์โคนม เกษตรกรผู้เลี้ยงโคนมจังหวัดพัทลุง โดยเฉพาะสมาชิกของสหกรณ์โคนมพัทลุง จำกัด นิยมเลี้ยงโคนมลูกผสมระหว่างโคพันธุ์พื้นเมืองกับโคนมสายเลือดโคอินเดียและโคนมสายเลือดโคยุโรป ซึ่งโคนมลูกผสมที่เลี้ยงจะมีสายเลือดโคนมไม่ต่ำกว่า 50 เปอร์เซ็นต์ เป็นอย่างน้อย โดยใช้แม่พันธุ์เป็นโคพันธุ์พื้นเมืองและใช้พ่อพันธุ์เป็นโคนมสายเลือดโคยุโรป หรือโคอินเดีย ซึ่งโคนมลูกผสมดังกล่าวมีความสามารถในการปรับตัวให้เข้ากับสภาพการเลี้ยงดูของสมาชิกผู้เลี้ยงโคนมได้ดี มีคุณลักษณะทนต่ออากาศร้อนและแมลงรบกวน จากการสัมภาษณ์เกษตรกรอำเภอป่าพะยอม (เต็ม ขำตรี, สัมภาษณ์) และเกษตรกรตำบลลำปำ (บพิตร รongรัตน์, สัมภาษณ์) อธิบายว่า พันธุ์โคนมที่นิยมเลี้ยงในจังหวัดพัทลุง เรียกว่าพันธุ์โฮลสไตน์ (Holstein) หรือโฮลสไตน์ - ฟรีเซียน (Holstein - Friesian) หรือพันธุ์ขาวดำ มีนิสัยเชื่อง ไม่ตื่นตกง่าย ให้ผลผลิตสูง ดังภาพที่ 14 และภาพที่ 15



ภาพที่ 14 โคนมลูกผสมพันธุ์โฮลสไตน์ – ฟรีเซียน (Holstein Friesian) (ฟาร์มนายเดิม จำตรี)



ภาพที่ 15 โคนมลูกผสมพันธุ์โฮลสไตน์ – ฟรีเซียน (Holstein Friesian) (ฟาร์มนายบพิตร รongรัตน์)

3.3.3 ความรู้และประสบการณ์การผลิตน้ำนมดิบ เกษตรกรผู้เลี้ยงโคนมตำบลลำป่า (บพิตร รongรัตน์, สัมภาษณ์) กล่าวว่า การเลี้ยงโคนมต้องมีความละเอียดอ่อน และมุ่งมั่นอดทน ตั้งแต่การดูแลรักษาบริเวณคอกและโรงเรือน ต้องระมัดระวังเก็บมูลโคให้มิดชิดและควรรอยู่ห่างจากโรงรีดนมอย่างน้อย 50 เมตร และควรรอยู่ใต้ลม ต้องดูแลตรวจสุขภาพของแม่โคเป็นประจำตามโปรแกรมของสัตวแพทย์แนะนำ เช่น การตรวจโรคแท้งติดต่อ วัณโรค เป็นต้น เครื่องรีดนมและภาชนะใส่นมต้องสะอาด มีการล้างและฆ่าเชื้อโรคตามขั้นตอนอย่างเคร่งครัด ถังรีดนม หม้อกรองนม ต้องไม่เป็นวัตถุที่ละลายได้ ไม่มีเหลี่ยมมุมหรือจุดอับที่ทำความสะอาดได้ยาก การเลือกใช้สารเคมีต้องเหมาะสมกับการใช้งานแต่ละประเภท น้ำที่ใช้ในโรงรีดนมต้องเป็นน้ำที่สะอาดอยู่ในมาตรฐานของน้ำดื่ม เกษตรกรผู้เลี้ยงโคนม ตำบลท่ามิหรำ (พวง เพชรทองบุญ, สัมภาษณ์) กล่าวว่า การรีดนมที่ถูกต้องจะได้น้ำนมที่สะอาด และต้องมีความรู้ในการทำนมให้เย็น เมื่อรีดนมเสร็จแล้ว น้ำนมที่เก็บรวบรวมไว้ก่อนส่งโรงงาน จะต้องลดอุณหภูมิให้เย็นลงทันทีภายใน 2 ชั่วโมง น้ำนมที่เก็บไว้ควรมีอุณหภูมิประมาณ 10 องศาเซลเซียส หรือต่ำกว่านี้ (ลิขิต เอียดแก้ว 2531 : 56) เพื่อป้องกันการเจริญเติบโตของแบคทีเรียหรือให้เจริญช้าลง และควรรส่งโรงงานให้เร็วที่สุดเท่าที่จะทำได้ ถ้าเป็นฟาร์มขนาดเล็กไม่มีเครื่องทำความเย็น ควรรนำส่งโรงงานใน 1 ชั่วโมง ระหว่างทางอาจใช้ผ้าชุบน้ำคลุมถังนมไว้ ป้องกันการคลายความเย็นลงรวดเร็วเกินไปเพื่อการรักษาคุณภาพน้ำนม

สำหรับการรวบรวมน้ำนมดิบจากสมาชิกของสหกรณ์โคนมพัทลุง จำกัด จะใช้วิธีการซื้อจากสมาชิก และรวบรวมวันละ 2 เวลา คือเวลาเช้า 7.00 - 8.30 นาฬิกา เวลาเย็น 17.30 - 19.00 นาฬิกา สมาชิกต้องส่งน้ำนมดิบภายในเวลาที่กำหนด หากช้าแต่ไม่เกิน 30 นาที จะถูกปรับในอัตรา 25 สตางค์ต่อน้ำนมดิบ 1 กิโลกรัม ถ้าเกินกว่า 30 นาที จะถูกปรับในอัตรากิโลกรัมละ 1 บาท เว้นแต่ในเวลาเย็นถ้าเกินเวลา 19.00 นาฬิกา สหกรณ์จะไม่รับซื้อ (ประสิทธิ์ เฟื่องเจริญ, สัมภาษณ์)

3.4 ความรู้เกี่ยวกับการบริโภคนม

สหกรณ์โคนมพัทลุง จำกัด เป็นองค์กรธุรกิจแห่งเดียวในจังหวัดพัทลุงที่ดำเนินกิจกรรมการผลิตน้ำนมสดพาสเจอร์ไรส์ และการบริโภคนมมีประโยชน์และมีคุณค่าต่อเด็กและเยาวชนเป็นอย่างยิ่ง นมเป็นอาหารธรรมชาติที่มีความสมบูรณ์และมีคุณค่าทางโภชนาการสูง อุดมด้วยแร่ธาตุอาหารครบทุกหมู่ (สารานุกรมไทยเล่ม 12 : 163-164) คือ โปรตีน วิตามิน แคลเซียม คาร์โบไฮเดรตและไขมัน โดยเฉพาะอย่างยิ่งน้ำตาลนมหรือแล็กโทส (Lactose) และ

โปรตีนที่เรียกว่าเคซีน (Casein) จะพบในธรรมชาติคือในนมหรือน้ำนมเท่านั้น นมจึงมีความสำคัญอย่างยิ่งในการพัฒนาร่างกายและสมองของเด็กและเยาวชน

3.5 ความรู้เกี่ยวกับการผลิตนมสดพาสเจอร์ไรส์ (Pasteurization)

สหกรณ์โคนมพัทลุง จำกัด เป็นศูนย์การผลิตนมสดพาสเจอร์ไรส์ในจังหวัดพัทลุง มีกำลังผลิตวันละ 125,000 ถูง ถูงละ 200 ซี.ซี. และ สหกรณ์โคนมพัทลุง จำกัด ยังมีความต้องการน้ำนมดิบอีกถึงวันละประมาณ 9 ตัน ด้วยเครื่องจักรที่มีกำลังผลิตชั่วโมงละ 6 ตัน วันละ 48 ตัน (ประสิทธิ์ เฟื่องเจริญ, สัมภาษณ์) นมสดที่ผลิตจากโรงงานผลิตนมสดของสหกรณ์โคนมพัทลุง จำกัด เป็นนมสดพาสเจอร์ไรส์ สีลาศ คำมูณี (สัมภาษณ์) กล่าวว่า นมสดพาสเจอร์ไรส์ คือนมโคที่ผ่านกรรมวิธีฆ่าเชื้อด้วยความร้อนไม่ต่ำกว่า 63 องศาเซลเซียส และคงอยู่ที่อุณหภูมินี้ไม่น้อยกว่า 30 นาที หรือทำให้ร้อนไม่ต่ำกว่า 72 องศาเซลเซียส และคงอยู่ที่อุณหภูมินี้ไม่น้อยกว่า 16 วินาที แล้วทำให้เย็นลงทันทีที่อุณหภูมิ 5 องศาเซลเซียสหรือต่ำกว่า ทั้งนี้จะผ่านกรรมวิธีทำนมสดให้เป็นเนื้อเดียวกันหรือไม่ก็ได้ การทำพาสเจอร์ไรส์เพื่อทำลาย Pathogenic bacteria ทุกชนิดที่ทำให้เกิดโรคคนและสัตว์ ลดปริมาณจุลินทรีย์ต่างๆ ไปให้น้อยลง ทำลายเอนไซม์ต่าง ๆ ในน้ำนม เช่น Lipase alkaline และ Phosphatase นอกจากนั้นทำให้อายุการเก็บรักษายาวนานขึ้น (ประมาณ 3 วัน ตามกฎหมาย) และรักษาคูณสมบัติให้เหมือนน้ำนมสดตามธรรมชาติ ซึ่งการพาสเจอร์ไรส์ไม่เหมือนกับการสเตอริไรส์ เนื่องจากว่าการพาสเจอร์ไรส์จะทำลายจุลินทรีย์ได้เพียง 95 - 99 % เท่านั้น และสหกรณ์โคนมพัทลุง จำกัด มีกำลังผลิตนมสดพาสเจอร์ไรส์ด้วยเครื่องจักรดังกล่าวครบวงจร ตั้งแต่เครื่องเก็บน้ำนมดิบ (เครื่อง Silo) จากศูนย์รวมน้ำนมดิบทั้ง 6 ศูนย์ ดังภาพที่ 16 เครื่องจักรผลิตนมสดพาสเจอร์ไรส์ ดังภาพที่ 17 เครื่องจักรบรรจุขวดนมเปรี้ยวพาสเจอร์ไรส์ ดังภาพที่ 18 และเครื่องจักรบรรจุถุงนมสดพาสเจอร์ไรส์ ดังภาพที่ 19 และนมสดรสชาติต่าง ๆ ได้แก่ นมสดรสจืด รสกาแฟ (ภาพที่ 21) รสส้ม (ภาพที่ 11) และรสช็อคโกแลต

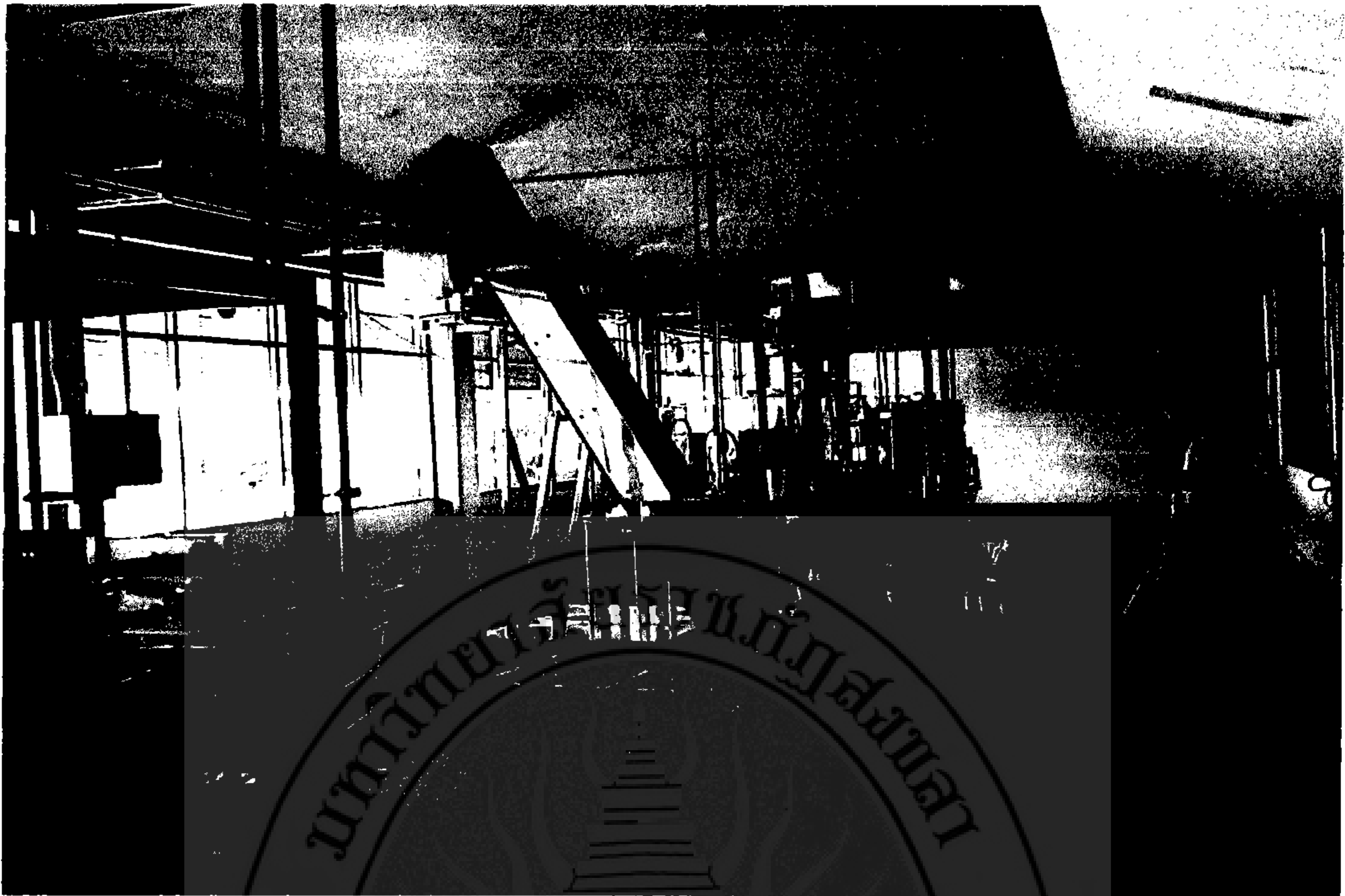
ดังนั้นการที่กลุ่มเกษตรกรที่มีปัญหาสามารถจัดการตัวเองได้ โดยพึ่งระบบความรู้ด้านสหกรณ์ จึงเป็นเครื่องยืนยันว่าชุมชนมีพลังที่แข็งแกร่ง ทุนความรู้ที่ชุมชนมีอยู่ เป็นศักยภาพที่ชุมชนสามารถเรียนรู้ ปรับตัว และประยุกต์รับความรู้ใหม่ ๆ จากภายนอกมาต่อยอดกับความรู้เดิมของตนเอง



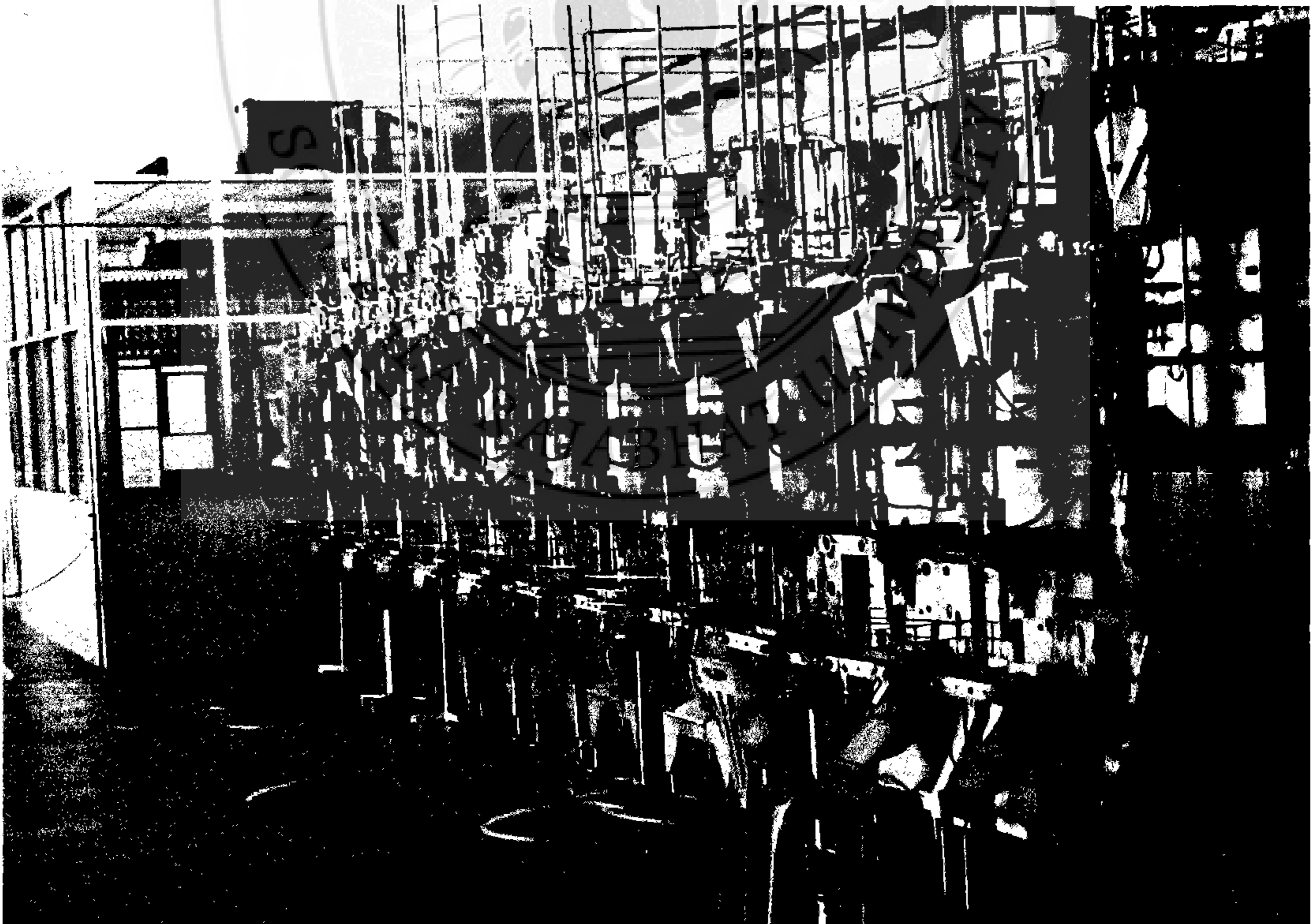
ภาพที่ 16 เครื่อง Silo เครื่องจักรเก็บน้ำนมดิบจากศูนย์รวมน้ำนมดิบ



ภาพที่ 17 เครื่องจักรผลิตนมสดพาสเจอร์ไรส์



ภาพที่ 18 เครื่องจักรบรรจุน้ำมันเปรี้ยวพาสเจอร์ไรส์



ภาพที่ 19 เครื่องจักรบรรจุน้ำมันพาสเจอร์ไรส์

4. วัฒนธรรมและความเชื่อ

ในการยึดโยงเครือข่ายทางสังคมให้สามารถดำรงอยู่ได้ต่อเนื่องยาวนาน ชุมชนจำเป็นต้องสร้างระบบคุณค่าและความเชื่อเพื่อทำหน้าที่เป็นเครื่องมือผูกร้อย “ใจ” ของคนในกลุ่ม และกำหนดวัฒนธรรมและความเชื่อเพื่อสร้างระบบคุณค่าของกลุ่มตนเอง ดังนี้

4.1 การเลี้ยงโคนมเป็นอาชีพที่มีรายได้แน่นอน การเลี้ยงโคนมของสมาชิกสหกรณ์โคนมพัทลุงได้ขยายตัวออกไปอย่างรวดเร็ว มีจำนวนผู้เลี้ยงเพิ่มมากขึ้น เพราะเป็นอาชีพที่ทำรายได้มั่นคงและแน่นอน เกษตรกรผู้เลี้ยงโคนม ตำบลลำปำ(บพิตร รongรัตน์, สัมภาษณ์) กล่าวว่าสมาชิกผู้เลี้ยงโคนมทั่วไป เดิมมีอาชีพทำนาซึ่งเป็นอาชีพหนึ่งที่ต้องพึ่งพาธรรมชาติเป็นอย่างมาก ในบางปีถ้าธรรมชาติไม่อำนวยต่อการทำนา เช่น ฝนตกหนักทำให้เกิด น้ำท่วมข้าวในนาเปื่อย หรือฝนตกทิ้งช่วงเกิดความแห้งแล้ง ก็จะทำให้ผลผลิตข้าวไม่ดีเท่าที่ควร ประกอบกับผลผลิตข้าวในบางปีมีราคาตกต่ำ จึงทำให้มีรายได้น้อย ทำให้ฐานะความเป็นอยู่ไม่ดีเท่าที่ควร การทำนามีเวลาว่างมาก โดยเฉพาะช่วงฤดูหลังเก็บเกี่ยว จากการที่หันมาประกอบอาชีพการเลี้ยงโคนมเป็นอาชีพหนึ่งด้วย ทำให้มีรายได้หลายทาง โดยเฉพาะการเลี้ยงโคนม จะทำให้มีรายได้ที่แน่นอนและประจำ ทำให้ฐานะความเป็นอยู่ของครอบครัวดีขึ้น มีเงินใช้จ่ายสิ่งจำเป็นต่าง ๆ ในการดำรงชีวิตมากขึ้น



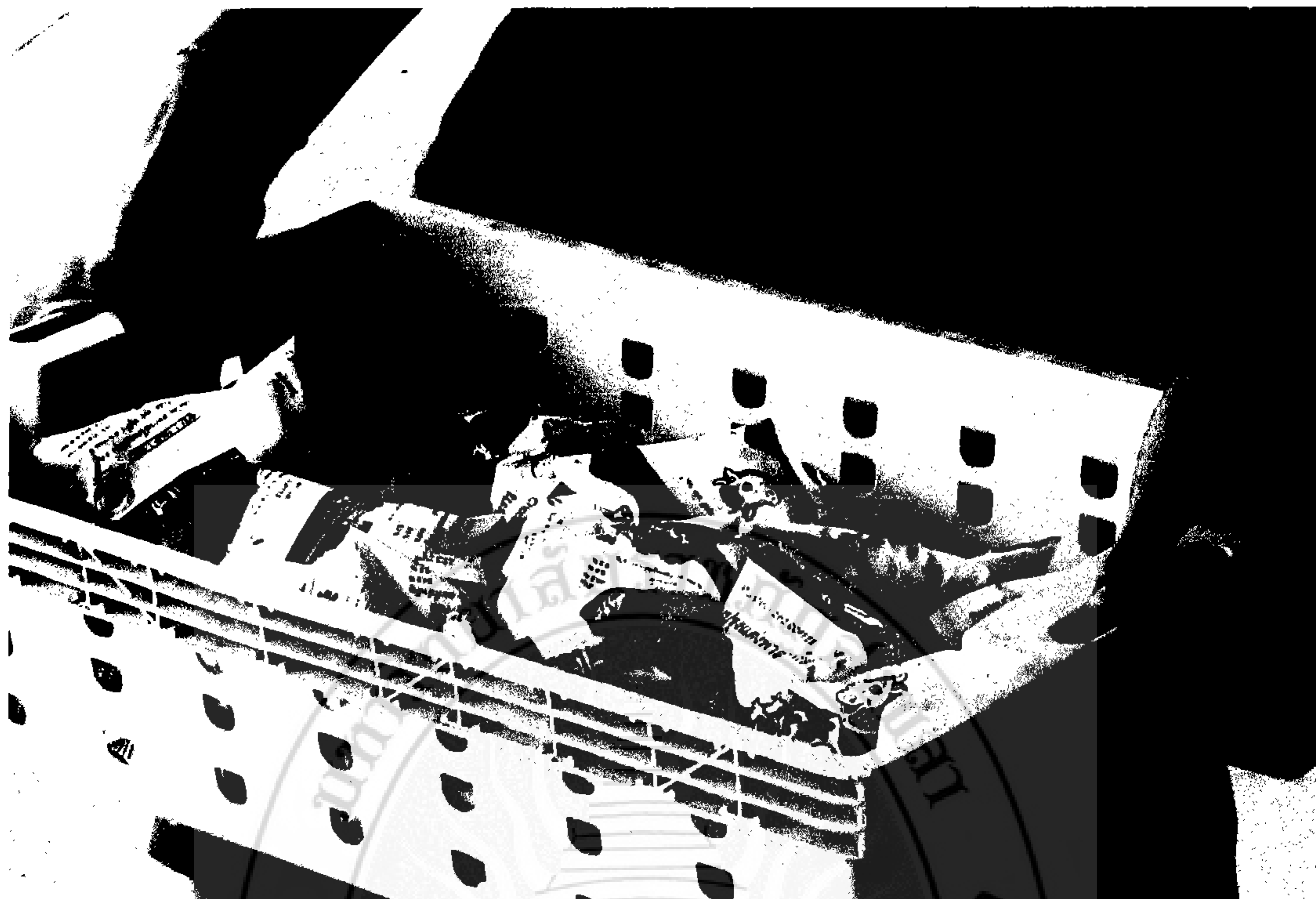
ภาพที่ 20 นายบพิตร รongรัตน์ ผู้ให้สัมภาษณ์ เรื่องรายได้กับการเลี้ยงโคนม

4.2 . ด้านการเก็บออม จากการเป็นสมาชิกสหกรณ์โคนมพัทลุง จำกัด ซึ่งอยู่ภายใต้กฎและระเบียบต่าง ๆ ในการดำเนินธุรกิจด้วยกัน เช่น การกำหนดให้สมาชิกทุกคนต้องมีหุ้นในสหกรณ์ การถือหุ้นสหกรณ์ หลายลักษณะคือ การถือหุ้นรายเดือน ซึ่งสมาชิกจะต้องถือหุ้นรายเดือนเป็นประจำทุกเดือน หุ้นจากส่วนของรายได้ของการขายน้ำนมให้กับสหกรณ์ และหุ้นจากส่วนของเงินกู้ สหกรณ์โคนมพัทลุงกำหนดให้เงินกู้ทุก 1,000 บาท ต้องถือหุ้น 50 บาท และเศษของ 1,000 บาท คิดเป็นค่าหุ้น 50 บาท เท่ากับกำหนดให้มีการออมเกิดขึ้น นอกจากนี้ยังมีหุ้นที่สมาชิกจะถือเมื่อไรก็ได้ การถือหุ้นของสหกรณ์ก็เท่ากับการเก็บออมของสมาชิกนั่นเอง (ประสิทธิ์ เฟื่องเจริญ, สัมภาษณ์)

4.3 ด้านเครือข่ายธุรกิจอื่น อาหารที่สำคัญสำหรับการเลี้ยงโคนมมีทั้งอาหารหยาบคือหญ้า และอาหารข้น อาหารหยาบนั้นสมาชิกผู้เลี้ยง โคนมสามารถปลูกทำแปลงหญ้าสำหรับใช้เลี้ยงโคนมเอง ส่วนอาหารข้นใช้สำหรับการเสริมเพื่อให้โคได้รับโภชนาการที่ครบถ้วนตามที่ร่างกายต้องการ ผู้เลี้ยงไม่มีการผสมอาหารข้นขึ้นมาเพื่อใช้เลี้ยงโคนมเอง แต่จะใช้วิธีการซื้ออาหารข้นสำเร็จรูปเพื่อนำมาให้โคกิน จึงทำให้เกิดธุรกิจการจำหน่ายอาหารสัตว์และทำให้เกิดกิจการจ้างงานเกิดขึ้น นอกจากนี้เมื่อสหกรณ์รับซื้อน้ำนมดิบจากสมาชิกไปแล้ว นำเข้าสู่โรงงานผลิตนมสำเร็จรูปพร้อมดื่ม สหกรณ์จะจำหน่ายผลิตภัณฑ์นมพร้อมดื่มนี้โดยอาศัยผู้แทนจำหน่ายและผู้แทนจำหน่ายเหล่านี้จะนำนมพร้อมดื่มไปส่งให้ลูกค้าตามจุดต่าง ๆ ทั้งภายในจังหวัดและต่างจังหวัด ทำให้มีรายได้กันเป็นทอด ๆ และสมาชิกผู้ใดที่ประสงค์นำนมพร้อมดื่มไปจำหน่ายในท้องที่ก็สามารถที่จะรับซื้อนมไปจำหน่ายได้ด้วย อันเป็นการสร้างงานและรายได้ให้แก่ตนเองและครอบครัวอีกทางหนึ่งด้วย

4.4 ด้านการประหยัดรายจ่าย ผู้เลี้ยงจะเก็บน้ำนมดิบไว้ส่วนหนึ่งสำหรับบริโภคภายในครอบครัว โดยการนำนมมาต้มให้สุกแล้วปรุงแต่งรสตามที่ชอบ ในส่วนนี้จึงทำให้ผู้เลี้ยงโคนมไม่จำเป็นต้องเสียเงิน เพื่อเป็นค่าใช้จ่ายในการซื้อนมมาบริโภคภายในครอบครัว

4.5 ด้านการสร้างวัฒนธรรมการค่อมนมให้กับเด็กและเยาวชนในท้องถิ่น การที่จังหวัดพัทลุงมีโรงงานผลิตน้ำนมสดภายในจังหวัด เป็นคุณค่าที่ถือเป็นทุนทางวัฒนธรรมของคนในท้องถิ่น เพราะนมเป็นอาหารธรรมชาติที่มีความสมบูรณ์และมีคุณค่าทางโภชนาการสูง อุดมด้วยแร่ธาตุอาหารครบทุกหมู่ ทั้งโปรตีน วิตามิน แกลีโคแร่ คาร์โบไฮเดรต และไขมัน นมจึงมีความสำคัญอย่างยิ่งในการพัฒนาร่างกายและสมองของเด็กและเยาวชน



ภาพที่ 21 นมสดจากโรงงานผลิตนมสดสหกรณ์โคนมพัทลุง จำกัด

จากที่กล่าวมาข้างต้นจะเห็นว่า ศักยภาพของเกษตรกรผู้เลี้ยงโคนม สมาชิกสหกรณ์โคนมพัทลุง จำกัด สามารถพึ่งตนเองได้ภายใต้การรวมกันในลักษณะสหกรณ์ ศักยภาพดังกล่าว อาศัยฐานพลังทั้งทางธรรมชาติที่เอื้ออำนวยเป็นทุนเดิมและฐานพลังทางวัฒนธรรมที่ชุมชนร่วมมือกันที่เรียกว่า TERMS MODEL (ปาน กิมปี 2540 : 41) หมายถึง รูปแบบชุมชนที่จะพึ่งตนเองได้นั้น จะต้องพึ่งตนเองได้ทั้ง 5 ด้าน คือ ด้านเทคโนโลยี (Technology) ด้านเศรษฐกิจ (Economic) ด้านทรัพยากรธรรมชาติ (Resource) ด้านจิตใจ (Mind) และด้านสังคมวัฒนธรรม (Social) ผลักดันให้เกิดอาชีพใหม่ในลักษณะเครือข่ายทางสังคมที่ตั้งอยู่บนพื้นฐานแห่งความเกื้อกูลกันและกัน

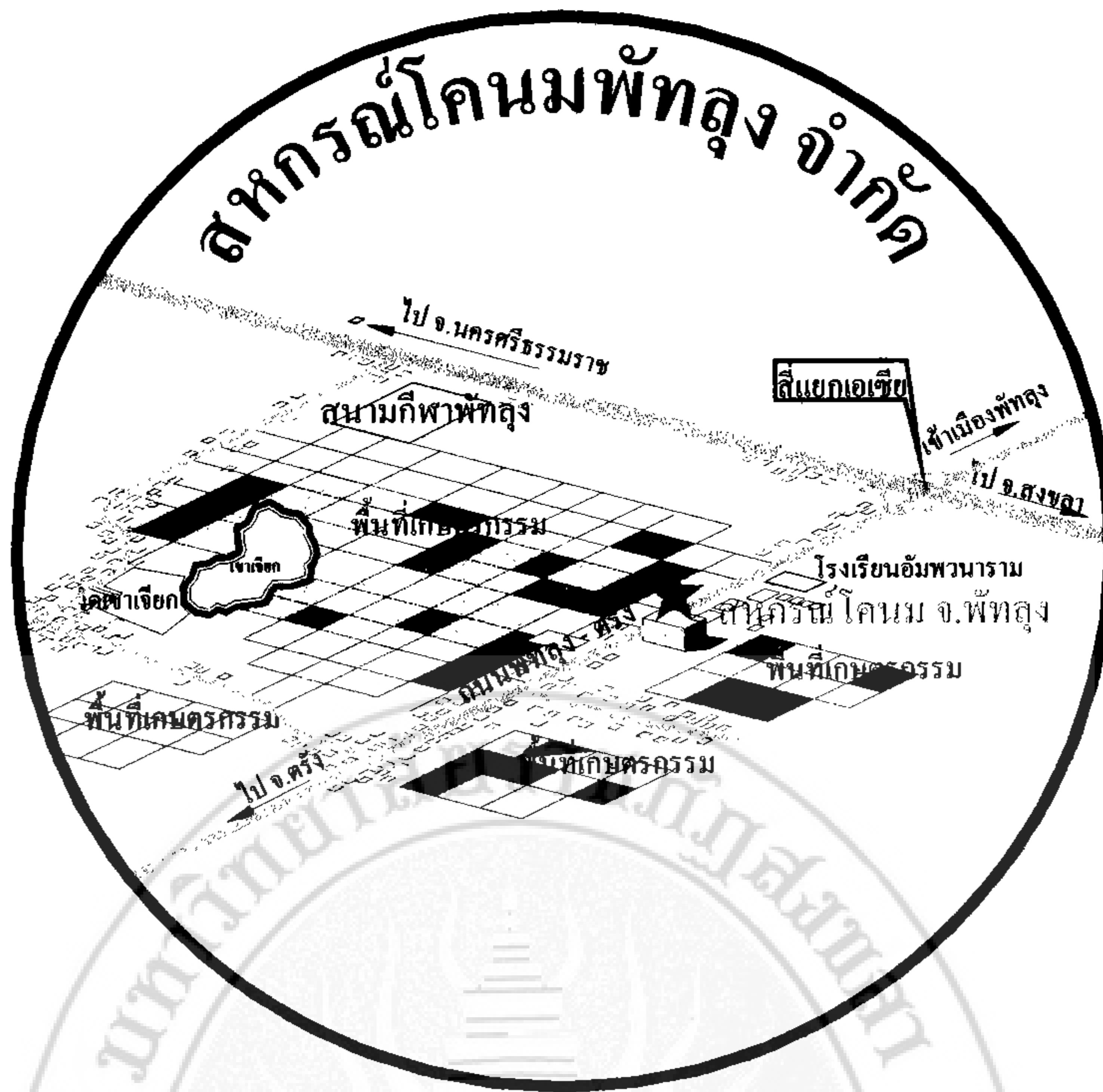
ประเด็นที่ 2 ข้อมูลเกี่ยวกับการก่อตั้งและการดำเนินงานสหกรณ์โคนมพัทลุง จำกัด

ในประเด็นที่ 2 นี้ เป็นการพรรณนาข้อเท็จจริงเกี่ยวกับสหกรณ์โคนมพัทลุง จำกัด ตามขอบเขตด้านข้อมูลที่ถูกกำหนดไว้ โดยผู้วิจัยได้สัมภาษณ์ นายสุรัตน์ ชูอักษร ผู้จัดการ สหกรณ์โคนมพัทลุง จำกัด และนายประสิทธิ์ เพ็งเจริญ รองผู้จัดการสหกรณ์โคนมพัทลุง จำกัด แบบเจาะลึก เพื่อเป็นฐานข้อมูลหลักในการวิเคราะห์บทที่ 4 ตามกรอบแนวคิดต่อไปนี้ ดังนี้

1. ประวัติของสหกรณ์โคนมพัทลุง จำกัด

สุรัตน์ ชูอักษร (สัมภาษณ์) กล่าวว่า การเริ่มต้นเลี้ยงโคนมในจังหวัดพัทลุง เริ่มจากผู้นำเกษตรกรได้มองเห็นปัญหาในการสร้างอาชีพเสริมให้กับเกษตรกร และเห็นว่า สภาพพื้นที่ของจังหวัดพัทลุง มีความเหมาะสม และสามารถเลี้ยงโคนมได้เป็นอย่างดี จึงได้ เสนอปัญหาให้กับหน่วยงานที่เกี่ยวข้องโดยเฉพาะองค์การบริหารส่วนจังหวัดพัทลุง ได้จัดสรร งบประมาณ จำนวน 200,000 บาท เพื่อซื้อพันธุ์โคนมให้เกษตรกรเช่าซื้อ และในปีงบประมาณ 2524 กระทรวงเกษตรและสหกรณ์ได้จัดสรรงบประมาณจำนวน 4 ล้านบาท เพื่อสร้าง โรงงานผลิตก้อนนม โดยจัดสรรเงินตามโครงการส่งเสริมการเลี้ยงโคนมภาคใต้ตอนล่าง ให้กับจังหวัดพัทลุง และผู้นำเกษตรกรได้จัดตั้ง “กลุ่มผู้เลี้ยงโคนมพัทลุง” ขึ้น เพื่อรวบรวม สมาชิกและซื้อน้ำนมดิบจากสมาชิก ปี พ.ศ. 2531 กลุ่มผู้เลี้ยงโคนมได้ขอจดทะเบียนต่อ นายทะเบียนสหกรณ์เป็น “สหกรณ์โคนมพัทลุง จำกัด” เมื่อวันที่ 20 กรกฎาคม 2531 ซึ่งมีจำนวน สมาชิกแรกเข้า จำนวน 56 คน ดำเนินธุรกิจโดยรวบรวมน้ำนมดิบจากสมาชิก จำหน่ายผลิตภัณฑ์ นมสด เวชภัณฑ์ อาหารสัตว์ วัสดุอุปกรณ์การเกษตร

สหกรณ์โคนมพัทลุง จำกัดเป็นสหกรณ์ประเภทสหกรณ์การเกษตร มีสำนักงาน ในช่วงแรกตั้งอยู่ที่เลขที่ 605/3 ถนนรามเสวร์ ตำบลคูหาสวรรค์ อำเภอเมือง จังหวัดพัทลุง และ เนื่องจากที่เดิมคับแคบและอยู่กลางชุมชน จึงย้ายสำนักงาน ไปตั้งอยู่ที่ 35/1 หมู่ที่ 1 ตำบล นาท่อม อำเภอเมือง จังหวัดพัทลุง ดังภาพที่ 22 และภาพที่ 23 ปัจจุบันสหกรณ์โคนมพัทลุง จำกัด ได้ดำเนินงานในท้องที่ทุกอำเภอของจังหวัดพัทลุง



ภาพที่ 22 แผนที่แสดงที่ตั้งสำนักงานและโรงงานผลิตนมสดของสหกรณ์โคนมพัทลุง จำกัด



ภาพที่ 23 สำนักงานและโรงงานผลิตนมสดของสหกรณ์โคนมพัทลุง จำกัด ตั้งอยู่ที่เลขที่ 35/1 หมู่ที่ 1 ตำบลนาท่อม อำเภอเมือง จังหวัดพัทลุง

2. วัตถุประสงค์ของสหกรณ์โคนมพัทลุง จำกัด

สหกรณ์โคนมพัทลุง จำกัด มีวัตถุประสงค์ที่ส่งเสริมให้สมาชิกช่วยเหลือตนเอง เพื่อดำเนินกิจการร่วมกันและช่วยเหลือซึ่งกันและกัน โดยใช้หลักคุณธรรมพื้นฐานของมนุษย์และคุณธรรมอันดีงาม อันมีการประหยัคเพื่อให้เกิดประโยชน์แก่สมาชิกและส่วนรวมทั้งทางเศรษฐกิจและสังคม จนสามารถอยู่ดีกินดี รวมทั้งดำเนินการตามวัตถุประสงค์ดังนี้ (สหกรณ์โคนมพัทลุง, ไม่ปรากฏเลขหน้า)

- 2.1 ส่งเสริมพัฒนาบุคคลทั้งการศึกษา พละนาถัยและทางจิตใจ รวมเป็นสังคมที่มีสันติสุข
- 2.2 ะทำการต่าง ๆ ตามที่กำหนดไว้ในกฎหมายว่าด้วยสหกรณ์
- 2.3 ะทำการต่าง ๆ ตามที่สหกรณ์กำหนดไว้ในข้อบังคับหรือระเบียบของสหกรณ์
- 2.4 ดำเนินกิจการอย่างอื่น บรรดาที่เกี่ยวกับหรือเนื่องในการจัดให้สำเร็จ ตามวัตถุประสงค์ของสหกรณ์

3. ประเภทของสมาชิกสหกรณ์โคนมพัทลุง จำกัด

สมาชิกของสหกรณ์โคนมพัทลุงมี 2 ประเภทคือ ผู้ลงชื่อขอจดทะเบียนสหกรณ์ และผู้ที่เข้าเป็นสมาชิก โดยได้รับเลือกตามระเบียบหรือข้อบังคับของสหกรณ์ และสหกรณ์ได้กำหนดคุณสมบัติของสมาชิกไว้ดังนี้ เป็นเกษตรกรผู้เลี้ยงโคนม เป็นผู้ซื้อสัตย์ ขยันขันแข็ง ในการประกอบอาชีพ ตั้งบ้านเรือนและเลี้ยงโคนมในท้องที่ดำเนินการของสหกรณ์ เลี้ยงโคนมพอสมควร และมีรายได้จากผลผลิตนมพอสมควร ไม่เป็นคนทุพพลภาพ วิกลจริต พันเพื่อนไม่สมประกอบ ไม่เป็นบุคคลล้มละลายหรือมีหนี้สินล้นพ้นตัว ไม่เคยเป็นผู้เคยให้ถูกออกจากสหกรณ์ใด ๆ เว้นแต่พ้นกำหนด 2 ปี นับแต่วันที่ถูกกำหนดให้ออก และ ไม่เป็นบุคคลที่บุคคลอื่นในครอบครัวนี้ เป็นสมาชิกของสหกรณ์อยู่แล้ว

4. วิธีการรับสมาชิกของสหกรณ์โคนมพัทลุง จำกัด

การเลือกรับบุคคลเข้าเป็นสมาชิกของสหกรณ์ ผู้สมัครรับเลือกเข้าเป็นสมาชิกตามข้อบังคับ ต้องเสนอใบสมัครตามที่กำหนดไว้ถึงคณะกรรมการดำเนินการของสหกรณ์ ผู้สมัครจะต้องเลือกสังกัดกลุ่มสมาชิกที่มีอยู่เดิม หรือจัดตั้งขึ้นใหม่ตามที่ตนอยู่ใกล้เคียง และมีลักษณะงานเกษตรทำนองเดียวกัน ทั้งนี้ให้ยื่นใบสมัครดังกล่าวผ่านประธานกลุ่ม เสนอที่ประชุมกลุ่มสอบสวนพิจารณา เมื่อที่ประชุมกลุ่มได้พิจารณาสอบสวนแล้วลงมติรับรอง โดยมีคะแนนเสียงไม่น้อยกว่า

2 ใน 3 ของสมาชิกที่เข้าร่วมประชุมรับรอง แล้วคณะกรรมการดำเนินการจึงจะพิจารณารับสมัครบุคคลผู้นั้น และสมาชิกใหม่ต้องชำระค่าธรรมเนียมแรกเข้าให้สหกรณ์โคนมคนละ 10 บาท ในวันลงลายมือชื่อในทะเบียนสมาชิก ค่าธรรมเนียมแรกเข้าให้ถือเป็นรายได้ของสหกรณ์ จะเรียกคืนไม่ได้

5. หุ้นและการถือหุ้นของสมาชิกสหกรณ์โคนมพัทลุง จำกัด

สหกรณ์ออกหุ้นให้โดยไม่จำกัดจำนวนมีมูลค่าหุ้นละ 10 บาท สมาชิกเท่านั้นจึงจะมีสิทธิถือหุ้นของสหกรณ์ และถือหุ้นอย่างน้อย 1 หุ้นต่อเดือน และการถือหุ้นสมาชิกจะถือหุ้นได้ไม่เกิน 1 ใน 5 ของจำนวนหุ้นทั้งหมด หุ้นของสหกรณ์มี 2 ประเภท คือ หุ้นที่บังคับให้สมาชิกถือทุกเดือน และหุ้นที่ถือและถอนเมื่อไรก็ได้ การถือหุ้นของสมาชิกมี 4 ลักษณะคือ ในฐานะสมาชิกถือหุ้นแรก เมื่อแรกเข้าเป็นสมาชิกอย่างน้อย 10 หุ้น และถือหุ้นเพิ่มอย่างน้อย 1 หุ้นต่อ 1 เดือน และ หุ้นตามส่วนแห่งมูลค่าหุ้นสามัญ โดยต้องถือหุ้นในอัตราร้อยละ 1 ของมูลค่าหุ้นสามัญที่สามารถจำหน่ายแก่สหกรณ์ ส่วน หุ้นตามส่วนแห่งเงินกู้ต้องถือในอัตรา 50 บาท ต่อจำนวนเงินกู้ทุก ๆ 1,000 บาท เศษของ 1,000 บาท ให้ถือเป็น 5 หุ้น และ หุ้นที่ถือจะถอนเมื่อไรก็ได้ สมาชิกจะถือจำนวนหุ้นและขอถอนได้ตามความประสงค์ โดยยื่นคำขอถอนต่อคณะกรรมการดำเนินการ จ่ายเงินปันผลตามหุ้นที่ถือ และจะจ่ายก็ต่อเมื่อมีกำไรสุทธิประจำปีเท่านั้น และหุ้นที่ถือต้องมีระยะเวลาไม่น้อยกว่า 6 เดือน

6. ทุนในการดำเนินการของสหกรณ์โคนมพัทลุง จำกัด

สหกรณ์ระดมทุนเพื่อใช้ในการดำเนินการ โดยการออกหุ้นให้แก่สมาชิก รับฝากเงินจากสมาชิก จากเงินกู้จากสถาบันการเงิน เงินสำรองของสหกรณ์ เงินหรือทรัพย์สินที่มีผู้บริจาค การจ่ายเงินปันผลให้แก่สมาชิกสหกรณ์โคนมพัทลุง จำกัด

7. การดำเนินธุรกิจของสหกรณ์โคนมพัทลุง จำกัด

สหกรณ์ดำเนินธุรกิจต่าง ๆ ใน 3 ลักษณะ คือ ธุรกิจการรวบรวมผลผลิตของสมาชิก ธุรกิจการจัดสินค้ามาจำหน่าย และธุรกิจการให้บริการและการส่งเสริมการเกษตร ดังนี้

7.1 ธุรกิจการรวบรวมผลผลิตของสมาชิก

ผลผลิตหลักของสมาชิกคือการผลิตน้ำนมดิบ สหกรณ์ได้ดำเนินการรวบรวม น้ำนมดิบจากสมาชิกเพื่อแปรรูปและนำมาจำหน่าย คือ การรวบรวมน้ำนมดิบจากสมาชิกจะใช้ วิธีการซื้อขาดจากสมาชิก จะรวบรวมวันละ 2 เวลา คือ เวลาเช้า ตั้งแต่ 7.00-8.30 นาฬิกา และเวลาเย็น ตั้งแต่ 17.30 – 19.00นาฬิกา ในการรวบรวมน้ำนมดิบสมาชิกต้องมาส่งน้ำนมดิบ ไม่เกินเวลาที่กำหนด หากช้าแต่ไม่เกิน 30 นาที จะถูกปรับในอัตรา 25 สตางค์ ต่อน้ำนมดิบ 1 กิโลกรัม ถ้าเกินกว่า 30 นาที จะถูกปรับในอัตรากิโลกรัมละ 1 บาท เว้นแต่ในเวลาเย็น ถ้าเกินเวลา 19.00 นาฬิกาแล้ว สหกรณ์จะไม่รับซื้อ

การจ่ายเงินค่าน้ำนมดิบ สหกรณ์จะจ่ายให้เดือนละ 2 งวด คั้งนี้ งวดที่ 1 จ่ายทุกวันที่ 20 ของเดือน งวดที่ 2 จ่ายทุกวันที่ 5 ของเดือนถัดไป สหกรณ์จะจ่ายโดยวิธีการ โอนเงินเข้าบัญชี ผ่านธนาคารเพื่อการเกษตรและสหกรณ์การเกษตรสาขาพัทลุง ในการแปรรูป น้ำนมดิบสหกรณ์จะดำเนินการคั้งนี้

7.1.1 การผลิตนมสดในแต่ละวัน ผู้รับผิดชอบจัดทำทะเบียนคุมและ บันทึกยอดสูญเสียตามความเป็นจริง แต่ไม่เกิน 1 เปอร์เซ็นต์ ของผลิตภัณฑ์ในแต่ละวัน หากมีการสูญเสียมากกว่านี้ ให้ผู้รับผิดชอบบันทึกไว้เป็นหลักฐานและแจ้งให้ผู้จัดการทราบ

7.1.2 การบรรจุผลิตภัณฑ์ ให้บรรจุถุงละ 200 ซี.ซี. หากจะมีการเปลี่ยนแปลงเป็นอย่างอื่นต้องได้รับความเห็นชอบจากคณะกรรมการดำเนินการ

7.2 ธุรกิจการจัดจำหน่ายสินค้า

ในการจัดจำหน่ายสินค้านั้น จำแนกเป็น 2 ลักษณะ คือการจัดจำหน่าย ผลิตภัณฑ์นมและการจัดจำหน่ายสินค้าเกี่ยวกับการเกษตรแก่สมาชิก สำหรับ การจัดจำหน่ายสินค้า เกี่ยวกับผลิตภัณฑ์นม จะจำหน่ายให้แก่สมาชิกของสหกรณ์ซึ่งผู้แทนจำหน่าย ซึ่งได้รับความเห็นชอบ จากคณะกรรมการดำเนินการ โดย สหกรณ์จะจำหน่ายเป็นเงินสด เว้นแต่ผู้แทนจำหน่ายหรือ สมาชิกมีความประสงค์จะขอซื้อเงินเชื่อให้ปฏิบัติตามข้อตกลงของสหกรณ์เป็นราย ๆ ไป

นายวรชัย หมื่นศิลป์ และนายวิชาญ ช่วยจิต (สัมภพณ์) สมาชิกตัวแทน
 จำหน่ายนมสดของสหกรณ์โคนมพัทลุง จำกัด กล่าวในทำนองเดียวกันว่า เป็นสมาชิกของ
 สหกรณ์โคนมพัทลุง จำกัด มานานถึง 15 ปีแล้ว รายได้จากการจำหน่ายนมสดประมาณ
 สัปดาห์ละ 5,000 บาท ปัจจุบันนี้คนพัทลุงนิยมคืมนมสดกันมากขึ้น การจำหน่ายจะส่งสมาชิก
 ผู้รับนมสดวันเว้นวัน นับว่าอาชีพนี้เป็นธุรกิจที่มั่นคงสำหรับคนพัทลุงอาชีพหนึ่ง

7.3 ธุรกิจการให้บริการและการส่งเสริมการเกษตรแก่สมาชิก

สหกรณ์ดำเนินธุรกิจในด้านนี้แก่สมาชิกในหลาย ๆ ด้าน เช่น การบริการ
 ให้สมาชิกได้ออมทรัพย์การให้บริการสินเชื่อ การให้คำปรึกษาเกี่ยวกับการเลี้ยงโค ตลอดจนการ
 จัดฝึกอบรมสมาชิกให้มีความรู้ความเข้าใจในการเลี้ยงโคนมที่ถูกต้องวิธีเพื่อผลผลิตที่คุ้มค่าของสมาชิก

8. ปัญหาที่สหกรณ์โคนมพัทลุง จำกัด กำลังรอกการแก้ไข

8.1 ปัญหาอาหารชั้น การเลี้ยงโคนมขยายตัวเพิ่มมากขึ้น เพราะเป็นอาชีพ
 ที่พิสูจน์ให้ชาวพัทลุงได้เห็นถึงรายได้ ความมั่นคง การเลี้ยงโคนมต้องใช้เงินทุนพอสมควร
 ต้นทุนการผลิตน้ำนมดิบสูง เพราะการเลี้ยงโคนมนั้นใช้อาหารหยาบและอาหารชั้น ในส่วนของ
 อาหารหยาบทางเกษตรกรแก้ปัญหาได้ เพราะมีการปลูกหญ้าสดและเก็บฟางข้าวไว้ใช้ยามจำเป็น
 แต่มีปัญหาเรื่องอาหารชั้น เพราะเกษตรกรผู้เลี้ยงโคนมในจังหวัดพัทลุงต้องซื้ออาหารชั้น
 จากบริษัทต่าง ๆ ในราคาที่สูง ทำให้ต้นทุนในการเลี้ยงสูง เฉลี่ยแล้วสหกรณ์ต้องซื้ออาหารชั้น
 ปีละ 10 ล้านบาท การมีโรงผสมอาหารสัตว์เป็นของตนเองสามารถลดต้นทุนส่วนนี้ได้

8.2 ปัญหาตลาดจำหน่ายนมสด สหกรณ์ได้สร้างโรงงานผลิตนมสดขนาด
 มาตรฐานไว้ที่กำลังการผลิต 6 ตัน ต่อชั่วโมง ในเวลาทำงานปกติสามารถทำงานได้วันละ
 48 ตัน ปัจจุบันนี้ธุรกิจหลักคือนมโรงเรียน ซึ่งทางสหกรณ์ได้รับการจัดสรรให้วันละ
 116,000 ถู (23 ตัน/วัน) ซึ่งน้อยมากเมื่อเทียบกับโรงงานขนาดใหญ่ ดังนั้นสหกรณ์
 ต้องมีมาตรฐานแก้ไขเพื่อสร้างตลาดลักษณะดังกล่าวในจังหวัดพัทลุง

8.3 ปัญหาที่ดิน สำหรับตั้งเป็นศูนย์สาธิตการเลี้ยงโคนม เพื่อทำศูนย์สาธิต
 การเลี้ยงโคนม เป็นฟาร์มตัวอย่างสำหรับเกษตรกรรายใหม่ และรับเลี้ยงลูกโคนมให้กับสมาชิก
 ซึ่งสหกรณ์ได้เช่าที่ราชพัสดุชายทะเลสาบดำป่า 102 ไร่ เมื่อวันที่ 13 ตุลาคม 2543 ค่าเช่า
 ปีละ 40,390 บาท ปัญหาคือไม่สามารถเช่าที่ดินดังกล่าวได้ตลอดไป การสนับสนุนจากรัฐ
 จึงจำเป็น

หัวหน้ากลุ่มงานจัดตั้งและส่งเสริมสหกรณ์ (วิโรจน์ รอดคำ , สัมภาษณ์) กล่าวว่า ปัจจัยจำเป็นที่จะทำให้สหกรณ์โดยทั่วไปรวมทั้งสหกรณ์โคนมพัทลุง จำกัด ประสบความสำเร็จในการดำเนินงาน มีดังนี้

1. ความรู้ความเข้าใจของสมาชิกในหลักการสหกรณ์ เพราะสหกรณ์เป็นการรวมคน ดังนั้นคนที่มารวมกันจำเป็นต้องเข้าใจสิทธิหน้าที่ หลักและวิธีการสหกรณ์
2. ทุนดำเนินงานสหกรณ์ ซึ่งได้จากค่าหุ้น เงินรับฝาก เงินกู้ยืม เงินช่วยเหลือจากบุคคลอื่น ๆ และกำไรที่สะสมไว้ ผู้ริเริ่มตั้งสหกรณ์ควรประมาณไว้ให้เหมาะสมต่อการบริหาร
3. ปริมาณธุรกิจที่เพียงพอ ผู้ริเริ่มต้องประมาณค่าว่าสหกรณ์สมควรทำธุรกิจกับสมาชิกในด้านไหนมากน้อยเพียงใด และการโฆษณาเชิญชวนหรือชักชวนให้สมาชิกทำธุรกิจกับสหกรณ์ให้มากที่สุดเท่าที่จะทำได้
4. สหกรณ์ต้องทำธุรกิจและมีผู้รับผิดชอบ ผู้จัดการสหกรณ์ต้องทำงานให้สหกรณ์เต็มเวลา ที่สำคัญต้องมีประสบการณ์ด้านธุรกิจ มีความสามารถ ซื่อสัตย์ ขยันขันแข็ง และมีความรู้ในหลักการวิธีการสหกรณ์ ผู้ริเริ่มตั้งสหกรณ์จำเป็นต้องพิจารณาคัดสรรผู้มีคุณสมบัติที่เหมาะสมมาปฏิบัติหน้าที่ผู้จัดการสหกรณ์
5. ความต้องการของกลุ่มบุคคลที่จะรวมกลุ่มเป็นสหกรณ์ หากกลุ่มบุคคลใดมีความต้องการรวมตัวกันเป็นสหกรณ์เพื่อใช้สหกรณ์แก้ปัญหาที่เขาเองไม่ได้ เมื่อนั้นการจัดตั้งสหกรณ์จะบังเกิดผล เนื่องจากสหกรณ์เกิดขึ้นจากความต้องการอย่างแท้จริง