



ภาคผนวก ฉ

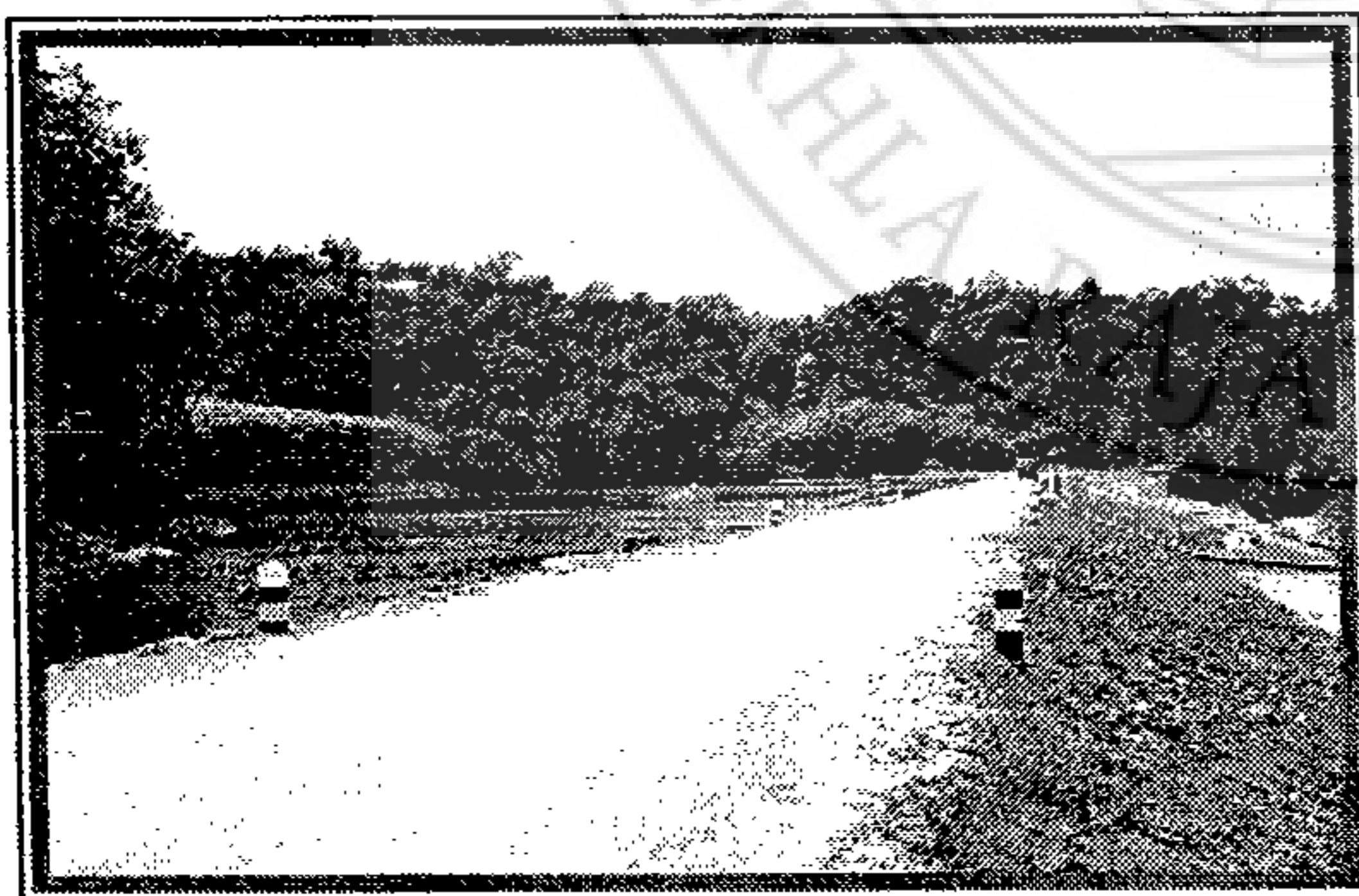
แผนภาพและรายละเอียดโครงการอ่างเก็บน้ำอัยปาโจ อันเนื่องมาจากพระราชดำริ  
อำเภอรีอเสาะ จังหวัดนราธิวาส



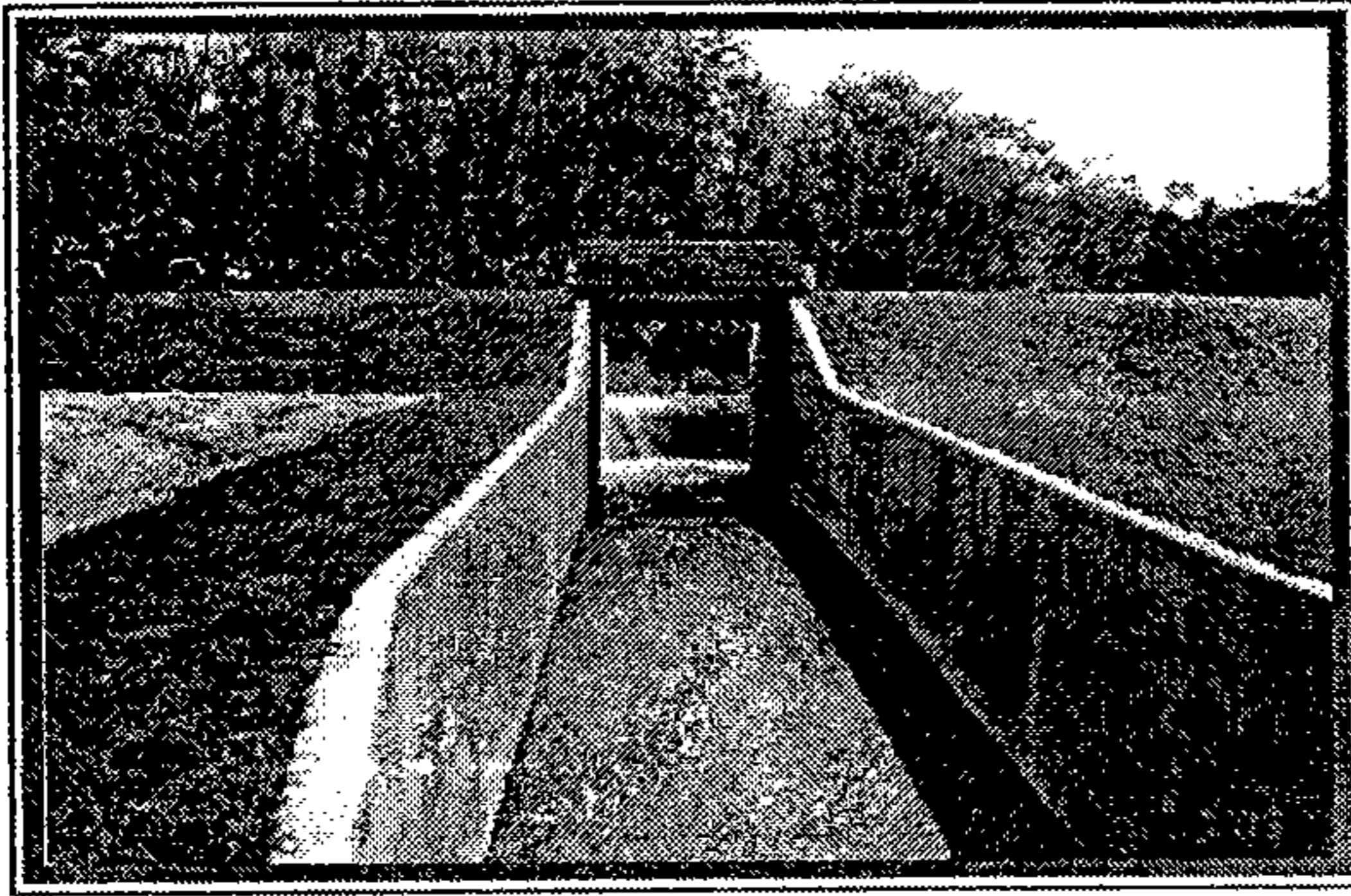
- พื้นที่รับน้ำฝน (water shade area) ประมาณ 3.50 ตารางกิโลเมตร เป็นพื้นที่ป่าไม้ที่มีความอุดมสมบูรณ์มาก ประกอบด้วยไม้ประเภทยืนต้นและยางพารา อยู่ระหว่างแนวสันปันน้ำเทือกเขาบูโด
- ปริมาณฝนตกทั้งปี บริเวณพื้นที่รับน้ำประมาณ 2,174.40 มิลลิเมตร (ปี 2533 – 2544)



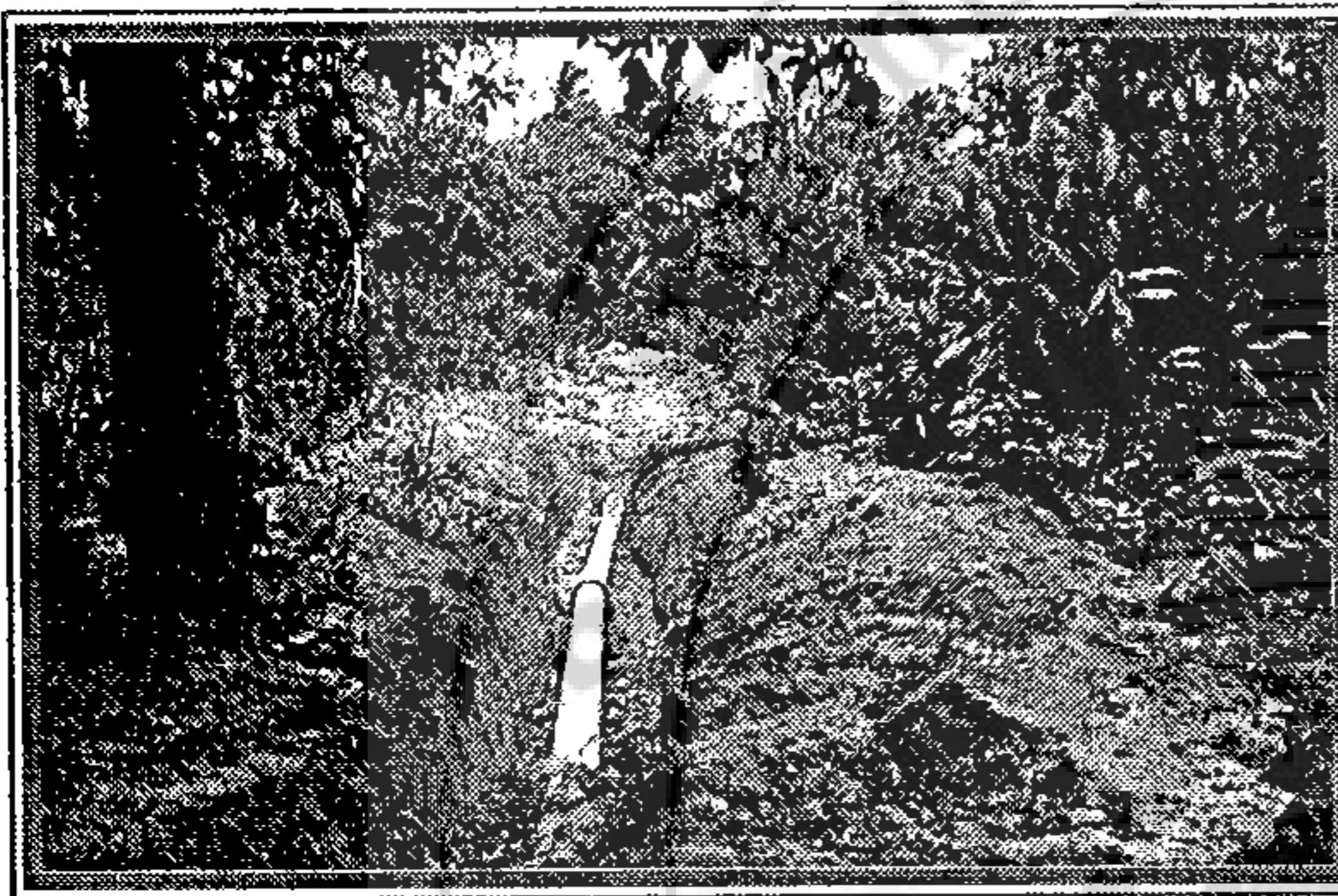
- พื้นที่อ่างเก็บน้ำเหนือเขื่อนดินมีเนื้อที่ประมาณ 94 ไร่ อยู่ระหว่างเนินเขา 2 ผัง ร่องน้ำอัยปาโจ ไหลผ่าน ความลึกจากระดับท้องน้ำถึงระดับเก็บกัก ประมาณ 10 เมตร
- ความจุของอ่างเก็บน้ำที่ระดับสูงสุด 719,840.00 ลูกบาศก์เมตร
- ความจุที่ระดับเก็บกัก 586,240.00 ลูกบาศก์เมตร
- พื้นดินท้องน้ำ ปูด้วยดินที่บ้น้ำ (Clay) เพื่อป้องกันการรั่วซึม



- เขื่อนดินขนาดหลังคัน กว้าง 6.00 เมตร ยาว 620 เมตร สูง 12.50 เมตร กั้นลำคลองอัยปาโจ บรรจบเนินเขาสองฝั่ง
- ลักษณะเขื่อนดิน แบ่งออกเป็น 2 โซน คือ โซนชั้นใน เป็นชั้นดินที่บ้น้ำ ทำหน้าที่เป็นแกนเขื่อนเพื่อป้องกันการรั่วซึม และโซนชั้นนอก เป็นชั้นดินธรรมดา ทำหน้าที่ห่อหุ้มแกนเขื่อนเพื่อความแข็งแรงของตัวเขื่อน ความแน่นของดินที่บดอัด 95%
- ความลาดชันของคันดินด้านหน้า 1:2.5 เรียงด้วยหินใหญ่เพื่อป้องกันคลื่นกัดเซาะ และด้านหลัง 1:3 ปูกลหญ้าเพื่อป้องกันการน้ำฝนกัดเซาะตัวเขื่อน



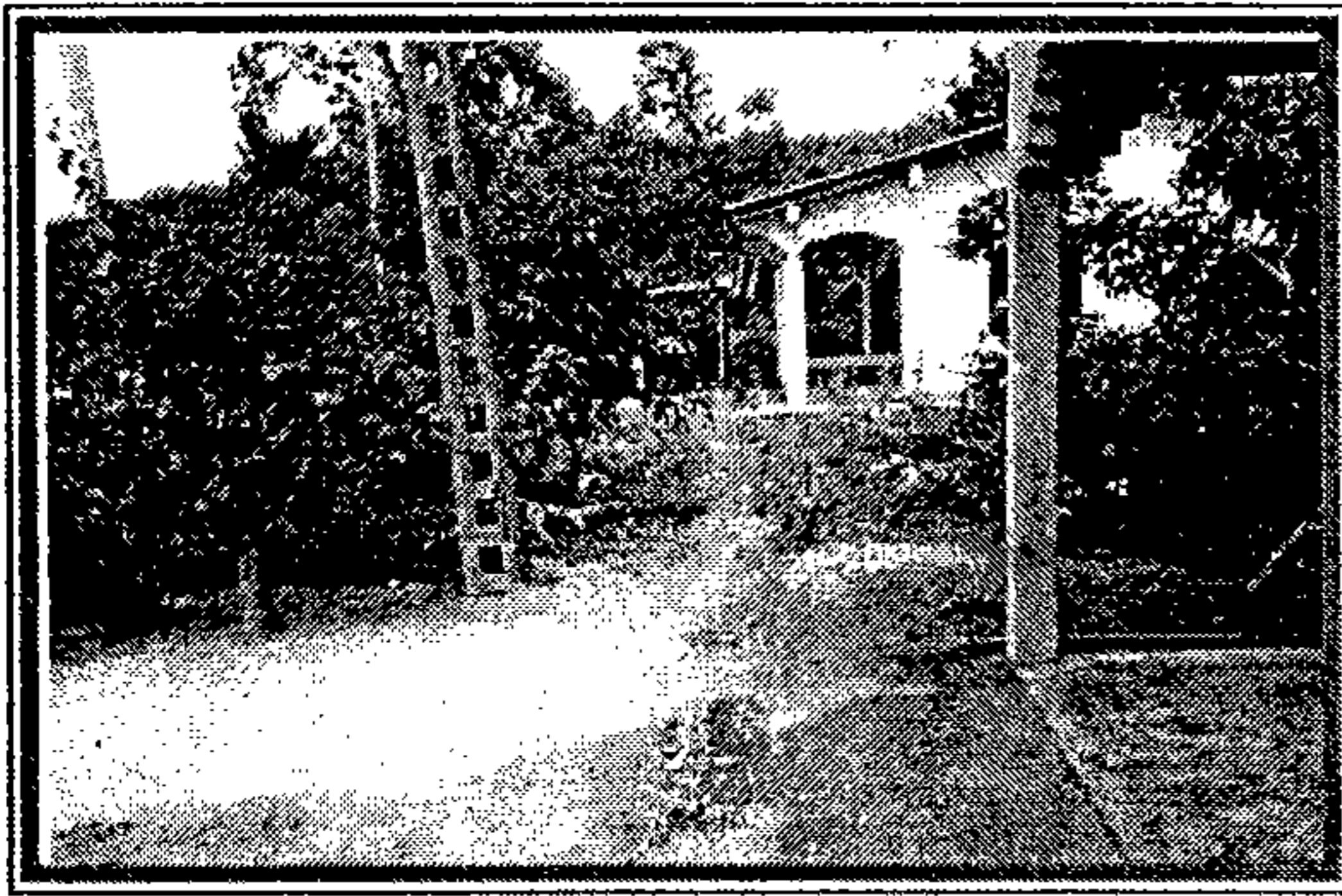
- อาคารระบายน้ำล้น คอนกรีตเสริมเหล็ก ขนาด กว้าง 5.00 เมตร ยาว 124.00 เมตร สูง 3.00 เมตร
- ปริมาณน้ำที่ไหลผ่านอาคารน้ำล้น ประมาณ 35 ลูกบาศก์เมตร/วินาที
- สะพานคอนกรีตเสริมเหล็กหลังอาคารน้ำล้น กว้าง 6.00 เมตร ยาว 5.00 เมตร



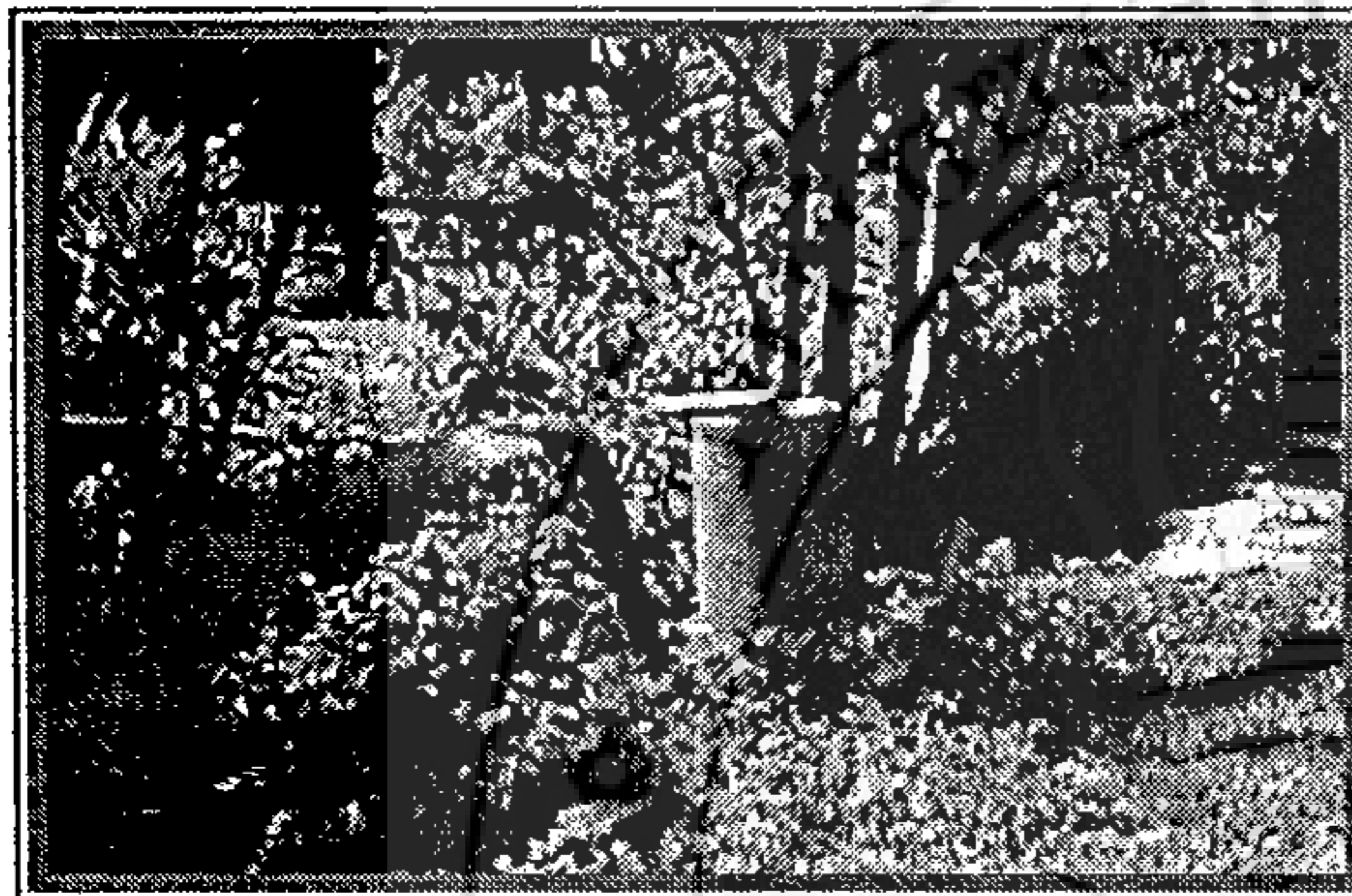
- ท่อส่งน้ำ AC Class 20 จำนวน 4 สาย (ระหว่างก่อสร้าง)
- สายที่ 1 ท่อขนาด  $\phi$  0.20 และ  $\phi$  0.15 เมตร ยาว 8,960 เมตร ส่งน้ำสู่บ้านบาโจ, บ้านตันหยง และ บ้านบริจ๊ะ
- สายที่ 2 ท่อขนาด  $\phi$  0.20 เมตร ยาว 2,660 เมตร ส่งน้ำเข้าสู่พื้นที่ทำนา จำนวน 1,000 ไร่
- สายที่ 3 ท่อขนาด  $\phi$  0.15 เมตร ยาว 1,300 เมตร ส่งน้ำสู่บ้านอัยแม
- สายที่ 4 ท่อขนาด  $\phi$  0.15 เมตร ยาว 1,400 เมตร ส่งน้ำสู่บ้านไทยสุข



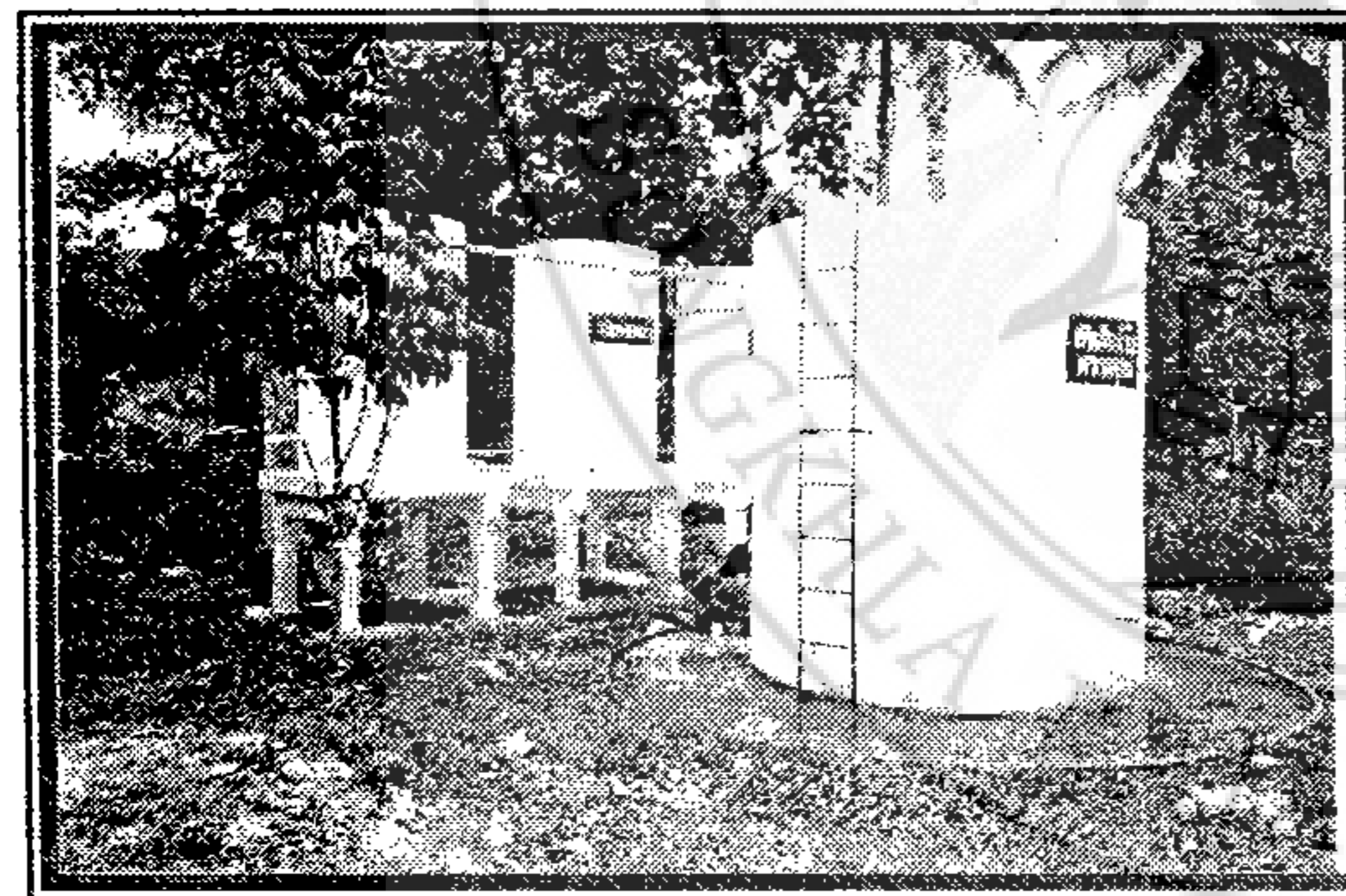
- ท่อส่งน้ำเหล็กอาบสังกะสี ขนาด  $\phi$  0.20 และ  $\phi$  0.15 เมตร วางข้ามลำคลองหรือร่องน้ำ โดยวางอยู่บนเสาตอม่อและใช้หน้างานเหล็กเป็นตัวต่อเชื่อม ยึดด้วยนอตสกรู



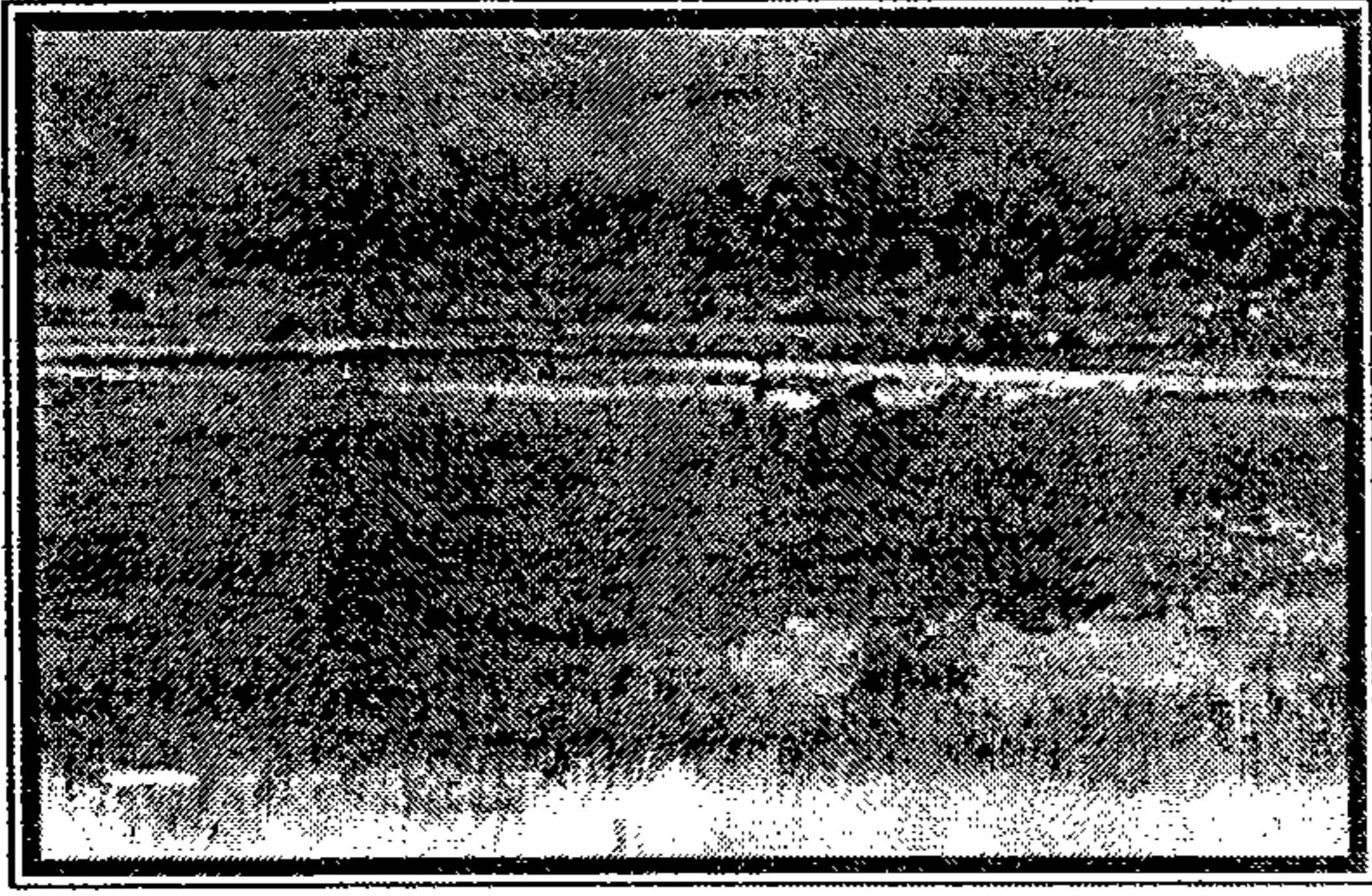
- จุดจ่ายน้ำ ประกอบด้วยท่อเหล็กอบสังกะสี ขนาด  $\phi$  2 นิ้ว, ประตูน้ำเหล็กอบสังกะสี ชนิด Bord valve ขนาด  $\phi$  2 นิ้ว และท่อคอนกรีตเสริมเหล็ก ขนาด  $\phi$  0.40 เมตร ครอบหุ้มท่อจ่ายน้ำเพื่อป้องกันการชำรุด



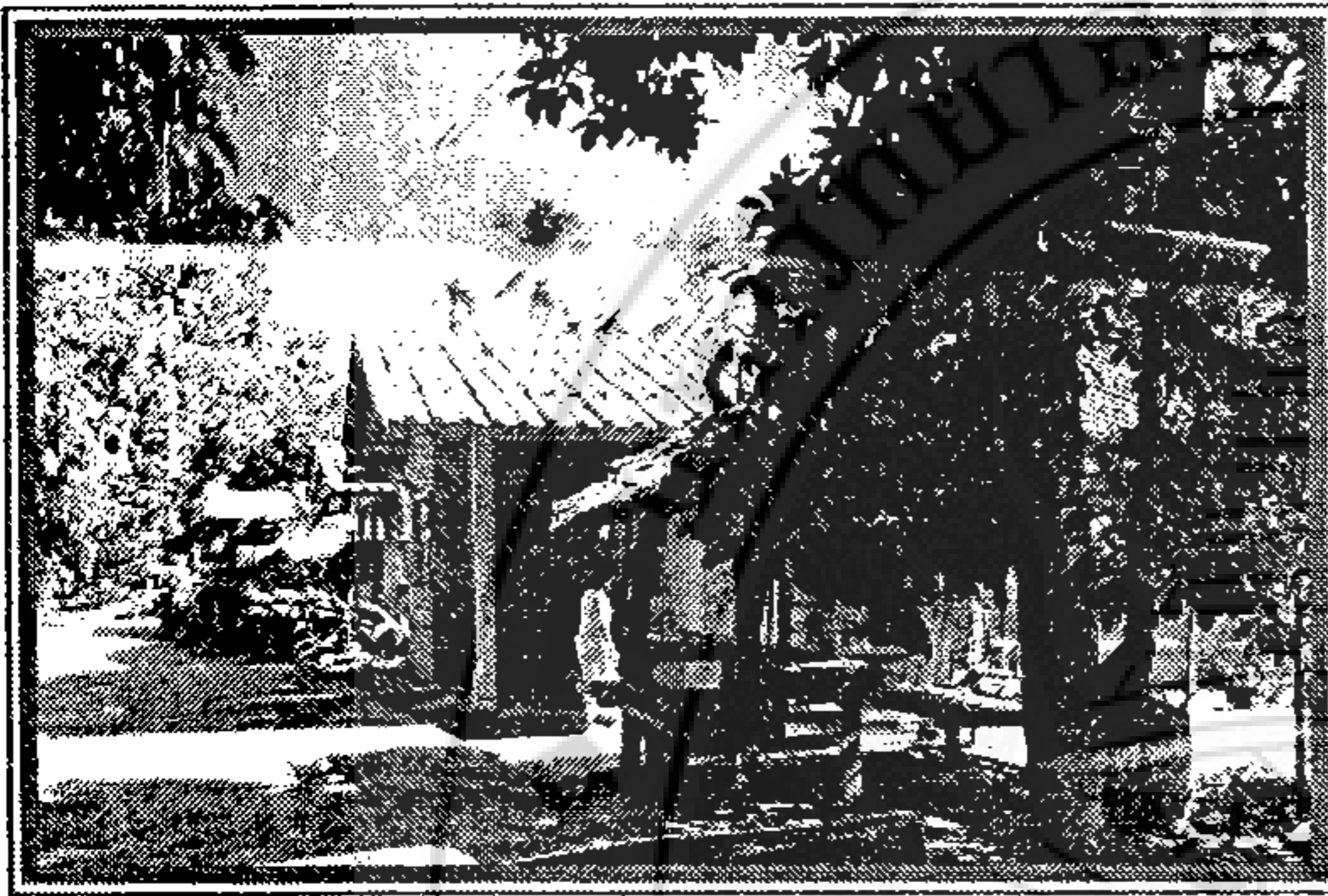
- จุดจ่ายน้ำเข้านา ประกอบด้วยท่อเหล็กดำ ขนาด  $\phi$  4 นิ้ว ยาวประมาณ 1.20 เมตร ซ้ำองศา 45 องศา ขนาด 4 นิ้ว ประตูน้ำเหล็กหล่อขนาด  $\phi$  4 นิ้ว ท่อคอนกรีตเสริมเหล็กครอบหุ้มประตูน้ำเพื่อป้องกันการชำรุดเสียหายจากการถูกระแทกเนื่องจากวางอยู่ระดับผิวดิน



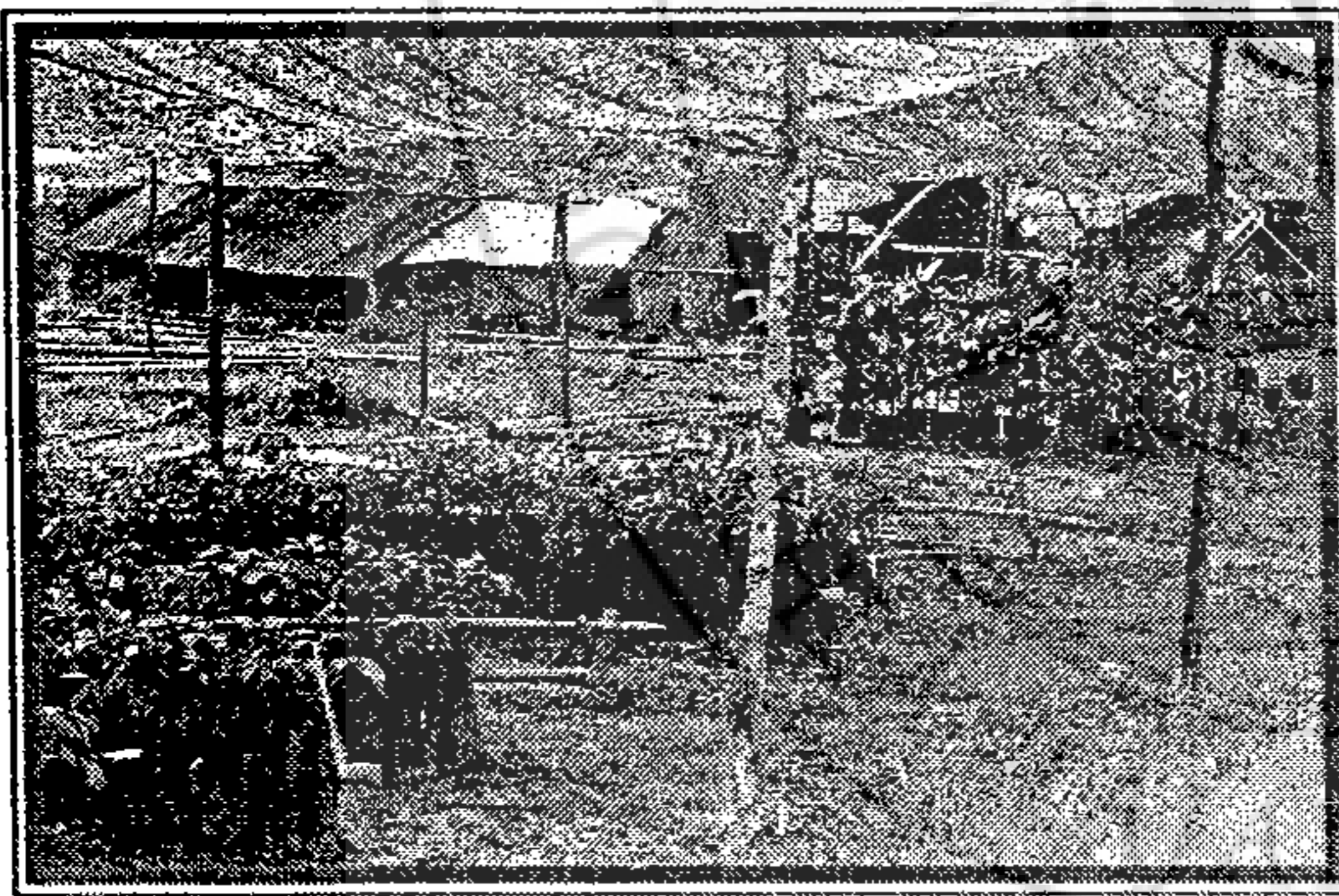
- ถังกรองน้ำ ประกอบด้วย ทราบ หิน (อิฐหัก) และถ่านเป็นสารกรองน้ำ ขนาด  $\phi$  1.00 เมตร สูง 2.70 เมตร จำนวน 3 ลูก/แห่ง รวม 7 แห่ง
- ถังเก็บน้ำเพื่อการอุปโภค-บริโภค ขนาดความจุ 10 ลูกบาศก์เมตร ขนาด  $\phi$  2.50 เมตร สูง 2.70 เมตร จำนวน 1 ลูก/แห่ง รวม 7 แห่ง วางกระจายอยู่ตามแหล่งชุมชน หรือวัด มัสยิด และโรงเรียนเป็นส่วนใหญ่



- พื้นที่ทำนาประมาณ 1,000 ไร่ ซึ่งได้ทำการเพาะปลูกข้าวเพียงประมาณ 100 ไร่เท่านั้น เนื่องจากพื้นที่ส่วนใหญ่เป็นที่ราบลุ่ม มีน้ำไหลผ่านในช่วงฤดูฝน ซึ่งทำให้เกิดความเสียหายต่อการเพาะปลูก ส่วนที่เหลือปล่อยเป็นที่ว่างเปล่าใช้เลี้ยงวัวควาย



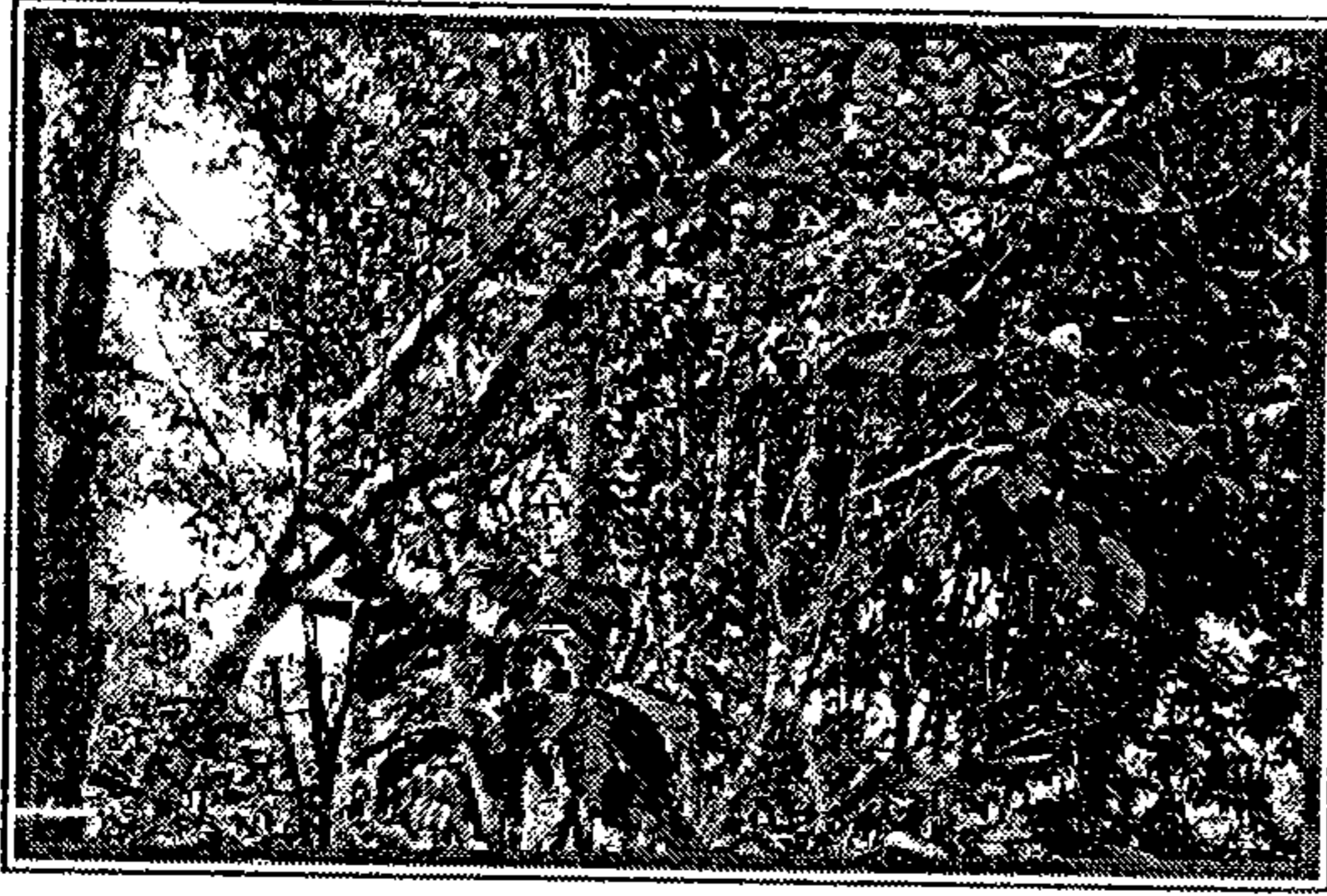
- สภาพพื้นที่ส่งน้ำเพื่อการอุปโภค-บริโภค ลักษณะชุมชนปลูกบ้านเรียงรายไปตามถนนทางหลวง ประกอบด้วย 6 หมู่บ้าน จำนวน 410 ครัวเรือน ประชากรประมาณ 1,070 คน



- เรือนเพาะชำของสมาชิกผู้ใช้น้ำเพื่อเพาะชำพันธุ์กล้าไม้ จำนวนเป็นอาชีพเสริม พันธุ์ไม้ประเภทเงาะ ทุเรียน มังคุด และลองกอง โดยอาศัยน้ำจากอ่างเก็บน้ำอัยปาโจ อันเนื่องมาจากพระราชดำริ



- พื้นที่ปลูกหม่อนเลี้ยงไหม ประมาณ 50 ไร่ ของกลุ่มแม่บ้านโครงการศิลปอาชีพในสมเด็จพระนางเจ้าฯ พระบรมราชินีนาถ อาศัยน้ำจากโครงการอ่างเก็บน้ำอัยปาโจ เพื่อการเพาะปลูก



- พื้นที่สวนผลไม้เป็นพันธุ์ไม้นานาชนิด เช่น เงาะ ทุเรียน มังคุด ลองกอง ฯลฯ ซึ่งอาศัยน้ำจากโครงการอ่างเก็บน้ำอัยปาโจ อันเนื่องมาจากพระราชดำริ ในช่วงฤดูแล้ง



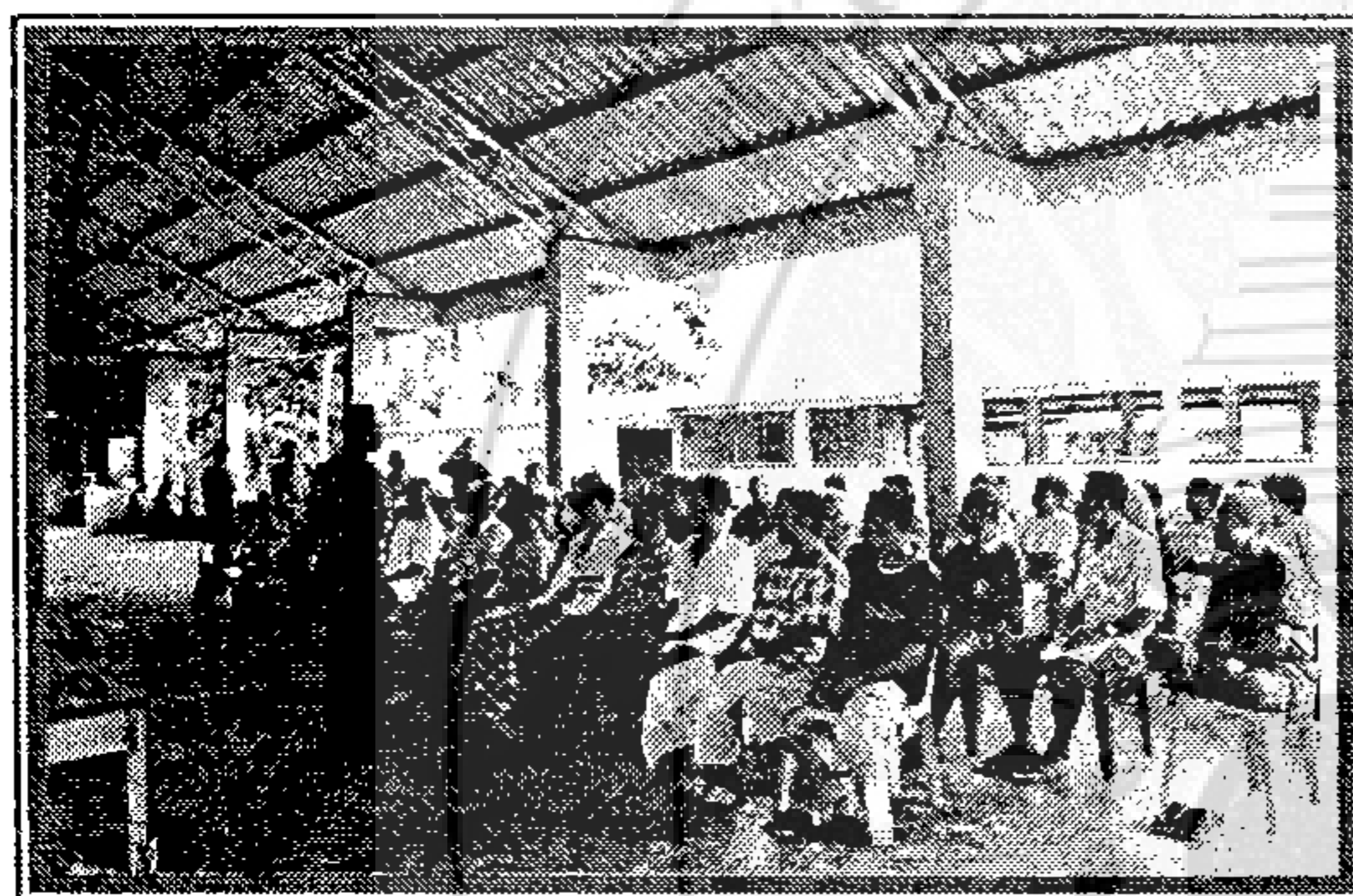
- สมเด็จพระบรมโอรสาธิราชเสด็จทอดพระเนตรงานก่อสร้างโครงการอ่างเก็บน้ำอัยปาโจ อันเนื่องมาจากพระราชดำริ อำเภอเรือเสาะ จังหวัดนราธิวาส เมื่อวันที่ 19 กันยายน 2545 เวลาประมาณ 18.30 น.



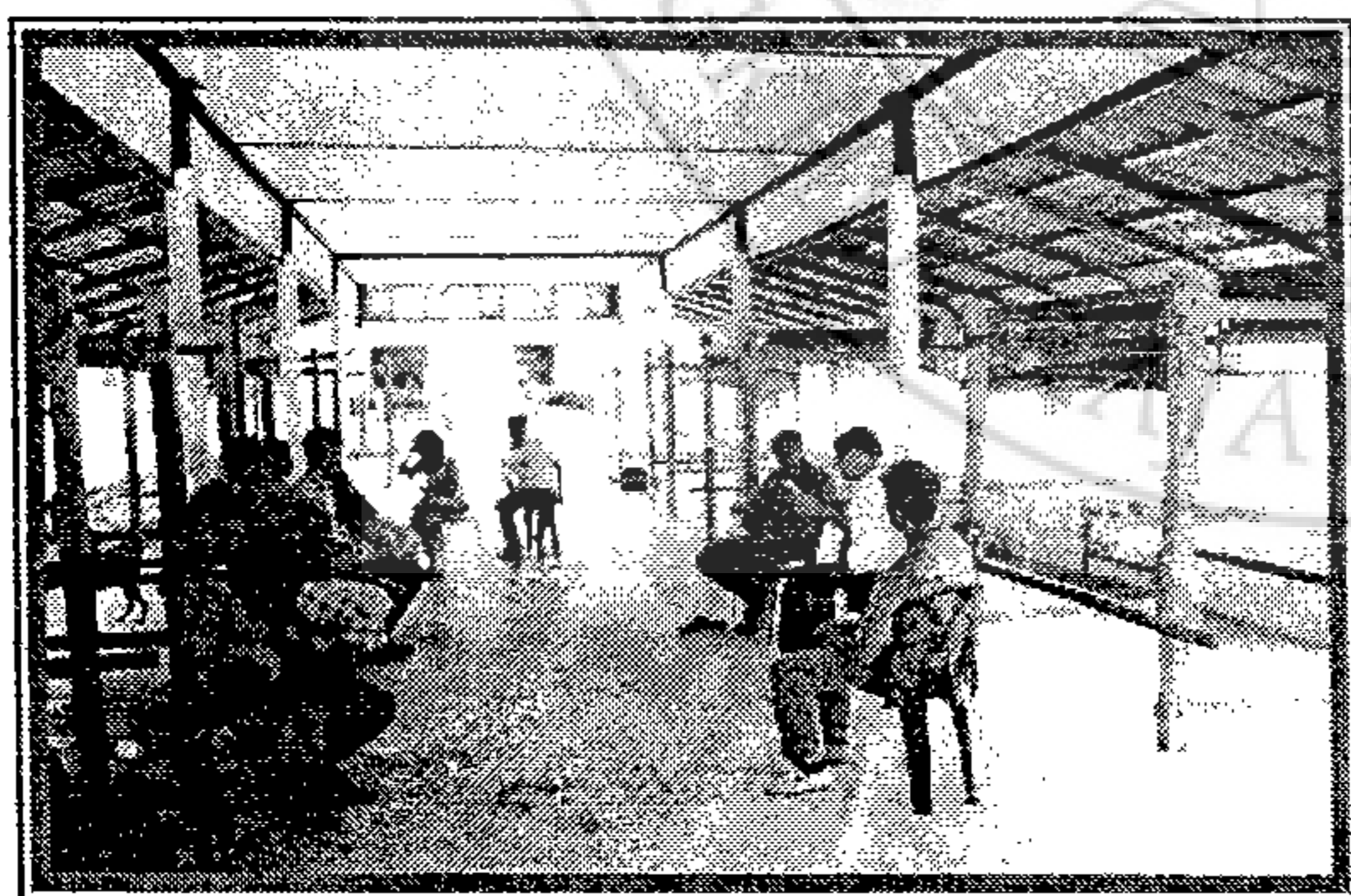
- หัวหน้าก่อสร้างโครงการอ่างเก็บน้ำอัยปาโจ อันเนื่องมาจากพระราชดำริ กล่าวถวายรายงานรายละเอียดข้อมูลและขั้นตอนการดำเนินงานโครงการฯ



- ประชุมราษฎรครั้งแรก ณ บริเวณศูนย์ศิลปาชีพ วัดชนาราม (วัดไทยสุข) เมื่อวันที่ 17 มิถุนายน 2545 ประกอบไปด้วย หัวหน้าส่วนราชการระดับอำเภอ ปลัดอบต. และผู้นำท้องถิ่น เพื่อชี้แจงราษฎรในเขตพื้นที่รับประโยชน์ของโครงการเกี่ยวกับการใช้น้ำและรับทราบปัญหาต่างๆ ที่เกิดขึ้น โดยให้ราษฎรมีส่วนร่วมในการคิดหาวิธีการแก้ไข บทสรุปมีมติให้มีการจัดตั้งกลุ่มผู้ใช้น้ำ



- ประชุมราษฎรครั้งที่ 2 ณ บริเวณศูนย์ศิลปาชีพ วัดชนาราม (วัดไทยสุข) เมื่อวันที่ 19 มิถุนายน 2546 โดยนายอำเภอหรือเสาะ เป็นประธานในที่ประชุมเพื่อชี้แจงเกี่ยวกับการจัดตั้งกลุ่มผู้ใช้น้ำและให้ราษฎรเลือกตั้งคณะกรรมการบริหารจัดการน้ำ ให้ทำหน้าที่ในการดำเนินกิจกรรมต่างๆ ของโครงการฯ



- ประชุมคณะกรรมการบริหารจัดการน้ำ (ประชุมย่อย) เมื่อวันที่ 10 มกราคม 2547 เพื่อชี้แจงวิธีการบริหารจัดการน้ำและรับทราบปัญหาเกี่ยวกับการดำเนินงานที่ผ่านมาเพื่อหาวิธีการปรับปรุงแก้ไข



- นายมะลอซึ เจ๊ะมะ กำนันตำบลลาโละ ซึ่งเป็นประธานคณะกรรมการบริหารจัดการน้ำประชุมคณะกรรมการฯ เพื่อรับทราบปัญหาและปรับปรุงการดำเนินงานด้านบริหารจัดการน้ำ



- ประธานและกรรมการที่ปรึกษาวิทยานิพนธ์ตรวจเยี่ยมโครงการอ่างเก็บน้ำอัยปาโจ อันเนื่องมาจากพระราชดำริ อำเภอเรือเสาะ จังหวัดนราธิวาส เพื่อทราบข้อมูล รายละเอียด และองค์ประกอบต่างๆ ของโครงการฯ



- ประธานและกรรมการที่ปรึกษาวิทยานิพนธ์พบปะพูดคุยกับคณะกรรมการบริหารจัดการน้ำ ณ บริเวณลานวัดชนาราม (วัดไทยสุข) เมื่อวันที่ 30 มกราคม 2547 เพื่อรับทราบข้อมูล รายละเอียด เกี่ยวกับการบริหารจัดการและการใช้น้ำของสมาชิก