

บทที่ 4

ผลการวิเคราะห์ข้อมูล

สัญลักษณ์และคำย่อที่ใช้ในการวิจัย

เพื่อความสะดวกและเกิดความเข้าใจตรงกันในการศึกษางานวิจัย จึงขอกำหนดสัญลักษณ์ และอักษรย่อดังนี้

- | | | |
|-----------------|---------|---|
| B ₁ | หมายถึง | แบบทดสอบความรู้พื้นฐานทางภาษาไทย |
| B ₂ | หมายถึง | แบบทดสอบความรู้พื้นฐานทางคณิตศาสตร์ |
| G ₁₁ | หมายถึง | เกรดเฉลี่ยในปีที่ 1 ภาคเรียนที่ 1 |
| G ₁₂ | หมายถึง | เกรดเฉลี่ยในปีที่ 1 ภาคเรียนที่ 2 |
| G ₂₁ | หมายถึง | เกรดเฉลี่ยในปีที่ 2 ภาคเรียนที่ 1 |
| G | หมายถึง | เกรดเฉลี่ยรวมสะสมเป็นเวลา 2 ปี สำหรับนักศึกษา ป.กศ.สูง และ ค.บ. 2 ปี และเกรดเฉลี่ยรวมสะสมเป็นเวลา 3 ภาคเรียนสำหรับนักศึกษาระดับ ค.บ. 4 ปี |

ลำดับชั้นของการวิเคราะห์ข้อมูล ได้นำเสนอผลการวิเคราะห์ข้อมูลตามลำดับชั้นดังนี้

ตอนที่ 1 สถิติพื้นฐาน ความเชื่อมั่น และความคลาดเคลื่อนมาตรฐานในการวัดของแบบทดสอบคัดเลือกเข้า

ตอนที่ 2 ค่าสัมประสิทธิ์สหสัมพันธ์ระหว่างคะแนนความรู้พื้นฐานกับคะแนนวิชาเอกของนักศึกษาสอบคัดเลือกเข้าศึกษาต่อ

ตอนที่ 3 ค่าสัมประสิทธิ์สหสัมพันธ์ระหว่างคะแนนความรู้พื้นฐานกับเกรดเฉลี่ยของนักศึกษา

ตอนที่ 4 ค่าสัมประสิทธิ์สหสัมพันธ์ระหว่างคะแนนวิชาเอกกับเกรดเฉลี่ยของนักศึกษา

ตอนที่ 5 ค่าสัมประสิทธิ์สหสัมพันธ์ระหว่างความรู้พื้นฐานกับเกรดเฉลี่ยวิชา
พื้นฐานของคณะศึกษามนุษยศาสตร์และสังคมศาสตร์ และคณะวิชาวิทยาศาสตร์ของนักศึกษา

ตอนที่ 1 สถิติพื้นฐาน ความเชื่อมั่น และความคลาดเคลื่อนมาตรฐานในการวัดของ
แบบทดสอบคัดเลือกเข้า

เสนอในตารางที่ 2 - 10

ตารางที่ 2 ค่าสถิติพื้นฐาน ความเชื่อมั่น และความคลาดเคลื่อนมาตรฐานในการวัด
ของแบบทดสอบความรู้พื้นฐานภาษาไทยระดับ ป.กศ.สูง จำแนกตามเอก
ต่าง ๆ

วิชาเอก	N	สถิติพื้นฐาน		r_{tt}	SE _{meas}
		\bar{x}	S		
เกษตรศาสตร์	153	47.7647	7.6792	0.7154	4.0967
คหกรรมศาสตร์	117	46.5299	7.1842	0.6667	4.1476
วิทยาศาสตร์ทั่วไป	103	52.1456	6.9851	0.6834	3.9303
สหกรณ์	225	48.2933	6.9348	0.6511	4.0962
สุขศึกษา	130	46.8923	7.1466	0.6648	4.1376
อุตสาหกรรมศิลป์	62	46.5323	6.0509	0.5246	4.1721
บรรณารักษศาสตร์	133	47.4060	7.2541	0.6775	4.1195
พัฒนาชุมชน	481	48.0811	6.8986	0.6460	4.1045
นาฏศิลป์	33	48.4848	5.7778	0.4931	4.1136
ดนตรีศึกษา	33	50.2727	6.4821	0.6137	4.0288
ศิลปะศึกษา	55	50.6182	5.5092	0.4640	4.0334
การอนุบาลศึกษา	67	45.7612	7.4713	0.6896	4.1625
การประถมศึกษา	343	46.8755	7.6006	0.7051	4.1275
รวม	1,935	47.8501	7.2079	0.6756	4.1053

จากตารางแสดงว่านักศึกษาวิชาเอกวิทยาศาสตร์ทั่วไป ศิลปศึกษา และคนตรีศึกษา มีความรู้พื้นฐานทางภาษาไทยโดยเฉลี่ยสูงกว่านักศึกษาวิชาเอกอื่น ๆ นักศึกษาวิชาเอกการอนุบาลมีคะแนนเฉลี่ยต่ำสุด และการกระจายของคะแนนและความเชื่อมั่นของแบบทดสอบอยู่ในระดับใกล้เคียงกัน ยกเว้นนักศึกษาเอกนาฏศิลป์และศิลปศึกษา มีการกระจายของคะแนน และความเชื่อมั่นของแบบทดสอบต่ำกว่าวิชาเอกอื่น

ตารางที่ 3 ค่าสถิติพื้นฐาน ความเชื่อมั่น และความคลาดเคลื่อนมาตรฐานในการวัดของแบบทดสอบความรู้พื้นฐานภาษาไทย ระดับ ค.บ. 4 ปี จำแนกตามเอกต่าง ๆ

วิชาเอก	N	สถิติพื้นฐาน		r_{tt}	SE _{meas}
		\bar{x}	s		
สังคมศึกษา	180	49.7722	6.3182	0.5884	4.0535
ภาษาอังกฤษ	100	50.0200	6.5227	0.6166	4.0388
ภาษาไทย	88	49.6818	6.6134	0.6248	4.0509
คณิตศาสตร์	63	51.7460	5.4535	0.4668	3.9822
วิทยาศาสตร์	74	51.8108	5.6318	0.5016	3.9759
รวม	505	50.3505	6.2540	0.5847	4.0303

จากตารางแสดงว่านักศึกษาวิชาเอกต่าง ๆ ในระดับ ค.บ. 4 ปี มีความรู้พื้นฐานทางภาษาไทยโดยเฉลี่ยใกล้เคียงกัน โดยนักศึกษาวิชาเอกวิทยาศาสตร์มีคะแนนเฉลี่ยสูงสุด และนักศึกษาวิชาเอกภาษาไทยมีคะแนนเฉลี่ยต่ำสุด ส่วนการกระจายของคะแนน และความเชื่อมั่นของแบบทดสอบอยู่ในระดับใกล้เคียงกัน โดยนักศึกษาวิชาเอกคณิตศาสตร์ มีการกระจายของคะแนน และความเชื่อมั่นของแบบทดสอบต่ำกว่าวิชาเอกอื่น

ตารางที่ 4 ค่าสถิติพื้นฐาน ความเชื่อมั่น และความคลาดเคลื่อนมาตรฐานในการวัด
ของแบบทดสอบความรู้พื้นฐาน ภาษาไทย ระดับ ค.บ. 2 ปี จำแนกตาม
เอกต่าง ๆ

วิชาเอก	N	สถิติพื้นฐาน		r_{tt}	SE _{meas}
		\bar{x}	s		
คหกรรมศาสตร์	126	39.0952	5.7067	0.4310	4.3047
พลศึกษา	103	38.6602	6.6400	0.5829	4.2883
คณิตศาสตร์	19	43.0000	6.8394	0.6160	4.2382
เกษตรศาสตร์	34	41.7353	5.4066	0.3717	4.2856
สังคมศึกษา	55	39.9636	5.9128	0.4723	4.2952
บรรณารักษศาสตร์	51	42.6275	5.2305	0.3319	4.2753
ศิลปศึกษา	25	41.4000	6.2316	0.5295	4.2744
นาฏศิลป์	39	40.1795	6.5086	0.5672	4.2818
การแนะแนว	11	42.6364	4.5667	0.1194	4.2854
เทคโนโลยีและ นวัตกรรมทางการศึกษา	16	44.1875	3.4683	-	-
การประถมศึกษา	92	39.1196	6.1445	0.5111	4.2963
รวม	571	40.0928	6.1250	0.5094	4.2901

จากตารางแสดงว่านักศึกษาทุกวิชาเอกในระดับ ค.บ. 2 ปี มีความรู้พื้นฐานทางภาษาไทย
ใกล้เคียงกัน โดยนักศึกษาเอกเทคโนโลยีและนวัตกรรมมีคะแนนเฉลี่ยสูงสุด และนักศึกษา
เอกพลศึกษามีคะแนนเฉลี่ยต่ำสุด และนักศึกษาเอกการแนะแนวและเทคโนโลยีและนวัตกรรม
มีการกระจายของคะแนน และค่าความเชื่อมั่นของแบบทดสอบต่ำกว่านักศึกษาวิชาเอกอื่น

ตารางที่ 5 ค่าสถิติพื้นฐาน ความเชื่อมั่น และความคลาดเคลื่อนมาตรฐานในการวัดของแบบทดสอบความรู้พื้นฐานคณิตศาสตร์ระดับ ป.กศ.สูง จำแนกตามเอกต่าง ๆ

วิชาเอก	N	สถิติพื้นฐาน		r _{tt}	SE _{mean}
		\bar{x}	s		
เกษตรศาสตร์	153	14.8627	4.7310	0.5679	3.1010
คหกรรมศาสตร์	117	12.7692	3.4175	0.2218	3.0148
วิทยาศาสตร์ทั่วไป	103	22.5631	7.3280	0.8085	3.2068
สหกรณ์	225	16.4533	5.2880	0.6409	3.1688
สุขศึกษา	130	14.9231	5.6012	0.6976	3.0802
อุตสาหกรรมศิลป์	62	15.0968	4.2723	0.4606	3.1377
บรรณารักษศาสตร์	133	14.6842	4.4285	0.5069	3.1097
พัฒนาชุมชน	481	14.8815	5.0510	0.6235	3.0993
นาฏศิลป์	33	15.0606	3.9206	0.3560	3.1463
ดนตรีศึกษา	33	14.7273	5.1737	0.6442	3.0861
ศิลปศึกษา	55	15.3455	5.7324	0.7080	3.0976
การอนุบาลศึกษา	67	13.1343	4.0260	0.4359	3.0238
การประถมศึกษา	344	14.7558	4.7108	0.5657	3.1045
รวม	1.936	15.2707	5.3504	0.6623	3.1092

จากตารางแสดงว่านักศึกษาในระดับ ป.กศ.สูง วิชาเอกวิทยาศาสตร์ทั่วไปมีคะแนนเฉลี่ยของความรู้พื้นฐานทางคณิตศาสตร์สูงกว่านักศึกษาวิชาเอกอื่น นักศึกษาวิชาเอกคหกรรมศาสตร์มีคะแนนเฉลี่ยต่ำสุด และนักศึกษาวิชาเอกคหกรรมศาสตร์ และนาฏศิลป์ มีการกระจายของคะแนนและความเชื่อมั่นของแบบทดสอบต่ำกว่าวิชาเอกอื่น

ตารางที่ 6 ค่าสถิติพื้นฐาน ความเชื่อมั่น และความคลาดเคลื่อนมาตรฐานในการวัดของแบบทดสอบความรู้พื้นฐานคณิตศาสตร์ระดับ ค.บ. 4 ปี จำแนกตามเอกต่าง ๆ

วิชาเอก	N	สถิติพื้นฐาน		r_{tt}	SE _{meas}
		\bar{x}	s		
สังคมศึกษา	180	16.7444	5.9034	0.7142	3.1560
ภาษาอังกฤษ	100	18.2400	5.4107	0.6438	3.2292
ภาษาไทย	88	16.5455	4.8563	0.5689	3.1886
คณิตศาสตร์	63	25.3016	6.1109	0.7194	3.2370
วิทยาศาสตร์	74	22.3378	7.1602	0.7911	3.2726
รวม	505	18.8931	6.6174	0.7667	3.1963

จากตารางแสดงว่านักศึกษาในระดับ ค.บ. 4 ปี วิชาเอกคณิตศาสตร์มีความรู้พื้นฐานทางคณิตศาสตร์ โดยเฉลี่ยสูงกว่าเอกอื่น และนักศึกษาเอกภาษาไทยมีคะแนนเฉลี่ยต่ำสุด และมีการกระจายของคะแนนและความเชื่อมั่นของแบบทดสอบต่ำกว่าวิชาเอกอื่น

ตารางที่ 7 ค่าสถิติพื้นฐาน ความเชื่อมั่น และความคลาดเคลื่อนมาตรฐานในการวัด
ของแบบทดสอบความรู้พื้นฐานคณิตศาสตร์ ระดับ ค.บ. 2 ปี

วิชาเอก	N	สถิติพื้นฐาน		r_{tt}	SE _{meas}
		\bar{x}	s		
คหกรรมศาสตร์	126	14.1905	4.3995	0.5094	3.0815
พลศึกษา	103	16.1650	4.6885	0.5408	3.1771
คณิตศาสตร์	19	30.7368	3.9135	0.3722	3.1008
เกษตรศาสตร์	34	20.0588	10.7870	0.9251	2.9522
สังคมศึกษา	55	16.9818	5.0607	0.6005	3.1987
บรรณารักษศาสตร์	51	17.7451	4.9914	0.5815	3.2290
ศิลปศึกษา	25	15.7200	4.8090	0.5704	3.1520
นาฏศิลป์	39	16.3590	5.5464	0.6765	3.1546
การแนะแนว	11	17.0000	6.5727	0.7723	3.1364
เทคโนโลยีและ นวัตกรรมการ ศึกษา	16	20.8750	6.5612	0.7568	3.2357
การประถมศึกษา	92	16.0217	4.6480	0.5343	3.1719
รวม	571	16.7846	6.1460	0.7378	3.1471

จากตารางแสดงว่านักศึกษาระดับ ค.บ. 2 ปี วิชาเอกคณิตศาสตร์ มีคะแนนเฉลี่ยของความรู้พื้นฐานทางคณิตศาสตร์สูงกว่าวิชาเอกอื่น แต่มีการกระจายของคะแนนและความเชื่อมั่นของแบบทดสอบต่ำสุด และนักศึกษาวินัยศาสตร์ คหกรรมศาสตร์ มีคะแนนเฉลี่ยของความรู้พื้นฐานทางคณิตศาสตร์ต่ำสุด

ตารางที่ 8 ค่าสถิติพื้นฐาน ความเชื่อมั่น และความคลาดเคลื่อนมาตรฐานในการวัด
ของแบบทดสอบวิชาเอกระดับ ป.กศ.สูง

วิชาเอก	N	คะแนน เต็ม	สถิติพื้นฐาน		r_{tt}	SE _{meas}
			\bar{X}	S		
เกษตรศาสตร์	153	120	53.2026	11.7939	0.7937	5.3568
คหกรรมศาสตร์	117	100	51.6667	7.0135	0.4973	4.9727
วิทยาศาสตร์ทั่วไป	103	90	30.7961	9.2645	0.7726	4.4179
สหกรณ์	225	120	52.1333	9.1535	0.6535	5.3881
สุขศึกษา	130	120	54.0615	8.6470	0.6078	5.4153
อุตสาหกรรมศิลป์						
คะแนนข้อเขียน	62	100	64.2742	13.9791	0.8914	4.6067
ปฏิบัติ	61	100	39.2787	13.2604	-	-
คะแนนข้อเขียนและ						
ปฏิบัติ	61	200	103.6393	20.3413	-	-
บรรณารักษศาสตร์	133	100	32.8571	6.2971	0.4482	4.6777
พัฒนาชุมชน	480	150	86.9313	11.3488	0.7210	5.9944
นาฏศิลป์	33	120	62.0606	10.3227	0.7248	5.4152
ดนตรีศึกษา	33	60	33.3182	11.4999	-	-
ศิลปศึกษา						
คะแนนข้อเขียน	55	150	74.9455	12.0944	0.7486	6.0641
ปฏิบัติ	52	150	73.5962	23.8650	-	-
คะแนนข้อเขียนและ						
ปฏิบัติ	52	300	149.1154	33.3788	-	-
การอนุบาลศึกษา	67	120	59.2985	9.9651	0.7038	5.4234
การประถมศึกษา	343	100	51.0787	7.5488	0.5672	4.9662

จากตารางแสดงว่า นักศึกษาระดับ ป.กศ.สูงในวิชาเอกต่าง ๆ มีความรู้ความสามารถในวิชาเอกเพียงครึ่งหนึ่งของคะแนนความรู้ที่วัด และมีบางวิชาเอกได้คะแนนเฉลี่ยต่ำกว่าครึ่งหนึ่งของคะแนนความรู้ที่วัด เช่น วิชาเอกเกษตรศาสตร์ วิทยาศาสตร์ทั่วไป สหกรณ์ เป็นต้น วิชาเอกบรรณารักษศาสตร์มีการกระจายคะแนนต่ำสุด และความเชื่อมั่นของแบบทดสอบต่ำกว่าวิชาเอกอื่น

ตารางที่ 9 ค่าสถิติพื้นฐาน ความเชื่อมั่น และความคลาดเคลื่อนมาตรฐานในการวัดของแบบทดสอบวิชาเอกระดับ ค.บ. 4 ปี

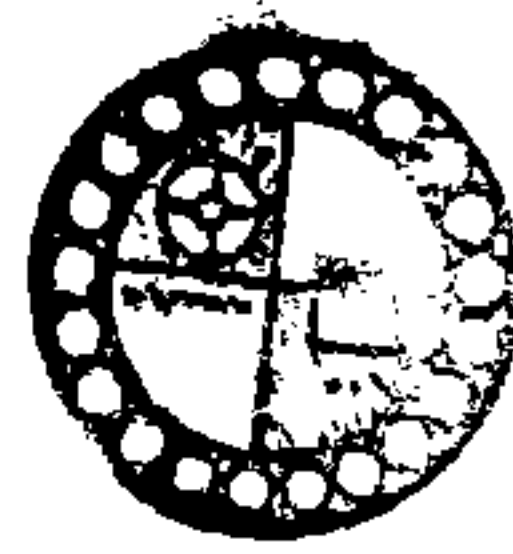
วิชาเอก	N	คะแนน เต็ม	สถิติพื้นฐาน		r _{tt}	SE _{meas}
			\bar{x}	s		
สังคมศึกษา	180	180	85.4056	12.9225	0.7353	6.6485
ภาษาอังกฤษ	100	100	38.7600	10.1783	-	-
ภาษาไทย	88	180	83.0909	14.7855	0.7998	6.6156
คณิตศาสตร์	63	60	18.8254	6.4895	0.7049	3.5253
วิทยาศาสตร์	74	90	32.4730	8.3948	0.7134	4.4942

จากตารางแสดงว่า นักศึกษาระดับ ค.บ. 4 ปี ทุกวิชาเอก ได้คะแนนเฉลี่ยของความรู้ในวิชาเอกต่ำกว่าคะแนนความรู้ที่วัด และวิชาเอกคณิตศาสตร์มีการกระจายของคะแนนต่ำกว่าวิชาเอกอื่น ส่วนความเชื่อมั่นของแบบทดสอบมีค่าใกล้เคียงกัน

ตารางที่ 10 ค่าสถิติพื้นฐาน ความเชื่อมั่น และความคลาดเคลื่อนมาตรฐานในการวัด
ของแบบทดสอบวิชาเอกระดับ ค.บ. 2 ปี

วิชาเอก	N	คะแนน เต็ม	สถิติพื้นฐาน		r_{tt}	SE_{meas}
			\bar{X}	S		
คหกรรมศาสตร์ พลศึกษา	126	100	53.0000	7.1034	0.5115	4.9650
ขอเขียน	102	120	56.3039	9.7664	0.6924	5.4166
ปฏิบัติ	100	40	29.5400	8.5001	-	-
ขอเขียนและขอปฏิบัติ	100	160	85.6700	13.9531	-	-
คณิตศาสตร์	19	60	22.4737	4.8690	0.4140	3.7273
เกษตรศาสตร์	35	140	62.4000	12.5960	0.7876	5.8051
สังคมศึกษา	55	180	84.1273	14.9667	0.8045	6.6176
บรรณารักษศาสตร์						
ปรนัย	51	110	54.4902	10.4468	0.7549	5.1720
ปรนัยและอัตนัย	51	120	60.1863	11.3256	-	-
ศิลปศึกษา						
ปรนัย	24	130	49.2917	11.2462	0.7639	5.4645
ปรนัยและอัตนัย	24	150	56.3750	12.8429	-	-
ขอเขียนและขอปฏิบัติ	24	300	131.0000	28.8339	-	-
นาฏศิลป์	39	120	68.7436	11.1985	0.7723	5.3437

จากตารางแสดงว่านักศึกษาระดับ ค.บ. 2 ปี ส่วนใหญ่ได้คะแนนเฉลี่ยของคะแนน
วิชาเอกอยู่ในระดับครึ่งหนึ่งของคะแนนความรู้ที่วัด ยกเว้นนักศึกษาวิชาเอกคณิตศาสตร์
เกษตรศาสตร์ และศิลปศึกษา ที่ได้คะแนนเฉลี่ยต่ำกว่าคะแนนความรู้ที่วัด และวิชาเอกคณิตศาสตร์
มีการกระจายของคะแนน และความเชื่อมั่นของแบบทดสอบต่ำกว่าวิชาเอกอื่น



ตอนที่ 2 คำสัมประสิทธิ์สหสัมพันธ์ระหว่างคะแนนความรู้พื้นฐานกับคะแนนวิชาเอก
ของนักศึกษาสอบคัดเลือกเข้าศึกษาต่อ
เสนอในตารางที่ 11 - 13

ตารางที่ 11 คำสัมประสิทธิ์สหสัมพันธ์ระหว่างคะแนนความรู้พื้นฐานกับคะแนนวิชาเอก
ของนักศึกษาสอบคัดเลือกเข้าศึกษาต่อระดับ ป.กศ.สูง

วิชาเอก	B ₁	B ₂
เกษตรศาสตร์	.5588**	.3174**
คหกรรมศาสตร์	.4737**	.1978*
วิทยาศาสตร์ทั่วไป	.3971**	.6435**
สหกรณ์	.4774**	.3420**
สุขศึกษา	.6168**	.4676**
อุตสาหกรรมศิลป์	.2131	-.0311
บรรณารักษศาสตร์	.5010**	.2203**
พัฒนาชุมชน	.5687**	.4101**
นาฏศิลป์	.1472	.0354
ดนตรีศึกษา	.1336	.1210
ศิลปศึกษา	.2453	.1315
การอนุบาลศึกษา	.5519**	.3759**

จากตารางแสดงว่าคะแนนความรู้พื้นฐานทางภาษาไทยและคณิตศาสตร์ของ
นักศึกษาระดับ ป.กศ.สูง มีความสัมพันธ์กับคะแนนสอบคัดเลือกวิชาเอกอย่างมีนัยสำคัญ
ทางสถิติที่ระดับ .01 ยกเว้นวิชาเอกคหกรรมศาสตร์กับคะแนนความรู้พื้นฐานทาง
คณิตศาสตร์มีความสัมพันธ์อย่างมีนัยสำคัญทางสถิติที่ระดับ .05 และวิชาเอกอุตสาหกรรมศิลป์
นาฏศิลป์ และศิลปศึกษา มีความสัมพันธ์กับวิชาความรู้พื้นฐานทางภาษาไทยและคณิตศาสตร์
อย่างไม่มีนัยสำคัญทางสถิติ

370.73
กค.2

21 86047
ม.ค. 2537

ตารางที่ 12 ค่าสัมประสิทธิ์สหสัมพันธ์ระหว่าง คะแนนความรู้พื้นฐานกับคะแนนวิชาเอก
ของนักศึกษาสอบคัดเลือกเข้าศึกษาต่อระดับ ค.บ. 4 ปี

วิชาเอก	B ₁	B ₂
สังคมศึกษา	.4193 **	.3535 **
ภาษาอังกฤษ	.4870 **	.4786 **
ภาษาไทย	.6783 **	.4904 **
คณิตศาสตร์	.2430	.7168 **
วิทยาศาสตร์	.4255 **	.6580 **

จากตารางแสดงว่าคะแนนความรู้พื้นฐาน ทางภาษาไทย และคณิตศาสตร์
ของนักศึกษาระดับ ค.บ. 4 ปี มีความสัมพันธ์กับคะแนนวิชาเอกทุกวิชาอย่างมีนัยสำคัญ
ทางสถิติที่ระดับ .01 ยกเว้น คะแนนความรู้พื้นฐานทางภาษาไทย และคะแนนวิชาเอก
คณิตศาสตร์ มีความสัมพันธ์กันอย่างไรไม่มีนัยสำคัญทางสถิติ

ตารางที่ 13 ค่าสัมประสิทธิ์สหสัมพันธ์ระหว่างคะแนนความรู้พื้นฐานกับคะแนนวิชาเอก
ของนักศึกษาที่สอบคัดเลือกเข้าศึกษาต่อระดับ ค.บ. 2 ปี

วิชาเอก	B ₁	B ₂
คหกรรมศาสตร์	.3285**	.2163*
พลศึกษา	.2794**	.3086**
คณิตศาสตร์	.5405*	.2547
เกษตรศาสตร์	.3769*	.3297*
สังคมศึกษา	.3794**	.3780**
บรรณารักษศาสตร์	.4965**	.1728
ศิลปศึกษา	.5510**	.3010
นาฏศิลป์	.2285	.4561**

จากตารางแสดงว่าคะแนนความรู้พื้นฐานทางภาษาไทยของนักศึกษา ค.บ. 2 ปี
กับคะแนนวิชาเอกคหกรรมศาสตร์ พลศึกษา สังคมศึกษา บรรณารักษศาสตร์ และศิลปศึกษา
มีความสัมพันธ์กันอย่างมีนัยสำคัญทางสถิติที่ระดับ .01 และคะแนนวิชาเอกคณิตศาสตร์
และเกษตรศาสตร์ มีความสัมพันธ์กันอย่างมีนัยสำคัญทางสถิติที่ระดับ .05 ส่วนคะแนน
ความรู้พื้นฐานทางคณิตศาสตร์กับคะแนนวิชาเอกพลศึกษาสังคมศึกษาและนาฏศิลป์ มีความ
สัมพันธ์กันอย่างมีนัยสำคัญทางสถิติที่ระดับ .01 และวิชาเอกคหกรรมศาสตร์ มีความสัมพันธ์
อย่างมีนัยสำคัญทางสถิติที่ระดับ .05

ตอนที่ 3 ค่าสัมประสิทธิ์สหสัมพันธ์ระหว่างคะแนนความรู้พื้นฐานกับเกรดเฉลี่ยของนักศึกษา
เสนอในตารางที่ 14 - 16 -

ตารางที่ 14 ค่าสัมประสิทธิ์สหสัมพันธ์ระหว่างคะแนนความรู้พื้นฐานกับเกรดเฉลี่ยของ
นักศึกษา ป.กศ.สูง

ตัวแปร	G_{11}	G_{12}	G_{21}	G
B_1	.4250 **	.4363 **	.4558 **	.4929 **
B_2	.4556 **	.4296 **	.2531 **	.3908 **

จากตารางแสดงว่าคะแนนความรู้พื้นฐานทางภาษาไทย และคณิตศาสตร์ ของ
นักศึกษาระดับ ป.กศ.สูง มีความสัมพันธ์กับเกรดเฉลี่ยทุกภาคเรียนอย่างมีนัยสำคัญทาง
สถิติที่ระดับ .01

ตารางที่ 15 ค่าสัมประสิทธิ์สหสัมพันธ์ระหว่างคะแนนความรู้พื้นฐาน กับเกรดเฉลี่ยของ
นักศึกษา ค.บ. 4 ปี

ตัวแปร	G_{11}	G_{12}	G_{21}	G
B_1	.1241	.0264	-.0383	-.0220
B_2	.1457	.3306**	.2685**	.2499*

จากตารางแสดงว่าคะแนนความรู้พื้นฐานทางคณิตศาสตร์ ของนักศึกษาระดับ
ค.บ. 4 ปี มีความสัมพันธ์กับเกรดเฉลี่ยปีที่ 1 ภาคเรียนที่ 2 ปีที่ 2 ภาคเรียนที่ 1
อย่างมีนัยสำคัญทางสถิติที่ระดับ .01 และเกรดเฉลี่ยรวมอย่างมีนัยสำคัญทางสถิติที่ระดับ
.05

ตารางที่ 16 ค่าสัมประสิทธิ์สหสัมพันธ์ระหว่างคะแนนความรู้พื้นฐานกับเกรดเฉลี่ยของ
นักศึกษา ค.บ. 2 ปี

ตัวแปร	G_{11}	G_{12}	G_{21}	G
B_1	.3742**	.2054*	.1088	.2420*
B_2	.2760**	.3050**	.1229	.2457*

จากตารางแสดงว่าคะแนนความรู้พื้นฐานทางภาษาไทยของนักศึกษา ค.บ. 2 ปี
กับเกรดเฉลี่ยปีที่ 1 ภาคเรียนที่ 1 มีความสัมพันธ์กันอย่างมีนัยสำคัญทางสถิติที่ระดับ
.01 และเกรดเฉลี่ยปีที่ 1 ภาคเรียนที่ 2 และเกรดเฉลี่ยรวมสัมพันธ์กันอย่างมีนัยสำคัญทางสถิติ
ที่ระดับ .05 ส่วนคะแนนความรู้พื้นฐานทางคณิตศาสตร์กับเกรดเฉลี่ยปีที่ 1 ภาคเรียนที่ 1
และ 2 มีความสัมพันธ์กันอย่างมีนัยสำคัญทางสถิติที่ระดับ .01 และสัมพันธ์กับเกรดเฉลี่ย
รวมอย่างมีนัยสำคัญทางสถิติที่ระดับ .05

ตอนที่ 4 ค่าสัมประสิทธิ์สหสัมพันธ์ระหว่างคะแนนวิชาเอกและเกรดเฉลี่ยของนักศึกษา

เสนอในตารางที่ 17-19

ตารางที่ 17 ค่าสัมประสิทธิ์สหสัมพันธ์ระหว่างคะแนนวิชาเอกและเกรดเฉลี่ยของนักศึกษา

ป.กศ.สูง

วิชาเอก	G ₁₁	G ₁₂	G ₂₁	G
เกษตรศาสตร์	.6535**	.6717**	.4252	.6672**
คหกรรมศาสตร์	.3132	.1618	.4527	.3868
วิทยาศาสตร์ทั่วไป	-.2554	-.0371	-.2450	-.2077
สหกรณ์	-.0514	-.2782	-.3538	-.2366
สุขศึกษา	.2393	.1064	.1735	.1907
อุตสาหกรรมศิลป์	-.0898	.1354	.0136	-.0172
บรรณารักษศาสตร์	-.2425	.0798	.1471	.0375
พัฒนาชุมชน	.5215*	.3860	-.2760	-.1726
นาฏศิลป์	.3214	.2952	.3709	.2624
ดนตรีศึกษา	-.1222	-.4022	-.3931	-.4847
ศิลปศึกษา	-.0975	-.1485	-.3070	-.3430
การอนุบาลศึกษา	.4359	.1874	.2658	.4663*

จากตารางแสดงว่าคะแนนวิชาเอกเกษตรศาสตร์ของนักศึกษาระดับ ป.กศ.สูงมีความสัมพันธ์กับเกรดเฉลี่ยปีที่ 1 ภาคเรียนที่ 1 และ 2 และเกรดเฉลี่ยรวมอย่างมีนัยสำคัญทางสถิติที่ระดับ .01 คะแนนวิชาเอกพัฒนาชุมชนกับเกรดเฉลี่ยปีที่ 1 ภาคเรียนที่ 1 มีความสัมพันธ์กันอย่างมีนัยสำคัญทางสถิติที่ระดับ .05 และคะแนนวิชาเอกการอนุบาลศึกษากับเกรดเฉลี่ยรวมมีความสัมพันธ์กันอย่างมีนัยสำคัญทางสถิติที่ระดับ .05 และวิชาเอกวิทยาศาสตร์ทั่วไป สหกรณ์ ดนตรีศึกษาและศิลปศึกษา มีความสัมพันธ์กับเกรดเฉลี่ยในทางกลับกัน (ลบ) ทุกภาคเรียน

ตารางที่ 18 ค่าสัมประสิทธิ์สหสัมพันธ์ระหว่างคะแนนวิชาเอกกับเกรดเฉลี่ยของนักศึกษา
ค.บ. 4 ปี

วิชาเอก	G ₁₁	G ₁₂	G ₂₁	G
สังคมศึกษา	-.0573	-.3496	-.1876	-.2307
ภาษาอังกฤษ	.4301	.3034	.5873*	.5880*
ภาษาไทย	.6549**	.6203**	.6420**	.7028**
คณิตศาสตร์	.5687**	.5915**	.5866**	.6693**
วิทยาศาสตร์	.7588**	.7620**	.8591**	.8590**

จากตารางแสดงว่าคะแนนวิชาเอกภาษาไทย คณิตศาสตร์ และวิทยาศาสตร์
ของนักศึกษาในระดับ ค.บ. 4 ปี มีความสัมพันธ์กับเกรดเฉลี่ยทุกภาคเรียนอย่างมีนัย-
สำคัญทางสถิติที่ระดับ .01 และคะแนนวิชาเอกภาษาอังกฤษกับเกรดเฉลี่ยปีที่ 2
ภาคเรียนที่ 1 และเกรดเฉลี่ยรวมมีความสัมพันธ์กันอย่างมีนัยสำคัญทางสถิติที่ระดับ .05
และวิชาเอกสังคมศึกษามีความสัมพันธ์กับเกรดเฉลี่ยทางกลับกัน (ลบ) ทุกภาคเรียน

ตารางที่ 19 ค่าสัมประสิทธิ์สหสัมพันธ์ระหว่างคะแนนวิชาเอกกับเกรดเฉลี่ยของนักศึกษา
ค.บ. 2 ปี

วิชาเอก	G ₁₁	G ₁₂	G ₂₁	G
คหกรรมศาสตร์	.3126	.0934	.0886	.1879
พลศึกษา	.4789*	.5776*	.1916	.4333*
คณิตศาสตร์	.3050	.1520	.2741	.3198
เกษตรศาสตร์	.2588	.3226	.4567*	.3969
สังคมศึกษา	.3996*	.6575	.6427**	.6076**
บรรณารักษศาสตร์	.2079	.1549	.1559	.1878
ศิลปศึกษา	-.4187	.0602	-.2437	-.3444
นาฏศิลป์	.6102**	.5302*	.7817**	.6095**

จากตารางแสดงว่าคะแนนวิชาเอกนาฏศิลป์ของนักศึกษา ค.บ. 2 ปี มีความสัมพันธ์กับเกรดเฉลี่ยทุกภาคเรียนอย่างมีนัยสำคัญทางสถิติที่ระดับ .01 วิชาเอกสังคมศึกษามีความสัมพันธ์กับเกรดเฉลี่ยปีที่ 1 ภาคเรียนที่ 2 ปีที่ 2 ภาคเรียนที่ 1 และเกรดเฉลี่ยรวมอย่างมีนัยสำคัญทางสถิติที่ระดับ .01 และกับเกรดเฉลี่ยปีที่ 1 ภาคเรียนที่ 1 อย่างมีนัยสำคัญทางสถิติที่ระดับ .05 คะแนนวิชาเอกเกษตรศาสตร์และเกรดเฉลี่ยปีที่ 2 ภาคเรียนที่ 1 มีความสัมพันธ์อย่างมีนัยสำคัญทางสถิติที่ระดับ .05 และคะแนนวิชาเอกพลศึกษากับเกรดเฉลี่ยปีที่ 1 ภาคเรียนที่ 2 และเกรดเฉลี่ยปีที่ 1 ภาคเรียนที่ 1 เกรดเฉลี่ยรวมมีความสัมพันธ์อย่างมีนัยสำคัญทางสถิติที่ระดับ .01 และ .05 ตามลำดับ

ตอนที่ 5 ค่าสัมประสิทธิ์สหสัมพันธ์ระหว่างความรู้พื้นฐานกับเกรดเฉลี่ย วิชาพื้นฐานของ
คณะศึกษามนุษยศาสตร์และสังคมศาสตร์ และคณะวิชาวิทยาศาสตร์
เสนอในตารางที่ 20 - 21

ตารางที่ 20 ค่าสัมประสิทธิ์สหสัมพันธ์ระหว่างความรู้พื้นฐานกับเกรดเฉลี่ยวิชาพื้นฐาน
ของคณะศึกษามนุษยศาสตร์และสังคมศาสตร์ และคณะวิชาวิทยาศาสตร์ของ
นักศึกษา ป.กศ.สูง

เกรดเฉลี่ยวิชาพื้นฐานคณะวิชา	B ₁	B ₂
มนุษยศาสตร์และสังคมศาสตร์	.4561**	.3755**
วิทยาศาสตร์	.3974**	.4766**

จากตารางแสดงว่าคะแนนความรู้พื้นฐานทางภาษาไทยและคณิตศาสตร์กับเกรดเฉลี่ยของวิชาพื้นฐานของคณะศึกษามนุษยศาสตร์และสังคมศาสตร์ และวิทยาศาสตร์ ในระดับ ป.กศ.สูง มีความสัมพันธ์กันอย่างมีนัยสำคัญทางสถิติที่ระดับ .01

ตารางที่ 21 ค่าสัมประสิทธิ์สหสัมพันธ์ระหว่างความรู้พื้นฐานกับเกรดเฉลี่ย วิชาพื้นฐานของ
ของคณะศึกษาศาสตร์และสังคมศาสตร์ และคณะวิชาวิทยาศาสตร์ของ
นักศึกษา ค.บ. 2 ปี

เกรดเฉลี่ยวิชาพื้นฐานของคณะวิชา	B ₁	B ₂
มนุษยศาสตร์และสังคมศาสตร์	.3396 **	.3996 **
วิทยาศาสตร์	.2639 **	.3155 **

จากตารางแสดงว่าคะแนนความรู้พื้นฐานทางภาษาไทย และคณิตศาสตร์ กับ
เกรดเฉลี่ยความรู้พื้นฐานของคณะศึกษาศาสตร์และสังคมศาสตร์ และคณะวิชาวิทยาศาสตร์
มีความสัมพันธ์กันอย่างมีนัยสำคัญทางสถิติที่ระดับ .01

