

## บทที่ 3

### วิธีดำเนินการวิจัย

การวิจัยครั้งนี้เป็นการวิจัยที่มุ่งศึกษา การประเมินการใช้หลักสูตร สถาบันราชภัฏ พุทธศักราช 2543 สาขาวิชาการศึกษา โปรแกรมวิชาคหกรรมศาสตร์ ระดับปริญญาตรี (หลัง อนุปริญญา) ซึ่งเป็นการวิจัยเชิงสำรวจ (Survey research) โดยดำเนินการวิจัยตามขั้นตอนและ รายละเอียดดังนี้

#### ประชากรและกลุ่มตัวอย่างที่ใช้ในการวิจัย

##### 1. ประชากรที่ใช้ในการวิจัย ประกอบด้วย

###### 1.1 ผู้บริหาร จำนวน 39 คน ได้แก่

1.1.1 รองอธิการบดีฝ่ายวิชาการ จำนวน 13 คน

1.1.2 คณบดีที่โปรแกรมวิชาคหกรรมศาสตร์สังกัด จำนวน 13 คน

1.1.3 ประธานโปรแกรมวิชาคหกรรมศาสตร์ จำนวน 13 คน

การวิจัยครั้งนี้รวบรวมข้อมูลจากผู้บริหารทั้งหมด จำนวน 39 คน

###### 1.2 ผู้สอน จำนวน 186 ได้แก่

1.2.1 ผู้สอน ที่สังกัดโปรแกรมวิชาคหกรรมศาสตร์ จำนวน 56 คน

1.2.2 ผู้สอน ในหมวดวิชาการศึกษาทั่วไปและกลุ่มวิชาชีพครู จำนวน

130 คน

1.3 ผู้เรียน จำนวน 499 คน ได้แก่ นักศึกษาโปรแกรมวิชาคหกรรมศาสตร์ ชั้นปีที่ 3 และชั้นปีที่ 4 ในสถาบันราชภัฏทั้ง 13 แห่ง

1.4 ผู้ใช้บัณฑิต จำนวน 26 คน ได้แก่ ตัวแทนหัวหน้าหมวดวิชาคหกรรมศาสตร์ ในสถานศึกษาทั้งของรัฐและเอกชน ที่บัณฑิตจากสถาบันราชภัฏทั้ง 13 แห่ง ไปปฏิบัติงานอยู่ด้วย สถาบันราชภัฏละ 2 คน โดยมีบัณฑิตที่สำเร็จการศึกษาในปีการศึกษา 2544 จำนวน 349 คน และทำงานในสาขาต่าง ๆ กัน ดังรายละเอียดในภาคผนวก ก.

##### 2. กลุ่มตัวอย่างที่ใช้ในการวิจัย

2.1 ผู้สอน กำหนดกลุ่มตัวอย่างใช้สูตรของ ยามานะ (Taro Yamane, 1970) ค่าความคลาดเคลื่อนที่ยอมรับได้ 5 % ที่ความเชื่อมั่น 95 % และใช้วิธีการสุ่มตัวอย่างแบบแบ่งชั้น (Stratified Random Sampling) ได้กลุ่มตัวอย่างดังนี้

2.1.1 ผู้สอน ที่สังกัดโปรแกรมวิชาคหกรรมศาสตร์ จำนวน 56 คน  
ได้กลุ่มตัวอย่างจำนวน 49 คน

2.1.2 ผู้สอน ในหมวดวิชาการศึกษาทั่วไปและกลุ่มวิชาชีพครู จำนวน  
130 คน ได้กลุ่มตัวอย่างจำนวน 98 คน

2.2 ผู้เรียน กำหนดกลุ่มตัวอย่าง โดยใช้ตารางกำหนดขนาดของตัวอย่าง  
ประชากร ที่ระดับความมีนัยสำคัญ .05 ของยามาเน่ และสุ่มตัวอย่างแบบแบ่งชั้น จากจำนวน  
ประชากร 499 คน ได้กลุ่มตัวอย่างจำนวน 222 คน ดังรายละเอียดในภาคผนวก ก.

### เครื่องมือที่ใช้ในการวิจัย

เครื่องมือที่ใช้ในการวิจัยครั้งนี้ เป็นแบบสอบถามเกี่ยวกับประเมินการใช้หลักสูตรที่ผู้  
วิจัยสร้างขึ้น มีด้วยกัน 4 ฉบับ มีลักษณะเป็นแบบเลือกตอบ แบบมาตราส่วนประมาณค่า 5  
ระดับ และแบบแสดงเหตุผลในการพิจารณาตัดสิน ดังนี้

ฉบับที่ 1 เป็นแบบสอบถามประเมินสำหรับผู้บริหาร แบ่งเป็น 2 ตอน ดังนี้

ตอนที่ 1 เป็นคำถามเกี่ยวกับสถานภาพของผู้ตอบแบบสอบถาม ได้แก่  
เพศ อายุ วุฒิสูงสุดทางการศึกษา ตำแหน่งปัจจุบัน และประสบการณ์ในการดำรง  
ตำแหน่งปัจจุบัน มีลักษณะเป็นแบบเลือกตอบ

ตอนที่ 2 เป็นคำถามเกี่ยวกับการประเมินการใช้หลักสูตร ในด้านการ  
เตรียมความพร้อมก่อนการใช้หลักสูตร และด้านการบริหารหลักสูตร มีลักษณะเป็นแบบมาตรา  
ส่วนประมาณค่า

ฉบับที่ 2 เป็นแบบสอบถามสำหรับผู้สอน แบ่งเป็น 2 ตอน ดังนี้

ตอนที่ 1 เป็นคำถามเกี่ยวกับสถานภาพของผู้ตอบแบบสอบถาม ได้แก่  
เพศ อายุ วุฒิสูงสุดทางการศึกษา ประสบการณ์ในการสอนเฉพาะทางคหกรรมศาสตร์  
ประสบการณ์ในการสอนสาขาวิชาอื่น ๆ จำนวนคาบสอน/สัปดาห์ในภาคเรียนนี้เฉพาะทางคห  
กรรมศาสตร์ และจำนวนคาบสอน/สัปดาห์ในภาคเรียนนี้ มีลักษณะเป็นแบบเลือกตอบ

ตอนที่ 2 เป็นคำถามเกี่ยวกับการประเมินการใช้หลักสูตร ในด้านการ  
เตรียมความพร้อมก่อนการใช้หลักสูตร ด้านการบริหารหลักสูตร ด้านเนื้อหาสาระของหลักสูตร  
และด้านการจัดการเรียนการสอน มีลักษณะเป็นแบบมาตราส่วนประมาณค่า และแบบแสดง  
เหตุผลในการพิจารณาตัดสิน

ฉบับที่ 3 เป็นแบบสอบถามสำหรับผู้เรียน แบ่งเป็น 2 ตอน ดังนี้

ตอนที่ 1 เป็นคำถามเกี่ยวกับสถานภาพของผู้ตอบแบบสอบถาม ได้แก่

เพศ อายุ วุฒิการศึกษาสูงสุดก่อนเข้ารับการศึกษาระดับนี้ วิชาเอก/วิชาโทของวุฒิการศึกษาสูงสุดก่อนเข้ารับการศึกษาระดับนี้ และความตั้งใจสูงสุดเมื่อสำเร็จการศึกษา มีลักษณะเป็นแบบเลือกตอบ

ตอนที่ 2 เป็นคำถามเกี่ยวกับการประเมินการใช้หลักสูตร ด้านเนื้อหาสาระของหลักสูตร และด้านการจัดการเรียนการสอน มีลักษณะเป็นแบบมาตราส่วนประมาณค่า และแบบแสดงเหตุผลในการพิจารณาตัดสิน

ฉบับที่ 4 เป็นแบบสอบถามสำหรับผู้ใช้บัณฑิต แบ่งเป็น 2 ตอน ดังนี้

ตอนที่ 1 เป็นคำถามเกี่ยวกับสถานภาพของผู้ตอบแบบสอบถาม ได้แก่ เพศ อายุ วุฒิสูงสุดทางการศึกษา หน่วยงานที่สังกัด ตำแหน่งปัจจุบัน และประสบการณ์ในการดำรงตำแหน่งปัจจุบัน มีลักษณะเป็นแบบเลือกตอบ

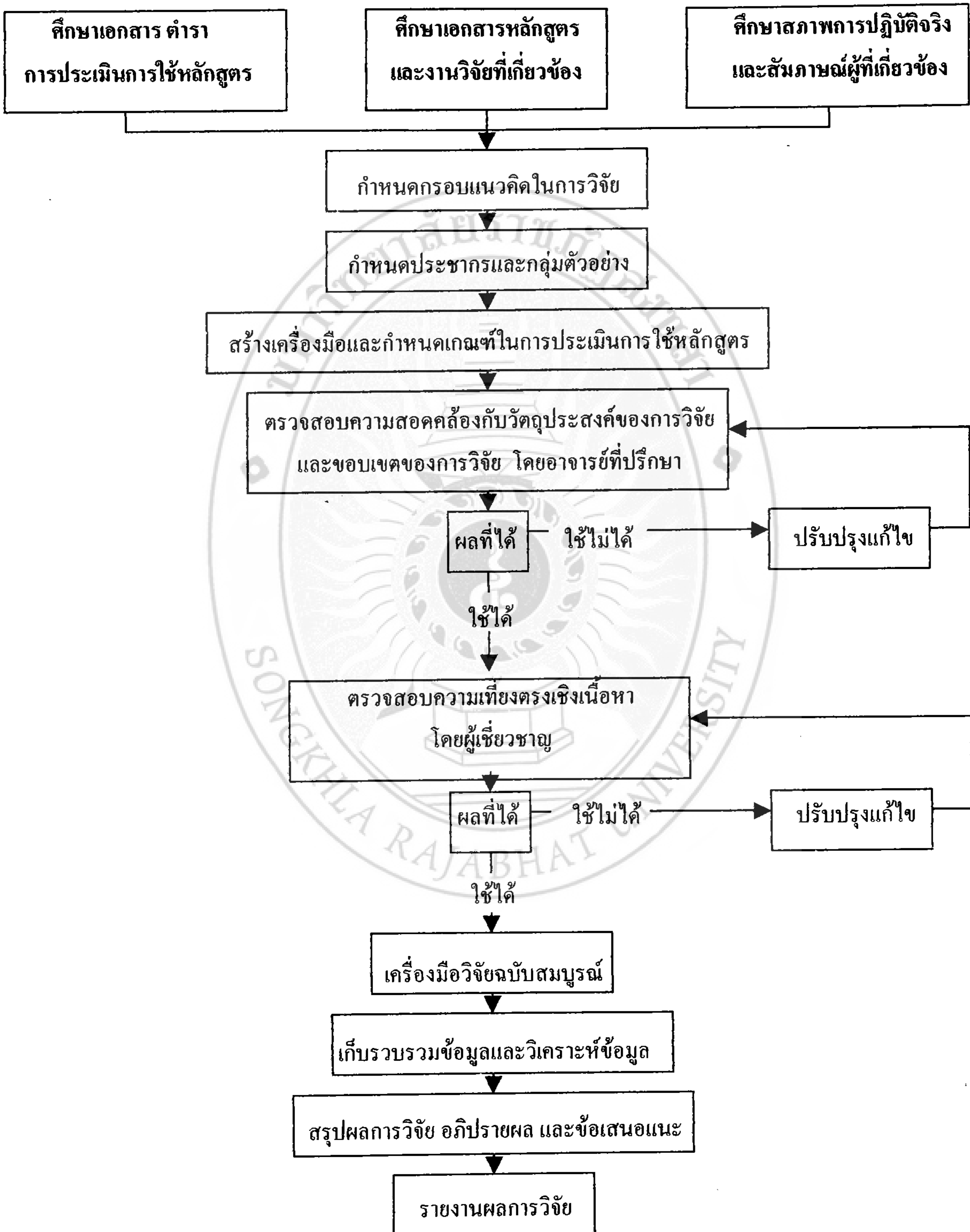
ตอนที่ 2 เป็นคำถามเกี่ยวกับการประเมินการใช้หลักสูตรด้านคุณลักษณะบัณฑิต มีลักษณะเป็นแบบมาตราส่วนประมาณค่า

การสร้างเครื่องมือที่ใช้ในการวิจัย

เครื่องมือที่ใช้ในการวิจัยครั้งนี้ เป็นแบบสอบถามที่ผู้วิจัยสร้างขึ้น โดยมีขั้นตอนและวิธีสร้างโดยลำดับดังนี้

1. ศึกษาจากเอกสารตำรา การประเมินการใช้หลักสูตร เอกสารประชุม และงานวิจัยที่เกี่ยวข้อง เพื่อใช้เป็นแนวทางในการสร้างแบบสอบถาม
2. ศึกษาสภาพการปฏิบัติจริง และสัมภาษณ์ข้อมูลเพิ่มเติม จากผู้เชี่ยวชาญผู้บริหาร และผู้สอน เพื่อใช้เป็นแนวทางในการสร้างแบบสอบถาม
3. สร้างแบบสอบถามให้สอดคล้องกับวัตถุประสงค์ของการวิจัย และขอบเขตของการวิจัย
4. ตรวจสอบร่างแบบสอบถาม โดยให้อาจารย์ที่ปรึกษาตรวจสอบ พิจารณาแก้ไขปรับปรุง เพื่อให้สอดคล้องเหมาะสมกับขอบเขตที่กำหนด
5. ปรับปรุงแก้ไขแบบสอบถาม
6. นำแบบสอบถามที่แก้ไขปรับปรุงแล้ว ไปให้ผู้เชี่ยวชาญจำนวน 3 คน ตรวจสอบความเที่ยงตรงเชิงเนื้อหา ดังรายละเอียดในภาคผนวก ข.
7. ปรับปรุงแก้ไขแบบสอบถามเป็นฉบับสมบูรณ์
8. นำแบบสอบถามฉบับสมบูรณ์ไปใช้ในการวิจัย

### สรุปขั้นตอนวิธีดำเนินการวิจัย



## การเก็บรวบรวมข้อมูล

ผู้วิจัยได้ดำเนินการเก็บรวบรวมข้อมูลดังนี้

1. ผู้วิจัยขอหนังสือจากอธิการบดีสถาบันราชภัฏสงขลา เพื่อขอความร่วมมือในการวิจัย ถึงรองอธิการบดีฝ่ายวิชาการสถาบันราชภัฏ ทั้ง 13 แห่ง
2. เก็บรวบรวมข้อมูลจากผู้บริหาร ผู้สอนหมวดวิชาการศึกษาทั่วไป และกลุ่มวิชาชีพครู โดยส่งแบบสอบถามเพื่อการวิจัยไปทางไปรษณีย์ พร้อมหนังสือนำส่งจากอธิการบดีสถาบันราชภัฏสงขลา ไปยังรองอธิการบดีฝ่ายวิชาการสถาบันราชภัฏ ทั้ง 13 แห่ง เพื่อดำเนินการให้รองอธิการบดีฝ่ายวิชาการ คณบดีที่ประธานโปรแกรมวิชาคหกรรมศาสตร์สังกัด และผู้สอนหมวดวิชาการศึกษาทั่วไปและกลุ่มวิชาชีพครู ตอบแบบสอบถามเพื่อการวิจัย และส่งคืนผู้วิจัยทางไปรษณีย์
3. เก็บรวบรวมข้อมูลจากประธานโปรแกรมวิชาคหกรรมศาสตร์ ผู้เรียนในโปรแกรมวิชาคหกรรมศาสตร์และผู้สอนในโปรแกรมวิชาคหกรรมศาสตร์ โดยส่งแบบสอบถามเพื่อการวิจัยไปทางไปรษณีย์ ไปยังประธานโปรแกรมวิชาคหกรรมศาสตร์ ทั้ง 13 แห่ง เพื่อดำเนินการให้ประธานโปรแกรมวิชาคหกรรมศาสตร์ และผู้สอนในโปรแกรมวิชาคหกรรมศาสตร์ และผู้เรียนในโปรแกรมวิชาคหกรรมศาสตร์ ตอบแบบสอบถามเพื่อการวิจัย และส่งคืนผู้วิจัยทางไปรษณีย์
4. เก็บรวบรวมข้อมูลจากผู้ใช้บัณฑิต โดยส่งแบบสอบถามเพื่อการวิจัยไปทางไปรษณีย์ ไปยังประธานโปรแกรมวิชาคหกรรมศาสตร์ ทั้ง 13 แห่ง เพื่อส่งต่อไปยังผู้ใช้บัณฑิต และส่งคืนผู้วิจัยทางไปรษณีย์

## การวิเคราะห์ข้อมูล

1. การวิเคราะห์ความเที่ยงตรงเชิงเนื้อหาของเครื่องมือที่ใช้ในการวิจัย ด้วยการหาค่าดัชนีความสอดคล้อง ใช้สูตรดังนี้ (บุญเชิด ภิญญอนันตพงษ์, 2526)

$$IOC = \frac{\sum R}{N}$$

IOC = ค่าดัชนีความสอดคล้อง

$\Sigma R$  = ผลรวมของคะแนนความคิดเห็นของผู้เชี่ยวชาญเนื้อหาวิชา

N = จำนวนผู้เชี่ยวชาญ

ค่า IOC ที่เหมาะสม หมายถึง ค่า IOC ที่มีค่าตั้งแต่ 0.5 ขึ้นไป ถ้าค่า IOC ต่ำกว่า 0.5 ควรพิจารณาปรับปรุงหรือตัดทิ้งไป

2. การวิเคราะห์ข้อมูลที่เก็บรวบรวมได้จากแบบสอบถามด้วยเครื่องคอมพิวเตอร์ โดยใช้โปรแกรมสำเร็จรูป SPSS/PC<sup>+</sup> (Statistical Package for the Social Sciences) ดังนี้

1. ข้อมูลเกี่ยวกับสถานภาพของผู้ตอบแบบสอบถาม ซึ่งประเมินโดยผู้บริหาร ผู้สอน ผู้เรียน และผู้ใช้บัณฑิต วิเคราะห์โดยใช้การแจกแจงความถี่ (Frequency) และคำนวณค่าร้อยละ (Percentage) แล้วนำเสนอในรูปแบบตารางประกอบคำบรรยาย

2. ข้อมูลเกี่ยวกับการประเมินการใช้หลักสูตร ด้านการเตรียมความพร้อมก่อนการใช้หลักสูตร ด้านการบริหารหลักสูตร ซึ่งประเมินโดยผู้บริหารกับผู้สอน วิเคราะห์โดยใช้ค่ามัชฌิมเลขคณิต (Arithmetic Mean) ค่าส่วนเบี่ยงเบนมาตรฐาน (Standard Deviation) ค่า t-test ค่าความแตกต่าง แล้วนำเสนอในรูปแบบตารางประกอบคำบรรยาย

3. ข้อมูลเกี่ยวกับการประเมินการใช้หลักสูตร ด้านเนื้อหาสาระของหลักสูตร ในส่วนของโครงสร้างของหลักสูตร ด้านการจัดการเรียนการสอน ซึ่งประเมินโดยผู้สอนกับ ผู้เรียน วิเคราะห์โดยใช้ค่ามัชฌิมเลขคณิต ค่าส่วนเบี่ยงเบนมาตรฐาน ค่า t-test และค่าความแตกต่าง นำเสนอในรูปแบบตารางประกอบคำบรรยาย

4. ข้อมูลเกี่ยวกับการประเมินการใช้หลักสูตร ด้านเนื้อหาสาระของหลักสูตร ในส่วนของเนื้อหาสาระของแต่ละรายวิชา ซึ่งประเมินโดยผู้สอนและผู้เรียน วิเคราะห์โดยใช้ค่าความถี่ แล้วนำเสนอในรูปแบบตารางประกอบคำบรรยาย

5. ข้อมูลเกี่ยวกับการประเมินการใช้หลักสูตร ด้านคุณลักษณะบัณฑิต ซึ่งประเมินโดยผู้ใช้บัณฑิต วิเคราะห์โดยใช้ค่ามัชฌิมเลขคณิต และค่าส่วนเบี่ยงเบนมาตรฐาน แล้วนำเสนอในรูปแบบตารางประกอบคำบรรยาย

6. ข้อมูลเกี่ยวกับเหตุผลในการพิจารณาตัดสินในด้านเนื้อหาสาระของหลักสูตร ในส่วนของโครงสร้างของหลักสูตร ซึ่งประเมินโดย ผู้สอน และผู้เรียน ผู้วิจัยจะนำมาจัดลำดับ เพื่อใช้สำหรับการอภิปรายผลต่อไป

ค่ามัชฌิมเลขคณิตที่ได้ จะนำไปเปรียบเทียบกับเกณฑ์ประเมินที่กำหนดไว้แล้ว แปลผลโดยใช้เกณฑ์ประมาณค่าของ เบสท์ (Best, 1978) ดังนี้

ค่าเฉลี่ยระหว่าง 4.51 - 5.00 หมายถึง ระดับความเหมาะสมมากที่สุด  
ค่าเฉลี่ยระหว่าง 3.51 - 4.50 หมายถึง ระดับความเหมาะสมมาก  
ค่าเฉลี่ยระหว่าง 2.51 - 3.50 หมายถึง ระดับความเหมาะสมปานกลาง  
ค่าเฉลี่ยระหว่าง 1.51 - 2.50 หมายถึง ระดับความเหมาะสมน้อย  
ค่าเฉลี่ยระหว่าง 1.00 - 1.50 หมายถึง ระดับความเหมาะสมน้อยที่สุด

