

บทที่ 2

เอกสารและงานวิจัยที่เกี่ยวข้อง

การศึกษาวิจัยเรื่อง “การศึกษาศึกษภาพของชุมชนในการจัดการท่องเที่ยวเชิงนิเวศ: กรณีศึกษากล้าภูผาเพชร” เป็นการศึกษาศึกษภาพของชุมชนท้องถิ่น เพื่อศึกษาแนวทางและความพร้อมในการจัดการท่องเที่ยวเชิงนิเวศ “กล้าภูผาเพชร” ของบุคคลที่เกี่ยวข้องและกลุ่มบุคคลที่มีส่วนได้ส่วนเสีย โดยการวิจัยนี้ใช้กรอบแนวคิด หลักการท่องเที่ยวเชิงนิเวศ ทั้งในด้านความหมาย การพัฒนา หลักการองค์ประกอบและกิจกรรม กลุ่มบุคคลต่างๆ ที่เกี่ยวข้องกับการจัดการท่องเที่ยวเชิงนิเวศ เช่น ชุมชนองค์กรปกครองส่วนท้องถิ่น เป็นต้น รวมถึงผลกระทบและการเตรียมความพร้อมของชุมชนต่อการพัฒนาการจัดการท่องเที่ยวเชิงนิเวศ

ความหมายและที่มาของการท่องเที่ยวเชิงนิเวศ

การศึกษาเกี่ยวกับการท่องเที่ยวเชิงนิเวศในปัจจุบัน มีการศึกษากันในหลายความหมายและหลายมิติ หลายด้านและมีการจัดการที่แตกต่างกันอย่างหลากหลาย ซึ่งการวิจัยนี้ได้ศึกษาแนวคิดดังกล่าว ทั้งในด้านความหมายและการจัดการ รวมถึงที่มาของการท่องเที่ยวเชิงนิเวศ เพื่อนำไปสู่การศึกษาศักยภาพการท่องเที่ยวเชิงนิเวศของ “กล้าภูผาเพชร”

ความหมายของการท่องเที่ยวเชิงนิเวศ

คำว่า “การท่องเที่ยวเชิงนิเวศ” หรือ “การท่องเที่ยวเชิงอนุรักษ์” มีการนำไปใช้อย่างกว้างขวางและมีชื่อเรียกแตกต่างกันออกไป เช่น การท่องเที่ยวเพื่อการอนุรักษ์ การท่องเที่ยวเพื่อรักษาระบบนิเวศ นิเวศสัญจร นิเวศการท่องเที่ยว เป็นต้น ซึ่งไม่ว่าจะมีการนำไปใช้ในชื่อเรียกใดก็ตาม การท่องเที่ยวที่มีลักษณะที่ให้ความสำคัญต่อการอนุรักษ์ธรรมชาติและรักษาระบบนิเวศนั้นเป็นการเรียกชื่อการท่องเที่ยวที่มาจากรากศัพท์เดียวกันคือ “Ecotourism” รวมถึงการเรียกชื่อในการวิจัยนี้ด้วย

ปัจจุบันอุตสาหกรรมการท่องเที่ยวทั่วโลก รวมถึงประเทศไทยมีการขยายตัวอย่างรวดเร็ว ดังเห็นได้จากการท่องเที่ยวแห่งประเทศไทยได้มีการประกาศให้เป็นปีท่องเที่ยวไทยในปี พ.ศ. 2530 (Visit Thailand Year 1987) จึงทำให้อุตสาหกรรมการท่องเที่ยวเกิดการขยายตัวเพื่อรองรับธุรกิจของการท่องเที่ยวเพิ่มมากขึ้น นับได้ว่าเป็นช่วงที่ธุรกิจท่องเที่ยวมีการใช้ทรัพยากรธรรมชาติอย่างมาก และเริ่มมีปัญหาด้านการทำลายสิ่งแวดล้อมเกิดขึ้น ทำให้ฝ่ายพัฒนาการท่องเที่ยว

ได้นำแนวคิดการจัดการท่องเที่ยวแบบ Green tourism หรือ Ecotourism มาใช้เพื่อเป็นการให้ความสำคัญของการท่องเที่ยวเชิงอนุรักษ์ ทั้งนี้ เพื่อให้การจัดการท่องเที่ยวทุกประเภทต้องเป็นการท่องเที่ยวเชิงอนุรักษ์สิ่งแวดล้อม

สำหรับการให้ความหมายของการท่องเที่ยวเชิงนิเวศนั้น จากการศึกษาค้นคว้าเริ่มมีขึ้นในปี พ.ศ.2540 ราชบัณฑิตยสถานได้แปลศัพท์ของคำ Ecotourism ว่า “การท่องเที่ยวเชิงนิเวศ” เพราะมีรากศัพท์จากความหมายของ Ecosystem กับ Tourism นับจากนั้นเป็นต้นมา การท่องเที่ยวแห่งประเทศไทยได้ใช้ศัพท์เทคนิคคำนี้มาโดยตลอด (จำไพพรรณ แก้วสุริยะ. 2545: 93-94) ซึ่งก็ใกล้เคียงกับความหมายอีกนัยหนึ่งที่กล่าวว่า “การท่องเที่ยวเพื่อรักษาระบบนิเวศ” หรืออาจเรียกว่า “การท่องเที่ยวเชิงนิเวศ” มาจากคำภาษาอังกฤษว่า “Ecotourism” ซึ่งเป็นคำที่ผสมกันระหว่างคำว่า Ecology หรือนิเวศวิทยา กับคำว่า Tourism หรือ การท่องเที่ยว นอกจากนี้ในการศึกษาเกี่ยวกับการท่องเที่ยวยังมีการใช้คำภาษาอังกฤษอื่นๆ ที่สำคัญ ได้แก่ “Nature tourism” หรือ “Bio-tourism” หรือ “Green tourism” แทน “Ecotourism” เพื่อบ่งบอกให้เห็นว่าเป็นการท่องเที่ยวแบบยั่งยืน แต่อย่างไรก็ดี ราชบัณฑิตยสถานได้พิจารณากำหนดคำศัพท์ Ecotourism เป็นอย่างหลังคือ “การท่องเที่ยวเชิงนิเวศ” ฉะนั้น คำศัพท์ที่เป็นทางการนั้นจำเป็นจะต้องยึดถือตามราชบัณฑิตยสถาน ซึ่งในที่นี้รวมถึงการวิจัยนี้ด้วย สำหรับในงานวิจัยนี้ใช้คำว่า “การท่องเที่ยวเชิงนิเวศ” เพื่อให้มีความหมายสอดคล้องกับที่มาจากคำว่า “Green tourism” หรือ “Ecotourism” อันเป็นศัพท์เทคนิคที่นักวิชาการในวงการพัฒนาอุตสาหกรรมการท่องเที่ยวคิดค้นขึ้นมาเมื่อปี พ.ศ. 2529 (สุรเชษฐ์ เศรษฐมาต, 2004) โดยมีความหมายว่า “การท่องเที่ยวธรรมชาติที่ครอบคลุมถึงสาระด้านการศึกษา การเข้าใจธรรมชาติ สิ่งแวดล้อมและมีการจัดการเพื่อรักษาระบบนิเวศให้ยั่งยืน” เพื่อให้เป็นรูปแบบใหม่ของการท่องเที่ยวที่ไม่ทำลายสภาพแวดล้อมนั่นเอง

มิติของการท่องเที่ยวเชิงนิเวศ

จากการศึกษาเอกสาร หนังสือและงานวิชาการต่างๆ เช่น บทความ สารคดี ที่เกี่ยวกับการท่องเที่ยวเชิงนิเวศ รวมไปถึงข้อคิดข้อเขียนของนักวิชาการที่ปรากฏตามหน้าเว็บเพจ (Webpage) ขององค์กรต่างๆ บนอินเทอร์เน็ต (Internet) และของสถาบันทางการศึกษาที่เกี่ยวข้องพบว่า ความหมายของการท่องเที่ยวเชิงนิเวศ มีผู้นำเสนอมิติต่างๆ ของการท่องเที่ยวไว้อย่างหลากหลาย และให้ความสำคัญต่อมิติต่างๆ ที่แตกต่างกัน ซึ่งพบว่าโดยทั่วไปเป็นการให้ความหมายที่ใกล้เคียงกันค่อนข้างมากและสามารถจำแนกได้ดังนี้ ความหมายในมิติที่เน้นผลกระทบต่อเศรษฐกิจ ความหมายในมิติที่เน้นผลกระทบต่อสังคมวัฒนธรรม และความหมายในมิติที่เน้นผลกระทบต่อสิ่งแวดล้อม

ความหมายในมิติที่เน้นผลกระทบต่อเศรษฐกิจ ในการให้ความหมายของการท่องเที่ยวเชิงนิเวศที่ให้ความสำคัญต่อผลกระทบทางเศรษฐกิจนั้น มีจุดเริ่มต้นจากการประชุมเมื่อเดือนมิถุนายน พ.ศ. 2535 มีผู้นำประเทศต่างๆ จำนวน 178 ประเทศ เข้าร่วมการประชุมสุดยอดแห่งสหประชาชาติที่นครริโอ เดอ จาเนโร (Rio de Janeiro) เมืองหลวงของประเทศบราซิลในตอนนั้น เรียกว่า Rio Summit หรือ Earth Summit มติที่ประชุมยอมรับอนุสัญญาที่เรียกว่า Agenda 21 โดยสรุปคือ แผนแม่บทของโลกเพื่อพิทักษ์สิ่งแวดล้อม กล่าวคือ ในการพัฒนาเศรษฐกิจของทุกประเทศต้องเป็นการพัฒนาเศรษฐกิจที่ยั่งยืน (Sustainable economic development) โดยมีหลักการสำคัญที่นำมาใช้กับการท่องเที่ยวในแง่การคำนึงถึงขีดความสามารถในการรองรับของพื้นที่ ทั้งระบบนิเวศ เศรษฐกิจ สังคมและวัฒนธรรมท้องถิ่น ตลอดจนการมีส่วนร่วมของประชาชน (Sue Beeton, 1998: 3) นอกจากนี้ Elizabeth Boo (อ้างถึงใน เรื่องฤทธิ์ กิตติวิทยาพงศ์, 2541:33) กล่าวว่า “...การท่องเที่ยวเชิงนิเวศ เป็นการท่องเที่ยวทางธรรมชาติที่เอื้อประโยชน์ต่อการอนุรักษ์อันเนื่องมาจากการมีรายได้สำหรับการดูแลรักษาพื้นที่ การสร้างงานให้ชุมชนท้องถิ่นและการสร้างจิตสำนึกด้านสิ่งแวดล้อม...”

จากที่กล่าวมาข้างต้น การจัดการท่องเที่ยวเชิงนิเวศจำเป็นต้องให้ความสำคัญต่อขีดความสามารถในการรองรับของพื้นที่ในระดับที่เหมาะสมและเอื้อให้เกิดการสร้างงาน การสร้างรายได้ รวมถึงการสร้างจิตสำนึกด้านสิ่งแวดล้อม โดยเฉพาะอย่างยิ่งในเรื่องการจัดการท่องเที่ยวเชิงนิเวศของ “ถ้าภูผาเพชร” ในกรณีนี้ จำเป็นต้องให้ความสำคัญต่อมิติของการจัดการท่องเที่ยวเชิงนิเวศเพื่อเป็นการเชื่อมโยงไปสู่ความเหมาะสมระหว่างความสามารถในการรองรับของพื้นที่กับรายได้ของชุมชนที่จะเกิดขึ้นในอนาคต

ความหมายในมิติที่เน้นผลกระทบต่อสังคมวัฒนธรรม การท่องเที่ยวแห่งประเทศไทย (สถาบันวิจัยเพื่อการพัฒนาประเทศไทย, 2540: บทที่ 4 หน้า 2-3) ได้ให้คำจำกัดความของการท่องเที่ยวเชิงนิเวศ ไว้ว่า “...เป็นการเดินทางไปยังสถานที่ท่องเที่ยวแห่งใดแห่งหนึ่ง โดยมีวัตถุประสงค์เพื่อการศึกษาชื่นชมและเพลิดเพลินไปกับทัศนียภาพ สภาพธรรมชาติ สภาพสังคม วัฒนธรรม วิถีชีวิตของคนในท้องถิ่น บนพื้นฐานของความรู้และความรับผิดชอบต่อระบบนิเวศ โดยมีกระบวนการเรียนรู้ร่วมกันของผู้ที่เกี่ยวข้อง ภายใต้การจัดการสิ่งแวดล้อมและการท่องเที่ยวอย่างมีส่วนร่วมของท้องถิ่น เพื่อมุ่งเน้นให้เกิดจิตสำนึกต่อการรักษาระบบนิเวศอย่างยั่งยืน...” ซึ่งในประเด็นที่เกี่ยวข้องนี้ การท่องเที่ยวแห่งประเทศไทยยังได้กล่าวถึงขอบเขตของการท่องเที่ยวว่าครอบคลุมองค์ประกอบหลัก (Key Elements) ที่เป็นลักษณะเด่นของ Ecotourism ประกอบด้วย ด้านพื้นที่ ด้านการจัดการ ด้านกิจกรรมและกระบวนการ และด้านผลประโยชน์แก่ชุมชน

สตัญญู แสงอรุณ (2004) ให้ความหมายการท่องเที่ยวเชิงนิเวศว่า “...เป็นการท่องเที่ยวรูปแบบหนึ่งที่เกี่ยวข้องกับการเดินทางไปยังแหล่งธรรมชาติ และแหล่งวัฒนธรรมอย่างมีความรับผิดชอบ โดยไม่ก่อให้เกิดการรบกวนหรือทำลายแก่ทรัพยากรธรรมชาติและสิ่งแวดล้อม แต่มีวัตถุประสงค์อย่างมุ่งมั่นเพื่อชื่นชม ศึกษา เรียนรู้ และเพลิดเพลินไปกับทัศนียภาพ พืชพรรณและสัตว์ป่า ตลอดจนลักษณะทางวัฒนธรรมที่ปรากฏในแหล่งธรรมชาตินั้น อีกทั้งช่วยสร้างโอกาสทางเศรษฐกิจที่ส่งผลให้การอนุรักษ์ทรัพยากรธรรมชาติและสิ่งแวดล้อม เกิดประโยชน์ต่อชุมชนท้องถิ่น ด้วยแนวคิดพื้นฐานของการท่องเที่ยวเชิงอนุรักษ์...”

ดังนั้น จากที่ได้กล่าวมา การท่องเที่ยวเชิงนิเวศสำหรับการวิจัยนี้ให้ความสำคัญกับสภาพสังคม เศรษฐกิจ และลักษณะทางวัฒนธรรมที่ปรากฏในพื้นที่แหล่งท่องเที่ยว “ถ้ำภูผาเพชร” เพื่อให้ชุมชนเกิดความภาคภูมิใจ รักและหวงแหนในวัฒนธรรมของตนที่เป็นเอกลักษณ์เฉพาะถิ่น เพื่อเป็นฐานคิดในการศึกษา ตลอดจนมีจิตสำนึกในการอนุรักษ์ต้นทุนการท่องเที่ยวของตน

ความหมายในมิติที่เน้นผลกระทบต่อสิ่งแวดล้อม การศึกษาการท่องเที่ยวเชิงนิเวศในมิติที่มีผลกระทบต่อสิ่งแวดล้อมนั้น ชู บีตัน (Sue Beeton. 1998: 1) กล่าวไว้ในหนังสือ *Ecotourism: A practical Guide for rural Communities* ว่า “Ecotourism” เป็นคำที่ใช้ครั้งแรกโดย Hector Ceballos-Lascurain ที่ประเทศเม็กซิโก เมื่อ ค.ศ.1988 (พ.ศ.2531) ซึ่งได้นำเสนอองค์ประกอบของการท่องเที่ยวเชิงนิเวศว่ามี 3 ประการ คือ ประการแรก การท่องเที่ยวที่มุ่งธรรมชาติเป็นฐานราก (Nature-based) ประการที่สอง การท่องเที่ยวที่ได้ความรู้ (Educative) และประการที่สาม การท่องเที่ยวที่เป็นการจัดการที่เน้นความยั่งยืน (Managed in a sustainable manner)

สารานุกรมไมโครซอฟท์เอนคาร์ตา (*Microsoft® Encarta® Encyclopedia 2001* © 1993-2000 Microsoft Corporation. All rights reserved.) ให้ความหมายของการท่องเที่ยวเชิงนิเวศไว้ว่า “...การท่องเที่ยวเชิงนิเวศ เป็นรูปแบบอย่างหนึ่งของการท่องเที่ยวที่มุ่งเน้นลดการทำลาย หรือให้เกิดผลกระทบต่อสภาพนิเวศในพื้นที่ที่เดินทางเข้าไปท่องเที่ยว เพื่อการชมธรรมชาติ หรือสัมผัสทางวัฒนธรรม...”

นอกจากนี้ ยศ สันตสมบัติ (2005) ได้นิยามความหมายของการท่องเที่ยวเชิงนิเวศว่า “...การท่องเที่ยวเชิงนิเวศ เป็นการรวมตัวกันขององค์กรประชาชนในระดับชุมชน และ/หรือในระดับเครือข่ายภายในระบบนิเวศชุดหนึ่ง เพื่อแสวงหาทางเลือกในการพัฒนาตนเอง รวมทั้งการจัดการและใช้ประโยชน์จากธรรมชาติแวดล้อม สำหรับการท่องเที่ยวอย่างยั่งยืนและเป็นธรรม บนฐานของภูมิปัญญาท้องถิ่น ซึ่งเน้นหลักการทางศีลธรรมและความมั่นคงในการยังชีพของชุมชน และความสมดุลของสภาพแวดล้อมธรรมชาติเป็นสำคัญ...”

จากความหมายดังกล่าว การท่องเที่ยวเชิงนิเวศจำเป็นต้องให้ความสำคัญกับธรรมชาติเป็นฐานราก โดยมุ่งเน้นการเกิดผลกระทบต่อสภาพนิเวศของแหล่งท่องเที่ยวให้น้อยที่สุด ดังนั้น จากมิติต่างๆ ดังที่ได้กล่าว การจัดการท่องเที่ยวของ “ถ้าภูผาเพชร” จะเป็นการจัดการท่องเที่ยวเชิงนิเวศได้ก็ต่อเมื่อคนในชุมชนรวมถึงนักท่องเที่ยวจะต้องให้ความสำคัญกับทรัพยากรธรรมชาติและสิ่งแวดล้อม โดยเกิดผลกระทบต่อสภาพนิเวศน้อยที่สุด เพื่อความยั่งยืนของสิ่งแวดล้อมและวิถีชีวิตชุมชน

นอกจากแนวทางการศึกษาการท่องเที่ยวเชิงนิเวศทั้ง 3 มิติ ดังที่กล่าวข้างต้นแล้ว สถาบันวิจัยวิทยาศาสตร์และเทคโนโลยีแห่งประเทศไทย (อ้างถึงใน ลิขิต ฤทธิ์เนติกุล และคณะ. 2544:29) ได้กำหนดความหมายว่า “...การท่องเที่ยวเชิงนิเวศ เป็นรูปแบบหรือส่วนหนึ่งของการท่องเที่ยวอย่างยั่งยืน...” กล่าวคือ รูปแบบของการท่องเที่ยวเชิงนิเวศ คือ การท่องเที่ยวที่มีความรับผิดชอบในแหล่งท่องเที่ยวธรรมชาติที่มีเอกลักษณ์เฉพาะถิ่น และแหล่งวัฒนธรรมที่เกี่ยวข้องกับระบบนิเวศ สิ่งแวดล้อมและการท่องเที่ยว โดยมีกระบวนการเรียนรู้ร่วมกันของผู้ที่เกี่ยวข้อง ภายใต้การจัดการอย่างมีส่วนร่วมของท้องถิ่น เพื่อมุ่งให้เกิดจิตสำนึกต่อการรักษาระบบนิเวศอย่างยั่งยืน

นอกจากนั้น ยังมีเว็บเพจ (Webpage) ของภาควิชาอนุรักษวิทยา คณะวนศาสตร์ มหาวิทยาลัยเกษตรศาสตร์ โดยผู้ช่วยศาสตราจารย์ สุรเชษฐ์ เศรษฐมาต (2004) ที่ได้ให้ความหมายการท่องเที่ยวเชิงนิเวศว่า หมายถึง “...การเดินทางท่องเที่ยวไปตามแหล่งธรรมชาติที่มีเอกลักษณ์ และมีการอนุรักษ์สภาพแวดล้อม โดยมีการควบคุมผลกระทบและสร้างบรรยากาศของการศึกษาเรียนรู้ธรรมชาติแวดล้อม พร้อมให้ชุมชนท้องถิ่นเข้ามามีส่วนร่วมและได้รับประโยชน์ เพื่อเพิ่มพูนคุณภาพชีวิต...”

กระทรวงการท่องเที่ยวแห่งเครือจักรภพ (The Commonwealth Department of Tourism) ประเทศออสเตรเลีย (สฤกษ์ แสงอรุณ, 2004) ได้ให้คำจำกัดความการท่องเที่ยวเชิงนิเวศคือ “...การท่องเที่ยวธรรมชาติที่ครอบคลุมถึงสาระด้านการศึกษา การเข้าใจธรรมชาติสิ่งแวดล้อม และการจัดการเพื่อรักษาระบบนิเวศให้ยั่งยืน คำว่า ธรรมชาติ สิ่งแวดล้อมยังครอบคลุมถึงขนบธรรมเนียมประเพณีท้องถิ่นด้วย ส่วนคำว่า การรักษาระบบนิเวศให้ยั่งยืนนั้น หมายถึง การป็นผลประโยชน์ต่างๆ กลับสู่ชุมชนท้องถิ่นและการอนุรักษ์ทรัพยากรธรรมชาติ...”

นอกจากนี้ เรื่องฤทธิ์ กิตติวิทยาพงศ์ (2541: 33) ได้รวบรวมความหมายการท่องเที่ยวเชิงนิเวศจากบุคคลอื่นๆ ไว้ ดังนี้

Stark (1993) กล่าวว่า เป็นรูปแบบของการท่องเที่ยวที่พัฒนาขึ้น เพื่อก่อให้เกิดความยั่งยืนของสถานที่ท่องเที่ยว โดยไม่ทำลายสภาพแวดล้อมและปราศจากสิ่งฟุ่มเฟือยต่างๆ มีเพียงสิ่งจำเป็นในการท่องเที่ยวเท่านั้น หรือเรียกอีกอย่างว่า การท่องเที่ยวธรรมชาติ (Nature Travel)

Gunn (1994) ได้กล่าวว่า เป็นรูปแบบหนึ่งของการพัฒนาการท่องเที่ยวแบบยั่งยืน สามารถทำให้มีการอนุรักษ์ทรัพยากรธรรมชาติและควบคู่ไปกับการพัฒนาการท่องเที่ยวได้ โดยให้ความสำคัญต่อการท่องเที่ยวในแหล่งท่องเที่ยวตามธรรมชาติและวัฒนธรรมชุมชนท้องถิ่น ทั้งนี้ ต้องคำนึงถึงสิ่งแวดล้อมและเศรษฐกิจด้วย

จากที่กล่าวมาข้างต้นทั้งหมดได้มีการสรุปสาระสำคัญและความหมายของการท่องเที่ยวเชิงนิเวศได้ 5 ประการ ดังนี้

ประการแรก แหล่งท่องเที่ยวที่จะส่งเสริมและพัฒนา เพื่อเป็นการท่องเที่ยวเชิงนิเวศ ควรเป็นพื้นที่ธรรมชาติที่มีการอนุรักษ์ทรัพยากรธรรมชาติและสภาพแวดล้อม และอาจรวมถึงแหล่งประวัติศาสตร์ โบราณคดีและวัฒนธรรมที่ปรากฏในพื้นที่ธรรมชาติบริเวณนั้นด้วย

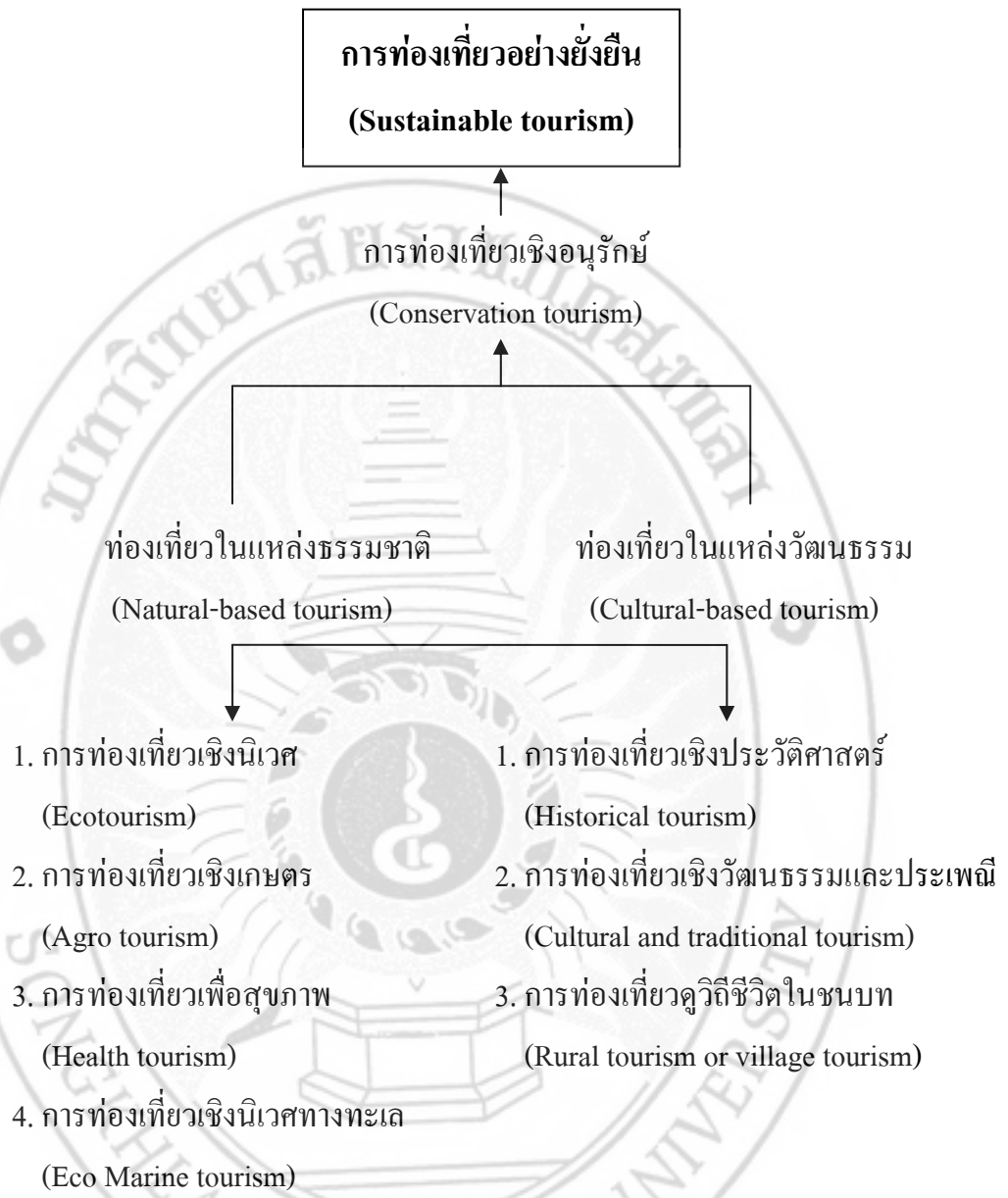
ประการที่สอง การท่องเที่ยวเชิงนิเวศเป็นกิจกรรมที่ทุกฝ่ายควรมีความสำคัญและรับผิดชอบต่อสภาพแวดล้อมธรรมชาติและระบบนิเวศ โดยเป็นการท่องเที่ยวที่ให้ยึดถือเป็นหลักปฏิบัติว่าต้องไม่ทำลาย หรือทำให้ทรัพยากรธรรมชาติและสิ่งแวดล้อมเสื่อมโทรม

ประการที่สาม ในการท่องเที่ยวเชิงนิเวศนั้น เน้นให้นักท่องเที่ยวได้สัมผัสหรือมีประสบการณ์กับสภาพแวดล้อมธรรมชาติโดยตรง และเปิดโอกาสให้นักท่องเที่ยวได้ศึกษาเรียนรู้สภาพแวดล้อมธรรมชาติ นอกจากจะได้รับความพึงพอใจแล้ว ยังจะเป็นการเสริมสร้างจรรยาบรรณด้านสิ่งแวดล้อมเชิงบวกด้วย

ประการที่สี่ การท่องเที่ยวเชิงนิเวศจะต้องเป็นการท่องเที่ยวที่อนุรักษ์ธรรมชาติและทำให้ประโยชน์ทวนกลับคืนสู่ธรรมชาติ พร้อมทั้งเอื้อประโยชน์ต่อชุมชนท้องถิ่นทั้งทางตรงและทางอ้อม

ประการที่ห้า การท่องเที่ยวเชิงนิเวศเป็นการมุ่งเน้นที่คุณค่าทางธรรมชาติหรือลักษณะเด่นที่เป็นเอกลักษณ์ของแหล่งท่องเที่ยว เพื่อให้เป็นสิ่งดึงดูดใจนักท่องเที่ยวไม่ใช่เน้นที่การตกแต่งหรือการพัฒนาสิ่งอำนวยความสะดวกต่างๆ

จากที่กล่าวมาข้างต้นพบว่า คำจำกัดความของการท่องเที่ยวเชิงนิเวศ คือ **“การท่องเที่ยวธรรมชาติที่ครอบคลุมถึงสาระด้านการศึกษา การเข้าใจธรรมชาติสิ่งแวดล้อม และมีการจัดการเพื่อรักษาระบบนิเวศให้ยั่งยืน”** โดยธรรมชาติสิ่งแวดล้อมในที่นี้ยังมีความหมายครอบคลุมถึงขนบธรรมเนียมประเพณีท้องถิ่น ส่วนคำว่า การรักษาระบบนิเวศให้ยั่งยืนนั้น หมายถึง การป็นผลประโยชน์ต่างๆ ให้กลับคืนสู่ชุมชนท้องถิ่นและเพื่อการอนุรักษ์ทรัพยากรธรรมชาติ (ดังแผนภูมิที่ 1 แผนภูมิแสดงตัวแบบการท่องเที่ยวที่มุ่งให้เกิดจิตสำนึกต่อการรักษาระบบนิเวศอย่างยั่งยืน)



แผนภูมิที่ 1 แผนภูมิแสดงตัวแบบการท่องเที่ยวที่มุ่งให้เกิดจิตสำนึกต่อการรักษาระบบนิเวศอย่างยั่งยืน
(ที่มา: ลีศึก ฤทธิเนติกุล และคณะ, 2544 : 29)

แนวคิดการพัฒนาการท่องเที่ยวเชิงนิเวศ

ปัจจุบันการเติบโตของธุรกิจการท่องเที่ยวของประเทศไทยได้ขยายตัวมากขึ้น ช่วยสร้างรายได้หมุนเวียนที่มีมูลค่านับแสนล้านบาท ส่งผลดีต่อเศรษฐกิจโดยรวมของประเทศ แต่ในขณะเดียวกัน การท่องเที่ยวกลับทำให้สภาพแวดล้อมในแหล่งท่องเที่ยวและภาพพจน์ของการท่องเที่ยว เกิดผลกระทบทั้งทางบวกและทางลบต่อการเปลี่ยนแปลง ทั้งสภาพเศรษฐกิจ สังคม และสิ่งแวดล้อม

การจัดการท่องเที่ยวเชิงนิเวศ จึงเป็นแนวคิดของการจัดการท่องเที่ยวที่เกิดขึ้นเพื่อนำกิจกรรมการท่องเที่ยวและการอนุรักษ์สิ่งแวดล้อมมาประสานเข้าด้วยกัน เป็นการแก้ปัญหาการทำลายสิ่งแวดล้อมจากเดิมที่เป็นการท่องเที่ยวเพื่อนันทนาการเพียงอย่างเดียว ได้กลายมาเป็นการท่องเที่ยวเพื่อการเรียนรู้และการอนุรักษ์ไปพร้อมๆ กัน โดยการจัดการท่องเที่ยวเชิงนิเวศที่เกิดขึ้นนี้เป็นแนวทางการจัดการท่องเที่ยวสำคัญที่ทำให้การจัดการท่องเที่ยวที่เกิดขึ้น เห็นความสำคัญของการรักษาสภาพแวดล้อมเพื่อนำไปสู่การพัฒนาการท่องเที่ยวที่ยั่งยืน

สำหรับการพัฒนาการท่องเที่ยวเชิงนิเวศที่เป็นผลมาจากการจัดการท่องเที่ยวที่สำคัญนั้น มีแนวคิดที่เกี่ยวข้อง 3 ประการ คือ (กรมประชาสัมพันธ์ อ้างจากในลลิตี กุฑินดิกุล และคณะ. 2544: 29)

ประการแรก แนวคิดการพัฒนาการท่องเที่ยวอย่างยั่งยืน (Sustainable Tourism Development)

อนุสนธิจากการประชุมสหประชาชาติว่าด้วยสิ่งแวดล้อมและการพัฒนา (The United Nations Conference on Environment and Development) หรือการประชุม Earth Summit เมื่อเดือนมิถุนายน ค.ศ.1992 (พ.ศ.2535) ณ กรุงริโอ เดอ จาเนโร ประเทศบราซิล ได้ให้ความหมายของการท่องเที่ยวแบบยั่งยืนว่า เป็นการท่องเที่ยวที่ไม่เป็นอันตรายต่อสิ่งแวดล้อมทุกรูปแบบ ไม่ว่าจะจุดหมายปลายทางจะเป็นที่ใด จะเป็นกลุ่มขนาดใหญ่ (Mass tourism) หรือกลุ่มขนาดเล็ก ทั้งในเมืองและชนบท จากความหมายดังกล่าว การพัฒนาการท่องเที่ยวแบบยั่งยืนจึงเป็นการพัฒนาที่สนองความต้องการของคนในปัจจุบันให้ยืนยาวไปจนถึงรุ่นลูกหลานที่จะเกิดขึ้นในอนาคต ทั้งนี้ต้องไม่เป็นการเพิ่มภาระ หรือสร้างเงื่อนงำที่ยากลำบากให้แก่คนในยุคต่อไปที่จะต้องมาขบคิดหาทางแก้ไขปัญหาทรัพยากรของโลก จึงไม่ควรมีนัยยะว่าเป็นสิ่งที่คนในยุคปัจจุบันกำลังปล้นชิงจากลูกหลานที่จะเกิดในอนาคต ดังนั้น ลักษณะของความยั่งยืนควรมีอย่างน้อย 3 ด้าน คือ

ความยั่งยืนทางด้านสิ่งแวดล้อม (Environmental sustainability) การพัฒนาการท่องเที่ยวเชิงนิเวศมีเงื่อนไขที่สำคัญอย่างยิ่ง คือ ต้องเป็นการท่องเที่ยวที่ไม่ส่งผลกระทบต่อหรือทำลายระบบนิเวศวิทยา ทรัพยากรธรรมชาติและสิ่งแวดล้อมที่มีอยู่เดิม เช่น การพัฒนาการท่องเที่ยวที่ขาดการควบคุมจนอาจกลายเป็นการทำลายสิ่งแวดล้อม ซึ่งเป็นคุณค่าหรือความเป็นตัวต้นกำเนิดของกิจกรรมการท่องเที่ยวอื่นๆ ไม่ว่าจะเป็นจำนวนนักท่องเที่ยวที่ล้นหลาม ความแออัดขัดแย้ง ความสกปรกรกรุงรัง การเร่งรัดพัฒนาโดยใช้เทคนิคก่อสร้างที่ไม่เหมาะสม ทำให้เกิดการพังทลายของหน้าดินอย่างถาวร หาดทราย ชายทะเล การสูญเสียสภาพภูมิทัศน์ การก่อสร้างอาคารหรือสิ่งก่อสร้างในตำแหน่งที่ผิดพลาด อาจทำให้วงจรทางธรรมชาติเกิดความแปรปรวน การเก็บเอาพันธุ์ไม้ไปจากพื้นที่ อาจทำลายระบบนิเวศวิทยาที่เปราะบางของพื้นที่บางแห่งไป อีกทั้งกิจกรรมของนักท่องเที่ยวจำนวนมาก ทำให้เกิดปริมาณของเสียอย่างมหาศาล เช่น ขยะ น้ำเสีย อาหารเหลือ ขยะ ทำให้เกิดมลภาวะต่อสิ่งแวดล้อมได้อย่างมากมาย สิ่งต่างๆ เหล่านี้ มีผลกระทบต่อความยั่งยืนทางด้านสิ่งแวดล้อม

ความยั่งยืนทางด้านสังคม (Social sustainability) การพัฒนาการท่องเที่ยวอย่างยั่งยืน ต้องไม่ส่งผลกระทบต่อเอกลักษณ์และวัฒนธรรมในท้องถิ่น เช่น การหลั่งไหลของนักท่องเที่ยวต่างประเทศมากเกินไปและรวดเร็วเกินไป มีผลกระทบต่อชุมชนที่มีเอกลักษณ์ในท้องถิ่น การใช้จ่ายเงินอย่างง่ายดายของนักท่องเที่ยว ซึ่งมีกำลังซื้อสูงกว่าคนในท้องถิ่น การใช้ชีวิตที่หรูหราหรืออย่างอิสระที่ทะลักเข้าสู่ชุมชนหนึ่งๆ อาจกลายเป็นแม่เหล็กดึงดูดใจให้คนหนุ่มสาวในท้องถิ่นหลงใหลมัวเมาต่อเงินทอง หรือความสำราญที่หาได้ง่ายๆ จนทำให้เกิดปัญหาสังคมตามมามากมาย อาชีพขายบริการทางเพศทั้งหญิงชาย การขายยาเสพติด การละทิ้งคุณค่าทางวัฒนธรรมของท้องถิ่น อาจนำไปสู่ความล่มสลายทางโครงสร้างวัฒนธรรมดั้งเดิมของชุมชน ซึ่งมีผลทำให้ชุมชนมีทัศนคติที่ไม่ดีต่อนักท่องเที่ยวว่าเป็นตัวการทำให้สังคมเสื่อม ซึ่งในบางครั้งอาจสะท้อนออกมาในรูปของการกระทำที่รุนแรงต่อนักท่องเที่ยว

ความยั่งยืนทางด้านเศรษฐกิจ (Economic sustainability) การเติบโตของการท่องเที่ยวต้องเป็นการเติบโตที่อยู่ในอัตราซึ่งสามารถบริหารจัดการได้อย่างมีประสิทธิภาพ หากโตเร็วเกินไปอาจทำให้สิ่งรองรับนักท่องเที่ยวด้านต่างๆ ไม่พร้อม ไม่เพียงพอ เช่น โครงสร้างพื้นฐานคุณภาพของแรงงานและการให้บริการอาจทำให้นักท่องเที่ยวหงุดหงิดไม่พอใจ ขาดความนิยมและไม่เดินทางมาท่องเที่ยวและอาจทำให้เศรษฐกิจตกต่ำในระยะยาว หรือในบางครั้งการเติบโตของการท่องเที่ยวอาจทำให้คนหันมาประกอบอาชีพเกี่ยวกับการท่องเที่ยวหมด ส่งผลกระทบต่อเศรษฐกิจในภาคอื่นๆ เช่น ภาคเกษตร การกสิกรรม การอุตสาหกรรม และนอกจากนี้ การเติบโตของการท่องเที่ยวเชิงนิเวศที่ต้องอาศัยวัสดุอุปกรณ์ แรงงานและผู้เชี่ยวชาญจากต่างประเทศ อาจส่งผลให้เงินตรารั่วไหลออกนอกประเทศได้

ดังนั้น การจัดการหรือการพัฒนาการท่องเที่ยวเชิงนิเวศ จำเป็นต้องให้ความสำคัญต่อความยั่งยืนทั้ง 3 ด้าน คือ ด้านเศรษฐกิจ สังคมและสิ่งแวดล้อม ซึ่งความยั่งยืนทั้ง 3 ด้านนี้นับว่าเป็นพื้นฐานหลักเบื้องต้นที่บ่งบอกถึงการมีศักยภาพการท่องเที่ยวเชิงนิเวศของชุมชนท้องถิ่น

ประการที่สอง แนวคิดความสามารถที่จะรองรับได้ของพื้นที่ (Carrying Capacity)

แนวคิดนี้ เป็นแนวคิดที่สามารถอธิบายขีดความสามารถที่จะรับได้ของพื้นที่ไว้ว่าธรรมชาติของแต่ละพื้นที่มีขีดจำกัดความสามารถที่จะรับได้อยู่ในระดับหนึ่ง ระดับความสามารถที่จะรับได้นี้ แตกต่างไปตามความแตกต่างทางด้านกายภาพและชีวภาพของพื้นที่ และกิจกรรมของมนุษย์ที่กระทำในพื้นที่นั้น ซึ่งหากมีการใช้ประโยชน์จากพื้นที่เกินขีดจำกัดนี้ไปแล้ว จะทำให้สภาพและความสมดุลของพื้นที่สูญเสียไปจนเกิดปัญหาต่อเนื่องอื่นๆ ตามมา ความสามารถที่จะรับได้นี้สามารถแยกพิจารณาเป็น 3 เรื่อง คือ

ความสามารถที่จะรับได้ทางกายภาพ (Physical carrying capacity) หมายถึง ลักษณะหรือสภาพทางกายภาพของสถานที่ที่เอื้ออำนวยต่อการพัฒนา ให้เป็นสถานที่ท่องเที่ยวตามความประสงค์ เป็นขีดจำกัดที่กำหนดได้ชัดเจนและจับต้องได้มากกว่า เช่น ขนาดของพื้นที่แหล่งท่องเที่ยวที่มีอยู่แน่นอนตายตัว ย่อมเป็นตัวกำหนดว่าจะสามารถก่อสร้างอาคารหรือสิ่งก่อสร้างได้ในปริมาณที่มีจำนวนมากน้อยเท่าใด

ความสามารถที่จะรับได้ทางสังคม (Social carrying capacity) หมายถึง ความสามารถของสถานที่และสิ่งอำนวยความสะดวกต่างๆ ของสถานที่ท่องเที่ยวที่จะพัฒนา เพื่อให้หรือขายบริการแก่ผู้มาเที่ยว หรือกล่าวอีกนัยหนึ่งคือ ความสามารถของสถานที่ท่องเที่ยวที่สามารถให้บริการแก่นักท่องเที่ยวในจำนวนสูงสุดโดยไม่ทำให้เกิดภาวะแออัด

ความสามารถที่จะรับได้ทางนิเวศ (Ecological carrying capacity) หมายถึง ความสามารถของสภาวะแวดล้อมทางธรรมชาติ และในบริเวณใกล้เคียงกับสถานที่ที่จะทนแบกรับได้ต่อการเปลี่ยนแปลงทางนิเวศวิทยา อันเกิดจากการพัฒนาสถานที่ดังกล่าวให้เป็นแหล่งท่องเที่ยว เพราะการที่นักท่องเที่ยวไปรวมตัวกันอยู่ในพื้นที่ใดพื้นที่หนึ่งจำนวนมาก ย่อมก่อให้เกิดความกดดันต่อพื้นที่นั้นโดยตรง ซึ่งบางครั้งอาจจะมากกว่าหรือเกินกว่าพื้นที่นั้นจะรับได้

จากแนวคิดความสามารถที่จะรองรับได้ของพื้นที่ทั้ง 3 ด้าน เป็นการแสดงถึงศักยภาพที่สำคัญของการจัดการท่องเที่ยวเชิงนิเวศที่ชุมชนผู้เป็นเจ้าของ และผู้ที่เกี่ยวข้องกับสถานที่ท่องเที่ยวต้องให้ความสำคัญต่อความสามารถที่จะรองรับได้ทั้งทางด้านกายภาพ สังคมและระบบนิเวศ

ประการที่สาม แนวคิดการมีส่วนร่วมของประชาชน (People Participation)

การมีส่วนร่วมของประชาชนในท้องถิ่นและการมีส่วนร่วมกับทุกองค์กร ทั้งภาครัฐและเอกชนที่เกี่ยวข้อง เป็นกระบวนการที่มีความสำคัญยิ่งต่อการจัดการท่องเที่ยวเชิงนิเวศ โดยเฉพาะการมีส่วนร่วมของชุมชนในฐานะที่เป็นเจ้าของสถานที่ท่องเที่ยว และเป็นชุมชนที่ต้องรองรับผลกระทบ รวมถึงการมีส่วนร่วมได้ส่วนเสียต่อการพัฒนาการท่องเที่ยว คนในชุมชนจำเป็นต้องสร้างกระบวนการพัฒนาการท่องเที่ยวเชิงนิเวศที่มีอุดมการณ์ และเป้าหมายในทิศทางเดียวกัน ซึ่งประกอบด้วยขั้นตอนที่ประชาชนควรมีส่วนร่วม 4 ขั้นตอน คือ **ขั้นตอนแรก** การมีส่วนร่วมในการค้นหาปัญหาและสาเหตุ **ขั้นตอนที่สอง** การมีส่วนร่วมในการวางแผนการดำเนินกิจกรรม **ขั้นตอนที่สาม** การมีส่วนร่วมในการลงทุนและปฏิบัติงาน และ**ขั้นตอนสุดท้าย** การมีส่วนร่วมในการติดตามประเมินผล

การมีส่วนร่วมของชุมชนในการจัดการท่องเที่ยวนั้น ชุมชนท้องถิ่นต้องตระหนักถึงความสำคัญของทรัพยากรธรรมชาติและสิ่งแวดล้อม มีกิจกรรมในการอนุรักษ์และใช้ประโยชน์โดยไม่เบียดเบียนหรือทำลายทรัพยากรธรรมชาติและสิ่งแวดล้อม เริ่มตั้งแต่การให้ข้อมูลของท้องถิ่น การเตรียมการจัดการ การวางแผน การควบคุมดูแลการใช้ทรัพยากรธรรมชาติ การมีส่วนร่วมในการบริการและการได้รับประโยชน์จากการบริการ

สำหรับการมีส่วนร่วมที่ดีนั้น จะต้องให้ความสำคัญแก่กลุ่มบุคคลมากกว่าปัจเจกบุคคล และชุมชนท้องถิ่นจะต้องมีบทบาทสำคัญต่อการบริหารจัดการด้านการท่องเที่ยวเชิงนิเวศ โดยมีแนวทางที่ดำเนินไปอย่างต่อเนื่องและสามารถยืดหยุ่นได้ตามสถานการณ์ 4 ขั้นตอน (สถาบันดำรงราชานุภาพ 2542: 29) คือ

ขั้นเตรียมการ ประกอบด้วย การจัดตั้งองค์กรความร่วมมือกับผู้เกี่ยวข้อง การเตรียมข้อมูลที่ถูกต้องเกี่ยวกับแหล่งท่องเที่ยว การกำหนดขั้นตอนการพัฒนาชุมชนและส่งเสริมการท่องเที่ยว

ขั้นดำเนินการ ประกอบด้วย การร่วมวางแผนปฏิบัติการและประเมินผลกับองค์กรอื่น การควบคุมและส่งเสริมพฤติกรรมนักท่องเที่ยวให้ถูกต้อง การร่วมกิจกรรมการท่องเที่ยวตามความเหมาะสมทั้งระดับส่วนตัวและชุมชน

ขั้นการปฏิบัติแต่ละบุคคล ประกอบด้วย การพัฒนาความรู้และทักษะเฉพาะด้านเกี่ยวกับท้องถิ่นตน การพัฒนาคุณภาพชีวิตตนเอง ครอบครัวและชุมชน การร่วมมือและมีบทบาทร่วมกับองค์กรที่เกี่ยวข้อง การพัฒนาความรู้และทักษะด้านการให้บริการ

ขั้นตอนตามประเมินผล ประกอบด้วย มาตรฐานและตัวชี้วัดการประเมินในระดับบุคคล ชุมชนและสภาพแวดล้อม ประเมินผลกระทบต่อพฤติกรรมของสมาชิกในชุมชนต่อการอนุรักษ์ทรัพยากรธรรมชาติและสิ่งแวดล้อมและการพัฒนาตนเอง

จากแนวความคิดทั้งหมดนี้ สามารถชี้ให้เห็นถึงบทบาทการมีส่วนร่วมในการบริหารจัดการด้านการท่องเที่ยวเชิงนิเวศของชุมชนท้องถิ่นแต่ละแห่ง ดังนั้น การมีส่วนร่วมของชุมชนถือเป็นการพัฒนาขีดความสามารถหรือศักยภาพของประชาชน ต่อการดูแลและจัดการกับทรัพยากรที่มีอยู่ในชุมชนท้องถิ่นจนถึงการส่งเสริมการท่องเที่ยวเชิงนิเวศในพื้นที่ของตน เป็นการแสดงให้เห็นว่าการท่องเที่ยวเชิงนิเวศนี้เป็นการท่องเที่ยวที่พึงประสงค์ของชุมชน ชุมชนต้องมีส่วนร่วมในการจัดการและประโยชน์จะกลับสู่ชุมชนโดยตรง

แนวคิดการบริหารจัดการการท่องเที่ยวเชิงนิเวศ

การพัฒนาการท่องเที่ยวเชิงนิเวศที่จะประสบความสำเร็จอย่างยั่งยืนนั้น จะต้องมียุทธศาสตร์ประกอบที่สำคัญ 3 ประการ คือ *ประการแรก* การสร้างจิตสำนึกเกี่ยวกับการอนุรักษ์ธรรมชาติและสิ่งแวดล้อม *ประการที่สอง* ความพึงพอใจของนักท่องเที่ยว และ*ประการที่สาม* การมีส่วนร่วมของชุมชนและการกระจายรายได้ ซึ่งแนวคิดการพัฒนาการท่องเที่ยวเชิงนิเวศเพื่อความยั่งยืนทั้ง 3 ประการนี้ มีหลักการบริหารจัดการการท่องเที่ยวเชิงนิเวศเพื่อให้ประสบความสำเร็จซึ่งประกอบด้วย หลักการ องค์ประกอบ กิจกรรม และกลุ่มบุคคลต่างๆ ที่เกี่ยวข้องกับการจัดการท่องเที่ยวเชิงนิเวศ ดังนี้

หลักการของการบริหารจัดการการท่องเที่ยวเชิงนิเวศ

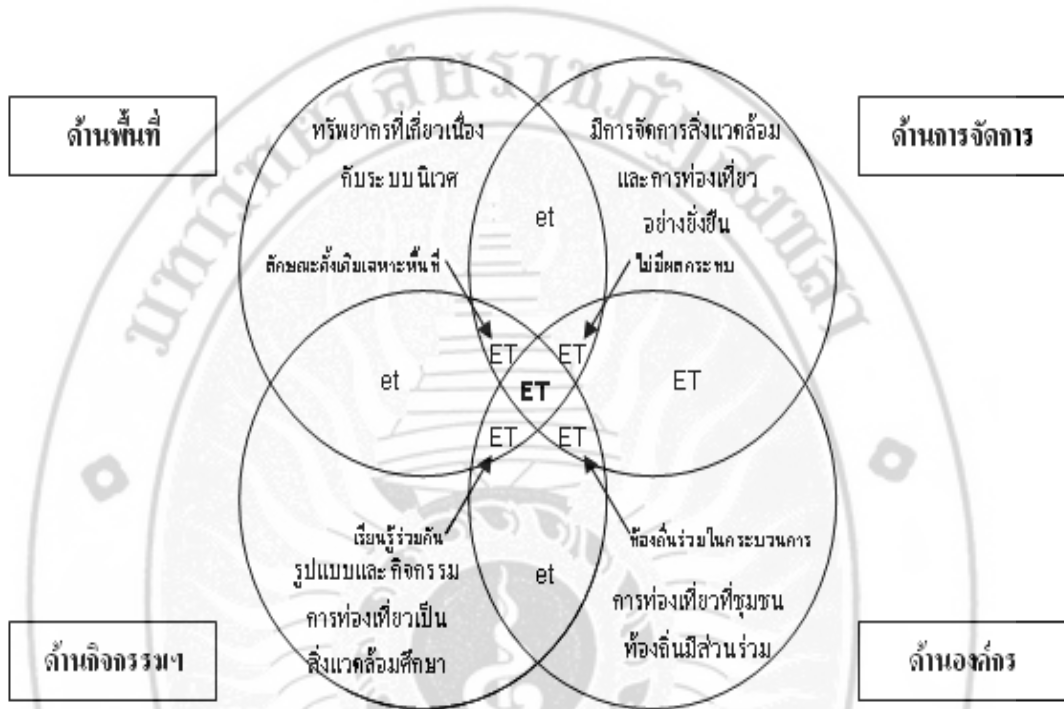
ในการบริหารจัดการการท่องเที่ยวเพื่อให้ประสบความสำเร็จนั้น ลีค็อก กุทชินดิกุล และคณะ (2544 : 31) ได้เสนอหลักการการท่องเที่ยวแบบยั่งยืนไว้ 10 ประการคือ *ประการแรก* การอนุรักษ์และใช้ทรัพยากรอย่างพอคี่ (Using resource sustainably) ทั้งที่เป็นทรัพยากรธรรมชาติ สังคม และวัฒนธรรมเป็นสิ่งสำคัญและเป็นแนวทางการทำธุรกิจในระยะยาว *ประการที่สอง* การลดการบริโภคที่มากเกินไปและการลดของเสีย (Reducing over-consumption and waste) จะช่วยลดค่าใช้จ่ายในการทำนุบำรุงสิ่งแวดล้อมที่ถูกทำลายในระยะยาว และเป็นการเพิ่มคุณภาพของการท่องเที่ยว *ประการที่สาม* การรักษาและส่งเสริมความหลากหลายของธรรมชาติ สังคมและวัฒนธรรม (Maintaining diversity) มีความสำคัญต่อการท่องเที่ยวในระยะยาวและช่วยขยายฐานของอุตสาหกรรมการท่องเที่ยว *ประการที่สี่* การประสานการพัฒนาการท่องเที่ยวให้เข้ากับกรอบแผนกลยุทธ์การพัฒนาแห่งชาติ (Integrating tourism in planning) การพัฒนาท้องถิ่นและ

การประเมินผลกระทบสิ่งแวดล้อมจะช่วยขยายศักยภาพการท่องเที่ยวในระยะยาว *ประการที่ห้า การท่องเที่ยวที่รองรับกิจกรรมทางเศรษฐกิจของท้องถิ่น* (Supporting local economic) โดยคำนึงถึงราคาและการพัฒนาคุณค่าของสิ่งแวดล้อมไว้ ไม่เพียงแต่ทำให้เกิดการประหยัด แต่ยังป้องกันสิ่งแวดล้อมไม่ให้ถูกทำลายอีกด้วย *ประการที่หก การมีส่วนร่วมอย่างเต็มที่ของท้องถิ่นในสาขาการท่องเที่ยว* (Involving local communities) ไม่เพียงแต่สร้างผลตอบแทนแก่ประชาชนและสิ่งแวดล้อมโดยรวม แต่ยังช่วยยกระดับคุณภาพการจัดการท่องเที่ยวอีกด้วย *ประการที่เจ็ด การปรึกษาหารือกันอย่างสม่ำเสมอระหว่างผู้ประกอบการ ประชาชน ชุมชนท้องถิ่น องค์กรและสถาบันที่เกี่ยวข้อง* (Consulting stakeholders and the public) มีความจำเป็นในการที่จะร่วมดำเนินงานไปในทิศทางเดียวกัน รวมทั้งร่วมแก้ปัญหาและข้อขัดแย้งในผลประโยชน์ที่แตกต่างกัน *ประการที่แปด การฝึกอบรมบุคลากร* (Training staff) โดยสอดแทรกแนวคิดและวิธีปฏิบัติในการพัฒนาบุคลากรท้องถิ่นทุกๆ ระดับจะช่วยยกระดับการบริการการท่องเที่ยว *ประการที่เก้า การตลาดที่จัดเตรียมข้อมูลข่าวสารอย่างพร้อมมูล* (Marketing tourism responsibility) จะทำให้นักท่องเที่ยวเข้าใจในสิ่งแวดล้อมทางธรรมชาติ สังคมและวัฒนธรรมของแหล่งท่องเที่ยว รวมทั้งช่วยยกระดับความพอใจของนักท่องเที่ยวด้วย *และประการสุดท้าย การวิจัยและการติดตามตรวจสอบอย่างมีประสิทธิภาพ* (Undertaking research) มีความจำเป็นต่อการช่วยแก้ปัญหาและช่วยเพิ่มผลประโยชน์ให้แก่แหล่งท่องเที่ยว นักท่องเที่ยวและนักลงทุน

หลักการบริหารจัดการของการท่องเที่ยวแบบยั่งยืนที่ต้องการให้เกิดขึ้นกับชุมชนท้องถิ่นจำเป็นต้องอาศัยข้อมูลต่างๆ มาใช้ในการบริหารจัดการ ตั้งแต่ข้อมูลพื้นฐานในด้านต่างๆ เช่น ด้านกายภาพ เศรษฐกิจ สังคม ชุมชน และข้อมูลด้านอื่นๆ ที่เกี่ยวข้อง นอกจากนี้จะต้องประกอบด้วยองค์ประกอบที่สำคัญทั้งในด้านพื้นที่ ด้านการจัดการ ด้านกิจกรรมและกระบวนการ และด้านการมีส่วนร่วมขององค์กร เพื่อให้ชุมชนท้องถิ่นนำมาใช้เป็นฐานในการกำหนดนโยบาย แนวทาง และการจัดการท่องเที่ยวเชิงนิเวศของ “ถ้าภูผาเพชร” ให้มีประสิทธิภาพและเกิดความยั่งยืน

องค์ประกอบของการบริหารจัดการการท่องเที่ยวเชิงนิเวศ

การบริหารจัดการการท่องเที่ยวเชิงนิเวศที่สมบูรณ์ต้องมีขอบเขตที่ครบ 4 องค์ประกอบ อันได้แก่ ด้านพื้นที่ ด้านการจัดการ ด้านกิจกรรมและกระบวนการและด้านการมีส่วนร่วม (สถาบันดำรงราชานุภาพ. 2542: 25) ตามภาพในแผนภูมิที่ 2



หมายเหตุ : 1. ดัดแปลงมาจาก Ralf Buckley, 1994

2. ET ,ET, et แสดงความเข้มข้นของการท่องเที่ยวแบบ Ecotourism

แผนภูมิที่ 2 แผนภูมิแสดง 4 องค์ประกอบของการท่องเที่ยวเชิงนิเวศ

องค์ประกอบแรก ด้านพื้นที่ เป็นการท่องเที่ยวในแหล่งท่องเที่ยวที่เกี่ยวข้องกับธรรมชาติเป็นหลักและมีเอกลักษณ์เฉพาะถิ่น (Identity or Authentic or Endemic or Unique) ทั้งนี้รวมถึงแหล่งประวัติศาสตร์ โบราณคดี และวัฒนธรรมที่เกี่ยวข้องกับระบบนิเวศในพื้นที่ของแหล่งท่องเที่ยวนั้น ดังนั้น องค์ประกอบด้านพื้นที่จึงเป็นแหล่งท่องเที่ยวที่มีพื้นฐานอยู่กับธรรมชาติ

องค์ประกอบที่สอง ด้านการจัดการ เป็นการท่องเที่ยวที่มีความรับผิดชอบ ไม่มีผลกระทบต่อสิ่งแวดล้อมและสังคม มีการจัดการที่ยั่งยืนครอบคลุมถึงการอนุรักษ์ทรัพยากร การจัดการสิ่งแวดล้อม การป้องกันและกำจัดมลพิษและควบคุมการพัฒนาการท่องเที่ยวอย่างมีขอบเขต จึงเป็นการท่องเที่ยวที่มีการจัดการอย่างยั่งยืน

องค์ประกอบที่สาม ด้านกิจกรรมและกระบวนการ เป็นการท่องเที่ยวที่เอื้อต่อกระบวนการเรียนรู้ โดยให้มีการศึกษาเกี่ยวกับสภาพแวดล้อมและระบบนิเวศของแหล่งท่องเที่ยว เพื่อเพิ่มพูนความรู้ ประสบการณ์ และความประทับใจ สร้างความตระหนักและปลูกจิตสำนึก ที่ถูกต้องแก่นักท่องเที่ยว ประชาชนท้องถิ่นและผู้ประกอบการที่เกี่ยวข้อง จึงเป็นการท่องเที่ยวบนฐานของการศึกษาสิ่งแวดล้อม

องค์ประกอบที่สี่ ด้านการมีส่วนร่วม เป็นการท่องเที่ยวที่คำนึงถึงการมีส่วนร่วมของชุมชนและประชาชนในท้องถิ่น (Involvement of local community or People participation) ที่มีลักษณะของหุ้นส่วนเกือบตลอดกระบวนการเพื่อก่อให้เกิดประโยชน์ต่อท้องถิ่น ซึ่งประโยชน์ต่อชุมชนท้องถิ่นในที่นี้ หมายถึง การกระจายรายได้ การยกระดับคุณภาพชีวิต การได้รับผลตอบแทนเพื่อย้อนกลับมาบำรุงรักษาและจัดการแหล่งท่องเที่ยว และที่สุดแล้วท้องถิ่นจะมีส่วนร่วมในการควบคุมการพัฒนาการท่องเที่ยวอย่างมีคุณภาพ ท้องถิ่นในที่นี้อาจเริ่มตั้งแต่ระดับรากหญ้า (Grass root) จนถึงองค์กรปกครองส่วนท้องถิ่น และอาจรวมถึงการมีส่วนร่วมของผู้ที่เกี่ยวข้อง จึงเป็นการท่องเที่ยวบนฐานคิดของการมีส่วนร่วมของชุมชน

จากองค์ประกอบของการท่องเที่ยวเชิงนิเวศดังกล่าวข้างต้น เห็นได้ชัดเจนว่า เน้นการแสดงถึงความสมบูรณ์ของการจัดการ หากขาดหรือปราศจากความสมบูรณ์ขององค์ประกอบในข้อใดข้อหนึ่งแล้ว การท่องเที่ยวเชิงนิเวศในแหล่งนั้นๆ ก็จะลดความสมบูรณ์ลงเป็นลำดับด้วย

การวางแผนการท่องเที่ยวเชิงนิเวศ

ดร.ชนิ เอมพันธุ์ และสุรเชษฐ์ เศรษฐมาต (อ้างถึงในสฤกษ์ แสงอรุณ, 2004) กล่าวว่า โดยทั่วไปแล้ว การวางแผนการท่องเที่ยว ซึ่งรวมไปถึงการท่องเที่ยวเชิงนิเวศด้วยนั้นจะเกี่ยวข้องกับองค์ประกอบสำคัญ 4 ประการ ดังนี้

ประการที่ 1 ทรัพยากรการท่องเที่ยว การท่องเที่ยวเชิงนิเวศเกี่ยวข้องกับธรรมชาติที่ยังดำรงไว้ซึ่งสภาพดั้งเดิมของระบบนิเวศและวัฒนธรรมท้องถิ่นที่มีความเป็นเอกลักษณ์เฉพาะถิ่น แหล่งท่องเที่ยวเชิงนิเวศส่วนใหญ่จึงมักปรากฏอยู่ในพื้นที่อนุรักษ์ เช่น อุทยานแห่งชาติ เขตรักษาพันธุ์สัตว์ป่าและอุทยานประวัติศาสตร์ เป็นต้น สถาบันวิจัยวิทยาศาสตร์และเทคโนโลยีแห่งประเทศไทย (2539) กล่าวถึงแหล่งท่องเที่ยวธรรมชาติว่า เป็นแหล่งที่มีจุดเด่นเป็นสิ่งที่ดึงดูดใจนักท่องเที่ยวและตัดขาดจากโลกภายนอก ซึ่งนักท่องเที่ยวจะไม่ได้สัมผัสที่บ้าน นอกจากนี้ ยังได้ให้ความหมายของทรัพยากรแหล่งท่องเที่ยวว่า หมายถึง แหล่งท่องเที่ยวที่เป็นจุดหมายปลายทางของการท่องเที่ยว ซึ่งหมายถึงพื้นที่ที่รองรับนักท่องเที่ยว

พื้นที่แหล่งท่องเที่ยวจะมีทรัพยากรที่เป็นสิ่งดึงดูดใจนักท่องเที่ยว ความดึงดูดใจเหล่านั้น อาจเป็นที่ต้องการของนักท่องเที่ยวประเภทใดประเภทหนึ่งแต่ขณะเดียวกันอาจไม่เป็นที่ต้องการนักท่องเที่ยวอีกประเภทหนึ่ง ดังนั้น สภาพทรัพยากรจึงมีความสัมพันธ์โดยตรงกับตลาดการท่องเที่ยว เพราะนอกจากความดึงดูดใจในทรัพยากรแล้ว ในบางพื้นที่ยังมีกิจกรรมที่เกี่ยวข้องกับการท่องเที่ยว ดังนั้น ทรัพยากรแหล่งท่องเที่ยวจึงหมายถึงรวมถึงศักยภาพในการประกอบกิจกรรมของนักท่องเที่ยวด้วย โดยได้แบ่งแหล่งท่องเที่ยวออกเป็น 3 ประเภทใหญ่ๆ คือ แหล่งท่องเที่ยวทางธรรมชาติและแหล่งท่องเที่ยวทางวัฒนธรรม ซึ่งรวมเอาแหล่งท่องเที่ยวศาสนา ประวัติศาสตร์ และโบราณคดี และแหล่งท่องเที่ยวศิลปะ วัฒนธรรมและประเพณีเข้าไว้ด้วยกัน

ดังนั้น หากมองการท่องเที่ยวเชิงนิเวศเป็นอุตสาหกรรมบริการอย่างหนึ่ง แหล่งท่องเที่ยวดังกล่าวข้างต้น จัดได้ว่าเป็นวัตถุประสงค์เพื่อรองรับการท่องเที่ยวและเป็นวัตถุประสงค์ประเภทใช้แล้วไม่หมดไป หรือสูญหาย หากมีการควบคุมป้องกันด้วยการวางแผนอย่างเป็นระบบและนำไปสู่การปฏิบัติอย่างจริงจังและต่อเนื่อง ซึ่งจะเป็นการสนับสนุนให้แหล่งท่องเที่ยวยังประโยชน์เพื่อการท่องเที่ยวได้อย่างยั่งยืนโดยไม่เสื่อมโทรมลงไป ทั้งยังไม่ส่งผลกระทบต่อระบบนิเวศจนเกินขีดความสามารถของระบบที่จะรองรับได้

ประการที่ 2 นักท่องเที่ยวเชิงนิเวศ คือ บุคคลที่มาท่องเที่ยวในลักษณะเฉพาะ ซึ่งสามารถจำแนกได้เป็น 4 ประเภทด้วยกันคือ *ประเภทที่ 1* นักท่องเที่ยวแบบหัวกระหึ (Hard-core nature tourists) เป็นนักท่องเที่ยวที่เน้นความสำคัญในการศึกษาค้นคว้าขณะที่เที่ยวชมธรรมชาติ *ประเภทที่ 2* นักท่องเที่ยวธรรมชาติแบบอุทิศตน (Dedicated nature tourists) เป็นนักท่องเที่ยวที่เน้นเจาะจงไปที่สถานธรรมชาติโดยเฉพาะ เพื่อจะได้รู้และเข้าใจในธรรมชาติหรือประเพณีท้องถิ่น *ประเภทที่ 3* นักท่องเที่ยวธรรมชาติเป็นหลัก (Mainstream nature tourists) เป็นนักท่องเที่ยวที่ชอบไปสถานที่ธรรมชาติที่แปลก ๆ ที่ไม่เคยไปมาก่อน เช่น ไปเยือนลุ่มน้ำอะเมซอน (Amazon) อุทยานกอริลาในรวันดา (Rwanda Gorilla Park) หรือจุดหมายปลายทางอื่นๆ ที่เป็นการริเริ่มสำหรับโปรแกรมท่องเที่ยวพิเศษ *ประเภทที่ 4* นักท่องเที่ยวธรรมชาติตามโอกาส (Casual nature tourists) เป็นนักท่องเที่ยวที่บังเอิญต้องไปชมธรรมชาติ เพราะเป็นส่วนหนึ่งของโปรแกรมท่องเที่ยวที่ตนได้เลือกไป นอกจากนี้ สถาบันวิจัยวิทยาศาสตร์และเทคโนโลยีแห่งประเทศไทย (2539) ได้กล่าวถึงลักษณะของนักท่องเที่ยวเชิงนิเวศว่า จะต้องเป็นนักท่องเที่ยวที่มีพฤติกรรมเหมาะสมสอดคล้องกับวัตถุประสงค์ในการศึกษาหาความรู้และประสบการณ์ เพื่อเสริมสร้างจิตสำนึกในการอนุรักษ์ธรรมชาติ

ดังนั้นการวางแผนการท่องเที่ยวเชิงนิเวศที่เกิดขึ้น จำเป็นต้องให้ความสำคัญต่อคุณลักษณะของนักท่องเที่ยวที่มีลักษณะเฉพาะทั้ง 4 ประการ ดังกล่าวข้างต้น

ประกาศที่ 3 การตลาด เป็นที่ยอมรับกันว่าการตลาดนับเป็นส่วนสำคัญในการชักจูงนักท่องเที่ยวให้ไปท่องเที่ยว โดยเป็นสื่อกลางระหว่างนักท่องเที่ยว ผู้ประกอบการ และแหล่งท่องเที่ยว ซึ่งในเชิงการตลาดจะต้องทำความเข้าใจให้ชัดเจนว่า การท่องเที่ยวเชิงนิเวศมีลักษณะอย่างไร โดยการให้ข้อมูลและสิ่งที่คาดหวังจากการท่องเที่ยวอย่างถูกต้องแก่นักท่องเที่ยว เพื่อเป็นการช่วยให้นักท่องเที่ยวตัดสินใจว่ารูปแบบของการท่องเที่ยวในลักษณะเช่นนี้เหมาะสมกับความสนใจและตรงตามความต้องการของตนเองหรือไม่ และสามารถยอมรับกฎเกณฑ์หรือกติกาของการท่องเที่ยวเชิงนิเวศได้หรือไม่

ดังนั้น จึงเห็นได้ว่าการตลาดเป็นเครื่องมือที่สำคัญในการเลือกสรรประเภทและคุณภาพของนักท่องเที่ยว เพื่อส่งเสริมสนับสนุนการท่องเที่ยวในเชิงคุณภาพมากกว่าการท่องเที่ยวในเชิงปริมาณอันจะเป็นหนทางนำไปสู่การท่องเที่ยวอย่างยั่งยืน

ประกาศที่ 4 การบริการการท่องเที่ยว ซึ่งรวมถึงการท่องเที่ยวเชิงนิเวศที่ต้องมีสิ่งอำนวยความสะดวกต่างๆ ที่จำเป็นต่อการสนองความต้องการของนักท่องเที่ยว ในขณะที่มีกิจกรรมการท่องเที่ยว ซึ่งการท่องเที่ยวเชิงนิเวศนั้นจะต้องเป็นบริการที่เน้นการให้ข้อมูลข่าวสารและบริการ เพื่อให้นักท่องเที่ยวได้รับประสบการณ์ ความรู้ความเข้าใจอย่างลึกซึ้งเกี่ยวกับธรรมชาติและวัฒนธรรมท้องถิ่น เช่น บริการด้านสื่อความหมายธรรมชาติ การมีส่วนร่วมของประชาชนท้องถิ่นในภาคบริการ ซึ่งได้แก่การจัดที่พักที่สอดคล้องกลมกลืนกับธรรมชาติและวัฒนธรรมท้องถิ่น (Home Stay) การเป็นมัคคุเทศก์นำทางในการเดินป่า เป็นต้น

จากที่กล่าวมาข้างต้นเห็นได้ว่า ในการจัดการท่องเที่ยวเชิงนิเวศ “ถ้าภูผาเพชร” นั้นชุมชนต้องมีการวางแผนอย่างเป็นระบบ โดยการให้ความสำคัญที่ครอบคลุมทั้งในด้านทรัพยากรการท่องเที่ยว การพิจารณาถึงคุณลักษณะของนักท่องเที่ยว การตลาดที่ให้ความสำคัญต่อการท่องเที่ยวเชิงนิเวศ และการบริการที่เน้นการให้ความสำคัญต่อการสื่อความหมาย และการมีส่วนร่วมของประชาชนที่เป็นเจ้าของพื้นที่ เพื่อให้การจัดการท่องเที่ยวเชิงนิเวศ “ถ้าภูผาเพชร” มีความสมบูรณ์และเกิดความยั่งยืน

แนวคิดการจัดกิจกรรมที่สอดคล้องกับการท่องเที่ยวเชิงนิเวศ

กระบวนการของการท่องเที่ยวเชิงนิเวศ กิจกรรมการท่องเที่ยวของนักท่องเที่ยวแต่ละแห่งเป็นองค์ประกอบสำคัญที่ทำให้นักท่องเที่ยวเกิดความพึงพอใจ เพลิดเพลิน มีความสุขและปลอดภัยจากการท่องเที่ยวหรือนันทนาการนอกเวลางานปกติ โดยเฉพาะการท่องเที่ยวเชิงนิเวศจะให้ความสำคัญกับกิจกรรมการท่องเที่ยว เพราะเป็นสื่อกลางนำการท่องเที่ยวไปสู่เป้าหมายได้ กิจกรรมที่เหมาะสมจึงควรเป็นกิจกรรมที่เน้นการศึกษาหาความรู้ในระบบนิเวศและวัฒนธรรมท้องถิ่น ควบคู่ไปกับการได้รับความเพลิดเพลิน ทั้งนี้ จะต้องเป็นกิจกรรมที่ส่งผลกระทบต่อสิ่งแวดล้อมน้อยที่สุดหรือเป็นผลกระทบที่สามารถป้องกันหรือแก้ไขได้

กิจกรรมการท่องเที่ยวในแหล่งธรรมชาติและแหล่งวัฒนธรรม นับว่ามีความหลากหลาย กิจกรรมบางประเภทอาจมีลักษณะที่บ่งชี้ว่าเป็นการท่องเที่ยวเชิงนิเวศ ในขณะที่บางกิจกรรมอาจมีความกำกวมหรือคาบเกี่ยว ซึ่งต้องพิจารณาถึงองค์ประกอบ วัตถุประสงค์ในการปฏิบัติกิจกรรมและการให้บริการว่ามุ่งเน้นอะไรและอย่างไร เช่น พักผ่อนหย่อนใจ ศึกษาหาความรู้ ผจญภัย กีฬา สุนัขสวน บ้านเท็ง สัมผัสสององค์ประกอบของแหล่งท่องเที่ยว แลกเปลี่ยนและถ่ายทอดประสบการณ์ เป็นต้น

ผู้ช่วยศาสตราจารย์ ดร.ดรชนิ เอ็มพันธ์ และผู้ช่วยศาสตราจารย์สุรเชษฐ์ เศรษฐมาต (อ้างถึงใน สฤกษ์ แสงอรุณ, 2004) กล่าวว่า กิจกรรมการท่องเที่ยวเชิงนิเวศจะต้องมีเรื่องของการเรียนรู้และได้รับประสบการณ์เกี่ยวกับธรรมชาติเข้ามาเกี่ยวข้อง ซึ่งศูนย์วิจัยป่าไม้ได้มีการจัดแบ่งกลุ่มกิจกรรมที่เกี่ยวข้องกับการท่องเที่ยวเชิงนิเวศ ออกเป็น 3 กลุ่ม คือ กลุ่มกิจกรรมการท่องเที่ยวเชิงนิเวศ (Ecotourism activities) เป็นกิจกรรมหลัก กลุ่มกิจกรรมท่องเที่ยวที่เน้นการได้ใกล้ชิดชื่นชมธรรมชาติและกลุ่มกิจกรรมท่องเที่ยวที่เน้นการผจญภัยตื่นเต้นท้าทายกับธรรมชาติ (Adventurous recreational activities) เป็นกิจกรรมเสริม ซึ่งจะต้องเป็นกิจกรรมที่สอดคล้องและไปด้วยกันได้ดีกับกิจกรรมการท่องเที่ยวเชิงนิเวศ กล่าวคือ เป็นกิจกรรมที่กระทำในพื้นที่ธรรมชาติ มีการจำกัดจำนวนนักท่องเที่ยวต่อกลุ่มต่อกิจกรรม ทั้งนี้ เพื่อไม่สร้างผลกระทบต่อสภาพแวดล้อมธรรมชาติ ดังนี้

กลุ่มแรก กลุ่มกิจกรรมการท่องเที่ยวเชิงนิเวศ ได้แก่ การเดินป่า กิจกรรมศึกษาธรรมชาติ กิจกรรมถ่ายรูปธรรมชาติ บ้านพักเทปวีดีโอ เทปเสียงธรรมชาติ กิจกรรมส่องสัตว์/ดูนก กิจกรรมศึกษา/เที่ยวถ้ำ กิจกรรมศึกษาท้องฟ้าและดาราศาสตร์ กิจกรรมล่องเรือศึกษาธรรมชาติ กิจกรรมพายเรือแคนู เรือคะยัค เรือบด เรือใบ กิจกรรมดำน้ำชมปะการังน้ำตื้น กิจกรรมดำน้ำลึก

กลุ่มที่สอง กลุ่มกิจกรรมการท่องเที่ยวประเภทชื่นชมธรรมชาติ ได้แก่ กิจกรรมชมทิวทัศน์ธรรมชาติในบรรยากาศที่สงบ กิจกรรมขี่จักรยานตามเส้นทางธรรมชาติ กิจกรรมพักผ่อนรับประทานอาหาร กิจกรรมเที่ยวน้ำตก

กลุ่มที่สาม กลุ่มกิจกรรมการท่องเที่ยวประเภทต้นเต็นผจญภัยท้าทายกับธรรมชาติ
ได้แก่ กิจกรรมปีน/ไต่เขา กิจกรรมพักผ่อนด้วยเต็นท์ กิจกรรมเครื่องร่อนขนาดเล็ก กิจกรรม
ล่องแพยางหรือแพไม้ไผ่ กิจกรรมวินด์เซิร์ฟ

กิจกรรมดังกล่าวข้างต้นนี้ มีลักษณะเฉพาะตัวเหมาะสมกับบางพื้นที่และบางกลุ่ม
นักท่องเที่ยวที่มีวัตถุประสงค์ต่างกัน แต่กิจกรรมต้องการสิ่งอำนวยความสะดวกหรือเครื่องมือ
ต่างกัน รวมทั้งมีผลกระทบต่อสิ่งแวดล้อมในระดับต่างกันด้วย ความสัมพันธ์ที่เกิดขึ้นดังกล่าว เมื่อ
พิจารณาประกอบกับกรอบการท่องเที่ยวเชิงนิเวศ ทำให้สามารถประเมินความเหมาะสมในการ
จัดเป็นกิจกรรมการท่องเที่ยวเชิงนิเวศได้ ซึ่งกิจกรรมที่มีแนวโน้มเป็นกิจกรรมเชิงนิเวศหรือกึ่งนิเวศ
จะมีความสัมพันธ์อย่างใกล้ชิดกับระบบนิเวศในพื้นที่ เกี่ยวข้องกับประชาชนหรือชุมชนในท้องถิ่น
ค่อนข้างมาก กิจกรรมการท่องเที่ยวเชิงนิเวศที่มีความเหมาะสมจะต้องมีการจัดการที่ลดผลกระทบ
เพื่อป้องกันมิให้ทรัพยากรเสียหายรวดเร็วยิ่งขึ้น

ดังนั้น ในการกำหนดกิจกรรมการท่องเที่ยวเชิงนิเวศ “ถ้าภูผาเพชร” ชุมชนท้องถิ่น
จะต้องตระหนักและเข้าใจว่าการกำหนดกิจกรรมแต่ละกิจกรรมในพื้นที่นั้น จะต้องเป็นกิจกรรม
เชิงนิเวศหรือกึ่งนิเวศที่เกิดผลกระทบต่อระบบนิเวศน้อยที่สุด และต้องเป็นกิจกรรมที่เหมาะสมและ
สอดคล้องกับพื้นที่แหล่งท่องเที่ยวภูผาเพชร จึงสามารถพัฒนาให้เป็นแหล่งท่องเที่ยวเชิงนิเวศ
และเกิดความยั่งยืนกับชุมชนท้องถิ่นได้

ชุมชนกับการจัดการท่องเที่ยวเชิงนิเวศ

การท่องเที่ยวเชิงนิเวศ ถือว่าเป็นนัยยะแห่งความหมายใหม่ที่ชุมชนเจ้าของแหล่ง
ท่องเที่ยวจะต้องมีส่วนร่วมในการจัดการ โดยก่อนหน้านี้ไม่นานความเข้าใจของชุมชนเกี่ยวกับการ
ท่องเที่ยวเป็นเพียงเรื่องของการเดินทางเท่านั้น ไม่ได้มองในมุมกลับว่าถ้าชุมชนจะต้องเข้ามาจัดการ
การท่องเที่ยวเองจะต้องดำเนินการอย่างไร และอะไรคือเป้าหมาย หลายชุมชนจึงเข้าใจว่าเป็นภาระหน้าที่
ของรัฐต่อการจัดการและพัฒนา การส่งเสริมจึงขาดการมีส่วนร่วมและห่วงแหวนในทรัพยากรธรรมชาติ
ที่มีอยู่ การไม่ให้ความสำคัญว่าจะเกิดอะไรกับชุมชน ทรัพยากรแหล่งท่องเที่ยว วิถีชีวิต องค์กรความรู้
ภูมิปัญญาท้องถิ่นที่ได้รับผลกระทบอันเป็นผลสืบเนื่องมาจากชุมชนขาดองค์ความรู้ ขาดที่ปรึกษา
ขาดผู้นำที่มีศักยภาพ กลไกรัฐไม่เอื้อประโยชน์ ขาดเครื่องมือที่จะเข้าไปจัดการ โดยเฉพาะชุมชนที่
ต่างวัฒนธรรมรวมถึงชุมชนที่อยู่ห่างไกลเมืองที่เป็นศูนย์กลางการท่องเที่ยวตามภาคต่างๆ ดังนั้น เมื่อ
พิจารณาจากอดีตกาลที่ผ่านมา การจัดการการท่องเที่ยวโดยชุมชนจึงเป็นเรื่องห่างไกลจากความคิด
ของคนในชุมชน จากข้อมูลดังกล่าว การวิจัยนี้จึงสนใจศึกษาถึงศักยภาพของชุมชนในด้านการจัดการ
ท่องเที่ยวเชิงนิเวศ เพื่อเป็นการสร้างฐานคิดและเตรียมความพร้อมสำหรับการจัดการท่องเที่ยว

เชิงนิเวศของชุมชนและกลุ่มบุคคลต่างๆ ที่มีส่วนเกี่ยวข้องและมีส่วนได้ส่วนเสียของ “ถ้าภูผาเพชร” รวมไปถึงแหล่งความรู้ต่างๆ ในชุมชนที่เกื้อหนุนต่อการท่องเที่ยว

บทบาทชุมชนและภาคเอกชนในการจัดการท่องเที่ยวเชิงนิเวศ

การจัดการท่องเที่ยวเชิงนิเวศเป็นแนวทางการจัดการท่องเที่ยวที่มีความหมาย และทิศทางที่แตกต่างไปจากเดิม กล่าวคือ การจัดการท่องเที่ยวเชิงนิเวศให้ความสำคัญต่อการไม่ทำลายสภาพแวดล้อม การไม่ก่อให้เกิดผลกระทบต่อชุมชนทั้งทางด้านสิ่งแวดล้อม วัฒนธรรม สังคมและเศรษฐกิจ ซึ่งการจะทำให้การจัดการท่องเที่ยวเชิงนิเวศเป็นไปตามความหมายและแนวทางใหม่ได้นั้น สิ่งที่มีความสำคัญเป็นอย่างยิ่งก็คือ บทบาทของชุมชนและเอกชนที่อยู่ในพื้นที่การท่องเที่ยวที่มีส่วนร่วมในการจัดการท่องเที่ยวเชิงนิเวศ

บทบาทของชุมชนในการจัดการท่องเที่ยวเชิงนิเวศ การจัดการท่องเที่ยวเชิงนิเวศเป็นแนวทางในความหมายใหม่นี้ ให้ความสำคัญต่อชุมชนผู้เป็นเจ้าของแหล่งท่องเที่ยวต้องมีส่วนร่วมในการจัดการ ดังนั้น บทบาทของชุมชนจึงเป็นสิ่งที่มีความสำคัญในเชิงศักยภาพในการจัดการท่องเที่ยวเชิงนิเวศ โดยบทบาทของชุมชนที่เป็นศักยภาพการจัดการท่องเที่ยวเชิงนิเวศมี 2 ด้าน คือ บทบาทตามสิทธิกฎหมาย และบทบาททางสังคม (ปรัชญากรณ์ ไชยคช, 2004) ดังนี้

1) **บทบาทของชุมชนตามสิทธิกฎหมาย** จากการศึกษาของประเทศไทยได้ลงนามรับหลักการปฏิญญาขององค์การสหประชาชาติ (UN) ในการประชุม Rio Summit 1992 ได้นำหลักการ Agenda 21 ไปปรับปรุงกฎหมายในรัฐธรรมนูญฉบับใหม่ที่ประกาศใช้บังคับ เมื่อวันที่ 11 ตุลาคม 2540 นั้น โครงสร้างทางสังคมของประเทศได้เปลี่ยนไป โดยเฉพาะมิติทางด้านสังคม อันได้แก่ การเกิดการรวมตัวกันขององค์กรชุมชนมากขึ้น รวมถึงองค์กรพัฒนาเอกชนต่างๆ กล่าวเรียกร้องในสิทธิมากขึ้น เริ่มมีการเรียนรู้เรื่องผลกระทบที่เกิดขึ้นจากการพัฒนา มีการนำบทเรียนและประสบการณ์ที่เกิดขึ้นจากผลกระทบทางการท่องเที่ยวมาทบทวน โดยอาศัยกฎหมายรัฐธรรมนูญที่เอื้อประโยชน์ และเปิดโอกาสให้ชุมชนเข้ามามีส่วนร่วมในการดูแลรักษาทรัพยากรมากขึ้น ดังเช่น มาตรา 46 ที่บัญญัติว่า “บุคคลซึ่งร่วมกันเป็นชุมชนท้องถิ่นดั้งเดิมย่อมมีสิทธิอนุรักษ์หรือฟื้นฟูจารีตประเพณี ภูมิปัญญาท้องถิ่น ศิลปะหรือวัฒนธรรมอันดีของท้องถิ่นและของชาติ และมีส่วนร่วมในการจัดการ การบำรุงรักษา และการใช้ประโยชน์จากทรัพยากรธรรมชาติและสิ่งแวดล้อมอย่างสมดุล และยั่งยืน ทั้งนี้ ตามที่กฎหมายบัญญัติ” ซึ่งผลจากการที่มีรัฐธรรมนูญดังกล่าว ถือได้ว่าเป็นจุดเปลี่ยนที่สำคัญที่ทำให้ชุมชนได้คิดทบทวนและมีการใช้สิทธิของตนเองในการปกป้องทรัพยากรธรรมชาติ มรดกทางวัฒนธรรม และทุนทางสังคมที่มีอยู่มากขึ้น

2) *บทบาทของชุมชนทางสังคม* จากบทบาทของชุมชนตามสิทธิกฎหมายดังกล่าวข้างต้น มีผลทำให้ชุมชนเกิดการรวมตัวกันและมีสิทธิตามบทบัญญัติของรัฐธรรมนูญ ในการปกป้องดูแลรักษาทรัพยากรธรรมชาติและสิ่งแวดล้อมของตนเอง ดังนั้น สิ่งที่เกิดขึ้นต้องถือเป็นกลไกที่สำคัญอีกอย่างหนึ่ง ที่ชุมชนสามารถนำมาเป็นเครื่องมือในการส่งเสริมการดำเนินการท่องเที่ยวเชิงนิเวศ ด้วยการอาศัยกระบวนการที่เริ่มจากการแลกเปลี่ยนข้อมูลกันของคนในชุมชน การจัดเวทีชาวบ้าน การเรียนรู้จากประสบการณ์และภูมิปัญญาท้องถิ่น การทำวิจัยชุมชนของคนในชุมชนเอง การสร้างเครือข่าย เป็นต้น โดยยึดหลักพื้นฐานการเรียนรู้ต่อการอนุรักษ์ทรัพยากรและสิ่งแวดล้อมที่มีอยู่ในสังคมท้องถิ่นมุ่งสู่ความยั่งยืน มาตรการเหล่านี้จะช่วยส่งเสริมกระบวนการเรียนรู้และช่วยประชาสัมพันธ์รูปแบบการท่องเที่ยวของชุมชนไปในตัวด้วย ตัวอย่างเช่น ชุมชนบ้านกรุงชิง อำเภอเทพา จังหวัดนครศรีธรรมราช ได้จัดทำแผนแม่บทชุมชนเพื่อการพัฒนาในทุกๆ ด้านต่อการมีคุณภาพชีวิตที่ดีขึ้น รวมถึงเรื่องการท่องเที่ยวเชิงนิเวศ แผนแม่บทชุมชนดังกล่าวได้ถูกใช้เป็นแนวทางสำคัญให้กับชุมชนอื่นที่มีความคิดริเริ่มในดำเนินการจัดการท่องเที่ยวเชิงนิเวศ แผนดังกล่าวไม่เพียงแต่จะช่วยสร้างภาพลักษณ์ที่เข้มแข็งของชุมชนให้เป็นที่รับรู้ แต่ยังสะท้อนถึงความสามารถของชุมชนที่จะจัดการการท่องเที่ยวเชิงนิเวศโดยผ่านกระบวนการเรียนรู้ และอาศัยความสามารถของคนในชุมชนเองได้ ถือว่าการสร้างเครือข่ายการเรียนรู้ร่วมกันของคนในชุมชนจะช่วยส่งเสริมและประชาสัมพันธ์กิจกรรมที่แต่ละชุมชนดำเนินการให้ชุมชนอื่นได้เรียนรู้ และขยายไปสู่การสร้างเครือข่ายในระดับที่สูงขึ้น เช่น เครือข่ายการท่องเที่ยวเชิงนิเวศภาคใต้ ซึ่งได้รวมเอาชุมชนที่ดำเนินการด้านการท่องเที่ยวเชิงนิเวศของแต่ละจังหวัดมารวมกัน

จากที่กล่าวมาเห็นได้ว่า การจัดการท่องเที่ยวเชิงนิเวศในความหมายและแนวทางใหม่ จำเป็นต้องอาศัยการมีส่วนร่วมของชุมชนเจ้าของพื้นที่ในการจัดการท่องเที่ยวเชิงนิเวศ ซึ่งบทบาทของชุมชนในการจัดการท่องเที่ยวนั้นมี 2 ช่องทาง คือ **บทบาทของชุมชนตามกฎหมายที่ได้มีการบัญญัติไว้ในรัฐธรรมนูญว่า ชุมชนมีสิทธิในการปกป้องรักษาไว้ซึ่งทรัพยากรธรรมชาติและสิ่งแวดล้อมที่ชุมชนเองมีอยู่ และบทบาทของชุมชนทางสังคมอันเป็นบทบาทที่ต่อเนื่องเชื่อมโยงมาจากบทบาทตามกฎหมาย** กล่าวคือ การเปิดโอกาสให้ชุมชนเกิดการรวมกลุ่มขึ้น เพื่อดำรงรักษาไว้ซึ่งทรัพยากรธรรมชาติและสิ่งแวดล้อม ดังนั้น ในการศึกษาวิจัยแนวทางการจัดการท่องเที่ยวเชิงนิเวศของ “ถ้าภูผาเพชร” นี้ จึงให้ความสำคัญต่อบทบาทชุมชนทั้ง 2 ด้าน ในการจัดการท่องเที่ยวเชิงนิเวศด้วย

บทบาทของภาคเอกชนในการจัดการท่องเที่ยวเชิงนิเวศ ปรัชญากรณ์ ไชยคช (2004) กล่าวว่า หลังจากที่ชุมชนได้จัดตั้งองค์กรของชุมชนเพื่อเตรียมความพร้อมที่จะนำเสนอรูปแบบของการท่องเที่ยวแล้ว ภาคเอกชนถือว่ามีความสำคัญต่อชุมชนที่จะช่วยเชื่อมต่อกับภาคการตลาดเพื่อนำตัวสินค้าและกิจกรรมออกสู่การเรียนรู้แก่ผู้บริโภค ซึ่งอาจกล่าวได้ว่า จุดด้อยหรือจุดอ่อนของชุมชนหลายๆ ชุมชนที่ดำเนินการด้านการท่องเที่ยว คือ การตลาด ซึ่งเป็นศาสตร์ที่ชุมชนยังขาดความเข้าใจต่อการจัดการ และผู้ประกอบการซึ่งมีความถนัดและมีความชำนาญสามารถที่จะช่วยสานประโยชน์ให้เกิดกับชุมชนได้ นอกจากนี้ยังรวมถึงบทบาทขององค์กรพัฒนาเอกชน (NGOs) ด้วย

เห็นได้ว่าการจัดการท่องเที่ยวเชิงนิเวศ นอกจากอาศัยการมีส่วนร่วมของชุมชนเจ้าของพื้นที่ในการจัดการท่องเที่ยวเชิงนิเวศแล้ว ผู้มีส่วนได้ส่วนเสียในบทบาทของภาคเอกชนในการจัดการท่องเที่ยวเชิงนิเวศนั้น มีความสำคัญในการนำเสนอกิจกรรมการท่องเที่ยวเชิงนิเวศของ “ถ้าภูผาเพชร” ผู้บริโภคและผู้ช่วยสานประโยชน์ให้เกิดขึ้นกับชุมชนได้อย่างยั่งยืน

แหล่งความรู้ชุมชนต่อการจัดการท่องเที่ยวเชิงนิเวศ

จากแนวทางและหลักการจัดการท่องเที่ยวเชิงนิเวศที่ได้กล่าวไปแล้วนั้น เห็นได้ว่าหลักการของการจัดการท่องเที่ยวเชิงนิเวศ มีแนวทางที่มุ่งเน้นและให้ความสำคัญต่อการดูแลรักษาทรัพยากรธรรมชาติและสิ่งแวดล้อม รวมถึงการไม่ก่อให้เกิดผลกระทบต่อชุมชน ทั้งทางด้านสังคมและวัฒนธรรม และสิ่งที่มีความสำคัญนอกเหนือไปจากที่กล่าวแล้วก็คือ ในการจัดการท่องเที่ยวเชิงนิเวศนั้น ต้องให้ความสำคัญต่อพฤติกรรมกรเรียนรู้ของบุคคลที่ได้รับจากแหล่งท่องเที่ยวและทรัพยากรธรรมชาติในชุมชน ซึ่งในที่นี้ หมายถึง ชุมชนบ้านควนดินดำ หมู่ที่ 9 ตำบลปาล์มพัฒนา กิ่งอำเภอมะนัง จังหวัดสตูล ในฐานะที่เป็นเจ้าของพื้นที่แหล่งท่องเที่ยว “ถ้าภูผาเพชร” ชุมชนและผู้เกี่ยวข้องจึงควรตระหนักในคุณค่าของแหล่งท่องเที่ยว ต้องศึกษาและค้นหาศักยภาพในการจัดการท่องเที่ยวเชิงนิเวศในมิติด้านต่างๆ รวมทั้งต้องเตรียมความพร้อมในการจัดการท่องเที่ยวเชิงนิเวศของ “ถ้าภูผาเพชร” ซึ่งแหล่งความรู้มีที่มาจากแหล่งการเรียนรู้ในชุมชน แหล่งความรู้ภาครัฐ และแหล่งความรู้จากสถาบันการศึกษา (ปรัชญากรณ์ ไชยคช, 2004) ดังนี้

แหล่งความรู้ภายในชุมชน การเรียนรู้ที่สำคัญของชุมชนในการจัดการกับการท่องเที่ยวเชิงนิเวศนั้น ต้องเริ่มจากการเรียนรู้ภายในของชุมชนก่อน จนเกิดความเข้าใจว่าชุมชนมีเป้าหมายที่จะดำเนินการอย่างไร ชุมชนได้รับประโยชน์อะไรจากการดำเนินการ โดยที่คนในชุมชนต้องจัดประชุมโต๊ะกลม ร่วมปรึกษา ร่วมหารือ กำหนดวัตถุประสงค์และเป้าหมายให้ชัดเจน เมื่อเกิดความชัดเจนทั้งนโยบายและเป้าหมายและวิสัยทัศน์แล้ว ขึ้นต่อไปชุมชนจะต้องอาศัยพันธมิตรหรือเครือข่ายที่เกี่ยวข้องร่วมกันจัดการ

แหล่งความรู้จากภาครัฐ การดำเนินกิจกรรมใดๆ ที่ชุมชนจะริเริ่มหรือดำเนินการจะก่อให้เกิดความผูกพันต่อการพัฒนาการท่องเที่ยวเชิงนิเวศที่ยั่งยืนนั้น ในแง่การกำหนดมาตรฐาน มาตรการบังคับใช้ตามกฎหมายเพื่อรักษาทรัพยากรธรรมชาติ วัฒนธรรมท้องถิ่น และสิ่งแวดล้อมให้มีคุณภาพได้มาตรฐานสากล หน่วยงานภาครัฐจำเป็นต้องเข้ามาเกี่ยวข้องอย่างหลีกเลี่ยงไม่ได้ ทั้งทางตรงและทางอ้อม

ดังนั้นการจัดการท่องเที่ยวเชิงนิเวศนั้น หน่วยงานสำคัญที่จะต้องเข้ามาเกี่ยวข้องโดยตรง คือ หน่วยงานของรัฐในพื้นที่ อันได้แก่ องค์กรปกครองส่วนท้องถิ่น เช่น องค์กรบริหารส่วนตำบล เทศบาล องค์กรบริหารส่วนจังหวัด เป็นต้น หน่วยงานเหล่านี้มีอำนาจหน้าที่กฎหมายมีผลบังคับใช้และมีงบประมาณที่จะดำเนินการ ดังนั้น การพัฒนาใดๆ ก็ตามที่จะเกิดขึ้นในพื้นที่ ชุมชนจะต้องนำเสนอและผ่านการเห็นชอบหรือร่วมกันหารือกับหน่วยงานเหล่านี้

สำหรับหน่วยงานที่รับผิดชอบด้านการท่องเที่ยว คือ กระทรวงการท่องเที่ยวและกีฬา การท่องเที่ยวแห่งประเทศไทย ซึ่งมีภาระหน้าที่หลักต่อการพัฒนาอนุรักษ์ฟื้นฟูและส่งเสริมการท่องเที่ยวของประเทศ การท่องเที่ยวเชิงนิเวศที่ดำเนินการโดยชุมชนเป็นโจทย์หนึ่งที่มีการท่องเที่ยวแห่งประเทศไทยเข้ามาเกี่ยวข้องโดยตรง การจัดทำแผนปฏิบัติการท่องเที่ยวเชิงนิเวศที่ดำเนินการการท่องเที่ยวเชิงนิเวศแห่งชาติร่วมกับหน่วยงานที่เกี่ยวข้อง นับเป็นอีกภารกิจหนึ่งที่มีการท่องเที่ยวแห่งประเทศไทยได้ดำเนินการ เพื่อเพิ่มความชัดเจนให้กับชุมชนที่จะดำเนินการในการจัดการท่องเที่ยว บทเรียนและประสบการณ์เหล่านี้ชุมชนต้องเรียนรู้เอง เพื่อนำมาเป็นองค์ความรู้ และเป็นฐานข้อมูลในการจัดการท่องเที่ยวในพื้นที่ของตน

แหล่งความรู้จากสถาบันการศึกษาในพื้นที่ สถาบันการศึกษาในพื้นที่หรือในจังหวัดใกล้เคียงเป็นแหล่งรวมองค์ความรู้ที่สำคัญของชุมชนทุกแขนง รวมถึงการท่องเที่ยวเชิงนิเวศ การพัฒนาหลายๆ โครงการที่เกิดขึ้นในหลายๆ พื้นที่ของประเทศเกิดความผิดพลาด การขัดแย้งและต่อต้าน ทำให้โครงการนั้นไม่ประสบผลสำเร็จตามกำหนด อันสืบเนื่องมาจากการขาดคำแนะนำหรือข้อปรึกษาจากสถาบันการศึกษา หรือนักวิชาการที่มีความชำนาญเฉพาะสาขา การพัฒนาการท่องเที่ยวเชิงนิเวศเป็นแขนงวิชาหนึ่งที่ต้องอาศัยองค์ความรู้เฉพาะด้านในการพัฒนา เพื่อไม่ให้เกิดความผิดพลาดขึ้น อย่างเช่น การพัฒนาบ่อน้ำร้อนโดยอาศัยความเข้าใจของผู้บริหารในท้องถิ่นของตำบลบพิตำ (พื้นที่โครงการชุมชนกรุงชิง) ถือเป็นบทเรียนสำคัญที่ชุมชนได้รับอันเนื่องมาจากผลของการพัฒนาที่ขาดองค์ความรู้ทางด้านวิชาการ เป็นเหตุให้แหล่งท่องเที่ยวได้รับผลกระทบและไม่มั่นคงท่องเที่ยวเดินทางไปท่องเที่ยว สถาบันการศึกษาและนักวิชาการจึงถือได้ว่าเป็น “ภาพตัดต่อ” (Jigsaw) ที่จะเติมเต็มองค์ความรู้ให้กับชุมชนที่จะเรียนรู้และนำไปสู่การพัฒนาที่ยั่งยืนได้

นอกจากหน่วยงานที่กล่าวในเบื้องต้นแล้ว ความรู้ที่ชุมชนควรเรียนรู้ในการดำเนินการท่องเที่ยวเชิงนิเวศยังรวมถึงระบบบัญชี และนอกจากชุมชนจะมีความเข้าใจเรื่องการท่องเที่ยว การพัฒนาแหล่งท่องเที่ยว กิจกรรม การบริการ การตลาด การประชาสัมพันธ์และกฎหมายที่เกี่ยวข้องแล้ว ชุมชนจะต้องรู้จักสภาพของตนเองและอื่นๆ ที่เกี่ยวข้องเพื่อนำไปสู่การบริหารจัดการการท่องเที่ยวเชิงนิเวศที่ดีและเกิดความยั่งยืนแก่ชุมชน “ถ้าภูผาเพชร”

ผลกระทบของการพัฒนาการท่องเที่ยวที่มีต่อชุมชน

กระแสการเดินทางของนักท่องเที่ยวต่างถิ่นต่างวัฒนธรรม เข้าไปสู่ชุมชนที่มีความแตกต่างทั้งทางด้านประเพณี วัฒนธรรมและความเชื่อ การพัฒนาที่ก่อให้เกิดมาตรฐานในผลิตภัณฑ์ (สินค้าและบริการ) ที่จะนำเสนอแก่นักท่องเที่ยว รวมถึงการจัดเตรียมพื้นที่เพื่อให้บริการ กิจกรรมต่างๆ ที่เกิดขึ้นนั้นเกิดจากการพัฒนาทั้งที่เป็นรูปธรรมและนามธรรม ล้วนก่อให้เกิดผลกระทบต่อชุมชนทั้งทางตรงและทางอ้อม ซึ่งชุมชนเองจะได้รับทั้งข้อดีและข้อเสีย ผลกระทบที่เกิดขึ้นในด้านต่าง ๆ (ปรัชญากรณ์ ไชยคช, 2004) คือ

ผลกระทบที่มีต่อสิ่งแวดล้อม การพัฒนาการท่องเที่ยวมีผลกระทบทั้งทางด้านบวกและด้านลบ กล่าวคือ ด้านบวกทำให้เกิดเครือข่ายเกิดความเข้าใจ เกิดการเรียนรู้และเกิดการสำนึกว่าสิ่งแวดล้อมสำคัญกับมนุษย์อย่างไร แต่ในขณะเดียวกันการท่องเที่ยวที่ไม่คำนึงถึงความสามารถในการรองรับของพื้นที่ (Carrying capacity) ก็จะมีผลทำให้สิ่งแวดล้อมเสื่อมลงไปด้วย

ผลกระทบด้านเศรษฐกิจ การพัฒนาการท่องเที่ยวที่ส่งผลต่อเศรษฐกิจชุมชน คือ การทำให้ชุมชนมีอาชีพเสริม สร้างงานใหม่ เกิดการกระจายรายได้ แต่ในทางกลับกันบางครั้งเศรษฐกิจที่เข้ามากลายเป็นเหตุปัจจัยให้เกิดการขัดแย้ง การแข่งขันและการแย่งชิงการใช้ทรัพยากร

ผลกระทบด้านสังคม การพัฒนาการท่องเที่ยวที่มีผลกระทบต่อชุมชนทางด้านสังคมนั้นคือ ชุมชนหันมาพูดคุยกันมากขึ้น เกิดเครือข่ายเรียนรู้มากขึ้น มีวิถีคิดเป็นรูปแบบที่เหมาะสมขึ้น รู้เท่าทันกระแสที่มาจากภายนอกมากขึ้น แต่ในขณะเดียวกันก็มีแรงกดดันจากภายนอกเพิ่มขึ้นด้วย เช่น ผู้ประกอบการธุรกิจที่จะเข้าไปดำเนินการท่องเที่ยว

ผลกระทบด้านวัฒนธรรม พบว่าการพัฒนาการท่องเที่ยวมีผลกระทบทางด้านวัฒนธรรมทั้งในด้านบวกและด้านลบเช่นเดียวกัน คือ ผลแง่บวก ประเพณีวัฒนธรรมของชุมชนได้รับการเผยแพร่ ชุมชนเกิดความหวงแหนและได้รับการสืบทอด ผลแง่ลบที่ได้จากการท่องเที่ยวก็คือ วัฒนธรรมถูกนำมาจัดฉากทำให้เกิดความเสื่อมศรัทธาและด้อยค่าลง

จากผลกระทบต่างๆ ที่เกิดขึ้นต่อชุมชนท้องถิ่น จากการท่องเที่ยวทั้งทางด้านสิ่งแวดล้อม เศรษฐกิจ สังคมและวัฒนธรรมดังที่ได้กล่าว รวมถึงความแตกต่างทั้งทางด้านประเพณี วัฒนธรรม ความเชื่อและการพัฒนา อันก่อให้เกิดมาตรฐานการท่องเที่ยวในกิจกรรมต่างๆ เพื่อต้อนรับนักท่องเที่ยวที่เพิ่มขึ้น การเกิดขึ้นของกิจกรรมต่างๆ เหล่านี้ ส่งผลกระทบต่อทั้งในด้านสิ่งแวดล้อม เศรษฐกิจ สังคมและวัฒนธรรม ทั้งรูปธรรมและนามธรรมที่จะก่อให้เกิดผลกระทบกับชุมชนทั้งทางตรงและทางอ้อม ดังนั้น การจัดการท่องเที่ยวเชิงนิเวศของ “ถ้ำภูผาเพชร” จึงมุ่งเน้นให้ชุมชนเกิดการเรียนรู้ การดูแลและรักษาสภาพแวดล้อมในฐานะเจ้าของชุมชน เพื่อให้เกิดผลกระทบในทางที่ดีต่อชุมชน “ถ้ำภูผาเพชร”

นโยบายและแนวทางของรัฐบาลในการจัดการท่องเที่ยวเชิงนิเวศ

การจัดการท่องเที่ยวเชิงนิเวศได้กลายเป็นสิ่งที่รัฐบาลให้ความสำคัญ ทั้งนี้ เพื่อให้การจัดการท่องเที่ยวในอนาคตและสถานที่ท่องเที่ยวที่เพิ่มขึ้น สามารถรองรับนักท่องเที่ยวทั้งในประเทศและต่างประเทศได้โดยไม่ทำลายสถานที่ท่องเที่ยว รวมถึงการทำให้สถานที่ท่องเที่ยวที่เพิ่มขึ้นคงอยู่ในสภาพเดิมได้มากที่สุด เพื่อให้การท่องเที่ยวที่เกิดขึ้นเป็นการพัฒนาที่ยั่งยืน

นโยบายการจัดการท่องเที่ยวเชิงนิเวศ

สถาบันวิจัยวิทยาศาสตร์และเทคโนโลยีแห่งประเทศไทย (2541: 2-15) ได้สรุปนโยบายการท่องเที่ยวเชิงนิเวศโดยรวมไว้ดังนี้

(1) การพัฒนาการท่องเที่ยวเชิงนิเวศ จะต้องมีการควบคุม ดูแลรักษาและจัดการทรัพยากรให้คงสภาพเดิมไว้ให้มากที่สุด หลีกเลี่ยงหรือลดเว้นการท่องเที่ยวในพื้นที่ที่อ่อนไหวง่ายต่อการถูกรบกวนและฟื้นตัวได้ยาก

(2) การจัดการการท่องเที่ยวเชิงนิเวศ ต้องคำนึงถึงศักยภาพของทรัพยากรที่มีอยู่ การจัดการกิจกรรมที่เหมาะสม และการปรับให้เกิดความสมดุลกับรูปแบบและกิจกรรมเดิมที่มีอยู่ พึงหลีกเลี่ยงความขัดแย้งอย่างรุนแรงต่อการท่องเที่ยวรูปแบบอื่นๆ หากเน้นในการแปรประโยชน์จากการจัดการการท่องเที่ยวเชิงนิเวศสู่การจัดการท่องเที่ยวโดยรวม

(3) การพัฒนาการท่องเที่ยวเชิงนิเวศ ต้องคำนึงถึงการพัฒนาด้านการให้การศึกษา สร้างจิตสำนึกที่ดีในการรักษาระบบนิเวศร่วมกัน มากกว่าการมุ่งเน้นความเจริญทางเศรษฐกิจ และการมีรายได้เพียงอย่างเดียว

(4) การจัดการท่องเที่ยวเชิงนิเวศ ต้องให้ความสำคัญการมีส่วนร่วมของประชาชน และองค์กรปกครองส่วนท้องถิ่นในการจัดการทรัพยากร การบริการ การแลกเปลี่ยนความรู้และ วัฒนธรรมชุมชนในกระบวนการท่องเที่ยว รวมทั้งการมีส่วนร่วมในการวางแผนพัฒนา หรือให้ ประชาชนมีตัวแทนเป็นคณะกรรมการร่วมในทุกระดับ

(5) การให้ความสำคัญกับการจัดการท่องเที่ยวเชิงนิเวศ เป็นความจำเป็นอันดับ ดัชนี ในการพัฒนาการท่องเที่ยวที่ยั่งยืน ทั้งนี้ ต้องให้องค์กรต่างๆ กำหนดบทบาทที่ชัดเจนในการ ส่งเสริมการท่องเที่ยวเชิงนิเวศ โดยมีการจัดสรรงบประมาณ บุคลากร และกำหนดวิธีการจัดการที่ เหมาะสม

(6) การประสานการใช้แผนพัฒนาการท่องเที่ยว นำแผนการพัฒนาการท่องเที่ยว เชิงนิเวศเข้าสู่แผนพัฒนาระดับต่างๆ อย่างมีความสำคัญ ได้แก่ แผนพัฒนาท้องถิ่น แผนพัฒนา จังหวัดและแผนพัฒนาภาค พร้อมทั้งให้มีการจัดสรรและกระจายงบประมาณอย่างทั่วถึงและเพียงพอ

(7) การสนับสนุนการศึกษา การวิจัย และประเมินผลการพัฒนาอย่างรอบด้าน เพื่อ กำหนดแนวทางการจัดการ การแก้ไขปัญหาและการปรับปรุงแผนพัฒนาอย่างเป็นขั้นตอน

(8) การใช้กฎหมายในการควบคุมดูแล และรักษาสภาพแวดล้อมของแหล่ง ท่องเที่ยวอย่างเคร่งครัด โดยเน้นการแนะนำ ตักเตือน และสร้างวินัยการท่องเที่ยวควบคู่ไปด้วย

(9) การจัดทำแนวทางปฏิบัติแก่ผู้เกี่ยวข้อง เพื่อให้เกิดการมีส่วนร่วมในการ พัฒนาการท่องเที่ยวเชิงนิเวศอย่างถูกต้อง

(10) การจัดให้มีเครือข่ายการท่องเที่ยวเชิงนิเวศ โดยให้มีการประสานด้านข้อมูล ข่าวสาร การจัดการร่วมกันทุกระดับ

นโยบายทั้ง 10 ข้อดังกล่าวได้ถูกกำหนดเป็นนโยบายย่อยด้านต่างๆ รวม 6 ด้าน สำหรับเป็นกรอบในการจัดการ 6 กลยุทธ์ คือ 1) นโยบายและกลยุทธ์การจัดการทรัพยากรท่องเที่ยว และสิ่งแวดล้อม 2) นโยบายและกลยุทธ์การให้การศึกษาและสร้างจิตสำนึก 3) นโยบายและกลยุทธ์ การมีส่วนร่วมของประชาชนท้องถิ่นและผู้เกี่ยวข้อง 4) นโยบายและกลยุทธ์การตลาดและ บริการนำเที่ยว 5) นโยบายและกลยุทธ์การพัฒนาโครงสร้างพื้นฐาน และ 6) นโยบายและกลยุทธ์ การส่งเสริมการลงทุน

การนำนโยบายและกลยุทธ์มาปรับใช้เพื่อพัฒนาแหล่งท่องเที่ยว “ถ้าภูผาเพชร” ให้ มีประสิทธิภาพนั้น ชุมชนท้องถิ่นจำเป็นต้องมีข้อมูลพื้นฐานของชุมชนที่ครอบคลุมในด้านต่างๆ เช่น ด้านเศรษฐกิจ สังคม วัฒนธรรม ทรัพยากรธรรมชาติและสิ่งแวดล้อม และด้านอื่นๆ ที่เกี่ยวข้อง สำหรับนำมาใช้เป็นฐานคิดในการกำหนดแนวทางการจัดการท่องเที่ยวเชิงนิเวศในชุมชน เพื่อให้มี ประสิทธิภาพและเกิดความยั่งยืน

แนวทางการจัดการท่องเที่ยวเชิงนิเวศ

การจัดการการท่องเที่ยวเชิงนิเวศ เป็นการประสานการจัดการในด้านต่างๆ ภายใต้หลักการพื้นฐานการท่องเที่ยวเชิงนิเวศ และองค์ประกอบในเชิงระบบของการท่องเที่ยว ซึ่งกระบวนการจัดการจะต้องมีการประสานงานกันอย่างใกล้ชิดและชัดเจน ระหว่างองค์ประกอบต่างๆ อย่างไรก็ตาม สถาบันวิจัยวิทยาศาสตร์และเทคโนโลยีแห่งประเทศไทย (2541: บทที่ 2 หน้า 16-20) ได้กำหนดแนวทางการจัดการท่องเที่ยวเชิงนิเวศ ซึ่งสามารถนำมากำหนดเป็นนโยบายและกลยุทธ์การจัดการที่มีประสิทธิภาพในด้านต่างๆ 6 ด้าน ได้ดังนี้

นโยบายและกลยุทธ์การจัดการทรัพยากรการท่องเที่ยวและสิ่งแวดล้อม

- 1) การให้การสนับสนุนในการวางแผน การจัดการทรัพยากรการท่องเที่ยวและสิ่งแวดล้อมในแหล่งท่องเที่ยวเชิงนิเวศ ตามขีดความสามารถที่รองรับได้ โดยการกำหนดเขตพื้นที่ท่องเที่ยว เขตสงวน เพื่อการศึกษาและรักษาสิ่งแวดล้อม เขตกันชนและเขตฟื้นฟู
- 2) การกำหนดกรอบการพัฒนา การจัดการทรัพยากรการท่องเที่ยวโดยมีมาตรฐานที่ชัดเจน ให้ยกเลิกการท่องเที่ยวในพื้นที่เปราะบาง สนับสนุนการท่องเที่ยวในพื้นที่ที่มีศักยภาพ โดยเฉพาะอย่างยิ่งการกำหนดพื้นที่ที่เหมาะสมในเขตอนุรักษ์
- 3) สนับสนุนการพัฒนาพื้นที่ธรรมชาติ และวัฒนธรรมที่เกี่ยวข้องกับระบบนิเวศนอกเขตอนุรักษ์ในเขตพื้นที่อนุรักษ์ พื้นที่เอกชนและเขตชุมชนให้เป็นแหล่งท่องเที่ยวเชิงนิเวศ
- 4) การสนับสนุนการพัฒนากลุ่มแหล่งท่องเที่ยว และโครงข่ายการท่องเที่ยวในท้องถิ่น ระดับกลุ่มพื้นที่ที่มีความเชื่อมโยงกัน โดยให้แหล่งท่องเที่ยวมีการพัฒนาในระดับที่สามารถทดแทนแหล่งท่องเที่ยวที่เกินขีดความสามารถในการรองรับได้
- 5) สนับสนุนการจัดระบบข้อมูลข่าวสารในการเดินทาง การควบคุมปริมาณนักท่องเที่ยวและการถ่ายเทนักท่องเที่ยวไปยังแหล่งท่องเที่ยวใกล้เคียงอย่างเป็นระบบ
- 6) การกำหนดมาตรการการป้องกัน และรักษาคุณภาพสิ่งแวดล้อมในพื้นที่ท่องเที่ยวเชิงนิเวศที่เข้มงวดมากขึ้น และให้การสนับสนุนการประกอบการที่มีมาตรการถูกต้องเหมาะสมอย่างเป็นรูปธรรม
- 7) การสนับสนุนการใช้เทคโนโลยีที่เหมาะสม ในการควบคุมและการจัดการมลพิษสิ่งแวดล้อมในพื้นที่ท่องเที่ยว

นโยบายและกลยุทธ์การให้การศึกษา และสร้างจิตสำนึก

- 1) การกำกับ ควบคุมดูแลการจัดกิจกรรมการท่องเที่ยวที่เหมาะสมกับรูปแบบการท่องเที่ยวเชิงนิเวศในพื้นที่ท่องเที่ยว โดยคำนึงถึงผลกระทบของกิจกรรมที่มีต่อทรัพยากรธรรมชาติและสิ่งแวดล้อม

2) การจัดให้มีการศึกษาเกี่ยวกับการท่องเที่ยวเชิงนิเวศ และการอนุรักษ์ทรัพยากรธรรมชาติและสิ่งแวดล้อมในระบบโรงเรียน และสถาบันการศึกษาวิชาชีพที่เกี่ยวข้อง โดยมุ่งเน้นให้เกิดความเข้าใจที่ถูกต้องด้วยการท่องเที่ยวและการจัดการท่องเที่ยวในทิศทางที่ยั่งยืน

3) การสนับสนุนสื่อสารมวลชนและสื่อข้อมูลข่าวสารอื่นๆ ที่ส่งเสริมการศึกษาธรรมชาติและวัฒนธรรมในการท่องเที่ยวเชิงนิเวศ สำหรับใช้เป็นข้อมูล คู่มือและอุปกรณ์การเรียนรู้ของนักท่องเที่ยวตลอดจนผู้เกี่ยวข้อง

4) การสนับสนุนงบประมาณ ในการจัดสื่อความหมายธรรมชาติที่มีคุณภาพในแหล่งท่องเที่ยวต่างๆ

5) การเปิดโอกาสให้มีการนำภูมิปัญญาท้องถิ่นของประชาชนในพื้นที่ สื่อความหมายกับนักท่องเที่ยว รวมทั้งสนับสนุนให้ประชาชนเป็นมัคคุเทศก์เฉพาะ หรือมัคคุเทศก์ท้องถิ่น เพื่อให้นักท่องเที่ยวได้รับความรู้อย่างแท้จริง และเป็นการกระจายรายได้ที่เหมาะสม

6) การขยายบทบาทการสื่อความหมายของธรรมชาติ และสิ่งแวดล้อมให้กับ บุคลากรที่เกี่ยวข้องทุกฝ่าย เพื่อให้เกิดการถ่ายทอดและเรียนรู้ร่วมกัน

นโยบายและกลยุทธ์การมีส่วนร่วมของประชาชนและผู้เกี่ยวข้อง

1) การพัฒนาแบบแผนการมีส่วนร่วมของประชาชนในท้องถิ่น ตลอดจนถึงการมีส่วนร่วมขององค์กรปกครองท้องถิ่น เอกชนและประชาชนทั่วไป ในด้านการลงทุน การผลิตสินค้าและบริการต้องมีความเสมอภาคและเป็นธรรม ในกรอบที่เหมาะสมและสอดคล้องกับการพัฒนาด้านอื่นๆ และมีผลกระทบต่อสิ่งแวดล้อมน้อยที่สุด

2) การสนับสนุนการจัดตั้งเครือข่ายความร่วมมือ ในการพัฒนาการท่องเที่ยวเชิงนิเวศในรูปขององค์กรหรือคณะกรรมการระดับชาติ ภูมิภาคและท้องถิ่น มีเครือข่ายครอบคลุมผู้เกี่ยวข้องทุกส่วนและทุกระดับ โดยให้องค์กรมีขอบเขตความสามารถในการตัดสินใจและดำเนินการอย่างอิสระ ภายใต้กรอบที่ตอบสนองความจำเป็นในการจัดการแต่ละระดับ

3) การเปิดโอกาสให้ประชาชนมีส่วนร่วมในการวางแผน การตัดสินใจและติดตามประเมินผลการพัฒนาการท่องเที่ยวเชิงนิเวศ รวมทั้งปรับเปลี่ยนทัศนคติและปรับปรุงจิตความสามารถหน่วยงานภาครัฐ ให้สามารถร่วมมือและเกื้อหนุนการมีส่วนร่วมของประชาชนมากขึ้น

4) การส่งเสริมการจัดตั้งองค์กรพัฒนาเอกชนและองค์กรประชาชน ทั้งที่เป็นนิติบุคคลและไม่เป็นนิติบุคคล

5) การพัฒนากฎหมายและระบบงบประมาณของภาครัฐ ให้สามารถส่งเสริมและเอื้ออำนวยต่อการประสานความร่วมมือของหน่วยงานปฏิบัติทุกระดับ กับประชาชนท้องถิ่น ตลอดจนกฎหมาย ระเบียบ ข้อบังคับ เพื่อให้ชุมชนมีโอกาสในการควบคุม กำกับ ดูแล และจัดการทรัพยากรด้วยตนเอง

6) การสนับสนุนพัฒนาศักยภาพของคน โดยเพิ่มความรู้และทักษะด้านการจัดการ การพัฒนาการดำเนินธุรกิจท่องเที่ยว การอนุรักษ์ฟื้นฟูทรัพยากรธรรมชาติและสิ่งแวดล้อม สำหรับชุมชนให้กว้างขวางมากขึ้น

7) การสนับสนุนองค์กรปกครองส่วนท้องถิ่นให้เข้มแข็ง มีประสิทธิภาพในด้านการจัดการพัฒนาการท่องเที่ยวเชิงนิเวศอย่างมีอิสระ และสามารถจัดเก็บรายได้เพื่อการอนุรักษ์ฟื้นฟูการท่องเที่ยวได้ด้วยตนเอง โดยให้มีการพัฒนาทักษะการจัดการที่ถูกต้อง

8) การสนับสนุนองค์กรพัฒนาเอกชนที่มีวัตถุประสงค์ ในการพัฒนาการท่องเที่ยว เชิงนิเวศ การพัฒนาการท่องเที่ยวเชิงอนุรักษ์ การอนุรักษ์ทรัพยากรและสิ่งแวดล้อม และการพัฒนาทางสังคมให้มีโอกาสเข้าช่วยเหลือและยกระดับการมีส่วนร่วม ตลอดจนการจัดตั้งองค์กรชุมชน และองค์กรจัดการธุรกิจของประชาชนอย่างสร้างสรรค์

นโยบายและกลยุทธ์การส่งเสริมตลาดและการนำเที่ยว

1) การกำกับการส่งเสริมตลาดการท่องเที่ยวเชิงนิเวศในทิศทางที่เหมาะสมกับสภาพทรัพยากรและขีดความสามารถในการจัดการรองรับการท่องเที่ยว โดยละเว้นหรือชะลอการส่งเสริมการตลาดในพื้นที่ที่ยังไม่มีความพร้อมและง่ายต่อการถูกกระทบกระเทือนจากการท่องเที่ยว

2) การสนับสนุนการตลาดในรูปแบบการประสานการท่องเที่ยวเป็นเครือข่ายที่เหมาะสม ทั้งที่เป็นการท่องเที่ยวเชิงนิเวศตลอดโปรแกรม และแบบผสมผสานกับการท่องเที่ยวรูปแบบอื่นๆ เพื่อให้มีการกระจายนักท่องเที่ยวอย่างเหมาะสม

3) การจัดให้มีการพัฒนาทรัพยากรการท่องเที่ยว และกิจกรรมการท่องเที่ยว เพื่อยกระดับคุณภาพการท่องเที่ยวที่ตอบสนองการขยายตัวของตลาดนักท่องเที่ยวชาวไทยเป็นหลัก และคำนึงถึงความต้องการของนักท่องเที่ยวชาวต่างประเทศ

4) การส่งเสริมตลาดการท่องเที่ยวเชิงนิเวศที่เน้นการศึกษาและกิจกรรมเชิงนิเวศ สำหรับนักท่องเที่ยวชาวไทยในกลุ่มเยาวชน กลุ่มแรงงาน และเกษตรกร

5) การส่งเสริมการบริการนำเที่ยวเชิงนิเวศ ให้พัฒนาการบริการที่มีคุณภาพ มุ่งเน้นการให้การศึกษา การเรียนรู้จากประสบการณ์ และการมีส่วนร่วมอย่างเป็นธรรมกับชุมชนท้องถิ่น ตลอดจนมีการสนับสนุนมาตรการในการแก้ไขปัญหา และอุปสรรคของการบริการอย่างเต็มที่

6) การกำหนดเกณฑ์มาตรฐานการบริการนำเที่ยว มาตรฐานการปฏิบัติตัวของนักท่องเที่ยวในการท่องเที่ยวเชิงนิเวศ ในลักษณะที่มีความเข้มงวดมากเป็นพิเศษ ภายใต้การจัดให้มีการพิจารณาแก่นักท่องเที่ยวในระดับที่เหมาะสม โดยชี้ให้เห็นถึงความสำคัญของทรัพยากรที่อยู่เหนือความต้องการส่วนบุคคล

7) การส่งเสริมการโฆษณาประชาสัมพันธ์ และให้ข้อมูลข่าวสารที่ถูกต้องแก่นักท่องเที่ยวเชิงนิเวศภายใต้ขอบเขตการพัฒนา โดยการใช้สื่อที่หลากหลายและมุ่งเน้นให้มีการพัฒนาให้ไทยเป็นศูนย์กลางการท่องเที่ยวเชิงนิเวศในภูมิภาค

นโยบายและกลยุทธ์การจัดการ โครงสร้างพื้นฐานและบริการการท่องเที่ยว

1) การจัดระบบการเดินทางเชื่อมโยงโครงข่ายการท่องเที่ยวให้มีความสะดวก โดยเน้นด้านความปลอดภัยเป็นหลัก

2) การสนับสนุนให้มีการใช้พลังงานอย่างประหยัด เหมาะสมตามความจำเป็น และตามขนาดพื้นที่ท่องเที่ยวและบริการท่องเที่ยวเชิงนิเวศ สนับสนุนการใช้พลังงานทดแทน การลดการใช้ทรัพยากรธรรมชาติที่สิ้นเปลืองในกิจกรรมการท่องเที่ยว

3) การสนับสนุนระบบการสื่อสาร โดยสร้างโครงข่ายเทคโนโลยีที่เหมาะสม ให้กระจายตัวครอบคลุมพื้นที่ท่องเที่ยวและขยายการมีส่วนร่วมทุกระดับ เพื่อการติดต่อสื่อสาร การควบคุมปริมาณนักท่องเที่ยว และการบรรเทาสาธารณภัยในยามฉุกเฉิน

4) การสนับสนุนให้การบริการท่องเที่ยวที่ดำเนินการโดยภาคเอกชน หรือองค์กรประชาชน ภายใต้การมีส่วนร่วมของทุกฝ่าย โดยองค์กรของรัฐเป็นฝ่ายสนับสนุนด้านสิ่งอำนวยความสะดวกและการจัดแหล่งท่องเที่ยวรองรับ ทั้งนี้ ให้มีการพัฒนาบริการที่มีขนาด รูปแบบ และคุณภาพการบริการตามแบบการท่องเที่ยวเชิงนิเวศ

5) การจัดบริการของรัฐในพื้นที่ที่จำเป็น ซึ่งจะต้องมีขนาดและการบริการที่พอเหมาะ โดยมุ่งเน้นการช่วยและเรียนรู้ด้วยตนเองของนักท่องเที่ยวที่สอดคล้องกับรูปแบบและกิจกรรมของการท่องเที่ยวนั้นๆ การจัดบริการต้องไม่เป็นการแสวงกำไรหรือแข่งขันกับภาคเอกชน แต่ควรให้มีเป็นรายได้เสริมสำหรับการฟื้นฟูและรักษาทรัพยากร

6) การจัดบริการการท่องเที่ยวเชิงนิเวศให้คำนึงถึงความเหมาะสม สอดคล้องตามสภาพแวดล้อมทางธรรมชาติ สังคมและวัฒนธรรมท้องถิ่น การเพิ่มโอกาสการมีส่วนร่วมและการกระจายรายได้แก่ชุมชนท้องถิ่น

7) การกำหนดมาตรฐานและมาตรการในการควบคุม การส่งเสริมการบริการ และการใช้ประโยชน์จากทรัพยากรธรรมชาติ โดยการสร้างมาตรฐานการจูงใจ การให้การรองรับมาตรฐานการบริการ และการให้รางวัล เป็นต้น

นโยบายและกลยุทธ์การส่งเสริมการลงทุน

1) การสนับสนุนการลงทุนในธุรกิจท่องเที่ยวเชิงนิเวศที่มีคุณภาพได้มาตรฐาน ภายใต้กฎเกณฑ์ที่กำหนด เปิดโอกาสให้ภาคเอกชนสามารถพัฒนากระบวนการบริการที่มีคุณภาพ โดยใช้มาตรการทางภาษี การสร้างสิ่งจูงใจอื่นๆ การตอบแทนในรูปของรางวัล เป็นต้น

2) การสนับสนุนการลงทุนของชุมชนท้องถิ่นในรูปแบบต่างๆ ในการจัดการการท่องเที่ยวเชิงนิเวศ โดยการให้ยืมหรือให้กู้ดอกเบี้ยต่ำจากสถาบันการเงินของรัฐ

3) การส่งเสริมให้องค์กรธุรกิจเอกชนสนับสนุนการดำเนินงานพัฒนาการท่องเที่ยวเชิงนิเวศขององค์กรประชาชน

4) การสนับสนุนด้านงบประมาณและสิทธิประโยชน์แก่องค์กรพัฒนาเอกชน ในการร่วมพัฒนาการท่องเที่ยวเชิงนิเวศ และการสนับสนุนการพัฒนาของประชาชนท้องถิ่น

5) การส่งเสริมการลงทุนผลิตสินค้า อุปกรณ์ และเครื่องมือเครื่องใช้ในการจัดกิจกรรมท่องเที่ยวเชิงนิเวศ การจัดบริการและการรักษาคุณภาพสิ่งแวดล้อมในแหล่งท่องเที่ยวขึ้น ภายในประเทศ หรือลดต้นทุนการนำเข้าสินค้าที่จำเป็นจากต่างประเทศ

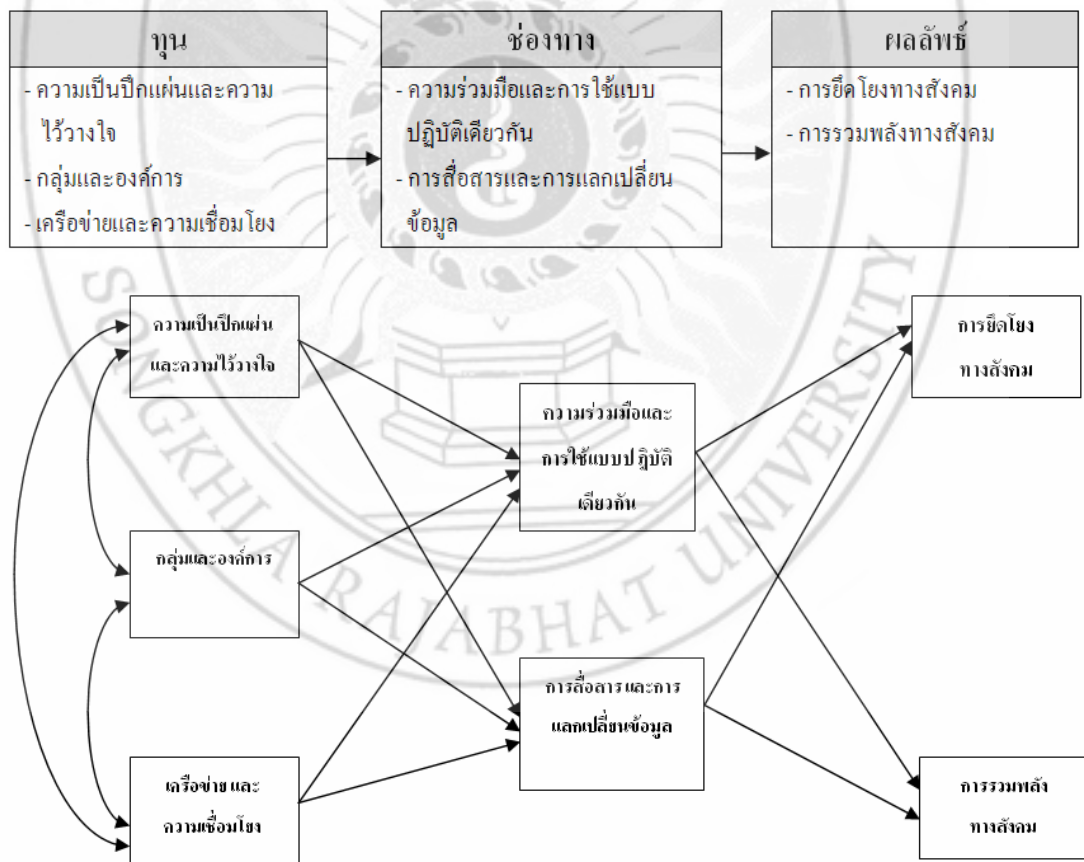
แนวทางการจัดการท่องเที่ยวเชิงนิเวศในด้านต่างๆ ตั้งแต่การจัดการทรัพยากรการท่องเที่ยวและสิ่งแวดล้อม การให้การศึกษาและสร้างจิตสำนึก การมีส่วนร่วมของประชาชนและผู้เกี่ยวข้อง การส่งเสริมตลาดและการนำเที่ยว การจัดการโครงสร้างพื้นฐานและบริการการท่องเที่ยว ตลอดจนการส่งเสริมการลงทุน จะต้องให้ความสำคัญในหลักการพื้นฐานของการท่องเที่ยวเชิงนิเวศและจำเป็นต้องอาศัยข้อมูลต่างๆ เป็นฐานคิดในการจัดการท่องเที่ยว จึงจะทำให้การพัฒนาศักยภาพ “ถ้าภูผาเพชร” เป็นไปอย่างยั่งยืน

ทุนชุมชนในการจัดการท่องเที่ยวเชิงนิเวศ

“ทุนชุมชน” เป็นเงื่อนไขและศักยภาพของชุมชนที่มีความสำคัญต่อการจัดการท่องเที่ยวเชิงนิเวศของ “ถ้าภูผาเพชร” ทั้งนี้ เนื่องจากภายใต้กระบวนการสะสมทุนชุมชนที่แตกต่างกัน จะนำไปสู่การเป็นเงื่อนไขที่แสดงถึงระดับความพร้อมของชุมชนในการจัดการท่องเที่ยวเชิงนิเวศ นภาพกรณ์ หะวานนท์และคณะ (2546) ได้ให้ความหมายของ ทุนชุมชนว่า หมายถึง สิ่งที่คนในชุมชนหรือคนนอกชุมชนที่อยู่ในเครือข่ายความสัมพันธ์กับชุมชน สร้างสรรค์ขึ้นมาเพื่อการดำรงชีวิต และเป็นประโยชน์ต่อปัจเจกบุคคล ครอบครัว และเพื่อการดำรงอยู่ของชุมชน ทุนชุมชนจะได้รับการสร้างสรรค์ สืบสาน และสะสมกันต่อ ๆ มาจนกลายเป็นสิ่งแสดงออกถึงอัตลักษณ์หรือความเป็นชุมชน ส่วน ทุนทางสังคม หมายถึง ระบบความสัมพันธ์ที่คนในชุมชนหรือเครือข่ายชุมชนได้สร้างสรรค์ขึ้นมาเพื่อการดำรงชีวิตและการดำรงอยู่ของชุมชน ทุนทางสังคมถือเป็นทรัพยากรที่สำคัญและ

มีคุณค่ายิ่งสำหรับการดำรงชีวิตของบุคคลที่อยู่ในเครือข่ายความสัมพันธ์ในชุมชนต่างๆ จะมีทุนทางสังคม ซึ่งมีขนาดและแบบแผนความร่วมมือที่แตกต่างกันไปได้หลายรูปแบบ แต่โดยทั่วไปแล้วจะเป็นการสร้างเครือข่ายความสัมพันธ์เพื่อร่วมมือกันในด้านต่างๆ ที่จำเป็นในการดำรงชีวิต เช่น การช่วยเหลือแรงงานในการผลิต การสร้างที่อยู่อาศัย การจัดการผลผลิต การรักษาความมั่นคงปลอดภัยในชุมชน การช่วยเหลือกันเมื่อต้องเผชิญกับภาวะวิกฤติทางธรรมชาติ การช่วยเหลือกันเมื่อเจ็บป่วย

ทุนทางสังคมถือเป็นทรัพยากรที่สำคัญและมีคุณค่ายิ่งสำหรับการดำรงชีวิตของบุคคลในชุมชน สังคมที่มีคุณค่าความศรัทธา การแบ่งปัน การเห็นอกเห็นใจ ช่วยเหลือกันและกัน เป็นบรรทัดฐานมีแนวโน้มของความร่วมมือและเห็นอกเห็นใจกัน รวมไปถึงการสื่อสารและแลกเปลี่ยนข้อมูลระหว่างกันสูงมาก ซึ่งจะตรงข้ามกับสังคมที่ขาดความไว้วางใจกันและมีค่านิยมแบบตัวใครตัวมัน สังคมแบบแรกมีความปลอดภัยในชุมชนมาก มีความมั่นคงสูง มีความมุ่งหวังสร้างสังคมในทางก้าวหน้ามีส่วนร่วมทางการเมืองและยึดประโยชน์ส่วนรวมสูง ถึงขั้นมีความสามารถกดดันและควบคุมรัฐบาลได้ (Sawasdee Foundation, 2005:5) (ดั่งแผนภูมิที่ 3)



แผนภูมิที่ 3 แผนภูมิแสดงรูปแบบสัมพันธ์ภาพเชิงโครงสร้างของทุนสังคม
 ปรับจาก Sawasdee Foundation (2005:5)

การสะท้อนภาพการจัดการท่องเที่ยวเชิงนิเวศของชุมชนโดยรอบ “ถ้ำภูผาเพชร” ต้องให้ความสำคัญต่อการทำความเข้าใจกระบวนการสะสมทุนชุมชน ว่ามีผลอย่างไรต่อกระบวนการสะสมทุนชุมชน โดยทุนชุมชนตามความหมายดังกล่าวข้างต้นนี้ จำแนกออกเป็น 3 มิติ คือ **มิติแรก ทุนสังคม** หมายถึงระบบความสัมพันธ์ของคนในชุมชน กฎเกณฑ์ กติกาของอยู่ร่วมกัน ซึ่งเป็นการศึกษาถึงระบบความสัมพันธ์ของคนในชุมชน ในลักษณะที่ชุมชนมีผู้นำที่มีวิสัยทัศน์ เสียสละ และมีคุณธรรม สมาชิกในชุมชนมีความรู้สึกเป็นพวกเดียวกัน มีความรักและผูกพันกับชุมชน มีเครือข่ายขององค์กรทางสังคมนอกชุมชน และชุมชนมีกิจกรรม มีช่องทางที่ทำให้คนในชุมชนได้รับประสบการณ์และความรู้สมัยใหม่ **มิติที่สอง ทุนวัฒนธรรม** หมายถึง อุดมการณ์ ระบบความคิด ความเชื่อ และระบบความรู้ที่คนในชุมชนสร้างสรรค์และสืบสานในชุมชนจากคนรุ่นหนึ่งสู่คนอีกรุ่นหนึ่ง ซึ่งเป็นการทำความเข้าใจถึงระบบความคิด ความเชื่อ ระบบความรู้และประสบการณ์ที่หลากหลายที่สะสมอยู่ในชุมชน และเป็นการเชื่อมโยงภูมิปัญญาแหล่งความรู้ในชุมชนกับความรู้สมัยใหม่ รวมถึงการสร้างเสริม สะสมและสืบทอดจากคนรุ่นหนึ่งสู่คนอีกรุ่นหนึ่ง **มิติที่สาม ทุนเศรษฐกิจ** หมายถึง การผลิต การบริโภค การแลกเปลี่ยนผลผลิตและการจัดสรร โดยเป็นการทำความเข้าใจถึงระบบการผลิต การบริโภค การแลกเปลี่ยนและการจัดสรรในลักษณะของการทำความเข้าใจถึงการมีศักยภาพของชุมชนตามสภาพธรรมชาติ ลักษณะที่ตั้งและการติดต่อกับภายนอกชุมชน ความหลากหลายของกิจกรรม การผลิต คุณภาพของการผลิตและการบริโภค เครือข่ายการแลกเปลี่ยนของชุมชน ความสมดุลระหว่างการผลิตและการบริโภค เป็นการทำความเข้าใจถึงการที่ชุมชนหมู่บ้านมีความเพียงพอในตัวเอง โดยมีการผลิตเพื่อกิน เพื่อที่ใช้กระบวนการผลิตมีความสัมพันธ์กับสภาพแวดล้อมทางธรรมชาติและแหล่งอาหาร และชุมชนผลิตสิ่งที่ไม่อาจเก็บหาจากธรรมชาติได้ รวมทั้งนำสิ่งที่มีอยู่ตามธรรมชาติมาปรับเปลี่ยนให้สามารถบริโภคได้

การก่อรูปของ “ทุนชุมชน” เกิดจากการสั่งสมความรู้และประสบการณ์ของชุมชนหมู่บ้านที่มีต่อสิ่งต่างๆ โดยรอบ หรือเรียกอีกอย่างหนึ่งว่าเป็น “บริบททางกายภาพ สังคม วัฒนธรรม และการเมือง” เพื่อเป็นปัจจัยที่นำไปสู่การดำรงชีวิตของคนในชุมชนเอง โดยการก่อรูปทุนชุมชนนี้เมื่อเกิดขึ้นแล้วยังก่อให้เกิดการสะสมทุนอื่นๆ เกิดขึ้นตาม โดยทุนชุมชนอาจแบ่งออกเป็น 4 มิติ อันได้แก่ ทุนธรรมชาติ ทุนทางสังคมและวัฒนธรรม ทุนทางเศรษฐกิจ และทุนการเมือง ดังนี้ (นภาพรณ์ หะวานนท์และคณะ อ้างถึงใน อัจฉรา วงศ์วัฒนามงคล 2545: 22)

มิติแรก ทุนธรรมชาติ หมายถึง ลักษณะทางกายภาพของชุมชนที่แต่ละชุมชนมีลักษณะเฉพาะแตกต่างกัน ดังเช่น สภาพดิน สภาพน้ำ สภาพอากาศ ลักษณะที่ตั้ง ปริมาณน้ำฝน เส้นทางการคมนาคม เป็นต้น สิ่งต่าง ๆ เหล่านี้ล้วนแล้วแต่มีอิทธิพลและเป็นสิ่งสำคัญในการกำหนดวิถีการดำรงชีวิตของมนุษย์ ทั้งวิถีการผลิต การบริโภค และการติดต่อสัมพันธ์กับคนอื่น ๆ

มติที่สอง **ทุนทางสังคมและวัฒนธรรม** หมายถึงระบบความสัมพันธ์ของคนในชุมชน กฎเกณฑ์ กติกาของการอยู่ร่วมกัน รวมถึงการดูแลจัดสวัสดิการในเรื่องต่าง ๆ ให้กับคนในชุมชน รวมถึงอุดมการณ์ ระบบความคิดความเชื่อ และระบบความรู้ที่คนในชุมชนสร้างสรรค์สืบสานในชุมชนจากคนกลุ่มหนึ่งสู่คนอีกกลุ่มหนึ่ง

มติที่สาม **ทุนทางเศรษฐกิจ** หมายถึง ความสามารถในการผลิต การเพิ่มมูลค่าให้กับสิ่งต่าง ๆ ที่มีอยู่ ทรัพยากร รายได้ เครดิต เงินทุนหมุนเวียน นอกจากนี้ยังหมายรวมถึงการบริโภค การแลกเปลี่ยนผลผลิตและการจัดสรรผลได้จากการผลิต

มติที่สี่ **ทุนทางการเมือง** หมายถึงความสามารถในการจัดการกับความขัดแย้ง การสานผลประโยชน์และการอยู่ร่วมกันอย่างสันติ

โดยทุนชุมชนทั้ง 4 มิตินี้มิได้แยกออกจากกันอย่างชัดเจน แต่มีการก่อรูป มีการให้ความหมายและมีกระบวนการสะสมทุนแต่ละมิติที่มีความเชื่อมโยงกัน การแบ่งทุนชุมชนออกเป็นมิติต่างๆ ก็เพียงเพื่อช่วยให้มองเห็นมิติอันซับซ้อนของทุนที่มีความสำคัญต่อการดำรงชีวิตของชุมชน และเป็นเงื่อนไขอันนำไปสู่ระดับความพร้อมของชุมชนในการจัดการท่องเที่ยวเชิงนิเวศของ “ถ้ำภูผาเพชร”

ความสำคัญและความจำเป็นในการจัดการท่องเที่ยวเชิงนิเวศของ “ถ้ำภูผาเพชร”

การจัดการท่องเที่ยวเชิงนิเวศ เป็นการจัดการท่องเที่ยวที่ให้ความสำคัญต่อการรักษาทรัพยากรธรรมชาติและสิ่งแวดล้อม รวมถึงการให้ความสำคัญต่อการไม่ทำลายวัฒนธรรมและสังคมของชุมชนผู้เป็นเจ้าของพื้นที่ “ถ้ำภูผาเพชร” ตำบลปาล์มพัฒนา กิ่งอำเภอมะนัง จังหวัดสตูล เป็นสถานที่ท่องเที่ยวใหม่ที่เพิ่งถูกค้นพบและกำลังได้รับการพัฒนาให้เป็นสถานที่ท่องเที่ยวที่สำคัญของจังหวัดสตูลและของประเทศ ดังนั้น เพื่อให้การจัดการและการพัฒนาการท่องเที่ยวเชิงนิเวศของ “ถ้ำภูผาเพชร” เป็นการพัฒนายั่งยืนและสามารถคงไว้ซึ่งลักษณะทางกายภาพ สิ่งแวดล้อม สังคมและวัฒนธรรมของชุมชนได้ การจัดการและการพัฒนาการท่องเที่ยวที่เกิดขึ้นจำเป็นต้องสร้างความพร้อมและแนวทางการจัดการท่องเที่ยวเชิงนิเวศให้กับ “ถ้ำภูผาเพชร”

ที่มา ลักษณะทางกายภาพ และคุณค่าของ “ถ้ำภูผาเพชร”

“ถ้ำภูผาเพชร” ถูกค้นพบโดยพระครูดงศรีรูปหนึ่งชื่อ “หลวงเพลง” ที่ได้เข้าไปเพื่อปฏิบัติธรรมหาความวิเวก และชาวบ้านกลุ่มหนึ่งภายใต้การนำของ นายศักดิ์ชัย บุญคง ซึ่งเป็นราษฎรในพื้นที่บ้านควนดินดำ ได้จัดสร้างกุฏิบริเวณปากถ้ำให้เป็นที่พักอาศัย หลังจากที่ “หลวงเพลง” ครูดงศรีไปที่อื่น ต่อมาได้มี “หลวงรวม” เข้ามาปฏิบัติธรรมสืบต่อ จนกระทั่งวันที่ 28 เมษายน 2541 ชาวบ้านได้มีการสำรวจถ้ำภูผาเพชรอย่างจริงจัง เพื่อพัฒนาเป็นแหล่งท่องเที่ยวของจังหวัด โดยเริ่มต้นจากสำนักงานโบราณคดีและพิพิธภัณฑสถานแห่งชาติที่ 10 สงขลา ร่วมกับบุคคลต่างๆ ที่เกี่ยวข้อง ทำการสำรวจและสรุปโดยสันนิษฐานว่า “ถ้ำภูผาเพชร” เป็นแหล่งที่มนุษย์สมัยก่อนประวัติศาสตร์ใช้เป็นสถานที่ประกอบพิธีกรรมฝังศพ จากเอกสารสันนิษฐานว่า ถ้ำแห่งนี้ถูกค้นพบโดยมนุษย์อย่างน้อยเมื่อประมาณ 3,000 ปีล่วงมาแล้ว เนื่องจากปรากฏร่องรอยของมนุษย์ยุคก่อนประวัติศาสตร์เข้ามาใช้ประโยชน์ หลักฐานที่บ่งชี้ชัดก็คือ การพบกระดูกของมนุษย์ยุคดังกล่าว ซึ่งเป็นส่วนของกะโหลกศีรษะที่แตกเป็นชิ้นๆ และกระดูกกระยาง (Long bone) และภาชนะเครื่องปั้นดินเผาหลายชิ้นยกทาบ จำนวน 4 ใบ สภาพไม่สมบูรณ์ ลักษณะของภาชนะดินเผาที่พบดังกล่าว ประเภทแรกเป็นภาชนะดินเผาหม้อก้นกลม จำนวน 2 ใบ (ดังภาพที่ 1)



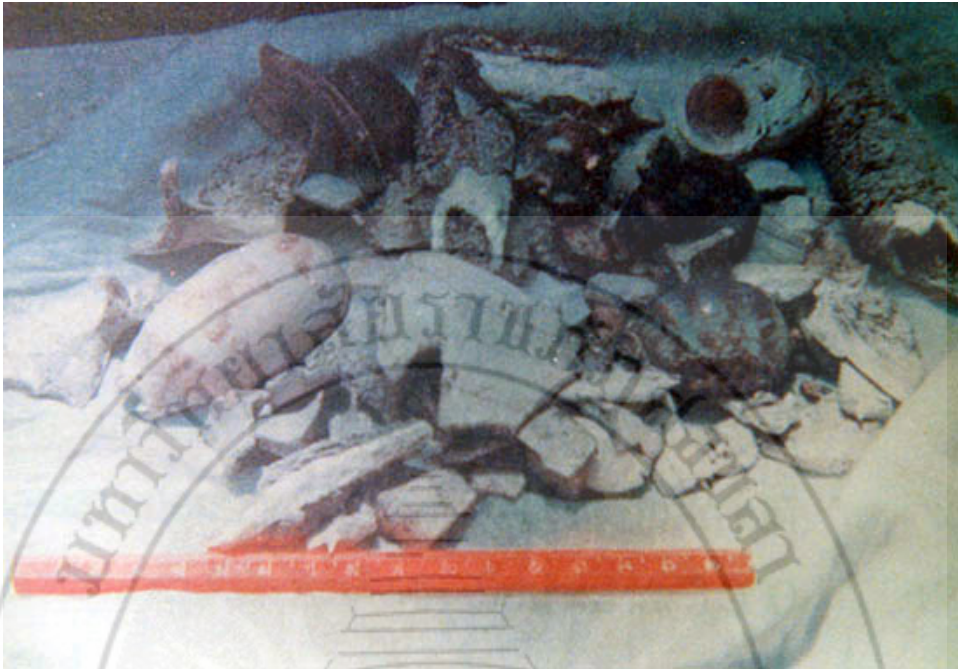
ภาพที่ 1 ภาชนะดินเผาก้นกลม อายุประมาณ 3,000 ปี พบในส่วนลึกสุดของถ้ำภูผาเพชร (ที่มา:เอื้อเฟื้อภาพโดยองค์การบริหารส่วนตำบลป่าล้มพัฒนา พ.ศ. 2546)

ประเภทที่สอง เป็นภาชนะที่มีส่วนฐานเป็นทรงกระบอก มีส่วนปากผายออก จำนวน 2 ใบ และภาชนะทั้งหมดขณะนี้อยู่ในความครอบครองของราษฎร ที่อยู่ในครอบครองขององค์การบริหารส่วนตำบลปาล์มพัฒนา มีจำนวน 3 ชิ้น (ดังภาพที่ 2)



ภาพที่ 2 ภาชนะดินเผาหลายเชือกทาบ อายุประมาณ 3,000 ปี พบในส่วนลึกสุดของถ้ำภูผาเพชร (ที่มา: เอื้อเฟื้อภาพโดย องค์การบริหารส่วนตำบลปาล์มพัฒนา พ.ศ. 2546)

อย่างไรก็ตาม ภาชนะเครื่องปั้นดินเผาที่ค้นพบยังมีอีกจำนวนหนึ่ง แต่ไม่ทราบว่าจะอยู่ในความครอบครองของผู้ใดอีก ภาชนะดินเผาที่พบมีเนื้อดินค่อนข้างหยาบ มีเม็ดกรวด และทรายปนอยู่ค่อนข้างมาก นอกจากนั้นยังพบกระดูกสัตว์ เช่น เต่าและเปลือกหอยบรรจุในภาชนะดินเผา เพื่อใช้เป็นสิ่งของมีค่าสำหรับอุทิศถวายให้กับผู้ตายตามความเชื่อของสังคมสมัยก่อนประวัติศาสตร์โดยทั่วไป ดังปรากฏในภาพที่ 3 ซึ่งเป็นภาพที่แสดงหลักฐานเกี่ยวกับวิถีชีวิตของมนุษย์ในยุคก่อนประวัติศาสตร์ ที่อาศัยในส่วนลึกตอนกลางของคาบสมุทรภาคใต้ที่มีการติดต่อกับชุมชนชายทะเล



ภาพที่ 3 เปลือกหอย กระดุกสัตว์ กระดองเต่า ที่พบในถ้ำภูผาเพชร
(ที่มา: เอื้อเฟื้อภาพโดย องค์การบริหารส่วนตำบลป่าหล่มพัฒนา พ.ศ. 2546)

ต่อมา ได้มีการเคลื่อนย้ายวัตถุและเศษกระดูกดังกล่าวไปเก็บไว้ ณ องค์การบริหารส่วนตำบลป่าหล่มพัฒนา กิ่งอำเภอมะนัง ก่อนหน้าที่จะมีคณะนักโบราณคดีเดินทางเข้าไปสำรวจ นับว่าเพื่อป้องกันมิให้ผู้หนึ่งผู้ใดหยิบฉวยไปเป็นสมบัติส่วนตัวอีก กล่าวได้ว่าการกระทำดังกล่าวของผู้ที่เกี่ยวข้องทั้งหมด เพื่อเป็นการอนุรักษ์โบราณวัตถุไว้โดยมิให้ตกเป็นสมบัติส่วนตัวของประชาชน

จากลักษณะเด่นของห้องและคูหาต่างๆ ที่มีความแตกต่างกันภายในถ้ำนั้น ตลอดจนมีหินงอกหินย้อยที่ส่องประกายแวววามเหมือนเกล็ดแก้วและระอองน้ำยามต้องแสงไฟ มีหินในรูปแบบทั้งที่เกาะตัวผนึกกันเป็นก้อนบ้าง เป็นแผ่นบ้าง ในรูปลักษณะแตกต่างกัน บางก้อนสูงถึง 10 -20 เมตร บางก้อนเรียงเป็นแผ่นยาวหลายสิบเมตร บางก้อนมองเป็นรูปกลีบกุหลาบใหญ่ซ้อนกันหลายสิบชั้นขนาดห้าคนโอบ นอกจากนี้ยังมีถ้ำธารใหญ่ไหลลอดใต้ถ้ำ ชาวบ้านจึงขนานนามว่า “ถ้ำภูผาเพชร” และ “ถ้ำคางคกลอด” แต่ในที่สุดชื่อ “ภูผาเพชร” ได้รับการยอมรับกันอย่างแพร่หลายและในปัจจุบัน “ถ้ำภูผาเพชร” กำลังถูกพัฒนาให้เป็นแหล่งท่องเที่ยวที่มีความสำคัญทั้งของจังหวัดสตูลและประเทศไทย



ภาพที่ 4 “ม่านหิน” ประติมากรรมธรรมชาติเป็นจุดเด่น (Highlight) แห่งหนึ่งในถ้ำภูผาเพชร (ถ่ายภาพโดย นายเฉลิมเกียรติ ชุนทองเพชร วันที่ 22 กรกฎาคม 2546)

แนวทางการพัฒนา “ถ้ำภูผาเพชร” ดังที่กล่าวมาแล้ว จากการสำรวจอย่างเป็นทางการเมื่อปี พ.ศ. 2541 โดยสำนักงานโบราณคดีและพิพิธภัณฑสถานแห่งชาติที่ 10 สงขลา ร่วมกับบุคคลต่างๆ ที่เกี่ยวข้อง เพื่อพัฒนาให้เป็นแหล่งท่องเที่ยว ทำให้ชื่อเสียงของ “ถ้ำภูผาเพชร” ปรากฏสู่สังคมในลักษณะปากต่อปากต่อกันไป เป็นผลให้มีคณะผู้สื่อข่าวโทรทัศน์หลายบริษัทถ่ายทำเป็นสารคดี และในวันที่ 22 เมษายน 2542 คุณหญิงแจ่มใส ศิลปอาชา และคณะ พร้อมทั้งสื่อมวลชนสาขาต่างๆ ได้มาเยี่ยมชม “ถ้ำภูผาเพชร” ในวันนั้นราษฎรได้มอบปิ่นจำนวนกว่า 100 กระบอก เพื่อเป็นการแสดงตนสำหรับการลด ละ เลิก การล่าสัตว์ หลังจากทีสถานีโทรทัศน์ช่องต่างๆ ถ่ายทอดข้อมูลและเรื่องราวของถ้ำภูผาเพชรออกสู่สายตามหาชน ก็มีนักท่องเที่ยวทั้งชาวไทยและชาวต่างประเทศสนใจเข้าชมมากขึ้น

นับจากวันนั้นเป็นต้นมากิจกรรมการท่องเที่ยวก็เกิดขึ้น ทำให้ส่วนราชการต่าง ๆ โดยเฉพาะองค์การบริหารส่วนตำบลป่าล้มพัฒนา ที่ว่าการกิ่งอำเภอมะนัง และประชาชนในท้องถิ่น ร่วมกันคิดที่จะพัฒนาบริเวณแหล่งท่องเที่ยวแห่งนี้ โดยเริ่มจากการของบประมาณเพื่อปรับปรุงภูมิทัศน์บริเวณถ้ำ จากเงินงบประมาณเหลือจ่ายจากโครงการท่องเที่ยวทั่วไทยและท่องเที่ยวเชิงเกษตร ตามมาตรการเสริมการพัฒนาชนบทและชุมชน จำนวน 2,965,000 บาท เพื่อก่อสร้างศาลาเอนกประสงค์ หอน้ำห้องส้วม ศาลา 6 เหลี่ยม ศาลาพักผ่อน ปรับปรุงบันได ป้ายแนะนำสถานที่และบริเวณหน้าถ้ำ ต่อมามีการก่อสร้างถนนลาดยาง โดยสำนักงานโยธาธิการจังหวัดสตูล ดำเนินการก่อสร้างต่อจากถนนเดิมไปจนถึงบริเวณหน้าถ้ำเพื่ออำนวยความสะดวกให้เดินทางไปยัง “ถ้ำภูผาเพชร” ได้ทุกฤดูกาล

นอกจากนี้ “ถ้ำภูผาเพชร” ยังมีคุณค่าและความสำคัญควรแก่การอนุรักษ์ คือ *ประการแรก คุณค่าและความสำคัญทางธรณีวิทยา* บริเวณ “ถ้ำภูผาเพชร” และพื้นที่โดยรอบเป็นทั้งแหล่งมรดกทางธรรมชาติ กล่าวคือ “ถ้ำภูผาเพชร” เป็นปรากฏการณ์ธรรมชาติอย่างหนึ่ง เกิดจากการกระทำของน้ำใต้ดินและน้ำฝนที่กระทำต่อภูมิประเทศหินปูน (Kart topography) ทำให้เกิดเป็นถ้ำ หินงอกจากพื้นถ้ำ หินย้อยจากเพดานถ้ำ เสาหินและหลุมยุบ ซึ่งมีความสวยงามและมีคุณค่าทางธรณีวิทยา เนื่องจากสภาพภูมิประเทศเหล่านี้มีระยะเวลาก่อกำเนิดยาวนาน

ประการที่สอง คุณค่าและความสำคัญทางนิเวศวิทยา พื้นที่โดยรอบของ “ถ้ำภูผาเพชร” อุดมสมบูรณ์ไปด้วยป่าดิบชื้น มีพันธุ์ไม้ที่สำคัญๆ ได้แก่ ไม้ตระกูลยาง หลุมพอ ตะเคียนต่างๆ ไผ่เขียว ขานาง ฯลฯ เป็นแหล่งต้นน้ำที่ไหลตลอดปีของคลองตะงู ซึ่งอยู่ทางตอนใต้ของเขตรักษาพันธุ์สัตว์ป่าเขาบรรทัด บริเวณโดยรอบเป็นสวนยางพารา สวนผลไม้ ในด้านสัตว์ป่ามีทั้ง สัตว์ปีก สัตว์ครึ่งบกครึ่งน้ำ และสัตว์เลี้ยงลูกด้วยนม เช่น กวาง เสือ สมเสร็จ นกเงือก นกกางเขน นกหัว เป็นต้น

ประการที่สาม คุณค่าและความสำคัญทางประวัติศาสตร์ อย่างน้อยที่สุดอาจกล่าวได้ว่า “ถ้ำภูผาเพชร” ถูกค้นพบโดยมนุษย์ประมาณ 3,000 ปีล่วงมาแล้ว เนื่องจากปรากฏร่องรอยของมนุษย์ยุคก่อนประวัติศาสตร์เข้ามาใช้ประโยชน์ หลักฐานที่บ่งชี้ชัดมีจำนวน 3 รายการ คือ

รายการแรก การพบกระดูกของมนุษย์ยุคดังกล่าวซึ่งเป็นส่วนของกะโหลกศีรษะที่แตกเป็นชิ้นๆ และกระดูกกระชง

รายการที่สอง ภาชนะเครื่องปั้นดินเผาที่สร้างโดยภูมิปัญญาของคนในยุคนั้น

รายการสุดท้าย เศษอาหารจำพวกกระดูกสัตว์ เช่น เต่า และเปลือกหอย ซึ่งบรรจุในภาชนะดินเผา เพื่อใช้เป็นที่ฝังศพหรือเก็บอัฐิถวายให้กับผู้ตายตามความเชื่อของสังคมสมัยก่อนประวัติศาสตร์โดยทั่วไป

ประการที่สี่ คุณค่าและความสำคัญทางนันทนาการ บริเวณรอบนอกและภายใน “ถ้ำภูผาเพชร” ยังคงมีความสมบูรณ์ทางธรรมชาติมาก กล่าวคือ เป็นถ้ำหินปูนขนาดใหญ่ มีพื้นที่มากกว่า 20 คูหา แต่ละคูหามีรูปร่างแตกต่างกัน ซึ่งเกิดจากประติมากรรมที่ธรรมชาติสร้างขึ้นเป็นหินงอก หินย้อยที่มีรูปร่างสวยงามแก่ผู้พบเห็น เมื่อรวมจำนวนคูหาทั้งสิ้นเป็นเนื้อที่ประมาณ 50 ไร่

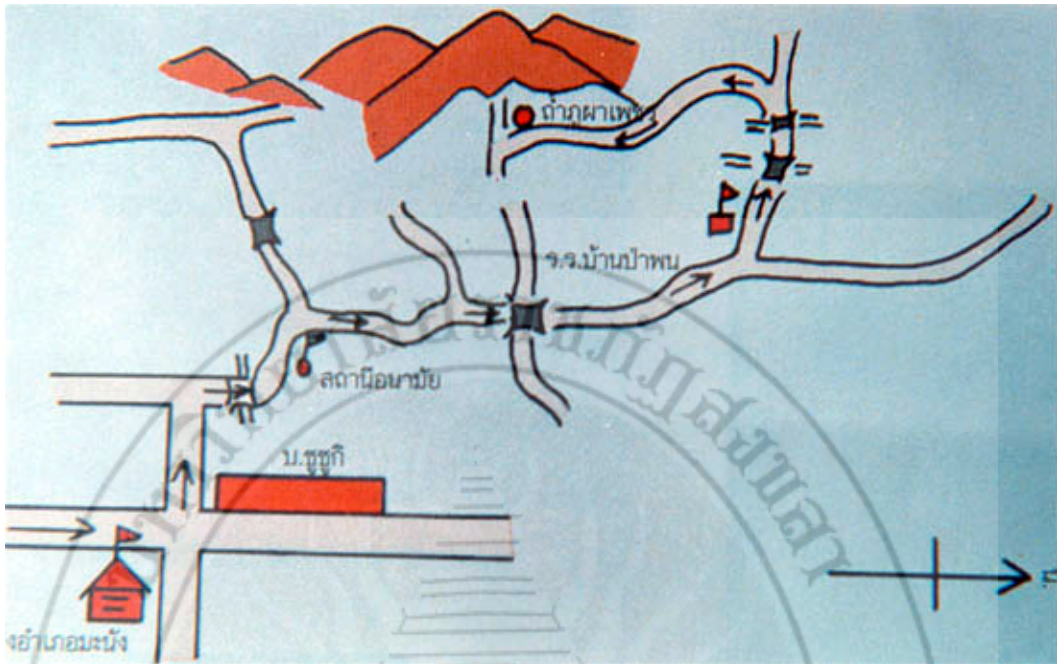


ภาพที่ 5 ปากถ้ำภูผาเพชรเหนือแนวถนนบริเวณผานินสีจาง ๆ เมื่อมองจากถนนก่อนถึงถ้ำ
(ถ่ายภาพโดย นายเฉลิมเกียรติ ชุนทองเพชร วันที่ 22 กรกฎาคม 2546)

ที่ตั้งและลักษณะการก่อตัวของ “ถ้ำภูผาเพชร”

“ถ้ำภูผาเพชร” เรียกว่าถ้ำยาวบ้าง เรียกถ้ำเพชรบ้าง ตั้งอยู่ทางตอนใต้ของเทือกเขาบรรทัด หมู่ที่ 9 ตำบลปาล์มพัฒนา กิ่งอำเภอมะนัง จังหวัดสตูล เป็นถ้ำในพื้นที่ความรับผิดชอบของกรมอุทยานแห่งชาติสัตว์ป่าและพันธุ์พืช กระทรวงทรัพยากรธรรมชาติและสิ่งแวดล้อม ภายใต้การกำกับดูแลของเขตรักษาพันธุ์สัตว์ป่าเขาบรรทัด จังหวัดพัทลุง

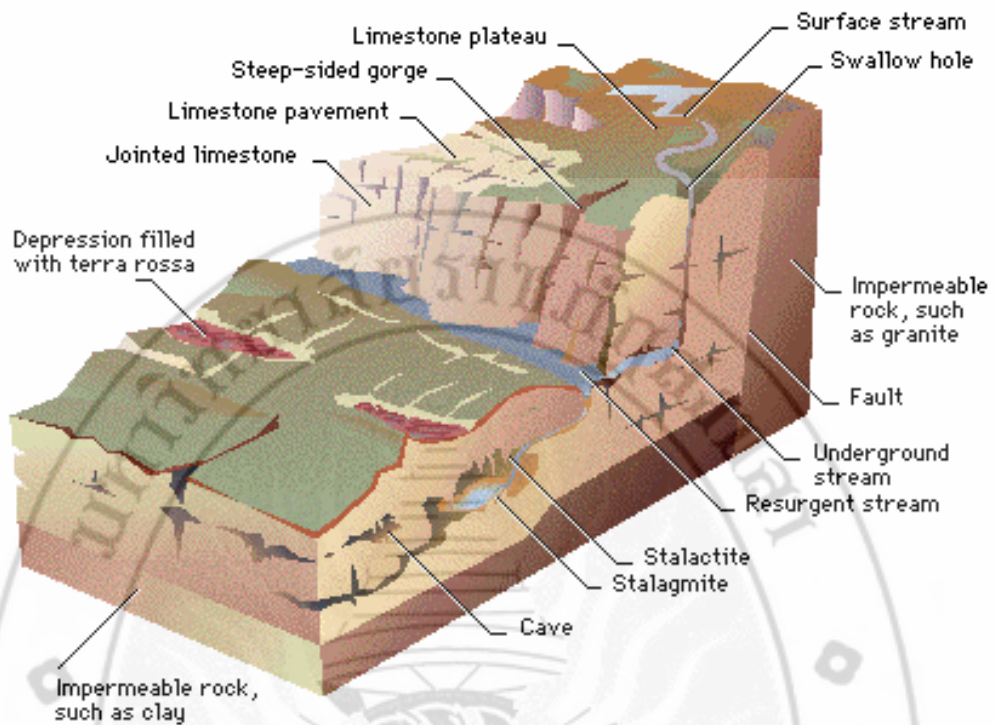
สภาพภูมิประเทศของเทือกเขาบรรทัดเป็นเทือกเขาสูงสลับซับซ้อน ที่วางตัวในแนวเหนือใต้เป็นแนวยาว เป็นแนวเขตแบ่งระหว่างภาคใต้ฝั่งตะวันออกและภาคใต้ฝั่งตะวันตก ปกคลุมด้วยผืนป่าใหญ่มีเนื้อที่ประมาณ 791,871 ไร่ ครอบคลุมพื้นที่ถึง 4 จังหวัด ได้แก่ จังหวัดพัทลุง จังหวัดตรัง จังหวัดสตูลและจังหวัดสงขลา (แผนผังประชาสัมพันธเขตรักษาพันธุ์สัตว์ป่าเขาบรรทัด จังหวัดพัทลุง ม.ป.ป.) สำหรับ “ถ้ำภูผาเพชร” เป็นถ้ำซึ่งตั้งอยู่ในท้องที่บ้านควนดินคำ หมู่ที่ 9 ตำบลปาล์มพัฒนา กิ่งอำเภอมะนัง จังหวัดสตูล



ภาพที่ 6 แผนที่เส้นทางจากที่ว่าการกิ่งอำเภอมะนังไปถ้ำภูผาเพชร

(ที่มา: http://kanchanapisek.or.th/oncc-cgi/pic_item.cgi?no=9494-Accessed 22 July 2004)

“ถ้ำภูผาเพชร” เป็นถ้ำหินปูนขนาดใหญ่ มีพื้นที่มากกว่า 20 คูหา เมื่อรวมจำนวนคูหาทั้งสิ้นเป็นเนื้อที่ประมาณ 50 ไร่ พื้นที่บริเวณนี้เป็นบริเวณที่น้ำฝนและน้ำท่าชะล้างละลายออกไปกลายเป็นบริเวณที่มีลักษณะตะปุ่มตะป่ำ ยอดเขาแต่ละแห่งในบริเวณนี้มีความสูงไม่มากนักเนื่องจากภูมิประเทศเป็นเทือกเขาหินปูน ความสูงของยอดเขาเฉลี่ยประมาณ 300 – 600 เมตรจากระดับน้ำทะเลปานกลาง และพบว่าบริเวณดังกล่าวมีสภาพที่เต็มไปด้วยหลุมยุบ ถ้ำ และทางน้ำใต้ดินที่น้ำได้ละลายเอาเนื้อหินปูนหายไปจนกลายเป็นโพรงใหญ่บ้าง เล็กบ้าง กระจุกตัวอยู่ทางตอนใต้ของเทือกเขาบรรทัด โดยมีจำนวนทั้งสิ้น 45 แห่ง (สำนักวิจัยและพัฒนา มหาวิทยาลัยสงขลานครินทร์, 2542: บทที่ 3 หน้า 34) ซึ่งอยู่ในแนวเดียวกับเทือกเขาตอนกลางในคาบสมุทรภาคใต้ของประเทศไทย กล่าวคือ เกิดจากการยกตัวของเทือกเขานครศรีธรรมราชทางด้านตะวันตก ในทางธรณีวิทยาจัดได้ว่าบริเวณนี้เป็นหินในช่วงของยุคคาร์บอนิเฟอรัส (Carboniferous) จนถึงยุคเพอร์เมียน (Permian) มีอายุระหว่าง 330-240 ล้านปี (ประมาณ เทพสังเคราะห์, 2541: 130-131) การก่อตัวของถ้ำภูผาเพชร จึงไม่แตกต่างจากถ้ำหินปูนอื่นๆ ทั่วไป (ดังปรากฏในภาพที่ 7)



ภาพที่ 7 ภาพแสดงการก่อตัวของถ้ำในเทือกเขาหินปูน

(ที่มา: “Limestone Features.” **Microsoft Encarta Encyclopedia 2001 CD-ROM**. c 1993-2000 Microsoft Corporation.)

จากภาพแสดงให้เห็นว่า พื้นที่ที่เป็นหินปูนมีโอกาสที่จะเกิดถ้ำหินปูนได้มาก ถ้ำลักษณะนี้เรียกอีกอย่างว่า “ถ้ำที่เกิดจากการละลายตัวของหินปูน” (Solution caves) ซึ่งเป็นกระบวนการทางเคมี กล่าวคือ การก่อตัวของถ้ำเกิดจากหินปูนที่ละลายมาเป็นเวลานาน เป็นปรากฏการณ์ที่เกิดขึ้นจากน้ำที่ค่อย ๆ ไหลซึมผ่านชั้นดินและซึมซับก๊าซคาร์บอนไดออกไซด์ลงมา น้ำและคาร์บอนไดออกไซด์จะทำปฏิกิริยาทางเคมีกลายเป็นกรดคาร์บอนิก (Carbonic acid) ซึ่งเป็นกรดชนิดอ่อน กรดคาร์บอนิกจะค่อย ๆ ละลายหินปูนอย่างช้า ๆ สารประกอบแคลเซียมคาร์บอเนต ซึ่งเป็นแร่ธาตุที่สำคัญในหินปูนก็จะถูกชะล้างออกมาไหลซึมไปตามผนังถ้ำ หรือถูกทำให้ตกตะกอนใหม่อีกครั้งเรียกว่า “หินย้อย” (stalactites) หรือ “หินงอก” (stalagmites) ซึ่งเป็นลักษณะการก่อตัวของถ้ำหินปูนโดยทั่วไป

การก่อตั้งของ “ถ้าภูผาเพชร” ใช้เวลาหลายร้อยล้านปี โดยที่ธรรมชาติได้รังสรรค์จนเป็นประติมากรรมที่ใหญ่โตเป็นอันดับที่เจ็ดของโลก (ผู้ว่าราชการจังหวัดสตูล) และมีความสวยงามและไม่แพ้ถ้าอื่นใด จนเป็นที่แพร่หลายปรากฏทางสื่อหลากหลายรูปแบบ เช่น หนังสือพิมพ์ สารคดีทางโทรทัศน์ สื่อทันสมัยอย่างอินเทอร์เน็ต และแผ่นบันทึกข้อมูลหรือที่เรียกว่า “ซีดีรอม” (CD-ROM = Compact Disc Read Only Memory) ทำให้กลายเป็นสิ่งจูงใจให้ผู้คนจำนวนมากเดินทางมาเยี่ยมชมเยือนจนเกิดเป็นธุรกิจการท่องเที่ยว ซึ่งแน่นอนว่าปริมาณของนักท่องเที่ยวขอมส่งผลกระทบต่อสภาพนิเวศอย่างหลีกเลี่ยงไม่ได้ จึงจำเป็นต้องหาวิธีการควบคุมและจัดระบบ เพื่อมิให้ “ถ้าภูผาเพชร” ประสบชะตากรรมเช่นเดียวกับถ้าอื่น ๆ ที่กลายเป็นถ้าหมดสภาพจนไม่สามารถเป็นแหล่งท่องเที่ยวที่ดึงดูดใจของผู้คนอีกต่อไป การจัดการท่องเที่ยว “ถ้าภูผาเพชร” จึงต้องให้ความสำคัญต่อมิติของการท่องเที่ยวเชิงนิเวศ เพื่อที่จะทำให้ “ถ้าภูผาเพชร” ซึ่งเป็นแหล่งทรัพยากรธรรมชาติที่มีความสำคัญในเชิงการท่องเที่ยวไม่ถูกทำลายได้ง่าย ดังนั้น ความสำคัญของการวิจัยนี้ก็คือการศึกษาศักยภาพการจัดการท่องเที่ยวเชิงนิเวศของ “ถ้าภูผาเพชร”

ศักยภาพการจัดการท่องเที่ยวเชิงนิเวศของ “ถ้าภูผาเพชร”

“ถ้าภูผาเพชร” เป็นทรัพยากรธรรมชาติที่มีลักษณะเด่นเป็นเอกลักษณ์ที่ธรรมชาติใช้เวลาหลายร้อยล้านปีสร้างขึ้นเป็นรูปร่างและขนาดต่างๆ มีคุณค่าและมีความสำคัญต่อชุมชนและนักท่องเที่ยว สามารถส่งเสริมให้เป็นแหล่งท่องเที่ยวเชิงนิเวศ ด้วยการมีส่วนร่วมจากผู้เกี่ยวข้องทุกฝ่ายที่จะต้องร่วมกันศึกษาค้นหา “ศักยภาพ” ของชุมชนซึ่งเป็นแหล่งที่ตั้งถ้าภูผาเพชร ผ่านกระบวนการเรียนรู้ร่วมกัน ภายใต้การจัดการที่ถูกต้องเหมาะสมอย่างมีส่วนร่วมของชุมชนท้องถิ่น มุ่งให้เกิดจิตสำนึกต่อการรักษาระบบนิเวศทางธรรมชาติ และวัฒนธรรมอันดีงามของชุมชนบนพื้นฐานแห่งระบบนิเวศ ในบริบทของโครงสร้างและการเปลี่ยนแปลงทางเศรษฐกิจ การเมืองและสภาพแวดล้อมธรรมชาติ ในมิติต่างๆ ของศักยภาพการจัดการท่องเที่ยวเชิงนิเวศ ซึ่งจำแนกเป็นศักยภาพด้านต่างๆ คือ

ศักยภาพด้านกายภาพ เป็นการมองการท่องเที่ยวเชิงนิเวศเกี่ยวกับข้อมูลพื้นฐานทั่วไปในเชิงภูมิศาสตร์อย่างมีความรู้ความเข้าใจ และตระหนักถึงคุณค่าและความหมายของระบบนิเวศที่มีผลดีต่อชุมชนและสังคมโดยรวม ตลอดจนลักษณะทางกายภาพของทรัพยากรธรรมชาติที่สามารถรองรับการท่องเที่ยวในระดับที่ไม่ก่อให้เกิดการเปลี่ยนแปลงทางกายภาพ หรือความขาดแคลนหรือการสร้างมลภาวะให้กับทรัพยากรธรรมชาติ และก่อให้เกิดจิตสำนึกต่อการอนุรักษ์ธรรมชาติแวดล้อมบนฐานของระบบนิเวศนั้น

ศักยภาพด้านเศรษฐกิจ เป็นการมองการท่องเที่ยวเชิงนิเวศในระบบเศรษฐกิจที่พึ่งตนเองได้ และเป็นฐานที่พร้อมต่อการพัฒนา การกระจายงานกระจายรายได้สู่ชุมชนก่อให้เกิดเครือข่ายความร่วมมือในทุกด้าน

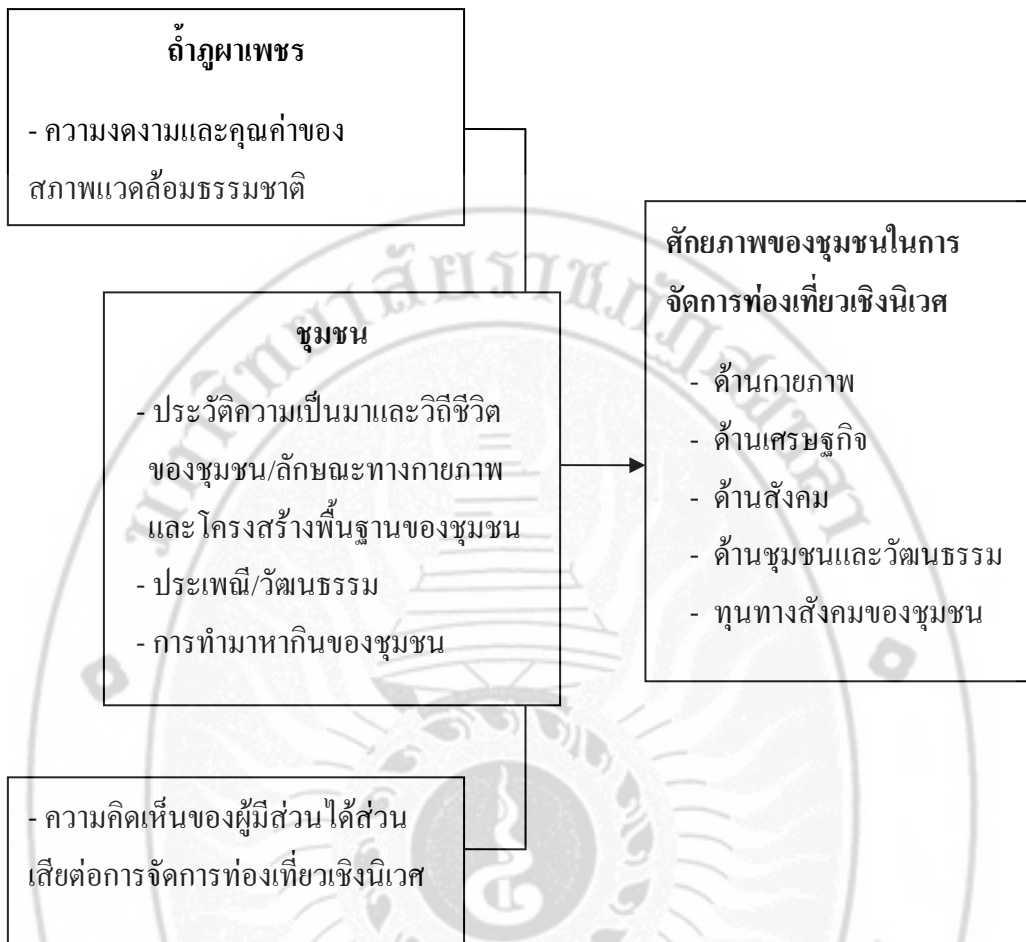
ศักยภาพด้านสังคม เป็นการมองการท่องเที่ยวเชิงนิเวศที่ส่งเสริมและพัฒนาให้เป็นสังคมแห่งการเรียนรู้และเกื้อกูลเพื่อการอยู่ร่วมกันได้อย่างมีความสุข

ศักยภาพด้านชุมชนและวัฒนธรรม เป็นการมองการท่องเที่ยวเชิงนิเวศที่ส่งเสริมเอกลักษณ์และอัตลักษณ์ชุมชนอันดีงาม และมีจิตสำนึกต่อการอนุรักษ์วัฒนธรรมของชุมชน

ดังนั้น จากที่กล่าวมาข้างต้นจะเห็นได้ว่า ในการจัดการท่องเที่ยวเชิงนิเวศนั้น จำเป็นจะต้องมีข้อมูลที่เป็นศักยภาพด้านต่างๆ คือ ด้านกายภาพ เศรษฐกิจ สังคม ชุมชนและวัฒนธรรมที่ปรากฏในพื้นที่นั้น สามารถนำไปสู่กระบวนการให้ความหมายและการศึกษา ตลอดจนการพัฒนาที่มีผลต่อความสำคัญของการจัดการท่องเที่ยวเชิงนิเวศของชุมชนท้องถิ่นต่อไป

กรอบแนวคิดการวิจัย

การวิจัยนี้เป็นการศึกษาศักยภาพของชุมชนในการจัดการท่องเที่ยวเชิงนิเวศของ “ถ้ำภูผาเพชร” โดยเป็นการศึกษาศักยภาพทางด้านกายภาพ เศรษฐกิจ สังคม วัฒนธรรมและชุมชนท้องถิ่น รวมถึงทุนทางสังคมต่างๆ ของชุมชนท้องถิ่น เพื่อนำมาใช้เป็นฐานคิดในการกำหนดแนวทางการจัดการท่องเที่ยวเชิงนิเวศ ซึ่งสามารถนำศักยภาพที่ศึกษาไปพัฒนาในเชิงการสร้างแนวทางและการเตรียมความพร้อมของกลุ่มบุคคลที่มีส่วนเกี่ยวข้อง และมีส่วนได้ส่วนเสียทุกฝ่ายของ “ถ้ำภูผาเพชร” ในเชิงการบริหารจัดการ เพื่อพัฒนาให้ “ถ้ำภูผาเพชร” เป็นสถานที่ท่องเที่ยวเชิงนิเวศที่ก่อให้เกิดความยั่งยืนในชุมชนท้องถิ่น (ดังรายละเอียดผังความคิดแผนภูมิที่ 4)



แผนภูมิที่ 4 แผนภูมิการจัดการท่องเที่ยวเชิงนิเวศเพื่อความยั่งยืนของ “ถ้าภูผาเพชร”