

## บทที่ 4

### บริบทชุมชนตำบลป่าลุ่มพัฒนา

การวิจัยนี้ ให้ความสำคัญต่อการศึกษาศักยภาพของชุมชนในการจัดการท่องเที่ยวเชิงนิเวศของ “ถ้ำภูผาเพชร” ตำบลป่าลุ่มพัฒนา กิ่งอำเภอมะนัง จังหวัดสตูล อันเป็นสถานที่ท่องเที่ยวที่มีความสำคัญและมีลักษณะเด่นทางด้านธรณีวิทยา เพื่อนำไปสู่การสร้างแนวทางการพัฒนาพร้อมในการจัดการท่องเที่ยวเชิงนิเวศของชุมชนท้องถิ่น โดยใช้วิธีวิจัยเชิงคุณภาพ เก็บข้อมูลด้วยการสัมภาษณ์เชิงลึกจากผู้ให้ข้อมูลหลัก ซึ่งเป็นผู้ที่อยู่ในบริบทที่มีการเปลี่ยนแปลงและเกี่ยวข้องกับการจัดการท่องเที่ยวเชิงนิเวศของ “ถ้ำภูผาเพชร” ใช้การวิเคราะห์ข้อมูลเชิงคุณภาพด้วยการวิเคราะห์ตีความตามแนวคิด ความหมายของการท่องเที่ยวเชิงนิเวศ การเปลี่ยนแปลงทางกายภาพ สังคมวัฒนธรรมและชุมชนท้องถิ่นที่เป็นบริบททุนทางสังคมของชุมชน โดยรอบ “ถ้ำภูผาเพชร”

#### การเกิดขึ้นของ “นิคมสร้างตนเองพัฒนาภาคใต้” และตำบลป่าลุ่มพัฒนา

การสืบค้นประวัติชุมชนของตำบลป่าลุ่มพัฒนานั้น ผู้วิจัยศึกษาการสัมภาษณ์เชิงลึกจากผู้ให้ข้อมูลหลัก (key informants) ประกอบด้วยผู้นำชุมชน ชาวบ้านในพื้นที่และผู้เกี่ยวข้อง เป็นการเน้นความเปลี่ยนแปลงจากอดีตสู่ปัจจุบัน ซึ่งเดิมตำบลป่าลุ่มพัฒนาเป็นท้องที่หนึ่งของอำเภอควนกาหลง จังหวัดสตูล ที่อยู่ห่างจากที่ว่าการอำเภอควนกาหลงประมาณ 35 กิโลเมตร เป็นท้องที่ทุรกันดาร การคมนาคมไม่สะดวก ชาวบ้านมีความยากลำบากในการติดต่อราชการ อำเภอควนกาหลงจึงเสนอขอตั้งกิ่งอำเภอมะนังไปยังกระทรวงมหาดไทย โดยขอแยกตำบลนิคมพัฒนา และตำบลป่าลุ่มพัฒนาเป็นท้องที่ใหม่ กระทรวงมหาดไทยจึงได้ประกาศแบ่งเขตการปกครองท้องที่อำเภอควนกาหลง ตั้งเป็นกิ่งอำเภอมะนัง มีผลตั้งแต่วันที่ 15 กรกฎาคม 2539 เป็นต้นมา (จุลสารที่ระลึกเปิดที่ว่าการกิ่งอำเภอมะนัง. 2543: 1) ดังนั้น กิ่งอำเภอมะนังจึงแยกเขตการปกครองออกจากอำเภอควนกาหลง แต่อย่างไรก็ตามการสืบค้นประวัติความเป็นมาของตำบลป่าลุ่มพัฒนา ซึ่งอยู่ในกิ่งอำเภอมะนังนั้น ผู้วิจัยต้องศึกษาบริบทที่เชื่อมโยงและไม่สามารถแยกจากกันได้ระหว่างกิ่งอำเภอมะนัง และอำเภอควนกาหลง

การสืบค้นประวัติความเป็นมาของพื้นที่กิ่งอำเภอมะนัง ที่แต่เดิมนั้นเป็นพื้นที่ “กิ่งอำเภอควนกาหลง” เริ่มต้นเมื่อประมาณ 40 ปีที่ผ่านมา ตั้งแต่รัฐบาลจอมพลถนอม กิตติขจร ได้กำหนดนโยบายของกรมประชาสงเคราะห์ กระทรวงมหาดไทย ที่ให้หน่วยงานในพื้นที่สร้าง “นิคมสร้างตนเองพัฒนาภาคใต้” เพื่อให้ชาวบ้านที่อยู่ในพื้นที่ทำหน้าที่บริหารจัดการและดูแลกันเอง

เป็นสมาชิกของชุมชนในนิคมสร้างตนเอง (พระราชบัญญัติจัดที่ดินเพื่อการครองชีพ พ.ศ.2511) นายแก้ว สมาชิกของ “นิคมสร้างตนเองพัฒนาภาคใต้” ได้กล่าวถึงการมีส่วนร่วมในการพัฒนาพื้นที่ กิ่งอำเภอมะนัง (จุลสารที่ระลึกเปิดที่ว่าการกิ่งอำเภอมะนัง. 2543: 15-16) ว่า

“...รู้สึกยินดี ดีใจ สบายใจ เพราะถือว่าเป็นคนหนึ่งที่ได้มีส่วนร่วมในการพัฒนาพื้นที่ นี้และอยากฝากบอกถึงคนรุ่นหลังว่า ชีวิตต้องอดทน ต่อสู้ ให้มีความรัก สามัคคีกัน และให้ช่วยกันทำงาน การทำงานในปัจจุบันนี้ไม่ยุ่งยากเหมือนแต่ก่อนแล้ว...”

สมาชิกรุ่นแรกที่เข้ามาก่อตั้ง “นิคมสร้างตนเองพัฒนาภาคใต้” ได้มาช่วยกันถางป่า ปรับพื้นที่เพื่อสร้างที่อยู่อาศัยและปลูกข้าวเพื่อบริโภค โดยข้าวที่นำมาปลูกนั้นเป็น “ข้าวไร่” ซึ่งเป็น พันธุ์ข้าวที่เหมาะสมสำหรับปลูกบนพื้นที่ดอนและต้องการน้ำน้อย ต่อมาจึงมีการถางป่าเพิ่มเติมเพื่อ ใช้เป็นพื้นที่เพาะปลูกพืชชนิดอื่นๆ อาทิเช่น ถั่วฝักยาว สับปะรด ข้าวโพด มันสำปะหลัง พืชผักสวนครัว เป็นต้น ผลผลิตที่เหลือจากการบริโภคในครัวเรือน ใช้วิธีการแลกเปลี่ยนแบ่งปันกันระหว่างครัวเรือน ในชุมชน ทั้งนี้ เนื่องจาก “นิคมสร้างตนเองพัฒนาภาคใต้” ในกิ่งอำเภอควนกาหลง ขณะนั้น เส้นทางคมนาคมในการติดต่อสื่อสารและเดินทางยังมีความยากลำบากอยู่ กล่าวคือ ในสมัยนั้นใช้วิธีเดินเท้า ซึ่งสมาชิก “นิคมสร้างตนเองพัฒนาภาคใต้” ที่เดินทางมาจากจังหวัดใกล้เคียง เช่น จังหวัดพัทลุง จังหวัดตรัง จังหวัดสงขลา ใช้การเดินเท้าเพื่อเดินทางกลับภูมิลำเนาเดิมเพื่อไปนำเอาทรัพย์สินหรือ หยิบยืมเงินทองจากญาติพี่น้องมาอุดหนุนจนเกือบครบถ้วนจัดสรร

ป่าล้มพัฒนา เป็นตำบลหนึ่งของกิ่งอำเภอมะนัง เป็นชุมชนเกิดขึ้นใหม่ กล่าวคือ อายุการเกิดขึ้นของชุมชนไม่เกินครึ่งศตวรรษ การตั้งถิ่นฐานพัฒนาการมาจากการอพยพเข้ามา ของผู้คนจากภายนอก ซึ่งเข้ามาหักร้างถางพงเพื่อจับจองพื้นที่ทำกิน โดยการเป็นสมาชิกของ “นิคมสร้างตนเองพัฒนาภาคใต้” และรับจ้างทำงานกับผู้ประกอบกิจการ โรงเลื่อยจักรในช่วง ประมาณ พ.ศ. 2508 การที่ภาครัฐให้สัมปทานกิจการป่าไม้กับ “เสี่ยสมศักดิ์” จากจังหวัดพัทลุง (แผ่นพับประชาสัมพันธ์บ้านควนดินดำ สำนักงานพัฒนาชุมชนกิ่งอำเภอมะนัง 2549) เป็นเหตุทำให้ สภาพป่าสมบูรณ์กลายเป็นพื้นที่ป่าหมดสภาพ ต่อมารัฐบาลจึงมีนโยบายก่อตั้ง “นิคมสร้างตนเอง” ตามพระราชบัญญัติจัดที่ดินเพื่อการครองชีพ พ.ศ. 2511 มาตรา 6 โดยจัดสรรที่ดินในอำเภอ ควนกาหลงให้คนจากนอกพื้นที่เข้าไปทำประโยชน์ ปลูกสร้างบ้านเรือนและประกอบอาชีพเป็น หลักแหล่งในที่ดิน

“...เข้ามาจับจองตั้งแต่ พ.ศ.2510 เขามีสัมปทานป่า ตามนี้ (บริเวณนี้) เขาสัมปทาน  
ทั้งเพ (ทั้งหมด)...เสี้ยมั่ง (เสี้ยสมศักดิ์) มันเป็นโรงเลื่อยของนิคมที่ฝั่ง 18 พอมาที่  
หลังเขาทำเป็นป่าสงวนสัตว์เขาบรรทัด เราหลง (พูด) กับป่าไม้ (เจ้าหน้าที่)  
ป่าไม้ (เจ้าหน้าที่) บอกว่าถางเถอะลุง เพราะเขาสัมปทานหมด (หมด) แล้วตามนี้  
(บริเวณนี้) ...” (ผู้ก่อตั้งระยะเริ่มแรก)

จากการเก็บข้อมูลสัมภาษณ์ พบว่า คนนอกพื้นที่ดังกล่าวมากกว่าร้อยละ 80 มาจาก  
จังหวัดพัทลุง เนื่องจากเป็นคณงานของเสี้ยสมศักดิ์หรือเป็นญาติของคณงาน ส่วนที่เหลือมาจาก  
จังหวัดใกล้เคียง ได้แก่ จังหวัดตรัง จังหวัดสงขลาและจังหวัดปัตตานี คนเหล่านี้รับทราบข้อมูล  
ข่าวสารจากวิทยุกระจายเสียงว่า มีป่าสัมปทานที่ถูกยกเลิกเพราะเหตุว่าได้ตัดไม้ที่ใช้ประโยชน์  
ไปหมดแล้ว ทางราชการจึงอนุญาตให้ราษฎรที่ไม่มีที่ทำกินจากที่อื่นยื่นขอเป็นสมาชิกนิคมสร้าง  
ตนเองและเข้าจับจองที่ดินทำกินได้ตั้งแต่วันที่ 18 มิถุนายน พ.ศ.2511 (พระราชบัญญัติจัดที่ดินเพื่อ  
การครองชีพ พ.ศ. 2511) เป็นต้นมา แต่การเข้ามาตั้งถิ่นฐานของคนในนิคมสร้างตนเองควนกาหลง  
กลับกลายเป็นว่าพื้นที่ป่าได้ถูกบุกรุกออกไปอีก โดยที่พื้นที่ดังกล่าวนั้นเป็นเขตที่กรมประมงประกาศ  
มอบคืนให้กรมป่าไม้ นั่นคือ เขตรักษาพันธุ์สัตว์ป่าเขาบรรทัด เมื่อปริมาณการบุกรุกมีมากขึ้น  
ในที่สุด ทางราชการต้องยินยอมให้ผู้บุกรุกซึ่งเป็นผู้ก่อตั้งระยะเริ่มแรกได้ครอบครองทำประโยชน์  
ในที่ดินของกรมป่าไม้ (ปัจจุบันคือกรมอุทยานแห่งชาติ สัตว์ป่า และพันธุ์พืช) ได้จนถึงทุกวันนี้ แต่  
อยู่ภายใต้เงื่อนไขที่ว่าห้ามบุกรุกแนวกันชนของป่าออกไปอีก

คุณลุงขวัญ ผู้ก่อตั้งระยะเริ่มแรกจากจังหวัดพัทลุง ซึ่งเป็นคนกลุ่มแรกๆ ที่เดินทาง  
เข้าไปอยู่ลึกสุดจนเกือบถึงถ้ำภูเขาเพชร ในขณะนี้มีที่ทำกินจำนวนมากประมาณเกือบร้อยไร่ โดยจัด  
ว่าเป็นผู้มีฐานะดีอยู่ในเวลานี้ ได้เล่าว่าตนเองได้มาที่มะนังครั้งแรกเพื่อมาเที่ยวบ้านของญาติพี่น้อง  
ซึ่งได้เข้ามาบุกเบิกตั้งถิ่นฐานอยู่ก่อนแล้ว แต่เมื่อจะกลับพัทลุงนายเคียงซึ่งเป็นพี่เขยได้ชักชวนให้  
จับจองที่ทำกินและได้ยึดถือเอามะนังเป็นเรือนตายจนปัจจุบันนี้

“...สมัยนั้นมันเวทนาลูกเหอไปไหนถ้าเดินกันแหละ ถ้าหากจนไม่เท่าหลงหรือ  
สมัยนี้ดีหว่าเคิมหนัด ไม่หอนคิดว่ามีไฟฟ้าเข้ามาถึง หนนคำตัดเข้ามาถึง ตอน  
นั้นคิดว่าไม่มี “ไอ้เย็ดตายาย” ไหนเข้ามาอยู่ได้อีกแล้ว...” (ผู้ก่อตั้งระยะเริ่มแรก)

ที่กล่าวข้างต้น แสดงให้เห็นว่าการเดินทางเข้าไปอยู่ในพื้นที่ระยะเริ่มแรกนั้น เต็มไปด้วย ความยากลำบาก ดังคำให้สัมภาษณ์ของผู้ให้ข้อมูลหลักข้างต้น “สมัยนั้นลำบากแสนสาหัส ลูกเอ๊ย ไปไหนก็เดินกันอย่างเดียว ลำบากจนไม่รู้จะพูดอย่างไร สมัยนี้ดีกว่าเดิมมาก ไม่เคยคิดว่าจะมีไฟฟ้าเข้ามาถึง ถนนลาดยางมะตอยตัดเข้ามาถึง ตอนนั้นคิดว่าไม่มี ‘ไอ้คนเหลือเดน’ คนไหนเข้ามาอาศัยอยู่ได้อีกแล้ว”



ภาพที่ 8 ลูกขวัญ ผู้วิจัย และภรรยาลูกขวัญ

(ถ่ายภาพโดย นายเฉลิมเกียรติ ชุนทองเพชร วันที่ 23 มีนาคม 2547)

สำหรับการเดินทางอพยพของผู้คนในลักษณะซึ่งเป็น “ผู้ก่อตั้งระยะเริ่มแรก” จากจังหวัดพัทลุงในขณะนั้น เริ่มจากการที่คนเหล่านั้นขนเสบียงอาหารและสิ่งของจำเป็นที่ต้องใช้ในชีวิตประจำวัน เช่น ข้าวสาร อาหารแห้ง เกลือ กะปิ พริกแห้ง เสื้อผ้า ยารักษาโรค โดยเฉพาะข้าวเปลือก ซึ่งเป็นพันธุ์ “ข้าวไร่” ใช้วิธีหามหามด้วยสาแหรกคาน บางคนแบกขึ้นบ่า บางคนทูนศีรษะเดินทางออกมาจากถิ่นเดิมของตนเอง จากนั้นโดยสารรถยนต์ประจำทางจากจังหวัดพัทลุงมาลงที่ “บ้านสามแยกคูหา” (ปัจจุบันคือสี่แยกคูหา) ตำบลควนรู อำเภอรัตภูมิ จังหวัดสงขลา เป็นระยะทางประมาณ 70 กิโลเมตร แล้วเดินทางต่อโดยใช้รถยนต์โดยสารประจำทางของบริษัทสตูลขนส่ง มาลงที่บ้านสามแยกควนกาหลง ตำบลทุ่งนุ้ย กิ่งอำเภอควนกาหลง (ในขณะนั้น) ระยะทางประมาณ 40 กิโลเมตร จากนั้นเดินทางต่อด้วยรถยนต์ตามถนนลูกรังอันเป็นเส้นทางของรถขนไม้ซุงที่เรียกว่า “รถจอหนัง” ระยะทางการเดินทางจากบ้านสามแยกควนกาหลงถึงบ้านสามแยกผิงปาล์ม ประมาณ 16 กิโลเมตร สภาพเส้นทางไม่สะดวกนัก แม้กระทั่ง “รถจอหนัง” ยังต้องเคลื่อนตัวอย่างช้าๆ เพราะเส้นทางเต็มไปด้วยหลุมบ่อ น้ำร้อนเต็มไปด้วยฝุ่น หน้าฝนจะแฉะไปด้วยโคลนเป็นที่ลื่นทุกคู่

“...ตอนนั้นถ้าเห็นรถจอหนังของโรงเลื่อยดีใจเหมือนขึ้นหวัน (สวรรค์) ได้พลอย  
โบกขอไปลงข้างหน้า ที่จริงมาคิดแเลตอนนี่เสียดังฮู้ (มาก) ถ้าโช่ล่ามไม้มันขาด  
รับรองว่าไม้ทับได้ตายกันหมด...” (ผู้ก่อตั้งระยะเริ่มแรก)

ผู้ก่อตั้งระยะเริ่มแรกต้องใช้การเดินทางด้วยเท้าไปยัง “ตำบลป่าลุ่มพัฒนา” อันเป็นที่ตั้งปัจจุบันในกิ่งอำเภอมะนัง มีระยะทางถึงประมาณ 20 กิโลเมตร ต้องใช้เวลาเป็นวันกว่าจะถึงที่หมาย ต้องพักเหนื่อยหรือขอพักค้างคืนตามรายทาง ณ บ้านเรือนของผู้คนที่รู้จักและไม่รู้จัก โดยจะแบ่งข้าวสาร อาหารแห้งให้เป็นการตอบแทนตามสมควร หากจะเดินทางลึกเข้าไปอีกจนถึง “บ้านป่าพน” ต้องใช้ระยะทางเดินเท้าอีกประมาณ 27 กิโลเมตร ต้องพักค้างคืนกลางทางอย่างน้อย 1 คืน ซึ่งเสี่ยงต่ออันตรายที่เกิดจากสัตว์ป่า แต่หากโชคดีอาจได้มีโอกาสขออาศัย “รถจอหนัง” ทำให้ประหยัดเวลา และไม่ต้องเหนื่อยอ่อนจากการหาบหามสิ่งของซึ่งนำติดตัวไปใช้เพื่อยังชีพ นับว่าเป็นการเดินทางอย่างทรหดอดทนของผู้คนจากต่างพื้นที่ที่เข้าไปบุกเบิกทำกินและอยู่อาศัย ณ บริเวณส่วนลึกที่สุดทางตอนล่างของคาบสมุทรภาคใต้แห่งประเทศไทย ซึ่งเป็นพื้นที่ของจังหวัดสตูล

นอกจากนี้ ผู้ก่อตั้งระยะเริ่มแรกหลายคนเลือกใช้เส้นทางจากจังหวัดพัทลุงไปเริ่มต้นจากจังหวัดตรัง กล่าวคือ โดยสารรถยนต์ประจำทางจากจังหวัดตรังไปลงที่อำเภอทุ่งหว้า จังหวัดสตูล แล้วเดินเท้าเข้าไปจนถึงที่หมาย ซึ่งระยะทางของเส้นทางทั้งสองนี้มีความใกล้เคียงกัน แต่มีระยะทางการเดินเท้าสั้นกว่า สำหรับผู้ที่ใช้เส้นทางสายนี้มีน้อยรายที่เข้าไปถึงกิ่งอำเภอมะนังในปัจจุบัน เนื่องจากได้บุกเบิกจับจองที่ดินทำกินในเขตอำเภอทุ่งหว้า ซึ่งเป็นบริเวณรอยต่อระหว่างจังหวัดสตูลและจังหวัดตรัง (บ้านเขาติง) รอยต่อระหว่างจังหวัดสตูลกับจังหวัดพัทลุง (บ้านราวปลา) รอยต่อระหว่างอำเภอละงูและอำเภอทุ่งหว้า (บ้านทุ่งดินลุ่มและบ้านป่าแกบ่อหิน) หรือรอยต่อระหว่างอำเภอละงูและอำเภอควนกาหลง (บ้านทุ่งนางแก้วและบ้านหนองหินปูน) และตั้งถิ่นฐานก่อนถึงกิ่งอำเภอมะนัง

เห็นได้ว่า การตั้งถิ่นฐานของผู้ก่อตั้งระยะเริ่มแรกในพื้นที่ “นิคมสร้างตนเองพัฒนาภาคใต้” เกิดขึ้นจากการกำหนดนโยบายของภาครัฐที่ต้องการให้ชาวบ้านที่อยู่ในพื้นที่ ทำหน้าที่บริหารจัดการและดูแลกันเองเป็นสมาชิกของชุมชนในนิคมสร้างตนเอง ซึ่งผู้ก่อตั้งที่เข้ามาถางป่าปรับพื้นที่เพื่อเป็นที่อยู่อาศัย ปลูกข้าวเพื่อบริโภคและพืชชนิดต่างๆ นั้น อพยพมาจากพื้นที่ใกล้เคียงกับจังหวัดสตูล เดินทางจากถิ่นเดิมของตนเองระยะทางประมาณ 170 กิโลเมตร พร้อมกับขนสัมภาระที่จำเป็นต้องใช้ในการดำรงชีวิต จากสภาพการคมนาคมที่ยากลำบาก ทำให้สมาชิกของ “นิคมสร้างตนเองพัฒนาภาคใต้” ต้องเดินเท้าและใช้ระยะเวลาในการเข้าสู่พื้นที่ทำกิน จากความ

อุดมสมบูรณ์ของพื้นที่ป่า ทำให้การอพยพจากบุคคลภายนอกมีมากขึ้น โดยการชักชวนเครือญาติของผู้ที่อาศัยอยู่เดิม



ภาพที่ 9 ถนนสายมะนัง-บ้านป่าพน เส้นทางไปถ้ำภูผาเพชรในปัจจุบัน  
(ถ่ายภาพโดย นายเฉลิมเกียรติ ขุนทองเพชร วันที่ 23 มีนาคม 2547)

### วิถีชีวิตของชุมชนตำบลปาล์มพัฒนา

การวิจัยนี้ศึกษาการดำรงวิถีชีวิตของชุมชน “นิคมสร้างตนเองพัฒนาภาคใต้” ตำบลปาล์มพัฒนา ในด้านการผลิต การบริโภค การแลกเปลี่ยนและการกระจาย เพื่อแสดงถึงวิถีชีวิตชุมชนที่เชื่อมโยงต่อการศึกษาศึกษาภาพการจัดการท่องเที่ยวเชิงนิเวศของชุมชน

**การผลิตและการบริโภค** ชุมชนปาล์มพัฒนา มีการผลิตและการบริโภค เริ่มจากการเดินทางเข้าจับจองที่ดินเพื่อทำกินของประชาชนผู้อพยพจากพื้นที่ใกล้เคียง ในฐานะ “ผู้ก่อตั้งระยะเริ่มแรก” และประการแรกที่ “ผู้ก่อตั้งระยะเริ่มแรก” ต้องริบทำคือจะช่วยกันสร้าง “ชนา” หรือที่เรียกเป็นภาษาถิ่นว่า “ลูกหนา” สำหรับเป็นที่พักอย่างง่ายๆ เป็นการชั่วคราวในเขตของตนเอง เพื่อใช้เป็นที่พักอาศัยและป้องกันอันตรายจากสัตว์ร้าย ซึ่งตั้งอยู่ในบริเวณที่ไม่ห่างกันมาก สามารถส่งสัญญาณขอความช่วยเหลือกันได้ จากนั้นก็จะขยับขยายสร้างที่อยู่อาศัยถาวรในโอกาสต่อไป ภารกิจต่อจากนั้นของผู้ก่อตั้งระยะเริ่มแรกก็จะเริ่มปรับพื้นที่ ด้วยการถางเผาเพื่อเตรียมพื้นที่ปลูกข้าวไร่ เรียกว่า “หน้าข้าว” เพราะ “ข้าว” เป็นสิ่งสำคัญและจำเป็นที่สุดต่อการดำรงชีวิต ส่วนอาหารหรือ “กับข้าว” นั้น เป็นสิ่งที่ผู้ก่อตั้งระยะเริ่มแรกไม่ห่วง เพราะหาได้ไม่ยากเนื่องจากมีสัตว์ป่านานาชนิดชุกชุม ปลาในลำธารมีมากมาย พืชผักในป่าที่ใช้ประกอบเป็นอาหารมีอย่างล้นเหลือ แสดงให้เห็นถึงความอุดมสมบูรณ์

ของป่าในแถบนี้ซึ่งเป็นสิ่งดึงดูดใจให้ผู้คนต่างถิ่นเข้ามาบุกเบิกจับจองที่ทำกินมากขึ้น ซึ่งนับได้ว่าความอุดมสมบูรณ์เป็นสิ่งจูงใจและเป็นแรงผลักดันให้เกิดการย้ายถิ่นเข้ามาในพื้นที่มากขึ้น

“...ที่พัทลุงไม่มีที่ทางพอทำกินเพราะคนเพิ่มมากขึ้น ครอบครัวมีพี่น้องลูกหลานหลายคน จะซื้อหาที่ทางเพื่อขยายที่ทำกินก็ทำไม่ได้เพราะที่ดินแพงไม่มีเงินพอซื้อ ต้องคืนรนไปขายเอาคานหน้าถ้าอยู่ได้ก็อยู่ ถ้าอยู่ไม่ได้ก็ต้องกลับไปพัทลุงหาช่องทางอื่น...” (ผู้ก่อตั้งระยะเริ่มแรก)

การเริ่มต้นการผลิตระยะเริ่มแรกเกิดจากผู้ก่อตั้งระยะเริ่มแรกจะรูดยางป่าปรับพื้นที่ ลิกต่อไปข้างใน ถ้าเจอต้นไม้ที่มีขนาดใหญ่พอใช้ประโยชน์ได้ก็จะเก็บเอาไว้สำหรับการปลูกสร้างสวนต้นไม้ที่มีขนาดเล็กลงมาก็จะนำมา “เผาถ่าน” เพื่อใช้ทำเชื้อเพลิงหุงต้ม พื้นที่ที่ถูกโค่นถางแล้วก็จะรอเวลาให้ไม้แห้งแล้วเผาให้เดือนราบ ต่อจากนั้นจะเริ่มลงมือปลูกยางพารา ซึ่งเป็นพันธุ์พื้นเมืองและใช้ต้นกล้ามาปลูก สำหรับวิธีการปลูกจะถอนต้นกล้าเล็กๆ ปลูกลงในหลุมที่แทงด้วยไม้ เขาเรียกว่า “ปลูกทู้”

“...เมื่อก่อนเขาปลูกทั้งปลูกข่วง...ปลูกยางธรรมชาติ...ไม่ได้ปลูกยางพันธุ์อะไรเลย ...เมื่อก่อนพันธุ์ยางหาไม่ค่อยได้ พอไปเอาที่วังพา (อำเภอนาทวี) สงขลา ถอนต้นเล็กๆเอามาถึงแล้วก็แทงดิน เขาเรียกว่า “ปลูกทู้” เหมือนกับหน้าข้าว เมื่อก่อนจะหน้า (ปลูก) ข้าวกินเพราะข้าวสารไม่ทราบว่าจะซื้อได้จากที่ไหน...” (ผู้นำชุมชน)

**การแลกเปลี่ยนและการกระจาย** ชุมชนปาล์มพัฒนามีการแลกเปลี่ยนและการกระจายของเกิดขึ้นในช่วงระหว่างการรอผลจากการผลิตและการบริโภคของชุมชน ในขณะที่รอคอยการเก็บเกี่ยวของผลิตผลครั้งแรก ผู้ก่อตั้งระยะแรกจะรูดปรับพื้นที่ต่อไปเพื่อปลูกยางพารา ซึ่งเป็นพันธุ์พื้นเมืองที่นำมาจากจังหวัดใกล้เคียง และในกรณีที่ข้าวสารหมดก็จะขอยืมจากเพื่อนบ้านและซดใช้คืนภายหลัง แต่ถ้าหากประสบภาวะขาดแคลนก็จำเป็นจะต้องกลับไปพัทลุงเพื่อนำข้าวสารกลับมาใช้ในการดำรงชีพต่อไป ซึ่งส่วนใหญ่แล้วการกลับไปพัทลุงมักจะเป็นทางออกสุดท้าย เพราะผู้ก่อตั้งระยะเริ่มแรกเลือกที่จะเก็บของป่าและล่าสัตว์ซึ่งมีอยู่อย่างอุดมสมบูรณ์ หรือถ้ามีเหลือชาวบ้านก็จะนำไปขายแลกเปลี่ยนเป็นเงิน เมื่อได้เงินก็นำไปซื้อข้าวไว้เป็นเสบียงต่อไป

“...ตอนนั้น ยาง (ยางพารา) ยังตัดไม่ได้ที ผมไปขายกบกับงูเหลือม...คลองนี้จับกบคืนหนึ่งสองครั้งตอนหัวค่ำและตอนหัวรุ่ง...กบเขาหรือกบคลอง...ลอกกบเสร็จใส่ถุงไปขายทุ่งหว้าโล (กิโลกรัม) ละ 50 บาท...งูเหลือมนั้นเมตรละ 120-130 บาท

เมื่อก่อนงูเหลือมมาก ช่วงไปจับกบบางทีก็พบบงเหลือม...เมื่อก่อนหาเงินโดยการ  
หาลูกเหริยง...กบ...งูเหลือม บางทีก็มีหมูป่าเอาไปขายที่ทุ่งหว้า..."(ผู้นำชุมชน)

เห็นได้ว่า วิถีชีวิตของชุมชนสมัยบุกเบิกนั้น อยู่ในสภาพที่ต้องดิ้นรนทำมาหากิน  
เพื่อยังชีพ แต่มีทรัพยากรธรรมชาติที่อุดมสมบูรณ์สามารถใช้ผลิตและบริโภค ในขณะที่รอผลผลิต  
ชุมชนมีการแลกเปลี่ยนผลผลิตโดยการขอยืมและใช้คืนภายหลัง ซึ่งเห็นได้ว่าวิถีชีวิตและสภาพ  
ความเป็นอยู่ของชุมชนนั้นอยู่ในลักษณะที่พึ่งพาซึ่งกันและกัน

### ลักษณะทางกายภาพของตำบลปาล์มพัฒนา

การวิจัยนี้ศึกษาลักษณะทางกายภาพของชุมชนตำบลปาล์มพัฒนา เกี่ยวกับสภาพ  
ภูมิศาสตร์ สภาพเศรษฐกิจ สภาพสังคมและวัฒนธรรมของชุมชน ดังนี้

สภาพภูมิศาสตร์ ตำบลปาล์มพัฒนา เป็นชุมชนหมู่บ้านที่ผู้คนอพยพมาจากพื้นที่  
จังหวัดใกล้เคียง เมื่อประมาณ 40 ปี ถือเป็นชุมชนที่เข้ามาตั้งถิ่นฐานไม่นานตั้งอยู่ทางตอนใต้ของ  
ตำบลทุ่งหว้า อำเภอทุ่งหว้า จังหวัดสตูล ประกอบด้วยหมู่บ้านจำนวน 10 หมู่บ้าน คือ บ้านผังปาล์ม 1  
บ้านผังปาล์ม 3 บ้านผังปาล์ม 4-5 บ้านผังปาล์ม 2 บ้านมะนัง บ้านปากคอก บ้านป่าพน บ้านผัง  
ปาล์ม 7 บ้านควนดินดำ และบ้านไทรทอง มีสภาพภูมิศาสตร์ ประกอบด้วย ที่ตั้งและขนาด ลักษณะ  
โครงสร้างทางธรณี ลักษณะภูมิประเทศ ลักษณะภูมิอากาศ พืชพรรณธรรมชาติและสัตว์ป่า ดังนี้

1. ที่ตั้งและขนาดพื้นที่ ตำบลปาล์มพัฒนา ตั้งอยู่ด้านเหนือสุดของกิ่งอำเภอมะนัง  
จังหวัดสตูล พื้นที่ติดกับตำบลทุ่งหว้า อำเภอทุ่งหว้า ห่างจากจังหวัดสตูลไปทางทิศเหนือเป็น  
ระยะทางประมาณ 66 กิโลเมตร อาณาเขตของตำบลปาล์มพัฒนา คือ

ทิศเหนือ	ติดต่อกับ ตำบลทุ่งหว้า อำเภอทุ่งหว้า
ทิศใต้	ติดต่อกับ ตำบลนิคมพัฒนา กิ่งอำเภอมะนัง
ทิศตะวันออก	ติดต่อกับ ตำบลควนกาหลง อำเภอควนกาหลง
ทิศตะวันตก	ติดต่อกับ ตำบลน้ำผุด อำเภอละงู

ตำบลปาล์มพัฒนามีเนื้อที่ทั้งหมด จำนวน 71,901.20 ไร่ หรือประมาณ 115  
ตารางกิโลเมตร โดยปริมาณเนื้อที่ทั้งหมดคิดเป็นจำนวน 15,386 ไร่ หรือประมาณร้อยละ 52 เป็น  
ทิวเขาและป่าไม้ และอีกประมาณร้อยละ 48 เป็นพื้นที่ราบ ซึ่งพื้นที่ราบใช้ทำการเกษตร ประมาณ  
ร้อยละ 40 ของพื้นที่ทั้งหมด

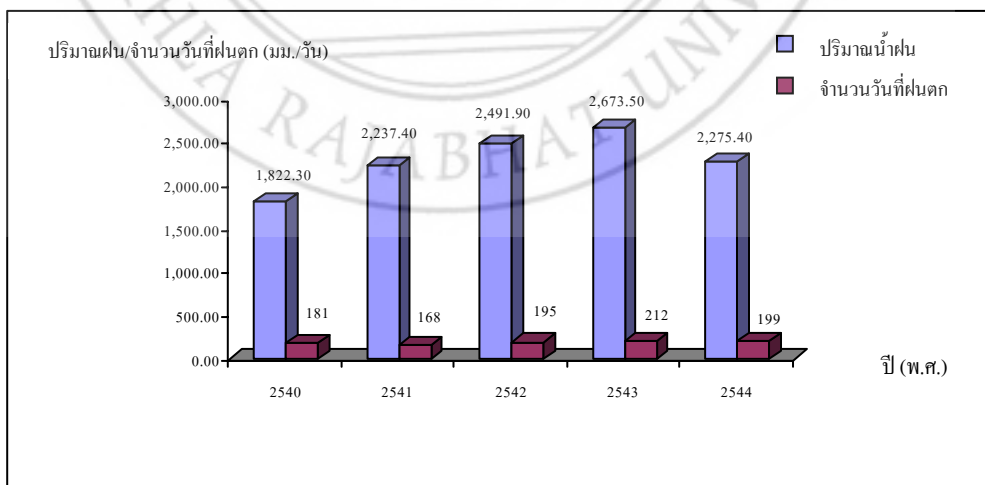


**2. ลักษณะโครงสร้างทางธรณี** จากการสำรวจธรณีของพื้นที่ตำบลปาล์มพัฒนา กิ่งอำเภอเม่นัง จังหวัดสตูล พบว่าลักษณะโครงสร้างทางธรณีประกอบด้วยหินชั้นและหินแปรที่มีอายุแตกต่างกัน หินชั้นและหินแปรที่พบในตำบลปาล์มพัฒนาเป็นหินตั้งแต่ยุคดีโวเนียน-ไซลูเรียน (Devonian-Silurian) และยุคควอเตอร์นารี (Quaternary period) ที่มีอายุตั้งแต่ 500 ล้านปี ถึง 0.01 ล้านปี ประกอบด้วยหมู่หินทุ่งสง หมู่หินตะนาวศรี หมู่หินทองผาภูมิและหมู่หินภูเก็ต และเมื่อพิจารณาถึงชนิดของหินที่ปรากฏในตำบลปาล์มพัฒนาที่สำคัญ ได้แก่ หินโคลนเนื้อปนซิลิกา หินทราย หินปูนเนื้อปนดิน หินปูน หินดินดาน หินดินดานปนเนื้อทราย เป็นต้น (กรมทรัพยากรธรณี, 2542)

**3. ลักษณะภูมิประเทศ** ตำบลปาล์มพัฒนามีพื้นที่ส่วนใหญ่เป็นที่ราบสูง และเนินลูกขนาดสลับด้วยทิวเขาและป่าไม้ เป็นพื้นที่ทิวเขาและป่าไม้ ประมาณ ร้อยละ 52 ของพื้นที่ทั้งหมด พื้นที่ราบ ประมาณร้อยละ 48 ของพื้นที่ทั้งหมด ความสูงของพื้นที่โดยเฉลี่ย 200-300 เมตร จากระดับน้ำทะเลปานกลาง มีแม่น้ำลำคลองสายหลักที่สำคัญ 2 สาย คือ คลองมะนัง และคลองลำโตนไหลผ่านป่าเขาลงสู่คลองละงู ซึ่งไหลไปออกทะเลที่อำเภอละงู จังหวัดสตูล นอกจากนี้ยังมีลำคลองสั้นๆ หลายสาย

**4. ลักษณะภูมิอากาศ** ตำบลปาล์มพัฒนา จังหวัดสตูล มีลักษณะภูมิอากาศแบบร้อนชื้นแถบศูนย์สูตร อากาศร้อนชื้นและฝนตกชุก ได้รับอิทธิพลจากลมมรสุมตะวันตกเฉียงใต้และลมมรสุมตะวันออกเฉียงเหนือ ทำให้มี 2 ฤดู (มหาวิทยาลัยสงขลานครินทร์, 2542: บทที่ 2 หน้า 6) ดังนี้

**ความชื้นและปริมาณน้ำฝน** ตำบลปาล์มพัฒนามีปริมาณน้ำฝน ระหว่าง พ.ศ. 2539 – 2544 จะอยู่ในช่วง 1,822.3 – 2,673.5 มิลลิเมตร ฝนตกมากสุดในปี 2543 วัดได้ 2,673.5 มิลลิเมตร จำนวนฝนตก 212 วัน ฝนตกน้อยที่สุดในปี 2540 วัดได้ 1,822.3 มิลลิเมตร จำนวนฝนตก 181 วัน (ดังภาพแผนภูมิที่ 6)



แผนภูมิที่ 6 แผนภูมิแสดงปริมาณน้ำฝนและจำนวนวันที่ฝนตก ปี 2540-2544

(ที่มา : <http://www.satun.go.th/>. บรรยายสรุปจังหวัดสตูล ปี 2546)

**อุณหภูมิ** ตำบลปาล์มพัฒนามีอุณหภูมิระหว่าง พ.ศ. 2539 – 2544 โดยเฉลี่ยตลอดปีมีค่าอยู่ในช่วง 27.1 – 28.1 องศาเซลเซียส อุณหภูมิต่ำสุดอยู่ในช่วง 19.2 – 21.6 องศาเซลเซียส อุณหภูมิสูงสุดอยู่ในช่วง 35.3 – 39.5 องศาเซลเซียส

**ลมและทิศทางลม** พื้นที่ตำบลปาล์มพัฒนาอยู่ในเขตอิทธิพลของลมมรสุมตะวันตกเฉียงใต้และลมมรสุมตะวันออกเฉียงเหนือ ซึ่งจะมีฝนตกตั้งแต่เดือนพฤษภาคม-ธันวาคม ปริมาณน้ำฝนมากที่สุดอยู่ในช่วงเดือนกันยายน - ตุลาคม และอยู่ในเขตอิทธิพลพายุหมุนซึ่งมีความรุนแรงระดับดีเปรสชันและพายุไซклонอื่น

**ฤดูกาล** ตำบลปาล์มพัฒนามีฤดูกาล 2 ฤดู คือ ฤดูร้อนเริ่มต้นประมาณเดือนมกราคม – เมษายน และฤดูฝนเริ่มต้นประมาณเดือนพฤษภาคม – ธันวาคม

**5. พืชพรรณธรรมชาติและสัตว์ป่า** ตำบลปาล์มพัฒนา เป็นพื้นที่อยู่ทางตอนใต้ของเทือกเขาบรรทัด มีพืชพรรณธรรมชาติและสัตว์ป่าที่สำคัญ ดังนี้

**พืชพรรณธรรมชาติ** จากการศึกษาสังคมพืชของสถาบันวิจัยวิทยาศาสตร์และเทคโนโลยีแห่งประเทศไทย (อ้างถึงในมหาวิทยาลัยสงขลานครินทร์ 2542 บทที่ 2 หน้า 7) ได้จำแนกป่าออกเป็น 2 ชนิด คือ ป่าดิบชื้นและป่าเขาหินปูน โดยป่าดิบชื้นจะปกคลุมพื้นที่ส่วนใหญ่ของเขตรักษาพันธุ์สัตว์ป่าเขาบรรทัด พบตั้งแต่ลำห้วยจนถึงยอดเขา มีระดับเรือนยอดแตกต่างกัน 5 ชั้น ชั้นบนมีความสูง 25-40 เมตร ประกอบด้วยต้นทอง (*Swintonia schweckii tikjism & Binn*) ยางขน (*Dipterocarpus baudii korth*) ยางใต้ (*D. Hassettii Bl.*) รักรูปป่า (*Semecarpus cartisii King*) นากบุตร (*Mesua nervosa Planch & Triana*) เป็นต้น เรือนยอดชั้นรอง มีความสูงในช่วง 15-20 เมตร ประกอบด้วย ฟ้ายแลบตัน (*Sloanea javanica Ridl*) กริมเขา (*Aporusa mio rostachya Muell. Arg.*) ลังเครือียด (*Aglaiia sp.*) ไหม้ (*Diosyros tahanensis Bakh*) เลือดควาย (*Kneme hookeriana warb*) กอมขม (*Picrasma javanica Bl.*) เป็นต้น เรือนยอดชั้นกลางมีความสูงในช่วง 5-15 เมตร ชนิดไม้ที่พบเป็นลูกไม้กล้าไม้ของพรรณไม้ในเรือนยอดที่สูงกว่า และไม้พรรณอื่นๆ ได้แก่ คำ (*Diospyros brandisiana Kurz*) ช้องหนาม (*Streblus ilicifolius Corner*) มะเดื่อ (*Ficus sp.*) กระจุกไก่ (*Euonymus javanicus Bl.*) กริมเขา (*Aporusa nigricans Hook.f.*) เป็นต้น เรือนยอดชั้นล่างมีความสูง 1-5 เมตร ชนิดไม้ที่พบเป็นลูกไม้กล้าไม้ของพรรณไม้ในเรือนยอดที่สูงกว่า และชั้นสุดท้ายเป็นพืชที่ปกคลุมดิน หรือมีความสูงไม่น้อยกว่า 1 เมตร และพวกหวายต่าง ๆ เช่น หวายดำ (*Calamus oxleyanus Teijsm & Binn.*) หวายซี่ไก่ (*Calamus myrianthus Bicc.*) หวายซี่เป็ด (*Daemonorops didymophyllus Bica.*) เป็นต้น

สำหรับป่าเขาหินปูนจะมีอยู่เป็นหย่อมๆ รอบเขตรักษาพันธุ์สัตว์ป่าเขาบรรทัด พรรณไม้ส่วนใหญ่มีลักษณะแคะแกรีน ตัวอย่างไม้ที่พบเช่น ข่อยหนาม (*Streblus ilicifolius* Corner) เลี้ยว (*Baulinia* sp.) ดังหยู (*Mitrephora vulpina* Fischer) ตะเคียนหิน (*Hopea ferrea* Pierre) เหี่ยวกุ่ม (*Impatiens mirabilis* Hook.F.) และเตยเขา (*Pandanus monothecha* Martelli) และผลการศึกษาของมหาวิทยาลัยสงขลานครินทร์ (2542 บทที่ 7 หน้า 15-16) ระบุว่าป่าไม้ในเขตรักษาพันธุ์สัตว์ป่าเขาบรรทัด ซึ่งรวมพื้นที่ตำบลป่าลุ่มพัฒนานั้นตั้งอยู่ทางตอนใต้ของเทือกเขาบรรทัดด้วย นั้น เป็นป่าดิบชื้นซึ่งมีพื้นที่ 939 ตารางกิโลเมตร คิดเป็นร้อยละ 76 พบได้ในระดับที่ต่ำกว่า 1,000 เมตร เนื้อระดับน้ำทะเล ตามหุบเขา ลาดเขาและสันเขาขนาดใหญ่ ในที่สูงประมาณ 1,000 เมตร เนื้อระดับน้ำทะเลขึ้นไป จะพบป่าดิบเขา มีพื้นที่ 20 ตารางกิโลเมตร คิดเป็นร้อยละ 1.6 มักจะพบทุ่งหญ้าและป่าละเมาะ มีไม้พุ่มเป็นองค์ประกอบสำคัญกระจายแทรกอยู่เป็นหย่อมๆ ตามยอดเขา หรือสันเขาที่เปิดโล่ง และในบริเวณไหล่เขาที่มีความลาดชันซึ่งมักจะมีการพังทลายของหน้าดินอยู่เป็นระยะๆ ต้นไม้ขนาดเล็ก ความสูงไม่เกิน 20 เมตร มีพรรณไม้สำคัญประกอบด้วย ไม้ก่อ (*Lithocarpus* sp.) กลุ่มไม้เหมือด (*Symplocos* cf. *Sumuntia*, *Symplocos* sp.) และกลุ่มไม้อบเชย (*Lauraceae*) เป็นไม้เด่น นอกจากนั้นยังมีไม้दानเสี้ยน (*Planchonella* sp.) พลอง (*Memecylon* sp.) และหว้า (*Eugenia* sp.) เป็นต้น

พืชพรรณธรรมชาติชนิดต่างๆ ที่สำคัญและปรากฏตามบริเวณต่างๆ บริเวณสังคมพืชในป่าเสื่อมสภาพรวมพื้นที่ของตำบลป่าลุ่มพัฒนานั้น เป็นป่าที่ถูกบุกรุกโดยการตัดฟันไม้ไปใช้ประโยชน์และปลูกไม้ผลแซมลงไป เช่น เงาะ ลองกอง ลางสาด สะตอ มะพร้าว เป็นต้น ป่าเสื่อมสภาพมีพื้นที่ 20 ตารางกิโลเมตร คิดเป็นร้อยละ 1.6 กระจายอยู่โดยรอบเขตรักษาพันธุ์สัตว์ป่าเขาบรรทัด ปะปนกับสวนยางพาราและมักกระจายลึกเข้าไปตามแนวลำคลองหรือสายน้ำขนาดเล็ก ซึ่งเป็นปัจจัยสำคัญต่อการดำรงชีวิต บริเวณนี้สังคมพืชจะมีองค์ประกอบพรรณไม้แตกต่างกันตามระดับความรุนแรงของการบุกรุก และระยะเวลาภายหลังจากที่ถูกบุกรุก ในพื้นที่ซึ่งถูกแผ้วถางจนโล่งจะมีวัชพืชพวกหญ้าและกกหลายชนิด เช่น หญ้าขจรจบ (*Pennisetum orientale*) หญ้าคา (*Imperata cylindrica*) หญ้าร้างนก (*Chloris barbata*) หญ้าปากควาย (*Dactyloctenium aegyptiacum*) หญ้าคมบางเล็ก (*Carex indica*) หญ้าแห้วหมู (*Cyperus rotundus*) หญ้าร้างขาว (*C. iria*) และพืชเบิกนำชนิดอื่นๆ เช่น สาบเสือ (*Eupatorium odoratum*) เสือสามขา (*Vernonia cinerea*) จี่ไถ่ย่าน (*Mikania cordata*) จี่อ่อนดอน (*Callicarpa cana*) ผกากรอง (*Lantana camara*) ไมยราบเลื้อย (*Mimosa invisa*) ไมยราบ (*M. pudica*) คับยาง (*Solanum verbacifolium*) กะทกรก (*Passiflora foetida*) ปอเต่าไห (*Helicteres hirsuta*) พันงูเขียว (*Stachytarpheta indica*) จี่ครอก (*Urena lobata*) หนาดผา

(*Elephantopus scaber*) กล้วยป่า (*Musa acuminata*) ไม้ด้ามพร้า (*Gigantochloa ligulata*) ไม้คาน (*Dinochloa scandens*) ไม้สีสุก (*Bambusa blumeana*) บงคำ (*B. tulda*) เป็นต้น

สำหรับไม้ยืนต้นที่เป็นไม้เบิกนำได้แก่ มะเดื่อหลากหลายชนิด เช่น ชิงช้า (*Ficus fistulosa*) มะเดื่อปล้อง (*F. hispida*) มะเดื่อหว่า (*F. oligodon*) ไม้สกุลหลอด (*Mallotus*) เช่น หลอดเดือน (*M. oblongifolius*) ปอขี้เถา (*M. barbatus*) เปล้าใหญ่ (*M. macrostachyus*) สอยดาว (*M. paniculatus*) ไม้สกุลล่อ เช่น ตองแตบ (*Macaranga denticulata*) เม็ก (*M. tanarius*) เป็นต้น ไม้อื่นๆ ได้แก่ แคนชาญชัย (*Radermachera glandulosa*) อีโปง (*Pajanelia longifolia*) ลำแพนป่า (*Daubanga glandiflora*) พลับพล่า (*Grewia paniculata*) ช้าแป้น (*Callicarpa arborea*) ขอบป่า (*Morinda coreia*) กระพุ่ม (*Anthocephalus chinensis*) ขางน้ำผึ้ง (*Claoxylum indicum*) นวลแปง (*Styrax serrulatus*) กระอาม (*Crypteronia paniculata*) เปล้าทอง กระเจาะ (*Artocarpus elasticus*) จิกนม (*Barringtonia macrostachya*) ช้อ (*Gmelina arborea*) ตีนนก (*Vitex pinnata*) ทังใบใหญ่ (*Litsea grandis*) ข้าวสารหลวง (*Maesa ramentacea*) เป็นต้น

ในบริเวณบุงรุกนี้ มักจะมีองค์ประกอบพรรณไม้โดยส่วนใหญ่คล้ายคลึงกัน และอาจมีบางชนิดที่แตกต่างกัน ขึ้นอยู่กับทำเลที่ตั้งของบริเวณป่าที่ถูกบุงรุกว่าอยู่ใกล้แหล่งเมล็ดพันธุ์ของไม้ชนิดใด พรรณไม้ที่แตกต่างมักจะเป็นไม้บุกเบิกรุ่นหลัง ๆ (late pioneer species) ดังนั้น การฟื้นตัวของป่าจึงขึ้นอยู่กับระดับความรุนแรง ความถี่ของการถูกบุงรุก และตำแหน่งที่ตั้งของบริเวณที่ถูกบุงรุกว่าอยู่ห่างไกลจากป่าดั้งเดิมมากน้อยแค่ไหน และป่าดั้งเดิมนั้นมีองค์ประกอบของพรรณไม้เป็นอย่างไร

**สัตว์ป่า** สภาพป่าของตำบลปาล์มพัฒนาที่อยู่บริเวณตอนใต้ของเทือกเขาบรรทัด ได้ถูกรบกวนมานานโดยมนุษย์ที่เข้าไปบุงรุก เพื่อใช้เป็นพื้นที่ทางการเกษตรสำหรับทำสวนยางพารา สวนปาล์ม น้ำมัน และสวนผลไม้ จึงทำให้ไม่พบสัตว์ป่าที่สำคัญๆ ซึ่งเคยมีอยู่หลายชนิดเพราะสูญพันธุ์จากพื้นที่ไปแล้ว พบเพียงนกเงือกใหญ่เป็นครั้งคราวและสัตว์เล็กๆ จำพวก นก กระรอก สำหรับปลาบางชนิดก็ยังไม่ปรากฏให้เห็นอยู่ตามลำคลอง แต่ปลาชนิดตัวโต น้ำหนักมาก ซึ่งเคยมีอยู่อย่างชุกชุมในอดีตนั้น ปัจจุบันหาได้ยากแล้ว จากการรายงานผลการสำรวจโดยตรงและจากข้อมูลการสัมภาษณ์หัวหน้าหน่วยพิทักษ์ภูผาเพชร ทำให้ทราบว่าในปัจจุบันบริเวณเทือกเขาบรรทัด จุดที่น่าจะเหมาะสมเป็นศูนย์กลางของประชากรสัตว์ป่าต่างๆ ควรจะอยู่ที่ตอนในทั้งสองด้านของแนวสันเขา ซึ่งมีสภาพเป็นป่าดิบชื้น ป่าดิบแล้งและป่าดิบเขา โดยผลการสำรวจสัตว์ป่าที่ผ่านมาของมหาวิทยาลัยสงขลานครินทร์ (2542: บทที่ 6 หน้า 1-2) พบว่ายังมีสัตว์ป่าแยกออกเป็นชนิดต่างๆ ดังนี้

1) สัตว์เลี้ยงลูกด้วยนม 68 ชนิด โดยมีการรายงานเกี่ยวกับสัตว์ที่พบบนเขาบรรทัดวงศ์ที่มีมากชนิดได้แก่

วงศ์ค้างคาวกินผลไม้ (Pteropodidae) มี 10 ชนิด ได้แก่ค้างคาวบัว (Rousettus spp.) 2 ชนิด ค้างคาวขอบหูขาว (Cynopterus spp.) 3 ชนิด ค้างคาวขอบหูดำ (Megaerops sp.) 1 ชนิด ค้างคาวหัวดำ (Chironax sp.) 1 ชนิด ค้างคาวปีกจุด (Balionycteris sp.) 1 ชนิด และค้างคาวหน้ายาว (Macroglossus spp.) 2 ชนิด นอกจากนี้ยังมีค้างคาวอื่นอีกเป็นค้างคาวกินแมลงได้แก่ ค้างคาวหางโพล์ (Emballonura monticola) และวงศ์ค้างคาวมงกุฏ (Rhinolopus spp.) 5 ชนิด

วงศ์กระรอก (Scuridae) มี 10 ชนิด ประกอบด้วย พญากระรอก (Ratufa spp.) 2 ชนิด กระรอกสกุล Callosciurus sp. 4 ชนิด กระเล็น (Tamiops sp.) 1 ชนิด กระรอกหางม้า (Sandasciurus sp.) 1 ชนิด กระรอกดินชนิด Lariscus sp. และ Menetes sp. อย่างละ 1 ชนิด นอกจากนี้ยังมีพญากระรอกบินหูแดง (Petaurista peaurista) อีก 1 ชนิด จากวงศ์ Pteromuidae

วงศ์หนู (Muridae) มี 8 ชนิด ได้แก่ หนูขนเสี้ยน (Niviventer spp.) 2 ชนิด หนูห้วย (Leopoldamys sp.) 1 ชนิด หนูฟัน (Maxomys spp.) 3 ชนิด หนูฟันขาว (Berylmys sp.) 1 ชนิด และหนูควาย (Sundamys sp.) 1 ชนิด

2) สัตว์เลื้อยคลาน 72 ชนิด แบ่งเป็นกลุ่มเต่าและตะพาบน้ำ 3 วงศ์ 9 ชนิด กลุ่มตุ๊กแก กิ้งก่าและจิ้งเหลน 4 วงศ์ 35 ชนิด และกลุ่มงู 6 วงศ์ 28 ชนิด วงศ์ที่มีจำนวนชนิดมากได้แก่ วงศ์งูเขียวพิษหลัง (Colubridae) 15 ชนิด วงศ์ตุ๊กแกและจิ้งจก (Gekkonidae) 12 ชนิด เช่น ตุ๊กแกบก (Cyrtodactylus spp.) 3 ชนิด จิ้งจกหางนิ้วยาว (Cnemaspis spp.) 2 ชนิด จิ้งจกหางหนาว (Hemidactylus spp.) 2 ชนิด และจิ้งจกหิน (Gehyra sp.) ตุ๊กแก (Gekko sp.) ตุ๊กแกบิน (Ptychozoon sp.) อย่างละ 1 ชนิด วงศ์กิ้งก่า (Agamidae) 12 ชนิด เช่น กิ้งก่าบิน (Draco spp.) 8 ชนิด กิ้งก่าเขา (Acanthosaurus sp.) 1 ชนิด กิ้งก่าดง (Gonocephalus sp.) 1 ชนิด และกิ้งก่า (Calotes spp.) 2 ชนิด วงศ์จิ้งเหลน (Scincidae) มี 7 ชนิด ได้แก่ จิ้งเหลนต้นไม้ (Dasia sp.) 1 ชนิด จิ้งเหลนสกุล Mabuya spp. 3 ชนิด จิ้งเหลนภูเขา (Sphenomorphus spp.) 2 ชนิด และจิ้งเหลนเรียว (Lygosoma sp.) 1 ชนิด

3) สัตว์ครึ่งบกครึ่งน้ำ 33 ชนิด วงศ์ที่มีจำนวนชนิดมากที่สุดคือ กบต่าง ๆ (Ranidae) มี 16 ชนิด ส่วนมากเป็นชนิด Rana spp. จำนวน 12 ชนิด วงศ์อื่นต่าง ๆ (Microhylidae) มี 7 ชนิด ได้แก่ อึ่งอ่าง (Kaloula spp.) 2 ชนิด อึ่ง (Microhyla spp.) 4 ชนิด อึ่งหลังเขียด (Micryletta sp.) 1 ชนิด วงศ์คางคก (Bufonidae) มี 6 ชนิด ได้แก่คางคกแท้ (Bufo spp.) 3 ชนิด คางคกห้วย (Ansonia spp.) 2 ชนิด และคางคกขาขาว (Leptophryne sp.) 1 ชนิด นอกจากนี้ยังมีวงศ์อึ่งกราย (Pelobatidae) 3 ชนิด และวงศ์ปาด (Rhacophoridae) 1 ชนิด

4) ปลา 29 ชนิด กลุ่มปลาน้ำจืดวงศ์ที่พบมากชนิด ได้แก่ วงศ์ปลารากกล้วย (Cobitidae) มี 6 ชนิด วงศ์ปลาตะเพียน (Cyrpinidae) มี 5 ชนิด วงศ์ปลาแขยง (Bygridae) 3 ชนิด และ วงศ์ปลาช่อน (Channidae) 3 ชนิด นอกจากนี้ยังมีปลาอีกหลายชนิดที่ยังไม่ได้วิเคราะห์ชื่อที่ถูกต้อง

5) นก 238 ชนิด ในกลุ่มนก วงศ์ที่มีจำนวนชนิดมากที่สุด ได้แก่ วงศ์นกกินแมลง (Timallidae) 26 ชนิด วงศ์นกปรอด (Pycnonutidae) 17 ชนิด วงศ์นกหัวขวาน (Picidae) 16 ชนิด วงศ์นกจับแมลง (Muscicapidae) 14 ชนิด วงศ์นกกินปลี (Nectariniidae) 12 ชนิด วงศ์นกคัคคู (Cuculidae) 11 ชนิด วงศ์นกกระจัด (Sylviidae) 9 ชนิด วงศ์นกเหยี่ยว (Accipitridae) 8 ชนิด วงศ์นกกระเต็น (Alcedinidae) 8 ชนิด และวงศ์นกโพระดก (Megalaimitidae) 8 ชนิด

**สภาพเศรษฐกิจ** ชุมชนตำบลปาล์มพัฒนา มีทรัพยากรธรรมชาติที่อุดมสมบูรณ์ที่ชุมชนท้องถิ่นนำมาใช้ประโยชน์ในการดำรงชีวิต เป็นชุมชนที่พึ่งพาตนเองทางเศรษฐกิจได้ ลักษณะการใช้ประโยชน์ของทรัพยากรธรรมชาติ การประกอบอาชีพและโครงสร้างพื้นฐานของชุมชน มีดังนี้

**1. ทรัพยากรธรรมชาติและการใช้ทรัพยากร** พื้นที่ตำบลปาล์มพัฒนามีทรัพยากรธรรมชาติที่อุดมสมบูรณ์ ซึ่งชุมชนได้ใช้ประโยชน์จากทรัพยากรธรรมชาติในการดำรงชีวิต ตั้งแต่ทรัพยากรดิน น้ำและป่าไม้ ดังนี้

**ทรัพยากรดินและการใช้ดิน** ลักษณะของดินแถบบริเวณตำบลปาล์มพัฒนา และพื้นที่ใกล้เคียงเป็นกลุ่มดินที่มีเนื้อดินบนเป็นดินร่วนปนดินเหนียวหรือดินร่วนปนทราย ส่วนดินล่างเป็นดินเหนียว สีดินเป็นสีน้ำตาล สีเหลืองหรือสีแดง ส่วนใหญ่เกิดจากการสลายตัวของหิน ต้นกำเนิดชนิดต่างๆ ซึ่งมีทั้งหินอัคนี หินตะกอนและหินแปร พบบริเวณพื้นที่ดอนซึ่งมีลักษณะเป็นลูกคลื่นจนถึงพื้นที่เนินเขาเป็นดินลึกมีการระบายน้ำดี เหมาะสำหรับปลูกพืชไร่และผลไม้และในพื้นที่ตำบลปาล์มพัฒนามีพืชหลัก ได้แก่ ปาล์มน้ำมัน ยางพารา ลองกอง เงาะ ทุเรียน มังคุด เป็นต้น

**ทรัพยากรน้ำและการใช้น้ำ** ในพื้นที่ตำบลปาล์มพัฒนานั้น แหล่งทรัพยากรน้ำส่วนใหญ่เป็นแหล่งน้ำจากผิวดินตามธรรมชาติ เช่น ลำคลอง หนอง ลำธาร มีลำคลองสายหลักที่สำคัญ 2 สาย คือ คลองมะนัง และคลองลำโลน นอกจากนี้ยังมีลำคลองสั้นๆ หลายสาย และมีเขื่อนขนาดเล็กเพื่อกักเก็บน้ำทำประปาภูเขา เช่น อ่างเก็บน้ำเขื่อนโตนเขาไคร อ่างเก็บน้ำเขื่อนผังปาล์ม 2 เพื่อใช้แจกจ่ายให้แก่ชุมชนท้องถิ่นในช่วงหน้าแล้ง แต่เนื่องจากสภาพโดยทั่วไปในช่วงหน้าแล้งน้ำแห้งขอด ปริมาณน้ำจึงไม่พอแก่การอุปโภคและบริโภค

**ทรัพยากรป่าไม้และการใช้ไม้** ในเขตรักษาพันธุ์สัตว์ป่าเขาบรรทัด ซึ่งรวมพื้นที่ด้าบลป่าล้ฒพัฒนาที่ตั้งอยู่ทางตอนใต้ของเทือกเขาบรรทัดนั้น ส่วนใหญ่จะเป็นป่าดิบชื้น 939.49 ตารางกิโลเมตร คิดเป็นร้อยละ 76.86 ชนิดของป่าไม้พบได้ในระดับที่ต่ำกว่า 1,000 เมตรเหนือระดับน้ำทะเล ป่าดิบชื้นพบได้ตามหุบเขา ลาดเขาและสันเขาขนาดใหญ่ ในปี พ.ศ.2541 พบว่ามีพื้นที่ป่าลดลงถึง 192.68 ตารางกิโลเมตร หรือ 120,425 ไร่ คิดเป็นร้อยละ 15.76 ของพื้นที่เขตรักษาพันธุ์สัตว์ป่าเขาบรรทัด โดยการบุกรุกแผ้วถางบริเวณโดยรอบและทางด้านทิศใต้ของเขตรักษาพันธุ์สัตว์ป่าเขาบรรทัดเพื่อใช้ปลูกยางพาราเป็นส่วนใหญ่ ในบริเวณที่สภาพป่าที่ถูกเปลี่ยนแปลงไปเป็นป่าเสื่อมสภาพมีพื้นที่ 20 ตารางกิโลเมตร หรือ 12,500 ไร่ คิดเป็นร้อยละ 1.6 ของพื้นที่เขตรักษาพันธุ์สัตว์ป่าเขาบรรทัด (มหาวิทยาลัยสงขลานครินทร์, 2542: บทที่ 7 หน้า 15-16)

**2. อาชีพของประชากร** ด้าบลป่าล้ฒพัฒนา เป็นพื้นที่ที่มีทรัพยากรธรรมชาติที่หลากหลายและมีความอุดมสมบูรณ์ ทำให้ชุมชนสามารถนำทรัพยากรเหล่านั้นมาประกอบอาชีพในการทำมาหากิน สภาพทางเศรษฐกิจจึงขึ้นอยู่กับอาชีพทางการเกษตรประเภทการเพาะปลูกเป็นหลัก สำหรับอาชีพเสริมนั้น องค์การบริหารส่วนด้าบลป่าล้ฒพัฒนาซึ่งเป็นหน่วยงานภาครัฐในระดับท้องถิ่นเข้ามาส่งเสริมให้ประชาชนมีการเลี้ยงสัตว์ เช่น การเลี้ยงสัตว์ปีก การเลี้ยงแพะพื้นเมือง การเลี้ยงโคพื้นเมือง การเลี้ยงปลา ผลิตภัณฑ์จักสาน ไม้กวาดดอกหญ้า เป็นต้น นอกจากนี้ยังมีประกอบอาชีพทางการค้าและบริการ เช่น การบริการท่องเที่ยว โดยอาชีพหลักสำคัญ ๆ ของชุมชนประกอบด้วย

**1) เกษตรกรรม** เป็นอาชีพหลักประเภทการเพาะปลูกของชุมชน ได้แก่ การทำสวนปาล์มน้ำมัน สวนยางพารา และสวนผลไม้ ดังนี้

**1.1) การทำสวนปาล์มน้ำมัน** ถือเป็นอาชีพหลักอันดับหนึ่งของด้าบลป่าล้ฒพัฒนาซึ่งสามารถสังเกตเห็นได้โดยง่ายตลอดเส้นทางสัญจรที่เข้าสู่ถ้ำภูผาเพชรในพื้นที่ของกิ่งอำเภอมะนัง ปาล์มน้ำมัน (oil palm) มีชื่อวิทยาศาสตร์ว่า *Elaeis guineensis* Jacq. เป็นพืชในวงศ์ *Arecaceae* หรือ *Palmae* ถิ่นกำเนิดเดิมอยู่ที่และติจูด (Latitude) 10 องศาใต้ ชาวเบลเยียมนำปาล์มน้ำมันไปปลูกครั้งแรกที่เกาะสุมาตรา ในปี พ.ศ. 2454 แล้วแพร่เข้าประเทศอัฟริกาตะวันตกบริเวณเส้นรุ้ง 10 องศาเหนือ รวมไปถึงประเทศมาเลเซีย และประเทศไทย ตามลำดับ (นพรัตน์ บำรุงรักษ์, 2536: 51-56)

สำหรับประเทศไทยมีการนำปาล์มมาปลูกครั้งแรกโดย หม่อมเจ้าอมรสมานลักษณ์ ปลูกที่บ้านปรัก อำเภอสะเดา จังหวัดสงขลา ในพื้นที่ 1,900 ไร่ ผลิตน้ำมันได้เดือนละ 6 ตัน และส่งจำหน่ายในกรุงเทพฯ แต่หยุดชะงักไปเมื่อสงครามโลกครั้งที่สอง ใน พ.ศ. 2511 ได้มีการนำปาล์มน้ำมันจากประเทศมาเลเซียมาปลูกในโครงการบริษัทอุตสาหกรรมน้ำมันและสวนปาล์มจำกัด

ที่ตำบลปลายพระยา อำเภออ่าวลึก จังหวัดกระบี่ ในเนื้อที่ 20,000 ไร่ และที่โครงการนิคมสร้างตนเองพัฒนาภาคใต้ (ปัจจุบันอยู่ในเขตอำเภอควนกาหลง) จังหวัดสตูล ในเนื้อที่ 20,000 ไร่ ความสำเร็จของทั้งสองโครงการจึงทำให้ในเวลาต่อมา การทำสวนปาล์มน้ำมันได้แพร่หลายในจังหวัดทางภาคใต้ ในปี 2527-2528 ประมาณกันว่ามีสวนปาล์มในภาคใต้ประมาณ 436,840 ไร่ และในปี 2534 อาจขยายเป็น 1 ล้านไร่ (นพรัตน์ บำรุงรักษ์, 2536: 51-56)

ตำบลปาล์มพัฒนา กิ่งอำเภอมะนัง ในยุคที่อยู่ในเขตปกครองของอำเภอควนกาหลง จังหวัดสตูล มีการประกอบอาชีพหลักทางด้านเกษตรกรรมเกี่ยวกับการเพาะปลูก ซึ่งถือเป็นอาชีพหลักอันดับหนึ่งของชุมชน คือการปลูกปาล์มน้ำมัน ในปัจจุบันมีผู้ประกอบการอาชีพปลูกปาล์ม น้ำมัน จำนวน 1,203 ครัวเรือน (สัมภาษณ์เกษตรกรอำเภอกิ่งอำเภอมะนัง)

1.2) การทำสวนยางพารา เป็นอาชีพหลักรองลงมาจากการทำสวนปาล์มน้ำมัน ยางพาราเป็นพืชปลูกง่าย มีโรคระบาดน้อย สามารถปลูกได้หลายสภาพพื้นที่ ผลผลิตขายได้ง่าย ไม่เน่าเสีย ให้ผลผลิตยาวนานและแน่นอน ปัจจุบันปลูกได้ทั้งในภาคใต้และภาคอีสาน (นพรัตน์ บำรุงรักษ์, 2536: 34-50) ปัจจุบันในตำบลปาล์มพัฒนามีผู้ประกอบการอาชีพปลูกยางพารา จำนวน 541 ครัวเรือน (สัมภาษณ์ เกษตรอำเภอกิ่งอำเภอมะนัง)

1.3) การทำสวนผลไม้ ถือเป็นอาชีพหลักที่รองลงจากการทำสวนปาล์มน้ำมัน และสวนยางพารา ชนิดของผลไม้ที่เกษตรกรนิยมปลูกได้แก่ ลองกอง เงาะ ทุเรียน มังคุด กล้วย จำปาตะขมพู่ และส้มโชกุน ปัจจุบันในตำบลปาล์มพัฒนามีสวนผลไม้บางสวนที่เปิดให้บริการท่องเที่ยวเชิงเกษตร กล่าวคือในช่วงฤดูที่ผลไม้ออกผล นักท่องเที่ยวสามารถแวะชมสวนผลไม้ รับฟังวิธีเพาะปลูก การดูแลรักษา และรับประทานผลไม้ในสวนไปพร้อมๆ กัน คิดค่าบริการเป็นรายหัว ซึ่งหากนักท่องเที่ยวชอบใจในรสชาติของผลไม้ก็สามารถซื้อติดมือกลับไปได้ เป็นการเพิ่มรายได้ให้แก่เกษตรกรอีกทางหนึ่ง เช่น ครอบครัวของนายพา ณ นิตย์ บ้านเลขที่ 93 หมู่ที่ 6 ตำบลปาล์มพัฒนา กิ่งอำเภอมะนัง ทำสวนผลไม้ ประมาณ 30 ไร่ มีผลไม้ต่างๆ ประกอบด้วยดงที่กล่าว ซึ่งเป็นที่ประทับใจให้แก่นักท่องเที่ยวที่มาเยี่ยมชม

1.4) การเลี้ยงสัตว์ เป็นอาชีพเสริมของชุมชนที่ได้รับการส่งเสริมจากหน่วยงานภาครัฐในระดับท้องถิ่น คือ องค์การบริหารส่วนตำบลปาล์มพัฒนาได้สนับสนุนงบประมาณให้ชุมชนปาล์มพัฒนาประกอบอาชีพเสริม ได้แก่ การเลี้ยงสัตว์ปีก การเลี้ยงแพะพื้นเมือง การเลี้ยงโคพื้นเมือง การเลี้ยงปลา เป็นต้น



1.5) **หัตถกรรม** เป็นการนำเอาวัสดุธรรมชาติที่มีอยู่ในท้องถิ่นมาทำเป็นผลิตภัณฑ์ต่างๆ โดยได้รับการส่งเสริมสนับสนุนจากหน่วยงานภาครัฐ เช่น สำนักงานพัฒนาชุมชนกิ่งอำเภอ มะนังคอยให้คำแนะนำและจัดทำเป็นผลิตภัณฑ์ OTOP ของชุมชน เช่น ผลิตภัณฑ์จักสานจากไม้ไผ่ การทำไม้กวาดดอกหญ้า ผลิตภัณฑ์รากไม้ เป็นต้น

2) **การค้าและบริการ** เป็นการประกอบอาชีพทางการค้าและบริการที่สามารถส่งเสริมสภาพเศรษฐกิจภายในชุมชนให้มีความคล่องตัว ประกอบด้วย การจำหน่ายสินค้าและบริการ และการบริการท่องเที่ยวในชุมชน ดังนี้

2.1) **การจำหน่ายสินค้าและบริการที่จำเป็นในการดำรงชีวิตประจำวันของชุมชน** เป็นการให้บริการเกี่ยวกับสินค้าและบริการประเภทต่าง ๆ ที่ช่วยส่งเสริมให้ชุมชนมีสภาพเศรษฐกิจที่ดีขึ้น ดังข้อมูลในแผนภูมิที่ 7

ลำดับที่	ประเภทการค้า	จำนวน (แห่ง)
1	โรงแรม	1
2	ห้องเช่า	4
3	ร้านอาหาร	17
4	แผงลอย	1
5	ตลาดนัด	6
6	ร้านขายของเบ็ดเตล็ด	45
7	ซูเปอร์มาร์เก็ต	2
8	ร้านค้าส่ง	2
9	สำนักงาน	2
10	ธุรกิจประกันภัย (สาขา)	1
11	ปั้มน้ำมัน	1

แผนภูมิที่ 7 ข้อมูลสถิติผู้ประกอบการค้าในเขตองค์การบริหารส่วนตำบลปาล์มพัฒนา (ที่มา : แผนยุทธศาสตร์การพัฒนา (พ.ศ.2548-2552) องค์การบริหารส่วนตำบลปาล์มพัฒนา)

2.2) การท่องเที่ยวเป็นอาชีพเสริมด้านบริการที่ชุมชนท้องถิ่นได้เข้าไปใช้ประโยชน์ จากทรัพยากรธรรมชาติที่มีอยู่ในชุมชนอย่างหลากหลาย จัดกิจกรรมการท่องเที่ยวที่สอดคล้องกับ ทรัพยากรธรรมชาติ โดยเป็นผู้ประกอบการให้บริการท่องเที่ยว ร่วมกับหน่วยงานภาครัฐในการ จัดบริการท่องเที่ยว หรือขายของในบริเวณแหล่งท่องเที่ยว สำหรับกิจกรรมการท่องเที่ยว ได้แก่ การ เที่ยวถ้ำภูผาเพชร การล่องแก่งถ้ำเจ็ดคด เที่ยวถ้ำระฆังทอง เดินป่าและน้ำตกวังใต้หนาน ดังนี้

**ถ้ำภูผาเพชร** ตั้งอยู่หมู่ที่ 9 บ้านควนดินดำ ห่างจากที่ทำการองค์การบริหาร ส่วนตำบลป่าล้มพัฒนาไปทางทิศเหนือประมาณ 28 กิโลเมตร ภายในถ้ำมีความสวยงาม เพดานถ้ำ สูงโปร่ง ลักษณะของหินงอกหินย้อยเป็นที่แปลกตา ภายในแบ่งเป็นห้อง ๆ ไม่ต่ำกว่า 20 ห้อง และมีการตั้งชื่อตามลักษณะที่ปรากฏ เช่น ห้องผ้ามานห้องปะการัง ห้องเห็ด ห้องเจดีย์ ห้อง โคมศิลาเพชร เป็นต้น และมีการค้นพบหลักฐานร่องรอยประวัติศาสตร์ ประกอบด้วย กระจุก มนุษย์ เศษภาชนะดินเผา ลายเชือกทาบ เปลือกหอยบรรจุในภาชนะดินเผา สันนิษฐานว่าเป็นแหล่ง ประวัติศาสตร์ซึ่งมนุษย์สมัยก่อนใช้ประกอบพิธีทางศาสนา เมื่อประมาณ 3,000 ปีมาแล้ว

**ถ้ำเจ็ดคด** ตั้งอยู่หมู่ที่ 5 บ้านมะนัง ห่างจากหน่วยพิทักษ์ป่าวังสายทอง ประมาณ 3 กิโลเมตร ห่างจากองค์การบริหารส่วนตำบลป่าล้มพัฒนาไปทางทิศเหนือ ประมาณ 19 กิโลเมตร ถ้ำเจ็ดคดลักษณะคดเคี้ยวและทะลุผ่านภูเขา ความยาว 1,000 เมตร มีลำธารไหลผ่าน ภายในถ้ำสามารถล่องเรือได้ตลอดระยะทางเพื่อชมธรรมชาติและหินย้อย มีหาดทรายขาวละเอียดภายใน ถ้ำบริเวณมุมที่คดเคี้ยว บริเวณหาดทรายสามารถตั้งแคมป์ได้มีลมพัดเบา ๆ อากาศเย็นสบาย

**น้ำตกวังใต้หนาน** ตั้งอยู่หมู่ที่ 9 บ้านควนดินดำ อยู่ในเขตรักษาพันธุ์สัตว์ป่า เขาบรทัด ห่างจากถ้ำภูผาเพชร ประมาณ 7 กิโลเมตร การเดินทางเข้าชมน้ำตกวังใต้หนาน โดยการ เดินเท้าผ่านลำธารเล็ก ๆ และต้นไม้ขนาดใหญ่ เส้นทางของน้ำตกวังใต้หนานอยู่ที่น้ำตกชั้นแรกที่สูง ลาดเอียงน้ำชันกระเซ็น น้ำตกชั้นบนสามารถมองเห็นเมฆลอยคล้ายพวยฟ้าตัดกับเทือกเขาด้านหลัง เป็นภาพที่สวยงามเหมาะแก่การพักผ่อนหย่อนใจ

**ถ้ำระฆังทอง** ตั้งอยู่หมู่ที่ 5 บ้านมะนัง ห่างจากที่ทำการองค์การบริหารส่วน ตำบลป่าล้มพัฒนา ประมาณ 15 กิโลเมตร ห่างจากถ้ำเจ็ดคด ประมาณ 2 กิโลเมตร อยู่บริเวณสำนักสงฆ์ ถ้ำระฆังทอง ลักษณะถ้ำมีหินงอกหินย้อยเป็นเกร็ดระยิบระยับ การเดินทางเข้าชมถ้ำสะดวกสบาย บริเวณหน้าถ้ำมีรถรับไปด้วยพันธุ์ไม้ขนาดใหญ่เหมาะสำหรับการพักผ่อน

จากความอุดมสมบูรณ์ของทรัพยากรธรรมชาติในพื้นที่ และการใช้ประโยชน์ จากทรัพยากรธรรมเพื่อนำมาใช้ในการดำรงชีวิตของชุมชนทั้งเป็นการประกอบอาชีพหลักและ อาชีพเสริม ทำให้ชุมชนสามารถพึ่งตนเองได้และไม่เป็นการทำลายทรัพยากรธรรมชาตินั้น นับว่า เป็นการปรับตัวเพื่อให้สามารถอยู่ร่วมกับธรรมชาติได้อย่างสมดุล

3. โครงสร้างพื้นฐาน ชุมชนตำบลปาล์มพัฒนา มีโครงสร้างพื้นฐานที่มีลักษณะเช่นเดียวกับชุมชนชนบททั่วไป กล่าวคือ มีการคมนาคมขนส่ง การสื่อสาร การไฟฟ้า และการประปา มีหน่วยงานภาครัฐในระดับท้องถิ่น คือ องค์การบริหารส่วนตำบลปาล์มพัฒนาเป็นผู้รับผิดชอบการก่อสร้างและดูแลพื้นที่ในตำบลปาล์มพัฒนา ดังนี้

3.1) การคมนาคมขนส่ง ตำบลปาล์มพัฒนา มีความสะดวกในการสัญจรระหว่างหมู่บ้านต่างๆ โดยปัจจุบันมีทางหลวงชนบทหมายเลข 2046 เป็นถนนสายสำคัญที่นำเข้าสู่ตำบลปาล์มพัฒนา และทางหลวงชนบท หมายเลข 6014 นำเข้าสู่แหล่งท่องเที่ยวต่างๆ ในพื้นที่ อันได้แก่ ถ้ำภูผาเพชร ถ้ำเจ็ดคต ถ้ำระฆังทอง และน้ำตกวังไต้หนาน สำหรับถนนลูกรังส่วนใหญ่เป็นถนนสายชอยใช้สำหรับขนส่งผลผลิตทางการเกษตรออกจากสวน ไม่มีการคมนาคมทางน้ำ

3.2) การสื่อสาร ตำบลปาล์มพัฒนา มีโทรศัพท์สาธารณะในพื้นที่ จำนวน 13 เลขหมาย จำนวนเลขหมายที่มีผู้เช่า 11 เลขหมาย ประกอบด้วย หน่วยงานราชการ จำนวน 8 เลขหมาย และภาคธุรกิจ จำนวน 3 เลขหมาย มีที่ทำกาไปรษณีย์อนุญาตบริการ จำนวน 1 แห่ง

3.3) การไฟฟ้า คริวเรือนในตำบลปาล์มพัฒนาส่วนใหญ่มีไฟฟ้าใช้ มีเพียง 224 คริวเรือนเท่านั้นที่ยังไม่มีไฟฟ้าใช้ เนื่องจากตั้งบ้านเรือนอยู่ในเขตป่าสงวน ในพื้นที่ของเขตรักษาพันธุ์สัตว์ป่าเขาบรรทัด ซึ่งปัจจุบันอยู่ระหว่างรออนุมัติงบประมาณใช้ไฟฟ้าระบบพลังงานแสงอาทิตย์ (Solar cell)

3.4) การประปา การประปาและน้ำอุปโภคบริโภค ในตำบลปาล์มพัฒนา มีระบบน้ำประปาใช้เกือบทุกหมู่บ้าน ใช้ระบบประปาภูเขา จำนวน 8 หมู่บ้าน 1,789 คริวเรือน และใช้ระบบประปาหมู่บ้าน จำนวน 2 หมู่บ้าน 485 คริวเรือน

สภาพสังคมและวัฒนธรรม ชุมชนปาล์มพัฒนา มีลักษณะความเป็นอยู่และความเป็นไปทางสังคมของชาวบ้านในตำบลเช่นเดียวกับชนบทภาคใต้โดยทั่วไป มีประเพณีและวัฒนธรรมที่สำคัญของชุมชนที่ขึ้นอยู่กับความเชื่อทางศาสนาและสะท้อนให้เห็นถึงความเข้มแข็งของชุมชนท้องถิ่น การตั้งถิ่นฐานของชุมชนปาล์มพัฒนาจะกระจัดกระจายอยู่ตามแหล่งทำมาหากินของตนเอง ชุมชนที่มีความหนาแน่นเป็นกลุ่มก้อน (Cluster) พบบริเวณบ้านฝางปาล์ม 1 บ้านฝางปาล์ม 2 บ้านปาล์มทองพัฒนาและบ้านฝางปาล์ม 3 สำหรับบ้านควนดินดำนั้น ประชาชนจะปลูกสร้างบ้านเรือนกระจัดกระจายอยู่เป็นกลุ่มๆ คือ กลุ่มบ้านอ่าวใน กลุ่มบ้านควนดินดำ และกลุ่มถ้ำเพชร ซึ่งผู้นำชุมชนเรียกการแบ่งพื้นที่ออกเป็นกลุ่มๆ แบบนี้ว่า “โซน” สภาพสังคมและวัฒนธรรมของชุมชน อันได้แก่ ประชากร การศึกษา ศาสนสถาน สุขภาพ การเมืองการปกครอง วัฒนธรรมและประเพณี มีดังนี้

1. ประชากร ชุมชนตำบลปาล์มพัฒนา มีประชากรเมื่อต้นปี 2550 รวม 8,451 คน แยกเป็นชาย 4,437 คน หญิง 4,014 คน ความหนาแน่นเฉลี่ย 72.08 คนต่อตารางกิโลเมตร ประชากรเป็นคนเชื้อชาติไทย สัญชาติไทย พูดทั้งภาษาถิ่นใต้และภาษาไทยกลาง เป็นผู้ที่นับถือศาสนาพุทธ และศาสนาอิสลาม โดยประชากรจำแนกเป็นรายหมู่บ้านและครัวเรือนรายละเอียดปรากฏดังแผนภูมิที่ 8

หมู่ ที่	ชื่อหมู่บ้าน	จำนวนประชากร (คน)			พื้นที่ (ตารางกิโลเมตร)	จำนวนครัวเรือน (ครัวเรือน)
		ชาย	หญิง	รวม		
1	ฝั่งปาล์ม 1	468	415	883	8.19	300
2	ฝั่งปาล์ม 3	616	566	1,182	14.08	290
3	ฝั่งปาล์ม 4,5	355	328	683	17.23	225
4	ฝั่งปาล์ม 2	384	367	751	8.62	218
5	มะนัง	493	424	917	18.91	247
6	ป่าพน	393	355	748	7.67	207
7	ฝั่งปาล์ม 7	461	417	878	18.07	236
8	ปาล์มทอง	473	452	925	8.62	174
9	ควนดินดำ	385	312	697	7.67	192
10	บ้านไทรทอง	409	378	787	8.19	185
รวม 10 หมู่บ้าน		4,437	4,014	8,451	117.25	2,274

แผนภูมิที่ 8 ข้อมูลประชากรและครัวเรือนแยกเป็นรายหมู่บ้านในตำบลปาล์มพัฒนา

ที่มา: [http://st.satunweb.net/~admin5/index.php?option=com\\_content&task=view&id=17&Itemid=36](http://st.satunweb.net/~admin5/index.php?option=com_content&task=view&id=17&Itemid=36)

และ [http://st.satunweb.net/~admin5/index.php?option=com\\_banners&task=clic&bid=1\\_](http://st.satunweb.net/~admin5/index.php?option=com_banners&task=clic&bid=1_) วันที่

23 มีนาคม 2550

**2. การศึกษา** ชุมชนตำบลปาล์มพัฒนาสนใจเกี่ยวกับการศึกษา โดยส่งเสริมให้บุตรหลานของตนได้รับการศึกษาในระดับต่างๆ มีสถานศึกษาในระดับการศึกษาขั้นพื้นฐาน จำนวน 8 แห่ง เรียกตามชื่อของหมู่บ้าน ได้แก่

- 1) โรงเรียนผิงปาล์ม 1 เปิดสอนระดับอนุบาล-ประถมศึกษาปีที่ 6 ตั้งอยู่หมู่ที่ 1
- 2) โรงเรียนผิงปาล์ม 3 เปิดสอนระดับอนุบาล-ประถมศึกษาปีที่ 6 ตั้งอยู่หมู่ที่ 2
- 3) โรงเรียนผิงปาล์ม 4 เปิดสอนระดับอนุบาล-ประถมศึกษาปีที่ 6 ตั้งอยู่หมู่ที่ 3
- 4) โรงเรียนผิงปาล์ม 2 เปิดสอนระดับอนุบาล-มัธยมศึกษาปีที่ 3 ตั้งอยู่หมู่ที่ 4
- 5) โรงเรียนบ้านมะนัง เปิดสอนระดับอนุบาล-ประถมศึกษาปีที่ 6 ตั้งอยู่หมู่ที่ 5
- 6) โรงเรียนบ้านป่าพน เปิดสอนระดับอนุบาล-มัธยมศึกษาปีที่ 3 ตั้งอยู่หมู่ที่ 6
- 7) โรงเรียนผิงปาล์ม 7 เปิดสอนระดับอนุบาล-ประถมศึกษาปีที่ 6 ตั้งอยู่หมู่ที่ 7
- 8) โรงเรียนปาล์มพัฒนาวิทย์ เปิดสอนระดับมัธยมศึกษาปีที่ 1- 6 ตั้งอยู่หมู่ที่ 1

สำหรับโรงเรียนลำดับที่ 8 เป็นเพียงสถานศึกษาเดียวที่สังกัดกรมสามัญศึกษา นอกจากนั้นสังกัดสำนักงานคณะกรรมการการประถมศึกษาแห่งชาติ นับแต่ พ.ศ. 2546 เป็นต้นมา นโยบายการปฏิรูปการศึกษาของรัฐบาล ทำให้เกิดองค์กรบริหารการศึกษาในรูปแบบใหม่ในระบบบริหารราชการส่วนกลาง โดยมีฐานะเป็นกรมในกระทรวงศึกษาธิการ คือ สำนักงานคณะกรรมการการศึกษาขั้นพื้นฐาน (สพฐ.) ที่เกิดจากรื้อทั้งส่วนราชการเดิม 3 หน่วยงานในทุกจังหวัด นั่นคือ สำนักงานศึกษาธิการจังหวัด สำนักงานการประถมศึกษาจังหวัด และสำนักงานสามัญศึกษาจังหวัด แล้วจัดโครงสร้างการบริหารใหม่ขึ้นมาแทนที่เรียกว่า “สำนักงานเขตพื้นที่การศึกษา” (สพท.) โดยมีสำนักงานเขตพื้นที่การศึกษาศุลา ทำหน้าที่ควบคุม กำกับดูแล

นอกจากนี้ยังมีการดูแลเด็กเล็กในชุมชน ซึ่งเป็นการดูแลเด็กระดับอนุบาลอายุ ตั้งแต่ 3 ขวบ โดยได้จัดตั้งเป็นศูนย์พัฒนาเด็กเล็ก จำนวน 7 ศูนย์ ซึ่งอยู่ในความรับผิดชอบขององค์กรบริหารส่วนตำบลปาล์มพัฒนา ได้แก่ ศูนย์พัฒนาเด็กเล็กผิงปาล์ม 1 ศูนย์พัฒนาเด็กเล็กผิงปาล์ม 2 ศูนย์พัฒนาเด็กเล็กบ้านมะนัง ศูนย์พัฒนาเด็กเล็กบ้านป่าพน ศูนย์พัฒนาเด็กเล็กบ้านปาล์มทองพัฒนา ศูนย์พัฒนาเด็กเล็กวัดปาล์มพัฒนาราม ศูนย์พัฒนาเด็กเล็กมัธยมชอลาสุดดิน

**3. สุขภาพ** ตำบลปาล์มพัฒนามีสถานบริการด้านสุขภาพสำหรับชุมชน จำนวน 2 แห่ง คือ สถานีอนามัยมะนัง และสถานีอนามัยปาล์มพัฒนา สำหรับสถานพยาบาลระดับโรงพยาบาลยังไม่มีก่อก่อตั้ง ราษฎรในกิ่งอำเภอมะนังจึงมักไปใช้บริการ ณ โรงพยาบาลควนกาหลง ซึ่งตั้งอยู่ในเขตอำเภอควนกาหลง

**4. การเมืองการปกครอง** ตำบลปาล์มพัฒนา มีรูปแบบการเมืองระดับท้องถิ่น ซึ่งเป็นรูปแบบการปกครองส่วนท้องถิ่นรูปแบบหนึ่ง ที่เป็นการกระจายอำนาจการปกครองจากรัฐบาล โดยมุ่งหวังให้ประชาชนในท้องถิ่นปกครองตนเองและบริหารงบประมาณเอง ภายใต้หลักการปกครองตามระบอบประชาธิปไตย การจัดองค์กรขององค์การบริหารส่วนตำบล ประกอบด้วย 2 ส่วนสำคัญ คือ

1) สภาองค์การบริหารส่วนตำบล ประกอบด้วย สมาชิกสภาองค์การบริหารส่วนตำบล ที่มาจากการเลือกตั้งโดยตรงของประชาชนในท้องถิ่น จำนวน 20 คน (หมู่บ้านละ 2 คน) มีวาระการดำรงตำแหน่งคราวละ 4 ปี

2) คณะผู้บริหาร ประกอบด้วย นายกองค์การบริหารส่วนตำบล จำนวน 1 คน รองนายกองค์การบริหารส่วนตำบล จำนวน 2 คน ซึ่งมาจากการเลือกตั้งของสมาชิกสภาองค์การบริหารส่วนตำบลด้วยกันเองมาทำหน้าที่ในการบริหารกิจการต่าง ๆ ตามอำนาจหน้าที่ที่กำหนดไว้ตามกฎหมาย

ตำบลปาล์มพัฒนาเป็นพื้นที่อยู่ในเขตองค์การบริหารส่วนตำบลเต็มทั้งตำบล ส่วนการปกครองท้องถิ่นนั้น ตำบลปาล์มพัฒนาอยู่ในรูปแบบการบริหารราชการส่วนภูมิภาคระดับอำเภอ กล่าวคือ พื้นที่กิ่งอำเภอมะนัง ประกอบด้วย 2 ตำบล คือตำบลนิคมพัฒนาและตำบลปาล์มพัฒนา ในพื้นที่ตำบลปาล์มพัฒนามี 10 หมู่บ้าน คือ หมู่ที่ 1 บ้านฝางปาล์ม 1, หมู่ที่ 2 บ้านฝางปาล์ม 3, หมู่ที่ 3 บ้านฝางปาล์ม 4 และบ้านฝางปาล์ม 5, หมู่ที่ 4 บ้านฝางปาล์ม 2, หมู่ที่ 5 บ้านมะนัง, หมู่ที่ 6 บ้านปากคอก และบ้านป่าพน, หมู่ที่ 7 บ้านฝางปาล์ม 7, หมู่ที่ 8 บ้านปาล์มทองพัฒนา, หมู่ที่ 9 บ้านควนดินดำ และหมู่ที่ 10 บ้านไทรทอง

**5. วัฒนธรรมและประเพณี** วัฒนธรรมและประเพณีเป็นวิถีชีวิตของชุมชนที่มนุษย์สร้างสรรค์ขึ้นมาอย่างลงตัว เกิดการประพฤติปฏิบัติที่เป็นไปในทิศทางเดียวกัน การแสดงออกถึงความร่วมมือร่วมใจในการทำกิจกรรมร่วมกัน ก่อให้เกิดเป็นพลังของชุมชนไปในทางหนึ่งเดียว การปฏิบัติที่สืบทอดกันมาถือเป็นการอนุรักษ์และส่งเสริมประเพณีวัฒนธรรม ซึ่งชุมชนปาล์มพัฒนามีประเพณีและวัฒนธรรมที่สำคัญของชุมชนที่ขึ้นอยู่กับความเชื่อทางศาสนาและสะท้อนให้เห็นถึงความเข้มแข็งของชุมชนท้องถิ่น เป็นวัฒนธรรมและประเพณีสำคัญที่มีลักษณะเช่นเดียวกับพื้นที่อื่นๆ ในภาคใต้ที่นับถือศาสนาพุทธและศาสนาอิสลาม กลายเป็นประเพณีปฏิบัติที่สืบทอดในหมู่บ้าน บางประเพณีจะปฏิบัติร่วมกันระหว่างชุมชน กล่าวคือ หมู่บ้าน ตำบล หรืออำเภอ และจากสภาพปัจจุบันที่มีความสะดวกในการติดต่อสื่อสารและเดินทาง ทำให้การสืบทอดวัฒนธรรมและประเพณีได้รับความร่วมมือจากญาติพี่น้องและผู้ที่มีความสนิทสนม ทั้งในพื้นที่และต่างพื้นที่ เช่น ประเพณีทอดผ้าป่าสามัคคีได้รับความร่วมมือจากประชาชนในจังหวัดพัทลุง ตรัง สงขลา และประชาชน

ในพื้นที่ภาคตะวันออกเฉียงเหนือเป็นต้น สำหรับวิธีการปฏิบัติทางวัฒนธรรมและประเพณีของชุมชนปาล์มพัฒนาจะมีทั้งที่ปฏิบัติทั้งในชุมชนเองและระหว่างชุมชน คือ

1) วัฒนธรรมและประเพณีที่ชุมชนท้องถิ่นในแต่ละหมู่บ้านของตำบลดำเนินการเอง เช่น วันสำคัญต่าง ๆ ทางศาสนา และองค์การบริหารส่วนตำบลปาล์มพัฒนาส่งเสริมและสนับสนุน คือ การเข้าสู่น้ำ การรดน้ำคำหัวผู้สูงอายุในวันสงกรานต์ เป็นต้น

2) วัฒนธรรมและประเพณีที่มีการจัดการร่วมกันระหว่างชุมชนท้องถิ่นของตำบลปาล์มพัฒนาและตำบลนิคมพัฒนา มีหน่วยงานภาครัฐระดับท้องถิ่นคือองค์การบริหารส่วนตำบลปาล์มพัฒนากับองค์การบริหารส่วนตำบลนิคมพัฒนา ร่วมเป็นเจ้าภาพและจัดงบประมาณสนับสนุน เช่น ประเพณีชักพระ

3) วัฒนธรรมและประเพณีที่จัดขึ้นในระดับอำเภอและหน่วยงานในระดับตำบล คือ องค์การบริหารส่วนตำบลปาล์มพัฒนา และองค์การบริหารส่วนตำบลนิคมพัฒนาสนับสนุนงบประมาณให้กิ่งอำเภอมะนัง เป็นผู้ดำเนินการร่วมกับหน่วยงานต่างๆ ที่เกี่ยวข้อง เช่น องค์การบริหารส่วนตำบลนิคมพัฒนา สภาวัฒนธรรมจังหวัดสตูลและส่วนราชการต่างๆ ในกิ่งอำเภอมะนัง ร่วมเป็นเจ้าภาพจัดกิจกรรม เช่น ประเพณีวันลอยกระทง

วัฒนธรรมและประเพณีที่สำคัญของชุมชนปาล์มพัฒนา เป็นวัฒนธรรมและประเพณีของผู้นับถือศาสนาพุทธและผู้นับถือศาสนาอิสลาม คือ

**วัฒนธรรมและประเพณีของศาสนาพุทธ** เป็นการประกอบพิธีกรรมของชุมชนท้องถิ่นผู้นับถือศาสนาพุทธ คือ พิธีกรรมในวันสำคัญหรือเทศกาลกับพิธีกรรมตามประเพณีที่นำศาสนามาเกี่ยวข้อง เป็นประเพณีที่มีลักษณะการปฏิบัติและได้รับความร่วมมือในชุมชนท้องถิ่นระหว่างชุมชนท้องถิ่น เช่นเดียวกับพื้นที่ต่างๆของภาคใต้ โดยมีการกำหนดวัน เวลาตรงกัน และมีวิธีการปฏิบัติที่เหมือนกัน บางประเพณีได้รับการสนับสนุนของขวัญและอุปกรณ์จากองค์การบริหารส่วนตำบลปาล์มพัฒนา ซึ่งประเพณีดังกล่าวเป็น (คณะกรรมการฝ่ายประมวลเอกสารและจดหมายเหตุในคณะกรรมการอำนวยการจัดงานเฉลิมพระเกียรติพระบาทสมเด็จพระเจ้าอยู่หัว จัดพิมพ์เนื่องในโอกาสพระราชพิธีมหามงคลเฉลิมพระชนมพรรษา 6 รอบ 5 ธันวาคม 2542, 2543 : 165-167) ดังนี้

1) **วันขึ้นปีใหม่** จะมีพิธีกรรมทางศาสนา คือ การทำบุญตักบาตร โดยการนำอาหารเครื่องใช้อุปโภคบริโภคต่างๆ มาทำบุญตักบาตรที่วัด เป็นประเพณีนิยมที่ถือปฏิบัติกันมาเป็นเวลาช้านาน

2) **วันอาสาฬหบูชา** เป็นการบูชาพระพุทธเจ้าในวันเพ็ญเดือนแปด ก่อนเทศกาลเข้าพรรษา เป็นวันที่พระพุทธเจ้าทรงแสดงปฐมเทศนา ถือเป็นเทศกาลสำคัญที่ชาวพุทธไปร่วมประกอบพิธีกรรมทางศาสนา

3) **วันวิสาขบูชา** เป็นวันบูชาพระพุทธเจ้าในวันเพ็ญเดือนหก ถือเป็นวันประสูติ ตรัสรู้และปรินิพพานของพระพุทธเจ้า โดยชาวพุทธไปร่วมพิธีกรรมทางศาสนา

4) **วันมาฆบูชา** เป็นการบูชาพระพุทธเจ้าในวันเพ็ญเดือนสาม เพื่อระลึกถึง เหตุการณ์สำคัญทางศาสนา 4 ประการ คือ วันเพ็ญดวงจันทร์เสวยมาฆฤกษ์ พระสงฆ์ 1,250 รูปมา ประชุมพร้อมกันโดยไม่ได้นัดหมาย พระสงฆ์ที่ไปประชุมนั้นล้วนเป็นเอหิภิกขุอุปสัมปทาและล้วน เป็นพระอรหันต์ทั้งสิ้น เรียกว่า “ วันจาตุรงคสันนิบาต” ซึ่งชาวพุทธจะไปประกอบพิธีกรรมที่วัด อันเป็นศาสนสถาน โดยการฟังเทศน์ เวียนเทียนรอบอุโบสถ

5) **วันเข้าพรรษา วันออกพรรษา** เป็นวันสำคัญที่พระสงฆ์ต้องอยู่ประจำในวัด อันเป็นศาสนสถานเป็นเวลาสามเดือน เมื่อครบตามกำหนดพระสงฆ์ออกจากวัดได้ เทศกาลเข้าพรรษา แสดงถึงวาระสำคัญที่ชาวไทยพุทธจะต้องปฏิบัติตนอย่างไร ไม่ได้จำกัดแต่เฉพาะพระสงฆ์เพียง อย่างเดียว ชุมชนถือปฏิบัติโดยรวมพิธีเข้าพรรษา แห่เทียนพรรษา ฟังเทศน์ที่วัด ชำระจิตใจของตนให้ บริสุทธิ์หมดจดเป็นเวลาสามเดือน คือ ตั้งแต่วันแรม 1 ค่ำ เดือน 8 – วันขึ้น 15 ค่ำ เดือน 11

6) **วันสงกรานต์** ชาวพุทธจะร่วมทำบุญประกอบพิธีกรรมทางศาสนา โดยถือ เป็นวันขึ้นปีใหม่

7) **ทอดผ้าป่าสามัคคี** เป็นกิจกรรมที่จัดขึ้นเพื่อหารายได้ให้กับพุทธศาสนสถาน กล่าวคือ วัด สำนักสงฆ์ และที่พักสงฆ์ สำหรับเป็นค่าใช้จ่ายที่ศาสนสถานจะต้องรับภาระในแต่ละปี อาทิเช่น ค่าก่อสร้างสังฆาวาส ค่าบำรุงซ่อมแซมสิ่งสักหรือ ค่าสาธารณูปโภคต่าง ๆ หรือค่าใช้จ่ายใน การจัดกิจกรรมอื่น ๆ การจัดประเพณีดังกล่าวจะจัดช่วงใดก็ได้แต่ต้องไม่อยู่ในช่วงเทศกาลทอดกฐิน สำหรับบ้านควนดินดำได้มีการจัดประเพณีทอดผ้าป่าสามัคคีให้แก่ที่พักสงฆ์ถ้ำภูผาเพชร โดยใช้ บริเวณหน้าถ้ำภูผาเพชรเป็นสถานที่ในการจัดกิจกรรมดังกล่าว

8) **ลากพระ (ชักพระ)** เป็นประเพณีทำบุญในวันออกพรรษา ปฏิบัติตามความ เชื่อว่า เมื่อครั้งที่พระพุทธเจ้าเสด็จไปจำพรรษา ณ สวรรค์ชั้นดาวดึงส์เพื่อโปรดพระมารดา เมื่อครบ พรรษาจึงเสด็จกลับมายังโลกมนุษย์ พุทธศาสนิกชนไปรับเสด็จ แล้วอัญเชิญพระพุทธเจ้าประทับ บนบุษบกแล้วแห่แหน ช่วงเวลา วันลากพระ จะทำกันในวันออกพรรษา คือวันแรม 1 ค่ำ เดือน 11 โดยตกลงนัดหมายลากพระไปยังจุดศูนย์รวม วันรุ่งขึ้น แรม 2 ค่ำ เดือน 11 จึงลากพระกลับวัด

9) **การทำบุญเดือนสิบ** เพื่ออุทิศบุญกุศลไปให้พ่อแม่ ปู่ย่า ตายาย ตลอดจนญาติพี่น้อง ที่ล่วงลับไปแล้ว ด้วยความเชื่อว่าผู้ตายไปแล้วเหล่านี้อาจเกิดเป็น “ปรต” อยู่ในนรกจะได้รับการ ปลดปล่อยตัวให้มาพบลูกหลานและญาติพี่น้องของตนในวันแรม 1 ค่ำ เดือน 10 และถูกเรียกตัวกลับไปอยู่ใน นรกตามเดิมในวันแรม 15 ค่ำ เดือน 10 ดังนั้นผู้ที่มิมีชีวิตอยู่ก็พยายามหาอาหารไปทำบุญตามวัดต่าง ๆ เพื่อ อุทิศส่วนบุญส่วนกุศลไปให้ผู้ที่ล่วงลับทั้งญาติของตนและที่ไร้ญาติ ซึ่งขึ้นมาจากนรกในช่วงเวลานี้



**10) การทำบุญวันสารทเดือนสิบ (ชิงเปรต)** เป็นประเพณีที่ปฏิบัติสืบต่อกัน มาตามความเชื่อของพุทธศาสนิกชนที่เชื่อว่าบรรพบุรุษ อันได้แก่ ปู่ย่า ตายาย และญาติพี่น้อง ที่ ล่วงลับไปแล้ว หากทำความชั่วจะตกนรกกลายเป็นเปรต ต้องทนทุกข์ทรมานในอเวจี ต้องอาศัยผล บุญที่ถูกหลานอุทิศส่วนกุศลให้แต่ละปีมายังชีพ ดังนั้นในวันแรม 1 ค่ำเดือนสิบ คนบาปทั้งหลายที่ เรียกว่า “เปรต” จึงถูกปล่อยตัวกลับมายัง โลกมนุษย์เพื่อมาขอส่วนบุญจากลูกหลานญาติพี่น้องและจะ กลับไปนรก ในวันแรม 15 ค่ำ เดือนสิบในโอกาสนี้เองลูกหลานและผู้ยังมีชีวิตอยู่จึงนำอาหารไป ทำบุญที่วัด เพื่ออุทิศส่วนกุศลให้แก่ผู้ที่ล่วงลับไปแล้ว เป็นการแสดงความกตัญญูคเวทียาง ครอบครัวยังอยู่ต่างถิ่นก็ต้องเดินทางกลับภูมิลำเนาเพื่อไปทำบุญพร้อมกับญาติพี่น้องของตน บาง ครอบครัวยังทำบุญที่วัดในพื้นที่ที่ตนอาศัยอยู่ สำหรับตำบลปาล์มพัฒนาประชาชนมีทั้งเดินทางกลับ ภูมิลำเนาเดิมคือจังหวัดพัทลุง ตรัง และสงขลา แต่บางครอบครัวยังทำบุญที่วัดในตำบลปาล์มพัฒนา

**วัฒนธรรมและประเพณีของศาสนาอิสลาม** ชาวไทยมุสลิมในกิ่งอำเภอมะนัง มีวัฒนธรรมและประเพณีรูปแบบเดียวกันกับชาวไทยมุสลิมในทุกอำเภอของจังหวัดสตูลและจังหวัด อื่นๆ โดยมีความหลากหลายและมีความเกี่ยวข้องทั้งเรื่องทางโลกและทางธรรม ทั้งหลักปฏิบัติและ หลักศรัทธาที่รวมเข้าด้วยกัน วัฒนธรรมและประเพณีชาวมุสลิมจังหวัดสตูลจะครอบคลุมทั้งด้าน ภาษาศาสตร์ การสื่อสาร การอาชีพ การค้าการลงทุน การหารายได้ วิถีชีวิต ศาสนา การเกิด การตาย วัฒนธรรมที่เกิดจากวันสำคัญตามเทศกาล เช่น การละหมาดวันศุกร์ เทศกาลรายอปอซอ เทศกาลรา ยอฮายี ซึ่งวัฒนธรรมและประเพณีนี้มีลักษณะการปฏิบัติและได้รับความร่วมมือในชุมชนท้องถิ่น ระหว่างชุมชนท้องถิ่น มีการกำหนดวัน เวลาตรงกัน และมีการปฏิบัติที่เหมือนกัน บางประเพณี องค์การบริหารส่วนตำบลปาล์มพัฒนาดำเนินการจัดให้ เช่น ประเพณีการเข้าสู่ันต์ดำเนินการโดยใช้ สถานีนามัยปาล์ม 2 เป็นสถานที่จัดกิจกรรม ชุมชนท้องถิ่นมีการประกอบพิธีกรรมสำคัญๆใน ประเพณีของศาสนาอิสลาม (คณะกรรมการฝ่ายประมวลเอกสารและจดหมายเหตุในคณะกรรมการ อำนวยการจัดงานเฉลิมพระเกียรติพระบาทสมเด็จพระเจ้า อยู่หัว จัดพิมพ์เนื่องในโอกาสพระราชพิธี มหามงคลเฉลิมพระชนมพรรษา 6 รอบ 5 ธันวาคม 2542 ,2543 : 150-161) ประกอบด้วยวัฒนธรรม ด้านการแต่งกาย ด้านอาหารการกินและประเพณีท้องถิ่น ดังนี้

**1) วัฒนธรรมการแต่งกาย** โดยผู้ชายมุสลิมทั่วไปนิยมนุ่งโสร่งที่เรียกว่า “ปา แลกัต” หรือ “ปาลีกัต” (Palekat) เสื้อที่สวมอาจใช้เสื้อเชิ้ตแขนยาว หรือเสื้อแขนกระบอกตัดด้วยผ้า แพร หน้าอกผ่าลงมาประมาณกลางอกเรียกว่าเสื้อ “ต โละบลังา” โปกผ้าลักษณะกลมสีขาว หรือ หมวกของเกาะ (Songkok) สีดำ

ส่วนสตรีมุสลิมนิยมนุ่งผ้าปาเต๊ะ หรือบาติก (Batik) สวมเสื้อแขนยาวทรงกระบอก ตัวเสื้อยาวถึงใต้สะโพก ผ่าอกถึงกลางลำตัว เรียกว่าเสื้อ “กะบายาลาโบ๊ะ” (กาบายาแบบตัวยาว) หากตัวเสื้อสั้นถึงกลางสะโพก ผ่าอกตลอดเรียกว่า “กะบายาแปะชะ” กระคุมสมัยก่อนนิยมทำด้วยทองคำเป็นรูปดอกไม้ รูปผีเสื้อกลัดติดไว้ 5 เม็ด มีสร้อยทองร้อยติดไว้ทุกเม็ด เรียกกระคุมนี้ว่า “กรอซัง” หรือ “กรอซัง” ผ้าคลุมศีรษะจะเป็นผ้ารูปสี่เหลี่ยมผืนผ้า (<http://intranet.mculture.go.th/satun/dressing.html>, 2007)

2) **วัฒนธรรมด้านอาหารการกิน** เป็นอาหารการกินในชีวิตประจำวันของชาวมุสลิมสตูล มีลักษณะคล้ายคลึงกับอาหารในภาคใต้ทั่วไป เพราะผลผลิตทางการเกษตร ซึ่งนำมาใช้เป็นอาหารนั้น เหมือนกันเป็นส่วนใหญ่อาหารพื้นเมืองที่เป็นเอกลักษณ์ของท้องถิ่น (<http://intranet.m-culture.go.th/satun/food.html>, 2007) แบ่งออกได้ดังนี้

ก. **อาหารคาว** ได้แก่ แกงกุ่มหมาไก่ แกงปัดจาหรี แกงตอเมะ แดงจิ้ม รอยะ ไก่ก้อและ แกงเนื้อพะพะ

ข. **อาหารหวาน** ได้แก่ บุตู บุนหงาปุคะ ลอ ข้าวเหนียวอัดหรือเหนียวเจียว เหนียวปั้ง เหนียวกวน ขนมลูกโดน

นอกจากนี้ ยังมีอาหารประเภทขนมอื่นอีกที่ทำเพื่อรับประทานหรือเลี้ยงแขกเนื่องในงานพิธีต่างๆ ทั้งชาวไทยพุทธและไทยมุสลิมของจังหวัดสตูล เป็นขนมอย่างเดียวกัน เช่น เหนียวปั้ง ขนมบุหลู ขนมโกยหย่า (ขนมไข่) ขนมกะเปต (ขนมทองพับ) ขนมรังต่อและขนมเทียน เป็นต้น

3) **ประเพณีท้องถิ่น** เป็นประเพณีท้องถิ่นที่สำคัญดังนี้ (คณะกรรมการฝ่ายประมวลเอกสารและจดหมายเหตุ ในคณะกรรมการอำนวยการจัดงานเฉลิมพระเกียรติพระบาทสมเด็จพระเจ้าอยู่หัว จัดพิมพ์เนื่องในโอกาสพระราชพิธีมหามงคลเฉลิมพระชนมพรรษา 6 รอบ 5 ธันวาคม 2542, 2543 : 155-161)

3.1) **การเกิด** การให้กำเนิดทารกตามประเพณีของชาวมุสลิม เมื่อมารดาคลอดบุตรแล้ว ก็จะให้สามีหรือผู้รู้ในทางศาสนา “อาซาน” (ประกาศ) ที่หูขวาของเด็กและอีกอ้อมะฮ์ที่หูซ้ายของทารก จะกล่าวเป็นภาษาอาหรับ การกระทำดังกล่าวเชื่อว่าเป็นการปลุกฝังความเป็นมุสลิมตั้งแต่แรกเกิด เมื่อเติบโตเป็นผู้ใหญ่จะเป็นคนที่อยู่ในแนวทางของอัลลอฮ์

3.2) **พิธีโกนผมไฟ** การตั้งชื่อและพิธีอาภิกะฮ์ จะทำในระหว่าง 7 วัน หลังจากคลอดและมักทำในคราวเดียวกันในพิธีโกนผมไฟ บิดาจะเชิญอิหม่าม หมอตำแยและเพื่อนบ้านร่วมพิธี มารดาจัดอาบน้ำบุตรห่มผ้าวางบนเบาะ เอาลูกอินทผาลัมใส่จานเล็กๆ และถ้วยสำหรับเก็บผม มีดโกน และกรรไกรใส่ถาด เสร็จแล้วบิดายกบุตรและถาดสิ่งของไปวางให้โต๊ะอิหม่าม หรือหมอตำแย เพื่อทำพิธี

โกนผม โกนเสร็จแล้วทุกคนยืนขึ้นสวดสรรเสริญนบี จบแล้วอีมามอ่านดูอา (สวดขอพร) แล้วเลี้ยงอาหารเป็นอันเสร็จพิธีโกนผมไฟ

**3.3) การตั้งชื่อ** บุตรชายส่วนมากตั้งชื่อที่ความหมายแสดงความเป็นบ่าวของอัลลอฮ์ นำหน้าชื่อด้วยคำว่า “อับดุล” ซึ่งแปลว่า บ่าว หรืออาจตั้งชื่อตามนามของบรรดานบี (ทูตผู้เผยแพรศาสนา) หรือลูกๆ ของนบี เช่น ยูซุฟ มุฮัมมัด หรือตั้งชื่อด้วยภาษาอาหรับหรือภาษามาลายูที่มีความหมายในทางที่ดี สำหรับเด็กหญิงตั้งชื่อตามภรรยาหรือบุตรของนบี เช่น อาอีชะ ฮาดีมะ ฯลฯ ปัจจุบันใช้ชื่อภาษาไทยมากขึ้น โดยมักจะมีสองชื่อ ชื่อภาษาไทยเป็นชื่อจริง ชื่อภาษาเดิมเป็นชื่อเล่นที่เรียกกันในหมู่ญาติมิตร

**3.4) พิธีศพ** (มาญิต) เมื่อมีการตายเกิดขึ้น ก็มีการอาบน้ำศพตามประเพณี การอาบน้ำศพนั้น ถ้าผู้ตายเป็นชายก็ให้ผู้ชายอาบน้ำศพ ถ้าเป็นหญิงก็ให้ผู้หญิงอาบน้ำศพ อาบแล้วก็ให้เอาสำลีอุดทวารต่างๆ ทุกทวาร ต่อจากนั้นห่อศพด้วยผ้าขาว แล้วทำพิธีละหมาดให้แก่ศพซึ่ง เรียกว่า “ละหมาดนะซะฮ” เสร็จแล้วจึงนำไปฝังยังกุโบร์(ที่ฝังศพ) หลุมฝังศพขุดลึก ประมาณ 2 เมตร วางศพในหลุมให้หันศีรษะไปทางทิศเหนือ ส่วนเท้าไปทางทิศใต้ ให้ศพนอนตะแคงหันหน้าไปทางทิศตะวันตก (ทางเมืองมักกะฮ) แล้วกลบหลุมหลังจากนั้นก็มีการขอพรให้แก่ผู้ตายอีกจึงเสร็จพิธี

**3.5) คอตัดมกรอาน (ฉลองจบกรอาน)** กรอานเป็นคัมภีร์ที่รวบรวมบทบัญญัติของอัลลอฮ์ เป็นกฎหมายสูงสุดของอิสลาม มุสลิมทุกคนต้องเคารพอย่างสูง จึงต้องเรียนรู้อย่างน้อยให้อ่านได้ เด็กอาจจะไปเรียนกับโต๊ะครูของหมู่บ้าน หรือเรียนกับบิดามารดาที่บ้าน เมื่อเรียนจบแล้วก็ทำพิธี “คอตัดมกรอาน” คือ การฉลองจบกรอาน พิธีคอตัดมกรอานนี้ อาจจะทำที่บ้าน โต๊ะครู ที่บ้าน พิธีจะเริ่มโดยโต๊ะครูอ่านนำบทในคัมภีร์กรอาน และให้ศิษย์อ่านตามต่อหน้าแขกที่ได้เชิญไป เสร็จแล้วโต๊ะครูอ่านดูอาขอให้อัลลอฮ์ประทานพรแก่ผู้จบคัมภีร์กรอาน แล้วเลี้ยงอาหารเป็นเสร็จพิธี

**3.6) การเข้าสู่สุนัต (มาชะยาวี)** การเข้าสู่สุนัตเป็นพิธีกรรมที่สำคัญอย่างหนึ่งของคนมุสลิม ถือกันว่าคนมุสลิมที่แท้จริงต้องเข้าสู่สุนัต ถ้าไม่เข้าถือว่าเป็นคนมุสลิมที่ไม่สมบูรณ์ ไม่บริสุทธิ์ แม้จะมีภรรยา ภรรยาที่รังเกียจ พิธีเข้าสู่สุนัตจะกระทำในระหว่างอายุตั้งแต่ 1 ขวบจนถึงอายุประมาณ 16 ปี การเข้าสู่สุนัตคือการขลิบหนังหุ้มปลายอวัยวะเพศของผู้ชายออก เพื่อให้สะดวกในการรักษาความสะอาด ในการทำพิธีเข้าสู่สุนัตเจ้าภาพนิยมเชิญแขกร่วมพิธีและจัดเลี้ยงอาหาร การเข้าสู่สุนัตคราวหนึ่งๆ จะมีเด็กผู้ชายเข้าร่วมพิธีประมาณ 5-10 คน ทุกคนต้องเตรียมผ้าขาวคนละ 1 ผืน ใช้สำหรับนุ่งหลังการเข้าสู่สุนัตแล้ว

**3.7) วันอีด** อีด มีความหมายว่า ที่กลับมา เวียนมาในปีหนึ่ง ๆ มุสลิมจะมีวันที่เวียนมาเพื่อการฉลองการรื่นเริงใน 2 วาระ คือ วันอีดิลฟิฏริ และอีดิลอฎฮา

**3.7.1) วันอิดิลฟิฏรฺ** อิดิลฟิฏรฺ มีความหมายว่า สภาเพิ่มเติม ดังนั้นวันอิดิลฟิฏรฺ จึงหมายถึงวันที่ เวียนมาสู่สภาเดิม กล่าวคือ เป็นวันที่กลับมาสู่การเว้นจากการถือศีลอด ตรงกับ วันขึ้น 1 ค่ำ ของเดือนเซาวาล (เดือน 10 ของปฏิทินอาหรับ) และในเดือนรอมฎอน (เดือน 9 ของปฏิทินอาหรับ) มุสลิมทุกคนจะต้องถือศีลอด เป็นเวลา ๑ เดือน ซึ่งบางคนเรียกว่าถือบวช ฉะนั้นเมื่อพ้นจากเดือนรอมฎอน กลับมาสู่สภาเดิมที่ไม่ต้องถือศีลอดท่านนบีฯ จึงถือให้วันนี้ เป็นวันแห่งการรื่นเริง อนึ่ง ในการถือศีลอด ของชาวไทยมุสลิม นิยมใช้คำว่า ถือบวช ดังนั้นในวัน อิดิลฟิฏรฺ จึงนิยมเรียกว่า “วันออกบวช” หรือวันอิดเล็ก

**3.7.2) อิดิลอฎฮา** วันอิดิลอฎฮา เป็นวันครบรอบ 70 วัน นับจากอิดิลฟิฏรฺ ตรงกับวันที่ 10 เดือน ซุลฮิจญะฮฺ (เดือนที่ 12 ตามปฏิทินอาหรับ) อันเป็นวันที่มุสลิมทั่วโลกซึ่ง เดินทางไปประกอบพิธี ฮัจญ์ ณ นครมักกะฮฺ เริ่มประกอบพิธีฮัจญ์ ส่วนผู้ที่ไม่ได้ไปก็จะประกอบ พิธีละหมาดอิดิลอฎฮาที่มัสยิดหรือสถานที่ที่จัดขึ้นในภูมิภาคของตนเอง

อิดิลอฎฮา หมายถึง วันรื่นเริงในการเชือดสัตว์ พลีเป็นอาหารแก่เพื่อนบ้าน และคนยากจน มีการปฏิบัติต่าง ๆ คล้ายกับ อิดิลฟิฏรฺ ต่างกันตรงที่มีการทำ “กูรบาน” หมายถึง การแจกจ่ายเนื้อ (ที่เชือดสำหรับวันนี้โดยเฉพาะ) เป็นทานแก่ญาติมิตรโดยเฉพาะมุสลิมที่มีฐานะ ยากจน อนาถา เพื่อเขาจะได้ใช้เป็นอาหารเลี้ยงครอบครัว อันจะนำมาซึ่งความอึมเอบปลาบปลื้มทุก คราวเรือน ไม่ว่าจะอยู่ในฐานะใด เป็นไปตามเจตนารมณ์ของ “อิดิลอฎฮา” ดังนั้นการเชือดสัตว์ พลี หรือการทำกูรบานในวันนี้ จึงไม่ใช่การเชือดเพื่อบูชาฮัจญ์ เช่น การเชนไหว้หรือบูชาพระ ผู้เป็นเจ้าของ หากเป็นการปฏิบัติที่องค์ศาสนามีพระประสงค์จะขัดเกลาคิดใจมนุษย์ ให้เป็นผู้มีความ เอื้อเฟื้อเผื่อแผ่เพื่อนมนุษย์ด้วยกัน

ชาวไทยมุสลิมจะมีการไปเยี่ยมเยียนพ่อแม่ญาติพี่น้อง และเพื่อนบ้าน เพื่อให้ อภัยต่อกันในสิ่งที่ผ่านมาเป็นวันที่ทุกคนมีความสุข

**3.8) วันเมาลิด** เป็นวันคล้ายวันประสูติของนบีมุฮัมมัด (ซ.ล.) ศาสดาใน ศาสนาอิสลาม ซึ่งตรงกับวันที่ 12 เดือนเราะบิอุลอาววัล (เดือนที่ 3 ตามปฏิทินอาหรับ) ทุกปีเมื่อมี โอกาสนี้ ชาวมุสลิมจะประกอบพิธีเนื่องในวันเมาลิดขึ้น อาจจะจัดที่บ้าน ที่มัสยิดหรือที่ที่จัดไว้ เป็นกรณีพิเศษก็ได้ การจัดพิธีวันเมาลิดไม่บังคับว่าจะจะทำในวันที่ 12 ของเดือนนี้เสมอไป ทำได้ตลอดเดือน จึงสามารถเลือกทำวันใดวันหนึ่งก็ได้ ภายในเดือนเราะบิอุลอาววัล ทั้งนี้มี จุดมุ่งหมายเพื่อระลึกถึงคุณงามความดีของนบีมุฮัมมัดศาสดาในศาสนาอิสลาม และในการจัดงาน วันเมาลิดนั้น เจ้าภาพจะเชิญญาติและแขกผู้มีเกียรติไปร่วมพิธีเมื่อพร้อมกันแล้วจะร่วมกันอ่าน “บัยรฺฮันยฺ”(ประวัติวันนบีมุฮัมมัด) โดยให้แขกผู้มีเกียรติอ่านหมุนเวียนต่อกันไป เมื่ออ่านถึงตอนที่ กล่าวถึงการอพยพของท่านนบีมุฮัมมัดจากนครมักกะฮฺ ไปสู่เมืองมาดีนะฮฺ ซึ่งเป็นเหตุการณ์ตอน

หนึ่งในประวัติศาสตร์อิสลาม ทุกคนจะยืนขึ้นแล้วกล่าว “ซอลาวัตนบี” เมื่อกล่าวเสร็จก็นั่งลงแล้วร่วมกันขอพรหรือ “ดูอา” เป็นอันเสร็จพิธี

การเรียนรู้วัฒนธรรมของกลุ่มคนที่ต่างไปจากเรา เป็นการหล่อหลอมเพื่อให้เกิดการใช้ความรู้ คุณธรรม จริยธรรม ในการเข้าใจผู้อื่น เข้าใจความเป็นอยู่ของคนในที่ต่างๆ ทั้งที่อยู่ห่างไกลและอยู่ใกล้ชุมชนรอบตัวเรา รวมทั้งเรียนรู้วิธีการที่เราจะอยู่ร่วมกับผู้อื่นได้อย่างมีความสุข การเรียนรู้และเข้าใจวัฒนธรรมของผู้อื่น/กลุ่มชนและศาสนิกอื่น มีประโยชน์สำหรับผู้รู้ทำให้เป็นผู้รู้กาลเทศะ รู้จักปรับตัวเพื่อการเข้าใจกัน สามารถลดความขัดแย้ง สร้างสันติสุขในการอยู่ร่วมกัน นอกจากนั้นการเรียนรู้วัฒนธรรมยังทำให้เรารู้สึกว่า อะไรที่ควรทำหรืออะไรที่ไม่ควรทำ เรื่องใดที่เขาชดถือ เคารพ ห้ามละเมิดและยอมได้หรือยอมไม่ได้ ในบางเรื่องผู้ที่เป็นเจ้าของวัฒนธรรมจะเป็นคนบอกเองว่า อะไรที่เป็นข้อผ่อนปรนได้ อะไรที่ผ่อนปรนไม่ได้ อะไรคือเรื่องหลัก อะไรคือเรื่องรอง ดังนั้นไม่ว่าจะเป็นผู้คนในวัฒนธรรมใด หรือวัฒนธรรมของตนเองแตกต่างจากผู้อื่นอย่างไร สำหรับผู้ที่ศึกษาวัฒนธรรมของผู้อื่น/กลุ่มชนอื่นอย่างลึกซึ้งแล้ว จะส่งผลทำให้สามารถสะท้อนความเข้าใจต่อกลุ่มชนของตนเองมากขึ้น เป็นการสร้างสะพานเชื่อมความสัมพันธ์กับผู้อื่นเป็นการแลกเปลี่ยน สังสรรค์ เป็นที่รู้จักและนำสู่การอยู่ร่วมกันได้อย่างสันติอย่างยั่งยืน

จะเห็นได้ว่าชุมชนปาล์มพัฒนา มีผู้คนในชุมชนที่มีความหลากหลายในเชิงวัฒนธรรม และเป็นกลุ่มประชากรย้ายถิ่นที่ผ่านกระบวนการถูกทดสอบจากความยากลำบากของแรงบีบบังคับต่างๆ ส่งผลให้เป็นชุมชนนี้มีลักษณะแข็งแรงเป็นพิเศษ กล่าวคือ อดทน ผู้ชีวิต จริงจัง ไม่ท้อถอย กล้าได้กล้าเสีย กอปรกับอาศัยความอุดมสมบูรณ์ของธรรมชาติที่มีอยู่ในชุมชน ทำให้บริบทชุมชนใหม่แห่งนี้วิวัฒน์เติบโตเป็นชุมชนที่พร้อมรับการพัฒนาและการเปลี่ยนแปลงต่างๆ ได้อย่างมีพลัง ในยุคที่กระบวนการมีส่วนร่วมเป็นกระแสหลักของการพัฒนาชุมชนนั้น ชุมชนตำบลปาล์มพัฒนาได้พิสูจน์แล้วว่า มีศักยภาพในการคิด ตัดสินใจ โดยได้ร่วมคิดร่วมทำ กลายเป็นชุมชนที่ได้รับการยกย่องว่า มีองค์กรปกครองส่วนท้องถิ่นที่มีคุณภาพ คือ **การได้รับรางวัล “องค์กรปกครองส่วนท้องถิ่นที่มีการบริหารจัดการที่ดีตามหลักธรรมาภิบาล” จากกระทรวงมหาดไทยถึง 3 ปีติดต่อกัน** โดยเริ่มจากปี 2546 บริบทชุมชนเช่นนี้ ทำให้ชุมชนมีศักยภาพในการดูแลและพัฒนาตัวเอง รวมถึงการดูแลรักษาทรัพยากรธรรมชาติ แหล่งท่องเที่ยวต่างๆ ที่ปรากฏในชุมชนให้คงอยู่ได้อย่างยั่งยืน