

## บทที่ 5

### “ถ้าภูผาเพชร” ทุณธรรมชาติและการพัฒนาเป็นแหล่งการท่องเที่ยว

“ถ้าภูผาเพชร” เป็นทุณธรรมชาติที่สำคัญของชุมชนหมู่บ้าน “บ้านควนดินคำ” ที่ถูกค้นพบโดยบังเอิญ และมีการสำรวจอย่างจริงจังโดยความร่วมมือจากหลายฝ่าย ทั้งชุมชนที่เป็นบริบทแวดล้อมของ “ถ้าภูผาเพชร” และภาครัฐอันเป็นหน่วยงานที่เกี่ยวข้อง ทุณธรรมชาตินี้มีคุณค่าที่หลากหลาย ทั้งทางด้านกายภาพ อันได้แก่ คุณค่าทางธรณีวิทยา โบราณคดีและประวัติศาสตร์ ซึ่งการค้นพบและการสำรวจทุณธรรมชาตินี้ เป็นจุดเริ่มต้นที่สำคัญของการทำให้ทุณธรรมชาติเป็นแหล่งท่องเที่ยวที่สำคัญที่ต้องถูกจัดการอย่างเหมาะสม เพื่อให้ทุณธรรมชาติคงคุณค่าและยั่งยืน ทั้งจากคนในชุมชนหมู่บ้าน หน่วยงานที่เกี่ยวข้องของภาครัฐ รวมถึงนักท่องเที่ยวที่จะเข้าไปใน “ถ้าภูผาเพชร” เอง ต้องมีระบบการจัดการที่เหมาะสม ซึ่งการวิจัยนี้ ให้ความสำคัญต่อการจัดการท่องเที่ยวเชิงนิเวศของ “ถ้าภูผาเพชร” โดยฐานของการจัดการท่องเที่ยววนั้น ต้องเกิดขึ้นหรือต้องได้รับความร่วมมือจากคนในชุมชนและผู้เกี่ยวข้อง ดังนั้น ความเป็นมาและบริบทของ “ถ้าภูผาเพชร” อันเป็นรากฐานที่สำคัญของการจัดการท่องเที่ยวเชิงนิเวศ จึงเป็นสิ่งสำคัญที่การวิจัยนี้ต้องศึกษาเพื่อนำไปสู่การศึกษาศักยภาพการจัดการท่องเที่ยวเชิงนิเวศของ “ถ้าภูผาเพชร”

#### ทุณธรรมชาติ “ถ้าภูผาเพชร” : จุดเริ่มต้นพัฒนาการท่องเที่ยว

การศึกษาศักยภาพการจัดการท่องเที่ยวเชิงนิเวศของ “ถ้าภูผาเพชร” นี้ เป็นการสืบค้นประวัติความเป็นมาและบริบทของ “ถ้าภูผาเพชร” เพื่อทำความเข้าใจถึงการเปลี่ยนแปลงของชุมชนและปรากฏการณ์ทางสังคมโดยรอบ “ถ้าภูผาเพชร” อันนำไปสู่การศึกษาถึงศักยภาพการจัดการท่องเที่ยวเชิงนิเวศของ “ถ้าภูผาเพชร” โดยการนำเสนอผลการศึกษาจากผู้ให้ข้อมูลหลัก ดังที่กล่าวไว้แล้วในบทที่ 3 โดยผู้วิจัยขอนำเสนอใน 2 ประเด็นหลัก คือ ประวัติความเป็นมาอันได้แก่ การตั้งถิ่นฐาน รูปแบบการตั้งถิ่นฐาน การค้นพบ “ถ้าภูผาเพชร” และคุณค่าทางธรณีวิทยา โบราณคดีและประวัติศาสตร์ของ “ถ้าภูผาเพชร” และบริบทของ “ถ้าภูผาเพชร”

### การตั้งถิ่นฐานชุมชนหมู่บ้าน “บ้านควนดินดำ” : บริบทชุมชนโดยรอบ “ถ้ำภูผาเพชร”

“บ้านควนดินดำ” ตำบลปาล์มพัฒนา ดังที่ได้กล่าว เป็นชุมชนที่ตั้งอย่างเป็นทางการ เมื่อวันที่ 11 สิงหาคม พ.ศ. 2543 (แผนผังประชาสังคมพื้นที่บ้านควนดินดำ สำนักงานพัฒนาชุมชนกิ่งอำเภอมะนัง 2549) โดยแยกออกมาจากหมู่ที่ 6 ของตำบลปาล์มพัฒนา อยู่ห่างจากที่ว่าการกิ่งอำเภอมะนัง ประมาณ 28 กิโลเมตร เป็นชุมชนใหม่ที่ผู้คนอพยพมาจากจังหวัดพื้นที่ใกล้เคียง คือ พัทลุง สงขลา นครศรีธรรมราช ตรัง ปัตตานี ยะลา และนราธิวาส ชุมชนนี้อยู่ท่ามกลางธรรมชาติ มีเขตแดนติดกับจังหวัดพัทลุง สภาพภูมิประเทศเป็นป่าเขา ลำห้วยและที่ลุ่มสลับกันไปกับที่ราบ พื้นดินมีความอุดมสมบูรณ์เหมาะแก่การเพาะปลูก คนในชุมชนประกอบอาชีพหลักด้านเกษตรกรรม เช่นเดียวกับพื้นที่ชนบททั่วไปของประเทศไทย โดย “บ้านควนดินดำ” นี้มี 197 ครัวเรือน ประชากร 709 คน นับถือศาสนาพุทธร้อยละ 78 และนับถือศาสนาอิสลามร้อยละ 22 คนในชุมชนมีการจับจองที่ดินเพื่อเป็นเจ้าของครุฑเรือนหลายสิบไร่ สำหรับใช้ประกอบอาชีพทางเกษตรกรรมและเป็นที่อยู่อาศัย โดยตั้งบ้านเรือนบริเวณที่ราบเชิงเขา มีธรรมชาติและทรัพยากรอุดมสมบูรณ์สวยงาม โดยเฉพาะ “ถ้ำภูผาเพชร” มีแหล่งต้นน้ำลำธารที่มีความอุดมสมบูรณ์

“...ที่เขาเขียนว่าถ้ำคลองคอดนั้น เราเรียกว่า “ถ้ำลอด” ก็จะมีน้ำไหลมาออกคลองใหญ่ สมัยนั้นยังไม่พบถ้ำ...เมื่อก่อนนี้จะมีปลามาก เช่น ปลาตูด ปลาแหง ปลาตุหนา ปลาทิง ปลาหวด ปลาอิกอง ปลาโสด ตะพานน้ำมีครบ เมื่อก่อนพอเข้าไปหาปลาจะเข้าไปไม่นานก็ได้ปลามามือสองมือแล้ว พอจะกลับบ้านก็จะหามาใส่เกลือตากแห้งไปฝากที่พัทลุง...” (ผู้นำชุมชน)

**รูปแบบการตั้งถิ่นฐาน** การตั้งถิ่นฐานของผู้คนในระยะแรกนั้น เริ่มต้นจากชุมชนแผ้วถางป่าเสื่อมโทรมและปรับสภาพพื้นที่สำหรับปลูกข้าวเพื่อยังชีพ รวมถึงการปลูกพืชชนิดอื่นๆ อันได้แก่ พริก ข้าวโพด เป็นต้น ซึ่งในระยะเริ่มต้นชุมชนมีวิถีการทำมาหากินเป็นการผลิตเพื่อการบริโภคและผลผลิตที่เหลือจากการบริโภคแล้ว ชุมชนมีการแลกเปลี่ยนและแบ่งปันกันภายในชุมชน ต่อมาชุมชนเริ่มมีการบุกเบิกพื้นที่เพื่อทำสวนยางพารา เนื่องจากผลผลิตราคาดีและสามารถเก็บเป็นยางแผ่นไว้ได้นาน จากการใช้พื้นที่ทางการเกษตรเป็นจำนวนมาก ชุมชนจึงมีการตั้งบ้านเรือนกระจายอยู่ตามพื้นที่ที่ทำกินของตนเอง การตั้งถิ่นฐานของบ้านแต่ละหลังจึงมีระยะห่างกัน จากความอุดมสมบูรณ์ของทรัพยากรธรรมชาติ ทั้งดิน น้ำ ป่าไม้ และสัตว์ป่า ทำให้ผู้ที่มาตั้งถิ่นฐานอยู่เดิมชักชวนเครือญาติพี่น้องเข้ามาทำมาหากินในพื้นที่เพิ่มมากขึ้น มีผลทำให้พื้นที่ “บ้านควนดินดำ” ตำบลปาล์มพัฒนา มีคนเข้าไปจับจองที่ดินโดยการบุกรุกแผ้วถางป่าในพื้นที่มากขึ้น

เช่นกัน ดังนั้น ลักษณะการจับจองถือครองที่ดินของผู้มาทีหลังจะต้องบุกเบิกไกลลึกเข้าไปเรื่อย ๆ จนรุกล้ำเข้าไปในพื้นที่เขตป่าสงวน กล่าวคือ ผู้ที่มาตั้งถิ่นฐานทีหลังต้องบุกรุกเข้าไปในพื้นที่เขตป่าสงวนมากขึ้นเรื่อยๆ และอยู่ลึกกว่าผู้ที่มาตั้งถิ่นฐานในระยะแรกเริ่ม จนถึงปัจจุบันพื้นที่หมู่บ้าน “บ้านควนดินคำ” ไม่มีพื้นที่ให้ผู้มาทีหลังได้จับจองอีก หากผู้มาทีหลังต้องการพื้นที่ใน “บ้านควนดินคำ” นั้น ต้องใช้การซื้อขายกันมากกว่าที่จะจับจองในบริเวณพื้นที่ว่างเปล่า

“...ถ้าใครมาหลังก็หยับ (หยับ) เข้าไปข้างในเรื่อย ๆ เพราะตรงนี้เขาจอง (จับจอง) แล้ว ...แต่ปัจจุบันนี้ถ้าเข้ามาก็ต้องซื้อที่ดินแล้วนะ เพราะหยับ (หยับ) เข้าไปจอง (จับจอง) ไม่ได้แล้ว...” (ผู้นำชุมชน)

สำหรับการจับจองพื้นที่ในระยะเริ่มแรกนั้น ชุมชนส่วนใหญ่จับจองที่ดินครัวเรือนละหลายสิบไร่ เพื่อใช้ประกอบอาชีพทางการเกษตรเป็นหลัก อันได้แก่ สวนยางพารา สวนปาล์ม น้ำมัน และสวนผลไม้ ปัจจุบันชาวบ้านเริ่มมีการเลี้ยงสัตว์ เช่น วัว เป็ด ไก่ สุกร ขุดบ่อเลี้ยงปลา และปลูกผักสวนครัวไว้ในบริเวณบ้าน รวมถึงชุมชนเองมีการแลกเปลี่ยนแบ่งปันผลผลิตทางการเกษตรให้กับเพื่อนบ้าน นอกจากนี้ชุมชนยังมีการรวมตัวกันทำกิจกรรมต่างๆ ร่วมกัน ก่อให้เกิดเป็นกลุ่มต่างๆ เช่น กลุ่มจัดแปรรูปเป็นไม้ไผ่มาสานตะกร้าเพื่อจำหน่าย กลุ่มผลิตไม้กวาดดอกหญ้า โดยจัดหาดอกหญ้าแล้วนำมาแปรรูปเป็นไม้กวาดดอกหญ้าเพื่อจำหน่าย นอกเหนือจากตะกร้าและไม้กวาดแล้ว ยังมีการแปรรูปไม้แก่น ไม้เนื้อแข็งมาเป็นด้ามจอบ ด้ามเสียม หรือด้ามมีดและอื่นๆ จากสภาพดินที่มีความอุดมสมบูรณ์ทำให้ได้รับผลผลิตอย่างเต็มที่ ทุกครัวเรือนจึงมีรายได้จากผลผลิตทางการเกษตรของชุมชนเอง สำหรับการใช้จ่ายประโยชน์ในพื้นที่ของชุมชนนั้น ปัจจุบันถือว่าชุมชนยังทำได้ไม่เต็มที่ เนื่องจากชุมชนตั้งอยู่ในเขตรักษาพันธุ์สัตว์ป่าเขาบรรทัด ซึ่งเป็นป่าสงวน ทำให้ไม่มีกรรมสิทธิ์ครอบครองที่ดิน

จากที่กล่าวมาข้างต้นเป็นการแสดงถึงการเกิดขึ้นของชุมชนหมู่บ้าน “บ้านควนดินคำ” อันเป็นบริบทชุมชนโดยรอบ “ถ้าภูผาเพชร” เป็นชุมชนที่เกิดขึ้นใหม่ เริ่มต้นจากการแผ้วถางป่าเสื่อมโทรมและรุกล้ำเข้าไปในเขตป่าสงวนเพื่อแสวงหาความอุดมสมบูรณ์ ทำให้ชุมชนนี้มีบริบทแวดล้อมท่ามกลางธรรมชาติที่สวยงามและอุดมสมบูรณ์ มีวิถีการดำรงชีวิตด้วยผลผลิตทางการเกษตร มีการแบ่งปันเกื้อกูล ฟังพาอาศัยกัน มีการรวมกลุ่มทำกิจกรรมต่างๆ เพื่อสร้างรายได้จากผลผลิตทางการเกษตรของชุมชนหมู่บ้านเอง จากการมีวิถีชีวิตและการรวมกลุ่มของชุมชนชาวบ้านนี้ เป็นจุดเริ่มต้นที่สำคัญต่อการพัฒนาสถานที่ที่มีที่ตั้งอยู่ในพื้นที่ชุมชนหมู่บ้าน ให้กลายเป็นสถานที่ท่องเที่ยวที่สำคัญของจังหวัดสตูล

### การค้นพบ “ถ้าภูผาเพชร” ทางกายภาพและโบราณวัตถุ

การค้นพบ “ถ้าภูผาเพชร” เกิดขึ้นหลังจากที่ชุมชนหมู่บ้าน “บ้านควนดินดำ” มีการตั้งถิ่นฐานกันแล้ว โดยอยู่ในบริเวณทางตอนใต้ของเทือกเขาบรรทัด หมู่ที่ 9 ตำบลปาล์มพัฒนา เป็นพื้นที่ในความรับผิดชอบของกรมอุทยานแห่งชาติสัตว์ป่าและพันธุ์พืช กระทรวงทรัพยากรธรรมชาติและสิ่งแวดล้อม ภายใต้การกำกับดูแลของเขตรักษาพันธุ์สัตว์ป่าเขาบรรทัด จังหวัดพัทลุง อยู่ห่างจากที่ว่าการกิ่งอำเภอมะนัง ประมาณ 28 กิโลเมตร เดิม “ถ้าภูผาเพชร” ชาวบ้านมีการเรียกชื่อถ้าหลายชื่อ ดังเช่น “ถ้ายาว” “ถ้าเพชร” ต่อมาเรียก “ถ้าภูผาเพชร” ซึ่งการเรียกชื่อ “ถ้าภูผาเพชร” เป็นชื่อสุดท้ายเป็นการเรียกตามลักษณะที่เกิดขึ้นภายในถ้า กล่าวคือ มีลักษณะผนังถ้าที่มีประกายสวยงามเหมือนเพชร

“ถ้าภูผาเพชร” ถูกค้นพบอย่างบังเอิญโดย “หลวงเพลง” ซึ่งเป็นพระธุดงค์รูปหนึ่ง ที่เข้าไปแสวงหาสถานที่ที่มีความสงบวิเวกเพื่อปฏิบัติธรรม และชาวบ้านในละแวกใกล้เคียงที่ศรัทธาได้นำภัตตาหารไปถวายเป็นประจำ รวมทั้งชาวบ้านโดยการนำของ นายศักดิ์ชัย บุญคง (สมาชิกองค์การบริหารส่วนตำบลปาล์มพัฒนาในขณะนั้น) ได้ร่วมกับชาวบ้านในชุมชนพื้นที่ “บ้านควนดินดำ” จัดสร้างที่พักสงฆ์บริเวณปากถ้าให้เป็นที่พักอาศัย ซึ่งในขณะนั้นพระภิกษุนั้นก็คือ “หลวงเพลง” ต่อมา “หลวงเพลง” ได้ไปธุดงค์ที่อื่น หลังจากนั้น “หลวงรวม” ได้เข้ามาใช้ที่พักสงฆ์บริเวณปากถ้าในการปฏิบัติธรรมต่อเนื่อง ปัจจุบันที่พักสงฆ์ดังกล่าวถูกย้ายไปปลูกสร้างบริเวณด้านข้างใกล้ลำธารของถ้า และทุกวันสำคัญทางศาสนาพุทธ ชุมชนชาวบ้านใช้สถานที่แห่งนี้เป็นศูนย์รวมในการประกอบพิธีกรรมทางศาสนาเป็นปกติ

“...หลวงเพลงพาชาวบ้านเดินสำรวจก็ไปพบหน้าศาลา (เพิงผา) เมื่อก่อนมีอยู่นิดเดียว มันจะมีรู...ที่มีลมออกมาสักขนาดขา (สอดเข้าไป) ได้ รูที่เข้าปัจจุบันนี้เมื่อก่อนเป็นรูขนาดเล็ก... ถ้าเราไปนั่งอยู่ปากรูจะมีลมออกมาเย็นเหมือนแอร์เลย...เลยให้ชาวบ้านนั้นแหละขุดดินออกขุดไปทางนั้นเข้าไม่ได้ก็เลยขุดไปทางซ้ายมือพอขุดได้แล้วก็มีลมสอดเข้าไป เมื่อก่อนเดินหรือนั่งเข้าไปไม่ได้ต้องลอดมุดตัวคลานเข้าไปอย่างเดียวพอเข้าไปกว้าง...เอาไม้ทำบันไดลงไป แล้วเริ่มสำรวจกัน...”

(ผู้นำชุมชน)

สำหรับการค้นพบ “ถ้ำภูผาเพชร” นั้น เกิดขึ้นจาก “หลวงแผลง” ได้ชักชวนชาวบ้านสำรวจถ้ำดังกล่าวข้างต้น และ “หลวงแผลง” โดยความร่วมมือระหว่างพระสงฆ์และชาวบ้านได้ทำการสำรวจบริเวณภายในถ้ำอย่างจริงจัง จากการสำรวจชาวบ้านยังได้พบโบราณวัตถุภายในถ้ำ จึงเป็นเหตุให้เกิดจุดเริ่มต้นของการสำรวจถ้ำอย่างละเอียดจริงจัง นอกจากนี้หน่วยงานที่เกี่ยวข้องที่มีหน้าที่โดยตรง ได้แก่ สำนักงานโบราณคดีและพิพิธภัณฑสถานแห่งชาติที่ 10 ซึ่งตั้งอยู่ที่จังหวัดสงขลา ได้เริ่มต้นสำรวจ “ถ้ำภูผาเพชร” เมื่อวันที่ 28 เมษายน 2541 โดยได้ร่วมกับบุคคลต่างๆ ที่เกี่ยวข้องรวมถึงชุมชนในพื้นที่เข้าสำรวจ “ถ้ำภูผาเพชร” นับได้ว่าเป็นความร่วมมือระหว่างภาครัฐและชาวบ้านชุมชนในพื้นที่ โดยมีความมุ่งหวังที่พัฒนาให้เป็นแหล่งท่องเที่ยวทางเล็อกหนึ่งของจังหวัด เนื่องจาก “ถ้ำภูผาเพชร” ที่สำรวจและถูกค้นพบนี้เกิดขึ้นภายใต้ความร่วมมือของชาวบ้านนับได้ว่าการค้นพบ “ถ้ำภูผาเพชร” เป็นสิ่งที่เกิดจากคนในชุมชนเองและหน่วยงานภาครัฐ ซึ่งผลจากการสำรวจทั้งภายในถ้ำและบริเวณถ้ำเป็นสถานที่ที่นอกจากจะมีคุณค่าทางธรณีวิทยาแล้ว ยังมีคุณค่าทางโบราณคดีและประวัติศาสตร์ กล่าวคือ จากความร่วมมือของหลายฝ่ายพบหลักฐานทางโบราณคดีและประวัติศาสตร์ที่แสดงว่า “ถ้ำภูผาเพชร” เป็นแหล่งที่มนุษย์สมัยก่อนประวัติศาสตร์ยุคหินใหม่ได้เคยเข้ามาใช้ประโยชน์อย่างน้อยก็เมื่อประมาณ 3,000 ปีมาแล้ว จึงนับได้ว่า **การค้นพบ “ถ้ำภูผาเพชร” มีจุดเริ่มต้นจากการค้นพบโดยบังเอิญ** และมีการสำรวจอย่างจริงจังจากการสร้างความร่วมมือของชาวบ้านที่อยู่ใน “บ้านควนดินดำ” เอง



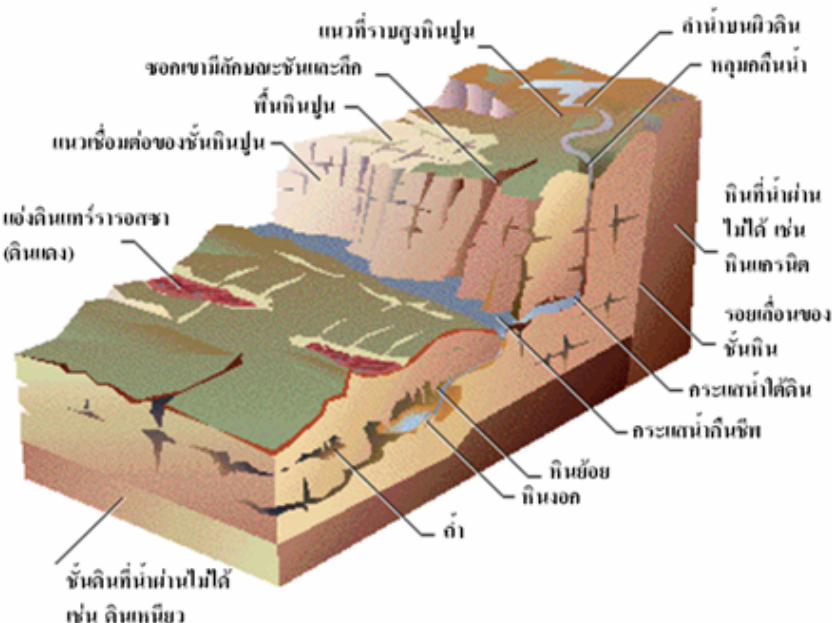
ภาพที่ 10 กลุ่มชาวบ้านผู้ร่วมบุกเบิกสำรวจถ้ำภูผาเพชรกับหน่วยงานทางราชการ (ที่มา: เอื้อเฟื้อภาพโดย องค์การบริหารส่วนตำบลปาล์มพัฒนา พ.ศ. 2546)

ปัจจุบัน “ถ้ำภูผาเพชร” นับเป็นแหล่งท่องเที่ยวที่สำคัญของตำบลปาล์มพัฒนา กิ่งอำเภอมะนัง จังหวัดสตูล และเป็นแหล่งท่องเที่ยวทางธรรมชาติสำคัญของชุมชนและจังหวัด และจังหวัดสตูลได้กำหนดเป็นยุทธศาสตร์ที่สำคัญยุทธศาสตร์หนึ่งของจังหวัด โดยมีเป้าหมายการพัฒนาให้เป็นแหล่งท่องเที่ยวเพื่อการอนุรักษ์

“...จังหวัดสตูล มีแหล่งท่องเที่ยวที่มีศักยภาพมากมาย ทั้งทางด้านทะเล...สำหรับการท่องเที่ยวบนบกที่จังหวัดกำลังพัฒนาและประชาสัมพันธ์ให้เป็นแหล่งท่องเที่ยวที่สำคัญๆ ประกอบด้วย ถ้ำภูผาเพชร ถ้ำเจ็ดคต และเดินท่องล่องไพร เพราะกิ่งอำเภอมะนังมีสภาพป่าเขาที่ยังคงอุดมสมบูรณ์...” (พนักงานภาครัฐ)

#### การกำเนิด “ถ้ำภูผาเพชร” : คุณค่าทางธรณีวิทยา

“ถ้ำภูผาเพชร” เป็นสถานที่ที่อยู่ทางตอนใต้ของเทือกเขาบรรทัดที่มีสภาพภูมิประเทศเป็นเทือกเขาสูงสลับซับซ้อนวางตัวยาวในแนวเหนือใต้ เป็นแนวเขตที่แบ่งระหว่างภาคใต้ฝั่งตะวันออกและภาคใต้ฝั่งตะวันตก เป็นพื้นที่ปกคลุมด้วยผืนป่าใหญ่มีเนื้อที่ประมาณ 791,871 ไร่ ครอบคลุมพื้นที่ถึง 4 จังหวัด ได้แก่ จังหวัดพัทลุง จังหวัดตรัง จังหวัดสตูล และจังหวัดสงขลา (แผ่นพับประชาสัมพันธ์เขตรักษาพันธุ์สัตว์ป่าเขาบรรทัด จังหวัดพัทลุง ม.ป.ป.)



ภาพที่ 11 ภาพแสดงการก่อตัวของถ้ำในเทือกเขาหินปูน

(ที่มา: คัดแปลงจาก “Limestone Features.” Microsoft Encarta Encyclopedia 2001 CD-ROM.

c 1993-2000 Microsoft Corporation.)

จากความร่วมมือของชุมชนชาวบ้านและหน่วยงานที่เกี่ยวข้องหลายฝ่ายได้ร่วมกันสำรวจ “ถ้ำภูผาเพชร” พบว่าภายในถ้ำมีพื้นที่ในบริเวณถ้ำมากกว่า 20 คูหา พื้นที่โดยรวมประมาณ 50 ไร่ พื้นที่บริเวณนี้ได้ถูกน้ำฝนและน้ำท่าชะล้างละลายออกไป กลายเป็นพื้นที่ที่มีลักษณะตะปุ่มตะป่ำ แต่ยอดเขาแต่ละแห่งในบริเวณนี้มีความสูงไม่มากนัก เนื่องจากภูมิประเทศเป็นเทือกเขาหินปูน ความสูงของยอดเขาเฉลี่ย 300–600 เมตร จากระดับน้ำทะเลปานกลาง และพบว่าบริเวณดังกล่าวมีสภาพที่เต็มไปด้วยหลุมยุบ ถ้ำ และทางน้ำใต้ดินที่น้ำได้ละลายเอาเนื้อหินปูนละลายและสลายตัวไป กลายเป็นโพรงใหญ่บ้างเล็กบ้าง กระจุกตัวอยู่ทางตอนใต้ของเทือกเขาบรรทัด มีจำนวน 45 แห่ง (สำนักวิจัยและพัฒนา มหาวิทยาลัยสงขลานครินทร์. 2542: บทที่ 3 หน้า 34) ซึ่งอยู่ในแนวเดียวกับเทือกเขาตอนกลางในคาบสมุทรภาคใต้ของประเทศไทย กล่าวคือ เกิดจากการยกตัวของเทือกเขานครศรีธรรมราชทางด้านตะวันตก ในทางธรณีวิทยาจัดได้ว่าบริเวณนี้เป็นหินในช่วงของยุคคาร์บอนิเฟอรัส (Carboniferous) จนถึงยุคเพอร์เมียน (Permian) มีอายุระหว่าง 330-240 ล้านปี (ประมาณ เทพสังเคราะห์. 2541: 130-131) ดังนั้น การก่อตัวเกิดขึ้นของ “ถ้ำภูผาเพชร” จึงมีลักษณะการกำเนิดเช่นเดียวกับลักษณะการเกิดถ้ำหินปูน

สำหรับลักษณะของทางธรณีวิทยานั้น พื้นที่ที่เป็นหินปูนมีโอกาสเกิดถ้ำหินปูนได้มาก ถ้ำลักษณะนี้เรียกอีกอย่างว่า “ถ้ำที่เกิดจากการละลายตัวของหินปูน” (Solution caves) ซึ่งเป็นกระบวนการทางเคมี กล่าวคือ การก่อตัวของถ้ำเกิดจากหินปูนที่ละลายมาเป็นเวลาช้านาน เป็นปรากฏการณ์ที่เกิดขึ้นจากน้ำที่ค่อยๆ ไหลซึมผ่านชั้นดินและซึมซับก๊าซคาร์บอนไดออกไซด์ลงมา น้ำและคาร์บอนไดออกไซด์จะทำปฏิกิริยาทางเคมีกลายเป็นกรดคาร์บอนิก (Carbonic acid) ซึ่งเป็นกรดชนิดอ่อน โดยกรดคาร์บอนิกจะค่อยๆ ละลายหินปูนอย่างช้าๆ สารประกอบแคลเซียมคาร์บอเนต ซึ่งเป็นแร่ธาตุที่สำคัญในหินปูนก็จะถูกชะล้างออกมาไหลซึมไปตามผนังถ้ำ หรือถูกทำให้ตกตะกอนใหม่ อีกครั้งเรียกว่า “หินย้อย” (Stalactites) หรือ “หินงอก” (Stalagmites) ซึ่งเป็นลักษณะการก่อตัวของถ้ำหินปูนโดยทั่วไป

จากที่กล่าวมาข้างต้น เป็นการแสดงถึงการกำเนิด “ถ้ำภูผาเพชร” และการวิวัฒนาการทางธรณีวิทยาที่มีลักษณะการก่อตัวที่เกิดจากหินปูนที่ละลายมาเป็นเวลาช้านาน มีขนาดใหญ่ รวมถึงมีพื้นที่ในบริเวณถ้ำประมาณ 50 ไร่ ที่แยกออกเป็นห้องเรียกว่า “คูหา” เป็นจำนวนมากกว่า 20 คูหา และมีลักษณะของการก่อตัวของถ้ำที่มีความหลากหลาย ตามลักษณะของพื้นที่ทั้งการเกิด การยุบตัว หลุมยุบ ซึ่งการค้นพบและการสำรวจ “ถ้ำภูผาเพชร” นี้ เกิดจากความร่วมมือทำให้ชาวบ้าน “บ้านควนดินดำ” มีทุนธรรมชาติสำคัญที่นำมาสู่การใช้สถานที่นี้เป็นสถานที่ท่องเที่ยวที่สำคัญของจังหวัดสตูลและประเทศ

### บริเวณพื้นที่ภูมิประเทศหินปูน (Karst Topography) ของ “ถ้ำภูผาเพชร”

“ถ้ำภูผาเพชร” มีลักษณะภูมิประเทศที่เรียกว่า “คาสต์” (Karst) คือ มีลักษณะเป็นหลุม บ่อ หรือเป็นแอ่งที่ปรากฏทั้งบนผิวดินและใต้ดิน ลักษณะดังกล่าวเกิดในพื้นที่ซึ่งเป็นหินปูน โดยการกระทำของน้ำฝนหรือน้ำตามแม่น้ำลำคลองก็ได้ (กรมทรัพยากรธรณี 2544: 366-369) เมื่อทำปฏิกิริยากับก๊าซคาร์บอนไดออกไซด์ในบรรยากาศ จะเปลี่ยนสภาพเป็นกรดคาร์บอนิก ( $H_2CO_3$ ) ซึ่งเป็นกรดอย่างอ่อน สามารถช่วยชะล้างและละลายเอาหินปูนในบริเวณนั้นออกไป ทำให้เหลือลักษณะภูมิประเทศเป็นตะปุ่มตะป่ำ หลุม บ่อ แอ่ง และโพรงถ้ำต่างๆ

สำหรับ วัฏจักรเกี่ยวกับการกัดเซาะผุพังของหินปูนจนเกิดลักษณะภูมิประเทศแบบคาสต์นั้น ฟูกส์และฮาว์กินส์ (Fookes and Hawkins 1988 อ้างจากกรมทรัพยากรธรณี 2544: 366-369) กล่าวว่า วัฏจักรที่เกิดขึ้นนั้นขึ้นอยู่กับความหนาและการแผ่กระจายของหินปูน การวางตัวของชั้นหินปูน การลำดับชั้นหิน ระบบทางน้ำที่ไหลผ่าน และเวลาที่ในการกัดเซาะ สำหรับขั้นตอนการกัดเซาะนั้น เริ่มต้นจากชั้นหินปูนถูกทางน้ำไหลผ่านและกัดเซาะ น้ำบางส่วนซึมลงใต้ดิน และพัฒนาเป็นระบบทางน้ำใต้ดิน เมื่อน้ำใต้ดินสามารถไหลได้สะดวก น้ำผิวดินก็จะมีโอกาสไหลลงใต้ดินได้ น้ำใต้ดินจะกัดเซาะและละลายหินปูนจนเกิดเป็นโพรงใต้ดิน เมื่อเกิดการพังทลายของเพดานถ้ำและดินด้านบน ทำให้เกิดลักษณะคาสต์ เป็นพื้นที่ที่มีทั้งการเกิด การยุบตัว หลุมยุบ สำหรับ หลุมยุบ (Sinkhole) เป็นธรณิวิทาสถณฐานที่พบเป็นส่วนใหญ่ในภูมิประเทศแบบคาสต์ มีลักษณะเป็นแอ่งหรือหลุม ซึ่งมีระดับต่ำกว่าบริเวณโดยรอบ มีรูปร่างหรือขนาดต่างกัน อาจวัดได้เป็นเมตรหรือมากกว่ากิโลเมตร หลุมยุบเกิดจากการที่น้ำชะเอาตะกอนร่วนที่ปิดทับอยู่ด้านบนลงไปตามแนวแตกของหินปูนไหลไปสู่โพรงใต้ดิน ทำให้เกิดที่ลุ่มต่ำหรือหลุมลึกกว่าบริเวณข้างเคียงเรียกว่า Alluvial Do line หรือหากแผ่นดินยุบลงอย่างต่อเนื่องก็เรียกว่า Subsidence Do line ภายใน “ถ้ำภูผาเพชร” พบการสะสมตัวของหินปูนในรูปแบบต่างๆ มีลักษณะที่สำคัญๆ ทั้งหินงอก หินย้อย เสาหิน ม่านหินย้อยและหลุมยุบ ซึ่งการสำรวจโครงสร้างทางธรณีวิทยาของกองธรณีวิทยา กรมทรัพยากรธรณี พ.ศ. 2528 (อ้างถึงในสำนักวิจัยและพัฒนา มหาวิทยาลัยสงขลานครินทร์. 2542: บทที่ 3 หน้า 36) และคณะสิ่งแวดล้อมและทรัพยากรศาสตร์ มหาวิทยาลัยมหิดล (2540 : บทที่ 3 หน้า 1-3) ได้อธิบายการเกิดถ้ำในลักษณะของหินงอก หินย้อย เสาหิน ม่านหินย้อย หลุมยุบ ดังนี้

**หินงอก (Stalagmite)** ลักษณะของหินงอก จะเป็นตะกอนของหินปูนที่จับตัวกันเป็นแท่งหรือแผ่นงอกจากพื้นถ้ำขึ้นไปหาเพดานถ้ำ เกิดขึ้นจากการสะสมตัวของน้ำที่หยดจากเพดานถ้ำซึ่งมีสารประกอบหินปูนละลายอยู่ เมื่อน้ำระเหยไปจึงเหลือสารประกอบของหินปูนสะสมตัวสูงขึ้นเรื่อยๆ (ดูภาพที่ 12)





ภาพที่ 12 หินงอกในถ้ำภูผาเพชร  
(ถ่ายภาพโดย นายเฉลิมเกียรติ ขุนทองเพชร วันที่ 27 มกราคม 2547)

**หินย้อย (Stalactite)** เป็นตะกอนของหินปูนที่จับตัวเป็นแท่งหรือเป็นแผ่น ย้อยลงมาจากเพดานถ้ำ เกิดจากน้ำที่มีหินปูนละลายอยู่หยดซึมลงมาจากเพดานถ้ำ เมื่อน้ำระเหย ไปจึงเหลือตะกอนของหินปูนสะสมตัวอยู่บนเพดานถ้ำที่ละน้อยๆ ซึ่งหากน้ำที่มีหินปูนละลาย อยู่หยดซึมออกมาจะเกิดเป็นหินย้อยที่มีลักษณะเป็นแท่ง แต่หากหยดซึมจากรอยแตกที่เป็นแนว ขาวจะเกิดเป็นหินย้อยที่มีลักษณะเป็นแผ่น (ดูภาพที่ 13)

**เสาหิน (Column or Pillar)** เป็นลักษณะของหินที่เป็นแท่งหรือเป็นเสา ซึ่ง เกิดจากหินงอก และหินย้อยมาเชื่อมบรรจบกัน (ดูภาพที่ 14)

**ม่านหินย้อย** เป็นตะกอนปูนที่มีลักษณะคล้ายม่าน มักเกิดจากน้ำที่ไหลหยด ไปตามผิวหน้าที่เอียง เกิดเป็นตะกอนหินปูนที่จับตัวกันเป็นแผ่นห้อยย้อยลงมาจากเพดานถ้ำ หรือผนังถ้ำติดกัน



ภาพที่ 13 หินข่อยในห้องนางฟ้า ถ้ำภูผาเพชร  
(ถ่ายภาพโดย นายเฉลิมเกียรติ ขุนทองเพชร วันที่ 27 มกราคม 2547)



ภาพที่ 14 เสาหินภายในถ้ำภูผาเพชร  
(ถ่ายภาพโดย นายเฉลิมเกียรติ ขุนทองเพชร วันที่ 27 มกราคม 2547)

**หลุมยุบ (Sinkhole)** เป็นแอ่งที่เกิดจากการที่เพดานถ้ำทรุดตัวลง ทำให้พื้นดินซึ่งอยู่เหนือเพดานถ้ำยุบตัวตามลงไป หรือเกิดจากการที่หินปูนก่อตัวกันเป็นลักษณะของรอยแยกเชื่อมกันเมื่อถูกน้ำกัดเซาะ รอยแยกบนผิวดินนั้นจึงถูกแยกออกเป็นหลุมกว้างขึ้น

จากที่กล่าวมาข้างต้น การกำเนิด “ถ้ำภูผาเพชร” นับได้ว่าเป็นการเกิดขึ้นตามธรรมชาติ ตามลักษณะของการเกิดถ้ำหินปูน มีลักษณะการเกิดโพรงขนาดใหญ่ มีพื้นที่ประมาณกว่า 50 ไร่ แบ่งซอยเป็นคูหาได้มากกว่า 20 คูหา และมีลักษณะการก่อตัวของถ้ำที่หลากหลาย ทั้งการเกิด การยุบตัวและหลุมยุบ ซึ่งการค้นพบและสำรวจภายใต้ความร่วมมือของชุมชนชาวบ้านได้พบการกำเนิดของถ้ำในลักษณะดังกล่าวนี้ เป็นทุนธรรมชาติทั้งของชุมชนชาวบ้านเอง ผู้ที่เกี่ยวข้องและภาครัฐ รวมถึงผู้ที่สนใจอีกทั้งมีการเผยแพร่บนอินเทอร์เน็ต โดยเฉพาะบนเว็บเพจของจังหวัดสตูลที่ <http://www.satun.go.th> ในการค้นหาข้อมูลเกี่ยวกับถ้ำภูผาเพชร มีเครื่องมือค้นหา (Search Engine) ของกูเกิล (Google) ซึ่งการแผ่ขยายในโลกอย่างแพร่หลายนี้ “ถ้ำภูผาเพชร” ไม่อาจหลีกเลี่ยงต่อการพัฒนาไปสู่การเป็น “สถานที่ท่องเที่ยว” หรือ “แหล่งท่องเที่ยวที่สำคัญ” ดังนั้นหากชุมชนชาวบ้านและผู้ที่เกี่ยวข้องทั้งหน่วยงานภาครัฐและอื่นๆ ขาดแนวคิดด้านการจัดการท่องเที่ยวที่เหมาะสม อันได้แก่ การจัดการท่องเที่ยวเชิงนิเวศแล้ว มีโอกาสเป็นไปได้มากกว่า “ถ้ำภูผาเพชร” ไม่อาจคงคุณค่าธรรมชาติไว้ต่อไปได้ ซึ่งการวิจัยนี้ จึงให้ความสนใจต่อการพัฒนาการท่องเที่ยว “ถ้ำภูผาเพชร” ในเชิงการจัดการท่องเที่ยวเชิงนิเวศ

### “ถ้ำภูผาเพชร” : คุณค่าทางโบราณคดีและประวัติศาสตร์

การสำรวจ “ถ้ำภูผาเพชร” ภายใต้งานความร่วมมือจากหลายฝ่ายที่เกี่ยวข้อง รวมถึงชาวบ้านใน “บ้านควนดินดำ” พบหลักฐานทางโบราณคดีที่เป็นหลักฐานสำคัญและอ้างอิงได้ แสดงถึงความเก่าแก่ของ “ถ้ำภูผาเพชร” คือ กระดูกของมนุษย์ยุคหินใหม่เป็นส่วนหนึ่งของกะโหลกศีรษะที่แตกเป็นชิ้นๆ และกระดูกกระยาง (Long bone) นอกจากหลักฐานที่เป็นโครงกระดูกของมนุษย์แล้ว ภาชนะเครื่องปั้นดินเผาหลายชิ้นทำจากดินเผา จำนวน 4 ใบ สภาพไม่สมบูรณ์ ลักษณะของภาชนะดินเผาที่พบดังกล่าวเป็นภาชนะดินเผามือก้นกลม จำนวน 2 ใบ และเป็นภาชนะที่มีส่วนฐานเป็นทรงกระบอก มีส่วนปากผายออก จำนวน 2 ใบ ซึ่งภาชนะดินเผาอันเป็นหลักฐานทางโบราณคดีนี้ ปัจจุบันอยู่ในความครอบครองของชุมชน 1 รายการ และองค์การบริหารส่วนตำบลป่าล้มพัฒนามีจำนวน 3 รายการ ต่อมาก่อนหน้าที่จะมีคณะนักโบราณคดีเดินทางเข้าไปสำรวจ ได้มีการเคลื่อนย้ายวัตถุและเศษกระดูกดังกล่าวไปเก็บไว้ ณ องค์การบริหารส่วนตำบลป่าล้มพัฒนา เพื่อเป็นการอนุรักษ์โบราณวัตถุไว้โดยมิให้ตกเป็นสมบัติส่วนตัวของประชาชน

นอกจากนี้จากการสำรวจโบราณวัตถุภายในถ้ำ ยังพบภาชนะดินเผาที่เนื้อดินมีลักษณะค่อนข้างหยาบ มีเม็ดกรวดและทรายปนอยู่ค่อนข้างมาก และยังพบเศษกระดูกสัตว์กระดองเต่า และเปลือกหอยต่างๆ โดยเฉพาะหอยเบี้ย ซึ่งเป็นหอยทะเลที่ถือว่าเป็นของหายากและมีค่า ถูกบรรจุไว้ในภาชนะดินเผาเพื่อใช้เป็นสิ่งของมีค่าสำหรับอุทิศให้กับผู้ตาย ตามความเชื่อของสังคมสมัยก่อนประวัติศาสตร์โดยทั่วไป ดังปรากฏในภาพที่ 3 เป็นหลักฐานสำคัญแสดงวิถีชีวิตของมนุษย์ในยุคก่อนประวัติศาสตร์ที่อาศัยในส่วนลึกตอนกลางของคาบสมุทรภาคใต้ และมีการติดต่อกับชุมชนชายทะเล

การสำรวจบริเวณปากถ้ำและภายในถ้ำของ “ถ้ำภูผาเพชร” ที่เกิดจากความร่วมมือของชุมชนชาวบ้านและหน่วยงานภาครัฐที่เกี่ยวข้อง ร่วมกันสำรวจบริเวณภายในถ้ำ ซึ่งนอกจากชาวบ้านจะพบถ้ำที่มีความสวยงามและมีคุณค่าทางธรณีวิทยาแล้ว ชาวบ้านที่ร่วมกันสำรวจยังพบโบราณวัตถุที่มีการใช้ประโยชน์มาไม่น้อยกว่า 3,000 ปีมาแล้วตามหลักฐานทางโบราณคดี ดังนั้นเห็นได้ว่าการค้นพบถ้ำและโบราณวัตถุชิ้นนี้ มิได้เกิดขึ้นจากกลุ่มบุคคลใดหรือบุคคลใดคนหนึ่ง แต่เกิดจากความร่วมมือของคนในชุมชนที่เป็นผู้ค้นพบ ซึ่งการค้นพบนี้ นับได้ว่า **“...เป็นสิ่งที่มีคุณค่าอันเป็นสมบัติอันล้ำค่าของแผ่นดินและชุมชน...”** อันเป็นทุนธรรมชาติที่นำไปสู่การพัฒนา “ถ้ำภูผาเพชร” ให้เป็นสถานที่ท่องเที่ยวที่สำคัญของจังหวัดสตูล

จากที่กล่าวมาข้างต้น นับได้ว่า “ถ้ำผาเพชร” มีคุณค่าทางโบราณคดีและประวัติศาสตร์ที่แสดงถึงความเก่าแก่ของถ้ำจากการใช้ประโยชน์ของมนุษย์ยุคก่อนประวัติศาสตร์ และถือเป็นสถานที่สำคัญทางประวัติศาสตร์และมีคุณค่าของชุมชนชาวบ้านเอง ตลอดจนหน่วยงานภาครัฐและผู้ที่เกี่ยวข้อง นับเป็นศักยภาพในการจัดการท่องเที่ยวเชิงนิเวศของชุมชน

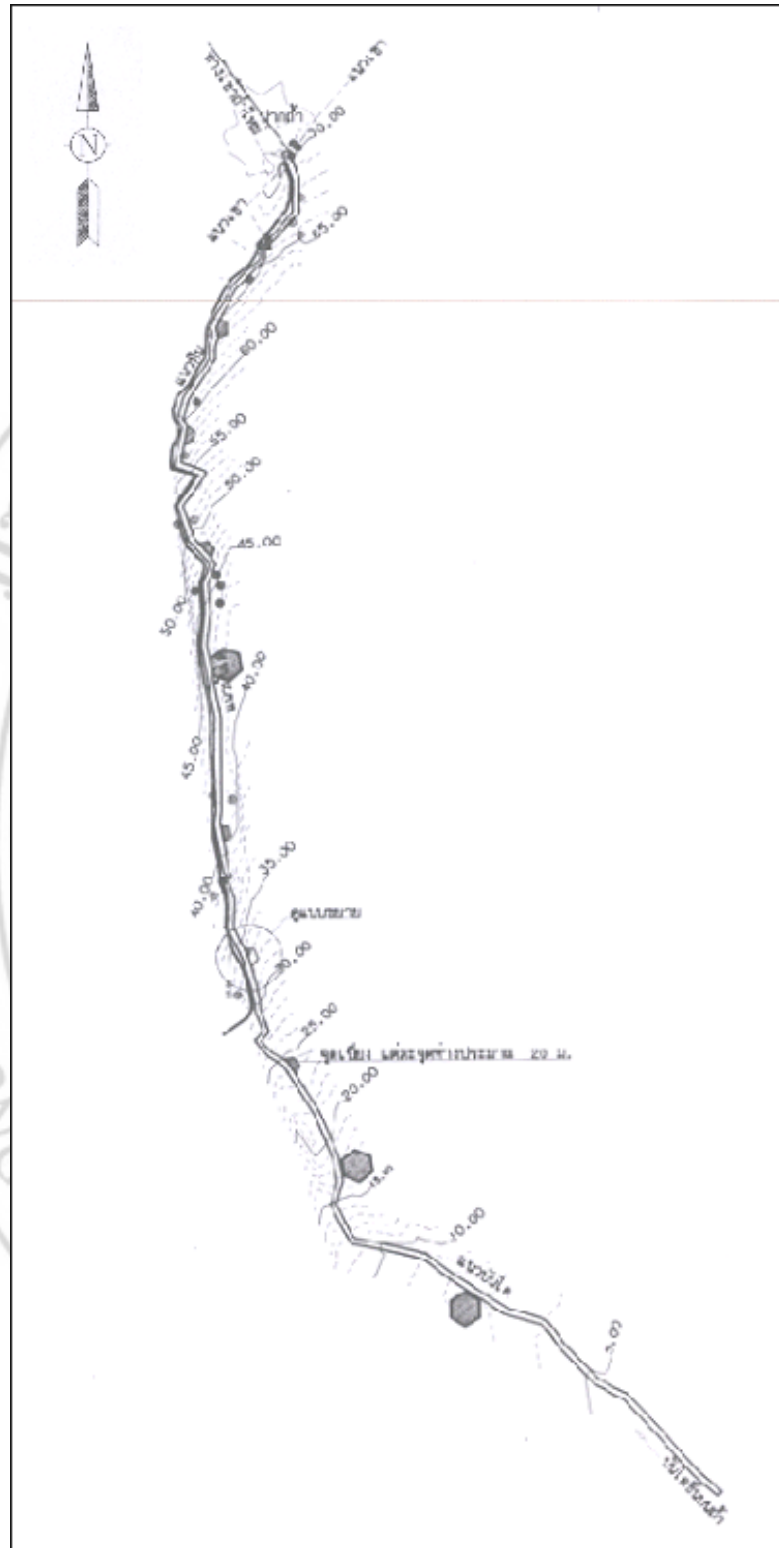
### ถ้ำผาเพชร : ลักษณะเด่นของการเป็นสถานที่ท่องเที่ยว

จากคุณค่าทางธรณีวิทยา โบราณคดีและประวัติศาสตร์ของ “ถ้ำผาเพชร” ที่ถูกค้นพบและสำรวจข้างต้น “ถ้ำผาเพชร” ตกอยู่ในความสนใจทั้งของชุมชนชาวบ้านเองและหน่วยงานทั้งภาครัฐและผู้ที่เกี่ยวข้องในการพัฒนาให้เป็นสถานที่ท่องเที่ยว โดยลักษณะเด่นของ “ถ้ำผาเพชร” มีดังนี้

“ถ้ำผาเพชร” ท่วมกลางความอุดมสมบูรณ์ของทรัพยากรธรรมชาติ ตั้งอยู่ทางตอนใต้ของเทือกเขาบรรทัด หมู่ที่ 9 ตำบลปาล์มพัฒนา ห่างจากที่ว่าการกิ่งอำเภอมะนัง และที่ทำการองค์การบริหารส่วนตำบลปาล์มพัฒนาไปทางทิศเหนือ ประมาณ 28 กิโลเมตร เป็นพื้นที่รับผิดชอบของเขตรักษาพันธุ์สัตว์เขาบรรทัด หากจะเริ่มต้นเดินทางจากอำเภอเมืองสตูลถึงที่ว่าการกิ่งอำเภอมะนังนั้น จะใช้ระยะทางประมาณ 52 กิโลเมตร (ตามเส้นทางสายสตูล-หาดใหญ่ ระยะทาง 16 กิโลเมตร เลี้ยวซ้ายผ่านที่ว่าการอำเภอควนกาหลง ถึงที่ว่าการกิ่งอำเภอมะนัง ระยะทาง 36 กิโลเมตร)

การเดินทางผ่านในเส้นทางดังกล่าวนี้ ต้องเดินทางผ่านสวนปาล์มน้ำมันที่เรียงรายสลับกับสวนยางพาราและสวนผลไม้ทั้งสองข้างทาง มีสภาพป่าไม้เขียวชอุ่มแสดงถึงความอุดมสมบูรณ์ของทรัพยากรธรรมชาติ โดยบริเวณหน้าถ้ำที่เป็นพื้นที่ด้านนอกตั้งอยู่ด้านล่างของตัวถ้ำ สภาพภูมิทัศน์ประกอบด้วย อาคารและศาลาที่พัก ซึ่งเป็นสิ่งก่อสร้างจากแบบแปลนที่ได้รับอนุญาตจากกรมป่าไม้ (เดิม) จำนวนหลายหลัง มีต้นไม้อายุและพืชพรรณชนิดที่ให้ความร่มรื่นและมีป้ายบอกชนิดของพันธุ์ไม้ต่างๆ โดยสถานที่นี้ถูกใช้เป็นแหล่งเรียนรู้ ดังเห็นได้จากการมีป้ายสารสนเทศต่างๆ แสดงข้อมูลที่เกี่ยวข้องกับการท่องเที่ยว มีมีคฤเทศก์ท้องถิ่นคอยให้บริการนำเที่ยว และบอกเล่าข้อมูลเกี่ยวกับถ้ำผาเพชร โดยสังเขป การเดินทางเข้าไปภายในถ้ำต้องเดินเท้าขึ้นบันได จำนวน 323 ขั้น (เอกสารหมู่บ้านสารสนเทศชุมชนหมู่ที่ 9 บ้านควนดินดำ ประจำปี 2549 ของสำนักงานพัฒนาชุมชนกิ่งอำเภอมะนัง 2549) ในช่วงระหว่างทางเดินขึ้นบันไดเป็นป่าที่มีความอุดมสมบูรณ์

สำหรับการเดินทางขึ้นถ้ำนั้น มีศาลาที่พักระหว่างทางขึ้น – ลง โดยมีระยะทางประมาณ 70 เมตร ลักษณะทางขึ้นปากถ้ำจะมีสภาพค่อยๆ ลาดชันขึ้นไปเรื่อยๆ จนถึงปากถ้ำ และบริเวณหน้าถ้ำจะมีลักษณะเป็นลานกว้างซึ่งโดยทั่วไปใช้เป็นสถานที่พักผ่อน (ดูแผนที่เส้นทางภาพที่ 15)



ภาพที่ 15 แผนที่เส้นทางขึ้นสู่ถ้ำ เริ่มจากบันไดขั้นแรกจนถึงปากทางเข้าถ้ำ  
(ที่มา: เอกสาร โครงการศึกษาและสำรวจออกแบบภายใน-ภายนอก ถ้ำภูผาเพชร จังหวัดสตูล  
อบต.ปาล์มพัฒนา พ.ศ. 2547)

### “ถ้าภูผาเพชร” : การพัฒนาเป็นสถานที่ท่องเที่ยว

การค้นพบ “ถ้าภูผาเพชร” และมีการสำรวจอย่างจริงจัง โดยความร่วมมือของชุมชนชาวบ้านและหน่วยงานภาครัฐและอื่นๆ ที่เกี่ยวข้อง รวมถึงผู้วิจัยเองได้ร่วมกับชุมชนชาวบ้าน ดังเช่น ผู้บุกเบิกในระยะแรก (ปัจจุบันได้กลายเป็นผู้นำทางการท่องเที่ยวภายในถ้ำ) ทีมสำรวจจากหน่วยงานภาครัฐ เป็นต้น พบว่า “ถ้าภูผาเพชร” ที่มีลักษณะการเกิดถ้ำทางธรณีวิทยาที่หลากหลาย ทำให้ “ถ้าภูผาเพชร” ถูกแบ่งความสูงต่ำออกได้เป็นหลายระดับ ซึ่งในบางพื้นที่ผู้บุกเบิกเองที่เป็นผู้ชำนาญด้านพื้นที่ได้สำรวจถ้าต้องใช้เวลาเป็นเวลานานเป็นเวลาหลายเดือน แต่ยังไม่สามารถเข้าไปถึงได้ และจากการที่ผู้วิจัยได้ร่วมสำรวจ การสัมภาษณ์เชิงลึกและจากเอกสารต่างๆ ที่เกี่ยวข้อง พบว่า “ถ้าภูผาเพชร” สามารถแบ่งได้เป็น 3 ชั้น คือ

**ชั้นแรก** เป็นชั้นล่างสุดที่เป็นทางผ่านของน้ำระดับผิวดิน การค้นพบนั้นเกิดจากการลงไปสำรวจ ซึ่งการลงไปสำรวจต้องใช้เชือกโรยตัวลงไปในห้องที่ลึก มีดและแคบ ซึ่งเป็นพื้นที่ที่จัดว่ามีความเสี่ยงและเกิดอุบัติเหตุได้ง่าย

“...ผมเคยโรยตัวลงในช่องนั้นแล้ว ช่องที่น้องรัตน์ (ผู้วิจัย) เห็นนั้นแหละ พอลงไปใกล้ๆ ได้ยินเสียงน้ำไหลมันดังมาก แต่เห็นว่าไม่ค่อยคุ้มค่ากับความเสี่ยง ก็เลยดึงตัวเองขึ้นมา...ช่องนั้นมันแคบ มีด แล้วก็อยู่ลึก...”  
(มักคุเทศก์ท้องถิ่น)

จากการค้นพบถ้ำชั้นแรกที่เป็นชั้นต่ำสุด อันเป็นทางผ่านของน้ำนี้ เป็นการสนับสนุนจากการสำรวจในบริเวณนี้ที่ใกล้ที่สุด จนทีมสำรวจ (รวมถึงผู้วิจัยเอง) ได้ยินเสียงน้ำไหลกระทบผ่านโตรกหินได้อย่างชัดเจน กระแสน้ำนี้ไหลคดเคี้ยวตามซอกหินทะเลภูเขาขนาดใหญ่เป็นระยะทางกว่าพันเมตร “... เส้นทางนี้ผมเคยใช้ในสมัยที่ต่อสู้กับรัฐบาลอยู่ในป่า ไม่เคยรู้เลยว่าข้างบนนั้นมันจะมีถ้ำใหญ่ ถ้ำลอดนี้เป็นเส้นทางที่ปลอดภัยที่สุด เพราะเจ้าหน้าที่จะไม่กล้าติดตามเข้าไป...ก็ประมาณเป็นโล (กิโลเมตร)...” (มักคุเทศก์) ซึ่งการค้นพบบริเวณนี้ และจากการสนับสนุนลักษณะทางกายภาพนี้ ชาวบ้านเรียกบริเวณชั้นล่างของ “ถ้าภูผาเพชร” นี้ว่า “ถ้ำคางคาลอด”

**ชั้นที่สอง** เป็นชั้นที่ถูกใช้เป็นเส้นทางสำรวจพื้นที่และลักษณะภายในถ้ำ พบว่า ถ้ำมีสภาพพื้นที่กว้าง มีเนื้อที่ประมาณ 50 ไร่

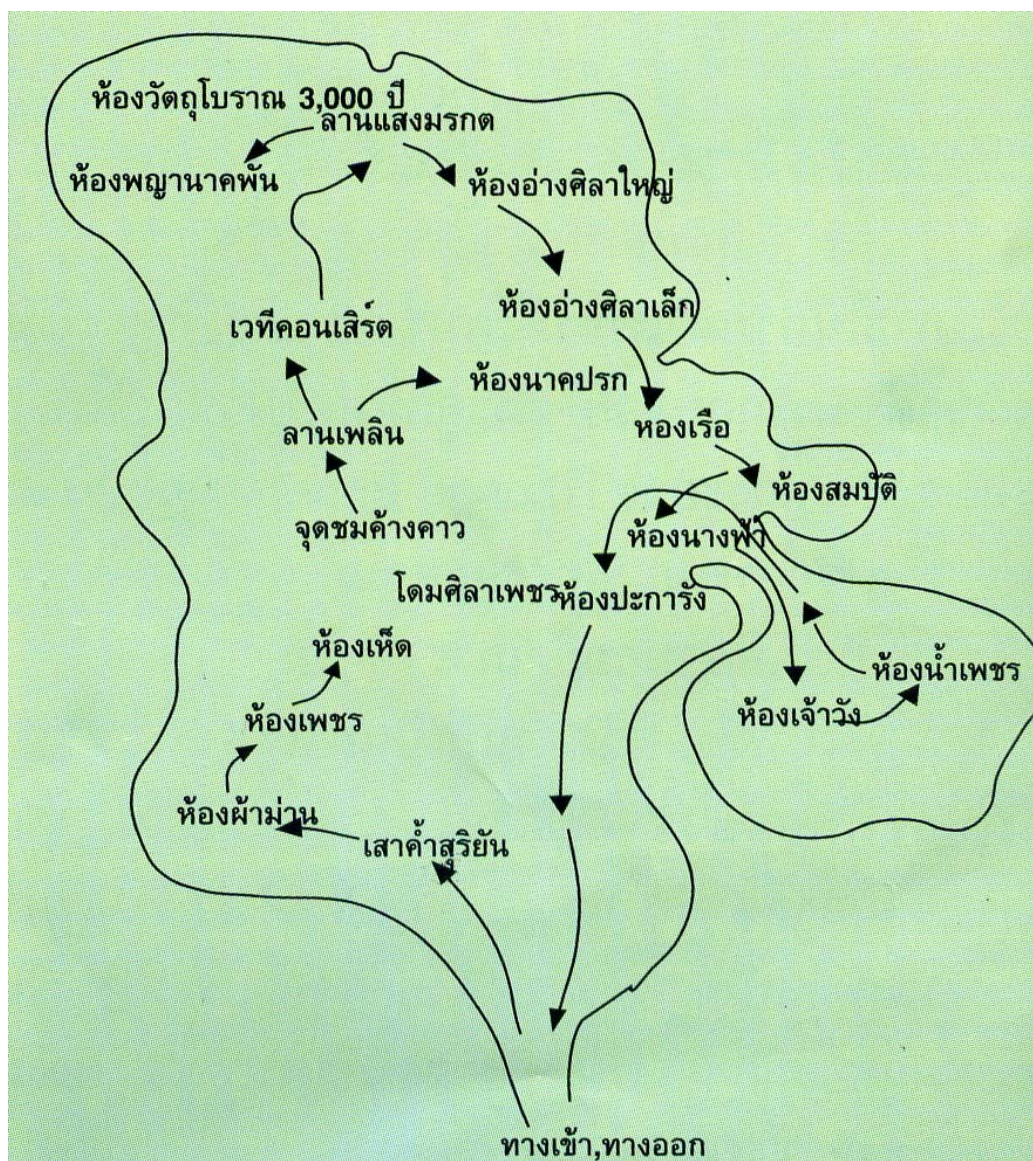
“...ความสวยงามของถ้ำภูผาเพชร ภายในพื้นที่กว้างขวาง โอ้โถงมโหฬารตระการตา เพดานถ้ำสูงโปร่ง เนื้อที่โดยประมาณ 50 ไร่ ภายในถ้ำธรรมชาติได้สร้างสรรค์ความสวยงามไว้เป็นรูปแบบต่างๆ เป็นที่แปลกตาและอัศจรรย์ยิ่งนัก ลีลาของประติมากรรมธรรมชาติอันเกิดจากหยดน้ำกาลเวลานานแสนนานทุกซอกทุกมุมของถ้ำ เต็มไปด้วยหินงอกหินย้อย ห้องต่าง ๆ ที่จัดแบ่งโดยธรรมชาติจะแตกต่างกันไป เหมือนประติมากรรมที่มีความขัดแย้งกันด้านรสนิยม แบ่งเป็นห้องต่าง ๆ ได้ไม่ต่ำกว่า 20 ห้อง...” (พนักงานภาครัฐ)

ลักษณะทางกายภาพบริเวณนี้มีลักษณะโอ้โถงเป็นห้องกว้าง เพดานถ้ำสูงโปร่ง มีหินงอกหินย้อยรูปลักษณะต่างๆ เกร็ดแก้วละอองน้ำส่งประกายแวววับ ผนังกันเป็นแผ่นและเป็นก้อน ซึ่งบางก้อนสูงถึง 10-20 เมตร บางก้อนเรียงกันเป็นแผ่นยาวหลายสิบเมตร บางก้อนเป็นรูปกบิลกุหลาบขนาดใหญ่ซ้อนกันหลายสิบชั้นขนาด 5 คนโอบ มีห้องเล็กห้องน้อยมากมาย มีการตั้งชื่อของพื้นที่ภายในถ้ำออกเป็นห้องต่างๆ ตามลักษณะการเกิดหินงอกหินย้อย เช่น ห้องมานเพชร ห้องปะการัง (คู่มือห้อง/คูหา ภายในถ้ำ จากภาพที่ 15)

สำหรับบริเวณจุดลึกสุดของถ้ำชั้นที่สองที่เรียกว่า “ห้องมรกต” หรือ “ลานแสงมรกต” เป็นจุดที่มีแสงสว่างสามารถเห็นช่องขนาดใหญ่ที่มองออกไปนอกถ้ำได้ แต่จากการสำรวจนั้นไม่สามารถไต่ปีนป่ายออกไปภายนอกได้เพราะเป็นหน้าผาชัน (โปรดดูภาพประกอบที่ 16) ช่องขนาดใหญ่นี้ ทำให้น้ำและละอองฝนสามารถผ่านลงมาสู่บริเวณผนังถ้ำชั้นนี้ได้ มีผลทำให้บริเวณพื้นและผนังถ้ำมีลักษณะเป็นสีเขียวของตะไคร่น้ำ และเกิดการสะสมก่อตัวขึ้นเป็นชั้นๆ เมื่อมีแสงสว่างลอดเข้ามากระทบผนังสีเขียวคล้ายสีมรกต ทีมสำรวจจึงเรียกถ้ำบริเวณนี้ว่า “ห้องมรกต” แต่อย่างไรก็ตาม การเกิดสีเป็นห้องมรกตนั้นเกิดขึ้นได้ยากมาก เนื่องจากถ้ำมีแสงลอดเข้ามาทำใหเกิดการระเหยของน้ำมากเกินไป ไม่ทำให้เกิดเป็นสีเขียวได้ และเป็นการปิดโอกาสการละลายตัวของสารละลายต่าง ๆ ในหินปูนนั่นเอง

“...ตอนนี้สีเขียวมองเห็นไม่ค่อยชัด เหมือนกับที่พบครั้งแรกนั้นมันสวยงามเขียวทั่วห้อง...ถ้ำไม่จัดโซนให้ชมอย่างระมัดระวัง ต่อไป ห้องมรกตนี้ไม่มีความหมาย...” (มัคคุเทศก์ท้องถิ่น)





ภาพที่ 16 แสดงเส้นทางและจุดสำคัญของการท่องเที่ยวภายในถ้ำ  
(ที่มา: บรรยายสรุปกิ่งอำเภอมะนัง 2549)



ภาพที่ 17 บริเวณช่องขนาดใหญ่ส่วนที่อยู่เหนือขึ้นไปของ “ห้องมรกต”  
(ถ่ายภาพโดย นายเฉลิมเกียรติ ขุนทองเพชร วันที่ 22 กรกฎาคม 2546)



ภาพที่ 18 เส้นทางขึ้นสู่ถ้ำภูผาเพชรชั้นที่สาม เป็นบริเวณที่มีสภาพอันตรายแห่งหนึ่ง  
(ถ่ายภาพโดย นายเฉลิมเกียรติ ขุนทองเพชร วันที่ 22 กรกฎาคม 2546)

จากบริเวณลานกว้างชั้น 2 นี้ สามารถสำรวจโดยการไต่ขึ้นไปชั้นบน (ซึ่งเป็นชั้นที่งานวิจัยนี้เรียกว่า ชั้นที่ 3) ได้ แต่การเดินทางสำรวจนั้นเป็นไปด้วยความยากลำบาก เนื่องจากทางขึ้นมีความลาดชันมาก ในการสำรวจต้องใช้เชือกคล้องตัวขึ้นไป ลักษณะของทางขึ้นไม่มีต่อเนื่องและเสี่ยงเนื่องจากบริเวณชั้นบน โดยเฉพาะบริเวณนี้ (ภาพที่ 17) เป็นจุดที่สามารถขึ้นไปบนถ้ำชั้นที่สามได้แต่อย่างไรก็ตาม ถ้ำชั้นที่สามเป็นชั้นที่ทางขึ้นมีความลาดชันต้องใช้เชือกคล้องตัวขึ้นไป บางจุดเส้นทางไม่ต่อเนื่องและลื่น จำเป็นต้องกระโดดข้าม ทางเดินมีลักษณะคดเคี้ยว บางบริเวณเป็นช่องลอดที่มีขนาดสูงต่ำทำให้ต้องก้มตัวลอดเข้าไป บนพื้นถ้ำพบเห็นเศษอินทรียัตถุจำพวกกระดูกของสัตว์ขนาดเล็กปะปนอยู่ เช่น กระดูกค้างคาว หรือสัตว์ที่ใช้ฟันกัดแทะบางจำพวก เป็นชั้นที่มีหลักฐานการใช้ประโยชน์ของมนุษย์ยุคก่อนประวัติศาสตร์ ดังที่ได้กล่าวมาแล้ว ปัจจุบันร่องรอยการใช้ประโยชน์จากถ้ำของมนุษย์ดังที่กล่าวไม่สามารถสังเกตเห็นได้อีก

“...ชั้นบนนี้ไต่ขึ้นไปลำบาก เพราะทางเดินลื่นและชันมาก มีช่วงหนึ่งเป็นทางขาดต้องกระโจนข้าม บางช่วงต้องมุดเข้าไป ไม่พบหลักฐานอะไรแล้ว แต่ยังมีซากกระดูกของสัตว์เล็กๆ อยู่บ้าง...มักอุเทศกชี้ให้ดูช่องที่เคยเจอหลักฐานชั้นนี้ไม่มีอะไรน่าดึงดูดใจ...” (พนักงานภาครัฐ)

นอกจากการสำรวจถ้ำโดยการมีส่วนร่วมของชุมชนท้องถิ่นและหน่วยงานภาครัฐแล้ว ยังมีสถาบันการศึกษาสนใจเข้ามาสำรวจข้อมูลทางธรณีวิทยาของ “ถ้ำภูผาเพชร” ในชั้นที่สอง กล่าวคือ มหาวิทยาลัยสงขลานครินทร์ โดยภาควิชาวิศวกรรมเหมืองแร่และวัสดุ ได้สำรวจลักษณะทางธรณีวิทยาของหินปูนภายในถ้ำภูผาเพชร มีรายละเอียดของลักษณะทางธรณีวิทยา ดังนี้ (<http://www.mne.eng.psu.ac.th/knowledge/student/rocktrip49/gr1/P2.htm> : เข้าถึงเมื่อวันที่ 24 กันยายน 2550) หมวดหิน : เป็นหินตะกอน (Sedimentary Rocks) ชื่อหิน เรียกว่า “หินปูน” (Limestone) ลักษณะของหิน : บริเวณหน้าถ้ำเป็นคราบหินปูน (Travertine) มีสีขาวขุ่นเป็นการตกตะกอนของแร่แคลไซต์ (Calcite) และแร่อะราโกไนต์ (Aragonite) จากสารละลายภายในและบริเวณภายในถ้ำลักษณะของหินจะแบ่งเป็นจุดได้ดังนี้

จุดที่ 1 เสาค้ำสุริยัน มีลักษณะเป็นเสาสีขาวขุ่น และบริเวณโคนเสาจะเพิ่มความสูง 1 เซนติเมตรต่อ 100 ปี หินที่มีลักษณะคล้ายพญานาคเป็นแร่แคลไซต์ เมื่อทำปฏิกิริยากับแสงจะทำให้เกิดแสงแวววาวและบริเวณทางเดินด้านซ้ายเป็นหินปูนสำหรับยีสี่เขียวแกมน้ำเงิน (Stomatolitic) มีลักษณะเป็นชั้นบางมีความหนา 1 มิลลิเมตร

จุดที่ 2 ห้องม่านเพชร ตรงด้านซ้ายมีคราบฟอสเฟตสีน้ำตาล ในห้องม่านเพชร เป็นคราบหินปูน มีลักษณะเป็นสีขาวขุ่น มีแสงแวววาว เนื่องจากแร่แคลไซต์ และทางด้านซ้ายมีแร่ไซโลเมลัน (Psilomelane) แทรกอยู่ในหินปูนที่เป็นสาหร่าย

จุดที่ 3 เพชร ทางด้านซ้ายมีลักษณะเป็นผนังรอยเลื่อนคืบเข้ามา ทำให้น้ำไหลเข้ามาจนทำให้เกิดการพอกตัว

จุดที่ 4 ห้องหีค เป็นลักษณะหินปูนแบบปะการัง

จุดที่ 5 ห้องหัวแหวน มีลักษณะการพอกตัวของหินแบบหัวแหวน

จุดที่ 6 วังค้ำควา มีลักษณะหินคล้ายปะการังหัวพญานาค

จุดที่ 7 ลานเพลิง ลักษณะเป็นหินปูนและมีตาน้ำอยู่

จุดที่ 8 ลานแสงมรกต เกิดจากลมพัดไอน้ำมาทำปฏิกิริยากับแสงและน้ำทำให้เป็นหินสีเขียว จนเป็นชื่อว่า ลานแสงมรกต ในลานนี้จะมีน้ำไหลผ่านและจมน้ำอยู่นาน ระหว่างทางเดินจะพบแนวระดับน้ำที่เคยจมน้ำอยู่

จุดที่ 9 ห้องพญานาคพัน บริเวณหน้าห้องนี้จะมีเสาหินปูนอยู่ ซึ่งเกิดจากน้ำหินปูนย่อยก่อตัวจนเป็นเสา และมีทางน้ำไหลมาจากห้องพญานาคพันภายใน บริเวณที่เป็นแนวขนานกับพื้นซึ่งเป็นแนวระดับน้ำ มีลักษณะเป็นเกล็ดยาวจนเรียกว่า พญานาคพัน ในห้องนี้ น้ำแห้งไปแล้ว ประมาณ 3,000 ปี โดยการพิสูจน์ของ กรมทรัพยากรทางธรณี

จุดที่ 10 อ่างศิลาใหญ่ เกิดจากมีน้ำไหลมาจากห้องพญานาคพัน จนทำให้เป็นอ่างขนาดใหญ่มีอายุประมาณ 3,000 ปี ทางเข้าจุดนี้มีลักษณะการพอกของคราบหินปูน ซึ่งมีลักษณะเป็นรัศมีทรงกลม

จุดที่ 11 ห้องคอกบัว เป็นแอ่งน้ำ ซึ่งมีธารน้ำมาจากด้านเพดาน

จุดที่ 12 โคมศิลาเพชร - ลานหอยข้าวสาร เกิดจากเพดานที่มีน้ำตกลงมาโดยการพัดพา - มีลักษณะคล้ายเมงกะพูนที่เกิดจากสายน้ำไหลลงมา

จุดที่ 13 ปะการัง มีลักษณะหินคล้ายปะการังซึ่งมีรูปร่างเหมือนเสากระโดงเรือ จากลักษณะเด่นของห้องและคูหาต่างๆ ที่มีความแตกต่างกันภายในถ้ำ ตลอดจนมีหินงอกหินย้อยที่ส่องประกายแวววาวเหมือนเกล็ดแก้วและละอองน้ำยามต้องแสงไฟ มีหินในรูปแบบทั้งที่เกาะตัวผนึกกันเป็นก้อนบ้าง เป็นแผ่นบ้าง ในรูปลักษณะแตกต่างกัน บางก้อนสูงถึง 10 - 20 เมตร บางก้อนเรียงเป็นแผ่นยาวหลายสิบเมตร บางก้อนมองเป็นรูปกลีบกุหลาบใหญ่ซ้อนกันหลายสิบชั้น ขนาดห้าคนโอบ นอกจากนี้ยังมีลำธารใหญ่ไหลตลอดใต้ถ้ำ ชาวบ้านจึงขนานนามว่า “ถ้ำภูผาเพชร” และ “ถ้ำค้างคาว” แต่ในที่สุดชื่อ “ถ้ำภูผาเพชร” ได้รับการยอมรับกันอย่างแพร่หลายและในปัจจุบัน “ถ้ำภูผาเพชร” ถูกพัฒนาให้เป็นแหล่งท่องเที่ยวที่มีความสำคัญทั้งของจังหวัดสตูลและประเทศไทย

## “ถ้าภูผาเพชร” : แนวทางการพัฒนาเป็นแหล่งการท่องเที่ยว

การค้นพบและการสำรวจ “ถ้าภูผาเพชร” อย่างจริงจังโดยความร่วมมือระหว่างชุมชนชาวบ้านและหน่วยงานภาครัฐที่เกี่ยวข้อง พบว่า “ถ้าภูผาเพชร” มีคุณค่าทั้งทางธรณีวิทยา โบราณคดี และประวัติศาสตร์ ทำให้ “ถ้าภูผาเพชร” เป็นทุนธรรมชาติที่มีความเด่นเฉพาะที่ชุมชนชาวบ้านและผู้ที่เกี่ยวข้องเกิดแนวคิดการพัฒนา “ถ้าภูผาเพชร” ให้เป็นสถานที่หรือแหล่งการท่องเที่ยวที่สำคัญของจังหวัดสตูลและประเทศไทย

### แนวทางการพัฒนา “ถ้าภูผาเพชร” ของภาครัฐ : จุดเริ่มต้น

แนวทางการพัฒนาเริ่มจากการให้ความสำคัญกับสถานที่แหล่งท่องเที่ยว โดยการสำรวจและปรับปรุง “ถ้าภูผาเพชร” อย่างจริงจัง มีชุมชนท้องถิ่นและหน่วยงานภาครัฐต่าง ๆ ที่เกี่ยวข้อง รวมถึงประชาชนและผู้นำชุมชนในพื้นที่ร่วมมือกับหน่วยงานภาครัฐในพื้นที่ กล่าวคือ องค์การบริหารส่วนตำบลป่าดงพัฒนา ที่ว่าการกิ่งอำเภอมะนังและส่วนราชการต่าง ๆ ของกิ่งอำเภอมะนัง ได้ทำการสำรวจเส้นทางและพัฒนาพื้นที่แหล่งท่องเที่ยวของ “ถ้าภูผาเพชร”

“...ชุดพอกลานได้นี้ใช้เวลาหลายวันเหมือนกัน ถ้าใครจะเข้าเมื่อก่อนต้องคลานเข้าไป ตอนช่วงวันพระนี่จะต้องชุดทุกวัน สำรวจไปเรื่อย ๆ สำรวจไปก็ตั้งชื่อไปจนไปถึงถ้ำที่สว่าง โน่นแหละ พอเห็นห้องไหนแปลกๆ เหมือนห้องม่านเพชรก็ตั้งชื่อ ช่วงเวลาสำรวจจะใช้ตะเกียงถ่าน ไฟฉาย ตะเกียงที่เขาใช้ตัดยาง...ถ้าถูกแสงไฟนี่มันจะแพรวพราวสวยงามมาก ในถ้ำจะมีค้างคาวมาก ...ถ้าหน้าฝนตกลงมานี่จะมีน้ำย่อยลงมาบ้าง...” (ผู้นำชุมชน)

การพัฒนาถ้าภูผาเพชรให้เป็นแหล่งท่องเที่ยวในระยะเริ่มแรกนั้น เริ่มต้นจากการบริการนำเที่ยวถ้ำในหมู่ญาติพี่น้องและผู้ที่มีความสนิทสนมจากต่างพื้นที่ที่มาเยี่ยมเยือนชุมชนในพื้นที่ ซึ่งจากการที่มีคนมาเที่ยวเป็นจำนวนมาก จึงมีการเปิดบริการให้เป็นแหล่งท่องเที่ยวโดยเป็นการสำรวจและในขณะเดียวกันก็ให้บริการการท่องเที่ยวด้วย

“...คือจะนำเขาเที่ยวใช้ตะเกียงถ่าน (ตะเกียงแก๊สที่ชาวบ้านใช้สำหรับกรีดยางพารา) เดินพอกเขาเที่ยว เห็นว่าสวยงามก็พาเขาเที่ยว ไปเที่ยวแบบสนุกเพราะเห็นว่าสวยงาม โดยเริ่มจากญาติหรือพรรคพวกที่มาหาก่อน...” (ผู้นำชุมชน)

เห็นได้ว่าการพัฒนา “ถ้ำภูผาเพชร” ให้เป็นแหล่งท่องเที่ยวในระยะเริ่มต้น หลังจากที่มีการค้นพบนั้น เป็นการพัฒนาโดยการมีส่วนร่วมของชุมชนท้องถิ่นและหน่วยงานภาครัฐและผู้ที่มีส่วนได้ส่วนเสียเข้ามาจับบทบาทในการพัฒนา โดยในระยะเริ่มแรกนั้นเป็นการพัฒนาด้านการสำรวจพื้นที่บริเวณถ้ำและในขณะเดียวกันเป็นการเปิดให้บริการนำเที่ยวในหมู่ญาติพี่น้องและคนสนิทกับชุมชนท้องถิ่น

### แนวทางการพัฒนา “ถ้ำภูผาเพชร” ของภาครัฐ : การพัฒนาสู่ภายนอก

หลังจากการสำรวจและค้นพบโบราณวัตถุในถ้ำภูผาเพชรของชุมชนชาวบ้านและหน่วยงานในท้องถิ่นแล้ว ต่อมา มีการประสานงานให้มีการสำรวจถ้ำอย่างเป็นทางการอีกครั้ง เมื่อปี พ.ศ. 2541 กับสำนักงานโบราณคดีและพิพิธภัณฑสถานแห่งชาติที่ 10 สงขลา โดยร่วมกับบุคคลต่างๆ ในท้องถิ่นที่เกี่ยวข้องเพื่อพัฒนาให้เป็นแหล่งท่องเที่ยว ทำให้ชื่อเสียงของ “ถ้ำภูผาเพชร” ปรากฏสู่สังคมในลักษณะปากต่อปาก เป็นผลให้มีคณะผู้สื่อข่าวโทรทัศน์หลายบริษัทถ่ายทำเป็นสารคดี และในวันที่ 22 เมษายน 2542 คุณหญิงแจ่มใส ศิลปอาชาและคณะพร้อมทั้งสื่อมวลชนสาขาต่างๆ ได้มาเยี่ยมชมถ้ำภูผาเพชร หลังจากที่ได้สถานีโทรทัศน์ช่องต่างๆ ถ่ายทอดข้อมูลและเรื่องราวของถ้ำภูผาเพชรออกสู่สายตาตามหาชน ก็มีนักท่องเที่ยวทั้งชาวไทยและชาวต่างประเทศมาเที่ยวชมจำนวนมากขึ้น

“...บางคณะนั้นมาจากกรุงเทพฯที่หนึ่ง รู้สึกว่าเส้นทางนี้ไกล พอไปเห็นถ้ำแล้วรู้สึกสบายใจ เห็นถ้ำแล้วเขบอกว่าถ้ำเราไม่เคยเห็นมาก่อนเลยที่มีความสวยงามขนาดนี้...” (ผู้นำชุมชน)

การพัฒนา “ถ้ำภูผาเพชร” ให้เป็นแหล่งการท่องเที่ยวนั้น เริ่มต้นจากองค์การบริหารส่วนตำบลป่าล้มพัฒนา ได้ส่งเสริมให้ประชาชนในท้องถิ่นเข้ามามีส่วนร่วมในบทบาทมัคคุเทศก์ ซึ่งเป็นคนในพื้นที่หมู่ที่ 9 หมู่ที่ 6 และหมู่ที่ 2 ของตำบลป่าล้มพัฒนา ทำหน้าที่ในการนำเที่ยว ในระยะแรกได้รับสมัครผู้ที่มีความสนใจและจัดทำเป็นทะเบียนรายชื่อมัคคุเทศก์ท้องถิ่นของตำบลป่าล้มพัฒนา จำนวน 17 คน มัคคุเทศก์เหล่านี้ได้รับการอบรมจากศูนย์การท่องเที่ยว กีฬา และนันทนาการจังหวัดสตูล เพื่อให้มีความรู้ เข้าใจบทบาทและหน้าที่ของมัคคุเทศก์ในการบริการนำเที่ยวแก่นักท่องเที่ยว

เมื่อกิจกรรมการท่องเที่ยวเกิดขึ้นในชุมชนท้องถิ่น ทำให้ส่วนราชการต่างๆ โดยเฉพาะองค์การบริหารส่วนตำบลป่าสักพัฒนา ที่ว่าการกิ่งอำเภอมะนัง และประชาชนในท้องถิ่นได้ร่วมกันคิดที่จะพัฒนา “ถ้ำภูผาเพชร” ให้เป็นแหล่งท่องเที่ยว การพัฒนาเป็นแหล่งท่องเที่ยวเริ่มต้นเริ่มจากการของบประมาณเพื่อปรับปรุงภูมิทัศน์บริเวณถ้ำ ซึ่งเงินงบประมาณนี้เป็นงบประมาณเหลือจ่ายจากโครงการท่องเที่ยวทั่วไทยและท่องเที่ยวเชิงเกษตร ตามมาตรการเสริมการพัฒนาชนบทและชุมชน (มพช.) จำนวน 2,965,000 บาท เพื่อก่อสร้างศาลาอเนกประสงค์ ห้องน้ำห้องส้วม ศาลา 6 เหลี่ยม ศาลาพักผ่อน ปรับปรุงบันได ป้ายแนะนำสถานที่และปรับปรุงบริเวณหน้าถ้ำ ในเวลาต่อมามีการก่อสร้างถนนลาดยางแอสฟัลท์ โดยสำนักงานโยธาธิการจังหวัดสตูลเป็นผู้ดำเนินการจ้างก่อสร้างต่อจากถนนเดิมไปจนถึงบริเวณหน้าถ้ำ เป็นการอำนวยความสะดวกให้ชาวบ้านและนักท่องเที่ยวมากขึ้น ทำให้สามารถเดินทางไปยัง “ถ้ำภูผาเพชร” ได้ทุกฤดูกาล มีเหตุผลในพื้นที่ที่กล่าวว่า “...ถ้ำไม่มีถ้ำภูผาเพชรถนนลาดยางตรงนั้นก็ไม่มี...”

ต่อมาในปีงบประมาณ พ.ศ. 2547 ได้มีการพัฒนาแหล่งท่องเที่ยวตามยุทธศาสตร์การพัฒนาจังหวัดสตูล โครงการพัฒนาแหล่งท่องเที่ยวถ้ำภูผาเพชร โดยใช้งบประมาณจากงบกลางจำนวน 6,132,600 บาท (สัญญาจ้างเลขที่ สด106/2547 เมื่อวันที่ 14 กันยายน 2547) เพื่อดำเนินงานปรับปรุงบริเวณหน้าถ้ำ จำนวน 4,772,600 บาท และงานสำรวจออกแบบภายในถ้ำ จำนวน 1,360,000 บาท ในส่วนของงานการปรับปรุงบริเวณหน้าถ้ำ ประกอบด้วย ปรับปรุงป้ายถ้ำภูผาเพชรจำนวน 1 ป้าย ปรับปรุงทางเข้าถ้ำ จัดทำป้ายสื่อประชาสัมพันธ์ จำนวน 2 ชุด ก่อสร้างป้อมยามจำนวน 1 หลัง ก่อสร้างสถานที่บริการจำหน่ายอาหาร จำนวน 6 หลัง ก่อสร้างศาลาที่พักทางขึ้นถ้ำจำนวน 3 หลัง ก่อสร้างศาลาที่พักริมสระน้ำ จำนวน 1 หลัง ก่อสร้างระบบประปา ก่อสร้างคันคอนกรีตกั้นน้ำเพื่อสูบน้ำมาใช้ในระบบประปา ก่อสร้างรางระบายน้ำ ก่อสร้างสะพานข้ามรางระบายน้ำ จำนวน 3 แห่ง ก่อสร้างที่กำจัดขยะมูลฝอย ปูปลีอกตัวหนอนทางขึ้นถ้ำ ปรับปรุงห้องน้ำห้องส้วมโดยปูกระเบื้องและผนัง ขุดลอกสระเก็บน้ำพร้อมบันไดและปรับปรุงภูมิทัศน์ สำหรับงานสำรวจออกแบบภายในถ้ำ ดำเนินการเกี่ยวกับงานสำรวจและเก็บรวบรวมข้อมูลทั้งหมด งานออกแบบวางผังระบบไฟฟ้าแสงสว่าง งานออกแบบวางผังระบบทางสัญจรภายในถ้ำ และงานออกแบบวางผังสาธารณูปโภคและสาธารณูปการบริเวณโครงการ ซึ่งในการพัฒนาหรือปรับปรุงพื้นที่ต่างๆ จะต้องได้รับการอนุญาตจากกรมอุทยานแห่งชาติสัตว์ป่าและพันธุ์พืช กระทรวงทรัพยากรธรรมชาติและสิ่งแวดล้อม

นอกจากการพัฒนาด้านสถานที่ของแหล่งท่องเที่ยว “ถ้ำภูผาเพชร” แล้ว หน่วยงานภาครัฐในระดับท้องถิ่นมีการส่งเสริมให้ชุมชนท้องถิ่นและเป็นผู้ที่มีส่วนได้ส่วนเสียต่างๆ มีความรู้ความเข้าใจในการจัดการท่องเที่ยวเชิงนิเวศอย่างถูกต้องโดยได้ส่งเสริมและพัฒนา ดังนี้

**การฝึกอบรมให้ความรู้** เป็นการฝึกอบรมให้ความรู้แก่แม่คฤหบดี ผู้ที่ทำหน้าที่ในการนำเที่ยว ซึ่งองค์การบริหารส่วนตำบลป่าพัฒนาได้เชิญหน่วยงานที่เกี่ยวข้อง คือ ศูนย์การท่องเที่ยว กีฬาและนันทนาการจังหวัดสกลโดยผู้อำนวยการศูนย์การท่องเที่ยว กีฬาและนันทนาการจังหวัดสกล เป็นวิทยากรอบรมให้ความรู้ด้านการบริการการท่องเที่ยวให้แก่แม่คฤหบดี เพื่อให้ชุมชนท้องถิ่นบริการนำเที่ยวแก่นักท่องเที่ยวอย่างมีประสิทธิภาพ

**การศึกษาดูงาน** เป็นการส่งเสริมให้ชุมชนท้องถิ่นได้ศึกษาเรียนรู้จากประสบการณ์ในแหล่งท่องเที่ยวประเภทเดียวกัน เช่น การนำสมาชิกองค์การบริหารส่วนตำบล พนักงานและผู้มีส่วนเกี่ยวข้องในการจัดการท่องเที่ยวถ้ำภูผาเพชรศึกษาดูงานในแหล่งท่องเที่ยวถ้ำเขากอบ จังหวัดตรัง แหล่งท่องเที่ยวในจังหวัดเชียงใหม่และจังหวัดแม่ฮ่องสอน เป็นต้น

“...ช่วงแรกกับช่วงนี้นั้นต่างกันมาก เพราะช่วงแรกผมยังไม่มีประสบการณ์...ปลายปี 2547 ผมก็ได้ไปดูงานหลายจังหวัด หลายแห่ง ไปดูเรื่องของการท่องเที่ยวก็เริ่มดีขึ้นมาก ถ้าถามว่า 100 เปอร์เซ็นต์ หรือไม่ ก็ยังไม่ 100 เปอร์เซ็นต์ นะ แต่ว่าหลังจากข้อบัญญัตินี้เสร็จ...หากสภาไม่มีข้อแก้ไขเพิ่มเติมผมก็บังคับใช้...” (ผู้นำชุมชน)

การพัฒนาแหล่งท่องเที่ยว “ถ้ำภูผาเพชร” ของหน่วยงานภาครัฐผู้ภายนอก ดำเนินการโดยคำนึงถึงการมีส่วนร่วมของชุมชนท้องถิ่น และผู้มีส่วนได้ส่วนเสียร่วมกันพัฒนาและปรับปรุงแก้ไข ให้สามารถจัดการท่องเที่ยวได้อย่างมีประสิทธิภาพ เป็นการพัฒนาเพื่อเตรียมความพร้อมในการให้บริการท่องเที่ยวสู่ภายนอก การเตรียมความพร้อมของสถานที่แหล่งท่องเที่ยว บทบาทผู้ให้บริการนำเที่ยวและความเข้าใจของผู้มีส่วนได้ส่วนเสีย กล่าวคือ เริ่มจากการพัฒนาสถานที่แหล่งท่องเที่ยว กำหนดอัตราค่าบริการ การอำนวยความสะดวกด้านท่องเที่ยว (อุปกรณ์) แสงสว่าง การให้บริการห้องน้ำห้องส้วม การรักษาความสะอาด ความปลอดภัย ในระยะเริ่มแรกองค์การบริหารส่วนตำบลป่าพัฒนาเห็นชอบให้ตัวแทนของหมู่บ้าน ประกอบด้วย แม่คฤหบดีท้องถิ่นและสมาชิกองค์การบริหารส่วนตำบลหมู่ที่ 9 ผู้ใหญ่บ้านหมู่ที่ 9 และประชาชนผู้ในท้องถิ่น ร่วมกันดูแลแหล่งท่องเที่ยว “ถ้ำภูผาเพชร” ตั้งแต่การดูแลสถานที่ การบริหารจัดการและการให้บริการ ตลอดจนการกำหนดอัตราค่าบริการการดูแลบริเวณพื้นที่แหล่งท่องเที่ยว



“...หลายๆ ครั้งที่ชุมชนในหมู่ 9 นี้แหละ ก็ประมาณ ลีบกว่าคนจะเป็นพวก แม่บ้านบ้าง มัคคุเทศก์บ้าง และประชาชนในหมู่บ้านบ้าง มาช่วยเก็บขยะ มาช่วย กวาด ช่วยทำ ช่วยตัก ช่วยแต่ง...” (มัคคุเทศก์ท้องถิ่น)

### แนวทางการพัฒนา “ถ้าภูผาเพชร” ของภาครัฐ : การเข้าสู่ตลาด

การพัฒนาแหล่งท่องเที่ยว “ถ้าภูผาเพชร” เพื่อเข้าสู่ตลาดนั้น เป็นการพัฒนาเกี่ยวกับการประชาสัมพันธ์ด้านข้อมูลแหล่งท่องเที่ยวของ “ถ้าภูผาเพชร” โดยหน่วยงานภาครัฐในระดับท้องถิ่นและระดับภูมิภาคที่ให้ความสำคัญเกี่ยวกับข้อมูลแหล่งท่องเที่ยว “ถ้าภูผาเพชร” และแหล่งท่องเที่ยวในพื้นที่โดยการประชาสัมพันธ์ในรูปแบบต่าง ๆ

“...ช่วงแรกๆ...พยายามโปรโมทให้คนข้างนอกเขาได้รู้ได้เห็น...มันเป็นที่ยังเที่ยวใหญ่ที่สุดที่เคยเห็นมามันใหญ่ที่สุดในประเทศนะ...ตอนนี้เราขาดการประชาสัมพันธ์ที่ดี ถึงประชาสัมพันธ์แต่อย่างอื่นมันไม่สอดคล้องก็ไม่ได้...ในขั้นแรกเราไม่ได้หวังรายได้มันตกกับชาวบ้านหรอก หวังให้มันมีชื่อเสียงติดตลาด เมื่อมีคนมาชาวบ้านก็เห็นช่องทางเอง...ไม่ต้องอื่นไกลแค่ขายของกิน เล็กๆ น้อยๆ มันก็แค่ทางผ่าน หรือขายน้ำ...ไม่ต้องมีวิธีคิดที่สลับซับซ้อน...” (พนักงานภาครัฐ)

รูปแบบการประชาสัมพันธ์จะจัดทำข้อมูลเอกสารและข้อมูลรูปภาพต่างๆ เพื่อประชาสัมพันธ์แหล่งท่องเที่ยวของกิ่งอำเภอมะนัง ผ่านสื่อต่างๆ ทั้งสื่อสิ่งพิมพ์ วิทยุ โทรทัศน์ และอินเทอร์เน็ต โดยเฉพาะสื่อประเภท Internet ที่สามารถประชาสัมพันธ์ได้อย่างกว้างขวางทั่วโลก สำหรับหน่วยงานที่ประชาสัมพันธ์แหล่งท่องเที่ยว คือ

องค์การบริหารส่วนตำบลป่าพัฒนา ซึ่งเป็นหน่วยงานภาครัฐในระดับท้องถิ่น จัดทำจุลสาร (แผ่นพับ) วารสาร ถ่ายทำวิดีโอทัศน์สำรวจเส้นทางแหล่งท่องเที่ยวแล้วจัดทำเป็นแผ่นซีดี และเว็บไซต์ขององค์การบริหารส่วนตำบลป่าพัฒนา เพื่อประชาสัมพันธ์แหล่งท่องเที่ยวในตำบลป่าพัฒนา

ที่ว่าภารกิจอำเภอมะนัง ร่วมกับส่วนราชการต่างๆ ในกิ่งอำเภอมะนัง ซึ่งเป็นหน่วยงานภาครัฐในระดับภูมิภาค จัดกิจกรรมประชาสัมพันธ์แหล่งท่องเที่ยวสู่สาธารณชน โดยจัดกิจกรรมต่างๆ อันได้แก่

1) การประกวดคำขวัญแหล่งท่องเที่ยวและของดีในกิ่งอำเภอมะนัง เป็นกิจกรรมที่ส่งเสริมและประชาสัมพันธ์ข้อมูลแหล่งท่องเที่ยว และของดีในกิ่งอำเภอมะนังให้เป็นที่รู้จักแก่บุคคลทั่วไป โดยในการจัดกิจกรรมดังกล่าวมีการมอบรางวัลแก่ผู้เข้าร่วมประกวดในวันประชุมกำนันผู้ใหญ่บ้าน วันที่ 5 สิงหาคม 2546 (ประกาศกิ่งอำเภอมะนัง วันที่ 31 กรกฎาคม 2546)

2) การถ่ายทำวิดีโอทัศนียภาพ เป็นการถ่ายทำโดยการสำรวจเส้นทางแหล่งท่องเที่ยว เพื่อประชาสัมพันธ์แหล่งท่องเที่ยว (ผู้วิจัยได้ร่วมสำรวจเส้นทางแหล่งท่องเที่ยวด้วย) ของกิ่งอำเภอมะนัง ให้เห็นบรรยากาศในพื้นที่ของแหล่งท่องเที่ยว

3) การให้สัมภาษณ์ข้อมูลแหล่งท่องเที่ยว เป็นการให้ข้อมูลด้านแหล่งท่องเที่ยวของกิ่งอำเภอมะนังกับหน่วยงานต่าง ๆ ทั้งภาครัฐและเอกชนที่เข้ามาเก็บข้อมูล เช่น สถานีโทรทัศน์ช่องต่างๆ เพื่อประชาสัมพันธ์ผ่านสื่อต่างๆ ตั้งแต่สื่อสิ่งพิมพ์ วิทยุ โทรทัศน์ และ Internet นำจุดสารและแผ่นซีดีให้แก่หน่วยงานด้านการท่องเที่ยว ทั้งภาครัฐและเอกชนที่อยู่ในเมืองย่านการค้าและจังหวัดใกล้เคียง เช่น เมืองหาดใหญ่ซึ่งเป็นเมืองเศรษฐกิจของภาคใต้ เป็นต้น

นอกจากนี้ในส่วนราชการต่างๆ ของกิ่งอำเภอมะนัง เช่น สำนักงานพัฒนาชุมชนกิ่งอำเภอมะนัง สำนักงานเกษตรกรกิ่งอำเภอมะนัง จัดทำทะเบียนประวัติแหล่งท่องเที่ยวเป็นผลิตภัณฑ์ของอำเภอในโครงการหนึ่งตำบลหนึ่งผลิตภัณฑ์ การให้คำแนะนำให้ความรู้ในการใช้วัสดุธรรมชาติมาทำเป็นผลิตภัณฑ์ของชุมชน

“...การท่องเที่ยวที่ไปโรมทกันจริง ๆ โหมกันจริง ๆ ก็คือช่วงที่ปิดเกาะ ...ถ้าถามว่าช่วงปิดเกาะนี้เที่ยวถ้าอย่างเดียวมันไม่ได้อะไร มันจะต้องเชื่อมโยงไปเที่ยวน้ำตก...ก็จะออกจากถ้ำเพชร เข้าถ้ำเจ็ดคดแล้วไปจบที่วังสายทอง...ภายในวันเดียวของนักท่องเที่ยว...” (พนักงานภาครัฐ)

สำหรับการประชาสัมพันธ์ที่สามารถส่งถึงผู้บริโภคโดยตรง และมีความกว้างขวางหรือที่เรียกว่า “ไร้พรมแดน” นั้น มีการเผยแพร่ข้อมูลของหน่วยงานภาครัฐและภาคเอกชน ลักษณะของข้อมูลที่เผยแพร่เป็นทั้งข้อมูลเอกสารและข้อมูลรูปภาพ แต่มีวัตถุประสงค์ที่แตกต่างกัน เนื่องจากภาคเอกชนเผยแพร่ประชาสัมพันธ์เพื่อสร้างรายได้ให้แก่ตนเอง แต่หน่วยงานภาครัฐเผยแพร่เพื่อส่งเสริมให้เกิดการท่องเที่ยว ไม่ว่าจะเป็นการประชาสัมพันธ์เพื่ออะไรก็ตาม “ถ้าภูเขาเพชร” สามารถเป็นแหล่งท่องเที่ยวที่รู้จักกันอย่างกว้างขวาง

นอกจากการประสานงานต่าง ๆ เพื่อประชาสัมพันธ์แหล่งท่องเที่ยวในพื้นที่ให้เป็นที่ยอมรับอย่างกว้างขวางแล้ว หน่วยงานภาครัฐยังมีแนวคิดที่จะพัฒนาบุคลากรในพื้นที่ให้มีความรู้ เพื่อบริการนักท่องเที่ยวที่ลั่งไหลเข้ามาตลอดเวลา เช่น การฝึกผู้นำชุมชนประกอบด้วย กำนัน ผู้ใหญ่บ้าน ผู้ช่วยผู้ใหญ่บ้าน สารวัตรกำนันและแพทย์ประจำตำบล เป็นหน่วยกู้ภัยคอยดูแลนักท่องเที่ยว เป็นต้น

### แนวทางการพัฒนา “ถ้ำผาเพชร” ของภาครัฐ : ปัญหาอุปสรรคและการแก้ไข

การบริหารจัดการ “ถ้ำผาเพชร” ให้เป็นแหล่งท่องเที่ยวที่สำคัญในระยะเริ่มแรกนั้น เกิดปัญหาอุปสรรครวมถึงการเกิดความขัดแย้งทั้งทางด้านผลประโยชน์ การจัดระบบการให้บริการ ซึ่งการพัฒนาการท่องเที่ยวที่เกิดขึ้นจากการมีส่วนร่วมทั้งคนในชุมชนและหน่วยงานภาครัฐ โดยการแก้ปัญหาในระยะเริ่มแรกนั้น โดยองค์การบริหารส่วนตำบลป่าเลี้ยวพัฒนา มอบหมายให้มัคคุเทศก์ในท้องถิ่นเป็นผู้ดูแลและบริหารจัดการ ตั้งแต่การดูแลรักษาความสะอาดห้องน้ำห้องส้วมบริเวณ “ถ้ำผาเพชร” การใช้ไฟฟ้าภายในถ้ำโดยเครื่องปั่นไฟ การบริการนำเที่ยวและการเก็บเงินค่าบริการนำเที่ยว และการให้บริการค่าเช่าไฟ

“...ก็คือใจที่เราได้พูดคุย อยากให้เปิดอกกันจริงๆ ในระยะเวลา 4-5 เดือนที่ผ่านมา...ช่วงแรกที่เข้าไปจัดระบบ...วิธีปฏิบัติจะมีปัญหาหรืออะไรบ้าง...คิดว่าจะเรียกมาคุยกัน...พูดแล้วก็รีบทำเลยนะช่วงนี้มันยังมีเวลามากเพราะว่าคนเที่ยวจะน้อยมันเข้ามาرسوم...ลองคุยกันว่าเราจะเอาอย่างไร...พูดให้ชัดเจน...” (ผู้นำชุมชน)

นอกจากนี้การเปิดให้บริการนั้น ชุมชนท้องถิ่นได้สอบถามความคิดเห็นของนักท่องเที่ยวพบผลที่สะท้อนกลับมาจากการจัดกิจกรรมการท่องเที่ยวถ้ำผาเพชรนั้น ซึ่งชุมชนท้องถิ่นมีการประชุมปรึกษาหารือและหาแนวทางปรับปรุงแก้ไขในส่วนต่าง ๆ ดังนี้

1) อัตราค่าบริการนำเที่ยว ในระยะเริ่มแรกมีการจัดเก็บในอัตราที่สูงเกินไป เก็บค่าบริการเที่ยวถ้ำเป็นคณะ 5 คน (คณะที่มีสมาชิก เกิน 5 คน แต่ไม่ถึง 10 คน ให้คิดเป็นหนึ่งคณะ) เก็บค่าบริการคณะละ 150 บาท หากจำนวนนักท่องเที่ยวไม่ถึง 5 คน ก็เก็บในอัตรา 150 บาท ทำให้เห็นว่าเป็นอัตราที่สูง

“...ประเด็นที่ 2 ก็คือค่าเช่าถ้ำที่สูง...มันก็เก็บยากกัน บางทีไป 2 คน 3 คน ก็มากเหมือนกัน แต่เก็บในราคา 150 บาท มันก็เก็บยากนะ...” (มัคคุเทศก์ท้องถิ่น)

ต่อมาที่ประชุมมีมติเห็นชอบให้ปรับเปลี่ยนอัตราค่าบริการ และองค์การบริหารส่วนตำบลปาล์มพัฒนา ได้กำหนดระเบียบว่าด้วยการบริหารจัดการสถานที่ท่องเที่ยวถ้ำภูผาเพชร พ.ศ.2546 มีผลบังคับใช้ตั้งแต่วันที่ 1 เมษายน 2546 มีการกำหนดค่าบริการนำเที่ยวของมัคคุเทศก์ โดยกำหนดให้มัคคุเทศก์ 1 คน ต่อนักท่องเที่ยว 5 คน (1:5) ค่าบริการ 100 บาท ต่อเที่ยว (เกินสัดส่วนที่กำหนดคิดเป็นรายหัว ๆ ละ 20 บาท) ปัจจุบันมีการเก็บอัตราค่าบริการเป็นรายคน คนละ 20 บาท และจ้างพนักงานเก็บค่าบริการแทนมัคคุเทศก์

2) *ความสะอาด* ในระยะแรกมอบหมายให้มัคคุเทศก์ในท้องถิ่น เป็นผู้ดูแลรักษาความสะอาดห้องน้ำห้องส้วมและพื้นที่บริเวณถ้ำภูผาเพชร แต่เนื่องจากขาดแคลนน้ำในการทำมาสะอาด บางช่วงเวลาทำให้การบริการในด้านนี้มีความบกพร่องส่งผลกระทบต่อในเชิงลบแก่นักท่องเที่ยว

“...ส่วนใหญ่เมื่อนักท่องเที่ยวมาถึงเขาจะมุ่งไปห้องน้ำเป็นอย่างแรก...ภาพที่เราบอกเขาคือห้องน้ำไม่สะอาด น้ำไม่มี...ขยะที่เพ่นพ่าน...จะทำอย่างไรให้ความสกปรกตรงนั้นหมดไป...คือภาพตรงนั้นมันออกไปแล้วก็เป็นอย่างเรานั้นแหละ...”  
(มัคคุเทศก์ท้องถิ่น)

สำหรับการแก้ปัญหาานั้น ปัจจุบันองค์การบริหารส่วนตำบลปาล์มพัฒนาจัดให้มีระบบน้ำประปาภูเขาไว้บริการ และมอบหมายให้พนักงานเก็บค่าบริการทำหน้าที่ในการรักษาความสะอาดอีกหน้าที่หนึ่ง

“...ได้ทำหน้าที่เก็บค่าบริการเที่ยวถ้ำ การดูแลรักษาความสะอาดห้องน้ำ ห้องส้วม บริเวณภูมิทัศน์ด้านล่างของถ้ำ และบริเวณทางขึ้นถ้ำจนถึงปากถ้ำ และการดูแลเครื่องปั่นไฟ...” (พนักงานภาครัฐ)

นอกจากนี้ การแก้ปัญหาด้านความสะอาด องค์การบริหารส่วนตำบลปาล์มพัฒนา ได้กำหนดพนักงานเก็บเงินค่าบริการนำเที่ยวถ้ำ และในขณะเดียวกันก็จะทำหน้าที่ดูแลความสะอาดห้องน้ำห้องส้วมเป็นพิเศษในทุกวันศุกร์ เพื่อบริการนักท่องเที่ยวในวันหยุด วันเสาร์และวันอาทิตย์ ซึ่งเป็นช่วงเวลาที่นักท่องเที่ยวนิยมมาเที่ยวมาก

3) *ความปลอดภัย* จากสภาพพื้นที่แหล่งท่องเที่ยวเป็นป่าเขา มีเส้นทางสัญจรทางเดียวและเป็นทางตันไม่สามารถเดินทางไปพื้นที่อื่นได้สะดวก ประกอบกับกิจกรรมการท่องเที่ยว ถ้าภูผาเพชรใช้ระยะเวลาในการท่องเที่ยวไม่นาน จึงไม่เอื้ออำนวยที่จะก่อให้เกิดอาชญากรรมในเรื่องของการประทุษร้ายนักท่องเที่ยว ในส่วนของการดูแลความปลอดภัยจะมีตำรวจสายตรวจของสถานีตำรวจภูธรกิ่งอำเภอมะนัง และพนักงานของหน่วยพิทักษ์ป่าภูผาเพชร เข้ามาตรวจตราเป็นระยะ ๆ นอกจากนี้ยังมีมัคคุเทศก์ พนักงานเก็บเงิน และเจ้าของร้านค้าซึ่งเป็นคนในท้องถิ่นที่คอยสอดส่องดูแลอีกทางหนึ่ง ความปลอดภัยจะมีมากขึ้นหากนักท่องเที่ยวปฏิบัติตามกฎ กติกาที่กำหนดไว้ เช่น การไม่เดินออกนอกเส้นทาง การไม่จับต้องหรือสัมผัสหินงอกหินย้อย เป็นต้น

“...เรื่องรถ ทรัพย์สินต่าง ๆ ที่อยู่ในรถก็มีตำรวจเขาเข้าไปดูแล กรณีมีทัวร์กรุ๊ปใหญ่ๆ แล้วก็แม่ค้าที่เขาขายของอยู่ข้างหน้าช่วยดูแลเป็นหูเป็นตาให้ แต่เรื่องความปลอดภัยในเรื่องอุบัติเหตุธรรมชาติเราไม่รับประกัน...” (พนักงานภาครัฐ)

4) *การติดต่อสื่อสาร* ปัญหาด้านการติดต่อสื่อสารเกิดขึ้นจากการที่ “ถ้าภูผาเพชร” เป็นแหล่งท่องเที่ยวที่อยู่ในพื้นที่ป่า ไม่สามารถติดต่อสื่อสารทางโทรศัพท์เคลื่อนที่ได้ มีผลต่อการประสานงานมีความคลาดเคลื่อนและล่าช้า ดังนั้น ในการติดต่อประสานงานนั้นแก้ปัญหาด้วยการเดินทางจากถ้าภูผาเพชรไปยังสถานที่ที่ต้องการประสานงานได้สะดวก เช่น องค์การบริหารส่วนตำบลปาล์มพัฒนา ที่ว่าการกิ่งอำเภอมะนัง เป็นต้น

“...ถ้าอะไรขัดข้องแล้วขอให้รีบแจ้งจะโทรศัพท์มาแจ้งก็ขอให้แจ้งอย่าปล่อยเป็นสัปดาห์...นักท่องเที่ยวเขาเข้ามาแล้วถ้าห้องน้ำห้องส้วมมันไม่ดีเขาก็ว่าทันที เพราะฉะนั้นเราก็อยากแก้ไขให้มันทันทั่วทั้งที่ แต่ถ้าไม่ได้ให้ขับรถตรงสามแยกก็จะไปถ้าเจ็ดคตจะมีโทรศัพท์...” (พนักงานภาครัฐ)

5) *การแบ่งปันผลประโยชน์ของชุมชน* เป็นปัจจัยสำคัญที่สามารถสร้างความขัดแย้งได้ง่าย ซึ่งชุมชนท้องถิ่นก็มีการใช้ความพยายามในการปรับปรุงแก้ไขในหลายครั้ง เพื่อให้เกิดความเป็นธรรมแก่ทุกฝ่าย ทำให้ทุกฝ่ายที่เข้ามีส่วนร่วมเกิดความพึงพอใจ กล่าวคือ ในการจัดกิจกรรมบริการท่องเที่ยว ครั้งแรก มีการเก็บค่าบริการเป็นคณะในอัตรา 150 บาท มีการแบ่งปันผลประโยชน์ในสัดส่วน 110 : 40 กล่าวคือ เป็นรายได้ขององค์การบริหารส่วนตำบลปาล์มพัฒนา จำนวน 40 บาท เป็นรายได้แก่มัคคุเทศก์ จำนวน 110 บาท ครั้งที่สอง องค์การบริหารส่วนตำบลปาล์มพัฒนา ได้กำหนดระเบียบว่าด้วยการบริหารจัดการสถานที่ถ้าภูผาเพชร พ.ศ.2546 แบ่งรายได้ออกเป็น 2

ส่วน คือ ส่วนที่ 1 จ่ายให้มัคคุเทศก์ ร้อยละ 50 ส่วนที่ 2 ส่งเป็นรายได้ อบต. ร้อยละ 50 และครั้งที่สาม เมื่อวันที่ 21 สิงหาคม 2546 ได้มีการประชุมผู้ที่เกี่ยวข้อง ณ บริเวณถ้ำภูผาเพชร และเห็นชอบให้มีการแบ่งปันผลประโยชน์ส่วนหนึ่งให้แก่หมู่บ้าน โดยแบ่งอัตราค่าบริการใหม่ เป็น 9 : 9 : 2 คือ จำนวน 20 บาท ให้มัคคุเทศก์ 9 บาท ส่งเป็นรายได้ อบต. 9 บาท และเป็นกองทุนหมู่บ้านหมู่ที่ 9 จำนวน 2 บาท และใช้หลักเกณฑ์นี้จนถึงปัจจุบัน

6) การอำนวยความสะดวกด้านอื่นๆ เช่น การจัดไฟเพื่อบริการแก่นักท่องเที่ยว เป็นไฟฉายให้เช่าในอัตรา ชุดละ 30 บาท และการจำหน่ายสินค้าบริเวณหน้าถ้ำเพื่ออำนวยความสะดวกแก่นักท่องเที่ยว เป็นต้น

แนวทางการพัฒนา “ถ้ำภูผาเพชร” ของภาครัฐให้เป็นแหล่งท่องเที่ยวที่สำคัญของชุมชนนั้น เกิดขึ้นจากการมีส่วนร่วมของชุมชนท้องถิ่น หน่วยงานภาครัฐและผู้ที่มีส่วนได้ส่วนเสีย เข้ามามีบทบาทในการพัฒนา ซึ่งในระยะแรกเป็นการพัฒนาด้านการสำรวจพื้นที่บริเวณถ้ำและ ขณะเดียวกันได้เปิดให้บริการนำเที่ยวในหมู่บ้านถ้ำและคนสนิทกับชุมชนท้องถิ่น ต่อมาได้มีการพัฒนาเพื่อเตรียมความพร้อมในการให้บริการท่องเที่ยวสู่ภายนอก โดยเริ่มจากการพัฒนา สถานที่แหล่งท่องเที่ยว การกำหนดอัตราค่าบริการ การอำนวยความสะดวกในการท่องเที่ยวด้านต่างๆ และการเข้ามามีบทบาทในการจัดกิจกรรมเพื่อร่วมกันดูแลแหล่งท่องเที่ยว “ถ้ำภูผาเพชร” ของชุมชนท้องถิ่น จากนั้นมีการประชาสัมพันธ์ข้อมูลแหล่งท่องเที่ยวของ “ถ้ำภูผาเพชร” ในรูปแบบต่างๆ สู่ตลาดการท่องเที่ยว ในระหว่างการบริหารจัดการ “ถ้ำภูผาเพชร” ให้เป็นแหล่งท่องเที่ยวที่ เกิดปัญหาอุปสรรคและความขัดแย้งทั้งทางด้านผลประโยชน์และการจัดระบบการให้บริการ แต่เนื่องจากการพัฒนาการท่องเที่ยวที่เน้นการมีส่วนร่วม ทำให้มีการปรึกษาหารือเพื่อหาแนวทางแก้ไขปัญหา และอุปสรรคที่เกิดขึ้น และสามารถจัดการดูแลผลประโยชน์ให้เกิดกับชุมชนท้องถิ่น

#### แนวทางการพัฒนา “ถ้ำภูผาเพชร” ของภาคเอกชน

การพัฒนา “ถ้ำภูผาเพชร” ของภาคเอกชน เป็นการพัฒนาด้านข้อมูลของแหล่งท่องเที่ยว โดยการประชาสัมพันธ์แหล่งท่องเที่ยวให้เป็นที่รู้จักแก่นักท่องเที่ยวเพื่อให้เข้ามาใช้บริการอย่างทั่วถึง ผ่านทางสื่อชนิดต่างๆ และการเข้ามาใช้ประโยชน์ในถ้ำภูผาเพชรเกิดจากการมีส่วนร่วมในการให้บริการด้านกิจกรรมการนำเที่ยว และเป็นกิจกรรมการท่องเที่ยวเชิงนิเวศเพื่อการอนุรักษ์ทรัพยากรแหล่งท่องเที่ยว ภาคเอกชนที่เข้ามาเพื่อพัฒนาและแสวงหาผลประโยชน์นั้น เป็นภาคเอกชนที่มาจากผู้ประกอบการในพื้นที่ และผู้ประกอบการนอกพื้นที่ ดังนี้

**การพัฒนาของผู้ประกอบการในพื้นที่** หลังจากถ้ำภูผาเพชรมีชื่อเสียงและเป็นที่ยอมรับอย่างกว้างขวาง ภาคเอกชนก็เข้ามามีบทบาทมากขึ้นทั้งในด้านการบริการนำเที่ยวถ้ำ การจัดกิจกรรมท่องเที่ยวที่สอดคล้องและเชื่อมโยงกับพื้นที่ ผู้ประกอบการบางรายพัฒนาจากประชาชนในท้องถิ่น ซึ่งเป็นมักคฤหบดีท้องถิ่นเดิมและเป็นผู้บุกเบิก เข้ามาให้บริการโดยการจัดกิจกรรมบริการนำเที่ยว การจัดอุปกรณ์ให้เช่าในการท่องเที่ยวในพื้นที่ ดังนี้

1) **พี่บัว** ชาวบ้านในท้องถิ่นเรียกว่า “บ่าวหัวครก” ผู้ประกอบการที่มาจากมักคฤหบดีท้องถิ่นเดิม เป็นผู้ลงทุนซื้อเรือแคนู จำนวน 8 ลำ เพื่อบริการนำเที่ยวโดยการล่องแก่งและให้บริการเช่าเรือ โดยให้บริการนำเที่ยวถ้ำภูผาเพชรและพื้นที่ใกล้เคียง

2) **น้ำนิง** ผู้ประกอบการที่มาจากมักคฤหบดีในท้องถิ่น เป็นหนึ่งในทีมบุกเบิกสำรวจถ้ำภูผาเพชร ในระยะแรกเป็นมักคฤหบดีทำหน้าที่ให้บริการนำเที่ยวแก่นักท่องเที่ยวทั้งที่เป็นภาคเอกชนและภาครัฐ ผู้ที่เข้ามาเยี่ยมชมถ้ำภูผาเพชรเป็นคณะๆ นำเที่ยวเพื่อถ่ายทำสารคดีและประชาสัมพันธ์แหล่งท่องเที่ยวในพื้นที่กิ่งอำเภอมะนัง ต่อมาได้พัฒนาตนเองโดยเปิดบริการนำเที่ยวถ้ำภูผาเพชร และแหล่งท่องเที่ยวบริเวณใกล้เคียง โดยจัดเป็นโปรแกรมการท่องเที่ยวต่างๆ เช่น ชมถ้ำภูผาเพชร ท่องเที่ยวเชิงเกษตร ล่องแก่งถ้ำเจ็ดคด และชมพิพิธภัณฑ์บ้านรากไม้ และ Home Stay ในบางครั้งนักท่องเที่ยวประสงค์จะเที่ยวน้ำตกวังใต้หานานก็ให้บริการเที่ยวชมป่าควบคู่กันไป ซึ่งการบริการชมป่าศึกษาธรรมชาติจะต้องได้รับการอนุญาตจากหน่วยรักษาพันธุ์สัตว์ป่าภูผาเพชร มีพนักงานของหน่วยรักษาพันธุ์สัตว์ป่าคอยแนะนำช่วยเหลือ

**การพัฒนาของผู้ประกอบการนอกพื้นที่** การบริการนำเที่ยวถ้ำภูผาเพชรและการจัดกิจกรรมที่สอดคล้องและเชื่อมโยงกับพื้นที่นั้น นอกจากมีผู้ประกอบการภายในพื้นที่แหล่งท่องเที่ยวแล้ว ยังมีผู้ประกอบการรายอื่นที่อยู่ในบริเวณพื้นที่ใกล้เคียง เช่น พื้นที่อำเภอละงู และพื้นที่อำเภอเมืองสตูลได้เข้ามาให้บริการในแหล่งท่องเที่ยวถ้ำภูผาเพชรและแหล่งท่องเที่ยวอื่น ๆ ในกิ่งอำเภอมะนัง เช่นเดียวกัน

### **ปัญหาอุปสรรคในการพัฒนา “ถ้ำภูผาเพชร”: ผลกระทบเชิงลบ**

การพัฒนาถ้ำภูผาเพชรให้เป็นแหล่งท่องเที่ยวเกิดจากการเห็นความสำคัญของชุมชนท้องถิ่น หน่วยงานภาครัฐและผู้ที่เกี่ยวข้องร่วมกันพัฒนาให้เป็นแหล่งท่องเที่ยวที่สำคัญของชุมชนและจังหวัดสตูล แต่ในระยะแรกๆ นั้น การพัฒนาต้องหยุดชะงัก เช่น ความปลอดภัยที่เกิดจากภัยธรรมชาติ การขาดประสบการณ์และความไม่มั่นใจในการพัฒนาและการบริหารจัดการการท่องเที่ยวของถ้ำภูผาเพชรของหน่วยงานภาครัฐและผู้ที่เกี่ยวข้อง ส่งผลกระทบเชิงลบต่อการพัฒนาถ้ำภูผาเพชรในส่วนต่างๆ คือ

1) ชุมชนท้องถิ่นที่ยังไม่เห็นความสำคัญของการท่องเที่ยว “ถ้าภูผาเพชร” ทำให้ขาดความร่วมมือในบทบาทเจ้าของพื้นที่แหล่งท่องเที่ยว

“... ควรจะทำความเข้าใจกับชาวบ้านว่าการท่องเที่ยวเชิงนิเวศนี้มันจะให้อะไรกับชาวบ้านบ้าง สิ่งแวดล้อมอะไรบ้างที่จะตามมา เพราะชาวบ้านบริเวณถ้ำ... บางคนก็ไม่ได้เรียนหนังสือ อาจจะไม่เข้าใจ แต่มาช่วงหลังนี้เด็กเริ่มได้เรียนได้ศึกษาแล้ว มันจะเริ่มดีขึ้น คือความเข้าใจของชาวบ้าน ส่วนมากจะอยู่อย่างนั้น ก็คือความคิดเดิมๆ...” (มัคคุเทศก์ท้องถิ่น)

2) การพัฒนาแหล่งท่องเที่ยว “ถ้าภูผาเพชร” ซึ่งตั้งอยู่ในพื้นที่เขตรักษาพันธุ์สัตว์ป่าเขาบรรทัด ในระยะแรก ๆ มีการหยุดชะงักไปบ้าง เนื่องจากความไม่มั่นใจของหน่วยงานภาครัฐในระดับท้องถิ่นที่เข้าไปมีบทบาทในการพัฒนา โดยเฉพาะการพัฒนาบริเวณแหล่งท่องเที่ยวในสวนใด ๆ ที่เป็นการเปลี่ยนแปลงสภาพพื้นที่ไปจากเดิม เช่น การปรับปรุงบริเวณพื้นที่ตั้งแต่การก่อสร้างอาคารภายนอก การปรับปรุงบริเวณภายในถ้ำนั้นจะต้องได้รับอนุญาตจากกรมอุทยานสัตว์ป่าและพันธุ์พืชกระทรวงวิทยาศาสตร์ เทคโนโลยีและสิ่งแวดล้อม ทำให้การพัฒนา “ถ้าภูผาเพชร” เกิดความล่าช้า ทำให้พัฒนาได้ไม่เต็มที่

“...แรก ๆ ทางเราก็กลัวเหมือนกันว่ามุ่งงบประมาณพัฒนาไปแล้ว เขตรักษาพันธุ์ฯ อ้างสิทธิเอาพื้นที่คืน... ทำให้การพัฒนาชะงักไปช่วงหนึ่ง...แต่ตอนนี้คิดว่าเราก็ทำไป... จะเกิดอะไรขึ้นก็ค่อยว่ากัน...” (ผู้นำชุมชน)

3) การกำหนดบทบาทหน้าที่ที่ไม่ชัดเจน ขาดความไว้วางใจในซึ่งกันและกันและการทำหน้าที่หลาย ๆ หน้าที่พร้อมกันทำให้ประสิทธิภาพการทำงานลดลง

“...อุปสรรคที่เกิดขึ้นเนื่องจากไกด์นำเที่ยวไม่ได้เข้าไปทำงาน...บางวันนักท่องเที่ยวมามาก แต่เวรการอยู่ของมัคคุเทศก์นั้นมีแค่สองคน บางวันนี่ไม่มีมีคนคนน้อย มัคคุเทศก์ที่ไปอยู่ก็อยู่ไม่ได้ ก็เกิดปัญหาหลายอย่างตามมา ปัญหาเรื่องห้องน้ำห้องส้วม...ปั้มน้ำบางที่เครื่องนี้ก็ไม่สม่ำเสมอ บางที่มันก็แรงไปบ้างบางที่มันก็เบาไปบ้าง...ท่านที่อยู่ข้างในท่านรู้ว่ามันเป็นยังไง...” (ผู้นำชุมชน)



4) การขาดการติดต่อประสานงานหรือมีการประสานล่าช้า ทำให้การบริหารจัดการไม่มีประสิทธิภาพส่งผลเชิงลบในการจัดการท่องเที่ยว เช่น เมื่อเกิดข้อขัดข้องในส่วนใดหรืออุปกรณ์ (เครื่องปั่นไฟ) เสียหาย ไม่มีน้ำสำหรับใช้ในห้องน้ำห้องส้วม ส่งผลให้ห้องน้ำห้องส้วมไม่สะอาด รวมถึงการมีขยะมูลฝอยและใบไม้ในบริเวณโดยรอบเคลื่อนกลาด ส่งผลให้นักท่องเที่ยวเกิดความไม่พอใจ

เห็นได้ว่าปัญหาอุปสรรคต่าง ๆ ที่เกิดขึ้นและการขาดความไว้วางใจซึ่งกันและกัน ทำให้การพัฒนา “ถ้ำผาเพชร” ให้เป็นแหล่งท่องเที่ยวที่สำคัญของชุมชนท้องถิ่นหยุดชะงัก ส่งผลกระทบเชิงลบแก่นักท่องเที่ยว ดังนั้น เมื่อชุมชนท้องถิ่นทราบปัญหา สาเหตุของปัญหาและมีการประชุมปรึกษาหารือร่วมกันเพื่อหาวิธีการแก้ไขปัญหา ทำให้การพัฒนาแหล่งท่องเที่ยว “ถ้ำผาเพชร” คงคุณค่าและมีความสำคัญของชุมชนท้องถิ่นอยู่คู่กับชุมชนท้องถิ่นได้อย่างยั่งยืน

“ถ้ำผาเพชร” เป็นทรัพยากรธรรมชาติที่มีลักษณะเด่นทางธรณีวิทยาเป็นเอกลักษณ์ที่ธรรมชาติใช้เวลาหลายร้อยล้านปีสร้างขึ้นเป็นรูปร่างและขนาดต่างๆ มีคุณค่าและมีความสำคัญต่อชุมชนและนักท่องเที่ยว การพัฒนาและส่งเสริมให้เป็นแหล่งท่องเที่ยวเชิงนิเวศโดยการมีส่วนร่วมจากผู้เกี่ยวข้องทุกฝ่าย ซึ่งเป็นผู้ที่อยู่ในบริบทที่มีการเปลี่ยนแปลงและเป็นผู้ที่เกี่ยวข้องกับการจัดการท่องเที่ยวเชิงนิเวศของถ้ำผาเพชร ผ่านกระบวนการเรียนรู้ร่วมกัน ภายใต้การจัดการที่ถูกต้องเหมาะสมอย่างมีส่วนร่วมของชุมชนท้องถิ่น มุ่งให้เกิดจิตสำนึกต่อการรักษาระบบนิเวศทางธรรมชาติ และวัฒนธรรมอันดีงามของชุมชนบนพื้นฐานแห่งระบบนิเวศ ในบริบทของโครงสร้างและการเปลี่ยนแปลงทางเศรษฐกิจ การเมืองและสภาพแวดล้อมธรรมชาติ เพื่อให้แหล่งท่องเที่ยวแห่งนี้คงอยู่คู่ชุมชนอย่างยั่งยืน