

## บทที่ 2

### เอกสารและงานวิจัยที่เกี่ยวข้อง

การวิจัยเรื่องการศึกษาความร่วมมือระหว่างสถาบันราชภัฏสงขลา กับชุมชนในการพัฒนาคุณภาพการท่องเที่ยวเชิงนิเวศของตำบลชุมพล อำเภอสตงพระ จังหวัดสงขลา ในครั้งนี้ผู้วิจัยได้ศึกษาค้นคว้าเอกสารและงานวิจัยที่เกี่ยวข้องเพื่อใช้เป็นแนวทางในการกำหนดกรอบแนวคิดการวิจัย คือ นโยบายของรัฐบาลด้านบริการและการท่องเที่ยว นโยบายและมาตรการในการพัฒนาของสถาบันราชภัฏสงขลา แนวคิดที่เกี่ยวกับการท่องเที่ยวเชิงนิเวศและยั่งยืน สภาพทั่วไปและสภาพด้านการท่องเที่ยวของตำบลชุมพล และผลการวิจัยที่เกี่ยวข้อง โดยมีสาระสำคัญดังต่อไปนี้

#### นโยบายของรัฐบาลด้านการบริการและการท่องเที่ยว

รัฐบาลโดยนายกรัฐมนตรี และการท่องเที่ยวแห่งประเทศไทยได้กำหนดนโยบายด้านบริการและการท่องเที่ยวไว้ดังต่อไปนี้

##### นโยบายของรัฐบาล

รัฐบาลภายใต้การนำของนายกรัฐมนตรี (พ.ต.ท.ดร.ทักษิณ ชินวัตร) ได้กำหนดให้อุตสาหกรรมท่องเที่ยวเป็น 1 ใน 4 กลยุทธ์เชิงรุก เพื่อแก้ไขปัญหาเร่งด่วนด้านเศรษฐกิจของประเทศนอกเหนือจากการขยายการส่งออก การลดและการผลิตเพื่อทดแทนการนำเข้า และการสร้างจิตสำนึกเพื่อให้คนไทย ทั้งนี้โดยได้กำหนดกรอบนโยบายด้านการท่องเที่ยวตามคำแถลงนโยบายต่อรัฐสภา เมื่อวันที่ 26 กุมภาพันธ์ 2544 รวม 2 ด้านไว้ ดังนี้ (สำนักงานสภาสถาบันราชภัฏ. ม.ป.ป. : 1)

##### 1. ด้านการพัฒนาภาคบริการ

1.1 ปรับปรุงและพัฒนาทางด้านปัจจัยพื้นฐานอันจำเป็นต่อการเพิ่มประสิทธิภาพ และส่งเสริมความสามารถในการแข่งขันของภาคบริการไทย ทั้งด้านการผลิตและพัฒนาบุคลากรภาคบริการ การพัฒนารูปแบบการให้บริการและการพัฒนาเทคโนโลยีและโครงสร้างพื้นฐาน

1.2 จัดให้หน่วยงานและองค์กรที่เกี่ยวข้องร่วมกันพัฒนายุทธศาสตร์เพื่อให้มีการใช้ศักยภาพภาคบริการอย่างเต็มที่ ทั้งนี้เพื่อให้เป็นแหล่งรายได้เงินตราต่างประเทศและรายได้ท้องถิ่น อาทิ การท่องเที่ยว การรักษาพยาบาล การส่งเสริมสุขภาพ การกีฬาและนันทนาการ

1.3 เร่งรัดพัฒนาผู้ประกอบการด้านการบริการให้มีความรู้และทักษะ ทั้งด้านภาษา มาตรฐานการบริการและการจัดการ เพื่อสร้างความเข้มแข็งและทันต่อการเปลี่ยนแปลงของความตกลงระหว่างประเทศ

## 2. ด้านการส่งเสริมการท่องเที่ยว

2.1 เร่งฟื้นฟูระดับความสัมพันธ์และความร่วมมือกับประเทศเพื่อนบ้านเพื่อให้ไทยเป็นประตูทางผ่านหลักของการท่องเที่ยวในภูมิภาค ทั้งด้านการตลาด การขนส่ง การลงทุน การบริหารจัดการ รวมถึงการจัดอุปสรรคในการท่องเที่ยว

2.2 การบริหารการท่องเที่ยวโดยใช้กลยุทธ์การตลาดเชิงรุก โดยสร้างกิจกรรมท่องเที่ยวระดับภายในประเทศและต่างประเทศเชื่อมโยงกับวิสาหกิจขนาดกลาง ขนาดเล็กและธุรกิจชุมชน พัฒนาคุณภาพการบริการท่องเที่ยวและยกระดับประเทศไทยให้เป็นศูนย์กลางการประชุมสัมมนา และการแสดงสินค้าของภูมิภาคเอเชียตะวันออกเฉียงใต้

2.3 เร่งรัดพัฒนาบูรณะฟื้นฟูมรดกและสินทรัพย์ทางวัฒนธรรม ทั้งในเขตเมืองและนอกเขตเมืองเพื่อให้เกิดการท่องเที่ยวใหม่ สร้างแหล่งจำหน่ายซื้อสินค้าของนักท่องเที่ยวโดยจะส่งเสริมบทบาทเอกชนร่วมกับชุมชนในการรักษาแหล่งท่องเที่ยวและวิถีชีวิตให้อยู่ในสภาพเดิมอย่างต่อเนื่อง

2.4 เพิ่มความหลากหลายของการท่องเที่ยวรูปแบบต่าง ๆ ทั้งการท่องเที่ยวเชิงอนุรักษ์ การท่องเที่ยวเชิงสุขภาพ รวมทั้งการท่องเที่ยวเชิงเกษตรกรรม โดยส่งเสริมการพัฒนาแหล่งท่องเที่ยวแห่งใหม่และให้ชุมชนเข้ามามีส่วนร่วมในการจัดการท่องเที่ยวมากขึ้น ทั้งรูปแบบการจัดสรรทรัพยากรท่องเที่ยวและการพัฒนาฟื้นฟูชุมชนที่เป็นแหล่งท่องเที่ยว

2.5 เพิ่มมาตรการอำนวยความสะดวก สร้างความปลอดภัยและป้องกันการเอาเปรียบนักท่องเที่ยว รวมทั้งการเร่งรัดการแก้ไขปัญหาคาความเดือดร้อนของนักท่องเที่ยวอย่างจริงจัง

### นโยบายของการท่องเที่ยวแห่งประเทศไทย

การท่องเที่ยวแห่งประเทศไทย ได้กำหนดนโยบายด้านการท่องเที่ยว โดยมุ่งพัฒนาการท่องเที่ยวให้เป็นแบบการท่องเที่ยวเชิงนิเวศ (Ecotourism) และกำหนดเป็นนโยบายตั้งแต่ พ.ศ. 2541 แล้วจัดทำแผนปฏิบัติการเสนอกองรัฐมนตรีและคณะรัฐมนตรีได้ให้ความเห็นชอบ เมื่อวันที่ 2 ตุลาคม พ.ศ. 2544 โดยมีนโยบายและกลยุทธ์ในการพัฒนาดังต่อไปนี้ (การท่องเที่ยวแห่งประเทศไทย. ม.ป.ป. : 5-15)

### วิสัยทัศน์

ภายใน พ.ศ. 2545 การท่องเที่ยวของประเทศไทย เป็น “การท่องเที่ยวที่มีคุณภาพ มีการจัดการสิ่งแวดล้อม ไม่มีผลกระทบต่อสิ่งแวดล้อม เสริมสร้างจิตสำนึกในการอนุรักษ์ธรรมชาติและสิ่งแวดล้อม โดยการมีส่วนร่วมของประชาชน เพื่อให้เกิดการพัฒนาการท่องเที่ยวที่ยั่งยืนสืบไป”

### จุดมุ่งหมาย

จุดมุ่งหมายสูงสุดของการพัฒนาการท่องเที่ยวเชิงนิเวศ คือการพัฒนาการท่องเที่ยวที่ยั่งยืนคงสภาพสิ่งแวดล้อมทางธรรมชาติและทางสังคมที่ดี และประชาชนสามารถพึ่งตนเองได้ โดยมี

จุดมุ่งหมายเฉพาะในระยะแรก ดังนี้

1. ให้มีแหล่งธรรมชาติที่มีเอกลักษณ์เฉพาะถิ่น และแหล่งวัฒนธรรมที่เกี่ยวข้องกับระบบนิเวศในพื้นที่ที่ได้รับการจัดการอย่างมีความรับผิดชอบในการอนุรักษ์ พื้นฟู และการรักษา ระบบนิเวศที่ยั่งยืน โดยคำนึงถึงขีดความสามารถที่รองรับได้ โดยมีการกำหนดพื้นที่ที่เหมาะสมในการใช้ประโยชน์พื้นที่อนุรักษ์และพื้นที่นอกเขตอนุรักษ์เพื่อการท่องเที่ยว

2. ให้การท่องเที่ยวเป็นเครื่องมือในการสร้างจิตสำนึกด้านการท่องเที่ยวเพื่อรักษาระบบนิเวศ อันเป็นการสนับสนุนการอนุรักษ์สิ่งแวดล้อมทางธรรมชาติและสังคมโดยรวม

3. ให้มีการจัดการที่ประสานความร่วมมือของทุกฝ่ายที่เกี่ยวข้อง ตามบทบาทหน้าที่ที่ชัดเจน โดยมีเป้าหมายและทิศทางเดียวกันและมีการศึกษาร่วมกันอย่างเป็นระบบ ทั้งนี้ต้องมีการจัดการอย่างมีส่วนร่วมที่เสมอภาคและเป็นธรรมของประชาชนท้องถิ่นในกระบวนการท่องเที่ยวในด้านการจัดการ กำกับดูแลและการประกอบการท่องเที่ยวเชิงนิเวศในทิศทางที่ก่อให้เกิดผลประโยชน์อย่างเหมาะสม เสริมสร้างชุมชนที่มีความเข้มแข็ง ประชาชนสามารถรักษาวิถีชีวิตที่ดีชีวิตและสังคมมีการเปลี่ยนแปลงด้วยความสมัครใจ

4. ให้มีสิ่งอำนวยความสะดวกและการบริการการท่องเที่ยวที่สอดคล้องกลมกลืนกับทรัพยากร โดยคงรักษาสีเขียวที่เดิมที่มี การจัดการสิ่งแวดล้อมที่ได้มาตรฐาน รักษาเอกลักษณ์ทางธรรมชาติและสังคมของพื้นที่ และมีบรรยากาศการท่องเที่ยวที่ให้ความมั่นใจและความปลอดภัยในการท่องเที่ยว

5. ให้นักท่องเที่ยวเชิงนิเวศชาวต่างประเทศที่มีคุณภาพเดินทางเข้ามาสู่ประเทศไทยมากขึ้น นักท่องเที่ยวชาวไทยมีการเดินทางท่องเที่ยวเชิงนิเวศภายในประเทศอย่างกว้างขวางมากขึ้น โดยเฉพาะกลุ่มเยาวชนและประชาชนทั่วไป และมีการกระจายตัวของนักท่องเที่ยวไปยังแหล่งท่องเที่ยวต่าง ๆ อย่างเหมาะสม

#### นโยบายการท่องเที่ยวเชิงนิเวศ

การท่องเที่ยวเชิงนิเวศเป็นส่วนหนึ่งของการท่องเที่ยวที่ต้องมีการพัฒนาอย่างยั่งยืน ดังนั้นจึงกำหนดให้มีนโยบายหลัก ดังนี้

1. การพัฒนาการท่องเที่ยวเชิงนิเวศ จะต้องมีการควบคุมดูแลรักษาและจัดการทรัพยากรให้คงสภาพเดิมแท้ไว้มากที่สุด หลีกเลี่ยงหรือลดเว้นการท่องเที่ยวในพื้นที่ที่อ่อนไหว ง่ายต่อการถูกรบกวนและฟื้นตัวได้ยาก

2. การจัดการท่องเที่ยวเชิงนิเวศ ต้องคำนึงถึงศักยภาพของทรัพยากรที่มีอยู่ มีการจัดกิจกรรมที่เหมาะสม และการปรับให้เกิดความสมดุลกับรูปแบบและกิจกรรมเดิมที่มีอยู่ พึ่งหลีกเลี่ยง

ความขัดแย้งอย่างรุนแรงต่อการท่องเที่ยวรูปแบบอื่น ๆ หากเน้นในการแปรประโยชน์จากการจัดการท่องเที่ยวเชิงนิเวศสู่การจัดการท่องเที่ยวโดยรวม

3. การพัฒนาการท่องเที่ยวเชิงนิเวศ ต้องคำนึงถึงการพัฒนาด้านการให้การศึกษา สร้างจิตสำนึกที่ดีในการรักษาระบบนิเวศร่วมกันมากกว่าการมุ่งเน้นความเจริญทางเศรษฐกิจ และการมีรายได้เพียงอย่างเดียว

4. การจัดการท่องเที่ยวเชิงนิเวศต้องให้ความสำคัญการมีส่วนร่วมของประชาชนและองค์กรท้องถิ่นในการจัดการทรัพยากร การบริการ การแลกเปลี่ยนความรู้และวัฒนธรรมชุมชนในกระบวนการท่องเที่ยว รวมทั้งการมีส่วนร่วมในการวางแผนพัฒนาหรือให้ประชาชนมีตัวแทนเป็นคณะกรรมการร่วมในทุกระดับ

5. ให้ความสำคัญของการจัดการท่องเที่ยวเชิงนิเวศเป็นความจำเป็นอันดับต้นในการพัฒนาการท่องเที่ยวที่ยั่งยืน ทั้งนี้ให้องค์กรต่าง ๆ กำหนดบทบาทที่ชัดเจนในการส่งเสริมการท่องเที่ยวเชิงนิเวศ โดยมีการจัดสรรงบประมาณ บุคลากร และกำหนดวิธีการที่เหมาะสม

6. นำแผนการพัฒนาการท่องเที่ยวเชิงนิเวศเข้าสู่แผนพัฒนาระดับต่าง ๆ อย่างมีความสำคัญ ได้แก่ แผนพัฒนาท้องถิ่น แผนพัฒนาจังหวัด และแผนพัฒนาภาค พร้อมทั้งให้มีการจัดสรรและกระจายงบประมาณอย่างทั่วถึงและเพียงพอ

7. สนับสนุนการศึกษา วิจัย และประเมินผลการพัฒนาอย่างรอบด้าน เพื่อกำหนดแนวทางการจัดการ การแก้ไขปัญหาและการปรับปรุงแผนอย่างเป็นขั้นตอน

8. มีการใช้กฎหมายในการควบคุม ดูแล รักษาสภาพแวดล้อมของแหล่งท่องเที่ยวอย่างเคร่งครัด โดยเน้นการแนะนำ ตักเตือน และสร้างวินัยการท่องเที่ยวควบคู่ไปด้วย

9. จัดทำแนวทางปฏิบัติหรือคู่มือการจัดการ (Code of conduct) แก่ผู้เกี่ยวข้อง เพื่อให้การมีส่วนร่วมในการพัฒนาการท่องเที่ยวเชิงนิเวศอย่างถูกต้อง

10. จัดให้มีเครือข่ายการท่องเที่ยวเชิงนิเวศ ทั้งในแนวตั้งและแนวนอน โดยให้มีการประสานงานด้านข้อมูลข่าวสารและการจัดการร่วมกันทุกระดับ

#### วัตถุประสงค์ของการพัฒนาการท่องเที่ยวเชิงนิเวศ

1. เพื่อพัฒนาการท่องเที่ยวในแหล่งท่องเที่ยวที่มีศักยภาพด้านการศึกษาสิ่งแวดล้อมและระบบนิเวศวิทยา ให้เป็นแหล่งเสริมสร้างจิตสำนึกและพัฒนาคนที่เกี่ยวข้องในระบบให้มีความรับผิดชอบต่อการอนุรักษ์และรักษาระบบนิเวศ

2. เพื่อให้มีรูปแบบ วิธีการ กิจกรรม และมาตรการในการจัดการท่องเที่ยวที่ไม่ส่งผลกระทบต่อสิ่งแวดล้อม ทั้งทางธรรมชาติและสังคม ทั้งยังเป็นการอนุรักษ์ ฟื้นฟู พัฒนาแหล่งธรรมชาติที่มีเอกลักษณ์และแหล่งวัฒนธรรมที่เกี่ยวข้องกับระบบนิเวศ

3. เพื่อให้มีการบริการท่องเที่ยวที่เหมาะสมกับรูปแบบการท่องเที่ยวที่มีมาตรฐาน มีเอกลักษณ์ และมีการจัดการที่ไม่ก่อให้เกิดผลกระทบต่อสิ่งแวดล้อมทางธรรมชาติและสังคม
4. เพื่อเสริมสร้างการมีส่วนร่วมในการพัฒนาและการจัดการอย่างเป็นระบบประสาน สอดคล้อง และร่วมมือกันระหว่างองค์กรของรัฐ ผู้ประกอบการ องค์กรพัฒนาประชาชน และ ประชาชนท้องถิ่นอย่างจริงจังและจริงใจ
5. เพื่อรองรับและกระตุ้นการขยายตัวของนักท่องเที่ยวนานาชาติเข้าสู่ประเทศไทยและ นักท่องเที่ยวชาวไทยเดินทางภายในประเทศ โดยใช้รูปแบบการท่องเที่ยวนี้เป็นเป้าหมาย อันจะนำ มาซึ่งนักท่องเที่ยวที่มีคุณภาพ มีช่วงเวลาพำนักนานขึ้นและใช้จ่ายเงินมากขึ้น
6. เพื่อตอบสนองนโยบายการกระจายรายได้ และการพัฒนาเศรษฐกิจในระดับท้องถิ่นให้ สามารถพึ่งตนเองได้มากขึ้น อันเป็นเกราะกำบังการพัฒนาที่ไม่เป็นธรรมจากภายนอกให้มากที่สุด
7. เพื่อพัฒนาโครงข่ายการเดินทางในประเทศให้นักท่องเที่ยวสามารถเข้าถึงแหล่งท่องเที่ยว ที่ดีและมีการท่องเที่ยวอย่างมีคุณภาพ
8. เพื่อให้มีการใช้มาตรการทางกฎหมาย เสริมมาตรการด้านการส่งเสริมสนับสนุนอย่าง มีประสิทธิภาพและเป็นธรรม
9. เพื่อส่งเสริมให้ไทยเป็นศูนย์กลางการท่องเที่ยวเชิงนิเวศในภูมิภาคอาเซียนและอินโดจีน

#### เป้าหมายของการพัฒนาการท่องเที่ยวเชิงนิเวศ

1. มีมาตรการกำหนดพื้นที่เป้าหมายการท่องเที่ยวเชิงนิเวศที่ชัดเจน จัดระดับความเข้ม ข้นของแหล่งท่องเที่ยวที่เหมาะสมสอดคล้องกับสถานภาพและความต้องการพัฒนาของท้องถิ่นภายใต้ การพัฒนาการท่องเที่ยวเชิงอนุรักษ์ทั้งระบบ โดยพิจารณาจากลักษณะและศักยภาพของแหล่ง ท่องเที่ยว กิจกรรมการท่องเที่ยวและวิธีการจัดการในแหล่งท่องเที่ยว ภายใน 3 ปี (ตามวัตถุประสงค์ ข้อที่ 1, 2)
2. ยกกระดับทักษะอบรมในด้านความรู้ที่จำเป็นแก่ผู้ประกอบการแรงงานและประชาชน ท้องถิ่นที่เกี่ยวข้อง โดยมุ่งเน้นด้านคุณภาพในการให้บริการที่ถูกต้อง เช่น การบริการ ที่พัก การ บริการนำเที่ยวมัคคุเทศก์ มัคคุเทศก์เฉพาะ เป็นต้น โดยจัดให้มีการให้การศึกษาฝึกอบรมทุกกลุ่ม ทุกด้าน ไม่น้อยกว่า 50 ครั้งต่อปี (ตามวัตถุประสงค์ ข้อที่ 3)
3. จัดให้มีการประสานเครือข่ายการท่องเที่ยวเชิงนิเวศในระดับชาติ ภาค และจังหวัด โดยมีเป้าหมายให้ครบถ้วนใน 5 ปี และขยายครบทุกจังหวัด รวมทั้งท้องถิ่นเป้าหมายให้มากที่สุด ภายในระยะ 10 ปี (ตามวัตถุประสงค์ ข้อที่ 4)
4. เพิ่มองค์กรพัฒนาเอกชนและกลุ่มประชาชนระดับท้องถิ่น ในการมีส่วนร่วมหรือ กำกับการท่องเที่ยวเชิงนิเวศในพื้นที่ให้มีทั่วทุกจังหวัดใน 10 ปี (ตามวัตถุประสงค์ ข้อที่ 4)

5. มีหลักเกณฑ์การปฏิบัติด้านการจัดการทรัพยากร สิ่งแวดล้อม การศึกษา การบริการ และการมีส่วนร่วมอย่างมีมาตรฐานและตัวชี้วัดที่ชัดเจน ภายใน 3 ปี (คอบวัตถุประสงค์ทุกข้อ)
6. เพิ่มสัดส่วนนักท่องเที่ยวเชิงนิเวศนานาชาติ ให้มีการขยายตัวไม่ต่ำกว่าการขยายตัวของนักท่องเที่ยวโดยรวม (คือ เพิ่มส่วนแบ่งจากปัจจุบันประมาณร้อยละ 30) เพิ่มขึ้นไม่น้อยกว่าร้อยละ 10 ต่อปี โดยมีนักท่องเที่ยวเชิงนิเวศที่มีคุณภาพ และมีการปฏิบัติตัวอย่างถูกต้อง มุ่งเน้นการท่องเที่ยวเชิงนิเวศเป็นหลักไม่น้อยกว่าครึ่งหนึ่ง (ตามวัตถุประสงค์ ข้อที่ 5)
7. เพิ่มจำนวนและสัดส่วนของนักท่องเที่ยวชาวไทยเดินทางภายในประเทศ ร่วมกิจกรรมการท่องเที่ยวเชิงนิเวศ ไม่ต่ำกว่าการขยายตัวโดยรวม คือ มีสัดส่วนไม่น้อยกว่าร้อยละ 70 ของการเดินทางท่องเที่ยวภายในประเทศทั้งหมด ส่งเสริมให้เป็นการท่องเที่ยวเชิงนิเวศที่มีคุณภาพ และมีการปฏิบัติที่ถูกต้อง ไม่น้อยกว่าร้อยละ 50 (ตามวัตถุประสงค์ ข้อที่ 5)
8. เพิ่มรายจ่ายของนักท่องเที่ยวในกลุ่มนักท่องเที่ยวเชิงนิเวศให้มากขึ้น ร้อยละ 5 ต่อปี และให้มีการกระจายรายได้สู่ท้องถิ่นในสัดส่วนที่มากขึ้น (ตามวัตถุประสงค์ ข้อที่ 5, 6)
9. ขยายงบประมาณในการจัดการท่องเที่ยวเชิงนิเวศ ที่ได้รับการอุดหนุนจากรัฐบาลให้มีปริมาณมากขึ้นไม่น้อยกว่าร้อยละ 20 ต่อปี รวมทั้งระดมการอุดหนุนจากภาคเอกชนและองค์กรระหว่างประเทศให้เพิ่มมากขึ้นด้วย และเพิ่มขีดความสามารถในการจัดการรายได้ของแหล่งท่องเที่ยวเพื่อการฟื้นฟูและพัฒนาแหล่งท่องเที่ยวด้วยตนเองมากขึ้น (ตามวัตถุประสงค์ ข้อที่ 1, 2, 7)
10. มีการใช้กฎหมายที่มีอยู่อย่างมีประสิทธิภาพ มีกฎหมายลดจรรยาบรรณการเฉพาะสำหรับบริหารจัดการการท่องเที่ยวเชิงนิเวศ ให้ทั่วถึงภายใน 5 ปี (ตามวัตถุประสงค์ ข้อที่ 8)
11. มีข่าวความร่วมมือด้านการท่องเที่ยวเชิงนิเวศในอาเซียนและอินโดจีน โดยให้ไทยเป็นศูนย์กลางด้านการเดินทาง การตลาด การฝึกอบรม และด้านข้อมูลสารสนเทศ ภายใน 5 ปี (ตามวัตถุประสงค์ ข้อที่ 9)

จากนโยบายของรัฐบาล สำนักนายกรัฐมนตรี และการท่องเที่ยวแห่งประเทศไทย จะเห็นได้ว่าเป็นนโยบายที่เน้นพัฒนาการท่องเที่ยวของประเทศไทยให้เป็นการท่องเที่ยวเชิงนิเวศ เพื่อความยั่งยืนของการท่องเที่ยว และมีมาตรฐานการท่องเที่ยวเป็นที่ยอมรับในระดับสากล ซึ่งหน่วยงานราชการและภาคเอกชน รวมทั้งสถาบันราชภัฏสงขลาที่เป็นสถาบันการศึกษาของรัฐบาลควรนำมาใช้เป็นแนวทางในการดำเนินงานของสถาบันต่อไป

### **นโยบายและมาตรการในการพัฒนาของสถาบันราชภัฏสงขลา**

สถาบันราชภัฏสงขลาเป็นสถาบันอุดมศึกษา สังกัดสำนักงานสภาสถาบันราชภัฏ กระทรวงศึกษาธิการ พระราชบัญญัติสถาบันราชภัฏ พ.ศ. 2538 ในมาตราที่ 7 กำหนดให้สถาบันราชภัฏสงขลาเป็นสถาบันอุดมศึกษาเพื่อการพัฒนาท้องถิ่น มีวัตถุประสงค์เพื่อให้นักศึกษาวิชาการ

และวิชาชีพชั้นสูง ทำการวิจัย ให้บริการทางวิชาการแก่สังคม ปรับปรุงถ่ายทอดและพัฒนาเทคโนโลยี ทำนุบำรุงศิลปวัฒนธรรม ผลิตครูและส่งเสริมวิทยฐานะครู (สถาบันราชภัฏสงขลา. ม.ป.ป. : 1-2) และในแผนพัฒนาเศรษฐกิจและสังคมแห่งชาติ ฉบับที่ 9 (พ.ศ. 2545 – 2549) สถาบันราชภัฏสงขลาได้กำหนดปรัชญา วิสัยทัศน์ พันธกิจ นโยบายและมาตรการเกี่ยวกับความร่วมมือกับชุมชนเพื่อพัฒนาคุณภาพการท้องถิ่นไว้ดังต่อไปนี้

### ปรัชญา

ปรัชญาของสถาบันราชภัฏสงขลา คือ การเป็นสถาบันอุดมศึกษาเพื่อการพัฒนาท้องถิ่น เป็น “ประทีปธรรมของท้องถิ่น ประทีปค่าประชาชน” ในเขตบริการของสถาบัน อันได้แก่ จังหวัดสงขลา จังหวัดพัทลุง และจังหวัดสตูล (สำนักวางแผนและพัฒนา สถาบันราชภัฏสงขลา. 2542 : 1)

### วิสัยทัศน์

วิสัยทัศน์ของสถาบันราชภัฏสงขลา คือ ภายในปี พ.ศ. 2550 สถาบันราชภัฏสงขลา เป็นมหาวิทยาลัยของท้องถิ่น เป็นแหล่งปัญญาและการพัฒนาที่ยั่งยืน ทำหน้าที่ผลิตบัณฑิตที่มีคุณภาพ มีความรู้คู่คุณธรรม เป็นผู้นำด้านศิลปและวัฒนธรรมภาคใต้ (สถาบันราชภัฏสงขลา. ม.ป.ป. : 4)

### พันธกิจ

พันธกิจของสถาบันราชภัฏสงขลาที่เกี่ยวข้องกับความร่วมมือกับชุมชนเพื่อพัฒนาคุณภาพการท้องถิ่นของชุมชน คือ

1. จัดการศึกษาเพื่อปวงชนอย่างหลากหลายรูปแบบ เพื่อพัฒนาศักยภาพของบุคคลในท้องถิ่นให้มีคุณภาพ คุณธรรมและคุณค่า ทั้งต่อตนเอง ต่อท้องถิ่นและต่อสังคมได้อย่างต่อเนื่องตลอดชีวิต
2. วิจัยเพื่อความเข้าใจในท้องถิ่นและสร้างสมความรู้จากท้องถิ่นเชื่อมโยงศาสตร์สากล นำผลไปใช้ในการร่วมปรับแก้ปัญหาและพัฒนาท้องถิ่น ตลอดจนพัฒนาสถาบันและภารกิจ เพื่อให้สถาบันเป็นแหล่งภูมิปัญญาและการเรียนรู้ของท้องถิ่น
3. บริการวิชาการและพัฒนาชุมชนให้เข้มแข็ง โดยผสมผสานและประยุกต์องค์ความรู้ภูมิปัญญาท้องถิ่นและศาสตร์สากล เพื่อร่วมพัฒนาชุมชนให้พัฒนาอย่างมีคุณภาพและยั่งยืน สามารถคงไว้ซึ่งเอกลักษณ์ของไทท้องถิ่นภาคใต้
4. ทำนุบำรุงศิลปและวัฒนธรรม โดยมุ่งศึกษาค้นคว้า วิจัยเกี่ยวกับวัฒนธรรมและภูมิปัญญาท้องถิ่น เผยแพร่โดยผ่านกระบวนการเรียนการสอนกิจกรรมนักศึกษาและสู่ชุมชนด้วยรูปแบบที่หลากหลาย เพื่อให้สามารถดำรงรักษาไว้ซึ่งความเอกลักษณ์และภาคภูมิใจในวัฒนธรรมของตน (สถาบันราชภัฏสงขลา. ม.ป.ป. : 4-5)

## นโยบายและมาตรการ

สถาบันราชภัฏสงขลาได้กำหนดนโยบายของสถาบันเป็นนโยบายหลักและนโยบายสนับสนุน รวมทั้งมาตรการในการร่วมมือกับชุมชนเพื่อพัฒนาคุณภาพการท่องเที่ยวไว้ดังนี้ (สถาบันราชภัฏสงขลา. ม.ป.ป. : 5-19)

### 1. นโยบายหลัก คือ นโยบายด้านการวิจัย ซึ่งได้กำหนดไว้ดังนี้

1. สนับสนุนส่งเสริมการทำงานวิจัยและพัฒนานักวิจัยที่เน้นการพัฒนาองค์ความรู้ และทุนทางสังคม

2. ส่งเสริมการทำวิจัยที่มีส่วนร่วมในการแก้ปัญหาท้องถิ่น

#### มาตรการ

1. จัดตั้งคณะกรรมการวิจัยของสถาบัน
2. จัดตั้งกองทุนและทีมงานวิจัยเฉพาะด้าน
3. สนับสนุนให้มีการพัฒนางานวิจัยและนักวิจัยเพื่อพัฒนาองค์ความรู้ด้านต่าง ๆ และการวิจัยเพื่อพัฒนาท้องถิ่น ตลอดจนการวิจัยพัฒนาการเรียนการสอน
4. จัดให้มีข้อมูลเกี่ยวกับแหล่งเงินทุนการทำวิจัย ทั้งระดับท้องถิ่น ระดับชาติ และระดับสากล

2. นโยบายสนับสนุน คือ นโยบายด้านการทำนุบำรุงวัฒนธรรม และด้านการบริการวิชาการ ซึ่งแต่ละด้านได้กำหนดไว้ดังนี้

### 1. ด้านการทำนุบำรุงศิลปะและวัฒนธรรม

1. เป็นเครือข่ายดำเนินกิจกรรมด้านศิลปะและวัฒนธรรม สร้างฐานข้อมูลภูมิปัญญาท้องถิ่น ภูมิปัญญาไทยและใช้ศิลปะและวัฒนธรรมเป็นมิติสำคัญในการพัฒนาท้องถิ่น
2. ส่งเสริม สืบสาน และสร้างสรรค์ศิลปะและวัฒนธรรม การอนุรักษ์ฟื้นฟูสิ่งแวดล้อมศิลปกรรมและการท่องเที่ยวเชิงอนุรักษ์อย่างยั่งยืนและสมดุล

#### มาตรการ

1. สนับสนุนการจัดกิจกรรมการทำนุบำรุงศิลปะและวัฒนธรรม โดยความร่วมมือกับองค์กรภาครัฐและเอกชน
2. รณรงค์ให้นักศึกษาและบุคลากรของสถาบันมีจิตสำนึกในการอนุรักษ์สิ่งแวดล้อมศิลปกรรม
3. สร้างความร่วมมือกับองค์กรเอกชนเกี่ยวกับการส่งเสริมการท่องเที่ยวเชิงอนุรักษ์ และการท่องเที่ยวทางวัฒนธรรม



4. สนับสนุนให้นักศึกษาและบุคลากรของสถาบันจัดกิจกรรมทางด้านวัฒนธรรม

## 2. ด้านการบริการวิชาการ

1. ส่งเสริมสนับสนุนการให้บริการวิชาการแก่ท้องถิ่น โดยเฉพาะอย่างยิ่งด้านการพัฒนาคุณภาพชีวิต การอนุรักษ์ฟื้นฟูฐานเศรษฐกิจทุนทางวัฒนธรรมและสภาพแวดล้อมอย่างยั่งยืน และสมดุล

2. ประสานสัมพันธ์และความร่วมมือกับองค์กรอิสระและองค์กรวิชาชีพต่าง ๆ  
มาตรการ

1. ส่งเสริม ศึกษาและการเรียนรู้เกี่ยวกับวิถีชีวิตของชุมชนในท้องถิ่น ในการอนุรักษ์ฟื้นฟูทรัพยากรธรรมชาติและสิ่งแวดล้อม

2. พัฒนาศูนย์วิทยาศาสตร์และวิทยาศาสตร์ประยุกต์ ศูนย์ภาษา ศูนย์คอมพิวเตอร์ และศูนย์วิทยบริการเพื่อเป็นแหล่งบริการแก่อาจารย์ นักศึกษาและชุมชนในท้องถิ่น

3. สนับสนุนให้อาจารย์และนักศึกษาได้ศึกษาค้นคว้าวิจัย เพื่อสร้างผลผลิตทางค่านเทคโนโลยีที่เอื้อประโยชน์ต่อการพัฒนาท้องถิ่น

4. ให้บริการวิชาการผ่านกิจกรรมและสื่อต่าง ๆ

5. ร่วมมือกับองค์กรอิสระและองค์กรวิชาชีพ เพื่อบริการวิชาการ

กล่าวได้ว่า สถาบันราชภัฏสงขลา ซึ่งเป็นสถาบันการศึกษาระดับอุดมศึกษา มีปรัชญาที่เป็นสถาบันอุดมศึกษาเพื่อการพัฒนาท้องถิ่น ได้กำหนดวิสัยทัศน์ พันธกิจ นโยบายและมาตรการในแผนพัฒนาเศรษฐกิจและสังคมแห่งชาติ ฉบับที่ 9 (พ.ศ. 2545 – 2549) ที่มุ่งเน้นการร่วมมือกับชุมชนเพื่อพัฒนาการท่องเที่ยวเชิงนิเวศของท้องถิ่น ทั้งในด้านการวิจัย การทำนุบำรุงศิลปวัฒนธรรม และการบริการวิชาการแก่ชุมชน เพื่อตอบสนองนโยบายของรัฐบาลและภารกิจของสถาบันดังกล่าวมาแล้ว

### บทบาทของสถาบันราชภัฏสงขลาต่อการพัฒนาชุมชน

สถาบันราชภัฏสงขลา ซึ่งเป็นสถาบันระดับอุดมศึกษา เป็นสถาบันสำคัญในการพัฒนาชุมชนและประเทศ เพราะเป็นสถาบันที่ทำการสอน วิจัย บริการวิชาการแก่สังคม ทำนุบำรุงส่งเสริมศิลปวัฒนธรรม ปรับปรุงถ่ายทอดและพัฒนาเทคโนโลยี บทบาทและหน้าที่ดังกล่าวนี้มีความสัมพันธ์กันอย่างมากจนแทบเป็นสิ่งเดียวกัน กล่าวคือ ความรู้ที่นำมาใช้ในการเรียนการสอนนั้น เป็นองค์ความรู้ภายในชุมชน โดยเป็นผลจากการค้นคว้าวิจัย ความรู้จะถูกนำมาใช้ในกระบวนการพัฒนาชุมชนในรูปของการบริการวิชาการ การพัฒนาศิลปวัฒนธรรมและถ่ายทอดเทคโนโลยีต่าง ๆ ให้แก่ชุมชน สถาบันอุดมศึกษาจึงต้องมีอุดมการณ์ บทบาทและภารกิจในการพัฒนาชุมชนที่ชัดเจน

เพื่อเสริมสร้างความเข้มแข็งให้แก่ชุมชนและการพัฒนาที่ยั่งยืน ซึ่งอาจดำเนินการโดยการร่วมมือและสนับสนุนชุมชนในเรื่องต่อไปนี้ (ศุภรัตน์ รัตนมุกข์. 2546 : 109-111)

1. การร่วมเป็นเครือข่าย (Networking) หรือการเป็นพันธมิตรกับชุมชนและองค์กรต่าง ๆ ที่มีอยู่ในชุมชน โดยอาจจะประกาศเป็นนโยบายความร่วมมือในด้านต่าง ๆ ที่ชัดเจน การอนุญาตให้อาจารย์และบุคลากรอื่น ๆ ร่วมเป็นคณะกรรมการ การเป็นแกนของการเชื่อมต่อเครือข่ายระหว่างชุมชนหนึ่งกับชุมชนอื่น ๆ เพื่อแลกเปลี่ยนประสบการณ์และร่วมพัฒนาเครือข่าย
2. การจัดฝึกอบรม (Training) เพื่อสนับสนุนการเรียนรู้ขององค์กรต่าง ๆ ในชุมชน เช่น องค์กรบริหารส่วนตำบล กลุ่มต่าง ๆ ในเรื่องการบริหารจัดการ การวางแผน การเขียนและทำโครงการ และเรื่องอื่น ๆ ที่เป็นความต้องการของชุมชน ซึ่งสถาบันสามารถสนับสนุนได้
3. การสนับสนุนด้านข้อมูลข่าวสาร (Information) เพื่อให้องค์กรชุมชนและประชาชนได้ทราบและรู้เท่าทันถึงความเปลี่ยนแปลงต่าง ๆ
4. การช่วยเหลือทางวิชาการ (Technical Assistance) เพื่อพัฒนาองค์กร ยุทธศาสตร์การพัฒนากลุ่มชุมชน การใช้แผนที่ ระบบข้อมูลทางไกล เป็นต้น
5. การให้ความช่วยเหลือด้านการบริหารงาน (Administrative Management) เพื่อพัฒนาการบริหารจัดการขององค์กรชุมชนที่ยังขาดทักษะหรือความชำนาญ
6. การให้ความสนับสนุนทางการเงิน (Financial Support) โดยไม่จำเป็นต้องสนับสนุนด้านการเงินแก่ชุมชนโดยตรง แต่เป็นผู้เชื่อมประสานในเรื่องทรัพยากรและเงินทุนทั้งภาครัฐและภาคเอกชน เพื่อสนับสนุนและพัฒนาขีดความสามารถของชุมชน

จะเห็นได้ว่า สถาบันอุดมศึกษาสามารถให้การสนับสนุนส่งเสริมให้ชุมชนมีความเข้มแข็งได้ทั้งทางตรงและทางอ้อม แต่สิ่งที่จะต้องคำนึงคือการเสริมสร้างความเข้มแข็งที่แท้จริงของชุมชนนั้น จะต้องพัฒนาทรัพยากรบุคคลในชุมชนให้สามารถนำการพัฒนาไปสู่ชุมชนของตนเองได้เป็นสำคัญ

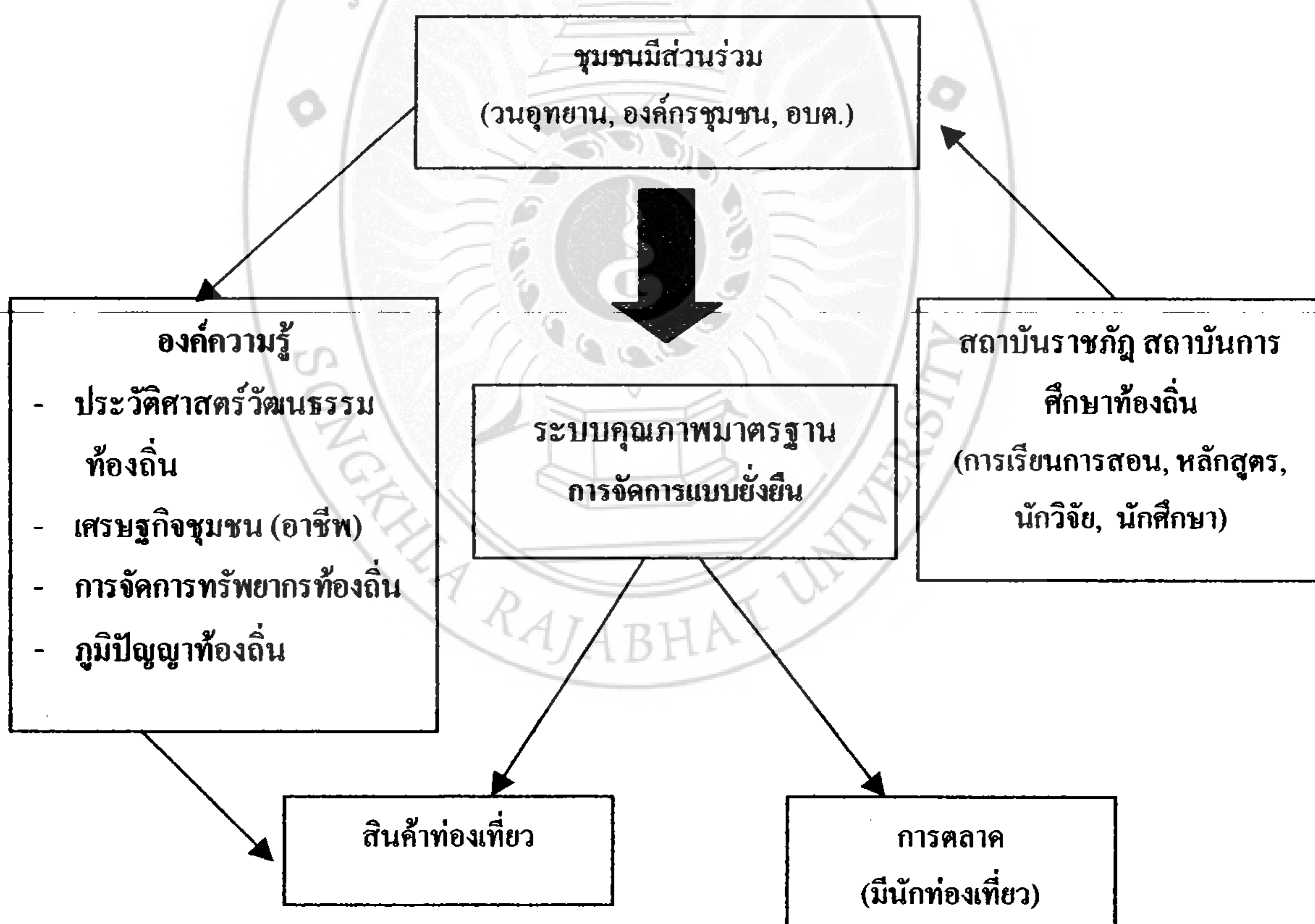
### แนวความคิดในด้านความร่วมมือของสถาบันราชภัฏสงขลา กับชุมชนในด้านการท่องเที่ยวเชิงนิเวศ

สำนักงานสภาพัฒนาการสงขลา (2546 : 1) กำหนดนโยบายการส่งเสริมการท่องเที่ยวเชิงนิเวศเพื่อการท่องเที่ยวแบบยั่งยืนในท้องถิ่น ไว้ในปีงบประมาณ 2546 โดยเน้นให้ชุมชนเจ้าของพื้นที่ได้รับผิตชอบและรับประโยชน์จากการท่องเที่ยว เกิดการกระจายรายได้สู่ท้องถิ่นและการพัฒนาสืบสานศิลปวัฒนธรรมและวิถีชีวิตไทย ตลอดจนเสริมสร้างคุณภาพชีวิต สิ่งแวดล้อมของคนในท้องถิ่นเป็นสำคัญ สถาบันราชภัฏซึ่งเป็นสถาบันอุดมศึกษาในสังกัดสำนักงานสภาพัฒนาการสงขลา มีศักยภาพในการส่งเสริมการท่องเที่ยวเชิงนิเวศของชุมชนได้เป็นอย่างดี เพราะสถาบัน

ราชภัฏแต่ละสถาบันจะมีอาจารย์ นักวิจัย นักศึกษาและเขตพื้นที่ให้บริการ ซึ่งได้ดำเนินงานในบางโครงการร่วมกับชุมชนอยู่แล้ว เช่น โครงการฝึกประสบการณ์วิชาชีพของนักศึกษา กองทุนหมู่บ้านและชุมชนเมือง การวิจัยชุมชนและการให้บริการทางวิชาการแก่ชุมชนในรูปแบบต่าง ๆ ดังนั้น สถาบันราชภัฏจึงมีช่องทางในการร่วมมือกับหน่วยงาน องค์กรชุมชนและประชาชน ใช้องค์ความรู้ของชุมชน เช่น ประวัติศาสตร์วัฒนธรรมท้องถิ่น เศรษฐกิจชุมชน การจัดการทรัพยากรท้องถิ่น ภูมิปัญญาชาวบ้าน และกำหนดระบบคุณภาพมาตรฐานการจัดการท่องเที่ยวเชิงนิเวศ ทั้งในด้านสินค้าท้องถิ่นหรือการพัฒนาผลิตภัณฑ์พื้นบ้าน และการตลาดหรือการส่งเสริมให้นักท่องเที่ยวเข้ามาท่องเที่ยวในชุมชนมากยิ่งขึ้น

แนวความคิดในด้านความร่วมมือของสถาบันราชภัฏกับชุมชนในด้านการท่องเที่ยวเชิงนิเวศ อาจแสดงได้ดังแผนภูมิต่อไปนี้

แผนภูมิที่ 1 ความสัมพันธ์ระหว่างสถาบันราชภัฏกับแหล่งท่องเที่ยวเชิงนิเวศ



ที่มา : สำนักงานสภาสถาบันราชภัฏ. 2546 : 3

จากนโยบายและมาตรการในการพัฒนาของสถาบันราชภัฏสงขลา บทบาทของสถาบันราชภัฏสงขลากับการพัฒนาชุมชน แนวความคิดในด้านความร่วมมือของสถาบันราชภัฏกับชุมชน ในด้านการท่องเที่ยวเชิงนิเวศที่กล่าวมาแล้ว ผู้วิจัยได้นำมาใช้เป็นแนวทางในการกำหนดประเภทของความร่วมมือระหว่างสถาบันราชภัฏสงขลา กับตำบลชุมพล เพื่อการพัฒนาการท่องเที่ยวเชิงนิเวศ 5 ประเภท คือ

1. การศึกษาวิจัย
2. การฝึกอบรม
3. การทำนุบำรุงศิลปวัฒนธรรมท้องถิ่น
4. การเพิ่มปริมาณนักท่องเที่ยว
5. การสร้างเครือข่ายการท่องเที่ยว

### แนวคิดเกี่ยวกับการท่องเที่ยวเชิงนิเวศ (Ecotourism) และการท่องเที่ยวแบบยั่งยืน (Sustainable Tourism)

ความหมายของการท่องเที่ยวเชิงนิเวศ นักวิชาการทางด้านการท่องเที่ยวได้ให้ความหมายของการท่องเที่ยวเชิงนิเวศไว้คล้ายคลึงกัน ดังนี้

เฮกเตอร์ เซบัลลอส-ลาสคูเรียน (Hector Ceballos-Lascurain. 1990 อ้างถึงใน กรุณา เชาคิงส์ ณ อยุธา. 2539 : 58) ได้ให้ความหมายไว้ว่า “การท่องเที่ยวเชิงนิเวศ” หมายถึง การท่องเที่ยวรูปแบบหนึ่งที่เกี่ยวข้องกับการเดินทางไปยังแหล่งธรรมชาติ โดยมีวัตถุประสงค์เพื่อชื่นชม ศึกษาเรียนรู้และเพลิดเพลินไปกับทัศนียภาพ พืชพรรณและสัตว์ป่า ตลอดจนลักษณะทางวัฒนธรรมที่ปรากฏในแหล่งธรรมชาติเหล่านั้น

อลิซาเบธ บู (Elizabeth Boo. 1991 อ้างถึงในมหาวิทยาลัยเกษตรศาสตร์. 2538 : 32) ได้ให้ความหมายไว้ว่า “การท่องเที่ยวเชิงนิเวศ” คือ การท่องเที่ยวทางธรรมชาติที่เอื้อประโยชน์ต่อการอนุรักษ์ อันเนื่องมาจากการมีรายได้สำหรับดูแลรักษาพื้นที่ การสร้างงานให้ชุมชนหรือท้องถิ่น และการสร้างจิตสำนึกด้านสิ่งแวดล้อม

สถาบันวิจัยวิทยาศาสตร์และเทคโนโลยีแห่งประเทศไทย (การท่องเที่ยวแห่งประเทศไทย. ม.ป.ป. : 2) ได้กำหนดความหมายไว้ว่า “การท่องเที่ยวเชิงนิเวศ หมายถึง การท่องเที่ยวอย่างมีความรับผิดชอบในแหล่งธรรมชาติที่มีเอกลักษณ์เฉพาะถิ่นและแหล่งวัฒนธรรมที่เกี่ยวข้องกับระบบนิเวศ สิ่งแวดล้อมและการท่องเที่ยว โดยมีกระบวนการเรียนรู้ร่วมกันของผู้ที่เกี่ยวข้องภายใต้การจัดการอย่างมีส่วนร่วมของท้องถิ่น เพื่อมุ่งเน้นให้เกิดจิตสำนึกต่อการรักษาระบบนิเวศอย่างยั่งยืน

ยศ ตันตสมบัติ ได้ให้ความหมายไว้ว่า “การท่องเที่ยวเชิงนิเวศ” เป็นกระบวนการเพิ่มพลังศักยภาพของท้องถิ่นในการสืบทอด เป็นผู้สื่อความหมาย ถ่ายทอดวัฒนธรรมท้องถิ่นสู่นักท่องเที่ยว โดยคนท้องถิ่นพัฒนาความสามารถด้านการจัดการทรัพยากร ธรรมชาติ ความหลากหลายทางชีวภาพ พัฒนาผลิตภัณฑ์พื้นบ้าน ทำธุรกิจชุมชน อันเป็นการสร้างแรงจูงใจให้ชาวบ้านเข้ามามีส่วนร่วมกิจกรรมและได้ประโยชน์ร่วมกัน (พัชริน คำรงกิตติกุล. 2546. : 1)

ภราเดช พยัณวิเชียร ได้จำแนกความแตกต่างระหว่างนักวิชาการด้านการท่องเที่ยวของโลกตะวันตกกับนักวิชาการด้านการท่องเที่ยวของไทยไว้ว่า “การท่องเที่ยวเชิงนิเวศของโลกตะวันตกมุ่งเน้นธรรมชาติเป็นหลัก ไม่ได้ให้ความสำคัญต่อเอกลักษณ์ท้องถิ่น แต่การท่องเที่ยวเชิงนิเวศของไทยมีการผสมผสานระหว่างธรรมชาติกับวัฒนธรรม โบราณคดี และวิถีชีวิตชุมชน” (พัชริน คำรงกิตติกุล. 2546. : 2)

#### ลักษณะของการท่องเที่ยวเชิงนิเวศ

นพรัตน์ มณีรัตน์ (2541 : 20-21) ได้สรุปลักษณะสำคัญของการท่องเที่ยวเชิงนิเวศไว้ 5 ประการ ดังนี้

1. เป็นแหล่งท่องเที่ยวธรรมชาติที่มีการอนุรักษ์ธรรมชาติและสภาพแวดล้อม รวมทั้งแหล่งประวัติศาสตร์ โบราณคดีและวัฒนธรรมที่ปรากฏในพื้นที่ชาตินั้นด้วย
2. เป็นการท่องเที่ยวที่ทุกฝ่ายมีความรับผิดชอบต่อสภาพแวดล้อมธรรมชาติและระบบนิเวศ ไม่ทำลายหรือให้ทรัพยากรธรรมชาติและสิ่งแวดล้อมเสื่อมโทรม
3. เน้นให้นักท่องเที่ยวได้สัมผัสหรือมีประสบการณ์กับสภาพแวดล้อมธรรมชาติโดยตรง และเปิดโอกาสให้ศึกษาเรียนรู้สภาพแวดล้อมธรรมชาติ ซึ่งนอกจากจะได้รับความพึงพอใจแล้ว ยังเป็นการเสริมสร้างจรรยาบรรณด้านสิ่งแวดล้อมเชิงบวกด้วย
4. เป็นการท่องเที่ยวที่ให้ประโยชน์กลับคืนสู่ธรรมชาติและการอนุรักษ์ธรรมชาติ ในขณะที่ต้องเอื้อประโยชน์ต่อชุมชนท้องถิ่น ทั้งทางตรงและทางอ้อม
5. เป็นการท่องเที่ยวที่มุ่งเน้นคุณค่าของธรรมชาติหรือลักษณะเด่นที่เป็นเอกลักษณ์ของแหล่งท่องเที่ยว เป็นสิ่งดึงดูดนักท่องเที่ยวไม่ใช่เน้นการเสริมแต่งหรือการพัฒนาสิ่งอำนวยความสะดวกต่าง ๆ

#### องค์ประกอบหลักของการท่องเที่ยวเชิงนิเวศ

การท่องเที่ยวเชิงนิเวศ มีองค์ประกอบหลักที่สำคัญ 4 ประการ ดังนี้ (การท่องเที่ยวแห่งประเทศไทย. ม.ป.ป. : 2-3)

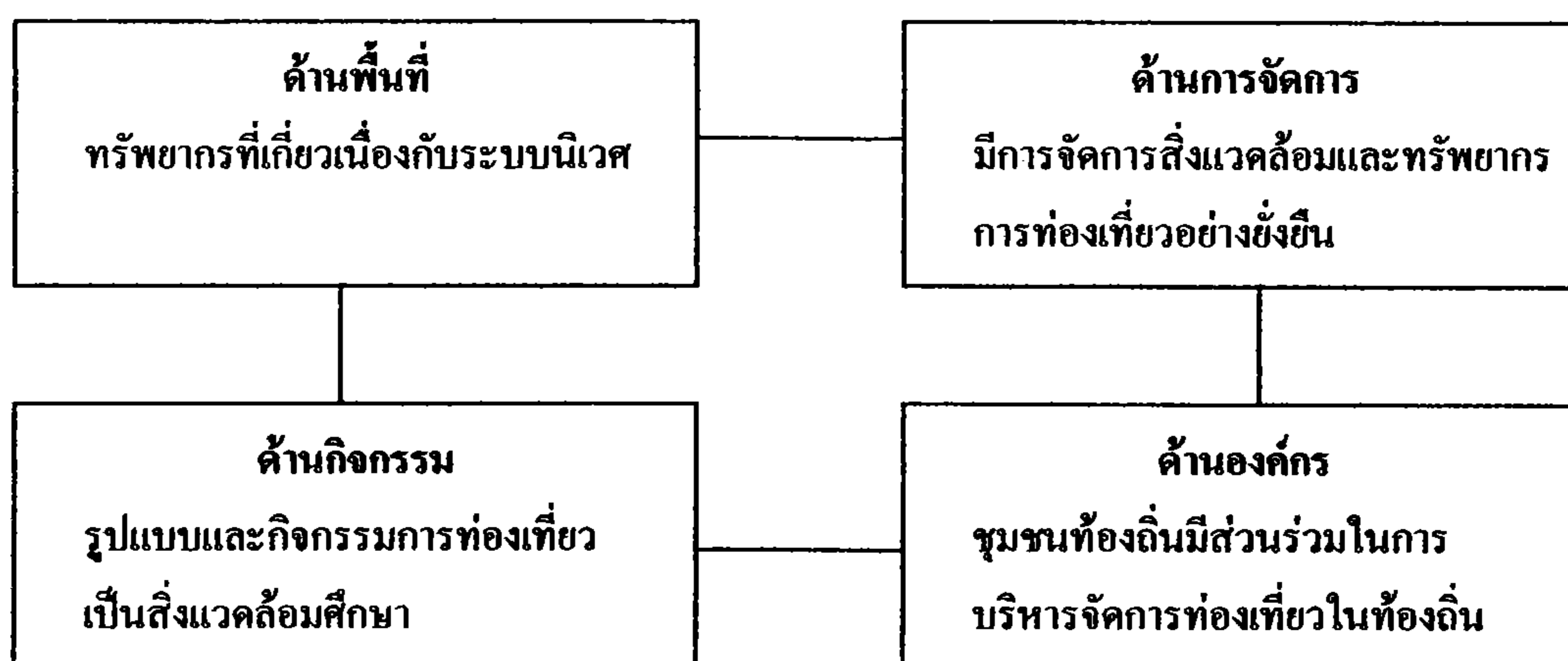
1. **องค์ประกอบด้านพื้นที่** เป็นการท่องเที่ยวในแหล่งท่องเที่ยวที่เกี่ยวข้องกับธรรมชาติที่มีเอกลักษณ์เฉพาะถิ่น ซึ่งรวมถึงแหล่งวัฒนธรรมและประวัติศาสตร์ที่เกี่ยวข้องกับระบบนิเวศในพื้นที่นั้น ๆ จึงเป็นการท่องเที่ยวที่มีพื้นฐานอยู่กับธรรมชาติ (Nature-based tourism)

2. **องค์ประกอบด้านการจัดการ** เป็นการท่องเที่ยวที่มีความรับผิดชอบต่อไม่ทำให้เกิดผลกระทบต่อสิ่งแวดล้อมและสังคม มีการจัดการที่ยั่งยืนครอบคลุมไปถึงการอนุรักษ์ทรัพยากร การจัดการสิ่งแวดล้อม การป้องกันและกำจัดมลพิษ และควบคุมการพัฒนาการท่องเที่ยวอย่างมีขอบเขต จึงเป็นการจัดการท่องเที่ยวที่มีการจัดการอย่างยั่งยืน (Sustainably managed tourism) เป็นการท่องเที่ยวที่มีความรับผิดชอบต่อไม่เกิดผลกระทบต่อสิ่งแวดล้อมและสังคม

3. **องค์ประกอบด้านกิจกรรมและกระบวนการ** เป็นการท่องเที่ยวที่มีกระบวนการเรียนรู้ โดยมีการให้การศึกษาเกี่ยวกับสภาพแวดล้อมและระบบนิเวศของแหล่งท่องเที่ยว เป็นการเพิ่มพูนความรู้ ประสบการณ์ ความประทับใจ เพื่อสร้างความตระหนักและปลูกจิตสำนึกที่ถูกต้องแก่นักท่องเที่ยว ประชาชนในท้องถิ่นและผู้ประกอบการที่เกี่ยวข้อง จึงเป็นการท่องเที่ยวแบบสิ่งแวดล้อมศึกษา (Environmental education-based tourism)

4. **องค์ประกอบด้านการมีส่วนร่วม** เป็นการท่องเที่ยวที่คำนึงถึงการมีส่วนร่วมของชุมชนและประชาชนท้องถิ่น ในการคิดวางแผน ปฏิบัติตามแผน ได้รับความยินยอม ตรวจสอบ ตลอดจนร่วมบำรุงรักษาทรัพยากรท่องเที่ยว อันจะก่อให้เกิดประโยชน์ในท้องถิ่น ทั้งการกระจายรายได้ การยกระดับคุณภาพชีวิตและการได้รับผลตอบแทน เพื่อกลับมาบำรุงรักษาและจัดการแหล่งท่องเที่ยวด้วย ซึ่งในที่สุดแล้วท้องถิ่นจะมีส่วนร่วมในการควบคุมการพัฒนาการท่องเที่ยวอย่างมีคุณภาพ ตั้งแต่ระดับรากหญ้าไปจนถึงการปกครองส่วนท้องถิ่น และอาจรวมไปถึงการมีส่วนร่วมของผู้ที่เกี่ยวข้องอื่น ๆ ด้วย จึงเป็นการท่องเที่ยวอย่างมีส่วนร่วมของชุมชน (Community Participation-based tourism) ซึ่งอาจสรุปได้ดังแผนภูมิดังต่อไปนี้

**แผนภูมิที่ 2** องค์ประกอบหลักของการท่องเที่ยวเชิงนิเวศ



การท่องเที่ยวเชิงนิเวศจึงมีลักษณะและองค์ประกอบที่แตกต่างไปจากการท่องเที่ยวโดยทั่วไปที่ไม่ได้ให้ความสำคัญกับรายได้ของการท่องเที่ยวเท่านั้น แต่ให้ความสำคัญกับการพัฒนา “คน” ที่เกี่ยวข้องกับท่องเที่ยวทุกคน ทั้งนักท่องเที่ยว ผู้ประกอบการ หน่วยงาน องค์กรและประชาชนผู้เป็นเจ้าของท้องถิ่น (นพรัตน์ มุณีรัตน์. 2541 : 22) อันเป็นการท่องเที่ยวแบบยั่งยืนนั่นเอง

#### แนวคิดเกี่ยวกับการท่องเที่ยวแบบยั่งยืน

ที่ประชุม “Glob 90” ณ ประเทศแคนาดา ได้ให้ความหมายของ “การท่องเที่ยวแบบยั่งยืน” (Sustainable Tourism) ไว้และเป็นที่ยอมรับกันโดยทั่วไปว่า หมายถึง “การพัฒนาที่สามารถตอบสนองความต้องการของนักท่องเที่ยวและผู้เป็นเจ้าของท้องถิ่นในปัจจุบัน โดยมีการปกป้องและสงวนรักษาโอกาสต่าง ๆ ของอนุชนรุ่นหลังด้วย การท่องเที่ยวนี้รวมถึงการจัดการทรัพยากรเพื่อตอบสนองความจำเป็นทางเศรษฐกิจ สังคม และความงามทางสุนทรียภาพในขณะที่สามารถรักษาเอกลักษณ์ทางวัฒนธรรมและระบบนิเวศด้วย (สถาบันวิจัยวิทยาศาสตร์และเทคโนโลยีแห่งประเทศไทย. 2540 : 45)

#### หลักการของการท่องเที่ยวแบบยั่งยืน

เขียนศักดิ์ แสงเกลี้ยง (2542 : 21-22) กล่าวถึงหลักการสำคัญของการท่องเที่ยวแบบยั่งยืนไว้ดังนี้

1. การอนุรักษ์และการใช้ทรัพยากรอย่างพอดี ทั้งทรัพยากรธรรมชาติ สังคมและวัฒนธรรม และเป็นแนวทางการทำธุรกิจในระยะยาว
2. ลดการบริโภคที่มากเกินไปและการลดของเสีย เพื่อลดค่าใช้จ่ายในการทำนุบำรุงรักษาสิ่งแวดล้อมที่ถูกทำลายในระยะยาว และเป็นการเพิ่มคุณภาพของการท่องเที่ยวด้วย
3. การรักษาและส่งเสริมความหลากหลายของธรรมชาติ สังคมและวัฒนธรรม มีความสำคัญต่อการท่องเที่ยวในระยะยาวและช่วยขยายฐานของอุตสาหกรรมการท่องเที่ยว
4. การประสานการพัฒนาการท่องเที่ยวสู่กรอบแผน ซึ่งเป็นกลยุทธ์การพัฒนาของชาติและท้องถิ่นในระยะยาว
5. การท่องเที่ยวที่รองรับกิจกรรมทางเศรษฐกิจของท้องถิ่น โดยพิจารณาด้านราคาและคุณค่าสิ่งแวดล้อมเป็นสำคัญ
6. การมีส่วนร่วมอย่างเต็มที่ของท้องถิ่นในด้านการท่องเที่ยว ซึ่งเป็นทั้งการสร้างผลตอบแทนแก่ประชาชนโดยส่วนรวมและช่วยยกระดับคุณภาพการจัดการท่องเที่ยวอีกด้วย
7. การปรึกษาหารือกันอย่างสม่ำเสมอระหว่างผู้ประกอบการ ประชาชนในท้องถิ่น องค์กรและสถาบันที่เกี่ยวข้องกับการท่องเที่ยว เพื่อให้การดำเนินการเป็นไปในทิศทางเดียวกัน ร่วมกันป้องกันและแก้ไขปัญหาและลดข้อขัดแย้งในผลประโยชน์จากการท่องเที่ยว

8. การฝึกอบรมบุคลากร โดยสอดคล้องแนวคิดและวิธีปฏิบัติในการพัฒนาแบบยั่งยืนต่อบุคลากรท้องถิ่นทุกระดับ เพื่อยกระดับของการบริการการท่องเที่ยว

9. การตลาดที่จัดเตรียมข้อมูลข่าวสารอย่างพร้อมมูล เพื่อให้นักท่องเที่ยวเข้าใจและเคารพในสิ่งแวดล้อมทางธรรมชาติ สังคมและวัฒนธรรมของแหล่งท่องเที่ยวที่ยังช่วยยกระดับความพอใจของนักท่องเที่ยวอีกด้วย

10. การวิจัยและการติดตามตรวจสอบอย่างมีประสิทธิภาพ เพื่อสนับสนุนช่วยเหลือในการแก้ไขปัญหาและเพิ่มผลประโยชน์ต่อแหล่งท่องเที่ยว นักท่องเที่ยวและนักลงทุน

#### หลักเกณฑ์การกำหนดแหล่งท่องเที่ยวเชิงนิเวศ

การท่องเที่ยวแห่งประเทศไทย (ท.ป.ป. : 29-30) ได้กำหนดหลักเกณฑ์ของแหล่งท่องเที่ยวเชิงนิเวศไว้ 11 ประการ ดังนี้

1. เป็นแหล่งท่องเที่ยวทางธรรมชาติที่มีระบบนิเวศสมบูรณ์
2. มีความพร้อมในการบริหารจัดการ มีศูนย์ศึกษาธรรมชาติ ภายในศูนย์มีบริการอำนวยความสะดวกเบื้องต้น มีเคาน์เตอร์บริการข่าวสาร มุมนิทรรศการ ห้องสุขา มุมจำหน่ายอาหารและเครื่องดื่ม
3. มีการจัดทำเส้นทางศึกษาธรรมชาติ ทั้งเส้นทางไปและกลับทางเดิม เส้นทางเป็นแบบวงรอบหรือวงกลม ระยะทางตั้งแต่ 1 กิโลเมตร ขึ้นไป
4. มีป้ายสื่อความหมายบนเส้นทางศึกษาธรรมชาติเป็นระยะ ๆ เพื่อให้ความรู้แก่นักท่องเที่ยว
5. มีแผนที่และคู่มือแนะนำเที่ยวประกอบป้ายสื่อความหมายเพื่อให้ความรู้แก่นักท่องเที่ยว
6. มีการกำหนดขีดความสามารถในการรองรับของพื้นที่ จำนวนนักท่องเที่ยวต่อครั้งต่อวัน
7. มีมัคคุเทศก์ท้องถิ่น
8. มีการบริหารจัดการพื้นที่ร่วมกับประชาชนในท้องถิ่น องค์กรภาครัฐใน ส่วนกลางและส่วนภูมิภาค องค์กรภาคเอกชนและองค์กรพัฒนาเอกชน (NGOs) เป็นต้น
9. มีนโยบายต่อการรักษาสภาพแวดล้อมและภูมิปัญญาท้องถิ่นที่ชัดเจน เช่น การจัดการขยะ การจัดการน้ำเสีย การจัดการมลพิษต่าง ๆ และการฟื้นฟูองค์ความรู้ท้องถิ่น เป็นต้น
10. มีแผนพัฒนาบุคลากรและบริการสู่ระดับมาตรฐานสากล
11. หากแหล่งท่องเที่ยวมีที่พักแรม จะต้องเป็นที่พักแรมระดับการรักษาสิ่งแวดล้อม (Ecolodge)

จากแนวความคิดเกี่ยวกับการท่องเที่ยวเชิงนิเวศและการท่องเที่ยวแบบยั่งยืนที่กล่าวมาแล้ว ผู้วิจัยได้นำมาใช้เป็นแนวทางในการกำหนดความหมายและคุณภาพของการท่องเที่ยวเชิงนิเวศในการวิจัยครั้งนี้ คือ



“การท่องเที่ยวเชิงนิเวศ” หมายถึง การท่องเที่ยวอย่างมีความรับผิดชอบ ทั้งในแหล่งท่องเที่ยวทางธรรมชาติและแหล่งท่องเที่ยวทางวัฒนธรรมที่เกี่ยวข้องกับระบบนิเวศและสิ่งแวดล้อม โดยการไม่ทำลายหรือทำให้เกิดความเสื่อมโทรมขึ้นในแหล่งท่องเที่ยวเหล่านั้น ๆ แต่จะอนุรักษ์ บำรุงรักษาแหล่งท่องเที่ยวให้ดำรงสภาพเดิมซึ่งเหมาะสมเอาไว้

“คุณภาพการท่องเที่ยวเชิงนิเวศ” หมายถึง การพัฒนาการท่องเที่ยวที่มีมาตรฐานในเรื่องแหล่งท่องเที่ยว การบริการนักท่องเที่ยว ความปลอดภัยของนักท่องเที่ยว ความสะดวกในการเดินทางของนักท่องเที่ยว และการประชาสัมพันธ์แหล่งท่องเที่ยวให้รู้จักกันโดยทั่วไป

### สภาพทั่วไปและสภาพการท่องเที่ยวของตำบลชุมพลในปัจจุบัน

#### สภาพทั่วไปของตำบลชุมพล

การศึกษาสภาพทั่วไปของตำบลชุมพลในครั้งนี้ เป็นการศึกษาเกี่ยวกับประวัติความเป็นมาที่ตั้ง อาณาเขต ภูมิประเทศ ภูมิอากาศ การปกครอง ประชากร ลักษณะทางเศรษฐกิจ ลักษณะทางสังคม และปัญหาของตำบลชุมพล

#### ประวัติความเป็นมาของตำบลชุมพล

ตำบลชุมพลเป็นส่วนหนึ่งของบริเวณที่เรียกว่า “คาบสมุทรสทิงพระ” ซึ่งเกิดขึ้นในยุคโฮโลซีน (Holocene) เมื่อประมาณ 5,000 ปีมาแล้ว เริ่มปรากฏเป็นชุมชนครั้งแรกในพุทธศตวรรษที่ 14 ที่ตำบลเขาควหาใกล้วัดพะโคะในปัจจุบัน (สารานุกรมวัฒนธรรมภาคใต้. 2529 : 3660) ปลายพุทธศตวรรษที่ 19 เมืองพะโคะได้เจริญรุ่งเรืองขึ้นจนกลายเป็นศูนย์กลางของดินแดนแถบกลุ่มทะเลสาบสงขลา ในกลางพุทธศตวรรษที่ 21 กรุงศรีอยุธยาได้ส่งขุนนางและพระสงฆ์ออกมาขึ้นเมืองและสร้างวัดพะโคะ ในสมัยพระรามาธิบดีที่ 2 ได้ทำการกัลปนายกส่วยและไพร่ต่าง ๆ ให้แก่วัดพะโคะ (ศรีสมร ศรีเบญจพลาตกร. 2544 : 3) ในพุทธศตวรรษที่ 22 โจรสลัดมลายูจากเมืองยะโฮร์และหมู่เกาะอินโดนีเซีย ได้ทำการปล้นสะดมเมืองพะโคะอย่างหนัก เมืองพะโคะถูกทำลายใน พ.ศ. 2141 ซึ่งตรงกับรัชกาลของสมเด็จพระนเรศวรมหาราช (ศรีสมร ศรีเบญจพลาตกร. 2544 : 48) และกลายเป็นส่วนหนึ่งของเมืองสงขลามาจนถึงปัจจุบัน

ชื่อ “ชุมพล” เป็นชื่อที่เกี่ยวข้องกับเหตุการณ์เมื่อโจรมลายูเข้าปล้นสะดมเมืองพะโคะนี้เอง เพราะเป็นบริเวณที่รวบรวมหรือชุมนุมกำลังพลก่อนที่จะออกไปรบกับโจรสลัดมลายูครั้งหนึ่งและได้รับชัยชนะ ส่วนบริเวณที่รบชนะนั้นเรียกชื่อว่า “สนามไชย” ซึ่งได้แก่ “ตำบลสนามไชย” ในปัจจุบันนั่นเอง

#### ที่ตั้ง

ตำบลชุมพลเป็นตำบลหนึ่งของอำเภอสทิงพระ อยู่ห่างจากที่ว่าการอำเภอสทิงพระไปทางทิศเหนือ ระยะทางประมาณ 15 กิโลเมตร

การเดินทางไปตำบลชุมพลสะควกที่สุด คือ ทางรถยนต์ โดยใช้เส้นทางหลวงหมายเลข 408 (จากสงขลาหรือหาดใหญ่ ผ่านตำบลเกาะขย อำเภอมืองสงขลา อำเภอสิงหนคร อำเภอสทิงพระ อำเภอระโนด จังหวัดสงขลา อำเภอหัวไทร จังหวัดนครศรีธรรมราช)

#### **อาณาเขต**

ตำบลชุมพลมีอาณาเขตติดต่อกับตำบลต่าง ๆ ดังต่อไปนี้

ทิศเหนือ ติดต่อกับตำบลบ่อตรุ อำเภอระโนด

ทิศใต้ ติดต่อกับตำบลคีหลวงและตำบลคลองรี อำเภอสทิงพระ

ทิศตะวันออก ติดต่อกับอำเภอไทย

ทิศตะวันตก ติดต่อกับตำบลเชิงแส อำเภอกระแสดินธุ์

#### **ภูมิประเทศ**

ตำบลชุมพลตั้งอยู่บนสันทรายที่เรียกว่า คาบสมุทรสทิงพระ ด้านทิศตะวันออกของตำบลเป็นที่ราบชายฝั่งทะเล ด้านทิศตะวันตกของตำบลเป็นที่ราบลุ่มกับภูเขาหินกรวดมนปนหินทราย ลูกเตี้ย ๆ ลักษณะดินเป็นดินปนทรายและดินเหนียวที่คุดชันน้ำได้น้อย ทำให้ต้องมีการเตรียมดินก่อนใช้พื้นที่ทำการเกษตร มีพื้นที่บางส่วนติดกับอำเภอไทยและอยู่ใกล้ทะเลสาบสงขลา ซึ่งมีศักยภาพในการพัฒนาเป็นแหล่งท่องเที่ยวได้ในระดับหนึ่ง

#### **ภูมิอากาศ**

ตำบลชุมพล มีเพียง 2 ฤดูกาล คือ ฤดูร้อนกับฤดูฝน ฤดูร้อนอยู่ในระหว่างเดือนเมษายน-เดือนกันยายน ฤดูฝนอยู่ในระหว่างเดือนตุลาคม-เดือนมีนาคม มีอุณหภูมิเฉลี่ยประมาณ 26-30 องศาเซลเซียส และมีปริมาณน้ำฝนเฉลี่ยประมาณ 2,000 มิลลิเมตรต่อปี (สำนักงานโบราณคดีและพิพิธภัณฑสถานแห่งชาติที่ 10 สงขลา. 2545 : 1)

#### **การปกครอง**

ตำบลชุมพลมีการปกครอง 2 รูปแบบ คือ การปกครองส่วนท้องถิ่นที่กับการปกครองส่วนท้องถิ่น

1. การปกครองส่วนท้องถิ่น เป็นการปกครองในรูปแบบของคณะกรรมการตำบลและคณะกรรมการหมู่บ้าน มีกำนันและผู้ใหญ่บ้านเป็นผู้บริหาร ปัจจุบันตำบลชุมพลแบ่งการปกครองออกเป็น 7 หมู่บ้าน ดังนี้

หมู่ที่ 1 บ้านชุมชนระวาง

หมู่ที่ 2 บ้านวัดกระชายทะเล

หมู่ที่ 3 บ้านนางเหล้า

หมู่ที่ 4 บ้านวัดกระ

หมู่ที่ 5 บ้านคลองฉนวน

หมู่ที่ 6 บ้านชุมพล

2. การปกครองส่วนท้องถิ่น เป็นการปกครองในรูปองค์การบริหารส่วนตำบล มีคณะกรรมการองค์การบริหารส่วนตำบลเป็นผู้บริหาร คณะกรรมการมาจากการเลือกตั้งของประชาชนในหมู่บ้าน ๆ ละ 2 คน รวมเป็น 14 คน ที่ทำการขององค์การบริหารส่วนตำบลชุมพล ตั้งอยู่ในหมู่ที่ 7 จัดเป็นเป็นองค์การบริหารส่วนตำบลขนาดเล็ก

### ประชากร

ใน พ.ศ. 2544 ตำบลชุมพลมีครัวเรือนจำนวน 1,227 ครัวเรือน มีประชากรรวม 5,744 คน เป็นเพศชาย จำนวน 1,772 คน เพศหญิง จำนวน 2,972 คน มีความหนาแน่นของประชากรประมาณ 600 คนต่อตารางกิโลเมตร อัตราการเพิ่มของประชากรใน พ.ศ. 2544-2545 คิดเป็นร้อยละ 1.08 ประชากรของตำบลชุมพล จำแนกตามหมู่บ้าน จำนวนครัวเรือน และเพศ ดังตารางที่ 1

ตารางที่ 1 ประชากรของตำบลชุมพล จำแนกตามหมู่บ้าน จำนวนครัวเรือน และเพศ

หมู่ที่	จำนวน ครัวเรือน	ชาย	หญิง	รวม
1	276	675	765	1,440
2	212	535	559	1,094
3	183	387	420	807
4	167	373	395	768
5	89	784	211	395
6	80	186	198	384
7	220	432	424	856
รวม	1,227	2,772	2,972	5,744

ที่มา : องค์การบริหารส่วนตำบลชุมพล. ม.ป.ป. : 1-2.

### สภาพทางเศรษฐกิจ

ตำบลชุมพลมีสภาพทางเศรษฐกิจที่สำคัญดังต่อไปนี้

#### 1. ทรัพยากรธรรมชาติ มีทรัพยากรธรรมชาติที่สำคัญ ได้แก่

1. ดันตาลโตนด มีอยู่ทั่วไป ซึ่งประชากรในตำบลชุมพลนำไปแปรรูปเป็นผลิตภัณฑ์ต่าง ๆ มาจนถึงปัจจุบัน
2. ถ้ำคูหา เป็นถ้ำโบราณของตำบลชุมพล แต่ปัจจุบันยังไม่ได้พัฒนาให้เป็นแหล่งท่องเที่ยวแต่อย่างใด

3. หาดริมฝั่งอ่าวไทย อยู่ในหมู่ที่ 1 และหมู่ที่ 2 ปัจจุบันยังคงสภาพธรรมชาติอยู่มาก เพราะยังไม่ได้พัฒนาเป็นแหล่งท่องเที่ยวเช่นกัน
4. ทรัพยากรประมงชายฝั่งทะเล เป็นทรัพยากรในอ่าวไทย แต่ประชากรในตำบลชุมพลไม่ได้ประกอบอาชีพประมงมากนัก
5. ทรัพยากรชายฝั่งทะเลสาบ แต่มีไม่มากนัก เพราะมีพื้นที่บางส่วนเท่านั้นที่อยู่ใกล้ทะเลสาบสงขลา
6. แหล่งน้ำธรรมชาติ มีลำน้ำลำห้วย จำนวน 6 สาย

## 2. การใช้ที่ดิน

การใช้ที่ดินของตำบลชุมพล มีลักษณะดังนี้

1. เกษตรกรรม 11,329 ไร่
2. สถานศึกษา 161 ไร่
3. พาณิชยกรรม 100 ไร่
4. สวนสาธารณะ/นันทนาการ 22 ไร่
5. พื้นที่ว่าง 10 ไร่
6. สถานที่ตั้งของส่วนราชการ 3 ไร่

3. อาชีพและรายได้ ประชากรตำบลชุมพลส่วนใหญ่ประกอบอาชีพเกษตรกรรมและอุตสาหกรรมในครัวเรือน คือ การทำนา ประมง เลี้ยงสัตว์ ปลูกผัก ทำไร่นาสวนผสม ทำน้ำตาล ไตนคและน้ำตาลแว่น รองลงมาคือรับจ้างในโรงงานอุตสาหกรรมและค้าขาย แต่ไม่มากนัก ใน พ.ศ. 2544 ประชากรมีรายได้ประมาณ 15,000 บาท/คน/ปี

4. หน่วยธุรกิจ ตำบลชุมพลมีหน่วยธุรกิจสำคัญ คือ ปิมน้ำมันและก๊าซ จำนวน 2 แห่ง โรงงานอุตสาหกรรม จำนวน 3 โรง โรงสีข้าว จำนวน 7 แห่ง และร้านค้า จำนวน 30 ร้าน

5. รายได้ขององค์การบริหารส่วนตำบลชุมพล องค์การบริหารส่วนตำบลชุมพล มีรายได้ในปีงบประมาณ 2544 จำนวน 3,821,129.28 บาท คือ รายได้ที่องค์การบริหารส่วนตำบลเก็บเอง จำนวน 24,282.98 บาท รายได้ที่ส่วนราชการต่าง ๆ จัดเก็บให้ จำนวน 2,439,300.19 บาท เงินอุดหนุนจากรัฐบาล จำนวน 1,208,000.00 บาท รายได้ที่องค์การบริหารส่วนตำบลชุมพลหาได้เอง จำนวน 149,546.11 บาท

## สภาพทางสังคม

ตำบลชุมพลมีสภาพทางสังคมที่สำคัญดังนี้

1. การศึกษา มีโรงเรียนระดับก่อนประถมศึกษาและประถมศึกษา จำนวน 2 โรง ระดับมัธยมศึกษาจำนวน 1 โรง และสูงกว่ามัธยมศึกษา จำนวน 1 โรง คือ วิทยาลัยการอาชีพสมเด็จพระโคะ (องค์การบริหารส่วนตำบลชุมพล. ม.ป.ป. : 2-3)

2. ศาสนา ประชากรในตำบลชุมพล นับถือ 2 ศาสนา คือ ศาสนาพุทธกับศาสนาอิสลาม โดยนับถือศาสนาพุทธ ประมาณร้อยละ 81.00 นับถือศาสนาอิสลาม ประมาณร้อยละ 19.00 (สำนักงานโบราณคดีและพิพิธภัณฑสถานแห่งชาติที่ 10 สงขลา. 2545 : 2)

3. สาธารณสุข มีสถานอนามัยประจำตำบล 2 แห่ง มีอัตราการมีส่วนร่วมรณรงค์ใช้ครบทุกหลังคาเรือน มีอาสาสมัครสาธารณสุขครบทุกหมู่บ้าน

4. ความปลอดภัยในชีวิตและทรัพย์สิน มีสถานีตำรวจภูธรระดับตำบล 1 แห่ง

5. การประปาและไฟฟ้า ประชากรในตำบลชุมพล ใช้ประปาทั้งสิ้น 1,100 ครัวเรือน มีแหล่งน้ำดิบที่ใช้ผลิตน้ำประปาทั้งหมด 7 แห่ง และแหล่งน้ำดิบสำรอง 1 แห่ง สามารถผลิตน้ำได้วันละ 210 ลูกบาศก์เมตรต่อวัน โดยใช้จริงวันละประมาณ 180 ลูกบาศก์เมตรต่อวัน ส่วนไฟฟ้ามีใช้ครบทุกครัวเรือน

6. การคมนาคม มีถนนสำนักงานเร่งรัดพัฒนาชุมชน (ร.พ.ช.) จำนวน 1 สาย ถนนกรมโยธาธิการ จำนวน 1 สาย ถนนลูกรัง จำนวน 10 สาย และถนนคอนกรีตเสริมเหล็ก จำนวน 10 สาย

7. การโทรคมนาคม มีที่ทำการไปรษณีย์โทรเลขเอกชน จำนวน 1 แห่ง มีหอกระจายข่าวครบทุกหมู่บ้าน มีโทรศัพท์ส่วนบุคคล 294 เลขหมาย และมีโทรศัพท์สาธารณะ 3 เลขหมาย

8. แหล่งน้ำที่สร้างขึ้นและใช้การได้ มีบ่อน้ำตื้น 6 บ่อ และบ่อน้ำบาดาล 7 บ่อ

9. กลุ่มและองค์กรประชาชน ตำบลชุมพลมีกลุ่มทุกประเภทรวม 14 กลุ่ม เป็นกลุ่มอาชีพ จำนวน 7 กลุ่ม และกลุ่มออมทรัพย์ จำนวน 7 กลุ่ม

10. กีฬาและนันทนาการ มีสนามกีฬาเอนกประสงค์ 2 แห่ง สนามฟุตบอล 3 แห่ง สนามบาสเกตบอล 2 แห่ง สนามตะกร้อ 2 แห่ง และสวนสาธารณะ 1 แห่ง (องค์การบริหารส่วนตำบลชุมพล. ม.ป.ป. : 2-5)

11. ปัญหาของตำบลชุมพล องค์การบริหารส่วนตำบลชุมพล (ม.ป.ป. : 19-24) ได้ศึกษาปัญหาของตำบลชุมพล พบว่า มีปัญหาที่สำคัญ 8 ประการ ดังต่อไปนี้

1. ปัญหาด้านเศรษฐกิจ ได้แก่ ปัญหาการว่างงานไม่มีรายได้ หรือมีแต่รายได้น้อย และขาดฝีมือแรงงานมาตรฐานเพื่องานอุตสาหกรรมในพื้นที่ ต้องอพยพแรงงานไปต่างพื้นที่หรือเดินทางไปทำงานในโรงงานในชุมชนเมือง ซึ่งเสียเวลาทำให้มีเวลาพักผ่อนน้อยและค่าใช้จ่ายสูง

2. ปัญหาด้านสังคม ได้แก่

2.1 ปัญหาเกี่ยวกับคุณภาพชีวิตของประชาชนทั้งในด้านความเป็นระเบียบเรียบร้อย และการรักษาความสงบเรียบร้อย ความปลอดภัยในชีวิตและทรัพย์สินของประชาชน ทั้งทรัพย์สินในครัวเรือนและทรัพย์สินที่ใช้ในการประกอบอาชีพ ทั้งคุณภาพชีวิตในด้านการขาดสถานที่ออกกำลังกายและพักผ่อนหย่อนใจและกิจกรรมนันทนาการต่าง ๆ

2.2 ปัญหาการป้องกันและบรรเทาสาธารณภัย ทั้งอุทกภัย วาตภัย อัคคีภัย และภัยธรรมชาติอื่น ๆ

2.3 ปัญหาสุขภาพจิตให้โทษ ปัญหาโรคเอดส์ การมั่วสุมของกลุ่มวัยรุ่นที่ว่างงาน และการประกอบอาชีพที่สังคมไม่พึงปรารถนา

2.4 ปัญหาภาวะการว่างงาน ปัญหาการอพยพแรงงานหรือต้องเดินทางไปทำงานต่างถิ่น ซึ่งเสี่ยงและเสียเวลา ตลอดจนปัญหาการจัดสวัสดิการ นันทนาการต่าง ๆ ให้บุคคลทั่วไปและสำหรับเด็ก เยาวชน คนชรา ผู้พิการ ผู้ด้อยโอกาส ยังมีน้อย

### 3. ปัญหาด้านโครงสร้างพื้นฐาน ได้แก่

3.1 ปัญหาการคมนาคมระหว่างชุมชน ตั้งแต่ระดับชุมชนเมืองท้องถิ่น การคมนาคมระหว่างท้องถิ่นกับท้องถิ่นด้วยกันหรือการคมนาคมภายในท้องถิ่นเอง ยังไม่สะดวกเท่าที่ควรจะได้รับ ถนนในหมู่บ้านหลายสายไม่ได้รับการปรับปรุง ถนนระหว่างตำบลเป็นหลุมเป็นบ่อมาก ส่วนที่ราดยางแล้วชำรุดไม่ได้รับการซ่อมแซมได้ทันทั่วทั้งที่มีการทำผิดกฎจราจรเป็นเหตุให้เส้นทางได้รับความเสียหายมากมาย

3.2 การจัดการระบายน้ำในหมู่บ้านเป็นไปได้ไม่ดี เนื่องจากมีปัญหาเกี่ยวกับที่ตั้งบ้านเรือนของราษฎร จนยากที่จะจัดระบบผังเมืองรวม

3.3 ปัญหาการวางผังเมืองยาก เนื่องจากการกำหนดแนวเขตปกครองยังไม่ได้วางหลักฐานให้ชัดเจนตามเขตรอยต่อระหว่างตำบล

3.4 ปัญหาการขยายเขตไฟฟ้า ซึ่งค่าใช้จ่ายในการขยายเขตค่อนข้างสูง และติดปัญหาไม่สามารถขยายให้ได้เพราะที่สาธารณะที่ราษฎรไปปลูกบ้านเรือนอาศัยอยู่

3.5 ปัญหาเรื่องโทรคมนาคม โทรศัพท์สาธารณะที่มีอยู่ ร้อยละ 90 ใช้การไม่ได้และไม่เพียงพอแก่ความต้องการ

### 4. ปัญหาด้านแหล่งน้ำ ได้แก่

4.1 ปัญหาการขาดแคลนน้ำเพื่ออุปโภคหรือบริโภค เนื่องจากแหล่งน้ำที่ถูกสร้างขึ้น เช่น สระน้ำ บ่อน้ำ ขาดการเอาใจใส่ดูแลบำรุงรักษาและไม่เพียงพอแก่การนำไปอุปโภคบริโภคตลอดปี

4.2 แหล่งน้ำประเภทภาชนะกักเก็บน้ำ ถังเก็บน้ำคอนกรีตที่ทางราชการสร้างให้ถูกทอดทิ้ง และมีจำนวนมากที่ใช้การไม่ได้เพราะไม่ได้รับการซ่อมแซม

4.3 ระบบประปาหมู่บ้าน น้ำไม่สามารถใช้ดื่มและประกอบอาหารได้ การบริหารจัดการเป็นไปด้วยความยากลำบาก ทั้งต้นทุนในการดูแลบำรุงรักษา ตลอดจนพลังงานไฟฟ้าที่ใช้เพื่อการดังกล่าวสูง ประชาชนเจ้าของทรัพย์สินดังกล่าวไม่เข้าใจถึงการมีส่วนร่วมในการปกป้องทรัพยากรของตนที่รัฐนำมาสร้างจากภาษีอากรของประชาชนเอง

4.4 แหล่งน้ำเพื่อการเกษตรมีไม่เพียงพอแก่การประกอบอาชีพ ทั้งนี้มาใช้น้ำไม่สะดวก เนื่องจากขาดการสร้างระบบส่งน้ำสู่พื้นที่การเกษตร ประกอบกับคุณภาพของน้ำดิบที่นำมาใช้อาจกระทบต่อผลผลิตทางการเกษตรอีกด้านหนึ่งได้

4.5 ปัญหาระบบส่งน้ำ เหมืองลอยต่าง ๆ ที่เคยสร้างไว้พังทลาย ใช้น้ำไม่ได้และหากจะมีการดำเนินการระบบส่งน้ำต่อจะต้องได้รับการอนุมัติในที่ดินของราษฎรในบางส่วน

## 5. ปัญหาด้านสาธารณสุข ได้แก่

5.1 ปัญหาสุขภาพอนามัยของประชาชน ประชาชนเจ็บไข้ได้ป่วยบ่อย เนื่องจากขาดสุขาภิบาลสิ่งแวดล้อมที่ดี ขาดการบำรุงรักษาและพัฒนาแหล่งน้ำสะอาดเพื่อบริโภค ทำให้สิ้นเปลืองค่าใช้จ่ายในการรักษาพยาบาล

5.2 ปัญหาเรื่องการคุ้มครองสุขภาพจากมลพิษและสารพิษจากอาหารและอื่น ๆ

5.3 ปัญหาเรื่องโรคติดต่อจากสัตว์พาหะนำเชื้อโรคชนิดต่าง ๆ เช่น ยุงลาย แมลงวัน

5.4 ปัญหาด้านทันตสาธารณสุข

5.5 ปัญหาเรื่องสุขภาพแม่และเด็ก เด็กวัยเรียนและเยาวชน สุขภาพกลุ่มวัยทำงานและผู้สูงอายุ

5.6 ปัญหาเรื่องประชาชนขาดความเข้าใจในการมาใช้บริการสาธารณสุขในรูปแบบต่าง ๆ ที่รัฐพยายามจะให้ใช้บริการ นิยมซื้อยาตามร้านขายของทั่วไปมากเกินไป

## 6. ปัญหาด้านการเมือง การบริหาร ได้แก่

6.1 ปัญหาเรื่องข้อจำกัดในการให้ประชาชนเข้ามามีส่วนร่วม เนื่องจากขาดความรู้ความเข้าใจในเรื่องลักษณะการบริหารจัดการขององค์กรปกครองส่วนท้องถิ่นในรูปองค์การบริหารส่วนตำบล และประชาชนส่วนใหญ่ไม่เข้าใจในระเบียบกฎหมายที่เกี่ยวข้อง

6.2 บุคลากรในส่วนที่เป็นผู้แทนของประชาชนและคณะผู้บริหารเองยังขาดความเข้าใจในเรื่องของตัวบทกฎหมายและระเบียบปฏิบัติ ทั้งยังยึดติดอยู่กับวัฒนธรรมเดิม ๆ เนื่องจากขาดการพัฒนาบุคลากรด้านนี้อย่างต่อเนื่อง

6.3 งบประมาณที่นำมาบริหารมีจำนวนน้อย จึงเป็นข้อจำกัดในการพัฒนาให้ครอบคลุมพื้นที่ จึงมีปัญหาในการจัดสรรและมีปัญหาในการจัดลำดับความสำคัญของปัญหา ทั้งก่อให้เกิดการแตกแยกในองค์กร

6.4 บุคลากรฝ่ายประจำมีจำนวนน้อยและขาดประสบการณ์ เนื่องจากส่วนใหญ่จะเป็นผู้ซึ่งเพิ่งได้รับการบรรจุ ก่อให้เกิดปัญหาแก่การบริการประชาชนได้รวดเร็วกว่าที่ควรเป็น

## 7. ปัญหาด้านการศึกษา ศาสนา และวัฒนธรรม ได้แก่

7.1 ปัญหาเรื่องไม่มีแหล่งศึกษาค้นคว้าหาความรู้ เช่น ห้องสมุดประชาชนและเครือข่ายการเรียนรู้ด้วยตนเองของประชาชน

7.2 ปัญหาเรื่องเด็กจบการศึกษาภาคบังคับแล้วไม่มีเงินทุนเรียนต่อหรือไม่มีที่จะศึกษาต่อ

7.3 ปัญหาประชากรวัยใช้แรงงานขาดความรู้ในสาขาวิชาต่าง ๆ ที่สามารถฝึกแล้วนำไปประกอบอาชีพได้

7.4 ปัญหาเรื่องประชาชนกำลังเข้าใจในปรัชญาแห่งศาสนาพุทธในทางที่ผิด ขาดการอบรมด้านคุณธรรม ละเลยต่อประเพณี วัฒนธรรมอันดีงามของท้องถิ่น ขาดการส่งเสริมและบำรุงศาสนา

7.5 ปัญหาเรื่องการขาดการสนับสนุนภูมิปัญญาเดิมของท้องถิ่น เนื่องจากมองไม่เห็นคุณค่าและคิดว่าเป็นเรื่องด้าหลัง

8. ปัญหาด้านทรัพยากรธรรมชาติและสิ่งแวดล้อม ได้แก่

8.1 ปัญหาเรื่องที่ดินสาธารณะถูกบุกรุกนำไปใช้เป็นที่อยู่อาศัยและทำประโยชน์อย่างอื่น จนมีเหลืออยู่น้อย

8.2 ปัญหาคุณภาพน้ำเสียจากชุมชนและการประกอบการเลี้ยงสัตว์ทำลายแหล่งน้ำธรรมชาติและแหล่งเพาะพันธุ์สัตว์น้ำ และทำให้สัตว์น้ำจืดหลายชนิดไม่สามารถดำรงชีวิตอยู่ได้ในพื้นที่

8.3 ปัญหาเรื่องอากาศ กลิ่นเหม็นจากการเลี้ยงปลุสัตว์ในชุมชน และการทิ้งขยะมูลฝอยสิ่งปฏิกูลโดยปราศจากการจัดการ

8.4 ป่าชายเลนกำลังเสื่อมสภาพไปเรื่อย ๆ เนื่องจากสาเหตุต่าง ๆ ข้างต้น

8.5 ปัญหาความสะอาดและความเป็นระเบียบเรียบร้อยทางกายภาพทั่วไปของตำบลและขาดความร่มรื่น

**สภาพการท่องเที่ยวของตำบลชุมพลในปัจจุบัน**

ในปัจจุบันตำบลชุมพลมีสภาพด้านการท่องเที่ยวดังต่อไปนี้

1. **แหล่งท่องเที่ยว** ตำบลชุมพลมีแหล่งท่องเที่ยวหลายแห่งทั้งแหล่งท่องเที่ยวธรรมชาติและแหล่งท่องเที่ยวทางวัฒนธรรม ดังนี้

1.1 **แหล่งท่องเที่ยวธรรมชาติ** มีแหล่งท่องเที่ยวที่สำคัญ คือ

1.1.1 **หาดชุมพล** เป็นหาดทรายริมฝั่งอ่าวไทย อยู่ในหมู่ที่ 1 ยังคงสภาพธรรมชาติอยู่มาก เพราะยังไม่ได้พัฒนาให้เป็นแหล่งท่องเที่ยว มีถนนลาดยางเข้าไปจนถึงบริเวณชายหาด หาดชุมพลสามารถที่จะพัฒนาให้เป็นแหล่งท่องเที่ยวของตำบลชุมพลในอนาคตได้

1.1.2 **ทะเลสาบสงขลา** ตำบลชุมพลมีพื้นที่อยู่ใกล้กับทะเลสาบสงขลา ซึ่งเป็นแหล่งท่องเที่ยวธรรมชาติที่สำคัญของจังหวัดสงขลา พัทลุง และนครศรีธรรมราช ซึ่งสามารถรองรับการท่องเที่ยวของตำบลชุมพลได้ แต่ปัจจุบันยังไม่มี การดำเนินการ



1.1.3 ทุงนาและคันตาล ภูมิประเทศของตำบลชุมพลเป็นที่ราบลุ่มชายฝั่งทะเล ซึ่งเหมาะสมกับการทำนา ทุงนาของตำบลชุมพลมีคันตาลขึ้นอยู่เป็นจำนวนมาก ผลผลิตจากคันตาลเป็นสินค้าที่สำคัญของตำบล เช่น น้ำตาลโตนด ทั้งที่เป็นน้ำตาลสดและน้ำตาลแวน น้ำส้มตาลโตนด เป็นต้น ทุงนาและคันตาลโตนดของตำบลชุมพลนอกจากมีความสวยงามตามธรรมชาติแล้วยังสามารถพัฒนาให้เป็นแหล่งท่องเที่ยวได้อีกด้วย

1.1.4 ถ้ำเขาคูหา อยู่ในหมู่ที่ 5 เป็นถ้ำธรรมชาติที่เกิดจากการค้ำเปลี่ยนของมนุษย์ ถ้ำวางตัวตามแนวทิศเหนือ-ใต้ หันหน้าไปทางทิศตะวันออก มี 2 แห่ง ปากถ้ำทั้งสองห่างกันประมาณ 5-10 เมตร

ถ้ำทางทิศใต้ ประตูเป็นรูปสี่เหลี่ยมผืนผ้า ภายในกว้างประมาณ 2.76-3.16 เมตร ลึกประมาณ 4.95 เมตร บางส่วนมีการสกัดหินให้เรียบเพื่อเป็นแท่นบูชา ที่ผนังถ้ำมีภาพจิตรกรรมเป็นรูปสัญลักษณ์ของคำว่า “โอม”

ถ้ำทางทิศเหนือ มีลักษณะเช่นเดียวกับถ้ำทางทิศใต้ กว้างประมาณ 3.50-4.56 เมตร ลึกประมาณ 8.14 เมตร ภายในถ้ำมีแท่นหินสกัดขนาดใหญ่ เพื่อประดิษฐานรูปเคารพบูชา (สำนักงานโบราณคดีและพิพิธภัณฑสถานแห่งชาติที่ 10 สงขลา. 2545 : 131-132)

ถ้ำทั้งสองแห่งมีลานบริเวณหน้าถ้ำที่จุคนได้ไม่น้อยกว่า 100 คน และพบแท่นหินโยนีสี่เหลี่ยมจัตุรัสขนาดใหญ่ที่เคยเป็นที่ตั้งของสิวลึงค์ในบริเวณหน้าถ้ำ ซึ่งเป็นศาสนสถานในการประกอบพิธีกรรมของศาสนาฮินดู ลัทธิไศวนิกาย ซึ่งแพร่หลายในดินแดนแถบนี้เมื่อราวพุทธศตวรรษที่ 12-13 (ศรีสมร ศรีเบญจพลางกูร. 2544 : 26)

ถ้ำเขาคูหาทั้งสองแห่งยังคงมีสภาพธรรมชาติอยู่มาก เพราะมีขนาดเล็กและค้ำไม่เป็นที่รู้จักของนักท่องเที่ยวมากนัก แต่จากทำเลที่ตั้งและประวัติความเป็นมา สามารถที่จะพัฒนาให้เป็นแหล่งท่องเที่ยวของตำบลชุมพลได้อีกแห่งหนึ่ง

1.1.5 ถ้ำวัดพะโคะ อยู่ในหมู่ที่ 6 เป็นถ้ำขนาดเล็ก มี 2 แห่ง หันหน้าไปทางทิศตะวันออกเฉียงเหนือ ปากถ้ำสูง เพดานถ้ำมีลักษณะคล้ายกับถ้ำเขาคูหา เพดานถ้ำบริเวณส่วนหน้าสกัดเป็นรูปวงรี ภายในถ้ำมีขยะ เช่น เศษอิฐ เศษกระเบื้อง เศษแก้วปะปนอยู่เป็นจำนวนมาก

ถ้ำทางทิศใต้ มีขนาดกว้าง 4.10 เมตร ลึก 7.10 เมตร สูงสุด 1.54 เมตร ปากถ้ำ 1.40 เมตร

ถ้ำทางทิศเหนือ มีขนาดกว้าง 4 เมตร ลึกสุด 9.20 เมตร สูงสุด 2.33 เมตร ปากถ้ำ 2 เมตร (สำนักงานโบราณคดีและพิพิธภัณฑสถานแห่งชาติที่ 10 สงขลา. 2545 : 156)

ถ้ำวัดพะโคะมีสภาพด้านการท่องเที่ยวเช่นเดียวกับถ้ำเขาคูหา คือยังคงสภาพธรรมชาติอยู่มาก ไม่เป็นที่รู้จักของนักท่องเที่ยวมากนัก และสามารถพัฒนาเป็นแหล่งท่องเที่ยวได้อีกแห่งหนึ่ง

1.2 แหล่งท่องเที่ยวทางวัฒนธรรม มีแหล่งท่องเที่ยวที่สำคัญ คือ

1.2.1 วัดพะโคะ (วัดราชประดิษฐฐาน) อยู่ในหมู่ที่ 6 บนเนินเขาพะโคะ มีชื่อเสียงเป็นที่รู้จักกันโดยทั่วไป และมีนักท่องเที่ยวเข้ามาเที่ยวเป็นจำนวนมาก เชื่อกันว่าสร้างมาตั้งแต่ พ.ศ. 500 ฝั่งวิสุคามสีมา เมื่อประมาณ พ.ศ. 840 (ชัย สัจจาพันธุ์. 2525 : 4) แต่จากหลักฐานทางประวัติศาสตร์พบว่า สร้างขึ้นเมื่อ พ.ศ. 2057 ซึ่งเป็นสมัยกรุงศรีอยุธยาตอนต้น ตรงกับรัชกาลของพระรามาธิบดีที่ 2 ได้มีการบูรณะหลายครั้ง ครั้งสำคัญคือในสมัยของพระเอกาทศรถ (พ.ศ. 2148-2163) เมื่อ พ.ศ. 2153 ทรงกัลปนาวัดต่าง ๆ ตั้งแต่บริเวณปากทะเลสาบสงขลาที่หัวเขาแดง (อำเภอสิงหนครในปัจจุบัน) จนถึงเขาพังไกร (อำเภอหัวไทร จังหวัดนครศรีธรรมราชในปัจจุบัน) ทั้งหมดประมาณ 63 วัด ขึ้นกับวัดพะโคะ มีสมเด็จพระเจ้าพะโคะ (สมเด็จพระหลวงพ่อดวง เหยียบน้ำทะเลจืด) เจ้าอาวาสวัดพะโคะเป็นผู้ดูแลกัลปนา ถือเป็นประเพณีที่องค์พระมหากษัตริย์ทรงพระราชทานที่ดิน ไร่นา อันเป็นของหลวงให้วัดวาอาราม เพื่อบำรุงพระพุทธศาสนา รวมทั้งผู้คนเพื่อปรนนิบัติพระสงฆ์ และทำไร่นาเพื่อนำผลมาถวายแก่พระสงฆ์ อันเป็นกุศโลบายที่กรุงศรีอยุธยาใช้พุทธศาสนาเป็นเครื่องยึดโยงจิตใจของชุมชนไว้ด้วยกัน ถือเป็นกาหนดเขตวัฒนธรรมพุทธศาสนาอย่างชัดเจนและป้องกันการคุกคามของโจรสลัดมลายูที่รุกรานดินแดนแถบนี้ (การท่องเที่ยวแห่งประเทศไทย. 2543 : 24)

ในช่วง พ.ศ. 2151-2155 เป็นระยะที่วัดพะโคะเจริญรุ่งเรืองมาก มีเจ้าอาวาสคือสมเด็จพระเจ้าพะโคะหรือพระราชมุนีสามีรามคุณูปมาจารย์ (หลวงพ่อดวงเหยียบน้ำทะเลจืด) ซึ่งเป็นที่ยอมรับทั้งจากกรุงศรีอยุธยาและประชาชนทั่วไป ได้ก่อสร้างถาวรวัตถุไว้หลายอย่าง ที่สำคัญคือ พระสุวรรณมาติกเจดีย์ศรีรัตนมหาธาตุ และพระพุทธไสยาสน์คือพระพุทธโคดมะ ซึ่งเป็นที่เคารพสักการะโดยทั่วไป (สำนักงานโบราณคดีและพิพิธภัณฑสถานแห่งชาติที่ 10 สงขลา. 2545 : 153-154) หลังจากสมัยของสมเด็จพระเจ้าพะโคะแล้ว เรื่องราวของวัดพะโคะไม่ได้ปรากฏเป็นเวลานาน จนกระทั่งในระหว่าง พ.ศ. 2444-2483 ได้บูรณะวัดครั้งใหญ่ หลังจากนั้นวัดพะโคะประสบปัญหาสำคัญ คือ เจ้าอาวาสชราภาพมาก ไม่สามารถบริหารปกครองวัดได้ ในวันที่ 6 มกราคม 2503 จึงได้ร่วมกันจัดตั้งคณะกรรมการพัฒนาวัดพะโคะขึ้น ประกอบด้วยพระคณาธิการทุกวัด กำนัน ผู้ใหญ่บ้าน ครูและคณะพุทธบริษัท ทำให้วัดพะโคะเจริญรุ่งเรืองขึ้นอีกครั้งหนึ่งมาจนถึงปัจจุบัน (ชัย สัจจาพันธุ์. 2525 : 12-16)

ภายในบริเวณวัดพะโคะมีโบราณสถานและโบราณวัตถุที่ควรค่าแก่การเยี่ยมชม ดังนี้

1) พระสุวรรณมาติกเจดีย์ศรีรัตนมหาธาตุ เป็นเจดีย์ประธานของวัด ภายในบรรจุพระบรมสารีริกธาตุของพระพุทธเจ้า สร้างในสมัยพระเอกาทศรถ เป็นศิลปะสถาปัตยกรรมทางใต้สมัยอยุธยา มีลักษณะเป็นเจดีย์ทรงลังกา (สำนักงานโบราณคดีและพิพิธภัณฑสถานแห่งชาติที่ 10 สงขลา. 2545 : 153)

2) รอยพระพุทธรูปบาท เชื่อกันว่าเป็นรอยพระพุทธรูปบาท 1 ใน 5 แห่งที่มีอยู่ในประเทศไทย เป็นรอยพระพุทธรูปบาทบนแท่นหินขนาดใหญ่ ขนาดจากรอยสันพระบาทถึงปลายพระบาทยาว 16 นิ้ว ปลายพระบาทกว้าง 9.5 นิ้ว ส่วนกว้าง 7 นิ้ว สันพระบาทกว้าง 4.5 นิ้ว (ชัย สัจจาพันธุ์. 2525 : 26-28) ปัจจุบันวัดพะโคะได้สร้างมณฑปไว้ร่วมกับรูปจำลองของสมเด็จพระเจ้าพะโคะ

3) พระพุทธรูปไสยาสน์หรือพระพุทธรูปโคตมะ เป็นพระพุทธรูปปูนปั้นลงรักปิดทอง ฝีมือช่างท้องถิ่นภาคใต้ แสดงปางปรินิพพาน พระเศียรนอนหนุนพระเขนย พระหัตถ์ขวาหงายวางอยู่ที่พื้นข้างพระเขนย พระหัตถ์ซ้ายทอดยาวไปตามพระกายเบื้องซ้าย พระบาททั้งสองข้างตั้งชันและปลายพระบาทเสมอกัน สันนิษฐานว่าสร้างพร้อมกับวัดพะโคะ คือเมื่อ พ.ศ. 2057 (สำนักงานโบราณคดีและพิพิธภัณฑสถานแห่งชาติที่ 10 สงขลา. 2545 : 154) พระพุทธรูปไสยาสน์ประทับบรรทมหันพระเศียรไปทางทิศเหนือตามคตินิยมของพุทธศาสนา มีขนาดตั้งแต่ฝ่าพระบาทถึงพระเศียรยาว 18 เมตร กว้าง 2.50 เมตร วัดพะโคะเดิมชื่อวัดราชประดิษฐาน แต่เมื่อสร้างพระพุทธรูปไสยาสน์หรือพระโคตมะ ชาวบ้านก็เรียกว่าวัดพระโคตมะ แล้วกลายมาเป็นวัดพะโคะ ในปัจจุบัน (ชัย สัจจาพันธุ์. 2525 : 24-25) พระพุทธรูปไสยาสน์ประดิษฐานอยู่ในวิหารด้านทิศเหนือของพระสุวรรณมาลิกเจดีย์ศรีรัตนมหาธาตุ

4) รูปจำลองหลวงพ่อดวงเหยียบน้ำทะเลจืด เป็นรูปจำลองของหลวงพ่อดวงปางนั่งสมาธิ มีหน้าตักกว้าง 27 นิ้ว ได้นำมาไว้ในมณฑปรอยพระพุทธรูปบาท เมื่อวันที่ 27 เมษายน พ.ศ. 2506

5) อนุสาวรีย์สมเด็จพระหลวงพ่อดวงเหยียบน้ำทะเลจืด เป็นรูปหล่อด้วยทองเหลือง ประทับยืนธุดงค์วัด ประดิษฐานบนแท่นบริเวณวัดพะโคะ มีความสูง 1.80 เมตร จัดสร้างเมื่อวันที่ 29 สิงหาคม พ.ศ. 2515 ประดิษฐานไว้ในมณฑปใกล้ประตูชัยของวัดพะโคะ (ชัย สัจจาพันธุ์. 2525 : 36-38)

หลวงพ่อดวงเหยียบน้ำทะเลจืด เป็นพระเครื่องที่มีชื่อเสียงในประเทศไทยและประเทศเพื่อนบ้าน คือ มาเลเซีย สิงคโปร์ มาก เชื่อกันว่าศักดิ์สิทธิ์ มีอิทธิปาฏิหาริย์มาก คนทั่วไปรู้และเข้าใจว่าเป็นเจ้าอาวาสของวัดข้างให้ อำเภอกอโกโพธิ์ จังหวัดปัตตานีเท่านั้น ทั้ง ๆ ที่มีประวัติความเป็นมาเกี่ยวข้องกับวัดพะโคะมาก่อน

หลวงพ่อดวง เดิมชื่อปู่ เป็นบุตรของนายหู นางจัน ตั้งบ้านเรือนอยู่ที่คินของเศรษฐีปาน ปัจจุบันอยู่ในหมู่ที่ 1 บ้านวัดเลียบ ตำบลคิหลวง อำเภอสทิงพระ เกิดปลายสมัยของพระมหาธรรมราชา แต่ไม่ทราบว่าเป็นเมื่อ พ.ศ. 2125 หรือ พ.ศ. 2131 เมื่อคลอดได้ไม่นานบิดามารดาต้องออกไปเกี่ยวข้าวที่ทุ่งนาเปลและนำไปด้วย โดยผูกเปลให้นอนใต้ต้นหว้า วันหนึ่งได้มีงูจงอางขนาดใหญ่ขดพันอยู่บนเปล นายหูจึงเอาข้าวดอกคอกไม้บูชาเทพักษ์ให้ช่วยเหลือ งูจึงเลื้อยออก

ไปและคายดวงแก้วไว้ ดวงแก้วนี้ปัจจุบันอยู่ในวัดพะโคะและถือว่าเป็นสิ่งศักดิ์สิทธิ์อย่างหนึ่ง นับตั้งแต่นั้นฐานะของครอบครัวนี้ก็ดีขึ้นเป็นลำดับ

หลวงพ่อดวงแก้วได้บรรพชาเป็นสามเณรที่วัดศิหลวง และเรียนพระธรรมบทที่วัดสีหยัง (อยู่ในตำบลบ่อตรุ อำเภอระโนด ในปัจจุบัน) และวัดเสมาเมือง (อยู่ในอำเภอเมือง จังหวัดนครศรีธรรมราช ในปัจจุบัน) และได้อุปสมบทที่วัดเสมาเมือง มีฉายาว่า “สามิราม” แล้วเดินทางไปศึกษาเพิ่มเติมที่พระนครศรีอยุธยาโดยอาศัยไปกับเรือสำเภา ในระหว่างการเดินทางได้เกิดพายุใหญ่ถึง 7 วัน 7 คืน ทำให้เจ้าของเรือเชื่อว่าหลวงพ่อดวงแก้วเป็นกาลกนิจึงทำให้เกิดพายุ จึงคิดจะเอาไปปล่อยเกาะ เมื่อคลื่นลมสงบหลวงพ่อดวงแก้วเอาเท้าแช่ลงในทะเล น้ำทะเลกลับจับสนิท ใช้อาบและดื่มได้ เจ้าของเรือและลูกเรือจึงมาขอขมาโทษและมอบข้าทาสาให้เป็น โยมอุปฐากอีกด้วย ที่อยุธยาหลวงพ่อดวงแก้วได้ศึกษาพระอภิธรรมจนมีความรู้แตกฉาน และได้เป็นตัวแทนของอยุธยาเพื่อตอบปัญหาปริศนาธรรมกับทูตของลังกา (บางหลักฐานว่าเป็นมอญ) จนได้ชัยชนะ ทำให้อยุธยาได้ของพนันคือสิ่งของต่าง ๆ ที่ทูตบรรทุกเรือสำเภามาเป็นจำนวนมาก (สารานุกรมวัฒนธรรมภาคใต้ พ.ศ. 2529 : 3998-3999) พระเอกาทศรถซึ่งเป็นพระมหากษัตริย์ในสมัยนั้น จึงโปรดเกล้าแต่งตั้งสมณศักดิ์ให้เป็น “สมเด็จพระราชมนูสีสามิรามคุณูปมาจารย์” เมื่ออยุธยาเกิดโรคคอหิวดกโรคระบาด หลวงพ่อดวงแก้วก็ช่วยเหลือโดยปลุกเสกน้ำพระพุทธมนต์และอธิษฐานดวงแก้วนำไปประพรมผู้ป่วยจนหายขาด พระเอกาทศรถจึงมีพระราชดำรัสว่า ถ้าหลวงพ่อดวงแก้วต้องการสิ่งใดหรือจะบูรณะวัดแห่งใด พระองค์จะทรงอุปถัมภ์ทุกประการ (ชัย สัจจาพันธุ์. 2525 : 52-53) และทรงเลื่อนสมณศักดิ์เป็น “พระสังฆราชครูปาจารย์” เมื่อพำนักอยู่ในอยุธยาระยะหนึ่งก็จาริกรุกขมูถกลับสทิงพระ ตลอดทางได้ช่วยเหลือผู้ที่เดือดร้อนและเผยแพร่พระธรรมมาตลอด บางครั้งก็แสดงอิทธิฤทธิ์ เช่น ช้ำมแม่น้ำโดยเดินบนน้ำ เป็นต้น เมื่อถึงสทิงพระก็ได้ทำการบูรณะวัดพะโคะที่มีสภาพทรุดโทรมมาก โดยขอพระราชทานที่กัลปนา (สารานุกรมวัฒนธรรมภาคใต้ พ.ศ. 2529 : 3999) พระเอกาทศรถทรงอนุญาตและพระราชทานเงินตรา อุปกรณ์ต่าง ๆ ตลอดจนนายช่างผู้ชำนาญการก่อสร้างจำนวน 500 คน ไปช่วยเหลือ ใช้เวลาก่อสร้างบูรณะปฏิสังขรณ์เป็นเวลา 3 ปีคือระหว่าง พ.ศ. 2151-2154 ก็เสร็จเรียบร้อย หลวงพ่อดวงแก้วได้จำพรรษาอยู่ที่วัดพะโคะหลายพรรษา (ชัย สัจจาพันธุ์. 2525 : 56-57) ได้วางรากฐานความเจริญให้แก่วัด จนกลายเป็นศูนย์กลางของวัดในบริเวณคาบสมุทรสทิงพระ

ประมาณหลัง พ.ศ. 2159 โจรสลัดมลายูพวกอุซงตะนะได้เข้ามารุกรานและทำลายเมืองนครศรีธรรมราช พัทลุง และบริเวณใกล้เคียงเสียหายยับเยิน หลวงพ่อดวงแก้วพร้อมด้วยสามเณรรูปหนึ่งได้ล่องไปเป็นแสงสว่างโชติช่วงในท้องฟ้า โดยปรากฏเป็นดวงไฟใหญ่ดวงหนึ่ง ดวงเล็กดวงหนึ่ง ลอยไปทางทิศใต้และไม่ได้กลับมาวัดพะโคะอีกเลย หลังจากนั้นไปอีกประมาณ 300 ปี เรื่องราวของหลวงพ่อดวงแก้วไม่ปรากฏ จนกระทั่งเมื่อประมาณ 50 ปีที่ผ่านมา จึงปรากฏอีกครั้งหนึ่งที่วัด

ช่างให้ อำเภอโคกโพธิ์ จังหวัดปัตตานี โดยเจ้าอาวาสวัดช่างให้ในขณะนั้นคือ อาจารย์ทิม ธรรมโร ได้สืบประวัติความเป็นมาของวัดช่างให้ พบว่าเป็นวัดที่สร้างมาตั้งแต่สมัยอยุธยา เจ้าอาวาสรูปแรกคือหลวงพ่อทวด ทั้งนี้หลังจากหลวงพ่อทวดได้ออกจากวัดพะโคะแล้ว ได้ไปสร้างวัดขึ้นที่เมืองไทรบุรี (ประเทศมาเลเซียในปัจจุบัน) และรับเป็นเจ้าอาวาสวัดช่างให้อีกวัดหนึ่ง ทำให้ต้องเดินทางไปมาระหว่างวัดทั้งสองอยู่เสมอ หลวงพ่อทวดมรณภาพที่วัดโกระโหน รัฐไทรบุรี ศพถูกนำไปประพรมเพลิงที่วัดช่างให้ตามที่ท่านสั่งไว้

หลวงพ่อทวดเป็นพระที่เชื่อกันว่าศักดิ์สิทธิ์ ในขณะที่มีชีวิตอยู่ได้แสดงให้เห็นหลายครั้ง โดยเฉพาะการเหิยบนำทะเลจนกลายเป็นน้ำจืด หลังจากมรณภาพแล้วยังสำแดงให้เห็นหลายครั้ง เช่น เมื่อ พ.ศ. 2505 ปราภฏเป็นดวงไฟลอยขึ้นลงที่คันเคียบ บ้านวัดเคียบ ซึ่งเป็นที่ฝังรกรงของท่าน และวัดพะโคะ บังคับรถไฟของทหารญี่ปุ่นที่แล่นผ่านวัดช่างให้ในสมัยสงครามโลกครั้งที่สอง ให้ลือหมุนอยู่กับที่จนเกิดประกายไฟโชติช่วงจะแก้ไขอย่างไรก็ไม่สำเร็จ จนอาจารย์ทิมต้องขอขมาต่อหลวงพ่อทวดจึงแล่นผ่านไปได้ และเมื่อ พ.ศ. 2505 ปราภฏกายให้เห็นในพิธีปลุกเสกพระเครื่องหลวงพ่อทวดที่วัดคีหลวง เป็นต้น จากความศรัทธาและอภินิหาร ต่าง ๆ จึงเป็นที่เคารพบูชาของคนรุ่นหลัง มีการทำรูปเคารพ พระเครื่อง ผ้ายันต์ขึ้นบูชา และทำพิธีบวงสรวงบนบานกันมิได้ขาด ทั้งที่วัดพะโคะและวัดช่างให้ (สารานุกรมวัฒนธรรมภาคใต้ พ.ศ. 2529 : 4000) พระเครื่องหลวงพ่อทวดเป็นที่ยอมรับกันอย่างกว้างขวาง โดยเฉพาะพระเครื่องในยุคแรก ๆ ที่ดำเนินการปลุกเสกที่วัดช่างให้ จึงทำให้คนทั่วไปรู้จักหลวงพ่อทวดวัดช่างให้มากกว่าวัดพะโคะ

6) พิพิธภัณฑวัดพะโคะ เป็นสถานที่เก็บรวบรวมโบราณวัตถุ ภาชนะของใช้ต่าง ๆ ในสมัยโบราณที่ยังคงเหลืออยู่ แต่ยังไม่ได้เปิดให้เข้าชมโดยทั่วไป

1.2.2 วัดชลธารวาส อยู่ในหมู่ที่ 1 เป็นวัดที่สร้างเมื่อประมาณ พ.ศ. 2440 ในสมัยสมเด็จพระจุลจอมเกล้าเจ้าอยู่หัว เดิมชื่อวัดชุมพลชายทะเล เนื่องจากตัววัดตั้งอยู่ติดชายทะเลด้านอำเภอไทย เป็นศูนย์รวมจิตใจของชาวพุทธในหมู่บ้านมากกว่า 100 ปี ปัจจุบันมีการสร้างศาสนสถานต่าง ๆ ขึ้นทดแทนของเดิมแทบทั้งสิ้น ภายในวัดมีบ่อน้ำโบราณ เรียกกันว่า “บ่อวัด” เป็นแหล่งน้ำสำคัญของหมู่บ้านชุมพลริมทะเลที่ยังคงใช้มาจนถึงปัจจุบัน มีลักษณะเป็นบ่อน้ำรูปวงกลม ปากบ่อมีขนาดเส้นผ่าศูนย์กลางประมาณ 1.21 เมตร ลึกประมาณ 3 เมตร ขอบบ่อก่ออิฐฉาบปูนสูงจากพื้นดินประมาณ 70 เซนติเมตร ภายในบ่อมีแม่ไฟทำจากไม้สักเป็นรูปสี่เหลี่ยม สันนิษฐานว่าสร้างพร้อมกับการสร้างวัด (สำนักงานโบราณคดีและพิพิธภัณฑสถานแห่งชาติที่ 10 สงขลา. 2545 : 29)

1.2.3 วัดศิลาลอย อยู่ในหมู่ที่ 4 เดิมชื่อวัดยางงาม ต่อมาเมื่อพระพุทธรูปศิลาปางมารวิชัยจากเกาะกระดุกกระแสนคลื่นซัดมาเกยตื้น ชาวบ้านจึงอัญเชิญมาประดิษฐานไว้ที่วัดและเรียกว่าวัดกระ อันเป็นชื่อที่ปรากฏในแผนที่กัลปนาวัดเมืองพัทลุง (พะโคะ) ซึ่งเขียนขึ้นระหว่างปี พ.ศ. 2223-2242 ต่อมากลายเป็นวัดร้างไปชั่วระยะเวลาหนึ่ง จนกระทั่งประมาณ พ.ศ. 2462 ได้มีการ

บูรณะปฏิสังขรณ์อุโบสถและสร้างพระพุทธรูปครอบพระพุทธรูปที่ลอยน้ำมาจากเกาะกระไว้ พร้อมทั้งเปลี่ยนชื่อวัดเป็นวัดศิวลาตยมาจนถึงปัจจุบัน (สำนักงานโบราณคดีและพิพิธภัณฑสถานแห่งชาติที่ 10 สงขลา. 2545 : 96-97)

1.2.4 วัดชุมพล อยู่ในหมู่ที่ 7 เดิมชื่อวัดชุมภุณ สร้างขึ้นเมื่อประมาณพุทธศตวรรษที่ 20 และทรุดโทรมไประยะหนึ่ง จนกระทั่ง พ.ศ. 2400 ในรัชสมัยพระบาทสมเด็จพระจุลจอมเกล้าเจ้าอยู่หัว จึงได้รับการบูรณะขึ้นใหม่และได้รับพระราชทานวิสุงคามสีมา เมื่อวันที่ 24 ตุลาคม พ.ศ. 2482 ในรัชสมัยของพระบาทสมเด็จพระเจ้าอยู่หัวอานันทมหิดล ภายในวัดมีโบราณสถานที่สำคัญคือ เจดีย์ราย ซึ่งสร้างขึ้นในสมัยกรุงศรีอยุธยาตอนปลาย (สำนักงานโบราณคดีและพิพิธภัณฑสถานแห่งชาติที่ 10 สงขลา. 2545 : 244-245)

1.2.5 พังหรือตระพัง หรือสระน้ำที่ขุดขึ้นเพื่อกักเก็บน้ำไว้ใช้ในการอุปโภคบริโภคของประชาชน เพราะตำบลชุมพลตั้งอยู่บนสันทรายคาบสมุทรสทิงพระ จึงเกิดปัญหาขาดแคลนน้ำจืด ต้องขุดพังเพื่อกักเก็บน้ำไว้บริโภคและอุปโภค บางแห่งยังใช้ในการชลประทานและประกอบพิธีกรรมทางศาสนาอีกด้วย ส่วนใหญ่จะมีลักษณะเป็นสี่เหลี่ยมผืนผ้า จากการสำรวจพบว่าในตำบลชุมพลมีพัง รวม 40 แห่ง แต่ที่มีหลักฐานทางโบราณคดีที่ค่อนข้างสมบูรณ์ คือ พังพระ ในหมู่ที่ 7 เป็นพังขนาดใหญ่ กว้างประมาณ 170 เมตร ยาวประมาณ 180 เมตร ขุดขึ้นเมื่อประมาณพุทธศตวรรษที่ 15 พังอื่น ๆ ที่ยังคงปรากฏอยู่ในปัจจุบันมีอีกหลายแห่ง เช่น พังบัว พังชั้นทอง พังพิพินในหมู่ที่ 1 และพังดุ่มในหมู่ที่ 4 (สำนักงานโบราณคดีและพิพิธภัณฑสถานแห่งชาติที่ 10 สงขลา. 2545 : 6-7, 246)

1.2.6 โบราณวัตถุและศิลปวัตถุ เช่น ประติมากรรมในศาสนาฮินดู พระพุทธรูป เงินตราที่เป็นเหรียญทั้งต่างประเทศและในประเทศ เครื่องประดับ เครื่องเขียน อาวุธ เช่น หอก คาบ กริช มีด หม้อ ขัน พาน ถาด กระเบื้อง ภาชนะดินเผา เป็นต้น มีอยู่ในตำบลชุมพลเป็นจำนวนมาก บางอย่างได้เก็บรวบรวมไว้ที่พิพิธภัณฑวัดพะโคะ แต่บางอย่างเป็นกรรมสิทธิ์ของส่วนบุคคล ส่วนใหญ่ยังคงเก็บไว้ในตำบลพะโคะ มีบ้างที่ถูกนำออกไปจากตำบลพะโคะ

นอกจากแหล่งท่องเที่ยวธรรมชาติและแหล่งท่องเที่ยวทางวัฒนธรรมของตำบลชุมพลที่กล่าวมาแล้ว ตำบลชุมพลยังมีทรัพยากรท่องเที่ยวเกี่ยวกับภูมิปัญญาของคนในท้องถิ่นอีกหลายประการ เช่น เอกสารโบราณประเภทหนังสือบุด ที่มีเนื้อหาสาระเกี่ยวกับไสยศาสตร์ โหราศาสตร์ วรรณคดี ธรรมคดีและตำราเวชศาสตร์ ภูมิปัญญาด้านนาฏศิลป์และดนตรีพื้นบ้านที่ใช้ในพิธีกรรมทางศาสนา หนังสือและเพลงกล่อมเด็กอีกจำนวนหนึ่งด้วย (สำนักงานโบราณคดีและพิพิธภัณฑสถานแห่งชาติที่ 10 สงขลา. 2545 : 9-21)

จะเห็นได้ว่าคำบลชุมพลมีแหล่งท่องเที่ยวและทรัพยากรท่องเที่ยวทั้งที่เป็นที่รู้จักกันโดยทั่วไปอยู่แล้ว และยังสามารถพัฒนาให้เป็นแหล่งท่องเที่ยวแห่งใหม่ได้อีกหลายแห่ง โดยเฉพาะการท่องเที่ยวเชิงนิเวศตามนโยบายของรัฐบาลในปัจจุบัน

2. นักท่องเที่ยว นักท่องเที่ยวที่เข้ามาท่องเที่ยวในคำบลชุมพล แบ่งออกเป็น 3 ประเภท คือ

2.1 นักท่องเที่ยวที่มีภูมิลำเนาอยู่ในอำเภอสติงพระ เข้ามาท่องเที่ยวตลอดปี แต่จะมีมากในช่วงมิงงานเทศกาลท้องถิ่น เช่น วันขึ้นปีใหม่ วันสงกรานต์ วันสารท เป็นต้น ส่วนใหญ่จะเข้ามาท่องเที่ยวพร้อมกับการทำบุญ ทั้งที่เป็นบุคคลและเป็นกลุ่มเครือญาติและกลุ่มเพื่อน มีบ้างที่มีวัตถุประสงค์เพื่อการพักผ่อนซึ่งส่วนใหญ่จะท่องเที่ยวในวันหยุดราชการ

2.2 นักท่องเที่ยวที่มีภูมิลำเนาอยู่นอกอำเภอสติงพระ ทั้งที่อยู่ในจังหวัดสงขลาและจังหวัดอื่น ๆ ส่วนใหญ่จะเข้ามาท่องเที่ยวเป็นกลุ่มทัวร์หรือกลุ่มเครือญาติ มีบางส่วนที่เคยมีภูมิลำเนาอยู่ในอำเภอสติงพระ แต่ย้ายออกไปอยู่ที่อื่นแล้วกลับมาเยี่ยมญาติเป็นครั้งคราว จะเข้ามาท่องเที่ยวตามเทศกาลท่องเที่ยวและเทศกาลของท้องถิ่นเช่นเดียวกัน

2.3 นักท่องเที่ยวจากต่างประเทศ นักท่องเที่ยวจากต่างประเทศที่เข้ามาท่องเที่ยวในคำบลชุมพล ส่วนใหญ่มาจากประเทศมาเลเซีย รองลงมาคือสิงคโปร์ มักจะเข้ามาเป็นกลุ่มทัวร์ กลุ่มญาติและกลุ่มเพื่อนมากกว่าเป็นบุคคล

นักท่องเที่ยวที่ไม่ได้มีภูมิลำเนาอยู่ในคำบลชุมพลและนักท่องเที่ยวจากต่างประเทศ ส่วนใหญ่จะเข้ามาที่วัดพะโคะเพื่อสักการะบูชาหลวงพ่อดวง รอยพระพุทธบาท ทำบุญและเช่าพระหลวงพ่อดวงเป็นสำคัญ มักจะไม่แวะชมแหล่งท่องเที่ยวอื่น ๆ ในคำบลชุมพลอีก เพราะมีกำหนดการท่องเที่ยวที่แน่นอนไว้ล่วงหน้า

นักท่องเที่ยวที่เข้ามาท่องเที่ยวในคำบลชุมพล จึงมีทั้งนักท่องเที่ยวในท้องถิ่น นักท่องเที่ยวจากต่างอำเภอ ต่างจังหวัดและนักท่องเที่ยวชาวต่างประเทศ โดยเฉพาะจากประเทศมาเลเซีย และสิงคโปร์ โดยมีวัตถุประสงค์สำคัญเพื่อสักการะบูชาหลวงพ่อดวงและวัดพะโคะเท่านั้น ทั้ง ๆ ที่ในคำบลชุมพลมีแหล่งท่องเที่ยว ทั้งแหล่งท่องเที่ยวธรรมชาติและแหล่งท่องเที่ยวทางวัฒนธรรมอีกหลายแห่ง ถ้าหากมีการพัฒนาแหล่งท่องเที่ยวเหล่านี้และประชาสัมพันธ์เผยแพร่ให้เป็นที่รู้จักกันโดยทั่วไปแล้ว ก็สามารถที่จะเพิ่มจำนวนนักท่องเที่ยวให้เข้ามาท่องเที่ยวในคำบลชุมพลได้อีกเป็นจำนวนมาก

3. ผลิตภัณฑ์สินค้าพื้นเมือง คำบลชุมพลมีผลิตภัณฑ์และสินค้าพื้นเมืองที่ใช้ทรัพยากรในท้องถิ่นเป็นวัสดุอุปกรณ์หลายชนิด ดังนี้

3.1 น้ำตาลแว่น คำบลชุมพลมีการทำน้ำตาลแว่นมานานแล้ว เรียกเป็นภาษาพื้นเมืองว่า “น้ำตาลโตนด” น้ำตาลแว่นของคำบลชุมพลผลิตโดยการเคี่ยวน้ำตาลสดจากต้นตาล ไม่ผสมน้ำ

ตาลทรายหรือผสมก็เพียงเล็กน้อยเท่านั้น ซึ่งแตกต่างไปจากแหล่งผลิตอื่น ๆ ปัจจุบันน้ำตาลแวน เป็นผลิตภัณฑ์หนึ่งตำบลหนึ่งผลิตภัณฑ์ของตำบลชุมพลอีกด้วย แต่ยังมีข้อจำกัดในเรื่องของ ปริมาณการผลิตได้น้อย ต้องใช้เวลานาน การจัดการและการตลาด รวมทั้งบรรจุภัณฑ์ที่ยังไม่ได้ มาตรฐาน

3.2 น้ำตาลสดจากต้นตาล เป็นผลผลิตที่สำคัญอีกอย่างหนึ่งของตำบลชุมพล นอกจาก จะนำไปเคี้ยวเพื่อทำน้ำตาลแวนแล้ว ยังทำเป็นน้ำตาลสดทั้งที่มีรสหวานซึ่งสามารถบริโภคกันได้โดย ทั่วไป และเป็นน้ำตาลเมาหรือกระแซะได้อีกด้วย น้ำตาลสดแบบดั้งเดิมนิยมบรรจุในกระบอกไม้ไผ่ แต่ในปัจจุบันมีการนำไปเคี้ยวเพื่อให้สามารถเก็บไว้ได้นานขึ้น แล้วบรรจุขวดเพื่อจำหน่ายต่อไปอีกด้วย

3.3 น้ำส้มจากน้ำตาล น้ำตาลสดถ้าปล่อยให้ทิ้งไว้ระยะเวลาหนึ่งโดยไม่ต้องผสมด้วยสาร ใด ก็จะแปรสภาพเป็นน้ำส้ม สามารถนำมาใช้บริโภคได้เช่นเดียวกับน้ำส้มสายชู

3.4 ขนมหันเมือง ขนมหันเมืองของตำบลชุมพลส่วนใหญ่เป็นผลิตจากน้ำตาลแวน และแปงซึ่งได้จากการทำนา ส่วนใหญ่จะมีลักษณะเช่นเดียวกับตำบลใกล้เคียง เช่น ขนมหู ขนมห ลุกตาล ขนมหโก ขนมนางเล็ด ขนมหทองม้วน ข้าวม่วงกรอบอบเนย ขนมหจาก เป็นต้น ส่วนใหญ่ ยังคงรักษากรรมวิธีการผลิตและรูปแบบของผลิตภัณฑ์แบบดั้งเดิมและนิยมนำมาจำหน่ายที่บริเวณ หน้าวัดพะโคะ เพราะเป็นแหล่งท่องเที่ยวที่มีนักท่องเที่ยวเข้ามาท่องเที่ยวมากที่สุด

ตำบลชุมพลมีผลิตภัณฑ์สินค้าพื้นเมืองของตนเองที่ยังคงรักษารูปแบบและวิธีการผลิต และบรรจุภัณฑ์แบบดั้งเดิมเอาไว้ได้ ซึ่งถ้ามีการจัดการที่ดี มีการพัฒนารูปแบบวิธีการผลิตและ บรรจุภัณฑ์ให้เหมาะสมกับยุคสมัยแล้ว ก็จะเป็นสินค้าที่สนับสนุนการท่องเที่ยวของตำบลชุมพลได้ อีกด้วย

4. การจัดการเกี่ยวกับการท่องเที่ยว การท่องเที่ยวของตำบลชุมพลไม่มีหน่วยงานหรือ องค์กรใครรับผิดชอบโดยตรง เพียงแต่ให้การสนับสนุนส่งเสริมเท่านั้น เพราะการท่องเที่ยวส่วนใหญ่ดำเนินการโดยภาคเอกชน มีวัดพะโคะเป็นแหล่งดึงดูดนักท่องเที่ยวและเป็นศูนย์กลางของการ ท่องเที่ยว บริเวณหน้าวัดได้จัดให้พ่อค้าเช่าที่เพื่อบางโต๊ะหรือแผง และร้านค้าแบบชั่วคราวที่ไม่เป็น ระเบียบในลักษณะของต่างคนต่างขาย ไม่มีองค์กรจัดการอย่างเป็นระบบ ขาดถึงขณะที่ถูกสุข ลักษณะอนามัย ไม่มีที่จอดรถที่เหมาะสม เพราะวัดพะโคะมีขีดจำกัดในด้านการบริหารจัดการ ทั้ง ในด้านวิชาการ บุคลากร งบประมาณและไม่ใช่งานกิจของวัดแต่อย่างใด

จากการจัดการเกี่ยวกับการท่องเที่ยวของตำบลชุมพลดังกล่าวแล้ว จึงทำให้การพัฒนาการ ท่องเที่ยวของตำบลชุมพลไม่สามารถดำเนินการได้มากนัก ถ้าหากมีการบริหารและจัดการที่ดีแล้ว การท่องเที่ยวของตำบลชุมพลก็จะพัฒนาไปได้อีกมาก

5. แผนพัฒนาการท่องเที่ยวของตำบลชุมพล องค์การบริหารส่วนตำบลชุมพล (ม.ป.ป. : 11-17) ได้จัดทำแผนพัฒนาตำบลชุมพลประจำปี 2546 และได้กำหนดแนวทางพัฒนาการท่องเที่ยว



ตามวิสัยทัศน์ของการพัฒนาจังหวัดสงขลา และอำเภอสติงพระดังนี้

**วิสัยทัศน์ด้านการท่องเที่ยวของจังหวัดสงขลา**

จังหวัดสงขลามีวิสัยทัศน์ที่เกี่ยวข้องกับการท่องเที่ยว คือ

**ด้านการท่องเที่ยว** เป็นศูนย์กลางการท่องเที่ยว การประชุม และการแสดงสินค้าระดับประเทศและนานาชาติ

**ด้านทรัพยากรธรรมชาติและสิ่งแวดล้อม** สร้างจิตสำนึกในการอนุรักษ์ทรัพยากร ธรรมชาติและสิ่งแวดล้อม ใช้ทรัพยากรธรรมชาติให้เกิดประโยชน์สูงสุดและคุ้มค่า

**ปัญหาและความต้องการในการพัฒนาการท่องเที่ยวของจังหวัดสงขลา**

จังหวัดสงขลาได้สรุปปัญหาและความต้องการในการพัฒนาการท่องเที่ยวของจังหวัดสงขลาไว้ดังนี้ (สำนักงานเลขานุการ กรอ. กลุ่มจังหวัดและสำนักงานจังหวัดสงขลา. ม.ป.ป. : 44-46)

**ปัญหาด้านการท่องเที่ยว**

จังหวัดสงขลามีปัญหาด้านการท่องเที่ยว คือ

1. ที่จอดรถทัวร์และจอดรถรับจ้างในเมืองมีไม่เพียงพอ
2. สถานที่พักผ่อนในช่วงเทศกาลสำคัญ ๆ มีไม่เพียงพอ
3. ขาดมัคคุเทศก์ท้องถิ่นที่จะให้การแนะนำนักท่องเที่ยว
4. หน่วยปกครองท้องถิ่นยังขาดทักษะในการส่งเสริมการท่องเที่ยวในท้องถิ่น
5. แหล่งท่องเที่ยวเชิงอนุรักษ์ไม่ได้รับการอนุรักษ์อย่างถูกต้อง
6. ผู้ประกอบการบางส่วนเอาใจเอาเปรียบนักท่องเที่ยว

**ความต้องการในการพัฒนาการท่องเที่ยว**

จังหวัดสงขลามีความต้องการในการพัฒนาการท่องเที่ยวดังนี้

1. พัฒนาแหล่งท่องเที่ยวเชิงเกษตร (Agro-Tour) เพิ่มขึ้นและอนุรักษ์แหล่งท่องเที่ยวเชิงอนุรักษ์ (Eco-Tour) ให้ยั่งยืน
2. ส่งเสริมการท่องเที่ยวด้านสุขภาพและการกีฬามากขึ้น โดยการจัดแข่งขันกีฬาสำคัญ ๆ ในจังหวัด อาทิ การแข่งขันวอลเลย์บอลชายหาด การแข่งขันสงขลามาราธอนนานาชาติ
3. พัฒนามัคคุเทศก์นำเที่ยว และมัคคุเทศก์ท้องถิ่น (เจ้าของบ้าน) ให้มีคุณภาพเพียงพอที่จะบริการนักท่องเที่ยวได้อย่างมีมาตรฐาน
4. ส่งเสริมความรู้ด้านการพัฒนาการท่องเที่ยวแก่หน่วยการปกครองส่วนท้องถิ่นได้อย่างมีประสิทธิภาพ
5. สร้างจิตสำนึกของผู้ประกอบการให้บริการนักท่องเที่ยวด้วยความเป็นธรรม เพื่อสร้างความประทับใจและสร้างภาพลักษณ์ที่ดีของนักท่องเที่ยวไทย

6. สร้างเครือข่ายเส้นทางท่องเที่ยวร่วมกับจังหวัดใกล้เคียง โดยเฉพาะอย่างยิ่งจังหวัดชายแดนภาคใต้ให้นักท่องเที่ยวพบความหลากหลายและมีวันท่องเที่ยวมากขึ้น

#### แนวทางการพัฒนาการท่องเที่ยว

จังหวัดสงขลาได้ร่วมกับจังหวัดชายแดนภาคใต้ คือ ปัตตานี ยะลา และนราธิวาส กำหนดแนวทางการพัฒนาการท่องเที่ยวในแผนพัฒนาเศรษฐกิจและสังคมแห่งชาติ ฉบับที่ 9 (พ.ศ. 2545-2549) ไว้ดังนี้ (สำนักงานเลขาธิการ กรอ. จังหวัด และสำนักงานจังหวัดสงขลา : 48-51)

#### กรอบแนวทางการพัฒนาการท่องเที่ยว

1. พัฒนาการจัดการท่องเที่ยวอย่างมีประสิทธิภาพ
2. กระจายผลการพัฒนาสู่ชุมชน หมู่บ้าน โดยให้ประชาชนในชุมชนได้รับผลจากการพัฒนาทั้งทางเศรษฐกิจ วัฒนธรรมอย่างทั่วถึง
3. ดำเนินการดูแลรักษาวัฒนธรรมท้องถิ่นและวิถีชีวิตของประชาชนให้ดำรงอยู่อย่างยั่งยืน
4. พัฒนาเมือง ชุมชน บ้าน สถานที่สำคัญ สถานที่ท่องเที่ยวให้มีความสะอาด สวยงาม และสอดคล้องกับวัฒนธรรมและสภาพแวดล้อมท้องถิ่น เพื่อให้เกิดสุนทรียภาพของเมืองน่าอยู่
5. การพัฒนาจะต้องคำนึงถึงระบบนิเวศวิทยา สภาพแวดล้อมทางกายภาพและชีวภาพ ให้เกิดผลกระทบน้อยที่สุด และสามารถดำรงใช้อย่างยั่งยืน
6. ประสานงานกับส่วนราชการที่เกี่ยวข้อง ภาคเอกชน และประชาชนทั่วไปในการรักษาความหลากหลายทางธรรมชาติ
7. เร่งรัดดำเนินการให้จัดระบบความปลอดภัยของแหล่งท่องเที่ยว สถานบริการ ร้านอาหารทั้งการรักษาความสงบเรียบร้อยในชีวิตและทรัพย์สิน
8. เร่งประชาสัมพันธ์ทั้งทางกว้างและทางลึก ให้ประชาชนได้ตระหนักถึงความสำคัญและประโยชน์ของการท่องเที่ยว และพัฒนาให้ประชาชนมีความพร้อมที่จะรับนักท่องเที่ยวทั้งชาวไทยและต่างประเทศผู้มาเยือนอย่างมิตรภาพ อบอุน
9. เตรียมความพร้อมทางด้านการบริการนำเที่ยว สถานที่พัก สถานบริการ ร้านอาหาร การขนส่ง บุคลากรทางการท่องเที่ยวให้มีความพร้อมที่จะสามารถรองรับการท่องเที่ยวระดับสากล

#### แนวทางการพัฒนาการท่องเที่ยว

1. พัฒนาแหล่งท่องเที่ยวโดยการพัฒนา ปรับปรุง สภาพภูมิทัศน์ให้กลมกลืนกับสภาพแวดล้อมธรรมชาติ สุนทรียภาพของแหล่งท่องเที่ยวและชุมชน
2. การสร้างและปรับปรุงสิ่งอำนวยความสะดวก โครงสร้างพื้นฐานในแหล่งท่องเที่ยว เช่น ห้องน้ำ ห้องส้วม ศูนย์บริการนักท่องเที่ยว ร้านจำหน่ายของที่ระลึก ร้านอาหาร ระบบไฟฟ้า

ประปา โทรศัพท์ ให้เพียงพอและมีคุณภาพ

3. ส่งเสริมให้มีการผลิตของที่ระลึก เพื่อเสริมสร้างรายได้แก่ประชาชนในชุมชนท้องถิ่น
4. เร่งเพิ่มมาตรฐานการให้บริการโรงแรม ที่พัก สถานบริการ ร้านอาหาร บริการนำเที่ยว การขนส่ง ให้ได้คุณภาพสู่สากล
5. จัดให้มีป้าย แผนที่แหล่งท่องเที่ยวและสถานที่สำคัญในจุดต่าง ๆ บนถนนหลักและในเมือง ย่านชุมชน และจุดสถานีขนส่งที่สำคัญ
6. ส่งเสริมให้ท้องถิ่นและภาคเอกชนพัฒนาระบบการบริหารจัดการดูแลแหล่งท่องเที่ยวและสิ่งอำนวยความสะดวกในสถานที่ท่องเที่ยวให้เพียงพอและมีประสิทธิภาพ
7. เพิ่มขีดความสามารถของตำรวจและท้องถิ่นในการดูแล และรักษาความปลอดภัยในชีวิตและทรัพย์สิน และความปลอดภัยในการเข้าไปเที่ยวในแหล่งท่องเที่ยวทั้งทางน้ำและอื่น ๆ โดยจัดให้มีหน่วยเฉพาะกิจดูแลพิเศษ
8. สนับสนุนให้ท้องถิ่นจัดกิจกรรม เทศกาลท่องเที่ยวตามประเพณีท้องถิ่น เพื่อดึงดูดใจให้นักท่องเที่ยวเดินทางเข้ามาเที่ยวมากขึ้น
9. กำหนดเส้นทางการท่องเที่ยวให้หลากหลาย และสามารถเข้าถึงแหล่งท่องเที่ยวใหม่ ๆ โดยไม่ทำลายทรัพยากรธรรมชาติและสิ่งแวดล้อม
10. ส่งเสริมพัฒนาให้ภาคเอกชนเข้ามาลงทุนประกอบการค้าการท่องเที่ยว ทั้งธุรกิจ โรงแรม สถานบริการ ร้านอาหาร บริการนำเที่ยวโดยกำหนดเงื่อนไขพิเศษจูงใจ และให้หน่วยงานของรัฐสนับสนุนด้านวิชาการ และอำนวยความสะดวกเป็นพิเศษ
11. เร่งประชาสัมพันธ์โดยใช้สื่อทุกรูปแบบทั้งในทางกว้างและลึก เพื่อให้นักท่องเที่ยวทราบข้อมูลในภาพลักษณ์ที่ดีของจังหวัด และเดินทางมาเที่ยวจังหวัดชายแดนภาคใต้
12. สนับสนุนให้มีการจัดตั้งองค์กร ชุมชน องค์กรเอกชน ด้านการท่องเที่ยว เพื่อรวมตัวกันพัฒนาการท่องเที่ยวของจังหวัดชายแดนภาคใต้
13. ดำเนินการร่วมกับส่วนราชการทั้งส่วนกลาง ส่วนภูมิภาค ภาคเอกชน และหน่วยการปกครองส่วนท้องถิ่นในจังหวัดชายแดนภาคใต้ ในการวางแผนพัฒนาการท่องเที่ยวในระยะยาว และจัดทำแผนพัฒนาการท่องเที่ยวประจำปีของจังหวัดแต่ละจังหวัด เพื่อใช้เป็นกรอบในการบริหารจัดการท่องเที่ยวของจังหวัด อำเภอ และท้องถิ่นในพื้นที่ของจังหวัดชายแดนภาคใต้ต่อไป
14. สนับสนุนให้ภาคเอกชนสร้างเครือข่ายตลาดการท่องเที่ยวกับจังหวัดใกล้เคียง และเชื่อมโยงการเดินทางท่องเที่ยวกับประเทศเพื่อนบ้าน
15. จัดให้มีศูนย์จำหน่ายผลิตภัณฑ์และของที่ระลึกตามแหล่งท่องเที่ยว
16. สนับสนุนให้ภาคเอกชนจัดทำธุรกิจขนาดกลางและขนาดย่อม หรือ SMEs ในการประกอบธุรกิจโรงแรม สถานบริการ และร้านอาหาร รวมทั้งบริษัทนำเที่ยว

## แผนงานพัฒนาการท่องเที่ยว

### 1. แผนงานพัฒนาด้านกายภาพ ประกอบด้วย

1.1 จัดให้มีป้ายประชาสัมพันธ์แนะนำแหล่งท่องเที่ยวให้สวยงาม เพียงพอ น่าสนใจ และเหมาะสมกับวัฒนธรรมท้องถิ่น

1.2 จัดให้มีศูนย์บริการนักท่องเที่ยว โดยมีการแจกเอกสาร แนะนำแหล่งท่องเที่ยว และจำหน่ายของที่ระลึก สินค้าหัตถกรรมพื้นบ้าน ตลอดจนการสาธิตผลิตหัตถกรรมพื้นบ้าน

1.3 ปรับปรุงสภาพภูมิทัศน์บริเวณแหล่งท่องเที่ยวให้สวยงาม กลมกลืนกับสภาพแวดล้อมและภูมิประเทศของแหล่งท่องเที่ยวชุมชนท้องถิ่น

1.4 กำหนดให้มีเส้นทางท่องเที่ยวและมีการปรับปรุงเส้นทางท่องเที่ยวให้สอดคล้องกับตลาดการท่องเที่ยว และศักยภาพของแหล่งท่องเที่ยว

### 2. แผนงานพัฒนาระบบการบริหารจัดการ ประกอบด้วย

2.1 ปรับปรุงสิ่งอำนวยความสะดวกให้ได้มาตรฐาน

2.2 พัฒนาศักยภาพด้านการท่องเที่ยว ทั้งเจ้าหน้าที่ของรัฐและภาคเอกชน ผู้นำชุมชน ให้มีความรู้ความเข้าใจเกี่ยวกับการท่องเที่ยว การเป็นเจ้าบ้านที่ดีและการบริการทางด้านการท่องเที่ยว

2.3 พัฒนาโดยการอบรมและสร้างมัคคุเทศก์ท้องถิ่น

2.4 จัดทำแผนปฏิบัติการร่วมกันระหว่างจังหวัด อำเภอ/กิ่งอำเภอ หน่วยการปกครองส่วนท้องถิ่น

2.5 สร้างความเข้มแข็งให้องค์กรปกครองส่วนท้องถิ่นในการดูแล รักษาสภาพแวดล้อมของแหล่งท่องเที่ยว

2.6 ให้มีการจัดตั้งองค์กรเอกชน เพื่อรับผิดชอบงานด้านการท่องเที่ยวในระดับจังหวัด และท้องถิ่น

### 3. แผนพัฒนาแหล่งท่องเที่ยว ประกอบด้วย

3.1 พัฒนาแหล่งท่องเที่ยวบริเวณชายหาด โดยเฉพาะบริเวณให้เป็นศูนย์กลางกิจกรรมกีฬาทางน้ำ เช่น การแข่งเรือ แข่งเรือใบ วินเซิร์ฟ การแข่งขันตกปลา เป็นต้น

3.2 พัฒนาเขตแหล่งท่องเที่ยวในเขตอุทยานแห่งชาติ โดยจัดให้มีศูนย์บริการทางวิชาการ ห้องประชุม และจัดให้มีท่าเทียบเรือศูนย์บริการท่องเที่ยว

3.3 พัฒนาสภาพภูมิทัศน์บ่อน้ำร้อนให้เป็นแหล่งท่องเที่ยวเพื่อสุขภาพ โดยจัดให้มีสถานที่อาบน้ำอุ่น อบไอน้ำ อบสมุนไพร นวดแผนโบราณเพื่อสุขภาพ และจัดระบบการบริหารจัดการท่องเที่ยวให้สามารถบริการนักท่องเที่ยวอย่างเพียงพอ มีคุณภาพสามารถรับนักท่องเที่ยวชาวต่างประเทศได้

3.4 พัฒนาแหล่งท่องเที่ยวทางศิลปวัฒนธรรม โดยการบูรณะโบราณสถาน โบราณวัตถุ เช่น สถานที่สำคัญทางศาสนา

3.5 จัดให้มีศูนย์ผลิตและจำหน่ายสินค้าหัตถกรรมพื้นเมือง โดยจัดให้มีศูนย์แสดงการผลิต การแสดงสินค้าในสถานที่ท่องเที่ยวและแหล่งชุมชน

จะเห็นได้ว่าจังหวัดสงขลา ได้นำนโยบายด้านการท่องเที่ยวเชิงนิเวศของรัฐบาลและการท่องเที่ยวแห่งประเทศไทยมากำหนดนโยบายและแนวทางการพัฒนาการท่องเที่ยวของจังหวัดในแผนพัฒนาเศรษฐกิจและสังคมแห่งชาติ ฉบับที่ 9 (พ.ศ. 2545-2549) ซึ่งส่วนราชการ ต่าง ๆ ที่เกี่ยวข้องได้นำไปใช้เป็นแนวทางในการดำเนินงานของหน่วยงานต่าง ๆ รวมทั้งอำเภอ สทิงพระและองค์การบริหารส่วนตำบลชุมพล

#### **วิสัยทัศน์การพัฒนาอำเภอสทิงพระ**

อำเภอสทิงพระมีวิสัยทัศน์ด้านการท่องเที่ยว คือ

**ด้านเศรษฐกิจ** เป็นศูนย์กลางการเกษตร การประมง ตลาดพืชผลทางการเกษตร โดยส่งเสริมการปลูกต้นตาลโตนด ส่งเสริมอุตสาหกรรมจากต้นตาล

**ด้านการท่องเที่ยว** เป็นศูนย์กลางสินค้าพื้นเมือง ปรับปรุงแหล่งท่องเที่ยวและการให้บริการการท่องเที่ยว เช่น ประชาสัมพันธ์แหล่งท่องเที่ยวที่สำคัญ ๆ คือ วัดชะติงพระ วัดพะโคะ อุทยานนกน้ำกุซุดและสมเด็จพระเจ้าอยู่หัว วัดท่าคุระ เป็นต้น

**ด้านสังคม ศาสนา วัฒนธรรม** ชุมชนมีคุณธรรม จริยธรรม ประชาชนให้ความช่วยเหลือเกื้อกูลซึ่งกันและกัน เช่น พื้นฟูศิลปวัฒนธรรมดั้งเดิม

#### **จุดมุ่งหมายในการพัฒนาการท่องเที่ยวของอำเภอสทิงพระ**

ในแผนพัฒนาเศรษฐกิจและสังคมแห่งชาติ ฉบับที่ 9 (พ.ศ. 2545-2549) อำเภอสทิงพระได้กำหนดจุดมุ่งหมายในการพัฒนาการท่องเที่ยวไว้ว่า “ส่งเสริมด้านการท่องเที่ยว ปรับปรุงสถานที่ท่องเที่ยว คูแเล ปฏิสังขรณ์โบราณสถาน โบราณวัตถุ ส่งเสริมการท่องเที่ยวเชิงอนุรักษ์สิ่งแวดล้อมและประเพณีท้องถิ่น พร้อมทั้งประชาสัมพันธ์แหล่งท่องเที่ยว”

#### **แผนพัฒนาการท่องเที่ยวของตำบลชุมพล**

ใน พ.ศ. 2546 ตำบลชุมพลไม่ได้กำหนดแผนงานพัฒนาการท่องเที่ยวเอาไว้โดยตรง แต่จะไปรวมอยู่ในแผนงานอื่น ๆ ดังนี้

1. **แผนงานพัฒนาเศรษฐกิจ** มีวัตถุประสงค์เพื่อส่งเสริมสนับสนุนการประกอบอาชีพของประชาชน ด้านการเกษตร การประมง การแปรรูปและจำหน่ายผลผลิตจากตาลโตนด การอุตสาหกรรมในครัวเรือน การค้าขายและพัฒนาแหล่งท่องเที่ยวที่มีอยู่ในตำบลให้เป็นที่รู้จักแพร่

หลาย ให้ประชาชนมีอาชีพที่มั่นคง มีรายได้ที่เพียงพอและไม่มีหนี้สินหรือลดจำนวนหนี้สิน โดยมีแนวทางการดำเนินงาน คือ

- 1) ส่งเสริมการค้าและการหารายได้จากผลผลิตของตาลโตนดทุกรูปแบบ
- 2) ส่งเสริมการตลาดชุมชน สินค้าพื้นเมือง สนับสนุนธุรกิจกองทุนหมู่บ้านให้เข้มแข็งในรูปของกลุ่มอาชีพต่าง ๆ
- 3) พัฒนาแหล่งท่องเที่ยวที่มีอยู่ในตำบล เพื่อให้ประชาชนได้รับความสะดวกยิ่งขึ้น เช่น การमानมัสการวัดพะโคะควบคู่กับการพัฒนาถ้ำคูหา

2. แผนงานพัฒนาสังคม มีวัตถุประสงค์เพื่อพัฒนาเกี่ยวกับคุณภาพชีวิตของประชาชนและสร้างความเข้มแข็งของชุมชนให้สูงขึ้นเป็นสำคัญ โดยมีแนวทางการดำเนินงาน คือ

1) ด้านการศึกษา ศาสนาและวัฒนธรรม เน้นการค้าและการเกี่ยวกับการส่งเสริมสนับสนุนการศึกษาของเด็ก เยาวชนและประชาชนทั่วไป รวมทั้งส่งเสริมประเพณีอันดีงาม กิจกรรมศาสนา สนับสนุนภูมิปัญญาท้องถิ่น จัดตั้งพิพิธภัณฑ์และห้องสมุดตำบล ศูนย์ข้อมูลข่าวสารสนเทศ เป็นต้น

2) ด้านส่งเสริมความเข้มแข็งของชุมชน ดำเนินกิจกรรมโดยการมีส่วนร่วมของประชาชน ส่งเสริมการจัดเวทีประชาคม การจัดประชุม อบรม สัมมนา ระดมความคิดเห็น เป็นต้น

3. แผนงานพัฒนาโครงสร้างพื้นฐาน มีวัตถุประสงค์เพื่อพัฒนาด้านกายภาพเกี่ยวกับสาธารณูปโภค สาธารณูปการต่าง ๆ เพื่อยกระดับความเป็นผู้นำและอำนวยความสะดวกในชุมชน ให้ได้รับความสะดวก รวดเร็ว ประหยัดเวลา ค่าใช้จ่ายในการเดินทางและเคลื่อนย้ายวัสดุอุปกรณ์ และผลผลิตทางการเกษตรและอื่น ๆ ที่เกี่ยวข้องกับการดำรงชีพประจำ เพื่อให้มีคุณภาพชีวิตที่ดีขึ้น ซึ่งเป็นการจัดระบบโครงสร้างพื้นฐานของตำบลให้ประชาชนได้รับความสะดวกทั่วทั้งตำบล โดยมีแนวทางการดำเนินงาน คือ

- 1) การปรับปรุงการคมนาคมทั้งทางบกและทางน้ำ โดยการก่อสร้างยกระดับ ปรับปรุงซ่อมแซมถนนให้ได้มาตรฐาน การขุดลอกคลองที่ประชาชนใช้เทียบเรือประมงหาปลาในอ่าวไทย
- 2) การพัฒนาไฟฟ้าสาธารณะให้เพียงพอ
- 3) การวางระบบผังเมืองเบื้องต้น

4. แผนงานพัฒนาทรัพยากรธรรมชาติและสิ่งแวดล้อม มีวัตถุประสงค์เพื่อบำรุงรักษาสิ่งแวดล้อมและการจัดการทรัพยากรธรรมชาติ เพื่อให้เกิดความน่าอยู่และมีความยั่งยืน โดยมีแนวทางการดำเนินงาน คือ

- 1) การวางระบบการจัดการทรัพยากรธรรมชาติและสิ่งแวดล้อมที่เหมาะสม ทั้งด้านอนุรักษ์และพัฒนา รวมทั้งการกำหนดเขตการใช้ที่ดินที่ชัดเจน ตลอดจนจัดผังเมืองของตำบลให้เป็นระเบียบเรียบร้อย

2) การกำจัดขยะมูลฝอยและสิ่งปฏิกูล โดยจัดให้มีที่เผาขยะทุกบ้านเพิ่มขึ้น และส่งเสริมสนับสนุน โดยการจัดตั้งศูนย์จัดเก็บและกำจัดขยะมูลฝอย รวมเป็นเขตพื้นที่ในโอกาสต่อไป

3) รมรงค์ให้มีการปลูกป่า ปลูกต้นไม้สองข้างทางและในพื้นที่สาธารณะ

5. แผนงานอื่น ๆ มีวัตถุประสงค์เพื่อพัฒนาด้านการส่งเสริมการท่องเที่ยวให้เกิดขึ้นในตำบล ในเชิงปรับปรุงสถานที่ที่มีอยู่ให้เหมาะสมกับโอกาสที่เป็นชุมนุมของประชาชนในตำบลที่ย้ายถิ่นฐานไปประกอบอาชีพอยู่ต่างถิ่นนั้น ได้มีโอกาสกลับมาชุมชนเดิมและเพื่อรองรับการปรับปรุง พัฒนาทรัพยากรธรรมชาติที่สำคัญที่มีอยู่ในตำบลให้เป็นแหล่งท่องเที่ยวเชิงอนุรักษ์ โดยมีแนวทางในการดำเนินงาน คือถมที่บริเวณสระน้ำพังพระและถ้ำคูหา ปรับพื้นที่เพื่อปลูกต้นไม้ยืนต้น จัดให้เป็นพื้นที่พักผ่อนหย่อนใจ

6. คำขวัญของตำบลชุมพล จากสภาพทั่วไปและสภาพด้านการท่องเที่ยวที่กล่าวมาแล้ว ตำบลชุมพลจึงได้กำหนดเป็นคำขวัญของตำบลไว้ดังนี้

สินค้าพื้นบ้าน	จักสานตาลโดนด
ของโปรคนมค	สวยหรรษาทะเล
ตำนานนาแปล	พื้นเพหลวงปู่ทวด

จากสภาพทั่วไปและสภาพการท่องเที่ยวของตำบลชุมพลในปัจจุบันที่กล่าวมาแล้ว จะเห็นว่าตำบลชุมพลมีศักยภาพด้านการท่องเที่ยวที่สามารถพัฒนาให้เป็นแหล่งท่องเที่ยวเชิงนิเวศได้ระดับหนึ่ง เพราะมีแหล่งท่องเที่ยวของชุมชนที่เหมาะสมทั้งแหล่งท่องเที่ยวธรรมชาติและแหล่งท่องเที่ยวทางวัฒนธรรม มีเส้นทางคมนาคมไปยังแหล่งท่องเที่ยวที่สะดวกสบายในระดับหนึ่ง มีสินค้าซึ่งเป็นผลิตภัณฑ์จากภูมิปัญญาของคนในท้องถิ่น ประชาชนและภาคเอกชนมีส่วนร่วมในกิจกรรมการท่องเที่ยว มีการบริการนักท่องเที่ยวเกี่ยวกับการท่องเที่ยว องค์การบริหารส่วนท้องถิ่น คือ องค์การบริหารส่วนตำบลชุมพล กำหนดการพัฒนาการท่องเที่ยวไว้ในแผนพัฒนาตำบล ซึ่งเป็นไปตามวิสัยทัศน์และนโยบายของอำเภอสทิงพระ จังหวัดสงขลา การท่องเที่ยวแห่งประเทศไทย และรัฐบาล แต่ปัญหาสำคัญของตำบลชุมพล คือ การขาดบุคลากรด้านการท่องเที่ยวและบุคลากรให้ความรู้ด้านการท่องเที่ยวเชิงนิเวศ ขาดการบริหารและจัดการที่เหมาะสม ขาดแคลนงบประมาณ ขาดการสืบสานทางวัฒนธรรม และภูมิปัญญาท้องถิ่น เป็นต้น ดังนั้นจึงควรจะร่วมมือกับสถาบันราชภัฏสงขลาซึ่งเป็นสถาบันอุดมศึกษาที่มีภารกิจในด้านการพัฒนาท้องถิ่น เพื่อพัฒนาการท่องเที่ยวของตำบลชุมพลให้เป็นการท่องเที่ยวเชิงนิเวศและยั่งยืนต่อไป

## ผลการวิจัยที่เกี่ยวข้อง

ผลการวิจัยที่เกี่ยวข้องกับการวิจัยเรื่อง “การศึกษาความร่วมมือระหว่างสถาบันราชภัฏสงขลา กับชุมชน เพื่อพัฒนาการท่องเที่ยวเชิงนิเวศของตำบลชุมพล อำเภอสทิงพระ จังหวัดสงขลา” มีดังต่อไปนี้

### การวิจัยเกี่ยวกับบทบาทของสถาบันอุดมศึกษา

ปานทิพย์ ผดุงศิลป์ (2534 : บทคัดย่อ) ทำการวิจัยเรื่อง “การศึกษาเชิงวิเคราะห์ภารกิจของสถาบันเทคโนโลยีราชมงคล” พบว่า สถาบันเน้นการจัดการเรียนการสอนเป็นสำคัญ ในด้านการวิจัยมีการวิจัยในสาขาเกษตรศาสตร์มากที่สุด และสามารถนำผลของการวิจัยไปใช้ประโยชน์ได้จริง ด้านการบริการสังคมมุ่งเน้นการบริการทางวิชาชีพเพื่อยกระดับคุณภาพชีวิตในรูปแบบการสอน การอบรมและโครงการอันเนื่องมาจากพระราชดำริ ด้านทำนุบำรุงศิลปวัฒนธรรม เน้นกิจกรรมประเภทส่งเสริม อนุรักษ์ พัฒนาศิลปวัฒนธรรมและศาสนาในรูปแบบของการจัดงานประเพณี จัดประกวดและแข่งขัน ส่วนอุปสรรคและปัญหาที่สำคัญคือ ระบบโครงสร้างและการบริหารสถาบันไม่เอื้อต่อการปฏิบัติการกิจ งบประมาณไม่เพียงพอ ขาดแคลนบุคลากรที่สนใจในกิจกรรมต่าง ๆ และข้อจำกัดในเรื่องของอาคารสถานที่

สินีนาฏ บุญช่วย (2541 : บทคัดย่อ) ทำการวิจัยเรื่อง “การวิเคราะห์บทบาทของมหาวิทยาลัยสงขลานครินทร์” พบว่า นโยบายของมหาวิทยาลัยในด้านการสอน คือ การผลิตบัณฑิตในระดับปริญญาตรีและระดับบัณฑิตศึกษาและการขยายโอกาสทางการศึกษา นโยบายในด้านการวิจัย คือ เน้นการวิจัยแบบมีทิศทางและสนับสนุนให้บัณฑิตศึกษาเป็นกลไกในการพัฒนางานวิจัย นโยบายในด้านการบริการวิชาการแก่สังคม คือ การให้บริการในรูปแบบต่าง ๆ และการให้บริการที่สัมพันธ์กับการวิจัย นโยบายด้านการทำนุบำรุงศิลปวัฒนธรรม คือ การศึกษาค้นคว้าวิจัยทางศิลปวัฒนธรรม ส่วนการดำเนินงานในด้านต่าง ๆ นั้น พบว่า บทบาทด้านการสอน คือ ผลิตบัณฑิตในระดับปริญญาตรีและสูงกว่าปริญญาตรี โดยเน้นในระดับสูงกว่าปริญญาตรี ในด้านการวิจัย คือ เน้นการวิจัยแบบมีทิศทาง ในด้านการให้บริการทางวิชาการแก่สังคม คือ การให้บริการในรูปแบบของการให้เปล่า การให้บริการแบบไม่หวังผลกำไร และในด้านการทำนุบำรุงศิลปวัฒนธรรม คือ การจัดกิจกรรมฝึกอบรม การจ้ดนิทรรศการ แต่กิจกรรมด้านการวิจัยยังมีน้อย

บุญนำ ปานขำ (2543 : บทคัดย่อ) ทำการวิจัยเรื่อง “บทบาทของสถาบันอุดมศึกษาเพื่อการพัฒนาท้องถิ่น : การวิจัยรายกรณีสถาบันราชภัฏเพชรบุรี” พบว่า สถาบันราชภัฏเพชรบุรีได้ยึดปรัชญาและบทบาทหน้าที่ตามพระราชบัญญัติสถาบันราชภัฏ พ.ศ. 2538 มาตรา 7 เป็นภาระหน้าที่หลักของสถาบัน โดยมุ่งเน้นพัฒนาท้องถิ่น เป้าหมายคือจังหวัดเพชรบุรีและประจวบคีรีขันธ์ โดยมีแผนงาน งบประมาณและบุคลากรของสถาบันรองรับการดำเนินงานตามบทบาทหน้าที่ 6 บทบาท คือ บทบาทด้านให้การศึกษาวิชาการและวิชาชีพชั้นสูงในท้องถิ่น บทบาทด้านการวิจัย บทบาท



ด้านการบริการวิชาการแก่สังคม บทบาทด้านการปรับปรุงถ่ายทอดและพัฒนาเทคโนโลยีในท้องถิ่น บทบาทด้านการทำนุบำรุงศิลปวัฒนธรรมในท้องถิ่น และบทบาทด้านการผลิตครูและส่งเสริมวิทยฐานะครูในท้องถิ่น โดยสถาบันได้ดำเนินงานด้านให้การศึกษาวิชาการและวิชาชีพชั้นสูงและบทบาทด้านการผลิตครูและส่งเสริมวิทยฐานะครูในท้องถิ่นมากที่สุด รองลงมาได้แก่บทบาทด้านการบริการทางวิชาการแก่สังคมและบทบาทด้านทำนุบำรุงศิลปวัฒนธรรมในท้องถิ่น ซึ่งมีการดำเนินงานอยู่ในระดับปานกลาง ส่วนบทบาทด้านการวิจัยเป็นบทบาทที่ดำเนินงานในระดับน้อย ในขณะที่บทบาทด้านการปรับปรุงถ่ายทอดและพัฒนาเทคโนโลยีในท้องถิ่นนั้นยังไม่มีมีการดำเนินงานที่ชัดเจน

จากการวิจัยเกี่ยวกับบทบาทของสถาบันอุดมศึกษา พบว่า สถาบันอุดมศึกษาส่วนใหญ่ได้ปฏิบัติหน้าที่ด้านการสอนและการผลิตบัณฑิตมากกว่าด้านอื่น ๆ รองลงมาคือด้านการบริการทางวิชาการแก่สังคมและการทำนุบำรุงศิลปวัฒนธรรม ส่วนด้านการวิจัยยังมีน้อย สถาบันการศึกษาระดับอุดมศึกษาจึงสมควรสนับสนุนให้อาจารย์และบุคลากรของสถาบันได้ปฏิบัติบทบาทด้านการวิจัย การบริการทางวิชาการแก่สังคมและการทำนุบำรุงศิลปวัฒนธรรมมากขึ้น

#### การวิจัยเกี่ยวกับการท่องเที่ยวเชิงนิเวศ

คณะผู้วิจัยจากมหาวิทยาลัยกริฟฟิธ (Griffith) และมหาวิทยาลัยเซลทรัล ควีนส์แลนด์ (Central Queensland) ร่วมกับสถาบันเอเชียศึกษา (Asia Study) (จิตติมา สุขผลิน. 2539 : 56-61) ได้ทำการวิจัยเพื่อจัดทำแผนการท่องเที่ยวเชิงนิเวศในประเทศไทย พบว่าประเทศไทยควรใช้การสื่อสารผสมผสานระหว่างแบบบนลงสู่ล่าง (Top-Down Approach) กับแบบล่างสู่บน (Bottom-Up Approach) เพื่อพัฒนาการท่องเที่ยวทั้งในระดับชาติและระดับพื้นที่ โดยการนำแผนระดับชาติมารวมเข้าด้วยกันกับแผนระดับภูมิภาค

นพรัตน์ มุณีรัตน์ (2541 : บทคัดย่อ) ทำการวิจัยเรื่อง “การสื่อสารในการจัดการท่องเที่ยวเชิงนิเวศของชุมชนคีรีวง อำเภอลานสกา จังหวัดนครศรีธรรมราช” พบว่า ประชาชนในชุมชนคีรีวงมีความเห็นว่า การท่องเที่ยวเชิงนิเวศ คือ การท่องเที่ยวเชิงอนุรักษ์ ได้แก่ การท่องเที่ยวที่ไม่ทำลาย การท่องเที่ยวที่ใช้ชีวิตร่วมกับชาวบ้าน การท่องเที่ยวที่ชาวบ้านมีส่วนร่วมในการจัดการ มีรูปแบบการสื่อสารในการจัดการท่องเที่ยวเชิงนิเวศ 4 รูปแบบ คือ การสื่อสารสองทางที่ไม่เป็นทางการ การสื่อสารสองทางที่เป็นทางการและมีปฏิริยาโต้ตอบมาก การสื่อสารสองทางที่เป็นทางการแต่มีปฏิริยาโต้ตอบน้อยและการสื่อสารทางเดียวที่ไม่เป็นทางการ ด้านผู้นำชุมชน ผู้นำในตำบลคีรีวงซึ่งมีบทบาทสำคัญในการจัดการการท่องเที่ยวเชิงนิเวศของชุมชน คือ ผู้นำที่เป็นทางการ ได้แก่ กำนัน ผู้ใหญ่บ้าน สมาชิกองค์การบริหารส่วนตำบล และผู้นำที่ไม่เป็นทางการ ได้แก่ ผู้อาวุโส ประธานและกรรมการกลุ่ม องค์กรในชุมชน โดยกลุ่มผู้นำเหล่านี้มีบทบาทร่วมกันในฐานะเป็นกรรมการผู้ก่อตั้งชมรมการท่องเที่ยวเชิงอนุรักษ์บ้านคีรีวง กำหนดแผนการจัดการและกฎ

ระเบียบ การเผยแพร่ข้อมูลข่าวสาร การดูแลและการบริการนักท่องเที่ยว รวมทั้งการแก้ไขปัญหาที่เกิดขึ้น ส่วนปัญหาในการจัดการท่องเที่ยวเชิงนิเวศของชุมชนคีรีวงนั้น มีสาเหตุสำคัญสองประการ คือ ปัจจัยภายในชุมชน ได้แก่ ความสับสนด้านข้อมูล ความขัดแย้งระหว่างผู้นำ การประสานงานไม่ราบรื่น ชาวบ้านให้ความสำคัญกับอาชีพการทำสวน การปฏิบัติบางอย่างขัดแย้งกับแนวคิดอนุรักษ์ ประธานชมรมการท่องเที่ยวเชิงอนุรักษ์บ้านคีรีวงขาดอำนาจ องค์การบริหารส่วนตำบลไม่ดำเนินการ และปัจจัยภายนอกชุมชน ได้แก่ การรุดจากการท่องเที่ยวแห่งประเทศไทย จนชุมชนตั้งรับไม่ทัน ส่วนแนวทางการแก้ไขปัญหาในความคิดเห็นของชาวคีรีวง คือ การใช้ความสัมพันธ์ในระบบเครือข่าย การเลือกตั้งคณะกรรมการชุดใหม่ เปลี่ยนแปลงแผนการจัดการท่องเที่ยวของชุมชนใหม่ และให้องค์การบริหารส่วนตำบลเข้ามามีบทบาทในการออกข้อบังคับ รวมทั้งแผนการจัดการในเชิงนโยบาย

วารงณา รัตนรักษ์ (2540 : บทคัดย่อ) ได้ทำการวิจัยเรื่อง “กระบวนการสื่อสารผ่านสื่อมวลชนเพื่อการรณรงค์โครงการไทยเที่ยวไทย” พบว่า การท่องเที่ยวแห่งประเทศไทยใช้สื่อสิ่งพิมพ์คือ อนุสาร อสท. ที่ตนเองเป็นเจ้าของในการเผยแพร่ข้อมูล ส่วนช่องทางการสื่อสารในสื่อโทรทัศน์และวิทยุจะต้องเลือกจากความนิยมในตัวช่องทาง (Rating) และความสามารถในการเข้าถึงกลุ่มเป้าหมายที่หลากหลาย ในด้านรูปแบบและเนื้อหาสาระ พบว่า เป็นไปในรูปแบบของสารคดีที่ค่อนข้างขาดความน่าสนใจ จึงต้องนำเสนอเนื้อหาการท่องเที่ยวที่เป็นข้อมูลพื้นฐานทางการท่องเที่ยวที่ทันสมัยและใช้จุดเร้าต่าง ๆ ในการกระตุ้นความสนใจของกลุ่มเป้าหมาย นอกจากนี้ยังพยายามสอดแทรกข้อมูลเข้าไปในรายการเกมโชว์ ละครและการโฆษณา เพื่อดึงดูดความสนใจของผู้ชมให้มากขึ้น

สุคาวรรณ เศษะวิบูลย์วงศ์ (2543 : บทคัดย่อ) ทำการวิจัยเรื่อง “กระบวนการสื่อสารเชิงสัญลักษณ์ผ่านสื่อมวลชนในอุตสาหกรรมการท่องเที่ยวยุคหลังสมัยใหม่ในโครงการ Amazing Thailand” พบว่า สัญลักษณ์ที่พบในเนื้อหาสาระโฆษณาการท่องเที่ยวทั้งหมด 12 ประเภท คือ หัตถกรรม อาหาร วัตถุสิ่งของ สิ่งก่อสร้าง สถานที่ ธรรมชาติ กิจกรรม พาหนะ การแสดง คนสัตว์และพืช สัญลักษณ์เหล่านี้ถูกใช้เพื่อสื่อทั้งความหมายโดยตรงและความหมายโดยนัยไปพร้อม ๆ กัน ซึ่งสำหรับการสื่อความหมายโดยนัยนั้น พบว่า ประกอบด้วยเรื่องต่าง ๆ คือ วัฒนธรรมไทย ธรรมชาติและเรื่องเชิงพาณิชย์ กระบวนการสื่อสารเชิงสัญลักษณ์ในอุตสาหกรรมการท่องเที่ยวยุคหลังสมัยใหม่ประกอบด้วยองค์ประกอบ 4 ประการ คือ นายทุนผู้ผลิตสินค้าการท่องเที่ยว ได้แก่ ภาครัฐและภาคเอกชน ทำหน้าที่เป็นผู้สื่อสารของกระบวนการสื่อสาร สารที่เกี่ยวกับโครงการ Amazing Thailand เป็นสารที่มีกลยุทธ์การนำเสนอด้วยสัญลักษณ์ โดยพบว่ามีการใช้สัญลักษณ์วัฒนธรรมมากที่สุด ช่องทางการสื่อสารมีทั้งสื่อโทรทัศน์ วิทยุและสิ่งพิมพ์ โดยโทรทัศน์และสิ่งพิมพ์จะเป็นช่องที่เหมาะสมที่สุดในการนำเสนอสัญลักษณ์ ส่วนนักท่องเที่ยวส่วนใหญ่เป็นชนชั้นกลาง ซึ่งมีความต้องการสินค้าทางการท่องเที่ยวที่หลากหลายแตกต่างกันมาก รวมทั้งมีความ

ต้องการอนุรักษ์คุณค่าแบบเก่าหรือโหยหาอดีตด้วย ทำหน้าที่เป็นผู้รับสารของกระบวนการสื่อสารเชิงสัญลักษณ์นี้

เขียนศักดิ์ แสงเกลี้ยง (2542 : บทคัดย่อ) ทำการวิจัยเรื่อง “แนวทางการออกแบบสถาปัตยกรรม เพื่อการพัฒนาการท่องเที่ยวเชิงนิเวศและยั่งยืน : โรงแรมตากอากาศ” พบว่า กลุ่มสถาปนิกและกลุ่มบุคคลทั่วไปมีความเห็นว่า สถาปัตยกรรมเพื่อการพัฒนาการท่องเที่ยวเชิงนิเวศและยั่งยืน ควรให้ความสำคัญด้านสิ่งแวดล้อมและบริบททางวัฒนธรรม เอกลักษณะท้องถิ่น ผสมผสานสอดคล้องกับเทคโนโลยีด้านการจัดการสิ่งแวดล้อมอย่างเหมาะสม ส่วนแนวทางการพัฒนาการออกแบบสถาปัตยกรรม ภูมิสถาปัตยกรรม สถาปัตยกรรมดั้งเดิมหรือเอกลักษณ์ท้องถิ่น มีความเหมาะสมกับสภาพภูมิอากาศ คำนึงถึงความเหมาะสมในการใช้วัสดุและทรัพยากรธรรมชาติอย่างคุ้มค่า เกิดประโยชน์สูงสุด สร้างผลกระทบต่อระบบนิเวศน้อยที่สุด ใช้ประโยชน์จากธรรมชาติในการประหยัดพลังงาน มีการจัดการด้านสิ่งแวดล้อมอย่างมีประสิทธิภาพ เคารพต่อกฎหมายและข้อกำหนดที่เกี่ยวข้อง มีการศึกษาและประเมินผลกระทบต่อสิ่งแวดล้อมอย่างจริงจัง รวมทั้งคำนึงถึงชุมชน ที่ตั้งและการมีส่วนร่วมของท้องถิ่นอย่างเป็นรูปธรรม ในขณะที่เดียวกันพบว่า กลุ่มสถาปนิกและกลุ่มบุคคลทั่วไปยังมีความเห็นที่แตกต่างกันบ้างในบางประเด็น ย่อมแสดงให้เห็นว่าทั้งสองกลุ่มมีประสบการณ์ในการรับรู้ลักษณะสถาปัตยกรรมเพื่อการพัฒนาการท่องเที่ยวเชิงนิเวศและยั่งยืนที่แตกต่างกัน ดังนั้นสถาปนิกจึงควรตระหนักถึงการรับรู้ลักษณะสถาปัตยกรรมเพื่อการพัฒนาการท่องเที่ยวเชิงนิเวศและยั่งยืนของกลุ่มบุคคลทั่วไปด้วย โดยการนำความคิดเห็นไปประกอบการพิจารณาในการออกแบบอาคารและโครงการต่อไป

จากการวิจัยเกี่ยวกับการท่องเที่ยวเชิงนิเวศ ทำให้ทราบถึงความรู้ความเข้าใจของประชาชนในเรื่องการท่องเที่ยวเชิงนิเวศให้แก่ผู้เกี่ยวข้อง สื่อและวิธีการที่เหมาะสมในการประชาสัมพันธ์การท่องเที่ยว สถาปัตยกรรมที่เหมาะสมในแหล่งท่องเที่ยว ผู้ที่มีบทบาทสำคัญในการท่องเที่ยวของชุมชน ปัญหาและอุปสรรคในการจัดการท่องเที่ยวเชิงนิเวศ และแนวทางแก้ไขปัญหาที่เกิดขึ้น ซึ่งผู้วิจัยได้นำมาใช้เป็นแนวทางในการดำเนินการวิจัยในครั้งนี้

จะเห็นได้ว่าการท่องเที่ยวแห่งประเทศไทย ได้เสนอนโยบายการท่องเที่ยวเชิงนิเวศมาตั้งแต่ พ.ศ. 2541 และรัฐบาลภายใต้การนำของนายกรัฐมนตรี คือ พ.ต.ท.ดร.ทักษิณ ชินวัตร กำหนดเป็นนโยบายที่สำคัญนโยบายหนึ่งของรัฐบาลเมื่อ พ.ศ. 2544 เป็นต้นมา จึงมีผลให้หน่วยงานภาครัฐและภาคเอกชน รวมทั้งสำนักงานสภาพัฒนาการเศรษฐกิจ สถาบันราชภัฏสงขลา จังหวัดสงขลา อำเภอสติงพระ และองค์การบริหารส่วนตำบลชุมพล นำมาใช้เป็นแนวทางในการกำหนดนโยบายและมาตรการในการดำเนินงานในหน่วยงานของตน โดยเฉพาะสถาบันราชภัฏสงขลาได้กำหนดไว้ในแผนพัฒนาเศรษฐกิจและสังคมแห่งชาติ ฉบับที่ 9 (พ.ศ. 2545-2549) เป็น 3 นโยบายสำคัญ คือ นโยบายด้านการวิจัย ด้านการทํานุบำรุงศิลปและวัฒนธรรม และด้านการบริการวิชาการแก่ชุมชน

ในส่วนขององค์การบริหารส่วนตำบลชุมพลได้กำหนดไว้ในแผนพัฒนาประจำปี พ.ศ. 2546 เพราะตำบลชุมพลมีแหล่งท่องเที่ยวและทรัพยากรการท่องเที่ยว ทั้งการท่องเที่ยวทางธรรมชาติและ การท่องเที่ยวทางวัฒนธรรมที่สามารถพัฒนาเป็นการท่องเที่ยวเชิงนิเวศได้ในระดับหนึ่ง แต่ยังไม่สามารถดำเนินการได้ เนื่องจากขาดบุคลากรที่มีความรู้ความเข้าใจเกี่ยวกับการท่องเที่ยวเชิงนิเวศ นักท่องเที่ยวที่มาจากนอกอำเภอสังขละบุรีรู้จักแหล่งท่องเที่ยวในตำบลเพียงวัดพะโคะและบริเวณใกล้เคียงเท่านั้น ผลิตภัณฑ์ประเภทสินค้าพื้นเมืองเป็นที่รู้จักของนักท่องเที่ยวไม่มากนัก และขาดการบริหารจัดการเกี่ยวกับการท่องเที่ยวที่เหมาะสม สถาบันราชภัฏสงขลา กับองค์การบริหารส่วนตำบลชุมพลจึงควรร่วมมือกันเพื่อพัฒนาการท่องเที่ยวของตำบลชุมพลให้เป็นการท่องเที่ยวเชิงนิเวศที่มีคุณภาพต่อไป

