

บทที่ 1

บทนำ

ความเป็นมาและความสำคัญของปัญหา

ปัจจุบันประเทศไทยประสบกับปัญหาภาวะวิกฤติทางเศรษฐกิจ เพราะมีปัจจัยหลายอย่างที่ทำให้ชุมชนอ่อนแอ ไม่ว่าจะเป็นเรื่องค่านิยมการบริโภคที่ชื่นชมสินค้าจากต่างประเทศ การใช้ยาเสพติด การขาดความรู้ด้านการจัดการตลาดและอื่น ๆ อีกมากมายที่ทำให้เกิดปัญหาต่อการดำรงชีพของชุมชนทั้งระบบ การแก้ปัญหาโดยอาศัยแนวคิดในการพัฒนาที่ยั่งยืนจึงมีลักษณะเป็นการพัฒนาที่เป็นบูรณาการ (Integrated) คือ ทำให้เกิดเป็นองค์รวม (Holistic) หมายความว่าองค์ประกอบทั้งหลายที่เกี่ยวข้องจะต้องมาประสานกันครบองค์ และมีลักษณะอีกอย่างหนึ่ง คือ มีดุลยภาพ (Balanced) โดยการทำให้กิจกรรมของมนุษย์สอดคล้องกับเกณฑ์ของธรรมชาติ ซึ่งเป็นรากฐานของการพัฒนาแบบที่ยั่งยืน (พระธรรมปิฎก (ป.อ. ปยุตโต, 2537)

ดังนั้นการพัฒนาคมนจึงเป็นประเด็นหนึ่งที่มีความสำคัญ การที่รัฐบาลมีนโยบายในการดำเนินโครงการหนึ่งตำบล หนึ่งผลิตภัณฑ์ จัดได้ว่าเป็นโครงการหนึ่งที่น่าจะเป็นความหวังของชุมชน เพื่อส่งเสริมสนับสนุนกระบวนการพัฒนาท้องถิ่น สร้างชุมชนที่เข้มแข็งพึ่งตนเองได้ ให้ประชาชนมีส่วนร่วมในการสร้างงาน สร้างรายได้ด้วยการนำทรัพยากร ภูมิปัญญาท้องถิ่นมาพัฒนาเป็นผลิตภัณฑ์และบริการคุณภาพที่มีจุดเด่นและมีมูลค่าเพิ่ม เป็นที่ต้องการของตลาดทั้งในและต่างประเทศ สอดคล้องกับวัฒนธรรมและวิถีของท้องถิ่น (สำนักนายกรัฐมนตรี, 2544) จึงน่าจะเป็นทางเลือกหนึ่งที่ทำให้เกิดการพัฒนาที่ยั่งยืนได้

โครงการหนึ่งตำบล หนึ่งผลิตภัณฑ์ เป็นโครงการที่มีการจัดกลไกการบริหารงานเป็น 2 ส่วน คือ ส่วนที่ 1 ส่วนกลาง ประกอบด้วย คณะกรรมการอำนวยการหนึ่งตำบล หนึ่งผลิตภัณฑ์ (กอ.นคผ.) คณะอนุกรรมการจัดทำแผนและงบประมาณ และสำนักงานอำนวยการ กอ.นคผ. มีภารกิจหลักในการกำหนดนโยบายยุทธศาสตร์และแผนแม่บทการดำเนินงาน “หนึ่งตำบล หนึ่งผลิตภัณฑ์” การกำหนดมาตรฐานและหลักเกณฑ์การคัดเลือกและขึ้นบัญชีผลิตภัณฑ์ดีเด่นของตำบล ตลอดจนการสนับสนุนเพื่อให้การดำเนินงานเป็นไปตามนโยบาย ยุทธศาสตร์และแผนแม่บท ส่วนที่ 2 ส่วนภูมิภาค ประกอบด้วย คณะอนุกรรมการ นคผ.จังหวัด และคณะอนุกรรมการ นคผ.อำเภอ / กิ่งอำเภอ มีภารกิจหลักของกลไกในส่วนภูมิภาคเกี่ยวข้องกับการคัดเลือกผลิตภัณฑ์ดีเด่นของตำบลต่าง ๆ เพื่อเสนอต่อ กอ.นคผ. การบูรณาการแผนงานและงบประมาณของส่วนราชการที่เกี่ยวข้องในภูมิภาค เพื่อพัฒนาคุณภาพ / มาตรฐานผลิตภัณฑ์และส่งเสริมการตลาดในระดับพื้นที่

การเลือกสรรผลิตภัณฑ์ตามโครงการหนึ่งตำบล หนึ่งผลิตภัณฑ์ของอำเภอสติงพระ จังหวัดสงขลา มีผลิตภัณฑ์ที่ได้รับการคัดเลือกเข้าโครงการทั้งสิ้น 7 ตำบล รวม 15 รายการ ผลิตภัณฑ์น้ำตาลแว่นของตำบลชุมพล อำเภอสติงพระ จังหวัดสงขลาเป็นผลิตภัณฑ์หนึ่งที่น่าสนใจในโครงการดังกล่าว เนื่องจาก การทำน้ำตาลแว่นของจังหวัดสงขลา มีมาช้านาน ตั้งแต่อำเภอสติงพระยังเป็นเมืองสติงพระโบราณซึ่งอยู่ในสมัยอยุธยา โดยมีหลักฐานที่ Dr.Guy Trebuil ได้กล่าวถึงวัฒนธรรมที่เกี่ยวข้องกับอินเดียได้ว่า “กรรมวิธีที่ทำน้ำตาลโคคนในเขตสติงพระ คล้ายคลึงกันมากกับกรรมวิธีที่ G.Lubeigt ตั้งเกตเห็นในแคว้นทมิฬ โดยเฉพาะเครื่องมือที่ใช้คาบช็อคอกตัวผู้ตัวเมีย รวมทั้งวิธีการปั่นลำคั้น โดยเฉพาะวิธีปั่นลำคั้นนี้จะแตกต่างกับวิธีที่ปฏิบัติกันในพม่าตอนกลาง ซึ่งแสดงถึงความสัมพันธ์ด้านวัฒนธรรมของอินเดียฝ่ายใต้ (ทมิฬ) กับประเทศไทยตอนใต้” น้ำตาลแว่นจึงจัดได้ว่าเป็นวัฒนธรรมอย่างหนึ่งที่ได้รับการสืบสานอย่างต่อเนื่องและยั่งยืน (สุธีวงศ์ พงศ์ไพบูลย์, 2542)

การทำน้ำตาลแว่นของตำบลชุมพล อำเภอสติงพระ ยังคงมีการทำด้วยน้ำตาลโคคนอยู่ มีการปฏิสัมพันธ์กันระหว่างคนขึ้นต้นตาลกับคนทำน้ำตาล คนขึ้นต้นตาลก็จะเก็บน้ำหวาน (ชาวบ้านเรียกว่า น้ำผึ้ง) มาให้คนทำน้ำตาลเคี่ยวจนเป็นสีน้ำตาลเข้ม แล้วยกกะทะลงใช้ไม้กวาดตีจนน้ำตาลเหนียวขึ้น แล้วจึงตักหยอดลงในแวนที่ทำด้วยใบตาลเป็นวงกลมเรียงไว้บนแผงไม้ ขนาดเล็กใหญ่ตามต้องการ ทิ้งไว้จนเย็นจึงบรรจุลงในถุงหรือเข่งเพื่อเตรียมจำหน่าย ซึ่งเอกลักษณ์ของน้ำตาลแว่นแบบดั้งเดิม คือรสชาติที่หวาน หอม กรอบ กลมกล่อม ใช้สำหรับปรุงอาหารทั้งคาวและหวาน และความลงตัวของน้ำตาลแว่นแต่ละแวนที่มีขนาดใกล้เคียงกัน

แต่ปัญหาอย่างหนึ่งจากการที่ผู้วิจัยได้ศึกษาข้อมูลโดยการสัมภาษณ์ผู้ประกอบการ (นางนิศย์ แก้วดีเลิศ, 2545) พบว่า ผลิตภัณฑ์น้ำตาลแว่นยังคงใช้บรรจุภัณฑ์แบบธรรมดา คือใส่ถุงพลาสติกหรือเข่งในกรณีลูกค้าสั่งเป็นจำนวนมาก และมีการใส่ชะลอมบ้างเป็นครั้งคราว ทำให้ผลิตภัณฑ์ไม่น่าสนใจเท่าที่ควรและผู้ประกอบการเองก็ไม่ได้เห็นความสำคัญของบรรจุภัณฑ์มากนัก ผู้วิจัยคิดว่า การจะชี้แนะให้ชุมชนมีการพัฒนาที่ยั่งยืนได้ จำเป็นต้องให้ชุมชนเห็นถึงความสำคัญของทรัพยากรที่ตนมีอยู่ทั้งในแง่ภูมิปัญญาและวัตถุ ดังนั้นในด้านผลิตภัณฑ์ที่มีอยู่ในท้องถิ่นผู้ผลิตควรคำนึงถึงองค์ประกอบอื่น ๆ ที่มีผลต่อตัวผลิตภัณฑ์ด้วย การให้ความสำคัญของบรรจุภัณฑ์จึงถือว่าเป็นปัจจัยที่สำคัญอย่างหนึ่ง เพราะนอกจากจะช่วยทำให้ผลิตภัณฑ์น่าสนใจและมีคุณค่าแล้ว ยังส่งผลถึงมูลค่าเพิ่มของราคาผลิตภัณฑ์ด้วย นอกจากนี้หากชุมชนได้เล็งเห็นถึงความสำคัญของทรัพยากรในท้องถิ่นและนำมาสร้างเป็นบรรจุภัณฑ์เพื่อให้เหมาะสมกับผลิตภัณฑ์ที่ผลิตในชุมชนก็ทำให้มีการใช้ทรัพยากรอย่างมีคุณค่าและช่วยเพิ่มพูนรายได้แก่ชุมชนอย่างแท้จริง ทำให้ผลิตภัณฑ์มีเอกลักษณ์เฉพาะคน ช่วยลดปัญหามลพิษและยกระดับผลิตภัณฑ์สู่มาตรฐานอันเป็นที่ยอมรับของสังคม

ดังนั้นในฐานะที่ผู้วิจัยเป็นผู้สอนวิชาศิลปะพื้นบ้าน 12 ผู้วิจัยมีแนวคิดว่าการจัดการศึกษา ควรจะสอดคล้องกับนโยบายของสถาบันราชภัฏสงขลาตามแผนพัฒนาการศึกษาระยะที่ 9 (พ.ศ. 2545 – 2549) ที่มุ่งเน้นความต้องการของสังคมและท้องถิ่นเป็นหลักในการบูรณาการองค์ความรู้ให้ สอดคล้องกับการจัดการเรียนการสอน โดยอาศัยแนวทางการจัดการเรียนการสอนเพื่อการพัฒนาที่ ยั่งยืน

ดังนั้นการจัดการเรียนการสอนเพื่อการพัฒนาที่ยั่งยืน จำเป็นต้องมีการจัดกระบวนการ เรียนรู้ที่เป็นระบบ โดยต้องจัดการศึกษาที่มุ่งเน้นให้ผู้เรียนเกิดกระบวนการเรียนรู้ด้วยตนเอง สามารถวิเคราะห์และนำความรู้ไปประยุกต์ใช้ได้เหมาะสม การปฏิรูประบบและกระบวนการ เรียนรู้จะต้องเริ่มตั้งแต่การวางรากฐานพัฒนาการของชีวิต ทั้งด้านความรู้และทักษะพื้นฐานที่เป็น กระบวนการเรียนรู้และการประเมินผลการเรียนที่สอดคล้องกับกระบวนการและวัตถุประสงค์ของ การสร้างคนให้มีคุณลักษณะที่พึงประสงค์ ส่งเสริมการเรียนรู้ให้เข้าใจวิถีชีวิตของคนในชุมชน เพื่อให้การศึกษาเป็นกระบวนการพัฒนาคนไปสู่ความต้องการของชุมชนอย่างแท้จริง

ในการจัดการเรียนการสอนจึงต้องศึกษารูปแบบการเรียนการสอนและการจัดกระบวนการ ที่เหมาะสม ทำให้ผู้เรียนเกิดการเรียนรู้ที่หลากหลายและมีประสิทธิภาพ จำเป็นต้องอาศัยรูปแบบ การเรียนการสอนต่าง ๆ มาประยุกต์ใช้ให้เหมาะสมกับกิจกรรม ซึ่งจำแนกรูปแบบการเรียน การสอนตามแหล่งการเรียนรู้ออกเป็น 5 ประเภท ดังนี้ (วัลลภา เทพหัสดิน ณ อยุธยา, 2543)

1. รูปแบบการเรียนการสอนที่เน้นการเรียนจากครู คือวิธีการเรียนการสอนที่เน้นครูเป็น ผู้มีบทบาทสำคัญในการถ่ายทอดความรู้ และผู้เรียนทำหน้าที่เป็นผู้เรียนรู้จากการรับข้อความรู้และ ประสบการณ์ต่าง ๆ จากผู้สอนโดยตรง
2. รูปแบบการเรียนการสอนที่เน้นการเรียนรู้อจากผู้เรียนร่วมชั้น คือ วิธีการเรียนการสอน ที่เน้นการเรียนรู้อจากการมีปฏิสัมพันธ์กับผู้เรียนร่วมชั้น
3. รูปแบบการเรียนการสอนที่เน้นการเรียนรู้อจากแหล่งการเรียนรู้ คือ วิธีการสอนที่ผู้เรียน ได้เรียนรู้จากแหล่งความรู้ต่าง ๆ เช่น ตำรา เอกสาร ชุดการเรียน สิ่งพิมพ์ โทรทัศน์ วิทยุ คอมพิวเตอร์ อินเทอร์เน็ต ฯลฯ
4. รูปแบบการเรียนการสอนที่เน้นการเรียนรู้อจากการปฏิบัติ คือ วิธีการเรียนการสอนที่ผู้ เรียนเรียนรู้ได้จากการกระทำของตนเองหรือการฝึกปฏิบัติ
5. รูปแบบการสอนที่เน้นการเรียนรู้อแบบผสมผสาน ปัจจุบันการเรียนการสอนในศาสตร์ สาขาวิชาต่าง ๆ เน้นในเรื่องการเรียนการสอนแบบผสมผสาน โดยมีจุดมุ่งหมายเพื่อให้ผู้เรียนได้รับ รู้จากแหล่งความรู้หลายทาง ข้อความรู้อบางอย่างผู้เรียนสามารถเรียนรู้ด้วยตนเองได้จากสื่อ เช่น จากเครือข่าย จากการอ่านเอกสาร หรือจากการฝึกประสบการณ์โดยตรงจากสถานประกอบการ หรืออาจจะเริ่มจากการได้รับพื้นฐานความรู้จากอาจารย์ผู้รับผิดชอบรายวิชานั้นเสียก่อน แล้วให้ผู้

เรียนศึกษาด้วยตนเอง ในบางกรณีเมื่อต้องการให้ผู้เรียนได้ทำงานร่วมกับผู้อื่น ฝึกการอภิปรายและเน้นให้ผู้เรียน ได้มีทักษะด้านการคิดวิเคราะห์และสังเคราะห์จากการเรียนรู้ด้วยตนเองและการมีปฏิสัมพันธ์กับกลุ่ม

โดยสรุปรูปแบบการเรียนการสอนทั้ง 5 ประเภทนี้ ผู้สอนสามารถนำมาประยุกต์ใช้กับการจัดกระบวนการเรียนการสอนในแต่ละรายวิชาได้ทั้งสิ้น ส่วนจะเหมาะสมและมีประสิทธิภาพมากน้อยแค่ไหน ย่อมขึ้นอยู่กับวัตถุประสงค์หรือเป้าหมายที่ต้องการให้ผู้เรียนเกิดการเรียนรู้ในเรื่องนั้น ๆ ซึ่งในบางสถานการณ์ผู้สอนอาจจะต้องใช้วิธีการผสมผสานรูปแบบต่าง ๆ เข้าด้วยกันเพื่อผลสัมฤทธิ์ที่ดีที่สุด

ในการจัดการเรียนการสอนการออกแบบ จำเป็นต้องศึกษา ค้นคว้าและวิเคราะห์เกี่ยวกับวิธีการต่าง ๆ ที่จะมาใช้ในการสอนและการออกแบบ หลักการสำคัญที่ผู้สอนต้องมีความรู้และมีจินตนาการในรูปลักษณะและวิธีการสร้างสรรค์อย่างเด่นชัด ผู้สอนต้องเข้าใจถึงการพัฒนาการศึกษาวิชาการออกแบบด้วย (พาสนา ตัณฑลักษณ์, 2526) ทั้งนี้ การออกแบบเป็นการเรียนเพื่อการฝึกปฏิบัติ การแก้ปัญหาตามกระบวนการ ประวรรณ ควงรัตน์ (2541) ได้ทำการวิจัยศึกษาสภาพและปัญหาการเรียนการสอนศิลปะปฏิบัติ โดยศึกษาถึงองค์ประกอบสำคัญที่มีความเกี่ยวข้องกับ การเรียนการสอนซึ่งประกอบด้วยผู้เรียนและผู้สอน โดยมีปฏิสัมพันธ์ระหว่างผู้เรียนและผู้สอน คือ กิจกรรมการเรียนการสอน และสภาพแวดล้อมทางการเรียนการสอน การเรียนการสอนศิลปะภาคปฏิบัติเป็นกระบวนการที่มีความซับซ้อนเพราะเป็นการเรียนรู้ทางด้านทักษะ ผู้สอนจึงมีหน้าที่สำคัญที่จะกำหนดกระบวนการสอนที่มีประสิทธิภาพ โดยคำนึงถึงส่วนประกอบต่าง ๆ ของการสอน คือ การวางแผนการสอน การดำเนินการสอน วิธีการสอน สื่อการสอนและการวัดและการประเมินผล นอกจากตัวผู้สอนแล้วผู้เรียนก็เป็นส่วนประกอบสำคัญอีกส่วนหนึ่งของการเรียนการสอน กิจกรรมทางการเรียนรู้ของผู้เรียนศิลปะจะต้องเป็นส่วนสำคัญที่จะส่งเสริมให้เกิดพัฒนาการทางการเรียนรู้ทั้ง 3 ด้าน คือ พุทธิพิสัย จิตพิสัย และทักษะพิสัย ซึ่งตรงกับหลักทฤษฎีเกี่ยวกับพฤติกรรมการณ์การเรียนรู้ของบลูม (Benjamin Bloom, 1956) โดยเน้นการเรียนรู้ทางด้านทักษะปฏิบัติมากกว่าการเรียนรู้ด้านอื่น

นอกจากนี้ สภาพการเรียนการสอนด้านการฝึกทักษะของผู้เรียนนั้น แผนการสอนจะเน้นให้ผู้เรียนเกิดการเรียนรู้ด้วยตนเองจากการฝึกปฏิบัติ ซึ่งทักษะที่นักศึกษาฝึกฝนนั้น จะได้รับการวางแผนให้เริ่มจากทักษะจากง่ายไปหายาก เป็นไปอย่างมีลำดับขั้นตอน ดังที่ ซิงเกอร์ (Singer, 1982) กล่าวไว้ว่า การสอนทักษะปฏิบัติเพื่อให้เกิดการเรียนรู้การทำงานในขั้นพื้นฐานแล้ว สามารถนำมาปรับเพื่อการทำงานในขั้นสูงต่อไป สำหรับการเรียนการสอนในสาขาวิชาออกแบบต่าง ๆ ตรีภพ บุญรอด (2536) ได้แสดงความคิดเห็นว่าการทำงานปฏิบัติในสาขาวิชาออกแบบ ควรให้นักศึกษา

ทำงานครบตามขั้นตอนในกระบวนการออกแบบมากที่สุด เพื่อผลงานที่สมบูรณ์ครบถ้วนและนักศึกษาได้เรียนรู้กระบวนการไปด้วย เพราะการออกแบบที่ดีต้องสามารถตอบสนองความต้องการของมนุษย์ได้ และต้องแสดงให้เห็นถึงผลงานการจัดระเบียบ (Order) ที่ดีและเกิดความงามปรากฏตามมาเมื่อผลงานนั้นสำเร็จ จากงานวิจัยของจุฑามาศ เจริญพงษ์มาลา (2541) พบว่า เทคนิคการสอนที่กลุ่มผู้เชี่ยวชาญมีความเห็นด้วยในระดับมากที่สุด ที่ควรนำมาใช้ในหลักสูตรศิลปบัณฑิต วิชาเอกการออกแบบผลิตภัณฑ์ ควรใช้เทคนิคการสอนแบบเน้นกระบวนการปฏิบัติงานจริง การสอนแบบฝึกปฏิบัติ นอกจากนี้กลุ่มผู้เชี่ยวชาญมีความเห็นด้วยในระดับมากกว่าควรใช้เทคนิคการสอนแบบแก้ปัญหา การสอนแบบศึกษาค้นคว้าด้วยตนเอง การสอนแบบกลุ่มทำกิจกรรม การสอนแบบโครงการ การสอนแบบสาธิต การสอนโดยใช้สื่อการสอน การสอนและกิจกรรมการเรียนรู้ การสอนที่ควรส่งเสริมให้นักศึกษาได้ฝึกปฏิบัติและแก้ปัญหาค้นคว้าด้วยตนเองมากขึ้น มีความสอดคล้องกับงานวิจัยของ วัตสัน (Watson, 1987) ได้ทำการศึกษาวิจัยเรื่องการสอนออกแบบในปี 2000 ผลการวิจัยพบว่า ในการสอนวิชาออกแบบในอนาคต ควรจัดวางลำดับและขอบข่ายเนื้อหาวิชา การสอนเกี่ยวกับกระบวนการแก้ปัญหา ระบบการคิด ความคิดสร้างสรรค์ ซึ่งแนวโน้มการเรียนการสอนหลักสูตรศิลปศึกษาในทศวรรษหน้า จะเป็นการเรียนการสอนแบบปฏิบัติการ การสอนเน้นกระบวนการปฏิบัติงานจริงและการสอนให้ผู้เรียนฝึกปฏิบัติแก้ปัญหาค้นคว้าด้วยตนเอง นอกจากนี้กับงานวิจัยของ โฮชิน จี๊กังวาท (2543) ได้ทำวิจัยเรื่อง “ผลการสอนกระบวนการออกแบบในวิชา ทฤษฎีการออกแบบผลิตภัณฑ์ที่มีต่อความเข้าใจขั้นตอนการออกแบบและผลงานของนักศึกษา โปรแกรมศิลปกรรม ระดับปริญญาตรี สถาบันราชภัฏ” พบว่า นักศึกษามีระดับความเข้าใจการปฏิบัติตามขั้นตอนกระบวนการออกแบบทั้ง 3 ด้าน คือ ด้านการวิเคราะห์ ด้านการสังเคราะห์และด้านการประเมินผลหลังเรียนสูงกว่าก่อนเรียนทุกด้าน โดยในด้านการวิเคราะห์มีค่าเพิ่มขึ้นมากที่สุดในเรื่องการวิเคราะห์รายละเอียดของผลิตภัณฑ์ด้านวิธีการใช้งาน โครงสร้างและการตกแต่งเพื่อเป็นกรอบในการออกแบบ ในด้านการสังเคราะห์มีค่าเพิ่มขึ้นมากที่สุดในเรื่องการวิเคราะห์เชิงเปรียบเทียบแบบร่างแบบต่าง ๆ ตามเกณฑ์ที่กำหนดและในด้านการประเมินค่าเพิ่มขึ้นมากที่สุดในเรื่องการตรวจสอบผลงานออกแบบ โดยทดสอบการใช้งานของผลิตภัณฑ์ตามสภาพการใช้งานจริง

สรุปได้ว่า การจัดการเรียนการสอนในปัจจุบัน ผู้สอนจะต้องศึกษาถือถาวรแนวทางในการสอนโดยเน้นการจัดกระบวนการที่เป็นขั้นตอนอย่างชัดเจน เพื่อก่อให้เกิดทักษะการเรียนรู้อย่างมีประสิทธิภาพ ทั้งผู้สอนจะต้องทำความเข้าใจหลักสูตร การกำหนดแผนการสอนตามขั้นตอนของกระบวนการอย่างเป็นรูปธรรม

โดยการวิจัยครั้งนี้ ผู้สอนได้เลือกใช้หลักสูตรพุทธศักราช 2540 โปรแกรมวิชาศิลปศึกษา ระดับปริญญาตรี (หลังอนุปริญญา) วิชาศิลปปะพื้นบ้าน 12 ที่มุ่งเน้นศึกษาภูมิสภาพ ขนบธรรมเนียมประเพณี ความเชื่อ ฯลฯ รวมทั้งลักษณะเฉพาะของวัสดุ วิธีการ รูปแบบ ประเภทและ

ประโยชน์ใช้สอยของศิลปะพื้นบ้านในภูมิภาคภาคใต้ของประเทศไทย ด้วยการทดลองให้นักศึกษาเลือกเอาผลิตภัณฑ์น้ำตาลแว่น ตำบลชุมพล อำเภอสตึงพระ จังหวัดสงขลา มาเป็นกรณีศึกษาการออกแบบบรรจุภัณฑ์น้ำตาลแว่นเป็นตัวอย่างต้นแบบ ด้วยการจัดกระบวนการออกแบบบรรจุภัณฑ์เป็น 3 ขั้นตอน คือ 1. ขั้นวิเคราะห์ 2. ขั้นสังเคราะห์ และ 3. ขั้นประเมินผล เพื่อให้สอดคล้องกับนโยบายของสถาบันราชภัฏสงขลาที่มุ่งเน้นให้มีการจัดการเรียนการสอน โดยให้ผู้เรียนเกิดการเรียนรู้ภูมิปัญญาท้องถิ่น และมีส่วนร่วมในการพัฒนาท้องถิ่น ซึ่งผู้วิจัยคาดหวังว่าในการจัดรูปแบบการสอนกระบวนการออกแบบดังกล่าว จะเกิดผลดีต่อนักศึกษาในการเรียนรู้และการทำงานอย่างเป็นระบบ ตลอดจนการเกิดทักษะการเรียนรู้ที่สามารถตรวจสอบและพัฒนาผลงานเพื่อนำไปใช้ให้เกิดประโยชน์ต่อชุมชนอย่างแท้จริง

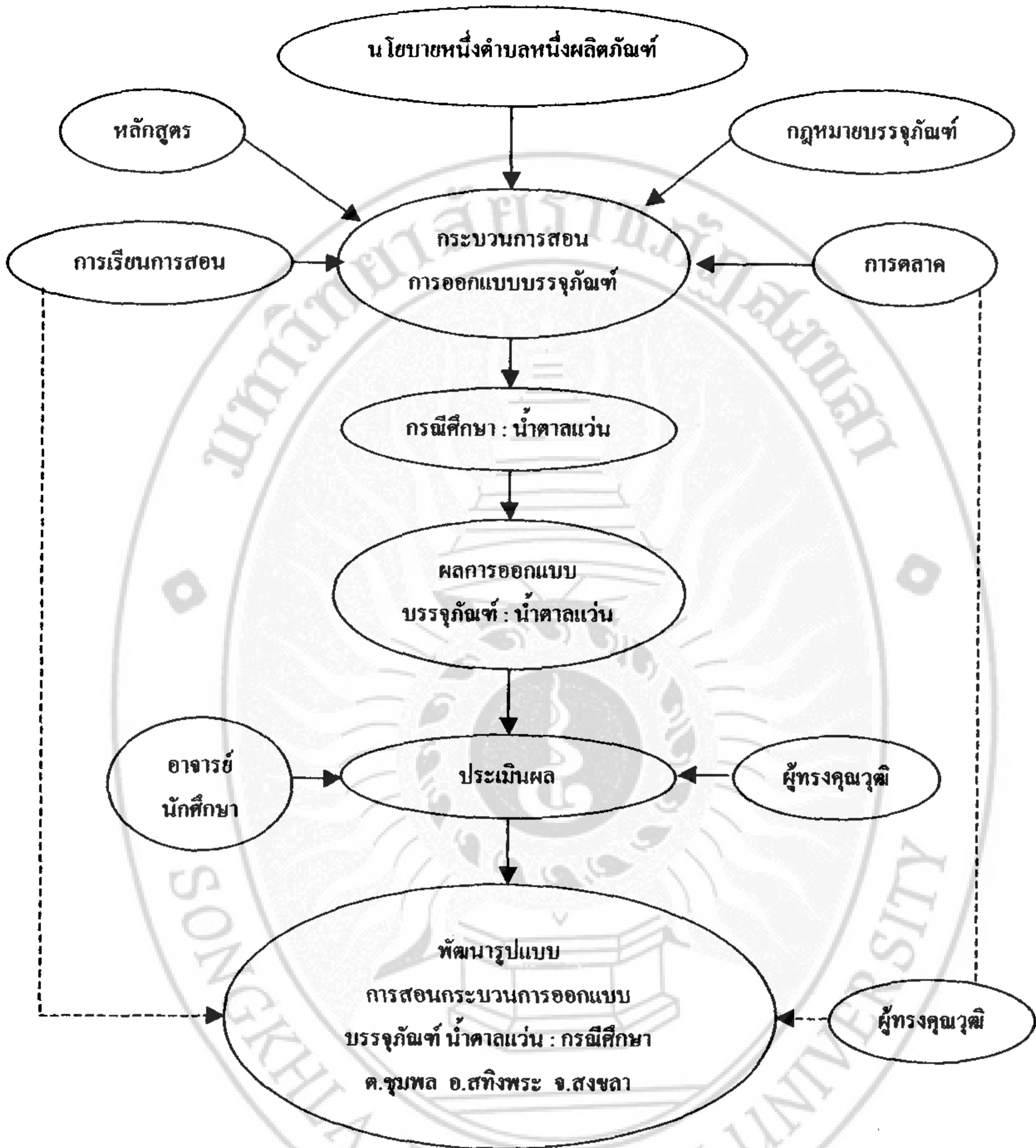
วัตถุประสงค์ในการวิจัย การวิจัยครั้งนี้มีวัตถุประสงค์ เพื่อ

1. ศึกษาและวิเคราะห์รูปแบบการสอนกระบวนการออกแบบบรรจุภัณฑ์น้ำตาลแว่น ตำบลชุมพล อำเภอสตึงพระ จังหวัดสงขลา
2. ประเมินผลการสอนกระบวนการออกแบบบรรจุภัณฑ์น้ำตาลแว่น ตำบลชุมพล อำเภอสตึงพระ จังหวัดสงขลา
3. พัฒนาค้นแบบรูปแบบการสอนกระบวนการออกแบบบรรจุภัณฑ์

สมมติฐานการวิจัย

การสอนกระบวนการออกแบบบรรจุภัณฑ์ตามขั้นตอนกระบวนการออกแบบ 3 ขั้นตอน คือ 1. การวิเคราะห์ 2. การสังเคราะห์ 3. การประเมินผล เป็นกระบวนการสอนที่เป็นระบบจากขั้นการเก็บข้อมูลพื้นฐานไปสู่การปฏิบัติที่ส่งเสริมให้ผู้เรียนรู้จักค้นหาแนวคิดที่หลากหลายและสามารถสร้างสรรค์ผลงานได้ตรงตามวัตถุประสงค์ จึงคาดว่า การสอนกระบวนการออกแบบบรรจุภัณฑ์ในวิชาศิลปะพื้นบ้าน 12 ทำให้นักศึกษาสามารถปฏิบัติตามขั้นตอนกระบวนการออกแบบบรรจุภัณฑ์หลังเรียนสูงกว่าก่อนเรียนอย่างมีนัยสำคัญ

กรอบแนวคิดการวิจัย



แผนภูมิที่ 1.1 การพัฒนารูปแบบการสอนกระบวนการออกแบบบรรจุภัณฑ์
กรณีศึกษา : น้ำตาลแว่น ตำบลชุมพล อำเภอสติงพระ จังหวัดสงขลา

กรอบแนวคิด

ในการพัฒนารูปแบบการสอนกระบวนการออกแบบบรรจุกณ์ : กรณีศึกษาน้ำตาลแว่น ตำบลชุมพล อำเภอสังขละ จังหวัดสงขลา จำเป็นต้องศึกษาส่วนประกอบหลัก ๆ 4 ด้านด้วยกัน คือ

1. กระบวนการสอนการออกแบบบรรจุกณ์ เป็นกระบวนการที่ต้องทำความเข้าใจเรื่อง หลักสูตรการจัดการเรียนการสอน นโยบายหนึ่งตำบล หนึ่งผลิตภัณฑ์ กฎหมายบรรจุกณ์และการตลาด เพื่อนำมาจัดระบบกระบวนการออกแบบให้เห็นขั้นตอนที่สอดคล้องกับวัตถุประสงค์อย่างชัดเจน

2. กรณีศึกษา : น้ำตาลแว่น ถือเป็นประเด็นหลักที่มีความสำคัญในการออกแบบที่ต้องทำการศึกษาให้เข้าใจถึงคุณสมบัติของผลิตภัณฑ์ จุดเด่นจุดด้อย เพื่อนำไปสู่การออกแบบบรรจุกณ์ที่มีคุณภาพ

3. ผลการออกแบบบรรจุกณ์ : น้ำตาลแว่น เป็นส่วนประกอบหนึ่งที่จะส่งผลถึงการพัฒนารูปแบบการสอนกระบวนการออกแบบบรรจุกณ์ เพราะผลการออกแบบบรรจุกณ์ทำให้สามารถวิเคราะห์กระบวนการออกแบบได้ชัดเจนว่าขั้นตอนต่าง ๆ ที่กำหนดเหมาะสมหรือไม่เพียงใด

4. การประเมินผล เป็นการประเมินผลในส่วนของอาจารย์และนักศึกษา เกี่ยวกับเนื้อหาสาระและผลงานการออกแบบ และส่วนของผู้ทรงคุณวุฒิคือ ความคิดเห็นที่มีต่อรูปแบบการสอนกระบวนการออกแบบบรรจุกณ์ : กรณีศึกษาน้ำตาลแว่น ตำบลชุมพล อำเภอสังขละ จังหวัดสงขลา ซึ่งมีผลการพัฒนารูปแบบการสอนกระบวนการออกแบบบรรจุกณ์ว่ามีความเหมาะสมมากน้อยเพียงใด และจะต้องพัฒนาในส่วนใดบ้างหลังจากทำการทดลองสอนและสรุปผลการวิเคราะห์ข้อมูลแล้ว

สรุปได้ว่า ส่วนประกอบหลักทั้ง 4 ด้าน ที่กล่าวข้างต้น ถือเป็นส่วนประกอบสำคัญที่ผู้วิจัย จำเป็นจะต้องศึกษาทำความเข้าใจถึงสาระและกระบวนการที่มีความเชื่อมโยงกันอย่างชัดเจน อันจะนำไปสู่การพัฒนารูปแบบการสอนกระบวนการออกแบบบรรจุกณ์ : กรณีศึกษาน้ำตาลแว่น ตำบลชุมพล อำเภอสังขละ ให้ตรงตามจุดประสงค์ที่วางไว้

วิธีดำเนินการวิจัย

การวิจัยการพัฒนารูปแบบการสอนกระบวนการออกแบบบรรจุกณ์ : กรณีศึกษาน้ำตาลแว่น ตำบลชุมพล อำเภอสังขละ จังหวัดสงขลา ครั้งนี้เป็นการศึกษาเชิงทดลอง ซึ่งมีวิธีดำเนินการวิจัย ดังนี้

1. ประชากรและกลุ่มตัวอย่างที่ใช้ในการวิจัยครั้งนี้

1.1 ประชากรในการวิจัยครั้งนี้ แบ่งเป็น 3 กลุ่ม ดังนี้

1.1.1 ผู้ประกอบการ คือกลุ่มแม่บ้านเกษตรกร กลุ่มสตรีบ้านคลองฉนวน หมู่ที่ 5 ตำบลชุมพล อำเภอสังขละ จังหวัดสงขลา มีสมาชิกทั้งหมด 21 คน เป็นคณะกรรมการบริหาร

กลุ่มจำนวน 13 คน และเป็นผู้ที่ทำงานประจำอยู่ที่โรงเรียน จำนวน 3 คน ส่วนสมาชิกที่เหลือจะมาทำเป็นครั้งคราว

1.1.2 นักศึกษาโปรแกรมวิชาศิลปศึกษา ระดับปริญญาตรี (หลังอนุปริญญา)

สถาบันราชภัฏสงขลา ที่เรียนวิชาศิลปะพื้นบ้าน 12 กลุ่มรหัส 435111 จำนวน 34 คน

1.1.3 ผู้ทรงคุณวุฒิ ที่มีประสบการณ์สอนวิชาศิลปะไม่น้อยกว่า 5 ปี จำนวน 5 คน

1.2 กลุ่มตัวอย่างที่ใช้ในการทดลองวิจัยครั้งนี้

1.2.1 ผู้ประกอบการ กลุ่มแม่บ้านเกษตรกร กลุ่มสตรีบ้านคลองฉนวน หมู่ที่ 5 ตำบลชุมพล อำเภอสตงพระ จังหวัดสงขลา ผู้วิจัยได้ทำการสุ่มอย่างง่าย (Simple random sampling) โดยการจับสลากจากคณะกรรมการบริหารทั้งสิ้น 13 คน ให้เหลือเพียงกึ่งหนึ่ง จำนวน 6 คน

1.2.2 นักศึกษาโปรแกรมวิชาศิลปศึกษา ระดับปริญญาตรี (หลังอนุปริญญา) สถาบันราชภัฏสงขลา ที่เรียนวิชาศิลปะพื้นบ้าน 12 กลุ่มรหัส 435111 จำนวน 34 คน และทำการสุ่มแบบเจาะจง (Purposive Sampling) โดยเลือกเฉพาะนักศึกษาที่เข้าเรียนครบตามชั้นตอนจำนวน 25 คน

1.2.3 ผู้ทรงคุณวุฒิ คัดเลือกจากบุคคลที่มีประสบการณ์ด้านการสอนศิลปะไม่น้อยกว่า 5 ปี จำนวน 5 คน

2. เครื่องมือที่ใช้ในการทดลองวิจัย

2.1 แบบสัมภาษณ์ผู้ประกอบการ

2.2 แบบทดสอบความเข้าใจกระบวนการออกแบบบรรจุภัณฑ์

2.3 แบบประเมินผลงานการออกแบบบรรจุภัณฑ์

2.4 แบบประเมินความคิดเห็นที่มีต่อรูปแบบการสอนกระบวนการออกแบบบรรจุภัณฑ์

3. การดำเนินการวิจัย

3.1 ดำเนินการศึกษาข้อมูลจากเอกสาร รายงานการวิจัยที่เกี่ยวข้อง และสัมภาษณ์ผู้ประกอบการจากแหล่งผลิตน้ำตาลแว่น ตำบลชุมพล อำเภอสตงพระ จังหวัดสงขลา

3.2 ทดลองสอนกระบวนการออกแบบบรรจุภัณฑ์ตามรูปแบบและขั้นตอนที่ผู้วิจัยกำหนด ภายในเวลา 5 สัปดาห์ ๆ ละ 3 ชั่วโมง โดยการทดสอบก่อนเรียนและหลังเรียน พร้อมทั้งประเมินผลงานการออกแบบบรรจุภัณฑ์ของนักศึกษาเป็นรายบุคคล

3.3 นำเสนอรูปแบบการสอนกระบวนการออกแบบบรรจุภัณฑ์ให้ผู้ทรงคุณวุฒิทางด้านศิลปศึกษา 5 ท่าน ประเมิน แล้วสรุปข้อคิดเห็นเป็นความเรียง

4. แนวการวิเคราะห์

4.1 วิเคราะห์และสังเคราะห์ข้อมูลที่ได้จากแหล่งผลิตน้ำตาลแว่นเป็นความเรียง

4.2 วิเคราะห์ข้อมูลโดยการหาค่าเฉลี่ยส่วนเบี่ยงเบนมาตรฐานและการทดสอบค่า (t-test)

4.3 วิเคราะห์ข้อมูลโดยการหาค่าร้อยละ

4.4 วิเคราะห์และสังเคราะห์ผลการประเมินความคิดเห็นที่มีต่อรูปแบบการสอน กระบวนการออกแบบบรรจุภัณฑ์เป็นความเรียง

ขอบเขตของการวิจัย

การวิจัยครั้งนี้ผู้วิจัยได้กำหนดขอบเขตไว้ดังนี้

1. เนื้อหาที่นำมาศึกษารูปแบบกระบวนการสอนการออกแบบบรรจุภัณฑ์ กรณีศึกษา : น้ำตาลแว่น ตำบลชุมพล อำเภอสตึงพระ จังหวัดสงขลา ซึ่งเป็นเนื้อหาส่วนหนึ่งในรายวิชา ศิลปะพื้นบ้าน 12 ระดับปริญญาตรี (หลังอนุปริญญา) ตามหลักสูตรสถาบันราชภัฏ พุทธศักราช 2540 สาขาวิชาศิลปศึกษา

2. ประชากรที่ใช้ในการวิจัยครั้งนี้ เป็นกลุ่มตัวอย่างแบบเจาะจง (Purposive Sampling) ได้แก่ นักศึกษาโปรแกรมศิลปศึกษา ระดับปริญญาตรี (หลังอนุปริญญา) กลุ่ม 435111 สถาบันราชภัฏสงขลา

3. ตัวแปรในการวิจัย

3.1 ตัวแปรต้น คือ การสอนกระบวนการออกแบบบรรจุภัณฑ์ กรณีศึกษา : น้ำตาลแว่น ตำบลชุมพล อำเภอสตึงพระ จังหวัดสงขลา ในวิชาศิลปะพื้นบ้าน 12 ระดับปริญญาตรี (หลังอนุปริญญา) กลุ่ม 435111 สถาบันราชภัฏสงขลา

3.2 ตัวแปรตาม ได้แก่ ผลของการสอนกระบวนการออกแบบบรรจุภัณฑ์ คือ

3.2.1 ผลการประเมินการสอนกระบวนการออกแบบบรรจุภัณฑ์ กรณีศึกษา : น้ำตาลแว่น ตำบลชุมพล อำเภอสตึงพระ จังหวัดสงขลา

3.2.2 รูปแบบการสอนกระบวนการออกแบบบรรจุภัณฑ์ ที่เน้นกระบวนการ 3 ขั้นตอน และมีการกำหนดกรณีศึกษา อันจะนำไปสู่การปฏิบัติการภาคสนาม

ข้อจำกัดของการวิจัย

การวิจัยครั้งนี้เป็นการวิจัยเชิงทดลองที่ดำเนินการทดลองโดยผู้วิจัยเอง ซึ่งสอนวิชาศิลปะพื้นบ้าน 12 โดยใช้รูปแบบการสอนตามขั้นตอนโครงสร้างที่ผู้วิจัยกำหนดขึ้น ส่วนขั้นการทดลองปฏิบัติการออกแบบบรรจุภัณฑ์น้ำตาลแว่นเป็นผลงานบรรจุภัณฑ์ที่นักศึกษาออกแบบในลักษณะรูปแบบจำลองเท่านั้น

คำจำกัดความที่ใช้ในการวิจัย

รูปแบบการสอนกระบวนการออกแบบบรรจุภัณฑ์ หมายถึง รูปแบบที่ผู้วิจัยคิดค้นขึ้นจากการประมวลประสบการณ์และศึกษาข้อมูลภาคสนามเรื่องน้ำตาลแว่น โดยมีโครงสร้างที่แสดงถึงองค์ประกอบต่าง ๆ ในการสอนที่จะนำมาใช้ร่วมกัน โดยเน้นการปฏิบัติตาม 3 ขั้นตอน คือ 1. ขั้นวิเคราะห์ 2. ขั้นสังเคราะห์ 3. ขั้นประเมินผล และส่วนของกิจกรรม ขั้นตอนการศึกษวิเคราะห์ข้อมูลจะเน้นประเด็นของการกำหนดกรณีศึกษา อันส่งผลไปสู่การปฏิบัติภาคสนาม ซึ่งการวิจัยครั้งนี้จะเป็นการศึกษาเฉพาะกรณี : น้ำตาลแว่น ตำบลชุมพล อำเภอสังขละ จังหวัดสงขลา เพื่อให้เกิดผลแก่ผู้เรียนตามจุดประสงค์ที่ได้กำหนดไว้ ซึ่งประกอบด้วยโครงสร้างแสดงเป็นแผนภูมิที่ 1.2

กระบวนการออกแบบบรรจุภัณฑ์น้ำตาลแว่น หมายถึง กระบวนการเรียนรู้ที่ผู้เรียนทำการศึกษาอย่างเป็นระบบ ตามขั้นตอนการออกแบบบรรจุภัณฑ์ 3 ขั้นตอน คือ 1. การวิเคราะห์ 2. การสังเคราะห์ 3. การประเมินผล โดยมีประเด็นหลัก ๆ ดังนี้

1. การวิเคราะห์ (Analysis)

- 1.1 กำหนดวัตถุประสงค์ของการออกแบบ
- 1.2 การศึกษาข้อมูลพื้นฐานเกี่ยวกับการออกแบบ
- 1.3 การวิเคราะห์ข้อมูล
- 1.4 กำหนดเกณฑ์การออกแบบ

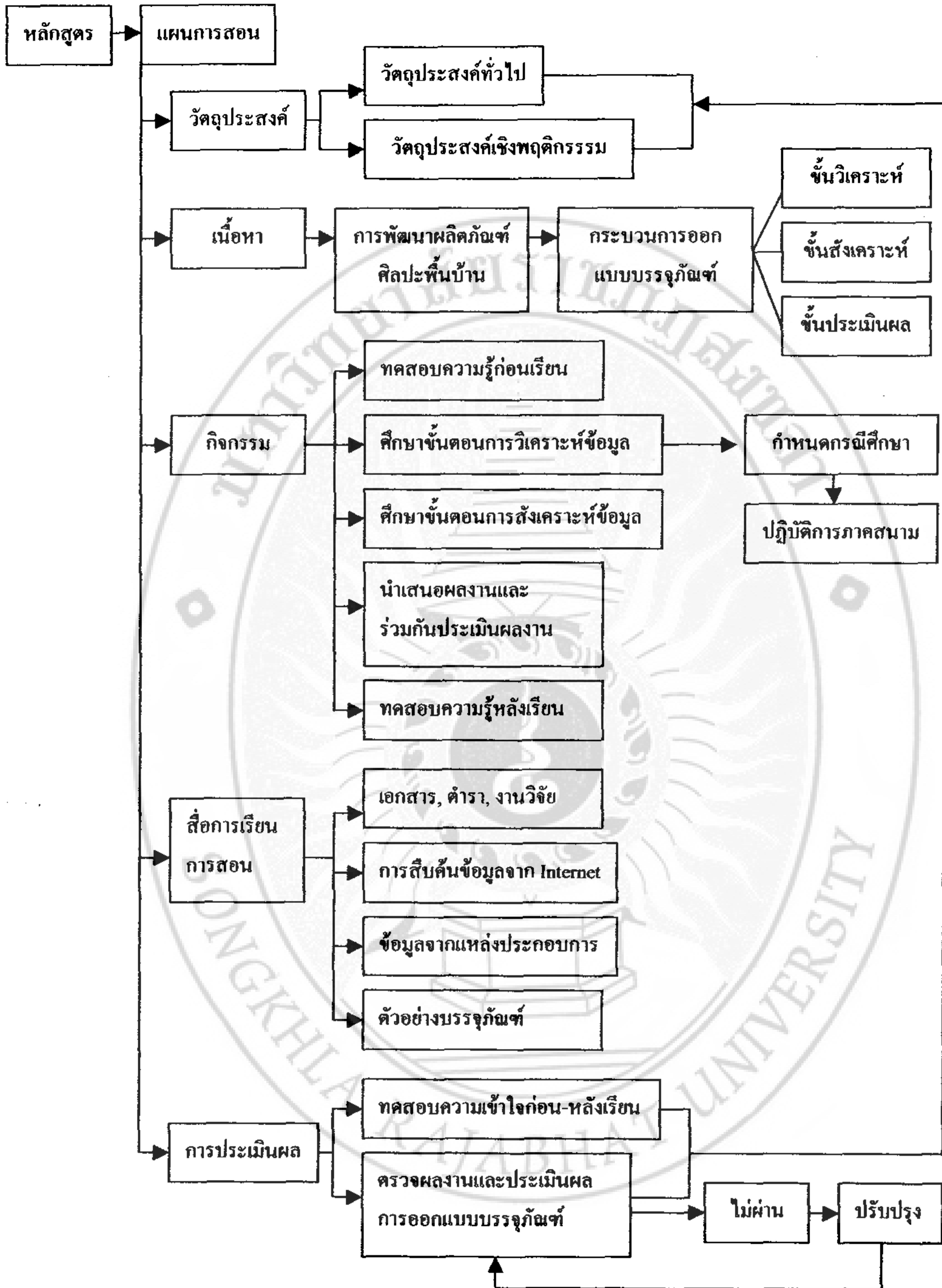
2. การสังเคราะห์ (Synthesis)

- 2.1 ศึกษาแนวทางการออกแบบหลาย ๆ แนวทาง
- 2.2 การตัดสินใจเลือกแนวทางที่เหมาะสม
- 2.3 การเขียนรายละเอียด
- 2.4 การสร้างบรรจุภัณฑ์ตัวอย่าง

3. การประเมินผล (Evaluation)

- 3.1 วิเคราะห์ผลงานเพื่อทำการปรับปรุงพัฒนา
- 3.2 ตรวจสอบผลงานด้านวัตถุประสงค์และเกณฑ์ที่กำหนด

น้ำตาลแว่น หมายถึง น้ำตาลที่ผลิตจากน้ำตาลโตนด โดยอาศัยกระบวนการผลิตแบบดั้งเดิมด้วยการเคี้ยวน้ำตาลให้ขึ้นเหนียวและหยอดลงแว่นที่ทำด้วยใบตาล มีลักษณะเป็นวงกลมตามขนาดต้องการ ซึ่งน้ำตาลแว่นในที่นี้เป็นน้ำตาลแว่นของ ตำบลชุมพล อำเภอสังขละ จังหวัดสงขลา ที่ได้รับคัดเลือกเข้าโครงการหนึ่งตำบล หนึ่งผลิตภัณฑ์ มีเอกลักษณ์คือน้ำตาลโตนดแท้ที่มีรสชาติหวาน หอม และกรอบ



แผนภูมิที่ 1.2 รูปแบบการสอนกระบวนการออกแบบบรรจุภัณฑ์ : กรณีศึกษา น้ำตาลแว่น ตำบลชุมพล อำเภอสีติงพระ จังหวัดสงขลา

ประโยชน์ที่คาดว่าจะได้รับจากการวิจัย

1. นักศึกษาได้ฝึกปฏิบัติงานอย่างเป็นระบบตามขั้นตอน และสามารถสร้างสรรค์ผลงานที่สมบูรณ์
2. เพื่อเป็นแนวทางสำหรับครูผู้สอนในรายวิชาเกี่ยวกับการออกแบบในอันที่จะนำไปประยุกต์ใช้จัดการกระบวนการเรียนการสอน โดยเน้นกระบวนการออกแบบตามขั้นตอนเพื่อก่อให้เกิดการเรียนรู้อย่างเป็นระบบ
3. เพื่อเป็นต้นแบบการเรียนการสอนการออกแบบบรรจุภัณฑ์ ทำให้เกิดผลงานออกแบบที่หลากหลายและเป็นทางเลือกของชุมชนต่อไป

