



ภาคผนวก

ภาคผนวก ก

- ราชานามผู้ทรงคุณวุฒิตรวจสอบเครื่องมือและราชานามผู้ทรงคุณวุฒิประเมินความ
คิดเห็นที่มีต่อรูปแบบการสอนกระบวนการออกแบบบรรจุภัณฑ์
- สำนักหนังสือเชิญ



**รายนามผู้ทรงคุณวุฒิตรวจสอบเครื่องมือและรายนามผู้ทรงคุณวุฒิประเมินความกึกกั่น
ที่มีต่อรูปแบบการสอนกระบวนการออกแบบบรรจุภัณฑ์ : กรณีศึกษาน้ำคั้นแก้วน้ำ ค่ายชุมชนพล
อำเภอสติงพระ จังหวัดสงขลา**

1. รองศาสตราจารย์ทัศนีย์ ประธาน
อาจารย์ประจำโปรแกรมวิชาทดสอบและวิจัยการศึกษา สถาบันราชภัฏสงขลา
2. อาจารย์นิเวศ หนนนท์
(อดีตอาจารย์ 3 ระดับ 8 หมวดศิลปศึกษา โรงเรียนวรนารีเฉลิม มีประสบการณ์
การสอนศิลปะ 36 ปี และประสบการณ์การเขียนหนังสือทางด้านศิลปะไม่น้อยกว่า
10 เล่ม เขียนบทความลงวารสารสารคดีไม่น้อยกว่า 10 เรื่อง โดยส่วนใหญ่จะเป็น
ผลงานแปลจากภาษาอังกฤษและเป็นศิลปินอิสระในปัจจุบัน)
3. อาจารย์สมโภชน์ ศรีวรรณ
อาจารย์ประจำภาควิชาศิลปะ คณะมนุษยศาสตร์ มหาวิทยาลัยทักษิณ
(อดีตนักวิชาการการศึกษานอกโรงเรียน 14 ปี มีประสบการณ์การสอนศิลปะ 8 ปี
เคยเป็นอาจารย์พิเศษ สถาบันราชภัฏราชนครินทร์, โรงเรียนไทโปดิเทคนิค, โรงเรียน
กรุงเทพเทคนิคคนนท์, โรงเรียนหาดใหญ่ศิลปกรรมศาสตร์ และสถาบันราชภัฏสงขลา)
4. อาจารย์รงค์ศักดิ์ หงษ์แพง
อาจารย์ประจำโปรแกรมวิชาศิลปกรรม คณะศิลปกรรมศาสตร์ สถาบันราชภัฏสงขลา
(อดีตอาจารย์คณะศิลปกรรมศาสตร์ มหาวิทยาลัยเชียงใหม่ มีประสบการณ์การสอน
ศิลปะ 23 ปี)
5. ผู้ช่วยศาสตราจารย์มโน พิสุทธิรัตนานนท์
อาจารย์ประจำภาควิชาศิลปะ คณะมนุษยศาสตร์ มหาวิทยาลัยทักษิณ
(มีประสบการณ์การสอนศิลปะ 22 ปี มีผลงานวิจัยเกี่ยวกับศิลปะพื้นบ้าน 3 เรื่อง คือ
เรือนไทยภาคใต้, ภูมิปัญญาชาวบ้านที่ปรากฏในงานช่างฝีมือ และสถาปัตยกรรมจีน-
ปอร์ตุเกส ในเมืองนครศรีธรรมราช บทความทางวิชาการ 5 เรื่อง

6. อาจารย์มอญ ขอมณี

หัวหน้าคณะวิชาศิลปกรรม สถาบันเทคโนโลยีราชมงคล วิทยาเขตภาคใต้

(มีประสบการณ์การสอนศิลปะ 25 ปี มีผลงานทางวิชาการเอกสารประกอบการสอน

วิชาทฤษฎีศิลปะสำหรับนักศึกษาศิลปกรรม การวิเคราะห์ศิลปกรรม และหลักการ

ทัศนศิลป์)





ที่ กข ๑๕๓๘/ ๐๕๓

สถาบันราชภัฏสงขลา
อำเภอเมือง จังหวัดสงขลา ๙๐๐๐๐

๗ มกราคม ๒๕๕๖

เรื่อง ขอเรียนเชิญเป็นผู้ทรงคุณวุฒิตรวจสอบเครื่องมือวิจัย

เรียน รศ.ทัศนีย์ ประธาน

- สิ่งที่ส่งมาด้วย
๑. แผนการสอน รายวิชา ๒๐๑๔๑๐๕
 ๒. แบบวัดระดับความเข้าใจการปฏิบัติตามขั้นตอนกระบวนการออกแบบบรรจุภัณฑ์
 ๓. แบบประเมินผลการออกแบบบรรจุภัณฑ์ (สำหรับผู้สอน)

ด้วย นางอ้อยทิพย์ พลศรี ข้าราชการในสังกัดโปรแกรมวิชาศิลปกรรม คณะศิลปกรรมศาสตร์ สถาบันราชภัฏสงขลา กำลังศึกษาอยู่ในโครงการการศึกษาหลังปริญญาโท มุ่งสู่ความเป็นผู้นำทางการศึกษา ซึ่งเป็นโครงการความร่วมมือระหว่างสถาบันราชภัฏสงขลา กับ คณะครุศาสตร์ จุฬาลงกรณ์มหาวิทยาลัย ในการนี้ข้าราชการดังกล่าวได้ดำเนินการวิจัยเรื่อง "การพัฒนารูปแบบกระบวนการสอนการออกแบบบรรจุภัณฑ์ : กรณีศึกษาน้ำตาลแว่น อ.สทิงพระ" โดยมีผู้ช่วยศาสตราจารย์ ดร.สุชาติ ตันชนะเดชา เป็นอาจารย์ที่ปรึกษา เพื่อให้การดำเนินงาน วิจัยเป็นไปด้วยความเรียบร้อยและมีประสิทธิภาพ จึงขอเรียนเชิญท่านได้กรุณาให้เกียรติเป็น วิทยากรผู้ทรงคุณวุฒิตรวจสอบเครื่องมือวิจัยของโครงการดังกล่าว

จึงเรียนมาเพื่อโปรดทราบและพิจารณา สถาบันราชภัฏสงขลาหวังเป็นอย่างยิ่งว่า คงจะได้รับความอนุเคราะห์จากท่านด้วยดี ขอขอบคุณเป็นอย่างสูงมา ณ โอกาสนี้

ขอแสดงความนับถือ

(ผู้ช่วยศาสตราจารย์นิรัตน์ จรจิตร)

อธิการบดีสถาบันราชภัฏสงขลา

สำนักงานอธิการบดี

โทร. ๐ ๗๕๓๑ ๒๗๒๖, ๐ ๗๕๓๒ ๕๐๐๗, ๐ ๗๕๓๑ ๕๕๕๓

โทรสาร ๐ ๗๕๓๒ ๕๐๐๑, ๐ ๗๕๓๑ ๑๒๑๐



ที่ ศธ ๑๕๓๗/๐๔๔

สถาบันราชภัฏสงขลา
อำเภอเมือง จังหวัดสงขลา ๙๐๐๐๐

๗ มกราคม ๒๕๕๖

เรื่อง ขอเรียนเชิญเป็นผู้ทรงคุณวุฒิตรวจสอบเครื่องมือวิจัย

เรียน อ.นิวัต หะนนท์

- สิ่งที่ส่งมาด้วย
๑. แผนการสอน รายวิชา ๒๐๑๔๑๐๕
 ๒. แบบวัดระดับความเข้าใจการปฏิบัติตามขั้นตอนกระบวนการออกแบบบรรจุภัณฑ์
 ๓. แบบประเมินผลการออกแบบบรรจุภัณฑ์ (สำหรับผู้สอน)

ด้วย นางอ้อยทิพย์ พลศรี ข้าราชการในสังกัดโปรแกรมวิชาศิลปกรรม คณะศิลปกรรมศาสตร์ สถาบันราชภัฏสงขลา กำลังศึกษาอยู่ในโครงการการศึกษาหลังปริญญาโท มุ่งสู่ความเป็นผู้นำทางการศึกษา ซึ่งเป็นโครงการความร่วมมือระหว่างสถาบันราชภัฏสงขลา กับ คณะครุศาสตร์ จุฬาลงกรณ์มหาวิทยาลัย ในการนี้ข้าราชการดังกล่าวได้ดำเนินการวิจัยเรื่อง “การพัฒนารูปแบบกระบวนการสอนการออกแบบบรรจุภัณฑ์ : กรณีศึกษาน้ำตาลแว่น อ.สทิงพระ” โดยมีผู้ช่วยศาสตราจารย์ ดร.สุชาติ ตันชนะเดชา เป็นอาจารย์ที่ปรึกษา เพื่อให้การดำเนินงาน วิจัยเป็นไปด้วยความเรียบร้อยและมีประสิทธิภาพ จึงขอเรียนเชิญท่านได้กรุณาให้เกียรติเป็น วิทยากรผู้ทรงคุณวุฒิตรวจสอบเครื่องมือวิจัยของโครงการดังกล่าว

จึงเรียนมาเพื่อโปรดทราบและพิจารณา สถาบันราชภัฏสงขลาหวังเป็นอย่างยิ่งว่า คงจะได้รับความอนุเคราะห์จากท่านด้วยดี ขอขอบคุณเป็นอย่างสูงมา ณ โอกาสนี้

ขอแสดงความนับถือ

(ผู้ช่วยศาสตราจารย์นิรัตน์ จรจิตร)

อธิการบดีสถาบันราชภัฏสงขลา

สำนักงานอธิการบดี

โทร. ๐ ๗๔๓๑ ๒๗๒๖, ๐ ๗๔๓๒ ๕๐๐๗, ๐ ๗๔๓๑ ๕๗๕๓

โทรสาร ๐ ๗๔๓๒ ๕๐๐๑, ๐ ๗๔๓๑ ๑๒๑๐



ที่ ศธ ๑๕๓๘/๐๔๕

สถาบันราชภัฏสงขลา
อำเภอเมือง จังหวัดสงขลา ๙๐๐๐๐

๗ มกราคม ๒๕๕๖

เรื่อง ขอเรียนเชิญเป็นผู้ทรงคุณวุฒิตรวจสอบเครื่องมือวิจัย

เรียน คณะบดีคณะมนุษยศาสตร์

- สิ่งที่ส่งมาด้วย
๑. แผนการสอน รายวิชา ๒๐๑๔๑๐๕
 ๒. แบบวัดระดับความเข้าใจการปฏิบัติตามขั้นตอนกระบวนการออกแบบบรรจุภัณฑ์
 ๓. แบบประเมินผลการออกแบบบรรจุภัณฑ์ (สำหรับผู้สอน)

ด้วย นางอ้อยทิพย์ พลศรี ข้าราชการในสังกัดโปรแกรมวิชาศิลปกรรม คณะศิลปกรรมศาสตร์ สถาบันราชภัฏสงขลา กำลังศึกษาอยู่ในโครงการการศึกษาหลังปริญญาโท มุ่งสู่ความเป็นผู้นำทางการศึกษา ซึ่งเป็นโครงการความร่วมมือระหว่างสถาบันราชภัฏสงขลา กับ คณะครุศาสตร์ จุฬาลงกรณ์มหาวิทยาลัย ในการนี้ข้าราชการดังกล่าวได้ดำเนินการวิจัยเรื่อง “การพัฒนารูปแบบกระบวนการสอนการออกแบบบรรจุภัณฑ์ : กรณีศึกษาน้ำตาลแว่น อ.สทิงพระ” โดยมีผู้ช่วยศาสตราจารย์ ดร.สุชาติ ดันชนะเดชา เป็นอาจารย์ที่ปรึกษา เพื่อให้การดำเนินงาน วิจัยเป็นไปด้วยความเรียบร้อยและมีประสิทธิภาพ จึงขอเรียนเชิญ อ.สมโภชน์ ศรีวรรณ ซึ่งสังกัด อยู่ในคณะมนุษยศาสตร์ ได้กรุณาให้เกียรติเป็นวิทยากรผู้ทรงคุณวุฒิตรวจสอบเครื่องมือวิจัยของ โครงการดังกล่าว

จึงเรียนมาเพื่อโปรดทราบและพิจารณา สถาบันราชภัฏสงขลาหวังเป็นอย่างยิ่งว่า คงจะได้รับความอนุเคราะห์จากท่านด้วยดี ขอขอบคุณเป็นอย่างสูงมา ณ โอกาสนี้

ขอแสดงความนับถือ

(ผู้ช่วยศาสตราจารย์นิรัตน์ จรจิตร)

อธิการบดีสถาบันราชภัฏสงขลา

สำนักงานอธิการบดี

โทร. ๐ ๗๕๓๑ ๒๗๒๖, ๐ ๗๕๓๒ ๕๐๐๗, ๐ ๗๕๓๑ ๔๙๙๓

โทรสาร ๐ ๗๕๓๒ ๕๐๐๑, ๐ ๗๕๓๑ ๑๒๑๐



ที่ ศธ ๑๕๓๗/ ๐๘๗๗

สถาบันราชภัฏสงขลา
อำเภอเมือง จังหวัดสงขลา ๙๐๐๐๐

๕ มีนาคม ๒๕๕๖

เรื่อง ขอเรียนเชิญเป็นผู้ทรงคุณวุฒิ

เรียน อาจารย์ชงศักดิ์ หงษ์แพง

สิ่งที่ส่งมาด้วย ๑. รายละเอียดเกี่ยวกับรูปแบบการสอนกระบวนการออกแบบบรรจุภัณฑ์
๒. แบบประเมินความคิดเห็นที่มีต่อรูปแบบการสอนกระบวนการออกแบบบรรจุภัณฑ์

ด้วย นางอ้อยทิพย์ พลศรี ข้าราชการในสังกัดโปรแกรมวิชาศิลปกรรม คณะศิลปกรรมศาสตร์ สถาบันราชภัฏสงขลา กำลังศึกษาอยู่ในโครงการการศึกษาหลังปริญญาโท มุ่งสู่ความเป็นผู้นำทางการศึกษา ซึ่งเป็นโครงการความร่วมมือระหว่างสถาบันราชภัฏสงขลา กับ คณะครุศาสตร์ จุฬาลงกรณ์มหาวิทยาลัย ในการนี้ข้าราชการดังกล่าวได้ดำเนินการวิจัยเรื่อง "การพัฒนารูปแบบกระบวนการสอนการออกแบบบรรจุภัณฑ์ : กรณีศึกษาน้ำตาลแว่น อำเภอสติงพระ" โดยมีผู้ช่วยศาสตราจารย์ ดร.สุชาติ ดันชนะเดชา เป็นอาจารย์ที่ปรึกษา เพื่อให้การดำเนินงาน วิจัยเป็นไปด้วยความเรียบร้อยและมีประสิทธิภาพ จึงขอเรียนเชิญท่านได้กรุณาให้เกียรติเป็นผู้ทรงคุณวุฒิตรวจสอบประเมินความคิดเห็นที่มีต่อรูปแบบการสอนฯ ดังรายละเอียดที่แนบมานี้

จึงเรียนมาเพื่อโปรดทราบและพิจารณา สถาบันราชภัฏสงขลาหวังเป็นอย่างยิ่งว่า คงจะได้รับความอนุเคราะห์จากท่านด้วยดี ขอขอบคุณเป็นอย่างสูงมา ณ โอกาสนี้

ขอแสดงความนับถือ

(ผู้ช่วยศาสตราจารย์นิรัตน์ จรจิตร)
อธิการบดีสถาบันราชภัฏสงขลา

สำนักงานอธิการบดี

โทร. ๐ ๗๕๓๑ ๒๗๒๖, ๐ ๗๕๓๒ ๕๐๐๗, ๐ ๗๕๓๑ ๔๕๕๓
โทรสาร ๐ ๗๕๓๒ ๕๐๐๑, ๐ ๗๕๓๑ ๑๒๑๐

อ้อยทิพย์ พลศรี
พิมพ์
ตรวจ



ที่ ศธ ๑๕๓๙/ ๐๕๐๐

สถาบันราชภัฏสงขลา
อำเภอเมือง จังหวัดสงขลา ๙๐๐๐๐

๕ มีนาคม ๒๕๕๖

เรื่อง ขอเรียนเชิญเป็นผู้ทรงคุณวุฒิ

เรียน อาจารย์นิวัต ทะนนท์

สิ่งที่ส่งมาด้วย ๑. รายละเอียดเกี่ยวกับรูปแบบการสอนกระบวนการออกแบบบรรจุภัณฑ์
๒. แบบประเมินความคิดเห็นที่มีต่อรูปแบบการสอนกระบวนการออกแบบบรรจุภัณฑ์

ด้วย นางอ้อยทิพย์ พลศรี ข้าราชการในสังกัดโปรแกรมวิชาศิลปกรรม คณะศิลปกรรมศาสตร์ สถาบันราชภัฏสงขลา กำลังศึกษาอยู่ในโครงการการศึกษาหลังปริญญาโท มุ่งสู่ความเป็นผู้นำทางการศึกษา ซึ่งเป็นโครงการความร่วมมือระหว่างสถาบันราชภัฏสงขลา กับ คณะครุศาสตร์ จุฬาลงกรณ์มหาวิทยาลัย ในการนี้ข้าราชการดังกล่าวได้ดำเนินการวิจัยเรื่อง “การพัฒนาแบบกระบวนการสอนการออกแบบบรรจุภัณฑ์ : กรณีศึกษาน้ำตาลแว่น อำเภอสติงพระ” โดยมีผู้ช่วยศาสตราจารย์ ดร.สุชาติ ตันชนะเดชา เป็นอาจารย์ที่ปรึกษา เพื่อให้การดำเนินงาน วิจัยเป็นไปด้วยความเรียบร้อยและมีประสิทธิภาพ จึงขอเรียนเชิญท่านได้กรุณาให้เกียรติเป็นผู้ทรงคุณวุฒิตรวจสอบประเมินความคิดเห็นที่มีต่อรูปแบบการสอนฯ ดังรายละเอียดที่แนบมานี้

จึงเรียนมาเพื่อโปรดทราบและพิจารณา สถาบันราชภัฏสงขลาหวังเป็นอย่างยิ่งว่า คงจะได้รับความอนุเคราะห์จากท่านด้วยดี ขอขอบคุณเป็นอย่างสูงมา ณ โอกาสนี้

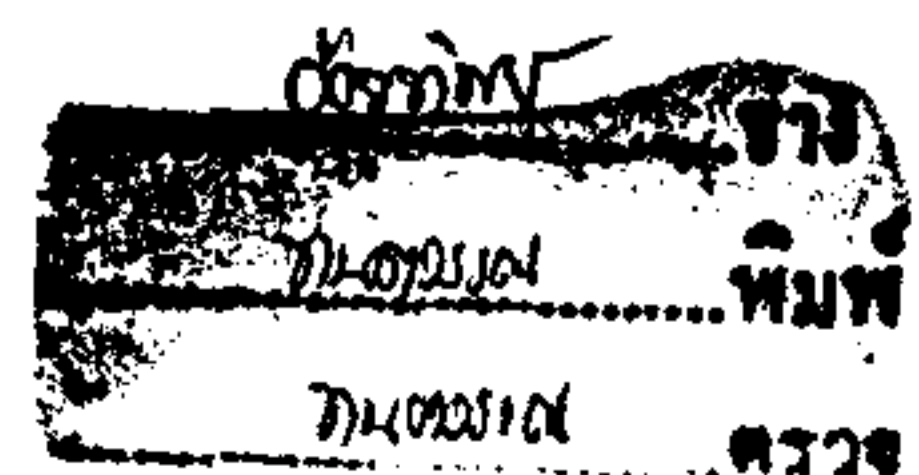
ขอแสดงความนับถือ

(ผู้ช่วยศาสตราจารย์นิรัตน์ จรจิตร)
อธิการบดีสถาบันราชภัฏสงขลา

สำนักงานอธิการบดี

โทร. ๐ ๗๕๓๑ ๒๗๒๖, ๐ ๗๕๓๒ ๕๐๐๗, ๐ ๗๕๓๑ ๔๕๕๓

โทรสาร ๐ ๗๕๓๒ ๔๐๐๑, ๐ ๗๕๓๑ ๑๒๑๐





ที่ ศธ ๑๕๓๙/๐๕๑๑

สถาบันราชภัฏสงขลา

อำเภอเมือง จังหวัดสงขลา ๙๐๐๐๐

๕ มีนาคม ๒๕๕๖

เรื่อง ขอเรียนเชิญเป็นผู้ทรงคุณวุฒิ

เรียน ผู้อำนวยการสถาบันเทคโนโลยีราชมงคล วิทยาเขตภาคใต้

สิ่งที่ส่งมาด้วย ๑. รายละเอียดเกี่ยวกับรูปแบบการสอนกระบวนการออกแบบบรรจุภัณฑ์
๒. แบบประเมินความคิดเห็นที่มีต่อรูปแบบการสอนกระบวนการออกแบบบรรจุภัณฑ์

ด้วย นางอ้อยทิพย์ พลศรี ข้าราชการในสังกัดโปรแกรมวิชาศิลปกรรม คณะศิลปกรรมศาสตร์ สถาบันราชภัฏสงขลา กำลังศึกษาอยู่ในโครงการการศึกษาหลังปริญญาโท มุ่งสู่ความเป็นผู้นำทางการศึกษา ซึ่งเป็นโครงการความร่วมมือระหว่างสถาบันราชภัฏสงขลา กับ คณะครุศาสตร์ จุฬาลงกรณ์มหาวิทยาลัย ในการนี้ข้าราชการดังกล่าวได้ดำเนินการวิจัยเรื่อง "การพัฒนา รูปแบบกระบวนการสอนการออกแบบบรรจุภัณฑ์ : กรณีศึกษาน้ำตาลแว่น อำเภอสทิงพระ" โดยมีผู้ช่วยศาสตราจารย์ ดร.สุชาติ ดันชนะเดชา เป็นอาจารย์ที่ปรึกษา เพื่อให้การดำเนินงาน วิจัยเป็นไปด้วยความเรียบร้อยและมีประสิทธิภาพ จึงขอเรียนเชิญ อาจารย์มอญ ยอดมณี ซึ่ง สังกัดอยู่ในคณะศิลปกรรมศาสตร์ ได้กรุณาให้เกียรติเป็นผู้ทรงคุณวุฒิประเมินความคิดเห็นที่มีต่อ รูปแบบการสอนฯ ดังรายละเอียดที่แนบมานี้

จึงเรียนมาเพื่อโปรดทราบและพิจารณา สถาบันราชภัฏสงขลาหวังเป็นอย่างยิ่งว่า คงจะได้รับความอนุเคราะห์จากท่านด้วยดี ขอขอบคุณเป็นอย่างสูงมา ณ โอกาสนี้

ขอแสดงความนับถือ

(ผู้ช่วยศาสตราจารย์นิรัตน์ จรจิตร)

อธิการบดีสถาบันราชภัฏสงขลา

สำนักงานอธิการบดี

โทร. ๐ ๙๔๓๑ ๒๗๒๖, ๐ ๙๔๓๒ ๕๐๐๗, ๐ ๙๔๓๑ ๕๙๙๓

โทรสาร ๐ ๙๔๓๒ ๕๐๐๑, ๐ ๙๔๓๑ ๑๒๑๐

อ้อยทิพย์ งาม
มอญ พิมพ์
..... ตรวจ



ที่ ศธ ๑๕๓๗/๐๔๗๗

สถาบันราชภัฏสงขลา

อำเภอเมือง จังหวัดสงขลา ๙๐๐๐๐

๕ มีนาคม ๒๕๕๖

เรื่อง ขอเรียนเชิญเป็นผู้ทรงคุณวุฒิ

เรียน คณะบดีคณะมนุษยศาสตร์ มหาวิทยาลัยทักษิณ

สิ่งที่ส่งมาด้วย ๑. รายละเอียดเกี่ยวกับรูปแบบการสอนกระบวนการออกแบบบรรจุภัณฑ์
๒. แบบประเมินความคิดเห็นที่มีต่อรูปแบบการสอนกระบวนการออกแบบบรรจุภัณฑ์

ด้วย นางอ้อยทิพย์ พลศรี ข้าราชการในสังกัดโปรแกรมวิชาศิลปกรรม คณะศิลปกรรมศาสตร์ สถาบันราชภัฏสงขลา กำลังศึกษาอยู่ในโครงการการศึกษาหลังปริญญาโท มุ่งสู่ความเป็นผู้นำทางการศึกษา ซึ่งเป็นโครงการความร่วมมือระหว่างสถาบันราชภัฏสงขลา กับ คณะครุศาสตร์ จุฬาลงกรณ์มหาวิทยาลัย ในการนี้ข้าราชการดังกล่าวได้ดำเนินการวิจัยเรื่อง “การพัฒนา รูปแบบกระบวนการสอนการออกแบบบรรจุภัณฑ์ : กรณีศึกษาน้ำตาลแว่น อำเภอสติงพระ” โดยมีผู้ช่วยศาสตราจารย์ ดร.สุชาติ ตันชนะเดชา เป็นอาจารย์ที่ปรึกษา เพื่อให้การดำเนินงาน วิจัยเป็นไปด้วยความเรียบร้อยและมีประสิทธิภาพ จึงขอเรียนเชิญ ผู้ช่วยศาสตราจารย์มโน พิสุทธิรัตนานนท์ ซึ่งสังกัดอยู่ในคณะมนุษยศาสตร์ ได้กรุณาให้เกียรติเป็นผู้ทรงคุณวุฒิประเมิน ความคิดเห็นที่มีต่อรูปแบบการสอนฯ ดังรายละเอียดที่แนบมานี้

จึงเรียนมาเพื่อโปรดทราบและพิจารณา สถาบันราชภัฏสงขลาหวังเป็นอย่างยิ่งว่า คงจะได้รับความอนุเคราะห์จากท่านด้วยดี ขอขอบคุณเป็นอย่างสูงมา ณ โอกาสนี้

ขอแสดงความนับถือ

(ผู้ช่วยศาสตราจารย์นิรัตน์ จรจิตร)

อธิการบดีสถาบันราชภัฏสงขลา

สำนักงานอธิการบดี

โทร. ๐ ๗๕๓๑ ๒๗๒๖, ๐ ๗๕๓๒ ๕๐๐๗, ๐ ๗๕๓๑ ๔๕๕๓

โทรสาร ๐ ๗๕๓๒ ๕๐๐๑, ๐ ๗๕๓๑ ๑๒๑๐

นางสาว
นางสาว
นางสาว



ที่ ศธ ๑๕๓๙/๐๕๙๘

สถาบันราชภัฏสงขลา

อำเภอเมือง จังหวัดสงขลา ๙๐๐๐๐

๕ มีนาคม ๒๕๕๖

เรื่อง ขอเรียนเชิญเป็นผู้ทรงคุณวุฒิ

เรียน คณะบดีคณะมนุษยศาสตร์ มหาวิทยาลัยทักษิณ

สิ่งที่ส่งมาด้วย ๑. รายละเอียดเกี่ยวกับรูปแบบการสอนกระบวนการออกแบบบรรจุภัณฑ์
๒. แบบประเมินความคิดเห็นที่มีต่อรูปแบบการสอนกระบวนการออกแบบบรรจุภัณฑ์

ด้วย นางอ้อยทิพย์ พลศรี ข้าราชการในสังกัดโปรแกรมวิชาศิลปกรรม คณะศิลปกรรมศาสตร์ สถาบันราชภัฏสงขลา กำลังศึกษาอยู่ในโครงการการศึกษาหลังปริญญาโท มุ่งสู่ความเป็นผู้นำทางการศึกษา ซึ่งเป็นโครงการความร่วมมือระหว่างสถาบันราชภัฏสงขลา กับ คณะครุศาสตร์ จุฬาลงกรณ์มหาวิทยาลัย ในการนี้ข้าราชการดังกล่าวได้ดำเนินการวิจัยเรื่อง "การพัฒนา รูปแบบกระบวนการสอนการออกแบบบรรจุภัณฑ์ : กรณีศึกษาน้ำตาลแว่น อำเภอสติงพระ" โดยมีผู้ช่วยศาสตราจารย์ ดร.สุชาติ ตันธนะเดชา เป็นอาจารย์ที่ปรึกษา เพื่อให้การดำเนินงาน วิจัยเป็นไปด้วยความเรียบร้อยและมีประสิทธิภาพ จึงขอเรียนเชิญ อาจารย์สมโภชน์ ศรีวรรณ ซึ่ง สังกัดอยู่ในคณะมนุษยศาสตร์ ได้กรุณาให้เกียรติเป็นผู้ทรงคุณวุฒิประเมินความคิดเห็นที่มีต่อ รูปแบบการสอนฯ ดังรายละเอียดที่แนบมานี้

จึงเรียนมาเพื่อโปรดทราบและพิจารณา สถาบันราชภัฏสงขลาหวังเป็นอย่างยิ่งว่า คงจะได้รับความอนุเคราะห์จากท่านด้วยดี ขอขอบคุณเป็นอย่างสูงมา ณ โอกาสนี้

ขอแสดงความนับถือ

(ผู้ช่วยศาสตราจารย์นิรัตน์ จรจิตร)

อธิการบดีสถาบันราชภัฏสงขลา

สำนักงานอธิการบดี

โทร. ๐ ๙๔๓๑ ๒๗๒๖, ๐ ๙๔๓๒ ๕๐๐๗, ๐ ๙๔๓๑ ๔๙๙๓

โทรสาร ๐ ๙๔๓๒ ๕๐๐๑, ๐ ๙๔๓๑ ๑๒๑๐

.....
.....
.....

ภาคผนวก ข

- แนวการเขียนรายวิชา 2014109 ศิลปะพื้นบ้าน 12
- แผนการสอนเรื่องการพัฒนาผลิตภัณฑ์ศิลปะพื้นบ้าน
- บัตรเนื้อหา : กระบวนการออกแบบบรรจุภัณฑ์



แนวการเรียน

โปรแกรมวิชา ศิลปศึกษา

รายวิชา 2014109 ศิลปะพื้นบ้าน 12 (Folk Arts 12)

ผู้ช่วยศาสตราจารย์อ้อยทิพย์ พลศรี

คณะศิลปกรรมศาสตร์

หน่วยกิต 2 (1-2)

โทร. 074 – 325112

ลักษณะวิชา

เป็นวิชาเลือกเฉพาะด้าน สำหรับนักศึกษา ระดับปริญญาตรี (หลังอนุปริญญา) อยู่ในหมวดวิชาตามหลักสูตรสถาบันราชภัฏ พุทธศักราช 2543 สาขาวิชาศิลปศึกษา

คำอธิบายรายวิชา

ศึกษาภูมิสภาพ ขนบธรรมเนียมประเพณี ความเชื่อ ฯลฯ รวมทั้งลักษณะเฉพาะของวัสดุ วิธีการ รูปแบบ ประเภท และประโยชน์ใช้สอยของศิลปะพื้นบ้านในภูมิภาค ภาคใต้ของประเทศไทย

จุดประสงค์การเรียนรู้

1. เพื่อให้ศึกษามีความรู้ ความเข้าใจเกี่ยวกับสภาพทางภูมิศาสตร์ ขนบธรรมเนียมประเพณี ความเชื่อ นโยบายและการจัดการชุมชนในเรื่องของศิลปะพื้นบ้าน
2. เพื่อให้สามารถศึกษา วิเคราะห์ ลักษณะเฉพาะของวัสดุ วิธีการ รูปแบบ ประเภท และประโยชน์ใช้สอยของศิลปะพื้นบ้านในภูมิภาค ภาคใต้ของประเทศไทยได้
3. เพื่อให้สามารถปฏิบัติการภาคสนามในการเก็บรวบรวมข้อมูล เพื่อนำมาวิเคราะห์และออกแบบผลงานให้สอดคล้องกับประโยชน์ใช้สอยที่กำหนดได้อย่างเหมาะสม

เนื้อหา

1. ความรู้พื้นฐานเกี่ยวกับศิลปะพื้นบ้าน
 - 1.1 สภาพภูมิศาสตร์
 - รูปร่าง
 - ภูมิประเทศ
 - ภูมิอากาศ
 - ทรัพยากรและอาชีพ
 - 1.2 ขนบธรรมเนียมประเพณี
 - 1.3 ความเชื่อ
 - 1.4 นโยบายหนึ่งตำบลหนึ่งผลิตภัณฑ์
2. ลักษณะและรูปแบบเฉพาะของศิลปะพื้นบ้านภาคใต้
 - 2.1 ศิลปะพื้นบ้านระดับภาค

- 2.2 ศิลปะพื้นบ้านระดับจังหวัด
- 2.3 ศิลปะพื้นบ้านตามโครงการของรัฐบาล
- 2.4 ศิลปะพื้นบ้านของชุมชน
3. แนวทางการศึกษาศิลปะพื้นบ้าน
 - 3.1 การศึกษาปัจจัยแวดล้อม
 - 3.2 การศึกษาดำรงงานศิลปะพื้นบ้าน
 - 3.2.1 ความจำเป็นและความต้องการ
 - 3.2.2 การเลือกสรรวัสดุและวัตถุดิบ
 - 3.2.3 สร้างรูปแบบ
 - 3.2.4 กรรมวิธีการผลิต
 - 3.3 การศึกษาศิลปะพื้นบ้านในด้านวัฒนธรรม
 - 3.4 การศึกษาศิลปะพื้นบ้านจากการใช้สอย
 - 3.5 การศึกษาศิลปะพื้นบ้านด้านความงาม
4. แนวโน้มและความเปลี่ยนแปลงของศิลปะพื้นบ้าน
 - 4.1 ความเปลี่ยนแปลงที่เกิดจากอิทธิพลของวัฒนธรรมหลวง
 - 4.2 ความเปลี่ยนแปลงที่เกิดจากอิทธิพลของวัฒนธรรมภายนอก
 - 4.3 ความเปลี่ยนแปลงที่เกิดจากภาวะเศรษฐกิจ
 - 4.4 ความเปลี่ยนแปลงทางสภาพภูมิศาสตร์
5. แนวทางการอนุรักษ์และส่งเสริมศิลปะพื้นบ้าน
 - 5.1 การอนุรักษ์
 - 5.1.1 การอนุรักษ์ให้คงลักษณะสภาพเดิม
 - 5.1.2 การอนุรักษ์ให้เหมาะสมกับยุคสมัย
 - 5.2 การส่งเสริมศิลปะพื้นบ้าน
6. การพัฒนารูปแบบศิลปะพื้นบ้าน : กรณีศึกษาการออกแบบบรรจุภัณฑ์น้ำตาลแว่น
 - 6.1 ขั้นตอนการวิเคราะห์
 - 6.2 ขั้นตอนการสังเคราะห์
 - 6.3 ขั้นตอนการนำเสนอผลงาน

กิจกรรมการเรียนรู้

1. บรรยายเกี่ยวกับเนื้อหาสาระที่สำคัญประกอบการอภิปรายและซักถาม
2. อภิปรายและนำเสนอผลงานที่ไปศึกษาเฉพาะกลุ่ม
3. ศึกษาข้อมูลด้วยตนเอง
4. วิเคราะห์งานและทดลองปฏิบัติการออกแบบบรรจุภัณฑ์น้ำตาลแว่น เพื่อนำเสนอรูปแบบที่เป็นแนวคิดของตนเอง

สื่อการเรียน

1. หนังสือ ตำรา และเอกสารประกอบการสอน
2. วารสารเกี่ยวกับงานศิลปะพื้นบ้าน
3. แผ่นใสหรือสไลด์ประกอบการบรรยาย
4. ผลงานตัวอย่าง

การวัดผลและประเมินผล

1. คะแนนระหว่างภาคเรียน ร้อยละ 70
2. คะแนนปลายภาคเรียน ร้อยละ 30
3. การประเมินผลใช้แบบอิงเกณฑ์ ดังนี้

คะแนน	ระดับคะแนน	หมายถึง	ค่าระดับคะแนน
80-100	A	ดีเยี่ยม	4.0
75-79	B ⁺	ดีมาก	3.5
70-74	B	ดี	3.0
65-69	C ⁺	ดีพอใช้	2.5
60-64	C	พอใช้	2.0
55-59	D ⁺	อ่อน	1.5
50-54	D	อ่อนมาก	1.0
0-49	E	ตก	0.0

เอกสารประกอบการสอน

เพ็ญศรี คุ้ม และคณะ. วัฒนธรรมพื้นบ้าน : ศิลปกรรม. กรุงเทพฯ : สำนักพิมพ์จุฬาลงกรณ์มหาวิทยาลัย, 2536.

มโน พิสุทธิรัตนานนท์ ศิลปะพื้นบ้าน. ภาควิชาทัศนศิลป์ศึกษา คณะศิลปกรรมศาสตร์ มหาวิทยาลัยศรีนครินทรวิโรฒ ภาคใต้, 2523

รัตนะ อุทัยผล. หัตถกรรมประจำถิ่น. กรุงเทพฯ : บพิธการพิมพ์, 2523.

วัฒน์ ภูทะวิภาค. ศิลปะพื้นบ้าน. กรุงเทพฯ : ภาควิชาศิลปศึกษา คณะครุศาสตร์จุฬาลงกรณ์มหาวิทยาลัย, 2537.

วิบูลย์ ลิ้มสุวรรณ. มรดกพื้นบ้าน. กรุงเทพฯ : โอเคียนสโตร์, 2536.

. ศิลปหัตถกรรมพื้นบ้าน. กรุงเทพฯ : บริษัทดันอ้อ แกรมมี่ จำกัด, 2539.

อ้อยทิพย์ พลศรี. รายงานการวิจัยการสร้างรูปแบบหม้อดินสึงหม้อ. สงขลา : สำนักศิลปวัฒนธรรม สถาบันราชภัฏสงขลา, 2545.

กำหนดการสอน

รายวิชา 2014109 ศิลปะพื้นบ้าน 12 (Folk Arts 12)

หน่วยกิต 2 (1-2)

เวลาเรียน 3 คาบ / สัปดาห์ รวม 48 คาบ / ภาคเรียน

สัปดาห์ ที่	แนวการจัดกระบวนการเรียนรู้	เวลา/ คาบ
1	- อธิบายรายละเอียดของเนื้อหาวิชาและแนวการเรียน - บรรยายความรู้ทั่วไปเกี่ยวกับศิลปะพื้นบ้าน	3
2	- บรรยายถึงลักษณะและรูปแบบเฉพาะของศิลปะพื้นบ้านภาคใต้พร้อม แสดงภาพประกอบ - จัดกิจกรรมแผนที่ความคิด (Main Map) และร่วมกันวิเคราะห์จุดเด่น จุดด้อย	3
3-4	- อธิบายแนวทางการศึกษาศิลปะพื้นบ้าน โดยศึกษาจาก - ข้อมูลทางเอกสารที่ผู้สอนจัดเตรียมให้ - ข้อมูลทางเอกสารจากห้องสมุด - ศึกษาโครงการหนึ่งตำบลหนึ่งผลิตภัณฑ์	6
5-6	- ศึกษาวิธีการเก็บข้อมูลภาคสนาม (จากผลงานวิจัย) - ศึกษาข้อมูลจากท้องถิ่น โดยกระบวนการกลุ่ม	6
7-8	- บรรยายเรื่องแนวโน้มและความเปลี่ยนแปลงของศิลปะพื้นบ้าน - นำเสนอข้อมูลภาคสนามแต่ละกลุ่มและอภิปรายเสนอแนะร่วมกัน	6
9-11	- อธิบายแนวทางการอนุรักษ์และส่งเสริมศิลปะพื้นบ้าน - นำเสนอข้อมูลศิลปะพื้นบ้านเผยแพร่ในรูปแบบแผ่นพับเป็นกลุ่ม ๆ ละ 1 เรื่อง	9
12-13	- บรรยายเรื่องการพัฒนาารูปแบบศิลปะพื้นบ้าน โดยกรณีศึกษาเฉพาะการ ออกแบบบรรจุภัณฑ์น้ำตาลแว่น - อธิบายกระบวนการออกแบบบรรจุภัณฑ์ - ศึกษากระบวนการออกแบบบรรจุภัณฑ์น้ำตาลแว่น อ.สทิงพระ (คูแผน การสอน)	6
14-15	- วิเคราะห์ และสังเคราะห์ข้อมูลพื้นฐาน - นำเสนอแนวคิด แบบร่าง และผลงานสำเร็จ	6
16	- ประเมินผลงานออกแบบบรรจุภัณฑ์น้ำตาลแว่น อ.สทิงพระ - ร่วมกันแสดงความคิดเห็นและสรุปผลการปฏิบัติงาน	3

แผนการสอน

รายวิชา 2014109 ศิลปะพื้นบ้าน 12
เรื่อง การพัฒนาผลิตภัณฑ์ศิลปะพื้นบ้าน

ระดับ ปริญญาตรี (หลักสูตรปริญญา)
เวลา 15 คาบ (5 สัปดาห์)

วัตถุประสงค์

1. เพื่อให้นักศึกษามีความรู้ ความเข้าใจเกี่ยวกับการพัฒนาผลิตภัณฑ์ศิลปะพื้นบ้านและกระบวนการออกแบบบรรจุภัณฑ์
2. เพื่อให้นักศึกษาสามารถนำกระบวนการออกแบบบรรจุภัณฑ์มาใช้กับกรณีศึกษา : น้ำตาลแว่น ต.ชุมพล อ.สตึงพระ ได้ตามที่กำหนด
3. เพื่อให้นักศึกษาสามารถวิเคราะห์และนำเสนองานออกแบบบรรจุภัณฑ์น้ำตาลแว่น ต.ชุมพล อ.สตึงพระ เพื่อนำไปพัฒนาผลิตภัณฑ์น้ำตาลแว่นให้สมบูรณ์ตามวัตถุประสงค์

เนื้อหา

การพัฒนาผลิตภัณฑ์ศิลปะพื้นบ้าน : กรณีศึกษาการออกแบบบรรจุภัณฑ์น้ำตาลแว่น ต.ชุมพล อ.สตึงพระ ตามขั้นตอนกระบวนการออกแบบ 3 ขั้นตอน คือ 1. การวิเคราะห์ 2. การสังเคราะห์ 3. การประเมินผล โดยมีเนื้อหาและรายละเอียดดังนี้ คือ

1. การวิเคราะห์ (Analysis)

1.1 กำหนดวัตถุประสงค์ของการออกแบบ

- ออกแบบบรรจุภัณฑ์น้ำตาลแว่น ต.ชุมพล อ.สตึงพระ ตามโครงการหนึ่งตำบล หนึ่งผลิตภัณฑ์ วัตถุประสงค์ในการออกแบบเพื่อต้องการสื่อถึงเอกลักษณ์ของท้องถิ่น
- โครงสร้างของบรรจุภัณฑ์เป็นแบบ โครงสร้างของบรรจุภัณฑ์ชั้นที่สอง (Inner Package) มีความแข็งแรง เก็บรักษาได้นานและสะดวกต่อการขนส่ง
- รูปแบบบรรจุภัณฑ์สามารถดึงดูดความสนใจผู้บริโภคได้ดี โดยเน้นความเรียบง่ายและมีข้อความตัวอักษรครบถ้วนตามหลักการบรรจุภัณฑ์
- ประโยชน์ใช้สอยในการบรรจุภัณฑ์น้ำตาลแว่น ต้องสามารถบ่งบอกถึงคุณสมบัติของตัวสินค้าและแหล่งผลิตได้ชัดเจน ตัวบรรจุภัณฑ์หลังจากการใช้งานยังสามารถแปรรูปไปใช้ประโยชน์ในด้านอื่นได้อีก

- กลุ่มเป้าหมาย กลุ่มแม่บ้านและนักท่องเที่ยว

1.2 การศึกษาข้อมูลพื้นฐานเกี่ยวกับการออกแบบ

- ศึกษาข้อมูลนโยบายหนึ่งตำบล หนึ่งผลิตภัณฑ์

- ศึกษาข้อมูลกฎหมายที่เกี่ยวข้องกับบรรจุภัณฑ์
- ศึกษาข้อมูลแหล่งผลิตน้ำตาลแว่น
- ศึกษาข้อมูลเกี่ยวกับหลักการออกแบบบรรจุภัณฑ์ในด้านรูปแบบ โครงสร้าง

และประโยชน์ใช้สอย

- ศึกษาตัวอย่างบรรจุภัณฑ์ในท้องตลาดและความนิยมของผู้บริโภค

1.3 การวิเคราะห์ข้อมูล

- วิเคราะห์ข้อมูลที่เกี่ยวข้องกับนโยบาย กฎหมายและแหล่งผลิตน้ำตาลแว่น เพื่อเป็นข้อมูลพื้นฐานในการออกแบบ

- วิเคราะห์ข้อมูลเกี่ยวกับโครงสร้างและประโยชน์ใช้สอย เพื่อเป็นกรอบในการออกแบบรูปทรงที่น่าสนใจและตรงตามวัตถุประสงค์ที่วางไว้

1.4 กำหนดเกณฑ์การออกแบบ

นำผลจากการศึกษาวิเคราะห์ข้อมูล กำหนดเกณฑ์การออกแบบบรรจุภัณฑ์ 3 ด้าน ดังนี้

ด้านรูปแบบ

1. บรรจุภัณฑ์มีรูปแบบที่สื่อเอกลักษณ์ของท้องถิ่น
2. บรรจุภัณฑ์มีขนาด สัดส่วนที่เหมาะสมกับปริมาณของสินค้า
3. มีการตกแต่งสวยงาม เรียบง่าย
4. บรรจุภัณฑ์มีรูปแบบที่น่าสนใจ ทันสมัย

ด้านประโยชน์ใช้สอย

1. บรรจุภัณฑ์สามารถใช้งานได้สะดวกตรงตามวัตถุประสงค์ของการออกแบบ
2. บรรจุภัณฑ์มีโครงสร้างที่แข็งแรง สามารถเก็บรักษาได้นานและสะดวกต่อการขนส่ง
3. บรรจุภัณฑ์มีข้อมูลที่เป็นประโยชน์ต่อผู้ผลิตและผู้บริโภค
4. เมื่อใช้งานแล้ว บรรจุภัณฑ์สามารถแปรรูปไปใช้ประโยชน์ด้านอื่นได้อีก

ด้านการผลิต

1. กระบวนการผลิตไม่ซับซ้อน
2. บรรจุภัณฑ์มีความเป็นไปได้ในการผลิตจำนวนมาก
2. การสังเคราะห์ (Synthesis)

2.1 ศึกษาแนวทางการออกแบบหลาย ๆ แนวทาง

- การระดมความคิดจากข้อมูลการวิเคราะห์ทั้งในด้านของรูปแบบ เอกลักษณ์ เฉพาะถิ่น ประโยชน์ใช้สอย และกระบวนการผลิต

- ประมวลผลข้อมูลจากการศึกษาค้นคว้าเอกสาร และแหล่งผลิตเพื่อกำหนดแนวทางการออกแบบ

- นำเสนอแนวความคิดในการออกแบบบรรจุภัณฑ์จากข้อมูลที่ทำการศึกษาค้นคว้า
- เสนอแบบร่างจากกรอบแนวคิดหลาย ๆ รูปแบบ

2.2 การตัดสินใจเลือกแนวทางที่เหมาะสม

- วิเคราะห์เชิงเปรียบเทียบรูปแบบต่าง ๆ ของแบบร่าง โดยพิจารณาจากเกณฑ์การออกแบบบรรจุภัณฑ์

- เลือกแบบร่างที่เหมาะสมที่สุดหรือผสมผสานข้อดีของแต่ละแบบเพื่อให้ได้รูปแบบบรรจุภัณฑ์ที่ดีที่สุด

- สังเคราะห์รูปแบบบรรจุภัณฑ์เป็นแบบร่างใหม่ที่สมบูรณ์และมีความเป็นไปได้ในการผลิต ตรงตามวัตถุประสงค์ของการใช้งานมากที่สุด

2.3 การเขียนรายละเอียด

- เขียนแบบภาพฉาย 2 มิติ โดยแสดงขนาด สัดส่วน ส่วนประกอบโครงสร้างที่ถูกต้องตามแบบ และรายละเอียดข้อมูลที่จำเป็น ตลอดจนการตกแต่งบรรจุภัณฑ์ให้สวยงาม ที่สามารถนำไปผลิตเป็นชิ้นงานได้จริง

- เขียนแบบแสดงทัศนียภาพ 3 มิติ ของตัวบรรจุภัณฑ์ที่มองเห็นภาพรวมใกล้เคียงความเป็นจริง

2.4 การสร้างบรรจุภัณฑ์ตัวอย่าง

- สร้างบรรจุภัณฑ์ตัวอย่าง ตามแบบร่างที่นำเสนอ โดยมีส่วนประกอบของโครงสร้างที่ถูกต้อง

- ใช้วัสดุ และรูปแบบด้านรูปทรง สี สัน การตกแต่ง ตลอดจนข้อมูลบนบรรจุภัณฑ์ที่สามารถนำไปผลิตได้จริง

3. การประเมินผล (Evaluation)

3.1 วิเคราะห์ผลงานเพื่อทำการปรับปรุงพัฒนา

- นำบรรจุภัณฑ์ตัวอย่างที่สร้างขึ้นตามแบบสำเร็จ แล้วมาวิเคราะห์ตามหลักเกณฑ์การออกแบบบรรจุภัณฑ์ที่กำหนด ทั้งด้านส่วนประกอบของโครงสร้าง ความงาม ประโยชน์ใช้สอยและการผลิต

3.2 ตรวจสอบผลงานตามวัตถุประสงค์และเกณฑ์ที่กำหนด

- ตรวจสอบผลงานการออกแบบบรรจุภัณฑ์น้ำตาลแว่น โดยทดสอบการใช้งานของบรรจุภัณฑ์ตามสภาพการใช้งานจริง เพื่อหาข้อบกพร่องที่ควรปรับปรุงให้ผลงานสมบูรณ์ยิ่งขึ้น

- ประเมินคุณภาพของผลงานตามเกณฑ์การออกแบบบรรจุภัณฑ์ที่กำหนด ทั้งด้านคุณค่าทางความงาม ประโยชน์ใช้สอยและการผลิต เพื่อปรับปรุงคุณภาพของผลงานให้ดียิ่งขึ้น

กิจกรรมการสอน

การสอนวิชาศิลปะพื้นบ้าน 12 ในหัวข้อเรื่องการพัฒนาผลิตภัณฑ์ศิลปะพื้นบ้าน : กรณีศึกษาการออกแบบบรรจุภัณฑ์น้ำตาลแว่น อ.สทิงพระ ตามขั้นตอนกระบวนการออกแบบ 3 ขั้นตอน ใช้เวลา 15 คาบ (5 สัปดาห์) มีรายละเอียด ดังนี้

1. การวิเคราะห์ (Analysis) เวลาสอน 6 คาบ

ขั้นตอนกระบวนการออกแบบ	กิจกรรมการเรียนการสอน
1.1 กำหนดวัตถุประสงค์ของการออกแบบ	<ul style="list-style-type: none"> - ผู้สอนตรวจสอบความเข้าใจการออกแบบบรรจุภัณฑ์จากแบบวัดระดับความเข้าใจการปฏิบัติตามขั้นตอนกระบวนการออกแบบบรรจุภัณฑ์ของผู้เรียนก่อนเรียน - ผู้สอนกำหนดหัวข้อการออกแบบบรรจุภัณฑ์ อ.สทิงพระ ตามโครงการหนึ่งตำบลหนึ่งผลิตภัณฑ์ - ผู้สอนอธิบายข้อกำหนดรายละเอียดความหลักเกณฑ์การออกแบบบรรจุภัณฑ์ด้านโครงสร้าง รูปแบบ ประโยชน์ใช้สอย ตลอดจนกลุ่มเป้าหมาย
1.2 การศึกษาข้อมูลพื้นฐานที่เกี่ยวกับการออกแบบ	<ul style="list-style-type: none"> - ผู้เรียนศึกษาข้อมูลเกี่ยวกับนโยบายหนึ่งตำบลหนึ่งผลิตภัณฑ์ กฎหมายและหลักการออกแบบบรรจุภัณฑ์จากเอกสาร ตำรา และเว็บไซต์ - ผู้เรียนออกเก็บข้อมูลภาคสนามจากแหล่งผลิตน้ำตาลแว่น ค.จุมพล อ.สทิงพระ - ผู้เรียนศึกษาตัวอย่างบรรจุภัณฑ์ในท้องตลาดและความนิยมของผู้บริโภค
1.3 การวิเคราะห์ข้อมูล	<ul style="list-style-type: none"> - ผู้เรียนนำข้อมูลที่ศึกษาเกี่ยวกับนโยบาย กฎหมายบรรจุภัณฑ์ และแหล่งผลิตน้ำตาลแว่น เรียบเรียงสาระสำคัญเป็นรายงาน - ผู้เรียนวิเคราะห์ข้อมูลที่เกี่ยวข้องกับรูปแบบของบรรจุภัณฑ์ที่นิยมในท้องตลาด โดยการแยกแยะลักษณะเด่น ลักษณะด้อย ทั้งในด้านโครงสร้างและประโยชน์ใช้สอย
1.4 กำหนดเกณฑ์การออกแบบ	<ul style="list-style-type: none"> - ผู้เรียนนำผลการวิเคราะห์ข้อมูลร่วมกันกำหนดเกณฑ์ระหว่างผู้สอนกับผู้เรียนใน 2 ด้าน คือ ด้านรูปแบบและด้านประโยชน์ใช้สอย เพื่อให้ตรงตามวัตถุประสงค์ของการออกแบบ

2. การสังเคราะห์ (Synthesis) เวลาสอน 6 คาบ

ขั้นตอนกระบวนการออกแบบ	กิจกรรมการเรียนรู้การสอน
2.1 ศึกษาแนวทางการออกแบบหลาย ๆ แนวทาง	<ul style="list-style-type: none"> - ผู้สอนและผู้เรียนร่วมกันระดมความคิดจากข้อมูลวิเคราะห์ทั้งด้านรูปแบบ เอกลักษณะเฉพาะถิ่น ประโยชน์ใช้สอย และกระบวนการผลิต - ผู้เรียนประมวลข้อมูลจากการศึกษาและนำเสนอแนวคิดหลาย ๆ แนวทาง โดยการนำเสนอแบบร่างประกอบกรอบแนวคิด
2.2 การตัดสินใจเลือกแนวทางที่เหมาะสม	<ul style="list-style-type: none"> - ผู้เรียนทำแบบร่างที่เสนอร่วมกันตรวจสอบเกณฑ์การออกแบบบรรจุภัณฑ์เพื่อเลือกรูปแบบที่เหมาะสมที่สุด หรือนำข้อดีของแต่ละแบบมาผสมผสานกันให้เกิดรูปแบบบรรจุภัณฑ์ที่ดีที่สุด - ผู้เรียนสร้างรูปแบบบรรจุภัณฑ์เป็นแบบร่างใหม่ที่สมบูรณ์ ให้สอดคล้องกับวัตถุประสงค์และมีความเป็นไปได้ในการใช้งานมากที่สุด
2.3 การเขียนแบบรายละเอียด	<ul style="list-style-type: none"> - ผู้เรียนปฏิบัติการเขียนแบบภาพฉาย 2 มิติ โดยกำหนดรายละเอียดของโครงสร้างและข้อมูลให้ถูกต้องชัดเจน - ผู้เรียนปฏิบัติการเขียนแบบแสดงทัศนียภาพ 3 มิติ ของตัวบรรจุภัณฑ์ที่มีลักษณะใกล้เคียงความจริงมากที่สุด
2.4 การสร้างบรรจุภัณฑ์ตัวอย่าง	<ul style="list-style-type: none"> - ผู้เรียนสร้างบรรจุภัณฑ์ตัวอย่างตามแบบร่างที่นำเสนอ โดยมีส่วนประกอบ โครงสร้าง รูปแบบที่ตกแต่งใกล้เคียงความเป็นจริง พร้อมทั้งจะใช้งานได้จริง - ผู้สอนตรวจสอบตัวอย่างบรรจุภัณฑ์ที่ผู้เรียนนำเสนอร่วมกับผู้เรียนทั้งด้านความถูกต้องของโครงสร้าง รูปแบบ ประโยชน์ใช้สอยและกระบวนการผลิตเพื่อผลของการใช้งานได้จริง

3. การประเมิน (Evaluation) เวลาสอน 3 คาบ

ขั้นตอนกระบวนการออกแบบ	กิจกรรมการเรียนการสอน
3.1 วิเคราะห์ผลงานเพื่อทำการ ปรับปรุง	- ผู้สอนและผู้เรียนร่วมกันวิเคราะห์รูปแบบบรรจุภัณฑ์แต่ละแบบที่แต่ละคนนำเสนอ ตามหลักเกณฑ์การออกแบบบรรจุภัณฑ์ เพื่อเป็นแนวคิดในการปรับปรุงพัฒนาต่อไป
3.2 ตรวจสอบผลงานตามวัตถุประสงค์และเกณฑ์ที่กำหนด	- ผู้สอนตรวจสอบผลงานการออกแบบบรรจุภัณฑ์นำศาลแว่น โดยทดสอบการใช้งานของบรรจุภัณฑ์ตามสภาพการใช้งานจริง - ผู้สอนประเมินผลการออกแบบบรรจุภัณฑ์เป็นรายบุคคล ตามแบบประเมินสำหรับผู้สอน - ผู้สอนนำแบบวัดระดับความเข้าใจการปฏิบัติตามขั้นตอนกระบวนการออกแบบบรรจุภัณฑ์ให้ผู้เรียนประเมินหลังเรียน ซึ่งเป็นแบบสอบวัดชุดเดียวกับแบบสอบวัดก่อนเรียน

สื่อการเรียนการสอน

1. เอกสารประกอบการเรียนการสอน
2. ตัวอย่างผลงานวิจัย
3. ตัวอย่างบรรจุภัณฑ์
4. แผนการปฏิบัติการออกแบบบรรจุภัณฑ์ ตามขั้นตอนกระบวนการออกแบบ

การประเมินผล

1. วัดระดับความเข้าใจการปฏิบัติตามขั้นตอนกระบวนการออกแบบบรรจุภัณฑ์ ทั้งก่อนและหลัง โดยแบบวัดระดับความเข้าใจการปฏิบัติตามขั้นตอนกระบวนการออกแบบบรรจุภัณฑ์ชุดเดียวกับที่ผู้สอนสร้างขึ้น
2. ตรวจสอบผลงานและประเมินผลคุณภาพผลงานการออกแบบบรรจุภัณฑ์ของผู้เรียน โดยใช้แบบประเมินสำหรับผู้สอน ประเมินใน 3 ด้าน คือ ด้านรูปแบบ ด้านประโยชน์ใช้สอยและด้านการผลิต

บัตรเนื้อหา

กระบวนการออกแบบบรรจุภัณฑ์

เวลาที่ใช้ในการฝึก 5 สัปดาห์ ๆ ละ 3 คาบ

การออกแบบบรรจุภัณฑ์ จัดเป็นแนวทางหนึ่งในการพัฒนาผลิตภัณฑ์ที่ตลาดเพิ่มขึ้น และยังมีผลถึงคุณภาพของผลิตภัณฑ์นั้น ๆ อีกด้วย ผู้ออกแบบจึงควรศึกษากระบวนการออกแบบอย่างเป็นระบบเพื่อจะได้ผลงานออกแบบที่มีคุณภาพและสามารถนำไปใช้งานได้จริง ดังนั้นกระบวนการออกแบบจึงมีความสำคัญเป็นอย่างยิ่งที่นักออกแบบจะต้องทำความเข้าใจในแต่ละขั้นตอนตามกระบวนการออกแบบ 3 ขั้นตอน คือ

1. การวิเคราะห์ (Analysis)

1.1 กำหนดวัตถุประสงค์ของการออกแบบ

- ออกแบบบรรจุภัณฑ์น้ำตาลแว่น ต.ชุมพล อ.สทิงพระ ตามโครงการหนึ่งตำบล หนึ่งผลิตภัณฑ์ วัตถุประสงค์ในการออกแบบเพื่อต้องการสื่อถึงเอกลักษณ์ของท้องถิ่น
- โครงสร้างของบรรจุภัณฑ์เป็นแบบ โครงสร้างของบรรจุภัณฑ์ชั้นที่สอง (Inner Package) มีความแข็งแรง เก็บรักษาได้นานและสะดวกต่อการขนส่ง
- รูปแบบบรรจุภัณฑ์สามารถดึงดูดความสนใจผู้บริโภคได้ดี โดยเน้นความเรียบง่ายและมีข้อความตัวอักษรครบถ้วนตามหลักการบรรจุภัณฑ์
- ประโยชน์ใช้สอยในการบรรจุภัณฑ์น้ำตาลแว่น ต้องสามารถบ่งบอกถึงคุณสมบัติของตัวสินค้าและแหล่งผลิตได้ชัดเจน ตัวบรรจุภัณฑ์หลังจากการใช้งานยังสามารถแปรรูปไปใช้ประโยชน์ในด้านอื่นได้อีก

- กลุ่มเป้าหมาย กลุ่มแม่บ้านและนักท่องเที่ยว

1.2 การศึกษาข้อมูลพื้นฐานเกี่ยวกับการออกแบบ

- ศึกษาข้อมูลนโยบายหนึ่งตำบล หนึ่งผลิตภัณฑ์
- ศึกษาข้อมูลกฎหมายที่เกี่ยวข้องกับบรรจุภัณฑ์
- ศึกษาข้อมูลแหล่งผลิตน้ำตาลแว่น
- ศึกษาข้อมูลเกี่ยวกับหลักการออกแบบบรรจุภัณฑ์ในด้านรูปแบบ โครงสร้าง และประโยชน์ใช้สอย
- ศึกษาตัวอย่างบรรจุภัณฑ์ในท้องตลาดและความนิยมของผู้บริโภค

1.3 การวิเคราะห์ข้อมูล

- วิเคราะห์ข้อมูลที่เกี่ยวข้องกับนโยบาย กฎหมายและแหล่งผลิตน้ำตาลแว่น เพื่อเป็นข้อมูลพื้นฐานในการออกแบบ
- วิเคราะห์ข้อมูลที่เกี่ยวข้องกับโครงสร้างและประโยชน์ใช้สอย เพื่อเป็นกรอบในการออกแบบรูปทรงที่น่าสนใจและตรงตามวัตถุประสงค์ที่วางไว้

1.4 กำหนดเกณฑ์การออกแบบ

นำผลจากการศึกษาวิเคราะห์ข้อมูล กำหนดเกณฑ์การออกแบบบรรจุภัณฑ์ 3 ด้าน ดังนี้

ด้านรูปแบบ

1. บรรจุภัณฑ์มีรูปแบบที่สื่อเอกลักษณ์ของท้องถิ่น
2. บรรจุภัณฑ์มีขนาด สัดส่วนที่เหมาะสมกับปริมาณของสินค้า
3. มีการตกแต่งสวยงาม เรียบง่าย
4. บรรจุภัณฑ์มีรูปแบบที่น่าสนใจ ทันสมัย

ด้านประโยชน์ใช้สอย

1. บรรจุภัณฑ์สามารถใช้งานได้สะดวกตรงตามวัตถุประสงค์ของการออกแบบ
2. บรรจุภัณฑ์มีโครงสร้างที่แข็งแรง สามารถเก็บรักษาได้นานและสะดวกต่อการขนส่ง
3. บรรจุภัณฑ์มีข้อมูลที่เป็นประโยชน์ต่อผู้ผลิตและผู้บริโภค
4. เมื่อใช้งานแล้ว บรรจุภัณฑ์สามารถแปรรูปไปใช้ประโยชน์ด้านอื่นได้อีก

ด้านการผลิต

1. กระบวนการผลิตไม่ซับซ้อน
2. บรรจุภัณฑ์มีความเป็นไปได้ในการผลิตจำนวนมาก

2. การสังเคราะห์ (Synthesis)

2.1 ศึกษาแนวทางการออกแบบหลาย ๆ แนวทาง

- การระดมความคิดจากข้อมูลการวิเคราะห์ทั้งในด้านของรูปแบบ เอกลักษณ์ เฉพาะถิ่น ประโยชน์ใช้สอย และกระบวนการผลิต
- ประมวลผลข้อมูลจากการศึกษาค้นคว้าเอกสาร และแหล่งผลิตเพื่อกำหนดแนวทางการออกแบบ
- นำเสนอแนวความคิดในการออกแบบบรรจุภัณฑ์จากข้อมูลที่ทำการศึกษาค้นคว้า
- เสนอแบบร่างจากกรอบแนวคิดหลาย ๆ รูปแบบ

2.2 การตัดสินใจเลือกแนวทางที่เหมาะสม

- วิเคราะห์เชิงเปรียบเทียบรูปแบบต่าง ๆ ของแบบร่าง โดยพิจารณาจากเกณฑ์การออกแบบบรรจุภัณฑ์
- เลือกแบบร่างที่เหมาะสมที่สุดหรือผสมผสานข้อดีของแต่ละแบบเพื่อให้ได้รูปแบบบรรจุภัณฑ์ที่ดีที่สุด
- สังเคราะห์รูปแบบบรรจุภัณฑ์เป็นแบบร่างใหม่ที่สมบูรณ์และมีความเป็นไปได้ในการผลิต ตรงตามวัตถุประสงค์ของการใช้งานมากที่สุด

2.3 การเขียนรายละเอียด

- เขียนแบบภาพถ่าย 2 มิติ โดยแสดงขนาด สัดส่วน ส่วนประกอบโครงสร้างที่ถูกต้องตามแบบ และรายละเอียดข้อมูลที่จำเป็น ตลอดจนการตกแต่งบรรจุภัณฑ์ให้สวยงาม ที่สามารถนำไปผลิตเป็นชิ้นงานได้จริง
- เขียนแบบแสดงทัศนียภาพ 3 มิติ ของตัวบรรจุภัณฑ์ที่มองเห็นภาพรวมใกล้เคียงความเป็นจริง

2.4 การสร้างบรรจุภัณฑ์ตัวอย่าง

- สร้างบรรจุภัณฑ์ตัวอย่าง ตามแบบร่างที่นำเสนอ โดยมีส่วนประกอบของโครงสร้างที่ถูกต้อง
- ใช้วัสดุ และรูปแบบด้านรูปทรง สี สัน การตกแต่ง ตลอดจนข้อมูลบนบรรจุภัณฑ์ที่สามารถนำไปผลิตได้จริง

3. การประเมินผล (Evaluation)

3.1 วิเคราะห์ผลงานเพื่อทำการปรับปรุงพัฒนา

- นำบรรจุภัณฑ์ตัวอย่างที่สร้างขึ้นตามแบบสำเร็จ แล้วมาวิเคราะห์ตามหลักเกณฑ์การออกแบบบรรจุภัณฑ์ที่กำหนด ทั้งด้านส่วนประกอบของโครงสร้าง ความงาม ประโยชน์ใช้สอยและการผลิต

3.2 ตรวจสอบผลงานตามวัตถุประสงค์และเกณฑ์ที่กำหนด

- ตรวจสอบผลงานการออกแบบบรรจุภัณฑ์น้ำตาแลแวน โดยทดสอบการใช้งานของบรรจุภัณฑ์ตามสภาพการใช้งานจริง เพื่อหาข้อบกพร่องที่ควรปรับปรุงให้ผลงานสมบูรณ์ยิ่งขึ้น
- ประเมินคุณภาพของผลงานตามเกณฑ์การออกแบบบรรจุภัณฑ์ที่กำหนด ทั้งด้านคุณค่าทางความงาม ประโยชน์ใช้สอยและการผลิต เพื่อปรับปรุงคุณภาพของผลงานให้ดียิ่งขึ้น

ภาคผนวก ก

- แบบสัมภาษณ์ผู้ประกอบการ
- แบบทดสอบความเข้าใจกระบวนการออกแบบบรรจุภัณฑ์
- แบบประเมินผลการออกแบบบรรจุภัณฑ์ (สำหรับผู้สอน)
- แบบประเมินความคิดเห็นที่มีต่อรูปแบบการสอนกระบวนการออกแบบบรรจุภัณฑ์ :
กรณีศึกษาน้ำตาลแว่น ตำบลชุมพล อำเภอสีทิงพระ จังหวัดสงขลา



แบบสัมภาษณ์ผู้ประกอบการ

1. ชื่อ - สกุล
2. อายุ ปี
3. ที่อยู่ เลขที่ หมู่ที่..... ตำบล..... อำเภอ
- จังหวัด
4. การทำน้ำตาลแว่นของตำบลชุมพล มีมาประมาณ ปี
5. ระยะเวลาในการจัดตั้งกลุ่ม ปี
6. ท่านเริ่มประกอบอาชีพทำน้ำตาลแว่น เป็นระยะเวลา ปี เดือน
7. ท่านผลิตน้ำตาลแว่นได้ในปริมาณต่อวัน แว่น / กก.
8. ท่านมีรายได้โดยเฉลี่ยต่อวัน/เดือน บาท
9. หน่วยงานที่ให้การสนับสนุน (ตอบได้มากกว่า 1 หน่วยงาน)

1.
2.
3.

10. กระบวนการผลิต

แหล่งกำเนิดวัตถุดิบ

.....

.....

.....

.....

.....

.....

.....

กรรมวิธีการเก็บเกี่ยว

.....

.....

.....

.....

.....

.....

.....

การเติมน้ำตาลสดเป็นน้ำผึ้ง

.....

.....

.....

.....

.....

การเก็บน้ำผึ้ง

.....

.....

.....

.....

.....

การกวนเขื่อน้ำตาล

.....

.....

.....

.....

.....

การหยอดน้ำตาลแว่น

.....

.....

.....

.....

.....

11. การบรรจุน้ำตาลแว่น ใช้บรรจุภัณฑ์ชนิดใด

- ถุง กล่อง
- กระปุก เข่ง
- อื่น ๆ (ระบุ)

12. ปริมาณและราคาที่ยำหน่ายได้ดีที่สุด คือ จำนวน แวน

- แวน จำนวน แวน ราคา บาท
- น้ำหนัก จำนวน กิโลกรัม ราคา บาท

13. ชื่อหรือยี่ห้อผลิตภัณฑ์ที่ใช้ ชื่อ

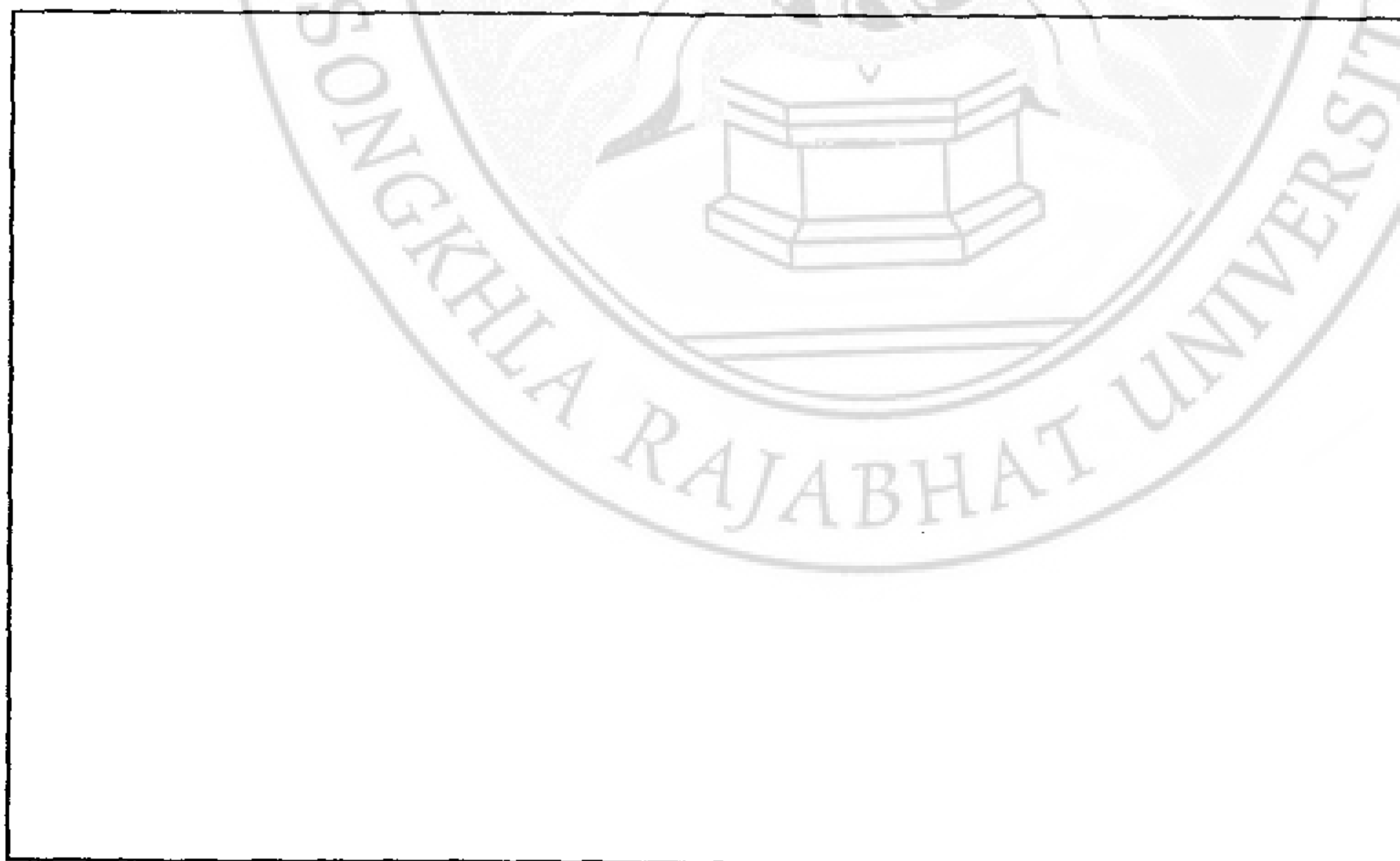
14. ตราสินค้าหรือเครื่องหมายการค้า (โลโก้)



15. รายละเอียดของข้อความบนบรรจุภัณฑ์ (ตอบได้มากกว่า 1 ข้อ)

- | | |
|---|--|
| <input type="checkbox"/> ชื่อสินค้า | <input type="checkbox"/> เอกลักษณ์ของกลุ่มหรือข้อมูลที่ต้องการเน้น |
| <input type="checkbox"/> ส่วนผสม | <input type="checkbox"/> การนำไปใช้ |
| <input type="checkbox"/> ปริมาณสุทธิ | <input type="checkbox"/> ราคา |
| <input type="checkbox"/> ชื่อและที่ตั้งของผู้ผลิต | <input type="checkbox"/> วัน เดือน ปี ที่ผลิต |
| <input type="checkbox"/> วัน เดือน ปี ที่หมดอายุ | <input type="checkbox"/> คำแนะนำการเก็บรักษา |
| <input type="checkbox"/> อื่น ๆ (ระบุ) | |

16. รูปแบบบรรจุภัณฑ์



1. รูปร่าง / รูปทรง
2. วัสดุ
3. สี
4. ลักษณะเด่น
5. อื่น ๆ (ระบุ)

17. ปัญหาที่พบในการทำน้ำตาลแว่น

1.
2.
3.
4.
5.

18. ท่านได้จัดจำหน่ายด้วยวิธีการใด

- จำหน่ายเอง
 ร่วมผลิตและจำหน่ายในนามกลุ่ม
 ส่งผ่านคนกลาง
 อื่น ๆ (ระบุ)

19. แหล่งจำหน่ายหรือตลาดที่ขายได้ปริมาณมากที่สุด คือ

1.
2.
3.

20. ปัจจุบันท่านต้องการความช่วยเหลือหรือสนับสนุนในเรื่องใดบ้าง

1.
2.
3.
4.
5.

ผู้สัมภาษณ์

วันที่สัมภาษณ์

แบบทดสอบความเข้าใจกระบวนการออกแบบบรรจุภัณฑ์

เรื่อง การพัฒนาผลิตภัณฑ์ศิลปะพื้นบ้าน

เวลา 20 นาที

- คำสั่ง**
1. ให้นักศึกษาคอบคำถามโดยการเติมข้อความในช่องว่างตามที่นักศึกษาเข้าใจทุกข้อ
 2. ข้อทดสอบมีทั้งหมด 6 ข้อ รวม 20 คะแนน

1. ขั้นตอนของการออกแบบบรรจุภัณฑ์มี 3 ขั้นตอน คือ (3 คะแนน)

1.....
2.....
3.....

2. การกำหนดจุดประสงค์ของการออกแบบควรคำนึงถึง (4 คะแนน)

1.....
2.....
3.....
4.....

3. การศึกษาข้อมูลขั้นพื้นฐานเกี่ยวกับการออกแบบบรรจุภัณฑ์อาหารพื้นบ้านควรศึกษาเรื่อง (3 คะแนน)

1.....
2.....
3.....

4. ในการกำหนดเกณฑ์การออกแบบบรรจุภัณฑ์ควรคำนึงถึงองค์ประกอบ 3 ด้าน คือ (3 คะแนน)

1.....
2.....
3.....

5. การสังเคราะห์ข้อมูลมีขั้นตอนหลัก 4 ขั้นตอน คือ (4 คะแนน)

1.....
2.....
3.....
4.....

6. ขั้นตอนสุดท้ายของการออกแบบบรรจุภัณฑ์คือ (1 คะแนน)

.....

โดยต้องคำนึงถึงองค์ประกอบ 2 ด้านหลัก ๆ คือ (2 คะแนน)

1.....
2.....

แบบประเมินผลการออกแบบบรรจุภัณฑ์ (สำหรับผู้สอน)

วิชา ศิลปะพื้นบ้าน 12

ระดับ ปริญญาตรี (หลังอนุปริญญา)

เรื่อง การพัฒนาผลิตภัณฑ์ศิลปะพื้นบ้าน

กลุ่ม 435111

ลำดับ	ชื่อ - สกุล		ผลงานออกแบบบรรจุภัณฑ์										หมายเหตุ	
			สื่อเอกลักษณ์ ของท้องถิ่น	ขนาด ลักษณะ เหมาะสม	สวยงาม เรียบง่าย	น่าสนใจ ทันสมัย	สะดวกตาม วัตถุประสงค์	โครงสร้างแข็งแรง ทนส่งสะดวก	ข้อมูลตรงตาม หลักเกณฑ์	ใช้ประโยชน์ได้	กระบวนการ ไม่ซับซ้อน	ความเป็นไปได้ ในการผลิต		รวม
			2	2	2	2	2	2	2	2	2	2	20	
1	นางกริธา	พันธุคุณ	1	1	1	2	1	1	1	1	2	2	13	
2	นายกิตติกริชย์	บุษบงค์	1	1	1	2	1	1	1	1	2	2	13	
3	นายเจษฎา	นิลพันธ์	1	2	2	2	2	2	1	1	2	2	17	
4	นางจิตพันธ์ุ	ทองประดับ	2	1	2	2	1	1	1	2	1	1	14	
5	นายโชค	วงศ์ประทุม	1	1	1	1	2	2	1	1	2	2	14	
6	นางสาวพิทพรรณ	จิตพิทักษ์	2	1	1	1	1	2	1	2	1	1	13	
7	นางสาวธัญชนก	ปริศนาพันธ์ุ	1	2	2	1	1	1	1	2	1	1	13	
8	นางสาวนาวาศิย์	ชายสงค์	1	2	1	1	2	2	1	2	2	2	16	
9	นายบรรพชาญ	สายชนะพันธ์ุ	1	1	1	1	2	2	1	1	2	2	14	
10	นายบุญมา	อรนุค	2	1	2	2	2	2	2	2	2	2	19	
11	นายประสิทธิ์	ชมภูพันธ์ุ	2	2	1	1	1	1	1	2	2	2	15	
12	นางสาวปิยะนุช	มงคลนิสภกุล	1	2	1	1	2	2	1	1	2	2	15	
13	นายไพฑูริย์	ลิมสกุล	1	2	2	2	2	2	1	1	2	2	17	
14	นายสุทธศักดิ์	ชูเชิด	1	1	1	1	1	2	1	1	2	2	13	
15	นางดาวรุ่งเรข	วุฒิพันธ์ุ	2	2	1	1	2	2	1	2	1	1	15	
16	นายวิโรจน์	หนูแก้ว	2	1	2	1	2	2	1	2	2	2	17	
17	นางสาววิณา	นวลละออง	1	1	2	1	2	1	1	2	2	2	15	
18	นางสาวสมพิศ	ไพรัตน์	2	2	2	2	2	1	1	2	1	2	17	
19	นายศิริพงษ์	จำนงศิลป์	2	1	2	1	2	2	1	2	2	2	17	
20	นายสุธรรม	คันสุขเกษม	1	2	1	1	2	2	1	1	2	2	15	
21	นางสุภาพ	อิตตระโชคิ	2	1	2	1	1	1	1	2	1	1	13	
22	นายอนนท์	จงไกรจักร	1	1	1	1	1	1	1	2	2	1	12	
23	นายอวบ	มาร์กัน	2	1	2	1	1	1	1	2	2	1	14	
24	นายทวีศักดิ์	ชอดแก้ว	2	2	2	2	2	1	1	2	1	2	17	
25	นายกษานต์	วงศ์คำอินทร์	2	2	1	2	2	2	1	1	2	2	17	

เกณฑ์การประเมิน คะแนนรวม 20 คะแนน แบ่งเป็น 3 ระดับ คือ

ดีมาก = 2

พอใช้ = 1

ต้องปรับปรุง = 0

หมายเหตุ หากนักศึกษาได้คะแนนรวมไม่ถึง 10 คะแนน ต้องปรับปรุงงานเพื่อนำเสนอใหม่

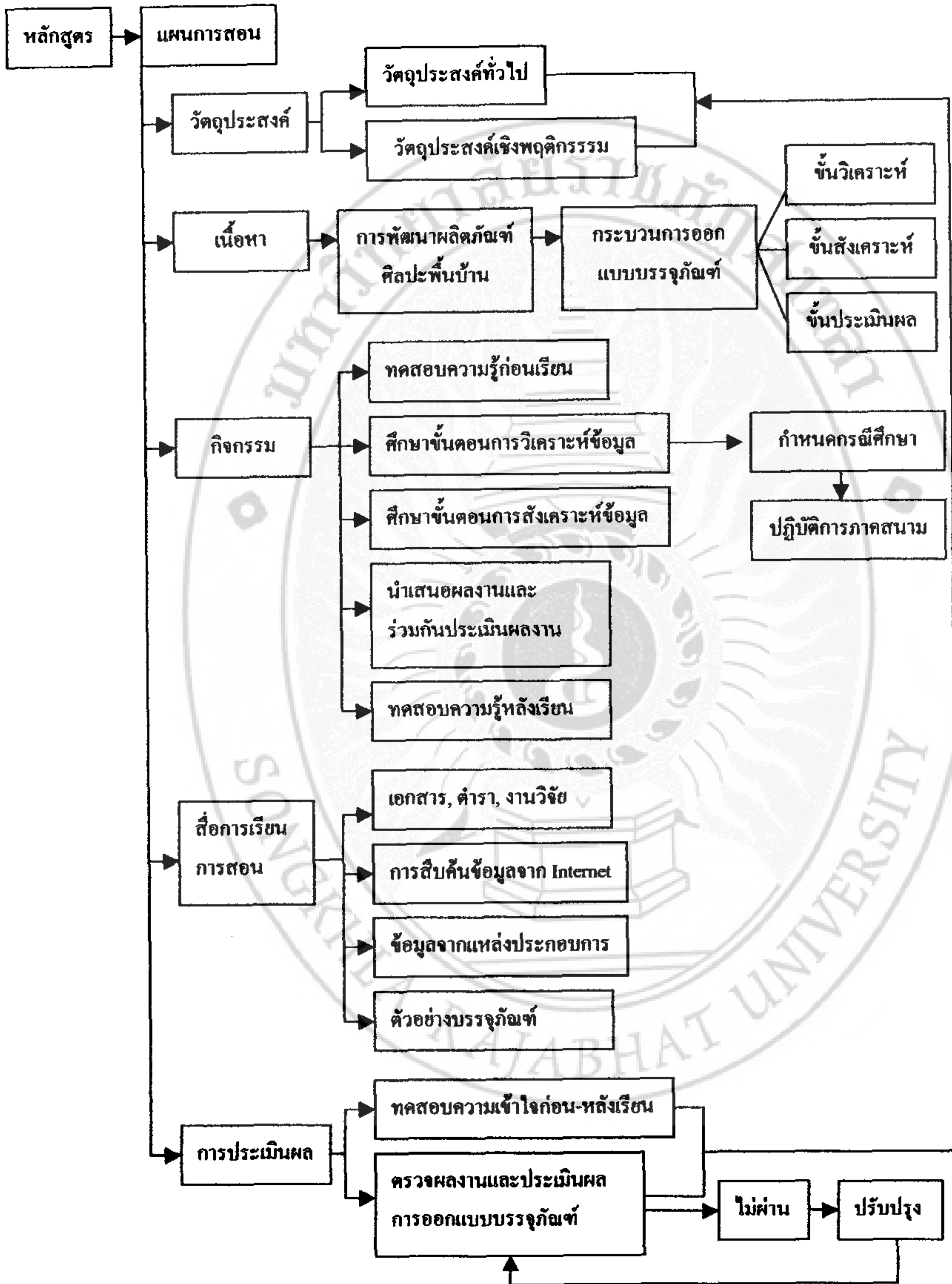
รายละเอียดเกี่ยวกับรูปแบบการสอนกระบวนการออกแบบบรรจุภัณฑ์

แบบประเมินความคิดเห็นนี้เป็นส่วนหนึ่งของการวิจัยเรื่อง “การพัฒนา รูปแบบการสอนกระบวนการออกแบบบรรจุภัณฑ์ : กรณีศึกษาน้ำตาลแว่น ตำบลชุมพล อำเภอสตึงพระ จังหวัดสงขลา” ซึ่งต้องอาศัยความคิดเห็นจากผู้ทรงคุณวุฒิเป็นข้อสรุปผลการวิจัย เพื่อให้รูปแบบการสอนดังกล่าวสมบูรณ์ และจะเป็นประโยชน์ต่อผู้ที่สนใจต่อไป ผู้วิจัยขอชี้แจงรายละเอียดเกี่ยวกับรูปแบบการสอนกระบวนการออกแบบบรรจุภัณฑ์ : กรณีศึกษาน้ำตาลแว่น ตำบลชุมพล อำเภอสตึงพระ จังหวัดสงขลา

รูปแบบการสอนกระบวนการออกแบบบรรจุภัณฑ์ หมายถึง โครงสร้างที่แสดงถึงองค์ประกอบต่าง ๆ ในการสอนที่จะนำมาใช้ร่วมกัน โดยเน้นการปฏิบัติตาม 3 ขั้นตอน คือ 1. ขั้นวิเคราะห์ 2. ขั้นสังเคราะห์ 3. ขั้นประเมินผล และเป็นการศึกษาเฉพาะกรณี : น้ำตาลแว่น ตำบลชุมพล อำเภอสตึงพระ จังหวัดสงขลา เพื่อให้เกิดผลแก่ผู้เรียนตามจุดประสงค์ที่ได้กำหนดไว้ ซึ่งประกอบด้วยโครงสร้างแสดงเป็นแผนภูมิ ดังนี้



แผนภูมิแสดงรูปแบบการสอนกระบวนการออกแบบบรรจุภัณฑ์
กรณีศึกษา : น้ำตาแฉ่วน ต.ชุมพล อ.ตึงพระ จ.สงขลา



กระบวนการออกแบบบรรจุภัณฑ์ หมายถึง กระบวนการเรียนรู้ที่ผู้เรียนทำการศึกษาอย่างเป็นระบบ ตามขั้นตอนการออกแบบบรรจุภัณฑ์ 3 ขั้นตอน คือ 1. การวิเคราะห์ 2. การสังเคราะห์ 3. การประเมินผล โดยมีเนื้อหาและรายละเอียดดังนี้

1. การวิเคราะห์ (Analysis)

1.1 กำหนดวัตถุประสงค์ของการออกแบบ

- ออกแบบบรรจุภัณฑ์น้ำตาลแว่น ค.ชุมพล อ.สทิงพระ ตามโครงการหนึ่งตำบลหนึ่งผลิตภัณฑ์ วัตถุประสงค์ในการออกแบบเพื่อต้องการสื่อถึงเอกลักษณ์ของท้องถิ่น
- โครงสร้างของบรรจุภัณฑ์เพื่อเป็นแบบโครงสร้างของบรรจุภัณฑ์ชั้นที่สอง (Inner Package) มีความแข็งแรง เก็บรักษาได้นานและสะดวกต่อการขนส่ง
- รูปแบบบรรจุภัณฑ์สามารถดึงดูดความสนใจผู้บริโภคได้ดี โดยเน้นความเรียบง่ายและมีข้อความตัวอักษรครบถ้วนตามหลักการบรรจุภัณฑ์
- ประโยชน์ใช้สอยในการบรรจุภัณฑ์น้ำตาลแว่น ต้องสามารถบ่งบอกถึงคุณสมบัติของตัวสินค้าและแหล่งผลิตได้ชัดเจน ตัวบรรจุภัณฑ์หลังจากการใช้งานยังสามารถแปรรูปไปใช้ประโยชน์ด้านอื่นได้อีก
- กลุ่มเป้าหมาย กลุ่มแม่บ้านและนักท่องเที่ยว

1.2 การศึกษาข้อมูลพื้นฐานเกี่ยวกับการออกแบบ

- ศึกษาข้อมูลนโยบายหนึ่งตำบล หนึ่งผลิตภัณฑ์
- ศึกษาข้อมูลกฎหมายที่เกี่ยวข้องกับบรรจุภัณฑ์
- ศึกษาข้อมูลแหล่งผลิตภัณฑ์น้ำตาลแว่น
- ศึกษาข้อมูลเกี่ยวกับหลักการออกแบบบรรจุภัณฑ์ในด้านรูปแบบ โครงสร้าง และประโยชน์ใช้สอย
- ศึกษาตัวอย่างบรรจุภัณฑ์ในท้องตลาดและความนิยมของผู้บริโภค

1.3 การวิเคราะห์ข้อมูล

- วิเคราะห์ข้อมูลที่เกี่ยวข้องกับนโยบาย กฎหมายและแหล่งผลิตน้ำตาลแว่น เพื่อเป็นข้อมูลพื้นฐานในการออกแบบ
- วิเคราะห์ข้อมูลเกี่ยวกับโครงสร้างและประโยชน์ใช้สอย เพื่อเป็นกรอบในการออกแบบรูปทรงที่น่าสนใจและตรงตามวัตถุประสงค์ที่วางไว้

1.4 กำหนดเกณฑ์การออกแบบ

นำผลจากการศึกษาวิเคราะห์ข้อมูล กำหนดเกณฑ์การออกแบบบรรจุภัณฑ์ 3 ด้าน ดังนี้
ด้านรูปแบบ

1. บรรจุภัณฑ์มีรูปแบบที่สื่อเอกลักษณ์ของท้องถิ่น
2. บรรจุภัณฑ์มีขนาด สัดส่วนที่เหมาะสมกับปริมาณของสินค้า
3. มีการตกแต่งสวยงาม เรียบง่าย
4. บรรจุภัณฑ์มีรูปแบบที่น่าสนใจ ทันสมัย

ด้านประโยชน์ใช้สอย

1. บรรจุภัณฑ์สามารถใช้งานได้สะดวกตรงตามวัตถุประสงค์ของการออกแบบ
2. บรรจุภัณฑ์มีโครงสร้างที่แข็งแรง สามารถเก็บรักษาได้นานและสะดวกต่อการขนส่ง
3. บรรจุภัณฑ์มีข้อมูลที่เป็นประโยชน์ต่อผู้ผลิตและผู้บริโภค
4. บรรจุภัณฑ์เมื่อใช้งานแล้ว สามารถแปรรูปไปใช้ประโยชน์ด้านอื่นได้อีก

- ด้านการผลิต
1. กระบวนการผลิตไม่ซับซ้อน
 2. บรรจุภัณฑ์มีความเป็นไปได้ในการผลิตจำนวนมาก

2. การสังเคราะห์ (Synthesis)

2.1 ศึกษาแนวทางการออกแบบหลาย ๆ แนวทาง

- ระดมความคิดจากข้อมูลการวิเคราะห์ทั้งในด้านของรูปแบบ เอกลักษณ์เฉพาะถิ่น ประโยชน์ใช้สอย และกระบวนการผลิต
- ประมวลข้อมูลจากการศึกษาค้นคว้าเอกสาร และแหล่งผลิตเพื่อกำหนดแนวทางการออกแบบ
- นำเสนอแนวความคิดในการออกแบบบรรจุภัณฑ์จากข้อมูลที่ทำการศึกษาค้นคว้า
- เสนอแบบร่างจากกรอบแนวคิดหลาย ๆ รูปแบบ

2.2 การตัดสินใจเลือกแนวทางที่เหมาะสม

- วิเคราะห์เชิงเปรียบเทียบรูปแบบต่าง ๆ ของแบบร่าง โดยพิจารณาจากเกณฑ์การออกแบบบรรจุภัณฑ์
- เลือกแบบร่างที่เหมาะสมที่สุดหรือผสมผสานข้อดีของแต่ละแบบเพื่อให้ได้รูปแบบบรรจุภัณฑ์ที่ดีที่สุด
- สังเคราะห์รูปแบบบรรจุภัณฑ์เป็นแบบร่างใหม่ที่สมบูรณ์และมีความเป็นไปได้ในการผลิต ตรงตามวัตถุประสงค์ของการใช้งานมากที่สุด

2.3 การเขียนรายละเอียด

- เขียนแบบภาพถ่าย 2 มิติ โดยแสดงขนาด ลัดส่วน ส่วนประกอบโครงสร้างที่ถูกต้องตามแบบและรายละเอียดข้อมูลที่จำเป็น ตลอดจนการตกแต่งบรรจุภัณฑ์ให้สวยงามที่สามารถนำไปผลิตเป็นชิ้นงานได้จริง
- เขียนแบบแสดงทัศนียภาพ 3 มิติ ของตัวบรรจุภัณฑ์ที่มองเห็นภาพรวมใกล้เคียงความเป็นจริง

2.4 การสร้างบรรจุภัณฑ์ตัวอย่าง

- สร้างบรรจุภัณฑ์ตัวอย่างขึ้นตามแบบร่างที่นำเสนอ โดยมีส่วนประกอบของโครงสร้างที่ถูกต้อง
- ใช้วัสดุและรูปแบบด้านรูปทรง สี สัน การตกแต่ง ตลอดจนข้อมูลบนบรรจุภัณฑ์ที่สามารถนำไปผลิตได้จริง

3. การประเมินผล (Evaluation)

3.1 วิเคราะห์ผลงานเพื่อทำการปรับปรุงพัฒนา

- นำบรรจุภัณฑ์ตัวอย่างที่สร้างขึ้นตามแบบสำเร็จ แล้วมาวิเคราะห์ตามหลักเกณฑ์การออกแบบบรรจุภัณฑ์ที่กำหนด ทั้งด้านส่วนประกอบของโครงสร้าง ความงาม ประโยชน์ใช้สอย และการผลิต

3.2 ตรวจสอบผลงานด้านวัตถุประสงค์และเกณฑ์ที่กำหนด

- ตรวจสอบผลงานการออกแบบบรรจุภัณฑ์น้ำคาสแตว่วน โดยทดสอบการใช้งานของบรรจุภัณฑ์ตามสภาพการใช้งานจริง เพื่อหาข้อบกพร่องที่ควรปรับปรุงให้ผลงานสมบูรณ์ยิ่งขึ้น
- ประเมินคุณภาพของผลงานตามเกณฑ์การออกแบบบรรจุภัณฑ์ที่กำหนดทั้งด้านคุณค่าทางความงาม ประโยชน์ใช้สอยและการผลิต เพื่อปรับปรุงคุณภาพของผลงานให้ดียิ่งขึ้น

**แบบประเมินความคิดเห็นที่มีต่อรูปแบบการสอนกระบวนการออกแบบบรรจุภัณฑ์ :
กรณีศึกษาน้ำตาลแว่น ตำบลชุมพล อำเภอสตึงพระ จังหวัดสงขลา**

คำชี้แจง

1. แบบประเมินความคิดเห็นนี้มีวัตถุประสงค์เพื่อสรุปความคิดเห็นและข้อเสนอแนะจากผู้ทรงคุณวุฒิ ในการที่จะนำไปสรุปผลการวิจัย เฉพาะส่วนของโครงสร้างที่แสดงถึงองค์ประกอบต่าง ๆ ในการสอนว่ามีความเหมาะสมหรือไม่ และควรมีการปรับปรุงหรือแก้ไขในส่วนใดเพื่อเป็นประโยชน์ ในพัฒนาต้นแบบของรูปแบบการสอนการออกแบบบรรจุภัณฑ์ต่อไป
2. โปรดแสดงความคิดเห็นของท่านว่ารูปแบบการสอนกระบวนการออกแบบบรรจุภัณฑ์ : กรณีศึกษาน้ำตาลแว่น ตำบลชุมพล อำเภอสตึงพระ จังหวัดสงขลาในแต่ละข้อที่อยู่ทางช่องซ้ายมือ จำนวน 10 ข้อ ว่ามีความเหมาะสมหรือไม่ และควรปรับปรุงหรือแก้ไขในประเด็นใดบ้างทางช่องขวา มือ
3. ข้อมูลของผู้ทรงคุณวุฒิจะเป็นประโยชน์ต่อการประสานงานและเผยแพร่ให้แก่ผู้สนใจศึกษาต่อไป

ข้อมูลของผู้ทรงคุณวุฒิ

ชื่อ - สกุล

ตำแหน่ง

สถานที่ทำงาน เลขที่ ถนน

ตำบล อำเภอ จังหวัด

โทรศัพท์

ที่อยู่ปัจจุบัน เลขที่ ถนน ตำบล

อำเภอ จังหวัด โทรศัพท์

ประสบการณ์การสอน ปี

ผลงานทางวิชาการ/ทางด้านศิลปะ

.....

.....

.....

.....

รูปแบบการสอน กระบวนการออกแบบบรรจุภัณฑ์	ความคิดเห็นของผู้ทรงคุณวุฒิ
1. ขั้นตอนของการแสดงแผนภูมิ รูปแบบการสอนกระบวนการ ออกแบบบรรจุภัณฑ์ : กรณีศึกษา น้ำตาลแว่น ค.ชุมพล อ.สทิงพระ จ.สงขลา	<input type="checkbox"/> เหมาะสม <input type="checkbox"/> ควรปรับปรุง ข้อเสนอแนะ
2. การกำหนดวัตถุประสงค์มีความ สัมพันธ์กับองค์ประกอบอื่น ๆ	<input type="checkbox"/> เหมาะสม <input type="checkbox"/> ควรปรับปรุง ข้อเสนอแนะ
3. เนื้อหาแสดงสาระที่เป็นประเด็น หลักได้ชัดเจน	<input type="checkbox"/> เหมาะสม <input type="checkbox"/> ควรปรับปรุง ข้อเสนอแนะ
4. กิจกรรมมีขั้นตอนที่สอดคล้องกับ สาระการเรียนรู้	<input type="checkbox"/> เหมาะสม <input type="checkbox"/> ควรปรับปรุง ข้อเสนอแนะ
5. การจัดให้มีการกำหนดประเด็น กรณีศึกษาที่ชัดเจน	<input type="checkbox"/> เหมาะสม <input type="checkbox"/> ควรปรับปรุง ข้อเสนอแนะ

รูปแบบการสอน กระบวนการออกแบบบรรจุภัณฑ์	ความคิดเห็นของผู้ทรงคุณวุฒิ
6. การกำหนดกิจกรรมฝึกปฏิบัติการ ภาคสนามให้สอดคล้องกับกรณี ศึกษา	<input type="checkbox"/> เหมาะสม <input type="checkbox"/> ควรปรับปรุง ข้อเสนอแนะ
7. สื่อการเรียนการสอนมีความ ครอบคลุมและสอดคล้องกับเนื้อ หาที่สอน	<input type="checkbox"/> เหมาะสม <input type="checkbox"/> ควรปรับปรุง ข้อเสนอแนะ
8. การประเมินผลควรมีทั้งการ ทดสอบและตรวจสอบผลงาน	<input type="checkbox"/> เหมาะสม <input type="checkbox"/> ควรปรับปรุง ข้อเสนอแนะ
9. ความเชื่อมโยงขององค์ประกอบ การประเมินผลกับวัตถุประสงค์	<input type="checkbox"/> เหมาะสม <input type="checkbox"/> ควรปรับปรุง ข้อเสนอแนะ
10. ความเหมาะสมของการจัดลำดับ องค์ประกอบได้อย่างสอดคล้อง และเข้าใจง่าย	<input type="checkbox"/> เหมาะสม <input type="checkbox"/> ควรปรับปรุง ข้อเสนอแนะ

ข้อเสนอแนะอื่น ๆ

ภาคผนวก ง

- ภาพแหล่งผลิต การทำน้ำตาลแว่นและบรรจุภัณฑ์
- ภาพถ่ายอย่างผลงานการออกแบบบรรจุภัณฑ์ของนักศึกษาโปรแกรมวิชาศิลปศึกษา
ระดับปริญญาตรี (หลังอนุปริญญา)



ภาพแหล่งผลิต การทำน้ำตาลแว่นและบรรจุภัณฑ์



สภาพแวดล้อม
ที่เต็มไปด้วยต้นตาลโตนค



แหล่งผลิตน้ำตาลแว่น



การเคี่ยวน้ำตาลสดเป็นน้ำผึ้ง



การกวนเชื่อน้ำตาล



การเตรียมแวนสำหรับหยอดน้ำตาล

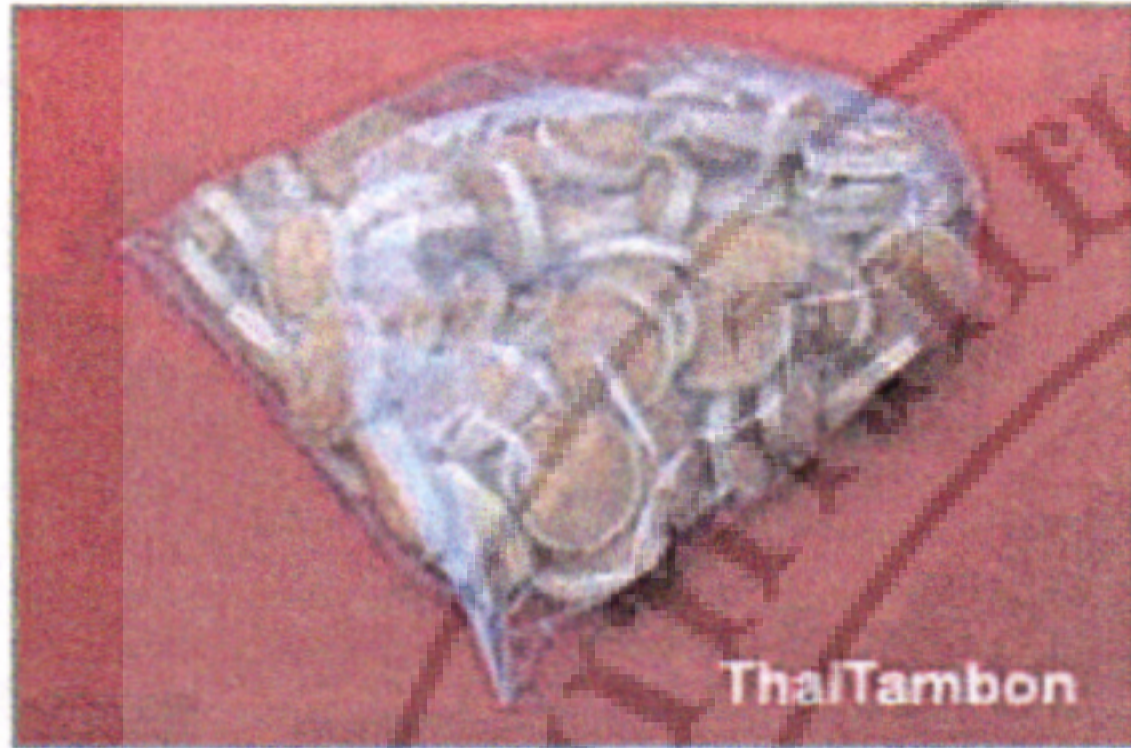


การหยอดน้ำตาลแวน



การผึ่งให้แห้งเพื่อรอบรรจุ

บรรจุภัณฑ์ที่ใช้ในปัจจุบัน



น้ำตาลแว่นบรรจุถุง



น้ำตาลแว่นที่ระลึกบรรจุชะลอม

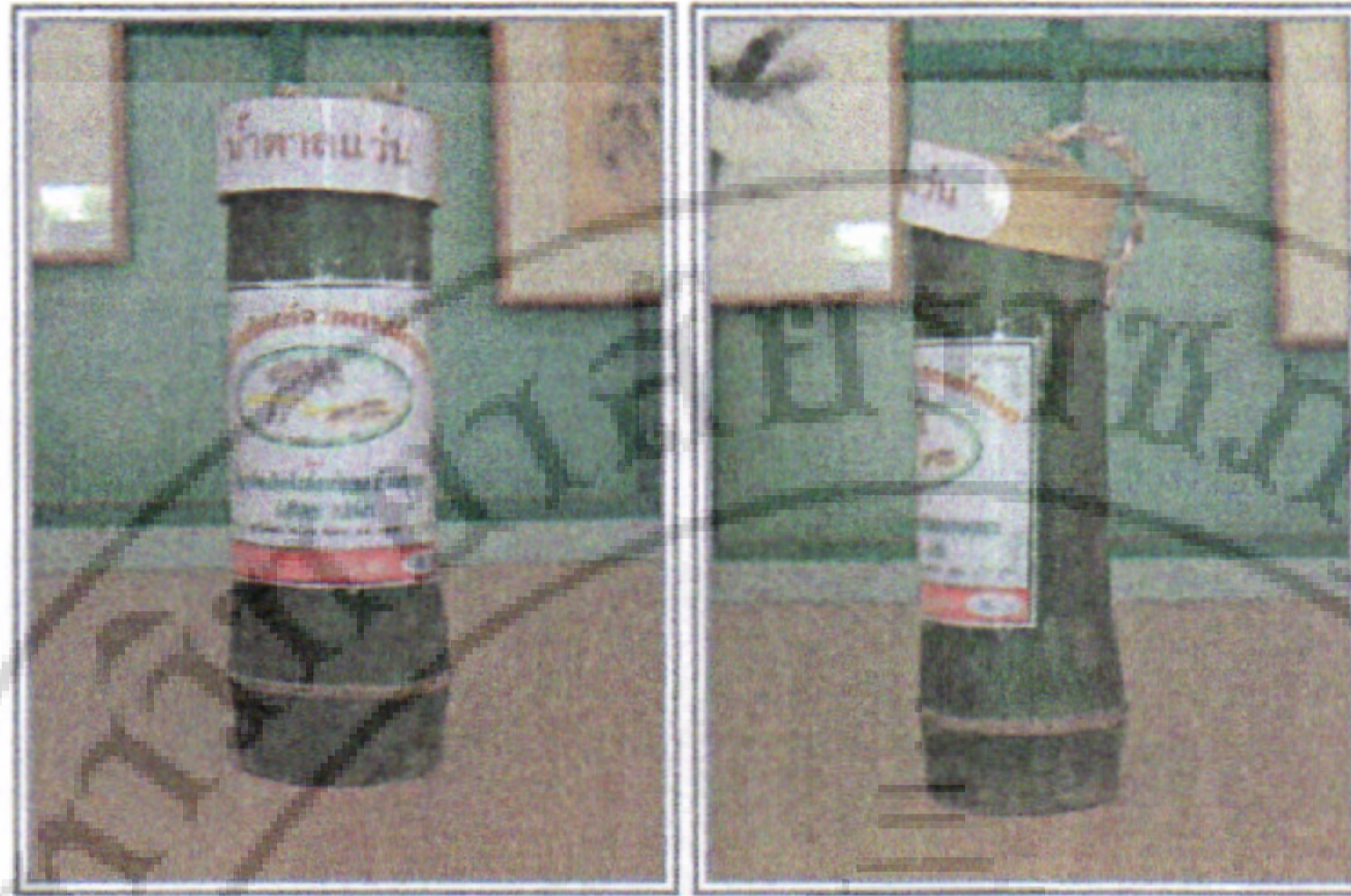


น้ำตาลแว่นผงบรรจุกล่อง



น้ำตาลแว่นผงบรรจุกล่อง

ภาพตัวอย่างผลงานการออกแบบบรรจุภัณฑ์
 ของนักศึกษาโปรแกรมวิชาศิลปศึกษา ระดับปริญญาตรี (หลังอนุปริญญา)



นายสิริพงษ์ จำนงค์ศิลป์



นางสาวจเรช วุฒิพันธ์



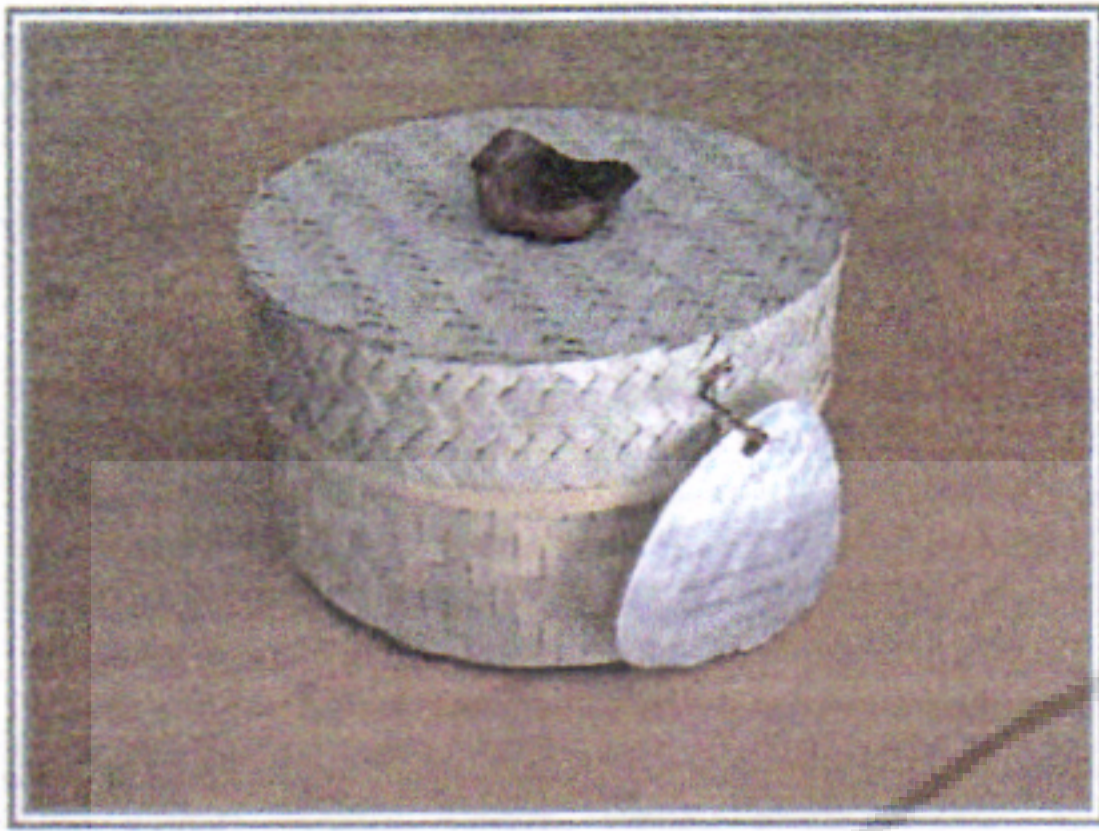
นายสุธรรม ตันสุขเกษม



นายกษานต์ วงศ์คำอินทร์



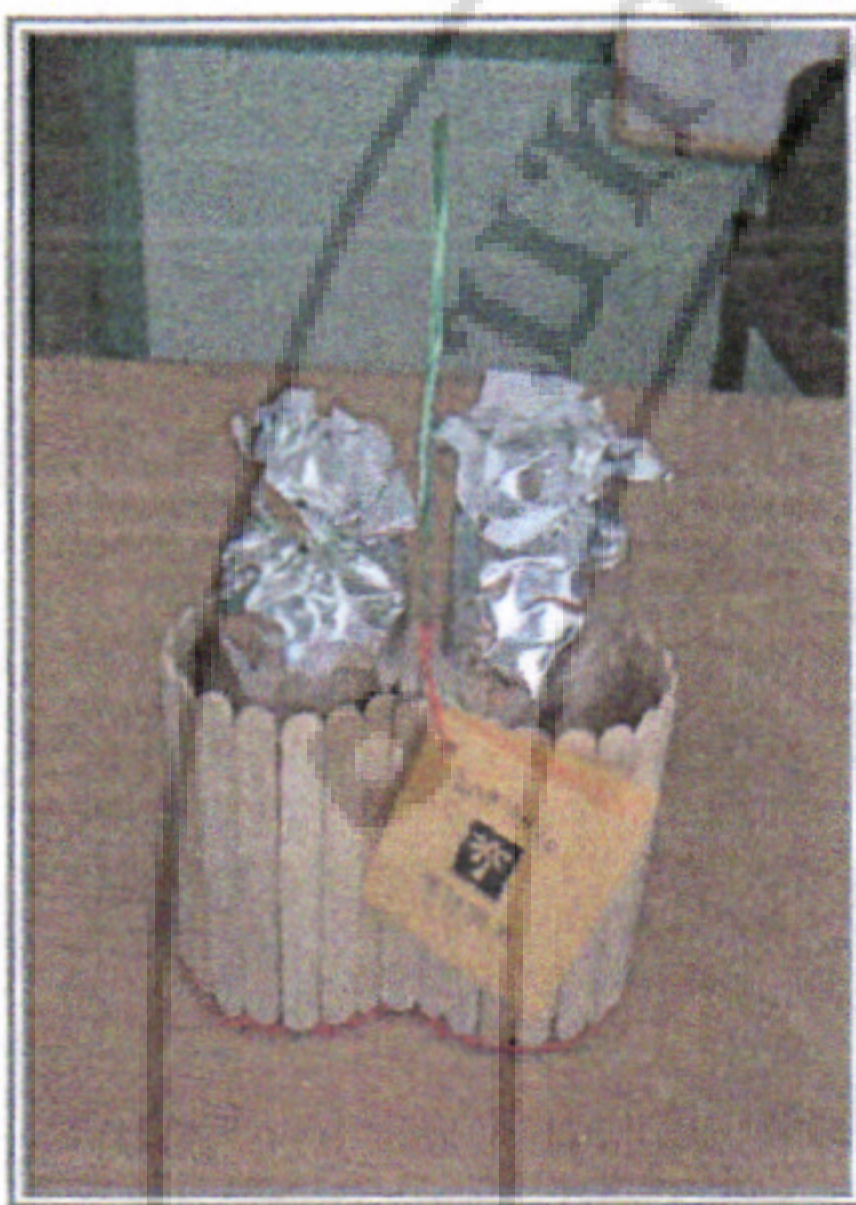
นางสาวชญชนก ปรีดาพันธุ์



นายอวบ มาร์ักษ์



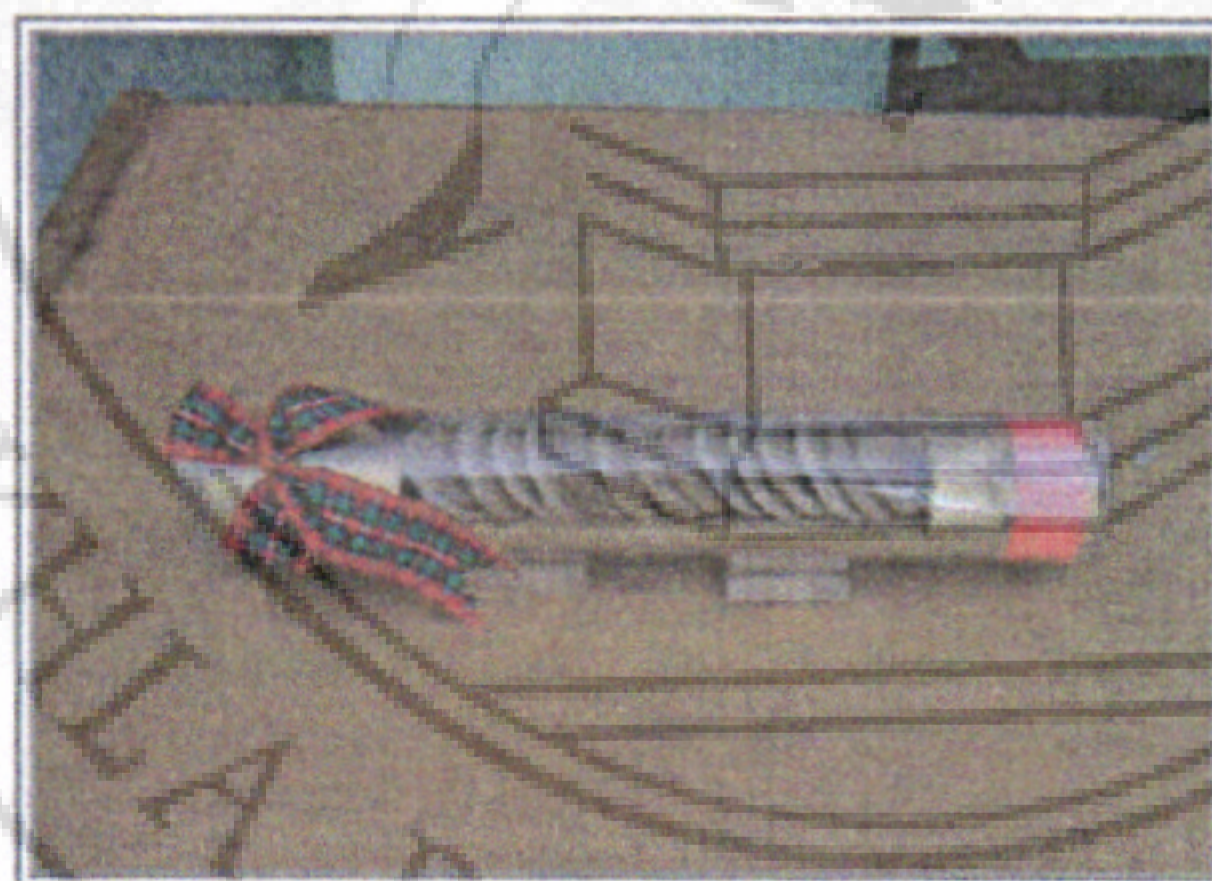
นายกริธา พันธุฤกษ์



นายทวิศักดิ์ ยอดแก้ว



นายกิตติรักษ์ บุษบงค์



นายสมมาตร สุวรรณรัตน์