

บทที่ 4

ผลการวิจัย

การวิจัยครั้งนี้มุ่งศึกษาการดำรงอยู่ของกลุ่มอาชีพในชุมชนผู้ประสบภัยคลื่นยักษ์สึนามิ กรณีศึกษากลุ่มเครื่องแกงตำมือบ้านเกาะมุกด์ ตำบลเกาะลิบง อำเภอกันตัง จังหวัดตรัง ซึ่งผู้วิจัยได้ดำเนินการเก็บข้อมูล โดยการสัมภาษณ์จากกลุ่มตัวอย่าง รวมทั้งศึกษาจากเอกสาร ซึ่งในการเสนอผลการศึกษาดังกล่าวแบ่งเป็น 4 ตอน ดังนี้

- ตอนที่ 1 บริบทชุมชนบ้านเกาะมุกด์
- ตอนที่ 2 ความเป็นมาของกลุ่มเครื่องแกงตำมือ
- ตอนที่ 3 การบริหารจัดการกลุ่มเครื่องแกงตำมือ
- ตอนที่ 4 ปัจจัยในการดำรงอยู่ของกลุ่มเครื่องแกงตำมือ

ตอนที่ 1 บริบทชุมชนบ้านเกาะมุกด์

การศึกษาบริบทของชุมชนโดยการค้นคว้าจากเอกสารที่เกี่ยวข้องรวบรวมไว้แล้ว ได้แก่ ข้อมูลพื้นฐานบ้านเกาะมุกด์ ปี 2549 และเอกสารประกอบคำบรรยายโครงการปลูกบ้านปลูกชุมชนบ้านเกาะมุกด์ ตำบลเกาะลิบง อำเภอกันตัง จังหวัดตรัง ของเครือข่ายความร่วมมือฟื้นฟูชุมชนชายฝั่งอันดามันจังหวัดตรัง (2549 : 1-33)

จากการศึกษาบริบทชุมชนบ้านเกาะมุกด์มีลักษณะดังต่อไปนี้

1. การตั้งถิ่นฐานและประวัติความเป็นมาของชุมชนบ้านเกาะมุกด์

เมื่อประมาณ 100-150 ปีที่ผ่านมา คนกลุ่มแรกที่เข้ามาตั้งถิ่นฐานทำมาหากินในหมู่บ้านแห่งนี้เป็นกลุ่มชาวเลที่มาจากเกาะหลีเป๊ะ จังหวัดสตูล มาอาศัยอยู่ที่บริเวณหัวแหลม เนื่องจากเป็นจุดที่ออกทะเลสะดวกและปลอดภัยในช่วงมีลมมรสุม ต่อมามีการอพยพของชาวมาเลเซียหลายครอบครัว จากรัฐไทรบุรี รัฐเปอร์ลิส และรัฐกลันตัน ซึ่งหนีภัยสงครามมาซึ่งมีประชากรประมาณ 30 ครอบครัว ตั้งถิ่นฐานบริเวณอ่าวควนเรียกว่า “ตะโล๊ะลีเมา” ร่วมกับชาวเลที่ตั้งถิ่นฐานอยู่ก่อนแล้ว โดยมีโต๊ะมะเส็ม กาล่า ตั้งตนเป็นเจ้าเกาะที่ทุกคนต้องสวามิภักดิ์ เพราะในขณะนั้นการปกครองท้องถิ่นยังไม่ขึ้นตรงต่อทางราชการ และได้เริ่มเผยแพร่ศาสนาอิสลามให้แก่ชาวเล ต่อมาในสมัยรัชกาลที่ 6 ได้พระราชทานนามสกุล อาทิ ช้างน้ำ ทะเลลึก และมีชาวจีนอพยพมาตั้งถิ่นฐานเพิ่มเติม กลุ่มชาวจีนเป็นกลุ่มแรกที่เริ่มบุกเบิกการทำสวนและมีการติดต่อ

ค้าขายกับทางฝั่งอำเภอกันตัง ซึ่งเป็นเมืองท่าที่สำคัญในสมัยนั้น จากเดิมที่มีการตั้งบ้านเรือนซิดติดกันเป็นกลุ่มที่บริเวณหาดด้านตะวันออกของเกาะ เมื่อบริเวณหัวแหลมมีประชากรอาศัยหนาแน่นมากขึ้น ก็มีการกระจายตัวไปอาศัยอยู่ตามอ่าวต่างๆ และเริ่มขยายตามกลุ่มเรือญาติอยู่ในอ่าวเดียวกัน

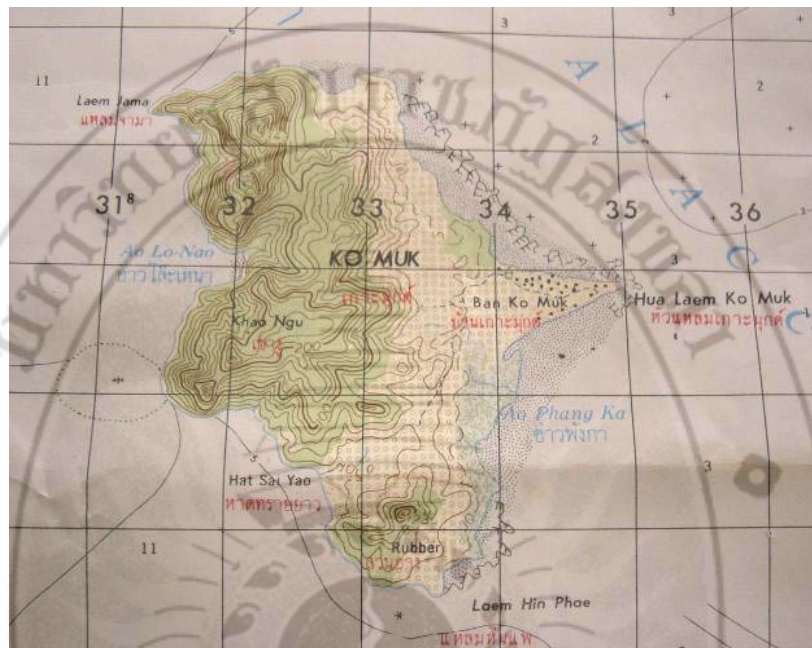
ตั้งแต่อดีตชุมชนบ้านเกาะมุกด์ เป็นเกาะที่มีความอุดมสมบูรณ์ทางทรัพยากรมากทำให้มีกลุ่มคนหลายกลุ่ม อาทิ คนจีน ไทยพุทธ ไทยมุสลิม กลุ่มลูกเรือประมง เป็นต้น ได้อพยพเข้ามาตั้งถิ่นฐานที่นี่ ด้วยความหลากหลายของกลุ่มคนเหล่านี้จึงจำเป็นต้องมีการจัดการองค์กรชุมชน ทั้งที่เป็นโครงสร้างที่จัดตั้งโดยรัฐหรือผู้นำตามธรรมชาติ เพื่อให้ชุมชนอยู่อย่างสงบสุข สมัยก่อนคนที่ได้รับเลือกเป็นผู้นำนั้นส่วนใหญ่เป็นคนกว้างขวางทั้งภายในและภายนอก มีพรรคพวกเพื่อนฝูงมาก อาทิ ผู้ใหญ่บ้านมีหน้าที่ติดต่อข้อมูลข่าวสารกับหน่วยงานราชการ ผู้นำทางศาสนาหรือโต๊ะอิหม่ามคือผู้นำทางจิตวิญญาณ คอยดูแลตักเตือนให้คนมุสลิมปฏิบัติตามหลักศาสนา ผู้นำตามธรรมชาติคือผู้ที่ได้รับการยอมรับนับถือจากคนในชุมชน มีบารมีในการแก้ปัญหาต่างๆ สามารถไกล่เกลี่ยสร้างความเข้าใจระหว่างคู่กรณี โดยไม่จำเป็นต้องใช้มาตรการทางกฎหมายเหมือนปัจจุบัน เว้นแต่กรณีที่เป็นโทษหนักอปรกับชุมชนเกาะมุกด์ในอดีต ห่างไกลจากที่ตั้งของอำเภอการเดินทางค่อนข้างลำบาก จึงต้องใช้การจัดการภายในเป็นหลัก ด้วยเหตุที่มีจำนวนประชากรน้อยเพียงไม่กี่ครอบครัวจึงรู้จักกันหมด ปัจจุบันจำนวนประชากรเพิ่มมากขึ้นเป็นจำนวนมากกว่าสองพันคน การติดต่อสื่อสารสะดวกจึงทำให้กลไกชุมชนบางอย่างหายไป ในอดีตเกาะมุกด์มีโรงพยาบาล 2 โรง ได้แก่ โรงหนังโกแท่งกับโรงหนังโกนิก โดยจะมีคณะหนังเร่ของคณะเทพนภาและคณะสาครมาจัดฉาย โดยจะพากย์เสียงเอง นอกจากนี้ยังมีเกาะจากเพชรบุรี ชื่อคณะสมศักดิ์ศิลป์ มีโรงเจของเกาะมุกด์เอง หัวหน้าคณะชื่อบาหยัน นอกจากนี้ ยังมีร้านชื่อมุกดาโชวีมีนางรำ 12 คน มีโรงงานสำหรับทำปลาเค็ม 3 โรง ทั้งนี้ในอดีตเกาะมุกด์เคยมีการปลูกข้าวกินกันเองภายในเกาะด้วยการทำไร่บนเนินควน (ภูเขาเล็กๆ) และทำในที่ลุ่มบางส่วนซึ่งสามารถหล่อเลี้ยงคนในเกาะได้จำนวนหนึ่ง แต่ปัจจุบันไม่มีการปลูกข้าวอีกแล้ว

2. สภาพภูมิศาสตร์

2.1 ที่ตั้งและขนาด

บ้านเกาะมุกด์ หมู่ที่ 2 ตำบลเกาะลิบง อำเภอกันตัง จังหวัดตรัง อยู่ในเขตการปกครองของตำบลเกาะลิบง สภาพพื้นที่เป็นเกาะอยู่ในทะเล มีเนื้อที่รวมประมาณ 7,000 ไร่ อยู่ทางทิศตะวันตกเฉียงเหนือของอุทยานแห่งชาติหาดเจ้าไหม ห่างจากท่าเรือควนตุงกู ประมาณ 9 กิโลเมตร ทิศตะวันออกของเกาะมีสภาพเป็นที่ราบลุ่มชายหาด ประกอบด้วยเป็นด้านที่หลบมรสุมตะวันตก

เฉียงใต้ ส่วนทางทิศตะวันตกของเกาะเป็นพื้นที่ลาดชัน มีอ่าวเล็ก 2 อ่าว ปัจจุบันเป็นพื้นที่
ครอบครองของเอกชนที่ทำรีสอร์ท และเป็นที่ตั้งของถ้ำมรกต ดังภาพที่ 1

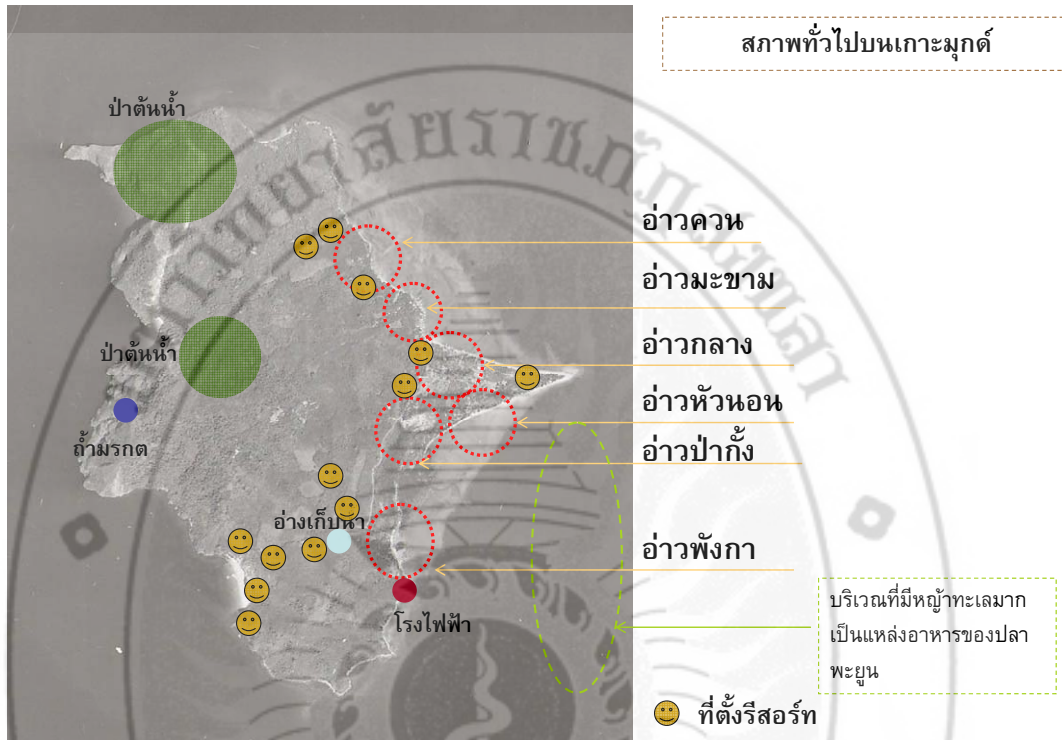


ภาพที่ 1 แสดงที่ตั้งและขนาดชุมชนบ้านเกาะมุกด์
(ที่มา : โครงการปลูกบ้านปลูกชุมชนบ้านเกาะมุกด์, 2549 : 3)

2.2 ภูมิประเทศ มีลักษณะดังนี้

เกาะมุกด์เป็นเกาะที่อยู่ในทะเล ใช้เวลาจากฝั่งประมาณครึ่งชั่วโมง เมื่อมองจาก
กลางทะเลฝั่งตะวันออก จะเห็นรูปเกาะมุกด์มีลักษณะคล้ายกับคนท้องกำลังนอนหงาย ทางด้าน
หัวเกาะ (รูปมน) ด้านทิศเหนือมีลักษณะเป็นผาสูงชัน ด้านปลายเกาะ (แหลม) ด้านทิศใต้เป็น
หาดทรายสีขาวยาวไปตามชายฝั่ง มีหาดทรายที่สวยงามและทรัพยากรธรรมชาติที่สมบูรณ์ ชายฝั่ง
ของเกาะมุกด์ล้อมรอบไปด้วยหญ้าทะเลและปะการัง บริเวณแหลมหินด้านเหนือของเกาะเป็น
แหล่งปะการังอ่อนที่หนาแน่นและสวยงาม ด้านตะวันตกของเกาะส่วนหนึ่งเป็นผาหินเป็นแนวยาว
ใต้ผิวน้ำนั้นเป็นที่ตั้งของถ้ำ “มรกต” ที่ได้ชื่อว่าเป็นอัญมณีแห่งท้องทะเลอันดามัน หรือที่ชาวบ้าน
เรียกว่า “ถ้ำน้ำ” เมื่อได้มาถึงหน้าปากถ้ำจะเห็นน้ำทะเลใสสีมรกต หาดทรายขาวสะอาดใน
อ้อมกอดของหน้าผาที่สูงชัน ปากถ้ำเป็นโพรงเล็กๆ พอเรือลอดได้ในช่วงน้ำลง แต่นักท่องเที่ยว

ส่วนใหญ่นิยมที่จะล่อยน้ำเข้าไปตามความคดเคี้ยว และความมืดของโพรงถ้ำแคบๆ ที่มีความยาวประมาณ 80 เมตร ดังภาพที่ 2



ภาพที่ 2 แสดงลักษณะภูมิประเทศบ้านเกาะมุกด์
(ที่มา : โครงการปลูกบ้านปลูกชุมชนบ้านเกาะมุกด์, 2549 : 4)

2.3 สภาพภูมิอากาศ

เนื่องจากพื้นที่มีลักษณะเป็นเกาะตั้งอยู่ในทะเลอันดามันซึ่งต้องเผชิญกับมรสุมจึงอยู่ใต้อิทธิพลลมมรสุมตะวันออกเฉียงเหนือและลมมรสุมตะวันตกเฉียงใต้ ทำให้มีลักษณะอากาศร้อนชื้น มีฝนตกชุกเกือบตลอดทั้งปี

2.4 แหล่งน้ำ

บ้านเกาะมุกด์มีป่าต้นน้ำ อยู่ในเขตอุทยานแห่งชาติหาดเจ้าไหม อยู่ทางทิศตะวันตกเฉียงเหนือเป็นแหล่งน้ำธรรมชาติ แต่ปริมาณน้ำไม่เพียงพอต่อความต้องการของประชาชนในหมู่บ้าน จึงมีการขุดเจาะบ่อบาดาลเพื่อให้เก็บน้ำไว้ใช้ และมีบ่อน้ำธรรมชาติซึ่งจะแห้งและมีสีแดงในฤดูแล้งนำมาบริโภคไม่ได้ บริเวณอ่าวพังกามีอ่างเก็บน้ำของชุมชน 1 แห่ง แต่

ในฤดูแล้งน้ำในอ่างเก็บน้ำแห่งนี้ ปัจจุบันหลายครอบครัวมีถังเก็บน้ำไว้รองรับน้ำฝนเพื่อเก็บไว้สำหรับบริโภคซึ่งแก้ปัญหาการขาดแคลนน้ำได้ระดับหนึ่ง

3. สภาพทางเศรษฐกิจ

3.1 การประกอบอาชีพ

ประชากรบ้านเกาะมุกด์ประกอบอาชีพ การทำประมงพื้นบ้านควบคู่กับอาชีพเกษตรคือการทำสวนยางพารา นอกจากนั้นมีการค้าขายและรับจ้าง (การบริการนักท่องเที่ยวและรับจ้างทำงานที่รีสอร์ท) ปัจจุบันอาชีพของชุมชนและสามารถสร้างรายได้ให้กับชาวเกาะมุกด์อีกอย่างคืออาชีพแกะหอยมุกด์เพื่อเอาเนื้อหอยขาย การทำมาหากินของชาวประมงส่วนใหญ่ไม่ได้เดินทางออกไปไกลจากเกาะมากนัก เนื่องจากรอบๆ เกาะมุกด์มีความอุดมสมบูรณ์ของสัตว์ทะเลที่หลากหลายทั้งกุ้ง หอยปู ปลาชนิดต่างๆ และปลาหมึก โดยมีรูปแบบวิธีการในการทำประมงด้วยการใช้เครื่องมือชนิดต่างๆ เช่น ไชหมึก ตกเบ็ด อวนปลา อวนปูดำ แม้แต่ผู้ไม่มีเรือก็สามารถหา กุ้ง หอย ริมฝั่งทะเลมาเป็นอาหารประจำวันได้ ในรอบปีสามารถออกหากินได้ตลอดด้วยเครื่องมือต่างๆ ตามฤดูนั้นๆ

เกาะมุกด์มีเครื่องมือประมงหลากหลายประเภทในการทำประมงเช่นเดียวกับพื้นที่แถบฝั่งอันดามันอื่นๆ ซึ่งครอบครัวหนึ่งๆ จะมีเครื่องมือประมงหลายชนิดเพื่อให้เหมาะสมกับฤดูกาลจับสัตว์น้ำ เครื่องมือที่นิยมใช้ในเกาะมุกด์ ได้แก่ ลอบหมึกหรือไชหมึก อวนปลาทุ อวนปลาลัง อวนปู อวนลอย อวนปลากระบอกใหญ่ อวนปลากระบอกเล็ก อวนปลาทราย ปาโต๊ะเหล็กแทงตัวไววาย เหล็กแทงกุ้ง (จมวกแทงกุ้ง)

3.2 ร้านค้าในชุมชน

3.2.1 ร้านค้าขายของชำ 30 ร้าน

3.2.2 แพปลา 12 แห่ง

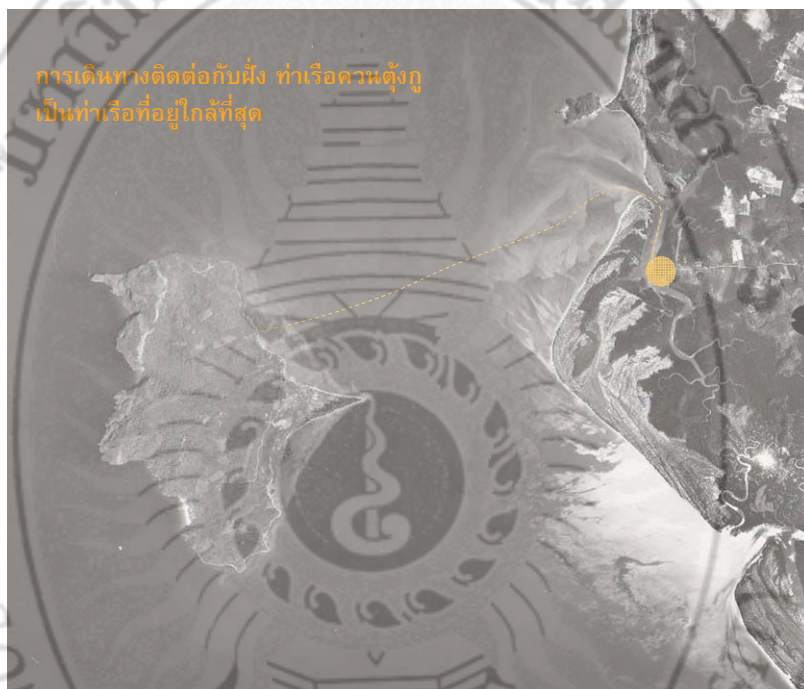
3.2.3 ศูนย์จำหน่ายผลิตภัณฑ์ของกลุ่มหอยมุกด์มรดกอันดามันจำนวน 1 ศูนย์

4. การคมนาคม

4.1 การเดินทาง

จากจังหวัดตรัง – ท่าเทียบเรือบ้านควนตุงกู เดินทางโดยรถตู้โดยสารสาย ตรัง – หาดยาว ระยะทางประมาณ 50 กิโลเมตร ค่าโดยสารคนละ 80 บาท

จากท่าเรือบ้านควนตุ้งกู – เกาะมุกด์เดินทางโดยเรือ ระยะทางประมาณ 9 กิโลเมตร ไปและกลับวันละ 1 เที่ยว ใช้เวลาประมาณ 30 นาที ค่าโดยสารคนละ 20 บาท
จากเกาะมุกด์ - ท่าเทียบเรือควนตุ้งกู เรือออกเวลา 07.30 น.
จากท่าเทียบเรือควนตุ้งกู – เกาะมุกด์ เรือออกเวลา 12.00 น.
หากไม่เดินทางด้วยเรือโดยสารก็สามารถจ้างเหมาเรือทั้งลำได้ ค่าโดยสารลำละ 500 บาท



ภาพที่ 3 แสดงระยะทางจากท่าเรือ - บ้านเกาะมุกด์
(ที่มา : โครงการปลูกบ้านปลูกชุมชนบ้านเกาะมุกด์,2549:5)

5. สภาพทางสังคม

5.1 การปกครอง

เกาะมุกด์มีผู้ใหญ่บ้านคนแรกในปี พ.ศ.2457 ระยะแรกมาจากการแต่งตั้งจากทางราชการ แต่ในรอบหลังจึงมีการเลือกตั้งจากคนในชุมชนโดยตรง มีวาระการดำรงตำแหน่ง 4 ปี จนถึงปัจจุบันมีผู้ใหญ่บ้านมาแล้วจำนวน 10 คน

1. นายพู่ กาหลี
2. นายดาว แซ่บาง

3. นายมะเส็ม กาหลี
4. นายโล่ง แซ่บาง
5. นายสมาท คงสมุทร
6. นายหมีด หมาดบู
7. นายมิหลาด หมาดปิ้ง
8. นายเต็น เหลี่ยมเหละ
9. นายอะเหริน พระคง
10. นายอุดมพร คงสมุทร

ปัจจุบันบ้านเกาะมุกด์มีสภาองค์กรชุมชนบ้านเกาะมุกด์ โดยจัดตั้งขึ้นจากความร่วมมือของทุกภาคส่วนในชุมชน ทั้งผู้ใหญ่บ้าน องค์กรบริหารส่วนตำบล ตำรวจ โรงเรียน สาธารณะสุข ใต้ะอีหม่าม กลุ่มกิจกรรมต่างๆ ในเกาะมุกด์ และชาวเกาะมุกด์ทุกคน สภาองค์กรชุมชนบ้านเกาะมุกด์จัดตั้งและประชุมครั้งแรกเมื่อ เดือนพฤศจิกายน พ.ศ.2550 สภาองค์กรชุมชนบ้านเกาะมุกด์มีหน้าที่สอดส่องดูแลและแก้ไขปัญหาต่างๆ ของชุมชนบ้านเกาะมุกด์

5.2 ประชากร

บ้านเกาะมุกด์ เป็นเกาะที่มีชุมชนอาศัยอยู่หนาแน่นรองจากเกาะลิบง ใน พ.ศ.2549 มีประชากรรวม 2,193 คน เป็นประชากรชาย 926 คน และประชากรหญิง 1,267 คน มีหลังคาเรือนจำนวน 493 ครัวเรือน ซึ่งประชากรส่วนใหญ่อาศัยอยู่บริเวณอ่าวใหญ่ๆ รอบเกาะ คือ อ่าวกลาง อ่าวหัวนอน อ่าวควน อ่าวป่ากิ้ง อ่าวพังกา และอ่าวขาม

5.3 การศึกษา

บ้านเกาะมุกด์มีการบริการด้านการศึกษา คือ โรงเรียนบ้านเกาะมุกด์ เป็นโรงเรียนที่รับนักเรียนตั้งแต่ระดับอนุบาลถึงชั้นมัธยมศึกษาปีที่ 3 มีศูนย์พัฒนาเด็กเล็กบ้านเกาะมุกด์ 1 แห่ง

5.4 ศาสนา

ประชาชนบ้านเกาะมุกด์ส่วนใหญ่นับถือศาสนาอิสลามคือจำนวน 2,083 คน คิดเป็นร้อยละ 95 ของประชากรทั้งหมด นับถือศาสนาพุทธ 110 คน คิดเป็นร้อยละ 5 ของประชากรทั้งหมด มีมัสยิด 1 แห่ง และสำนักสงฆ์ 1 แห่ง เป็นสถานที่สำหรับประกอบพิธีทางศาสนา

5.5 สาธารณูปโภค บ้านเกาะมุกด์มีสาธารณูปโภคต่างๆ ดังต่อไปนี้

5.5.1 โรงไฟฟ้าปั่น เริ่มเปิดบริการตั้งแต่ปี พ.ศ.2538 ตั้งอยู่ที่อ่าวพังงา โดยจะเปิดปิดไฟฟ้าเป็นเวลากลางวันจะเปิดระหว่างเวลา 8.00-13.00 น. กลางคืนจะเปิดระหว่างเวลา 17.00-01.00 น.

5.5.2 บ้านที่มีไฟฟ้าใช้ 410 หลังคาเรือน

5.5.3 บ่อน้ำตื้น 247 หลังคาเรือน

5.5.4 น้ำฝน 200 หลังคาเรือน

5.5.5 น้ำประปาหมู่บ้าน 98 หลังคาเรือน

5.5.6 ถนนคอนกรีตรอบหมู่บ้านสร้างเมื่อปี พ.ศ.2537

5.5.7 โทรศัพท์สาธารณะ 2 คู่

5.5.8 พลังงานไฟฟ้าแสงอาทิตย์โซลาเซลล์ ติดตั้งสำหรับใช้ในโรงเรียนบ้านเกาะมุกด์

5.5.9 สะพานท่าเทียบเรือ

5.5.10 ระบบสัญญาณเตือนภัย 1 จุด ตั้งอยู่ที่โรงเรียนบ้านเกาะมุกด์

5.6 สาธารณสุข

บ้านเกาะมุกด์มีสถานีนามัย 1 แห่ง มีอาสาสมัครสาธารณสุขประจำหมู่บ้าน เป็นผู้ประสานงาน บริเวณใต้ถุนของสถานีนามัยใช้เป็นสถานที่การประชุมในเรื่องต่างๆ ของชุมชนอีกด้วย

5.7 วัฒนธรรม ความเชื่อ

บ้านเกาะมุกด์เป็นชุมชนที่ประกอบอาชีพทำการประมงเป็นส่วนใหญ่ วัฒนธรรมความเชื่อจึงมีความเกี่ยวข้องกับอาชีพการประมง ซึ่งได้แก่ พิธีตาและบาหลาหรือพิธีลอยเรือ โดยการตกแต่งเรือให้สวยงามประดับดอกไม้ อาหารคาวหวาน เงินทอง และตัดเล็บตัดผมใส่เรือลอยไปทิ้งในทะเล พิธีปูหย่าเรือ (เรียกขวัญเรือ) โดยการทำบุญเลี้ยงข้าวมีแกงพะข้าวเหนียวเหลือง ข้าวเหนียวขาว และผูกผ้าสีที่หัวเรือ พิธีปูหย่าเล (เรียกขงในทะเล)โดยการทำพิธีเซ่นไหว้ท้องทะเล และให้ทุกคนหยุดทำการประมง หยุดจับสัตว์น้ำทุกชนิดเป็นเวลา 3 วัน

5.8 ประเพณี

เนื่องจากประชากรชาวเกาะมุกด์ส่วนใหญ่ที่นับถือศาสนาอิสลาม ประเพณีต่างๆ จึงสอดคล้องกับหลักศาสนาอิสลาม ที่เกี่ยวข้องกับชีวิตและความเป็นอยู่ มีผู้นำทางศาสนา (โต๊ะอิหม่าม) เป็นผู้นำในการฝึกอบรมและเผยแพร่กฎคำสอนต่างๆ ที่เกี่ยวกับศาสนาเพื่อใช้เป็นบรรทัดฐานของการอยู่ร่วมกันในชุมชน และมีประเพณีที่สำคัญๆ ในชุมชน ได้แก่ ประเพณีการเข้าสู่สู่นัด โดยการขลิบอวัยวะเพศของเด็กผู้ชายที่อายุ 5-10 ปี เป็นการเข้ารับอิสลาม ประเพณีแต่งงาน (นิกะห์) โดยฝ่ายเจ้าบ่าวเข้าพิธีแต่งงานและให้คำมั่นสัญญาต่อหน้าโต๊ะอิหม่ามและมีพยานอย่างน้อย 2 คน ประเพณีอาบน้ำ 7 เดือน โดยทำพิธีเมื่อผู้หญิงมีครรภ์ครั้งแรกครบ 7 เดือน โต๊ะอิหม่ามจะทำนํ้ามนต์ให้อาบน้ำรับขวัญลูกในท้อง ประเพณีขึ้นเปลโดยนำเด็กอายุ 3-7 เดือน ให้นอนเปลผ้า ทำขนมต่างๆ ผูกรอบเปลแล้วโต๊ะอิหม่ามกล่าวคำให้พรแก่เด็ก ประเพณีการทำพิธีคนเสียชีวิตโดยการอาบน้ำศพ ห่อศพ ละหมาดให้ศพ และฝังศพ ภายใน 24 ชั่วโมง

6. สภาพเหตุการณ์ภัยพิบัติคลื่นยักษ์สึนามิ

โดยการค้นคว้าข้อมูลจากเอกสารรายงานสรุปสภาพของผลกระทบและผู้ที่ได้รับความเดือดร้อนจากคลื่นยักษ์สึนามิ (เอกสารอัดสำเนา 2549 : 1-3) สามารถประมวลสภาพเหตุการณ์ได้ดังนี้

6.1 จำนวนผู้ที่ได้รับผลกระทบ

เมื่อวันที่ 26 ธันวาคม พ.ศ.2547 ได้เกิดคลื่นยักษ์เข้ามาในจังหวัดตรัง ทำให้บ้านเกาะมุกด์ได้รับความเสียหาย ซึ่งผู้ได้รับผลกระทบโดยตรงคือชาวประมงพื้นบ้านที่อาศัยอยู่ตามริมชายฝั่ง นอกนั้นจะเป็นผลกระทบข้างเคียง สรุปเหตุการณ์ความเสียหายที่เกิดขึ้นคือ มีผู้เสียชีวิต 1 ราย ได้รับบาดเจ็บ 5 ราย บ้านเรือนและทรัพย์สินเสียหายรวม 83 หลัง เรือประมงและเครื่องยนต์ประกอบเรือเสียหาย 116 ลำ เครื่องมือประมง 185 ราย ประชากรที่ได้รับผลกระทบทั้งหมด 209 ครัวเรือน จำนวน 909 คน

6.2 ผลกระทบหลังภัยพิบัติคลื่นยักษ์สึนามิ

นอกจากความเสียหายโดยตรงที่ชาวบ้านเกาะมุกด์ได้รับโดยตรงแล้ว ยังมีความเสียหายข้างเคียงอื่นๆ ที่เกิดขึ้นหลังจากเหตุการณ์อีกคือ

1. การประกอบอาชีพ เพราะต้องใช้เวลาในการซ่อมแซมและซื้อหาเรือ ต้องสร้างเครื่องมือประมงใหม่เกือบทั้งหมด ในช่วงเวลานี้ต้องแบกรับภาระทางครอบครัวหนักมาก

2. ผู้ที่ปลูกสร้างบ้านเรือนอาศัยตามริมชายฝั่งยังมีความวิตกกังวล และหวาดผวากับเหตุการณ์คลื่นยักษ์ และบางส่วนไม่กล้าที่จะอยู่ในพื้นที่เดิม ต้องมีการเคลื่อนย้ายถิ่นฐานไปอยู่ในที่สูงหรือพื้นที่ที่ปลอดภัย ซึ่งต้องหามาตรการตั้งรับที่ดีเพื่อไม่ให้ปัญหาอื่นๆ เกิดขึ้นภายหลัง

3. ผู้ที่เรือและรถยนต์ไม่ได้รับความเสียหาย แต่ไม่กล้าออกทะเลต้องแบกรับภาระตามปกติ และในรายที่กล้าออกทะเลแล้วหลังก็ไม่สามารถขายสัตว์น้ำได้ เพราะแพปลาในหมู่บ้านยังไม่รับซื้อ และยังมีกระแสว่าปลากินศพจากพื้นที่อื่นๆ ด้วย จึงไม่มีผู้ซื้อปลาไปบริโภคทำให้หลายครอบครัวประสบปัญหาไม่มีรายได้

4. ชาวบ้านในชุมชนประสบปัญหาการขาดแคลนน้ำดื่ม น้ำใช้ เนื่องจาก การหนุนของน้ำทะเลทำให้ไม่สามารถนำน้ำในบ่อมาใช้อุปโภคบริโภคได้

6.3 การช่วยเหลือชุมชนบ้านเกาะมุกด์

หลังจากเกิดเหตุการณ์สึนามิมีหน่วยงานเข้ามาให้ความช่วยเหลือเป็นจำนวนมาก ทั้งภาครัฐและเอกชน ซึ่งสรุปการช่วยเหลือด้านต่างๆ ได้ดังนี้

1. ระเบียบื้องต้นเป็นการบรรเทาทุกข์ด้วยปัจจัยยังชีพ เช่น น้ำสะอาดเพื่อการอุปโภคบริโภค ข้าวสาร อาหารแห้ง ยารักษาโรค ข้าวของเครื่องใช้ที่จำเป็นสำหรับผู้หญิงและเด็ก เครื่องนุ่งห่ม เป็นต้น ในระยะนี้ได้ก่อให้เกิดปัญหาตามมาค่อนข้างมากเพราะระบบการจัดการแจกจ่ายสิ่งของช่วยเหลือยังไม่ค่อยดีนัก ทำให้เกิดความเข้าใจผิดและคลงแคลงใจกันเองระหว่างชาวบ้านรวมถึงผู้นำหมู่บ้านด้วย เพราะสิ่งของที่ได้รับไม่กระจายอย่างทั่วถึงและเท่าเทียม ชาวบ้านต่างต้องการความช่วยเหลือที่เท่าๆ กัน แต่ผลกระทบที่เกิดมีความหนักเบาไม่เท่ากัน แต่กลุ่มแกนนำได้ทำความเข้าใจและคลี่คลายไปได้

2. ระยะฟื้นฟูความเป็นอยู่และการประกอบอาชีพ ช่วยเหลือโดยการจัดตั้งกองทุนหมุนเวียนเพื่อซ่อมสร้างเรือ เครื่องยนต์ และเครื่องมือประมงให้แก่ผู้ประสบภัยในลักษณะกองทุนหมุนเวียนให้กู้ยืมจากเครือข่ายความร่วมมือฟื้นฟูชุมชนชายฝั่งอันดามัน มีผู้ซ่อมสร้างเรือ 3 ๐๐ ตั้งอยู่ที่อ่าวขาม อ่าวควน อ่าวหวนอน เพื่อให้บริการซ่อมสร้างเรือที่เสียหายและที่ไม่ได้รับความเสียหายจากเหตุการณ์แต่ได้รับความเสียหายจากการใช้งานอีกจำนวนมาก การช่วยเหลือดังกล่าวทำให้ผู้ประสบภัยมีความภาคภูมิใจในศักดิ์ศรีของตนเอง ว่าสามารถช่วยเหลือตัวเองได้ ไม่ใช่รอการสงเคราะห์แต่เพียงอย่างเดียว ส่วนการซ่อมสร้างบ้านเรือนของผู้ประสบภัยและไม่ใช่ผู้ประสบภัยแต่มีปัญหาเรื่องที่ดิน ที่อยู่อาศัย มีหน่วยงานจากเครือข่ายความร่วมมือฟื้นฟูชุมชนชายฝั่งอันดามัน สถาบันพัฒนาองค์กรชุมชน มูลนิธิชุมชนไท และองค์กรมัลติเซกเตอร์ ที่เข้ามา

ช่วยเหลือซ่อมสร้างบ้าน จำนวน 138 หลัง โดยเริ่มจากการวางผังบ้านร่วมกับชุมชนและการสร้างบ้านเพื่อให้ชุมชนมีที่อยู่อาศัยที่ถาวรและปลอดภัย

3. ระยะเวลาช่วยเหลือผู้ประสบภัยให้มีกิจกรรมต่อเนื่อง ได้แก่ การพัฒนากองทุนหมุนเวียนเพื่อการฟื้นฟูอาชีพในรูปธุรกิจชุมชนและสร้างสวัสดิการชุมชน ชุมชนบ้านเกาะมุกด์ได้จัดตั้งกลุ่มอาชีพเพื่อดำเนินกิจกรรมส่งเสริมเศรษฐกิจในชุมชน สร้างรายได้ให้แก่ครอบครัวโดยหน่วยงานจากภาครัฐ ได้แก่ กระทรวงพัฒนาสังคมและความมั่นคงของมนุษย์จังหวัดตรัง กรมการศึกษานอกโรงเรียน อำเภอกันตัง หน่วยงานจากภาคเอกชน ได้แก่ เครือข่ายความร่วมมือฟื้นฟูชุมชนชายฝั่งอันดามัน มูลนิธิเพื่อการพัฒนาที่ยั่งยืน มูลนิธิศุภนิมิตแห่งประเทศไทย

6.4 กลุ่มอาชีพเสริมที่เกิดหลังจากคลื่นยักษ์สึนามิ

กลุ่มอาชีพเสริมเริ่มก่อตัวขึ้นในท่ามกลางความวุ่นวายหลังเกิดสึนามิ มีหน่วยงานจากกระทรวงพัฒนาสังคมและความมั่นคงของมนุษย์จังหวัดตรัง ซึ่งเป็นหน่วยงานทางราชการเข้ามาให้การช่วยเหลือ มีวัตถุประสงค์เพื่อการส่งเสริมอาชีพเสริมให้กับชุมชน สร้างรายได้แก่ครอบครัว แก้ปัญหาการว่างงานที่เกิดจากเหตุการณ์สึนามิ โดยมีการจัดฝึกอบรมการทำอาชีพเสริม ซึ่งให้ค่าตอบแทนแก่ผู้ที่สนใจเป็นเบี้ยเลี้ยงระหว่างการฝึกอบรม ทำให้กลุ่มชาวบ้านเข้าร่วมเป็นจำนวนมาก อาชีพที่หน่วยงานทางราชการได้ส่งเสริมคือ การผลิตสินค้าประเภทอาหารและหัตถกรรมซึ่งอาศัยทรัพยากรในท้องถิ่นเป็นวัตถุดิบ เริ่มต้นมีกลุ่มเกิดขึ้น 7 กลุ่ม ดังต่อไปนี้

1. กลุ่มผลิตภัณฑ์จากกะลามะพร้าว

กระทรวงพัฒนาสังคมและความมั่นคงของมนุษย์ ได้เข้ามาช่วยเหลือชาวบ้านในการส่งเสริมให้จัดตั้งกลุ่มเพื่อทำอาชีพเสริมการทำผลิตภัณฑ์จากกะลามะพร้าว โดยนำวิทยากรมาฝึกอบรมแก่ผู้ที่สนใจ มีค่าตอบแทนให้ผู้ที่สนใจเข้าอบรมคนละ 100 บาท เป็นเวลา 3 วัน เมื่อชาวบ้านได้รับฝึกการอบรมแล้วจึงได้ดำเนินการหาสมาชิกเพื่อรวมตัวกันจัดตั้งกลุ่ม ทำกิจกรรมผลิตสินค้าประเภทหัตถกรรมจากกะลามะพร้าวใช้ ชื่อกลุ่มว่ากลุ่มผลิตภัณฑ์จากกะลามะพร้าว ก่อตั้งกลุ่มเมื่อวันที่ 28 เดือนกุมภาพันธ์ พ.ศ.2548 มีสมาชิกเริ่มก่อตั้งจำนวน 17 คน กลุ่มมีผลิตภัณฑ์ที่ทำจากกะลามะพร้าว ได้แก่ พวงกุญแจ ถ้วยกาแฟ กาน้ำ ทัพพี โคมไฟ แจกัน ดอกไม้ เป็นต้น ส่วนอุปกรณ์ที่ใช้ในการผลิตทางหน่วยงานได้จัดซื้อให้แก่สมาชิกกลุ่ม

2. กลุ่มผลิตภัณฑ์ดอกไม้ประดิษฐ์

กระทรวงพัฒนาสังคมและความมั่นคงของมนุษย์ ได้จัดวิทยากรมาสอนการทำดอกไม้ประดิษฐ์ให้แก่ผู้ที่สนใจเข้าร่วมช่วงเวลาเดียวกับกลุ่มผลิตภัณฑ์จากกะลามะพร้าว หลังจาก

นั้นผู้ที่สนใจรวมตัวกันจัดตั้งกลุ่มมีสมาชิกเริ่มแรก 27 คน กลุ่มได้รับการสนับสนุนงบประมาณจากองค์การบริหารส่วนตำบลบ้านเกาะลิบงจำนวน 6,000 บาท เพื่อให้กลุ่มจัดซื้อวัสดุอุปกรณ์ที่ใช้ในการผลิต กลุ่มมีผลิตภัณฑ์ที่ผลิตเพื่อจำหน่าย ได้แก่ ดอกไม้ที่ทำจากผ้าใยบัว เกล็ดปลา และแจ่มกลัด

3. กลุ่มขนมพื้นบ้าน

กลุ่มทำขนมพื้นบ้านได้รับการสนับสนุนจากกรมการศึกษานอกโรงเรียนร่วมกับอำเภอกันตัง โดยจัดวิทยากรมาสอนการทำขนมและทำน้ำยาล้างจาน เป็นเวลา 3 สัปดาห์ หลังจากการฝึกอบรมแล้ว ผู้เข้าร่วมที่สนใจได้รวมตัวจัดตั้งกลุ่มทำขนมพื้นบ้าน ซึ่งมีสมาชิกเริ่มก่อตั้ง 16 คน โดยกรมการศึกษานอกโรงเรียนในห้วงประมาณในการจัดซื้อวัตถุดิบและจัดหาอุปกรณ์บางส่วน นอกจากนั้นกลุ่มยังได้รับการสนับสนุนจากอำเภอกันตัง เป็นเงินจำนวน 10,000 บาท เป็นเงินทุนหมุนเวียนการทำกิจกรรมของกลุ่ม ผลิตภัณฑ์ของกลุ่ม ได้แก่ ขนมคอมพิวเตอร์ ขนมเปียกปูน ขนมครก ขนมก้านบัว โดนัท ซาลาเปา และขนมมันปู กลุ่มจำหน่ายผลผลิตให้แก่คนในชุมชน

4. กลุ่มผลิตภัณฑ์ผ้าบาติก

มูลนิธิศุภนิมิตแห่งประเทศไทยสนับสนุนวิทยากรให้มาสอนการทำผ้าบาติกให้แก่ผู้ที่สนใจในชุมชน นอกจากนั้นยังสนับสนุนงบประมาณในการจัดซื้อวัสดุอุปกรณ์ที่ใช้ในการผลิต หลังจากนั้นกลุ่มรวบรวมสมาชิกผู้ที่สนใจเข้าร่วมกิจกรรมก่อตั้งกลุ่มผลิตภัณฑ์ผ้าบาติกจำนวน 13 คน สมาชิกระดมเงินทุนคนละ 100 บาท เพื่อใช้เป็นเงินทุนหมุนเวียน ผลิตภัณฑ์ของกลุ่ม ได้แก่ ผ้าเช็ดหน้า ผ้าคลุมผม ผ้าพันคอ กลุ่มจำหน่ายผลิตภัณฑ์ให้ลูกค้าในชุมชนและนักท่องเที่ยวในรีสอร์ทต่างๆ ของชุมชน

5. กลุ่มผลิตภัณฑ์จากเปลือกหอย

เมื่อคนในชุมชนเริ่มมีกิจกรรมทำกลุ่มอาชีพเสริมกันหลายกลุ่ม ทำให้มีผู้สนใจคิดจัดตั้งกลุ่มที่นำวัตถุดิบที่มีอยู่ในชุมชนคือ ผลิตภัณฑ์จากเปลือกหอย โดยได้รับการแนะนำจากเจ้าหน้าที่องค์กรพัฒนาเอกชน มีสมาชิกเริ่มก่อตั้ง จำนวน 20 คน กลุ่มระดมเงินจากสมาชิกคนละ 50 บาท เพื่อใช้เป็นเงินทุนหมุนเวียน ผลิตภัณฑ์ของกลุ่ม ได้แก่ สร้อยคอ สร้อยข้อมือ สร้อยข้อเท้าพวงกุญแจ แจ่มกลัด โมบาย เป็นต้น กลุ่มจำหน่ายผลิตภัณฑ์แก่นักท่องเที่ยวในชุมชน

6. กลุ่มแปรรูปปลาหวาน

กระทรวงพัฒนาสังคมและความมั่นคงของมนุษย์ ได้เข้ามาสนับสนุนการแปรรูปอาหารทะเลแก่กลุ่มผู้ที่สนใจในชุมชนและจัดตั้งกลุ่มขึ้นซึ่งมีสมาชิกเริ่มก่อตั้ง จำนวน 18 คน หลังจากนั้น ทางกระทรวงพัฒนาสังคมและความมั่นคงของมนุษย์ได้สนับสนุนงบประมาณในการลงทุน 27,000 บาท เพื่อจัดซื้อวัตถุดิบและอุปกรณ์ในการผลิต ทางกลุ่มได้ระดมทุนจากสมาชิก

คนละ 50 บาท และได้รับเงินสนับสนุนจากกรมการศึกษานอกโรงเรียน จำนวน 2,500 บาท เพื่อใช้เป็นเงินทุนหมุนเวียนของกลุ่ม ผลิตภัณฑ์ของกลุ่ม ได้แก่ ปลาหวาน ลูกชิ้น ห่อหมก ปลาต้ม ไตปลา กลุ่มจำหน่ายผลิตภัณฑ์ในชุมชนและหมู่บ้านใกล้เคียง

7. กลุ่ม เครื่องแกงตำมือ

กลุ่มเครื่องแกงตำมือเกิดขึ้นหลังจากที่กลุ่มอาชีพอื่นๆ ได้จัดตั้งขึ้นแล้ว ผู้นำชุมชนได้รับแนวคิดจากการทำงานช่วยเหลือชุมชนจากเหตุการณ์คลื่นยักษ์สึนามิ และเห็นว่าเครื่องแกงเป็นสิ่งจำเป็นในแต่ละครัวเรือน จึงน่าจะเป็นอาชีพเสริมที่ช่วยสร้างรายได้ให้แก่ครอบครัว จึงชักชวนให้ภรรยาจัดหาสมาชิกกลุ่มโดยเริ่มจากสมาชิกกลุ่มทำดอกไม้ประดิษฐ์มีสมาชิกเริ่มก่อตั้งจำนวน 27 คน สมาชิกบางคนทำทั้งสองกิจกรรมคือ ทั้งตำเครื่องแกงและทำดอกไม้ ต่อมาจึงแยกกลุ่มกันทำ กลุ่มเครื่องแกงจึงเหลือสมาชิก 19 คน ผลิตภัณฑ์ของกลุ่ม ได้แก่ เครื่องแกงส้ม เครื่องกะทิ และเครื่องแกงพริก กลุ่มจำหน่ายผลิตภัณฑ์ให้กับร้านค้าในชุมชน (จักรกริช ดิงหวัง อารีย์ สุวรรณชาติ อุดมพร คงสมุทร อะหริน พระคง และแม่หัทส พระคง, สัมภาษณ์ 20 มีนาคม 2551)

ผลการศึกษาพบว่า กลุ่มอาชีพที่เกิดขึ้นหลังเหตุการณ์คลื่นยักษ์สึนามิอย่างเป็นทางการทั้งหมด 7 กลุ่ม และมีจำนวนสมาชิกกลุ่ม จนกระทั่งปี 2550 สถานภาพการดำเนินงานของกลุ่มมีการเปลี่ยนแปลง ดังปรากฏในตารางที่ 1

ตารางที่ 2 จำนวนสมาชิก ปีที่ก่อตั้ง สถานภาพของกลุ่มอาชีพ

ชื่อกิจกรรม/กลุ่ม	จำนวนสมาชิก	ปีที่ก่อตั้ง	สถานภาพการดำเนินงานของกลุ่ม
1.กลุ่มผลิตภัณฑ์จากกะลามะพร้าว	18	กุมภาพันธ์ 2548	ไม่มีกิจกรรมกลุ่ม-จัดทำส่วนตัว
2. กลุ่มผลิตภัณฑ์ดอกไม้ประดิษฐ์	17	มีนาคม 2548	ไม่มีกิจกรรมกลุ่ม
3.กลุ่มผลิตภัณฑ์ผ้าบาติก	13	พฤษภาคม 2548	ไม่มีกิจกรรมกลุ่ม
4.กลุ่มผลิตภัณฑ์เปลือกหอย	20	มิถุนายน 2548	ไม่มีกิจกรรมกลุ่ม-จัดทำส่วนตัว
5.กลุ่มเครื่องแกงตำมือ	27	มิถุนายน 2548	ดำเนินกิจกรรมต่อเนื่อง
6.กลุ่มทำขนมพื้นบ้าน	13	สิงหาคม 2548	ไม่มีกิจกรรมกลุ่ม
7.กลุ่มแปรรูปปลาหวาน	18	กันยายน 2548	ไม่มีกิจกรรมกลุ่ม

ผลการศึกษาพบว่า กลุ่มอาชีพเสริมต่างๆ ที่เกิดขึ้น ได้รับการช่วยเหลือจากหน่วยงาน ทั้งภาครัฐและเอกชน ซึ่งเข้าไปมีบทบาทในการสร้างอาชีพเสริมเพื่อหารายได้ระหว่างที่คนในชุมชนไม่สามารถประกอบอาชีพทำการประมงได้ เนื่องจากเรือและเครื่องมือทำการประมงได้รับความเสียหายจากเหตุคลื่นยักษ์สึนามิ ระหว่างนั้นทำให้หลายครอบครัวประสบปัญหาไม่มีรายได้

การช่วยเหลือของหน่วยงานที่เข้ามาจะเน้นการช่วยเหลือทางด้านวัตถุเป็นหลัก ไม่ได้มีการศึกษาถึงวิถีชีวิตและวัฒนธรรมของคนในชุมชนอย่างลึกซึ้ง และในภาวะที่หน่วยงานรีบเร่งดำเนินการช่วยเหลือชุมชนที่ประสบภัยทำให้หลายคนคิดรวมกลุ่มกันเพื่อหวังการช่วยเหลือด้านการเงินเพียงอย่างเดียว ไม่ได้เกิดจากความต้องการของคนในชุมชนอย่างแท้จริง เพราะหน่วยงานภายนอกที่เข้ามานั้นได้กำหนดแผนงานที่เป็นนโยบายของหน่วยงานนั้นไว้แล้ว จึงดำเนินการส่งเสริมกลุ่มอาชีพตามที่หน่วยงานของตนได้กำหนด ทำให้กลุ่มไม่ได้เกิดจากความต้องการของชุมชน หรือกลุ่มที่มีทักษะเฉพาะด้าน เช่น กลุ่มที่เป็นงานหัตถกรรมงานฝีมือต้องล้มเลิกไปไม่สามารถดำรงอยู่ได้ หรือเปลี่ยนกิจกรรมไปทำอย่างอื่น

ดังนั้นการช่วยเหลือที่เกิดจากความต้องการของคนที่จะทำกิจกรรม ต้องเป็นความต้องการอย่างแท้จริง มิใช่เป็นความต้องการของใครคนใดคนหนึ่ง หรือสนองความต้องการของหน่วยงานใด เพราะจะทำให้ชุมชนไม่สามารถพึ่งพาตนเองได้ จึงยากต่อการพัฒนาในระดับต่อไป ดังคำกล่าวของเจ้าหน้าที่องค์กรพัฒนาเอกชนที่ว่า

“บางทีไปช่วย เค้าไม่ใช่อยากจี (จะ) ทำที เค้าเห็นว่าอยู่เปล่าๆ (เฉยๆ) เขามาให้เบี้ย (เงิน) ก็ไปทำ...ต้องให้เค้าคิดอยากจีทำเองถึงจะได้ผล”

(อารีย์ สุวรรณชาติ. สัมภาษณ์, 20 มีนาคม 2551)

ตอนที่ 2 ความเป็นมาของกลุ่มเครื่องแกงตำมือ

หลังจากเหตุการณ์คลื่นยักษ์สึนามิ ได้มีหน่วยงานภายนอกเข้าสัมพันธ์กับคนในชุมชน โดยผ่านผู้นำชุมชนที่เป็นผู้นำโดยตำแหน่ง ได้แก่ ผู้ใหญ่บ้านหรือผู้นำธรรมชาติ ซึ่งเป็นผู้ที่มีความสามารถเป็นที่ยอมรับนับถือของคนในชุมชน หน่วยงานทั้งภาครัฐและเอกชนที่เข้ามาช่วยเหลือแก่ผู้ประสบภัย ได้สร้างแนวความคิดในการจัดตั้งกลุ่มเพื่อรับการช่วยเหลือด้านเศรษฐกิจให้ชุมชนมีอาชีพเสริม สร้างรายได้แก่ครอบครัว เพราะการจัดตั้งกลุ่มเป็นเงื่อนไขอย่างหนึ่งที่บางหน่วยงานให้การสนับสนุนด้านงบประมาณ ผู้นำชุมชนเป็นผู้มีบทบาทสำคัญในการผลักดันให้เกิดแนวความคิดรวมกลุ่ม โดยมีเจ้าหน้าที่องค์กรพัฒนาเอกชนเป็นที่ปรึกษา กลุ่มเครื่องแกงตำมือเกิด

จากแนวคิดของผู้นำชุมชนที่จะให้แม่บ้านใช้เวลาว่างหารายได้เสริมเพื่อช่วยเหลือครอบครัวเพราะ ภายหลังจากเหตุการณ์คลื่นยักษ์สึนามิ หัวหน้าครอบครัวไม่สามารถออกทะเลทำการประมงที่เป็น อาชีพหลักได้ เนื่องจากยังหวาดกลัวต่อเหตุการณ์ในครั้งนั้นและเป็นช่วงเวลาที่เรือประมงได้รับความเสียหาย ซึ่งต้องใช้เวลาในการซ่อม สร้างใหม่ ทำให้หลายครอบครัวประสบปัญหาด้าน เศรษฐกิจ แม่บ้านส่วนใหญ่ใช้เวลาว่างจากการดูแลครอบครัวมานั่งจับกลุ่มพูดคุยกันเป็นประจำทุก วันอยู่แล้ว จึงถือโอกาสใช้ช่วงเวลาดังกล่าวให้มีการจัดตั้งกลุ่มเพื่อหารายได้เสริม แม่บ้านหลายคน ได้ปรึกษาหารือร่วมกับผู้นำชุมชนว่าจะตั้งกลุ่มทำกิจกรรมอะไร จนในที่สุดก็คิดทำเครื่องแกงขาย ในหมู่บ้านเพราะทุกครัวเรือนในชุมชนต้องใช้ประกอบอาหารและแม่บ้านส่วนใหญ่ทำเป็นอยู่แล้ว ผู้นำชุมชนคือ นายอะเหร็น พระคง แนะนำและสนับสนุนให้ นางเมะหัทส พระคง ซึ่งเป็นภรรยา ดำเนินการหาสมาชิกกลุ่ม เพราะต้องการให้เป็นกิจกรรมของกลุ่มแม่บ้าน และได้จัดตั้งกลุ่ม เครื่องแกงตำมือขึ้น เมื่อวันที่ 6 มิถุนายน 2548 โดยมีนางเมะหัทส พระคง ดำเนินการชักชวนผู้ที่ สนใจเข้าร่วมกิจกรรมของกลุ่มและรวบรวมสมาชิกได้ทั้งหมด จำนวน 27 คน ลงหุ้นคนละ 100 บาท โดยแบ่งเป็น 2 ส่วน สำหรับจัดซื้อวัตถุดิบและฝากเป็นเงินออมของกลุ่ม สมาชิกได้ เลือกตั้งคณะกรรมการบริหารกลุ่ม โดยเลือก นางเมะหัทส พระคง เป็นประธานกลุ่มและสมาชิก คนอื่นๆ ก็ได้รับบทบาทหน้าที่ตามโครงสร้างของกลุ่ม กลุ่มเครื่องแกงตำมือมีกิจกรรมคือผลิต เครื่องแกงส้ม แกงกะทิ แกงพริก ทำน้ำพริกเผา ทำปุ๋ยชีวภาพ ทำดอกไม้ประดิษฐ์ ขอแยกตัว ออกไป ต่อมาสมาชิกที่ทำผลิตภัณฑ์ดอกไม้ประดิษฐ์ สมาชิกกลุ่มเครื่องแกงตำมือคงเหลือ 19 คน เมื่อต้นปี 2551 สมาชิกจำนวน 5 คน ออกจากการเป็นสมาชิกกลุ่มเพราะไม่ปฏิบัติตามระเบียบ กลุ่ม โดยขาดการออมเงิน 3 เดือน สมาชิกกลุ่มในปัจจุบันจึงมีจำนวน 14 คน

ผลการศึกษาพบว่า กลุ่มเครื่องแกงตำมือมีปัจจัยในการรวมกลุ่ม 3 ปัจจัย คือ

1. ปัจจัยทางด้านเศรษฐกิจ กลุ่มมีกิจกรรมเพื่อการเพิ่มรายได้แก่ครอบครัวของสมาชิก มุ่งการดำเนินธุรกิจที่หวังผลกำไรเป็นค่าตอบแทนแก่สมาชิก
2. ปัจจัยด้านสังคม กลุ่มมีกิจกรรมเพื่อการพัฒนาชีวิตที่ดีกว่าเดิมแก่สมาชิกโดยให้ สมาชิกเก็บออมเงินทุกเดือนเพื่อไว้ใช้ในยามจำเป็น กลุ่มต้องการได้รับการยอมรับจากบุคคล ภายนอกในกลุ่มและบุคคลภายนอก
3. ปัจจัยด้านจิตวิทยา การรวมกลุ่มเพื่อให้เกิดความมั่นคง ปลอดภัย มีสวัสดิการ เนื่องจากความวิตกกังวล เพื่อให้เกิดความอบอุ่นทางจิตใจ สมาชิกมีการพบปะพูดคุยกับผู้ที่ตน พอใจถูกใจ หรือผู้ที่มีความสนใจคล้ายกัน กลุ่มมีโครงสร้างแบบง่าย มีประธานกลุ่ม รองประธาน กลุ่มซึ่งสมาชิกกลุ่มทุกคนร่วมกันทำกิจกรรมและกิจกรรมกลุ่มมีการดำเนินการอย่างต่อเนื่องมาจนถึง

ปัจจุบัน (จักรกริช ดิงหวัง อารีย์ สุวรรณชาติ อุดมพร คงสมุทร อะเหรีน พระคง. สัมภาษณ์, วันที่ 20 มีนาคม 2551 สายไหม พระคง และเมะหัส พระคง. สัมภาษณ์, 26 มีนาคม 2551)

ตอนที่ 3 การบริหารจัดการกลุ่มเครื่องแกงตำมือ

กลุ่มเครื่องแกงตำมือมีการบริหารจัดการกลุ่มแบบไม่เป็นทางการ โดยให้สมาชิกเข้ามามีส่วนร่วมในกิจกรรมของกลุ่ม มีความเป็นเจ้าของกลุ่ม มีหน้าที่และความรับผิดชอบ และได้รับผลประโยชน์จากการเข้าร่วมกิจกรรมของกลุ่ม โดยใช้วิธีการพบปะพูดคุยกันขณะที่ทำงานร่วมกันไปด้วย ผลการศึกษาพบว่า กลุ่มเครื่องแกงตำมือมีประเด็นที่สำคัญคือ การบริหารจัดการด้านองค์กร การบริหารจัดการด้านการเงินและบัญชี การบริหารจัดการด้านการผลิต และการบริหารจัดการด้านการตลาด

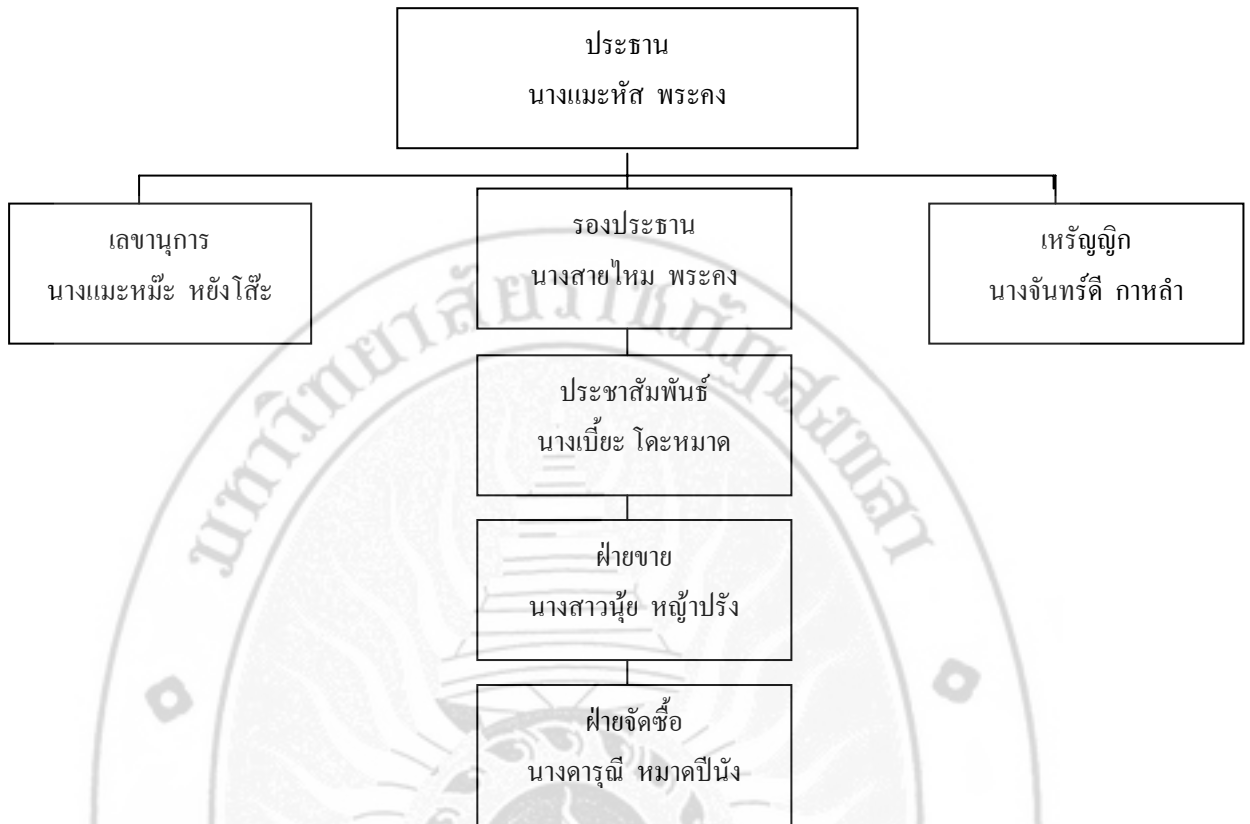
1. การบริหารจัดการด้านองค์กร

การบริหารจัดการด้านองค์กรมีความสำคัญต่อกลุ่ม เนื่องจากกลุ่มที่จัดตั้งขึ้นแล้วต้องมีการบริหารจัดการด้านองค์กรเป็นองค์ประกอบหลัก เพราะทำให้ทราบว่ากลุ่มนั้นมีรูปแบบการทำงานของกลุ่มเป็นอย่างไร แม้กระทั่งกลุ่มเล็กๆ ที่เกิดขึ้นในชุมชนก็ต้องมีการบริหารจัดการด้านองค์กรเป็นของกลุ่ม

ผลการศึกษาพบว่า การบริหารจัดการด้านองค์กรของกลุ่มเครื่องแกงตำมือ มีประเด็นดังต่อไปนี้

1.1 โครงสร้างคณะกรรมการบริหารกลุ่ม กลุ่มเครื่องแกงตำมือมีโครงสร้างคณะกรรมการบริหารกลุ่ม 2 ลักษณะ คือ โครงสร้างแบบที่เป็นทางการและโครงสร้างแบบไม่เป็นทางการซึ่งมีลักษณะ ดังนี้

1.1.1 โครงสร้างแบบเป็นทางการ เกิดจากแนวความคิดของเจ้าหน้าที่องค์กรพัฒนาเอกชนที่เข้าไปทำงานอยู่ในพื้นที่บ้านเกาะมุกด์ แนะนำให้กลุ่มมาประชุมเพื่อคัดเลือกผู้ทำหน้าที่ในการบริหารงานของกลุ่ม โดยมีโครงสร้างแบบตามแผนผังที่ 1



แผนผังที่ 1 การจัดโครงสร้างคณะกรรมการบริหารกลุ่มแบบเป็นทางการ

จากแผนผังที่ 1 บทบาทและหน้าที่ของคณะกรรมการบริหารกลุ่มตามโครงสร้างแบบเป็นทางการ ซึ่งเป็นที่รับรู้ร่วมกันของกลุ่มว่าแต่ละคนมีบทบาทและหน้าที่ดังต่อไปนี้

1. นางเมะหัทส	พระคง	ประธานกลุ่ม
2. นางสาวไหม	พระคง	รองประธานกลุ่ม
3. นางเมะมะ	หยังโส๊ะ	เลขานุการกลุ่ม
4. นางจันทร์ดี	กาหล้ำ	เหรัญญิก
5. นางสาวเบ็ยะ	โตะหมาด	ประชาสัมพันธ์
6. นางสาวนุ้ย	หล้าปริง	ฝ่ายขาย
7. นางดารุณี	หมาดปิ้ง	ฝ่ายจัดซื้อ
8. นางสมจิต	หมาดทิ่ง	สมาชิก
9. นางจะหา	หยังโส๊ะ	สมาชิก

10. นางป้อhra	ทะเลเล็ก	สมาชิก
11. นางบุหงา	ขึ้นเสนาะ	สมาชิก
12. นางหนาบ	กะหา	สมาชิก
13. นางสิดะมิด	หวันปาก	สมาชิก
14. นางเมะปึก	จารีก	สมาชิก
15. นางขวัญจิตร	คงสมุทร	สมาชิก
16. นางยี่ตุ้ม	แหลมเกาะ	สมาชิก
17. นางล่องศิริ	กาหล่า	สมาชิก
18. นางเมะสา	สารภักดี	สมาชิก
19. นางเมะตุ	ทะเลเล็ก	สมาชิก

โครงสร้างคณะกรรมการบริหารแบบทางการนี้เป็นโครงสร้างที่จำเป็นต้องมี เกิดจากคำแนะนำของเจ้าหน้าที่องค์กรพัฒนาเอกชน มีวัตถุประสงค์เพื่อใช้โครงสร้างนี้ตรวจสอบการดำเนินงานกิจกรรมของกลุ่ม โดยกำหนดบทบาทหน้าที่ไว้ดังนี้

1. ประธาน มีหน้าที่เป็นประธานในการประชุมเพื่อสรุปผลการดำเนินงาน วางแผนโครงการและกิจกรรมของกลุ่ม
2. รองประธาน มีหน้าที่เป็นประธานในที่ประชุม เมื่อได้รับมอบหมายจากประธานหรือในกรณีที่ประธานไม่อยู่ จัดเตรียมสถานที่ประชุม ประสานงานกับประธานและคณะกรรมการกลุ่ม
3. เลขานุการ มีหน้าที่จัดบันทึกการประชุม
4. เภรัญญิกมีหน้าที่ เก็บรักษาเงินในบัญชีและการเรียกเก็บเงินจากสมาชิกที่มีการทำกิจกรรม การจัดทำบัญชีรายรับรายจ่าย
5. ประชาสัมพันธ์ มีหน้าที่ประสานงานกับคณะกรรมการและสมาชิกทุกครั้งที่มีการทำกิจกรรมของกลุ่ม การประชุม การจำหน่ายผลิตภัณฑ์
6. ฝ่ายขาย มีหน้าที่จัดจำหน่ายสินค้า จัดบันทึกรายการที่ลูกค้าสั่งซื้อ
7. ฝ่ายจัดซื้อ มีหน้าที่จัดซื้อวัตถุดิบเพื่อทำเครื่องแกง

อย่างไรก็ตามโครงสร้างแบบทางการนี้ไม่ได้นำมาใช้ในการปฏิบัติ เนื่องจากมีข้อจำกัดเรื่องศักยภาพของสมาชิกกลุ่ม ดังนั้นกลุ่มจึงไม่สามารถปฏิบัติหน้าที่ตามโครงสร้างที่กำหนดไว้

1.1.2 โครงสร้างแบบไม่เป็นทางการ เป็นการทำกิจกรรมของกลุ่มที่เกิดขึ้นจริง
ในทางปฏิบัติ จากการศึกษาพบว่ากลุ่มมีการกำหนดบทบาทและหน้าที่ไว้ดังต่อไปนี้

นางแม่หัส พระคง เป็นประธานกลุ่ม ทำหน้าที่ประสานงานกับ
หน่วยงานภายนอกที่เข้ามาติดต่อ ช่วยกลุ่มทำหน้าที่ในการผลิต

นางสายไหม พระคง เป็นรองประธานกลุ่ม ทำหน้าที่ ประสานงานกับ
หน่วยงานภายนอกที่ได้รับมอบหมายจากประธานกลุ่ม จัดซื้อวัตถุดิบที่ใช้ในการผลิตโดยสั่งซื้อ
จากตลาดภายนอกชุมชน ทำการจดบันทึกข้อมูลทางการเงินและบัญชี เก็บรักษาเงินทุนหมุนเวียน
ของกลุ่ม จัดจำหน่ายสินค้าโดยไปส่งตามร้านค้าที่รับซื้อสินค้าของกลุ่มในชุมชน

นางสมจิต หมายทึง ทำหน้าที่ผสมเครื่องปรุงในการผลิต

นางมะตู ทะเลลึก ทำหน้าที่ดำเนินส่วนผสมในครกใหญ่

สมาชิกคนอื่นๆ ทำหน้าที่ดำเนินส่วนผสมในครกเล็ก

รองประธานทำหน้าที่สำคัญหลายอย่างเนื่องสมาชิกมีข้อจำกัดบางอย่างที่
ไม่เอื้อต่อการปฏิบัติหน้าที่ตามโครงสร้างแบบทางการได้ เช่น สมาชิกไม่มีพื้นฐานการศึกษา อ่าน
และเขียนหนังสือไม่ได้ มีอายุมากการเดินทางไปมาไม่สะดวก ทำให้ภาระงานหลักเป็นหน้าที่ของ
รองประธานเป็นส่วนใหญ่

1.2. ลักษณะของผู้นำ กลุ่มมีผู้นำ 2 ลักษณะ ดังนี้

1.2.1 ผู้นำโดยตำแหน่ง มีนางแม่หัส พระคง ทำหน้าที่ประธานกลุ่มซึ่งเป็น
ผู้นำโดยตำแหน่ง เนื่องจากเป็นผู้อาวุโสสมาชิกให้ความเคารพ คอยช่วยเหลือสมาชิกกลุ่มโดยเป็น
ที่ปรึกษาประสานงานกับหน่วยงานภายนอกเพราะเป็นภรรยาของผู้นำในชุมชน

1.2.2 ผู้นำตามธรรมชาติ คือ นางสายไหม พระคง ซึ่งเป็นรองประธานกลุ่ม
เนื่องจากมีอายุน้อย มีความสามารถในการบริหารจัดการ มีพื้นฐานการศึกษาสูงกว่าคนอื่น จึงทำ
หน้าที่การบริหารจัดการทุกอย่าง ยกเว้นฝ่ายผลิตซึ่งมีคนอื่นทำหน้าที่อยู่แล้ว

1.3 ลักษณะของสมาชิก กลุ่มมีสมาชิกที่มีลักษณะ 2 ประการดังนี้

1.3.1 ลักษณะโดยทั่วไป จากโครงสร้างคณะกรรมการมีสมาชิกกลุ่มทั้งหมด
19 คน เป็นเพศหญิงหมด มีอายุระหว่าง 28 – 70 ปี ซึ่งแบ่งช่วงอายุได้ดังนี้

อายุ 28 - 39 ปี มีจำนวน 5 คน

อายุ 40 - 51 ปี มีจำนวน 2 คน

อายุ 52 - 63 ปี มีจำนวน 9 คน

อายุ 64 - 75 ปี มีจำนวน 3 คน

สถานภาพของสมาชิก สมรส จำนวน 13 คน เป็นหม้ายจำนวน 6 คน
การศึกษา สมาชิกกลุ่มได้รับการศึกษาระดับมัธยมศึกษาตอนต้นจำนวน
5 คน ไม่ได้รับการศึกษาจำนวน 14 คน

1.3.2 ลักษณะการมีส่วนร่วม สมาชิกส่วนใหญ่มีความกระตือรือร้น ในการทำ
กิจกรรมร่วมกันสูงและสม่ำเสมอ เพราะว่าเป็นช่องทางหนึ่งที่สมาชิกจะมีรายได้ช่วยเหลือ
ครอบครัว และมีผลประโยชน์เรื่องสวัสดิการของกลุ่มเป็นสิ่งเร้าทำให้สมาชิกมีส่วนร่วมในการทำ
กิจกรรมอย่างต่อเนื่องตลอดมา 3 ปีที่ผ่านมา ในช่วงที่มีลูกค้าสั่งซื้อสินค้าเข้ามามากหรือช่วงเวลาที่
ชาวประมงสามารถจับสัตว์น้ำได้มาก เครื่องแกงจะขายดีต้องเพิ่มปริมาณการผลิต

1.4 กฎระเบียบของกลุ่ม เป็นข้อตกลงร่วมกันระหว่างสมาชิกในกลุ่ม กฎระเบียบ
เป็นสิ่งสำคัญสำหรับการทำงานร่วมกันของกลุ่ม สมาชิกกลุ่มต้องปฏิบัติตาม ซึ่งกลุ่มมีกฎระเบียบ
2 ลักษณะ ดังนี้

1.4.1 กฎระเบียบแบบลายลักษณ์อักษร กลุ่มมีกฎระเบียบที่แน่นอนเป็น
ลายลักษณ์อักษร โดยได้รับคำแนะนำจากเจ้าหน้าที่องค์กรพัฒนาเอกชนให้มีการประชุมสมาชิก
กลุ่ม แล้วกำหนดเป็นกฎระเบียบที่สมาชิกเห็นชอบด้วย หลังจากนั้นกลุ่มไปขึ้นทะเบียนการจัดตั้ง
กลุ่มกับทางราชการ ซึ่งกฎระเบียบของกลุ่มมีดังนี้

1) สมาชิกทุกคนต้องฝากเงินออมทรัพย์เดือนละ 100 บาท ภายในวันที่ 10
ของทุกเดือน

2) เข้าร่วมประชุมกลุ่มเดือนละ 1 ครั้ง ในวันที่ 15 ของทุกเดือน

3) กำหนดให้มีผู้ประสานงานภายในกลุ่มมีจำนวน 2 คน คือ นางสาวใหม่
พระคง และนางจันทร์ดี กาหลี

4) การปันผลเงินกำไร 3 เดือน ต่อครั้ง ดังนี้
เงินปันผลให้สมาชิกทำกิจกรรม ร้อยละ 80
เข้ากองกลางเป็นทุนหมุนเวียน ร้อยละ 10
กิจกรรมสาธารณะประโยชน์ ร้อยละ 10

5) สมาชิกที่ไม่มาร่วมทำกิจกรรม จะไม่ปันผลกำไรให้

6) สมาชิกขาดการฝากเงินออมภายในระยะเวลา 3 เดือน จะพิจารณาให้
ออกจากการเป็นสมาชิก

1.4.2 กฎระเบียบแบบไม่มีลายลักษณ์อักษร กลุ่มเครื่องแกงตำมือมีกฎระเบียบที่
ผ่านการเห็นชอบของสมาชิกกลุ่ม ดังนี้

1) การเข้าเป็นสมาชิกกลุ่ม กลุ่มเปิดโอกาสให้คนทั่วไปไปประชุมชมรมสมัครเป็นสมาชิกได้ ตามกฎระเบียบที่กำหนด แต่ถ้าเป็นสมาชิกในกลุ่มที่ลาออกไปแล้ว กลับมาสมัครใหม่อีก กลุ่มจะไม่รับ

2) การทำหน้าที่ของสมาชิกกลุ่ม กลุ่มมีการประชุมหาข้อตกลงในการทำหน้าที่โดยเฉพาะหน้าที่การผลิต เช่น การผสมเครื่องปรุง การตำในครกใหญ่ การตำในครกเล็ก จากความสมัครใจของสมาชิก

3) ช่วงเวลาการทำกิจกรรมของกลุ่ม เวลาที่มาทำการผลิต สมาชิกตกลงกันเองว่าให้คนตำครกใหญ่มาตำตั้งแต่เวลา 08.00 น. โดยให้มีคนเตรียมส่วนผสมไว้รอให้ตำ หลังจากนั้นสมาชิกคนอื่นมาตำในครกเล็กเวลาประมาณ 10.00 น. จนเสร็จกระบวนการผลิตเวลาประมาณ 12.00 น. ช่วงเวลาการทำกิจกรรมมีการเปลี่ยนแปลงได้ ตามที่สมาชิกเห็นสมควร เช่น กลุ่มได้รับการสั่งของจากลูกค้าเพิ่ม สมาชิกต้องเตรียมตัวให้พร้อม เพื่อผลิตให้ทันความต้องการของลูกค้า

1.5 การจัดสวัสดิการ กลุ่มเครื่องแกงตำมือมีกฎระเบียบที่ไม่เป็นลายลักษณ์อักษรแต่เป็นข้อตกลงร่วมกันของกลุ่มว่าจะจัดสรรเงินรายได้ร้อยละ 1 เป็นเงินกองกลาง เพื่อเป็นสวัสดิการช่วยเหลือทางการเงินแก่สมาชิก กรณีเจ็บป่วยไม่มีเงินค่ารักษาพยาบาลให้สมาชิกกู้ยืมโดยไม่คิดดอกเบี้ย ชื่อวัสดุอุปกรณ์ที่เสียหายจากการใช้งานในกลุ่ม (สายไหม พระคง สัมภาษณ์, 8 เมษายน 2551)

สรุปการศึกษาพบว่า การบริหารจัดการด้านองค์กรของกลุ่ม มีการบริหารตามโครงสร้างคณะกรรมการกลุ่มเป็นแบบไม่เป็นทางการ กลุ่มมีผู้นำตามตำแหน่งคือประธานกลุ่ม และผู้นำตามธรรมชาติคือรองประธาน กลุ่มมีรองประธานเป็นผู้เป็นบริหารจัดการกลุ่มเพียงคนเดียวเนื่องจากเป็นคนที่มีลักษณะแคล่วคล่องว่องไว มีความเสียสละ มีพื้นฐานการศึกษาดี ใจกว้างใจให้จัดการการเงินและบัญชีของกลุ่ม และบริหารจัดการเรื่องต่างๆ ยกเว้นด้านการผลิต ซึ่งต้องทำร่วมกับสมาชิกคนอื่นเพราะการผลิตของกลุ่มไม่สามารถทำคนเดียวได้ เกี่ยวกับการบริหารจัดการองค์กรนั้น นางสาวไหม พระคง รองประธานกลุ่มได้กล่าวไว้ว่า

“คือให้รู้ว่าคนไหนทำอะไร แต่ว่าจริงๆ คนเดียวก็ทำหมด คือแบบว่าก็ช่วยเหลือเหมือนกัน แล้วใครจึ (จะ) ทำ แบบว่ากลุ่มเรามันยัง (มี) คนที่รู้หนังสือไม่กี่คน พอคิดคนที่รู้หนังสือเค้าไปทำงานรีสอร์ททั้งหมด ที่เหลือก็รุ่นเดอะเพ (อายุมาก) ขับรถ ไม่ใช่จะขับเป็น ขับไม่ได้ นอกจากเดิน สงสารอีก”

(สายไหม พระคง, สัมภาษณ์, 8 เมษายน 2551)

2. การบริหารจัดการด้านการเงินและบัญชี

กลุ่มเครื่องแกงตำมือเป็นกลุ่มที่มีการบริหารจัดการทางการเงินและบัญชี โดยได้รับคำแนะนำจากเจ้าหน้าที่องค์กรพัฒนาเอกชน และกลุ่มมีการบริหารจัดการทางการเงินและบัญชีของกลุ่มเองซึ่งมีลักษณะดังนี้

2.1 ด้านการเงิน กลุ่มมีการบริหารจัดการดังนี้

2.1.1 เงินทุนในการผลิตเริ่มแรก กลุ่มได้จากการระดมทุนจากการลงหุ้นของสมาชิก 27 คน คนละ 50 บาท รวมเป็นเงิน 1,350 บาท เพื่อซื้อวัตถุดิบที่ใช้ในการผลิต ส่วนอุปกรณ์ต่างๆ สมาชิกกลุ่มนำมาเองจากบ้าน

2.1.2 เงินทุนหมุนเวียน ในการผลิตกลุ่มได้ใช้เงินออมที่เก็บจากสมาชิกเดือนละ 50 บาท มาเป็นเงินทุนหมุนเวียน แล้วต่อมากลุ่มนำเงินกำไรที่ได้มาไว้ 1 ส่วน ซึ่งกลุ่มเรียกเงินนี้ว่าเงินกองกลาง มาใช้เป็นเงินทุนหมุนเวียนด้วย

2.1.3 เงินทุนจากภายนอก กลุ่มได้รับเงินทุนสร้างโรงเรือนและซื้อวัสดุ อุปกรณ์เครื่องใช้ จำนวน 64,127 บาท จากมูลนิธิเพื่อการพัฒนาที่ยั่งยืนและได้รับการสนับสนุนเครื่องปั่นไฟฟ้าจากกระทรวงพัฒนาสังคมและความมั่นคงของมนุษย์

2.1.4 เงินออมทรัพย์ของกลุ่ม เมื่อเดือนกุมภาพันธ์ 2549 กลุ่มเก็บเงินจากสมาชิกเพื่อฝากออมทรัพย์คนละ 100 บาทต่อเดือน

2.1.5 สถานะทางการเงินของกลุ่ม กลุ่มมีสถานะทางการเงินที่ได้จากรายได้ในแต่ละวันประมาณ 700 – 1,000 บาท เมื่อหักค่าใช้จ่าย เช่น ค่าวัตถุดิบ ค่าตอบแทนสมาชิกกลุ่มแล้ว กลุ่มมีกำไรวันละประมาณ 35 – 70 บาทต่อวัน หรือประมาณ 1,000 - 1,500 บาทต่อเดือน

2.1.6 การเปิดบัญชีธนาคาร กลุ่มได้เปิดบัญชีเงินฝากออมทรัพย์ (ใช้สมุดคู่ฝาก) โดยใช้ชื่อบัญชีกลุ่มแม่บ้านพัฒนาอาชีพบ้านเกาะมุกด์ไว้กับธนาคาร เพื่อการเกษตรและสหกรณ์การเกษตร สาขากันตัง และมอบหมายให้ผู้เปิดบัญชี จำนวน 3 คน คือ นางเมะหีส พระคอง นางสายใหม่ พระคอง และนางจันทร์ดี กาหลี เป็นผู้มีอำนาจเบิกจ่าย 2 ใน 3 คน

2.2 ด้านบัญชี

ระบบบัญชีเป็นสิ่งที่แสดงรายการทางการเงิน เป็นระบบควบคุมการเงิน เพื่อประกันความซื่อสัตย์ ความโปร่งใส ระบบบัญชี จะประกอบด้วย บัญชีเงินสดรับ-จ่ายรายวัน บัญชีแยกประเภท บัญชีเจ้าหนี้ บัญชีลูกหนี้ บัญชีทรัพย์สิน เป็นต้น ขึ้นอยู่กับความต้องการใช้งาน แต่เนื่องจากกลุ่มไม่มีระบบการทำบัญชี ที่ถูกต้องตามหลักวิชาการ มีเพียงการบันทึกข้อมูลที่แสดง

รายรับ-รายจ่ายของกลุ่มซึ่งมี 3 ลักษณะ คือ การจดบันทึกรายจ่ายในการซื้อวัตถุดิบ การจดบันทึก รายรับ-รายจ่าย การสั่งซื้อ การจดบันทึกรายได้และการจ่ายเงินให้แก่สมาชิก ซึ่งมีลักษณะตาม ภาพที่ 4

วันที่ 20 มกราคม 2551		
1. พริกแห้ง 2	= 290	บาท
2. พริกดำ 0.5	= 115	บาท
3. เเทียม 0.8	= 36	บาท
4. ขมิ้น 1.2	= 54	บาท
5. ตะไคร้	= 25	บาท
6. ลูกกรูด	= 10	บาท
7. เกลือ	= 10	บาท
8. น้ำมัน	= 20	บาท
9. ถุง	= 20	บาท
รวม	580	บาท

ภาพที่ 4 แสดงตัวอย่าง การจดบันทึกรายจ่ายในการซื้อวัตถุดิบ (ที่มา : สายไหม พระคง. สัมภาษณ์, 26 เมษายน 2551)

จากตัวอย่างในภาพที่ 4 แสดงความหมายของการจดบันทึกดังนี้

1. พริกแห้ง 2 = 290 บาท หมายถึง พริกแห้ง จำนวน 2 กิโลกรัม ราคา 290 บาท
2. พริกดำ .5 = 115 บาท หมายถึง พริกไทยดำ จำนวน ครึ่งกิโลกรัม หรือ 5 ซีดๆ ละ 23 บาท ราคา 115 บาท
3. เเทียม .8 = 36 บาท หมายถึง กระเทียม จำนวน 8 ซีดๆ ละ 4.50 บาทราคา 36 บาท
4. ขมิ้น 1.2 = 54 บาท หมายถึง ขมิ้น จำนวน 1.2 กิโลกรัม ราคา 54 บาท
5. ตะไคร้ = 25 บาท หมายถึง ตะไคร้ ประมาณ 50 ต้น ราคา 25 บาท
6. ลูกกรูด = 10 บาท หมายถึง มะกรูด ราคา 10 บาท
7. เกลือ = 10 บาท หมายถึง เกลือ ประมาณ 4 ถุง ราคา 10 บาท
8. น้ำมัน = 20 บาท หมายถึง น้ำมันรถจักรยานยนต์เพื่อใช้ในการส่งเครื่องแกง ตามร้านค้าในหมู่บ้าน วันละ 20 บาท

9. ถุง = 20 บาท หมายถึง ถุงที่ใส่เครื่องแกง คิดเฉลี่ยวันละ 20 บาท

10. รวม 580 บาท หมายถึง ราคาของต้นทุนที่ใช้ในการตำเครื่องแกงของวันที่ 20

มกราคม 2551

จากข้อมูลที่จัดบันทึกที่รายจ่ายในการซื้อวัตถุดิบ กลุ่มมีการจดบันทึกทุกวันเพื่อนำมาคิดค่าใช้จ่ายในการผลิตของแต่ละวัน หากไม่มีการบันทึก กลุ่มจะไม่สามารถรู้ค่าใช้จ่ายในการซื้อวัตถุดิบ เนื่องจากกลุ่มสั่งซื้อวัตถุดิบครั้งละจำนวนมาก แต่การใช้ในแต่ละวันต้องแบ่งส่วนกลุ่มจึงคิดเฉลี่ยวัตถุดิบที่ใช้ในแต่ละวัน ทำให้สามารถรู้ค่าใช้จ่ายต่อวันได้

ลักษณะที่สอง การจดบันทึกข้อมูลรายรับ รายจ่าย การสั่งซื้อ ตามภาพที่ 5

วันที่ 20 มกราคม 2551			
1. ตู	ค่าของ =	580	บาท
2. สายไหม	รายได้ =	935	บาท
3. ต้น	เหลือ =	355	บาท
4. น้อย	แบ่ง =	35	บาท
5. แม่หัด			
6. สมจิต			
7. ไก่	นะ	40	บาท
8. สัตะมิด	สุข	20	บาท
9. หนาบ	หวาสาว	100	บาท
กอกกลาง	จะนะ	100	บาท
ส. = 30	จะวิม	50	ถุง
ท. = 59	จะน้อย	58	ถุง
ผ. = 46	จะนึ่ง	15	ถุง
เงิน = 40+20+100+100 = 260	สาวน้อย	12	ถุง

ภาพที่ 5 แสดงตัวอย่างการจดบันทึกที่รายรับ-รายจ่าย การสั่งซื้อ
(ที่มา : สายไหม พระคง. สัมภาษณ์, 26 เมษายน 2551)

จากตัวอย่างในภาพที่ 5 แสดงความหมายของการจดบันทึกฉบับที่ก รายรับ-
รายจ่าย การสั่งซื้อ ดังนี้

1. ลำดับที่ 1-9 หมายถึง รายชื่อของสมาชิกกลุ่มที่มาตำเครื่องแกง ในวันที่ 20
มกราคม 2551 ผู้จดบันทึกมักใช้ชื่อเล่น ของสมาชิกในการจดบันทึก

2. ลำดับที่ 10 หมายถึง รายได้กองกลาง ทุกครั้งที่ทำกิจกรรมให้คิดไว้ เพื่อเป็น
สวัสดิการ และเงินทุนหมุนเวียน

3. ส. = 30 หมายถึง เครื่องแกงส้ม จำนวน 30 ถูง ราคาถูงละ 5 บาท รวม
150 บาท

4. ท. = 59 หมายถึง เครื่องแกงกะทิ จำนวน 59 ถูง ราคาถูงละ 5 บาท รวม
295 บาท

5. ผ. = 46 หมายถึง เครื่องผัดเผ็ด จำนวน 46 ถูง ราคาถูงละ 5 บาท รวม
230 บาท

6. เงิน = $40 + 20 + 100 + 100 = 260$ หมายถึง เครื่องแกงที่ถูกคำสั่งซื้อ ถูงละ
20, 40, 100 บาท ซึ่งขาย กิโลกรัมละ 100 บาท หรือขีดละ 10 บาท แล้วแต่ความต้องการของลูกค้า
ที่สั่งซื้อ

7. ค่าของ = 580 บาท หมายถึง รายการต้นทุนที่คิดจากตารางที่ 3

8. รายได้ = 935 บาท หมายถึง จำนวนเงินที่คิดจากจำนวนถูงทั้ง 3 เครื่องแกง
และจากรายการที่ลูกค้าสั่งซื้อ

9. เหลือ = 355 บาท หมายถึง จำนวนรายได้-ค่าของ (จากตัวอย่าง $935 - 580 = 355$)

10. แบ่ง = 35 บาท หมายถึง รายได้ที่สมาชิกและกองกลาง จากลำดับที่ 1-10
ได้รับ

11. นะ, สุข, หวาสาว, เจนะนะ ฯลฯ หมายถึง รายชื่อลูกค้าที่สั่งซื้อและส่งขาย
ตามร้านค้า

จากข้อมูลที่จดบันทึกรายรับ-รายจ่าย การสั่งซื้อของกลุ่ม ทำให้สามารถแบ่ง
ข้อมูลของกลุ่มได้เป็น 6 รายการ ดังนี้

1. รายชื่อสมาชิก ที่มาทำกิจกรรม ต่อวัน
2. จำนวนผลผลิตที่ได้ ต่อวัน
3. รายชื่อลูกค้าและจำนวนผลผลิตที่ลูกค้าสั่งต่อวัน
4. รายรับ รายจ่าย ต่อวัน
5. ผลกำไรที่แบ่งให้สมาชิกที่ทำกิจกรรม ต่อวัน

6. เงินกองกลางที่ได้รับต่อวัน

ข้อมูลที่กลุ่มได้มาจากการจดบันทึก เพื่อแสดงให้เห็นกลุ่มทราบถึงรายรับ-รายจ่าย ที่ได้จากการผลิตในแต่ละวัน จำนวนสมาชิกที่มาทำการผลิตในแต่ละวัน จำนวนลูกค้า และจำนวน ผลผลิตที่ลูกค้าต้องการ เมื่อมีการจดบันทึกข้อมูล เป็นหลักฐานทำให้กลุ่มสามารถทำกิจกรรมได้ ไปรุ่งใส ตรงไปตรงมา

ลักษณะสุดท้าย การจดบันทึกรายได้ และการจ่ายเงินให้แก่สมาชิก ตามภาพที่ 6

ตัวอย่าง เดือนมกราคม			
นางแม่ตุ ทะเลติก			
วันที่ 1/1/51	=	31	
วันที่ 2/1/51	=	44	
วันที่ 3/1/51	=	35	
วันที่ 4/1/51	=	51	
วันที่ 5/1/51	=	40	
วันที่ 6/1/51	=	44	
วันที่ 7/1/51	=	32	
วันที่ 8/1/51	=	38	
วันที่ 9/1/51	=	45	เบิก 300 บาท
วันที่ 10/1/51	=	41	
วันที่ 11/1/51	=	37	
วันที่ 12/1/51	=	52	
วันที่ 13/1/51	=	48	
.....	รายได้ 1,105 บาท
.....	เบิกแล้ว 300 บาท
วันที่ 31/1/51	=	33	เหลือ 805 บาท
	รวม	1,105 บาท	

ภาพที่ 6 แสดงตัวอย่างการจดบันทึกรายได้และการจ่ายเงินให้แก่สมาชิก
(ที่มา : สายไหม พระคง. สัมภาษณ์, 26 เมษายน 2551)

จากตัวอย่างในภาพที่ 6 แสดงความหมายของการจดบันทึกรายได้และการจ่ายเงินให้สมาชิกดังนี้

1. นางแม่ตุ ทะเลเล็ก หมายถึง ชื่อสมาชิกที่มาค่าเครื่องแกง
2. วันที่ 1/1/51 = 31 หมายถึง วันที่ 1 เดือน มกราคม 2551 นางแม่ตุ ทะเลเล็ก ได้รับส่วนแบ่งจากกลุ่ม เป็นเงินจำนวน 31 บาท
3. เบิก 300 บาท หมายถึง ยอดเงินสะสมจากวันที่ 1-9 มกราคม 2551 จำนวน 360 บาท ซึ่ง นางแม่ตุ ทะเลเล็ก ขอเบิกเงิน จำนวน 300 บาท ส่วนที่เหลือเป็นยอดสะสมต่อไป
4. รายได้ 1,105 บาท หมายถึง รายได้จากการตำเครื่องแกงตลอดทั้งเดือนของ นางแม่ตุ ทะเลเล็ก เป็นเงินจำนวน 1,105 บาท
5. เบิกแล้ว 300 บาท หมายถึง เดือนมกราคม 2551 นางแม่ตุ ทะเลเล็ก ได้ทำ เบิกแล้ว 300 บาท
6. เหลือ 805 บาท หมายถึง รายได้ของนางแม่ตุ – เงินที่เบิกแล้ว (1,105 - 300 = 805 บาท) จะมีเงินเหลือในเดือนมกราคม 2551 จำนวน 805 บาท

จากข้อมูลที่จดบันทึกรายได้และการจ่ายเงินให้แก่สมาชิก ทำให้ทราบว่าสมาชิกมีส่วนร่วมในการทำกิจกรรมมากหรือน้อยในแต่ละเดือน รายได้ที่สมาชิกได้รับต่อวันต่อเดือน รายจ่ายที่สมาชิกได้เบิกไปแล้ว และเงินคงเหลือในแต่ละเดือน ซึ่งสมาชิกส่วนใหญ่ใช้ความจำ กลุ่มจึงต้องบันทึกข้อมูลของสมาชิกที่ร่วมกิจกรรมทุกคน ทุกวันเพื่อตรวจสอบยืนยันต่อสมาชิกในกลุ่ม (สายไหม พระคง. สัมภาษณ์, 26 เมษายน 2551)

สรุปผลการศึกษาพบว่า การบริหารจัดการทางการเงินและบัญชีของกลุ่ม โดยเฉพาะการทำบัญชีไม่ได้เป็นไปตามหลักวิชาการ ไม่มีระบบบัญชีตามมาตรฐาน แต่กลุ่มมีความพยายามในการจดบันทึกทางบัญชีทั้งที่ทำบัญชีไม่เป็น กลุ่มได้มีการจดบันทึกข้อมูลลงในสมุด 3 เล่ม เพื่อนำไปใช้ประโยชน์ในการบริหารธุรกิจ เพื่อคิดกำไร-ขาดทุน และเพื่อเป็นหลักฐานในการทำงานว่ามีความโปร่งใส เคยมีองค์กรจากภายนอกเสนอเข้ามาจัดการฝึกอบรมการพัฒนาบัญชีระดับหมู่บ้านให้กับกลุ่ม แต่ทางกลุ่มไม่ได้ตอบรับข้อเสนอดังกล่าว เนื่องจากสมาชิกในกลุ่มส่วนใหญ่ไม่รู้หนังสือ สมาชิกที่อ่านออกเขียนได้มีเพียง 4 คนเท่านั้น ซึ่งการทำบัญชีต้องมีทักษะเฉพาะ กลุ่มมีความเห็นว่าการจดบันทึกข้อมูลที่ทำอยู่เพียงพอต่อความต้องการใช้งานแล้ว จึงไม่มีความจำเป็นที่ต้องมาฝึกอบรม มาจัดทำระบบบัญชีให้ยุ่งยาก และถ้าสมาชิกเข้ารับการฝึกอบรม ต้องใช้เวลาในการเข้าร่วม ถ้าลูกค้าสั่งเครื่องแกงเพิ่มก็จะผลิตไม่ทันอาจเกิดปัญหาด้านการผลิตได้ สมาชิกกลุ่มเห็นร่วมกันว่าเป็นกลุ่มเล็กๆ ไม่ได้เป็นกลุ่มธุรกิจที่มีกิจการใหญ่โต การจดบันทึกข้อมูลของกลุ่มที่ทำอยู่นั้นดีแล้ว และกลุ่มเคยชินกับวิธีการนี้ เพราะใช้การจดบันทึกในลักษณะนี้

มา 3 ปีแล้ว ยังไม่พบปัญหา อย่างไรก็ตามรองประธานเป็นคนจดบันทึกข้อมูลของกลุ่ม โดยใช้วิธีการของตัวเองยากที่คนอื่นจะเข้าใจ ซึ่ง นางสาวไหม พระคง รองประธานกลุ่ม ได้พูดเกี่ยวกับเรื่องนี้ว่า

“ก็ไม่รู้ ก็ทำอยู่พั่นนั้น (อย่างนั้น) เข้าใจแล้ว ไม่จำเป็นต้องอะไรมากไม่ใช่วิชาการแรงไม่เข้าใจ เราไม่ใช่ได้เรียนมาทีละ ”

(สายไหม พระคง. สัมภาษณ์, 26 เมษายน 2551)

3. การบริหารจัดการด้านการผลิต

การรวมกลุ่มเพื่อการทำกิจกรรมผลิตสินค้าให้ได้ตรงตามความต้องการของลูกค้า กลุ่มต้องมีความเข้าใจลูกค้าเป็นอย่างดี จึงทำให้กลุ่มสามารถผลิตสินค้าออกจำหน่ายและการจัดกิจกรรมที่ก่อให้เกิดความสามัคคีกันจะทำให้สมาชิกช่วยกันผลิตสินค้าให้ได้คุณภาพ จากการศึกษาพบว่ากลุ่มมีการบริหารจัดการด้านการผลิต ดังนี้

3.1 ลักษณะผลผลิต ผลผลิตของกลุ่ม มี 3 ชนิด คือ เครื่องแกงส้ม เครื่องแกงกะทิ เครื่องแกงพริก เป็นเครื่องแกงสำเร็จรูปสามารถนำไปปรุงอาหารรับประทานได้

3.2 ปัจจัยการผลิต กลุ่มมีปัจจัยที่ใช้ในการผลิตดังนี้

3.2.1 ปัจจัยแปรผัน คือ วัตถุดิบ ได้แก่ พริกแห้ง พริกไทยดำ กระเทียม ขมิ้น ตะไคร้ มะกรูด เกลือ ถูพลาสติก

3.2.2 ปัจจัยคงที่ คือ อุปกรณ์ที่ใช้ ได้แก่ ครกไม้ ครกหิน ตะกร้า กะละมัง ช้อนแกง

การจัดการปัจจัยการผลิต เช่น วัตถุดิบกลุ่มจัดหาโดยการสั่งซื้อมาจากตลาดภายนอก ยกเว้นตะไคร้ซึ่งกลุ่มรับซื้อจากสมาชิกกลุ่ม ส่วนการจัดการอุปกรณ์ กลุ่มได้รับการสนับสนุนงบประมาณจากองค์กรภายนอกให้งบประมาณโดยกลุ่มจัดซื้อเอง

3.3 กระบวนการผลิต การผลิตเครื่องแกงของกลุ่ม มีขั้นตอนดังต่อไปนี้

ขั้นตอนที่ 1 นำส่วนผสมเครื่องปรุง ได้แก่ พริกแห้ง กระเทียม ขมิ้น ตะไคร้ พริกไทยดำ มาผสมรวมกันแล้วล้างน้ำทำความสะอาด ใส่ตะกร้าให้แห้งน้ำ

ขั้นตอนที่ 2 นำส่วนผสมใส่ลงในครกไม้ แล้วตำให้พอละเอียดเสร็จแล้วตักเครื่องแกงใส่กะละมังเพื่อรอตำในครกเล็ก

ขั้นตอนที่ 3 ตักเครื่องแกงใส่ครกเล็กแล้วตำให้ละเอียดส่วนผสมเป็นเนื้อเดียวกัน

ขั้นตอนที่ 4 นำเครื่องแกงที่ตำละเอียดใส่กะละมังไว้รอใส่ถุง

ขั้นตอนที่ 5 นำถุงพลาสติก บรรจุเครื่องแกง

ขั้นตอนที่ 6 ใช้เทียนไขติดไฟเพื่อปิดปากถุงเครื่องแกง

ขั้นตอนที่ 7 นำเครื่องแกงที่ใส่ถุงเรียบร้อยแล้วมานับใส่ถุงตามที่ลูกค้าสั่ง

ขั้นตอนที่ 8 เตรียมวัตถุดิบที่ใช้ในวันต่อไป

ขั้นตอนที่ 9 ทำความสะอาด วัสดุอุปกรณ์ที่ใช้งาน

ขั้นตอนที่ 10 ส่งเครื่องแกงจำหน่ายตามร้านค้า

ขั้นตอนการผลิตเครื่องแกงสามารถแสดงตามได้ด้วยภาพต่อไปนี้



ภาพที่ 7 แสดงการใส่ส่วนผสมของเครื่องแกงในตะกร้า



ภาพที่ 8 แสดงการนำส่วนผสมมาล้างให้สะอาด



ภาพที่ 9 แสดงการนำส่วนผสมที่ล้างแล้วใส่ลงครกใหญ่



ภาพที่ 10 แสดงการตำส่วนผสมในครกใหญ่ให้เข้ากัน



ภาพที่ 11 แสดงการตำพอละเอียดแล้วตักใส่กะละมัง



ภาพที่ 12 แสดงการนำมาตำในครกเล็กให้ละเอียด



ภาพที่ 13 แสดงส่วนผสมที่ละเอียดเป็นเครื่องแกง



ภาพที่ 14 แสดงการเตรียมถุงใส่เครื่องแกง



ภาพที่ 15 แสดงการใส่ถุงแล้วชั่งปริมาณ



ภาพที่ 16 แสดงเครื่องแกงบรรจุถุงแล้ว



ภาพที่ 17 แสดงการใช้ฟลนเพื่อปิดปากถุงเครื่องแกง



ภาพที่ 18 แสดงการเขียนชื่อเครื่องแกงและจำนวนให้ลูกค้า



ภาพที่ 19 แสดงเครื่องแกงที่ปิดปากถุงเรียบร้อยแล้ว



ภาพที่ 20 แสดงการนำเครื่องแกงใส่ถุงให้ลูกค้า



ภาพที่ 21 แสดงการปอกขมิ้นเพื่อใช้ตัวต่อไป



ภาพที่ 22 แสดงการล้างทำความสะอาดอุปกรณ์



ภาพที่ 23 แสดงการล้างครกแล้วคว่ำไว้ให้น้ำแห้ง



ภาพที่ 24 แสดงการเก็บภาชนะที่ทำความสะอาดแล้ว

ขั้นตอนการผลิตทั้งหมดใช้เวลาประมาณ 3-5 ชั่วโมงต่อวัน ซึ่งเวลาที่ใช้จ่ายแบ่งเป็น 3 ช่วง คือ

ช่วงผสมเครื่องปรุง ใช้เวลาประมาณ 20 - 30 นาที คนที่ทำจะไม่ได้ส่วนแบ่ง

ช่วงตำครกใหญ่ ใช้เวลา ประมาณ 1 - 2 ชั่วโมง ตามปริมาณที่ลูกค้าสั่ง คนที่ทำได้ส่วนแบ่ง 1 ส่วน หากทำ 2 คน จะได้คนละ ครึ่งส่วน แต่ส่วนใหญจะตำเพียงคนเดียว

ช่วงตำครกเล็ก ใช้เวลา ประมาณ 2 - 3 ชั่วโมง ตามจำนวนคนทำ และปริมาณผลผลิต คนที่ทำได้ส่วนแบ่งคนละ 1 ส่วน

สรุปผลการศึกษาพบว่า ขั้นตอนการผลิตที่สำคัญคือการผสมเครื่องปรุง กลุ่มมีสูตรในการผสมเครื่องปรุงเพื่อให้เครื่องแกงมีรสชาติอร่อย น่ารับประทาน ลูกค้าประทับใจ เป็นที่ต้องการของลูกค้า สมาชิกไม่รู้สูตรเครื่องแกง นอกจาก นางสมจิต หมาดทิ้ง ที่เป็นคนผสมเพียงคนเดียว สูตรเครื่องแกงเป็นความลับของกลุ่มที่ไม่บอกใคร

ขั้นตอนการผลิตที่สำคัญอีกขั้นตอนหนึ่งคือ การตำเครื่องแกงในครกใหญ่ มีสมาชิกในกลุ่มเพียง 3 คนเท่านั้น ที่สามารถตำในครกใหญ่ได้ เพราะผู้ตำต้องเป็นผู้ที่มีความชำนาญในการตำ หรือผู้ที่เคยตำข้าวในครกไม่มาก่อนจึงสามารถตำได้ การตำเครื่องแกงในครกใหญ่จะช่วยให้เครื่องแกงมีความละเอียดเร็วขึ้น ประหยัดเวลาในการตำครกเล็กได้มาก (สมจิต หมาดทิ้ง แม่ตุ ทะเลติก หนาบ กะหา สาวนุ้ย หนุ่ยปริง, สัมภาษณ์, 26 เมษายน 2551)

3.4 สถานที่ทำการผลิต

กลุ่มเครื่องแกงตำมือได้ใช้สถานที่ทำการผลิตมาแล้ว จำนวน 4 แห่ง คือ

แห่งที่ 1 หน้าบ้านของ นางเมะหัทส พระคง ประธานกลุ่ม แต่มีปัญหาคือหน้าบ้านปูพื้นกระเบื้อง พอใช้ครกตำหลายๆ ครกพร้อมกัน กลัวว่าพื้นกระเบื้องจะแตกจึงต้องย้ายสถานที่ทำการผลิต

แห่งที่ 2 ได้ต้นมะม่วงข้างบ้านของ นางเมะหัทส พระคง ประธานกลุ่ม ซึ่งเป็นลานกว้างสมาชิกนำเสื่อมาปูใช้ทำกิจกรรมได้ แต่มีปัญหาคือฝนตกต้องพาดกรกวิ่งหลบฝนกันวุ่นวาย

แห่งที่ 3 อู่ซ่อมสร้างเรือชุมชน เป็นโรงเรือนซ่อมเรือ มีหลังคาถักสาน แต่มีปัญหาคือฝุ่นละอองจากเครื่องมือที่ใช้ซ่อมเรือเข้าในเครื่องแกง

แห่งที่ 4 โรงเรือนของกลุ่มเป็นที่ทำการผลิตในปัจจุบัน ได้รับงบประมาณในการจัดสร้างโดยมูลนิธิเพื่อการพัฒนาที่ยั่งยืน (สายไหม พระคง. สัมภาษณ์, 26 เมษายน 2551) ซึ่งมีลักษณะดังภาพที่ 25



ภาพที่ 25 แสดงลักษณะ โรงเรือนเป็นที่ทำการของกลุ่มเครื่องแกงตำมือ

จะเห็นได้ว่ากลุ่มมีความพยายามในการทำกิจกรรมสูง ไม่ล้มเลิกกลุ่มง่ายๆ ทั้งที่ประสบปัญหาเรื่องสถานที่ทำการผลิต กลุ่มสามารถแก้ไขปัญหาเฉพาะหน้าเพื่อให้สามารถทำกิจกรรมต่อไปได้ สภาพดังกล่าวนี้บ่งชี้ว่ากลุ่มมีความมุ่งมั่นที่จะเอาชนะอุปสรรคในการทำงาน สมาชิกทุกคนมีส่วนร่วมในการแก้ปัญหา การมีโรงเรือนของกลุ่มทำให้การทำกิจกรรมของกลุ่มดีขึ้น สะดวกและง่ายต่อการจัดเก็บวัสดุอุปกรณ์ที่ใช้หลังจากทำการผลิตแล้ว

สรุปผลการศึกษาพบว่า การบริหารจัดการด้านการผลิตของกลุ่มเครื่องแกงตำมือในทุกขั้นตอนของการผลิตเกิดจากการมีส่วนร่วมของสมาชิกกลุ่ม และทักษะความสามารถเฉพาะบุคคลเท่านั้น ซึ่งไม่ใช่ทุกคนจะสามารถทำได้ เช่น การผสมเครื่องแกง มีเพียงคนเดียวที่ทำได้คือ

นางสมจิต หมาดทั้ง ถ้ามีธุระจำเป็นที่ไม่สามารถมาทำได้อาจจะเขียนให้คนอื่นทำหน้าที่แทน ซึ่งต้องเป็นคนที่ไม่ใกล้ชิดเท่านี้ นางสมจิต จะเขียนส่วนผสมให้ นางสาวไหม พระคง ซึ่งเป็นบุตรสาว และเป็นรองประธานของกลุ่มทำแทน ส่วนขั้นตอนการผลิตในครกใหญ่ คนทำหน้าที่ต้องมีทักษะเป็นอย่างดี มีประสบการณ์ที่เคยทำมาในอดีต ครกที่ใช้เป็นครกตำข้าวคนที่เคยตำข้าวเท่านั้นที่สามารถตำครกนี้ได้ ซึ่งสมาชิกในกลุ่มมีเพียง 3 คน ในขั้นตอนการตำครกเล็ก สมาชิกที่มาตำไม่ต้องมีทักษะอะไรมาก แต่ต้องมีความอดทนเนื่องจากต้องใช้กำลังแขนในการตำเป็นเวลานานติดต่อกัน 2-3 ชั่วโมง อาจทำให้เมื่อยได้ กลุ่มมีที่ทำกรผลิตเป็นของกลุ่มเองทำให้สะดวกต่อการทำกิจกรรมไม่ต้องวุ่นวายเหมือนเมื่อก่อน กลุ่มมีวิธีการทุนแรงและเพิ่มผลผลิตโดยการใช้เครื่องปั่นไฟฟ้ามาช่วยใช้ในการผลิต แต่ไม่ประสบความสำเร็จเพราะเครื่องแกงที่ได้ทั้ง 3 ชนิดมีสีดำ ทำให้ลูกค้าไม่กล้าซื้อบริโภค กลุ่มจึงเปลี่ยนมาใช้วิธีการอย่างเดิมจนถึงปัจจุบัน การควบคุมคุณภาพของเครื่องแกง กลุ่มมีการติดตามผลจากลูกค้าอย่างต่อเนื่องโดยการสอบถามลูกค้าที่ซื้อว่ามีรสชาติเป็นอย่างไร พอใจหรือไม่ แล้วกลับมาบอกเล่าให้กลุ่มฟังเพื่อนำมาปรับปรุงให้ผลผลิตของกลุ่มมีคุณภาพจนเป็นที่ยอมรับ

4. การบริหารจัดการด้านการตลาด

การตลาดเป็นกิจกรรมทางธุรกิจที่นำผลผลิตจากแหล่งผู้ผลิตไปสู่ลูกค้า ส่วนการบริหารจัดการด้านการตลาดเป็นกระบวนการวางแผนเกี่ยวกับผลิตภัณฑ์ การตั้งราคา การจัดจำหน่าย และการส่งเสริมการขาย เพื่อสนองความต้องการของลูกค้าให้ลูกค้าพึงพอใจและบรรลุวัตถุประสงค์ของกลุ่มคือกำไร กลุ่มเครื่องแกงตำมือได้ดำเนินการในการหาตลาดโดยการติดต่อร้านค้าตลาดภายในชุมชนเพื่อจำหน่ายผลผลิต จากการศึกษาพบว่ากลุ่มมีการบริหารจัดการด้านการตลาด ดังนี้

4.1 ผลิตภัณฑ์ กลุ่มมีผลิตภัณฑ์ของกลุ่ม คือ เครื่องแกง 3 ชนิด ได้แก่ เครื่องแกงส้ม เครื่องแกงกะทิ เครื่องแกงพริก เพราะเป็นที่นิยมของลูกค้านำมาบริโภค จำนวนผลผลิตรวมที่ได้ต่อวัน โดยเฉลี่ยประมาณ 7 กิโลกรัม เป็นเครื่องแกงส้มประมาณ 2.5 กิโลกรัม เครื่องแกงกะทิประมาณ 2.5 กิโลกรัม เครื่องแกงพริกประมาณ 2 กิโลกรัม ผลผลิตที่ได้จะมากหรือน้อย ขึ้นอยู่กับจำนวนที่ลูกค้าสั่งเพิ่มเพื่อทำกิจกรรมทางสังคม เช่น งานแต่งงาน งานศพ งานบุญ งานขึ้นบ้านใหม่ เป็นต้น และช่วงเดือนพฤษภาคมถึงเดือนตุลาคมของทุกปีเป็นช่วงที่ชาวประมงจับสัตว์น้ำได้มาก เครื่องแกงจะขายดี

4.2 การตั้งราคา กลุ่มเครื่องแกงตำมือจำหน่ายผลผลิตในราคาเดียวกันกับท้องตลาด โดยมีลักษณะการบรรจุถุง 2 ลักษณะ คือ

4.2.1 การบรรจุถุงจำหน่ายตามร้านค้าภายในชุมชน ราคา ถุงละ 5 บาท มีปริมาณ 50 กรัมต่อถุง

4.2.2 การบรรจุถุงตามรายการสั่งของลูกค้า เช่น ลูกค้าสั่ง 50 บาท จะใส่ถุงที่มีปริมาณ 500 กรัม ถ้าลูกค้าซื้อเป็นกิโลกรัม ขายกิโลกรัมละ 100 บาท ราคาที่กลุ่มขายส่งหรือขายปลีกราคาเดียวกันคือถุงละ 5 บาท ซึ่งทางร้านค้านำไปขายถุงละ 6 บาท

4.3 สถานที่จำหน่าย กลุ่มเครื่องแกงตำมือได้จำหน่ายในร้านค้าชุมชนจำนวน 15 ร้านค้า และจำหน่ายให้ลูกค้าที่สั่งซื้อโดยตรงจากกลุ่ม การส่งจำหน่ายตามร้านค้าจะหมุนเวียนกันไปทุกวันบางร้าน ส่ง 2 วันต่อครั้ง บางร้านส่ง 3 วันต่อครั้ง หรือบางร้านที่สั่งมากอาจจะส่ง 7 วันต่อครั้ง ทำให้กลุ่มสามารถส่งเครื่องแกงขายตามร้านค้าได้ทุกวัน (มีทพร ลากศิริโสภา นฤมล ช่างน้ำ จ๊ะรอนะ มะเหรัมย์. สัมภาษณ์, 27 มีนาคม 2551)

4.4 การส่งเสริมการขาย หลังจากการหาช่องทางจำหน่ายได้แล้ว กลุ่มได้มีการประชาสัมพันธ์ โดยสมาชิกกลุ่มทุกคนช่วยกันบอกกล่าวให้ลูกค้าในชุมชนได้ซื้อเครื่องแกงของกลุ่ม โดยเริ่มจากเพื่อนบ้านของสมาชิกที่อาศัยอยู่ใกล้กัน ซึ่งสามารถซื้อจากสมาชิกได้โดยตรงไม่ต้องไปซื้อจากร้านค้าซึ่งประหยัดค่าใช้จ่ายไปอีก 1 บาท เพราะถ้าซื้อจากกลุ่มโดยตรง ราคาถุงละ 5 บาท ถ้าซื้อผ่านร้านค้า ราคาถุงละ 6 บาท ลูกค้าหลายคนจึงเลือกซื้อจากสมาชิกของกลุ่มสำหรับร้านค้า กลุ่มให้ร้านขายเครื่องแกงก่อนแล้วค่อยเก็บเงินภายหลัง ซึ่งร้านค้าตอบรับเป็นอย่างดีกล่าว พอขายหมดร้านค้าโทรสั่งซื้อจากกลุ่ม กลุ่มส่งเครื่องแกงรอบใหม่แล้วเก็บเงินของรอบเก่า (มีทพร ลากศิริโสภา นฤมล ช่างน้ำ จ๊ะรอนะ มะเหรัมย์. สัมภาษณ์, 27 มีนาคม 2551)

สรุปผลการศึกษาพบว่า กลุ่มเครื่องแกงตำมือมีการวางแผนทางการตลาดแบบไม่เป็นทางการ โดยใช้หลักการคิดง่ายๆ ว่าทำอะไร ขายใคร ขายที่ไหน ขายเท่าไร ทำอย่างไรให้ขายได้ ซึ่งทางกลุ่มไม่ได้เรียนรู้หลักการทางการตลาด แต่แนวคิดดังกล่าวมีความสอดคล้องกับการบริหารจัดการด้านการตลาด ทำให้กลุ่มสามารถดำเนินกิจกรรมได้อย่างต่อเนื่อง นอกจากนี้กลุ่มยังเข้าใจในหลักคิดของกลุ่มและรู้ศักยภาพของกลุ่มเป็นอย่างดี เช่น การนำผลผลิตไปจำหน่ายในตลาดภายนอกชุมชนที่องค์การบริหารส่วนตำบลสนับสนุนให้ไปร่วมงานสินค้าหนึ่งตำบลหนึ่งผลิตภัณฑ์ กลุ่มพบว่าผลิตภัณฑ์ของกลุ่มที่ขายได้ต้องมีการบรรจุภัณฑ์ที่สวยงาม มีฉลาก ตรายี่ห้อ ซึ่งกลุ่มต้องเพิ่มปัจจัยการผลิต เพิ่มค่าบริหารจัดการ เมื่อสมาชิกของกลุ่มมาคิดทบทวนร่วมกันก็สรุปได้ว่ากิจกรรมที่ทำไม่คุ้มทุนจึงหันมาทำตลาดภายในชุมชน ซึ่งได้ผลดีกว่าและปริมาณการผลิตเพียงพอต่อความต้องการของลูกค้า ผลิตภัณฑ์ของกลุ่มจำหน่ายวันต่อวันซึ่งแสดงให้เห็นถึงการบริหารจัดการด้านการตลาดของกลุ่มได้ยึดหลักเศรษฐกิจพอเพียงอีกด้วย

ตอนที่ 4 ปัจจัยในการดำรงอยู่ของกลุ่มเครื่องแกงตำมือ

กลุ่มเครื่องแกงตำมือมีการดำเนินกิจกรรมของกลุ่มอย่างต่อเนื่อง สามารถดำรงความเป็นกลุ่มตั้งแต่ก่อตั้งกลุ่มมาจนถึงปัจจุบันเป็นเวลา 3 ปี เพราะการบริหารจัดการกลุ่มมีโครงสร้างแบบไม่เป็นทางการทำให้กลุ่มมีความยืดหยุ่นสูง สมาชิกกลุ่มมีส่วนร่วมในการทำกิจกรรมของกลุ่ม สมาชิกปฏิบัติตามกฎระเบียบของกลุ่มอย่างเคร่งครัด ผลลัพธ์ของกลุ่มเป็นที่ต้องการของตลาด ซึ่งผลการศึกษาพบว่าปัจจัยที่สนับสนุนและปัจจัยที่เป็นอุปสรรคในการดำรงอยู่ของกลุ่มมีดังนี้

4.1 ปัจจัยสนับสนุนการดำรงอยู่ของกลุ่ม ซึ่งประกอบด้วยปัจจัยภายในและปัจจัยภายนอกดังต่อไปนี้

1. ปัจจัยภายใน

1.1 การจัดตั้งกลุ่ม เกิดจากความสมัครใจและความเต็มใจของสมาชิกที่ต้องการเข้าร่วมกิจกรรม โดยเห็นถึงความจำเป็นที่จะหารายได้เสริมเพื่อแก้ไขปัญหาการว่างงานหลังจากเหตุการณ์สึนามิ และเกิดจากการพูดจาโน้มน้าวใจของผู้นำชุมชน ซึ่งไม่ได้มาจากหน่วยงานภายนอกเพียงอย่างเดียว ดังคำพูดของนายอะเหรีน พระคง ผู้นำชุมชน และนางสาวนุ้ย หนู่าปรัง สมาชิกของกลุ่มที่ว่า

“ เรามาคิดกันแล (ดู) ว่าจี้ (จะ) ทำไหร (อะไร) ดีโบบี้ (พวก) เราท้ม (ตำ) เครื่องกันดีหว่า (ดีกว่า) มานั่งนินทาคนหล่าว (เสียอีก) ลงมาทำแล”

(นายอะเหรีน พระคง. สัมภาษณ์, 20 มีนาคม 2551)

“แบบว่าเราคิดว่าอยู่ว่างๆ ดีหว่า เราจับกลุ่มกันดีหว่า นั่งเปล่าๆ ไม่ได้ทำอะไรออกเล (ทะเล) กันก็ไม่หาญ (ไม่กล้า) ละ ประกาศลงหุ่นกัน 50 บาท ซื่อดีปตี (พริก) อะไรนั้นแหละ ซื่อนู้ ซื่อนี้”

(สาวนุ้ย หนู่าปรัง. สัมภาษณ์, 27 มีนาคม 2551)

1.2 ลักษณะของผู้นำ กลุ่มมีผู้นำสำคัญ 2 คน ซึ่งผู้นำทั้งสองต่างมีส่วนทำให้กลุ่มดำรงอยู่ ผู้นำกลุ่มมีลักษณะดังต่อไปนี้

1) ผู้นำตำแหน่ง ประธานกลุ่มคือเป็นผู้อาวุโส มีการช่วยเหลือกลุ่ม เป็นที่ปรึกษา ช่วยประสานงานกับหน่วยงานภายนอกเนื่องจากเป็นผู้ที่อยู่ใกล้ชิดกับผู้นำชุมชน

2) ผู้นำตามธรรมชาติ ได้แก่ รองประธานกลุ่มคือนางสายไหม พระคง เป็นคนที่มีความรับผิดชอบสูง เสียสละโดยที่ไม่ได้รับผลตอบแทนมากกว่าคนอื่น เวลาประชุมจากหน่วยงานภายนอกรองประธานเป็นผู้ประสานงานและเดินทางไปเข้าร่วม โดยสมาชิกมีมติให้เป็นตัวแทนของกลุ่ม

1.3 ลักษณะของสมาชิกกลุ่ม ซึ่งมีลักษณะดังนี้

1) การมีส่วนร่วมสมาชิก ส่วนใหญ่มีความกระตือรือร้นและมีส่วนร่วมในการทำกิจกรรมการผลิต เนื่องจากต้องการมีรายได้ในการผลิต โดยเฉพาะในช่วงที่ลูกค้าสั่งเข้ามา มาก หรือในช่วงฤดูกาลที่ชาวประมงจับสัตว์น้ำได้มากเครื่องแกงขายดีในช่วงนี้ กลุ่มทำการผลิตแทบไม่ทันต่อความต้องการของลูกค้า สมาชิกมีความร่วมมือและเต็มใจในการทำกิจกรรมของกลุ่ม มีการช่วยเหลือระหว่างสมาชิกในกลุ่ม มีแรงจูงใจในการผลิต สมาชิกแต่ละคนทำงานโดยมีแรงจูงใจที่อยากมีรายได้เพิ่มมากขึ้น เมื่อร่วมทำกิจกรรมของกลุ่มทำให้มีรายได้แน่นอนซึ่งขึ้นอยู่กับความสม่ำเสมอในการทำงานของสมาชิกแต่ละคนกลุ่มมาร่วมมือในการตำเครื่องแกงอย่างสม่ำเสมอ เพราะว่าการผลิตเครื่องแกงจำนวนมากไม่สามารถทำคนเดียวได้ ต้องช่วยกันหลายคน สมาชิกต่างให้ความร่วมมือช่วยกันทำกันเป็นอย่างดี ดังคำกล่าวของสมาชิกกลุ่มคือ นางแมะตุ ทะเลเล็ก ที่ว่า

“เวลายัง (มี) ปลาขายดี มันเป็นช่วง ช่วงไหนขายดีก็เต็ม (ตำ) กันจิตตาย วันละ 3 โล 3 โล ถ้าขายไม่ได้แล้ววันหนึ่งครึ่งโล ลาง(บาง)ที่ ไม่ทันครกนี้ (ครกเล็ก) ไม่คน (ไม่มีคนตำ) ก็ไปช่วยหล่าว (ช่วยกันอีก)”

(แมะตุ ทะเลเล็ก. สัมภาษณ์, 26 เมษายน 2551)

2) มีลักษณะเป็นผู้ใฝ่รู้ เมื่อจำหน่ายเครื่องแกงแล้วสมาชิกกลุ่มได้ติดตามผลจากการสอบถามลูกค้า และนำประสบการณ์ที่ได้จากลูกค้ามาใช้ในการพัฒนาปรับปรุงผลผลิตให้ดีขึ้นจนลูกค้าพึงพอใจ ดังคำกล่าวของนางสมจิต หมาดทิ้ง ที่ว่า

“แรกๆ ทำไปตามแบบว่าขาดเหลืออะไรก็บอก เพื่อแบบว่าบางที่ พริกไทยดำไม่ถึง หรือว่าไม่ถึงขมิ้นก็เพิ่มให้ถึง”

(สมจิต หมาดทิ้ง. สัมภาษณ์, 26 เมษายน 2551)

3) ความสัมพันธ์ระหว่างสมาชิกของกลุ่มที่มีต่อกัน เพราะว่าอยู่ในวัยเดียวกัน มีสถานภาพใกล้เคียงกัน เป็นเครือญาติกันทำให้สมาชิกต้องการมาพบปะพูดคุยกัน ความสัมพันธ์ของกลุ่มจึงมีความแนบแน่นมากขึ้น บรรยากาศของการร่วมกิจกรรมไม่ตึงเครียด ดังคำกล่าวของสมาชิกคือ นางหนาบ กะหา และนางสายไหม พระคง รองประธาน ที่ว่า

“เออได้คุยกัน นั่นแหละบางคนนั้นว่าพอเต็มเครื่องนั้นแหลง(พูด) มากหรือกว่าไม่พรีอ (ไม่เป็นไร) เราชอบได้มาแหลงกันทุกวัน พบกันทุกวัน”

(หนาบ กะหา. สัมภาษณ์, 26 เมษายน 2551)

“เฮฮา เอาหนังเอาละครมาพูดกัน รายการเพลงบ้างสารพัดหัวเราะเสียงดังไปหมด”

(สายไหม พระคง. สัมภาษณ์, 26 เมษายน 2551)

1.4 การจัดสรรรายได้ให้แก่สมาชิก ผลประโยชน์ที่สมาชิกได้รับคือ สมาชิกมีรายได้จากการทำกิจกรรม ซึ่งเป็นปัจจัยสำคัญทำให้สมาชิกมีความพึงพอใจ มีแรงจูงใจให้สมาชิกมีส่วนร่วมในการทำกิจกรรมสม่ำเสมอ และมีสวัสดิการของกลุ่มเพื่อช่วยเหลือทางการเงิน เช่น เมื่อเจ็บป่วยไม่สบายอีกด้วย ดังคำกล่าวของสมาชิกคือ นางสาวนุ้ย หนู่าปรัง ที่ว่า

“วันนั้น โตะคิดรายเหลือเบี่ย 800 เหลือ โตะเอาเศษมันแล้วฝากต่อเต็มต่อนี้หลายวันแล้วไม่นับทีกลางที 1,000 เหลือ (พันกว่าบาท)กลางที 1,500”

(สาวนุ้ย หนู่าปรัง. สัมภาษณ์, 27 มีนาคม 2551)

1.5 การจัดสวัสดิการกลุ่ม กลุ่มจัดสวัสดิการให้แก่สมาชิกทุกคนเพื่อช่วยเหลือทางการเงินแก่สมาชิกที่มีความเดือดร้อน เช่น การกู้ยืมเงิน ค่ารักษาพยาบาลกรณีเจ็บป่วยไม่สบาย ซึ่งได้จากการจัดสรรผลกำไรร้อยละ 1 ไว้เพื่อเป็นเงินกองกลางของกลุ่ม ดังคำกล่าวของสมาชิกกลุ่มคือนางแมะตุ ทะเลล็ก และนางสายไหม พระคง รองประธาน ที่ว่า

“เวลาไม่เบี่ยเจ็บไข้ไม่บายเบิกเป็นพันนะคน”

(แมะตุ ทะเลล็ก. สัมภาษณ์, 26 เมษายน 2551)

“คือมาดำ 10 คน ก็คิดให้ 10 คน แต่จะคิด 11 กอง คือแบบว่า 1 กองกลาง จะใช้หลายอย่าง กองกลางเป็นทุนหมุนเวียนเป็นกลุ่ม หรือว่าเหลือ หรือว่าเดือดร้อน ยังไง ก็ใช้เงินกองนี้ช่วย ซื้อวัสดุ อุปกรณ์ที่เสียหาย ก็ใช้เงินกองกลางตรงนี้”

(สายไหม พระคง. สัมภาษณ์, 8 เมษายน 2551)

1.6 ความต้องการของลูกค้า สาเหตุที่ทำให้ลูกค้ามีความต้องการซื้อเครื่องแกงของกลุ่ม เพราะมีราคาถูกกว่าการซื้อวัตถุดิบมาตำเครื่องแกงเองช่วยประหยัดค่าใช้จ่ายและยังช่วยประหยัดเวลาในการทำอีกด้วย ดังลูกค้าของกลุ่มคือนางสมจิต ลิพังที่กล่าวว่า

“ถ้ามาเต็มเอง ต้องซื้อคิปลี(พริก)มั่ง หัวเทียม(กระเทียม)มั่ง จีมีน(ขมิ้น)ตั้งหลายสิ่งหลายบาท ดีหว่าเราซื้อถูก 6 บาทได้กินแล้ว”

(สมจิต ลิพัง. สัมภาษณ์, 27 มีนาคม 2551)

2. ปัจจัยภายนอก

2.1 การช่วยเหลือจากองค์กรภายนอก กลุ่มได้รับการสนับสนุนการสร้างโรงเรือนเพื่อใช้เป็นที่ทำการของกลุ่ม และได้รับวัสดุอุปกรณ์ที่ใช้ในการผลิตทำให้สามารถประกอบกิจกรรมอย่างเป็นกิจจะลักษณะมากขึ้นกว่าเดิม ดังคำกล่าวของสมาชิกกลุ่มคือนางหนาบกะหา ที่ว่า

“พอยังโรงเรือนแล้วมันไม่ลำบากแรงลูกสาวเหอ แรกก่อนพาครกวิ่งหลบฝนกันแรก ตอนอยู่ได้ตั้งม่วงนั้น...”

(หนาบ กะหา. สัมภาษณ์, 26 เมษายน 2551)

2.2 สภาพทางภูมิศาสตร์ของชุมชน ที่มีลักษณะเป็นเกาะมีน้ำล้อมรอบอยู่ในทะเล ทำให้ลูกค้ามีทางเลือกในการซื้อน้อยเพราะไม่มีผู้ผลิตรายอื่น อีกทั้งเครื่องแกงของกลุ่มขายได้ ดังคำกล่าวของเจ้าของร้านค้าที่รับเครื่องแกงไปขายคือนางนฤมล ช้างน้ำ ที่ว่า

เอาเครื่องลาด (เครื่องแกงจากตลาด) มาขายพอตั้งนานๆ มันสาบ (กลั่นหืน) คนไม่ซื้อ มาช่วยซื้อของไปบ้านเราดีหว่า”

(นฤมล ช้างน้ำ. สัมภาษณ์, 27 เมษายน 2551)

2.3 วิธีชีวิตและวัฒนธรรมของคนในชุมชน กลุ่มผลิตสินค้าได้ตรงกับความ ต้องการของคนในชุมชนที่นิยมบริโภคอาหารรสจัดและเผ็ด ดังคำกล่าวของลูกค้าคือนางนฤมล ช้างน้ำ และนางสมจิต ลิพัง ที่ว่า

“คนที่ชอบกินแกงส้มใส่พริกไทยดำ เครื่องที่โบ้กลุ่มทำคนซื้อกินเค้าว่ากินอร่อยดี”
(นฤมล ช้างน้ำ, สัมภาษณ์, 27 เมษายน 2551)

“ก็ซื้อโย้ๆ(บ่อยๆ)ของเค้าก็กินดีใช้ได้ เหมือนที่เราทำ”
(สมจิต ลิพัง, สัมภาษณ์, 27 เมษายน 2551)

4.2 ปัจจัยอุปสรรคในการดำรงอยู่ของกลุ่ม

4.2.1 สมาชิกกลุ่ม พบว่า กลุ่มเครื่องแกงตำมือปัจจุบันมีสมาชิกเพียง 14 คน ถ้าหากสมาชิกมีน้อยแต่ลูกค้าต้องการสินค้ามากอาจทำให้เกิดปัญหาได้ เนื่องจากสมาชิกส่วนใหญ่มีอายุมาก มีปัญหาเรื่องสุขภาพ กลุ่มจึงต้องเปิดรับสมาชิกใหม่ให้เข้ามาร่วม แต่คนส่วนใหญ่ไม่เห็นความสำคัญของอาชีพขายเครื่องแกงตำมือ เพราะคิดว่าเป็นงานที่เสียเวลา โดยเฉพาะคนหนุ่มสาวไม่สนใจทำงานลักษณะนี้ ทำให้สมาชิกกลุ่มเป็นผู้หญิงที่มีอายุมากคืออายุเฉลี่ย 51 ปี อายุของสมาชิกกลุ่มน้อยที่สุดคือ 28 ปี และอายุมากที่สุด 70 ปี ดังคำกล่าวของสมาชิกกลุ่มคือนางมะตู่ ทะเลติก ที่ว่า

“กลุ่มนี้ได้เบียด แต่เวลานั้นแหละ บางคนก็รอด บางคนก็ไม่รอด พอหมดรุ่นนี้แล้วก็ไม่แล้ว พอได้รุ่นนี้เค้าไม่เอาแล้ว มันไม่ทำ”
(นางมะตู่ ทะเลติก, สัมภาษณ์, 26 เมษายน 2551)

4.2.2 บทบาทและหน้าที่ พบว่า กลุ่มมีโครงสร้างมีการกำหนดบทบาทและหน้าที่ แต่การบริหารจัดการเป็นเรื่องของผู้นำกลุ่ม สมาชิกเห็นด้วยที่ให้รองประธานกลุ่มทำหน้าที่ในการบริหารจัดการและเรื่องสำคัญของกลุ่มโดยลำพังเพียงคนเดียว สมาชิกคนอื่นมีหน้าที่ในการผลิต ไม่มีส่วนร่วมในการบริหารจัดการ เนื่องจากมีข้อจำกัดในพื้นฐานการศึกษา สมาชิกส่วนใหญ่ไม่รู้หนังสือ แต่เนื่องจากผู้นำมีความสามารถและมีความเสียสละทำให้กลุ่มดำรงอยู่ได้ หากกลุ่มมีผู้นำเพียงคนเดียวภาระหนักต้องตกที่ผู้นำกลุ่ม ควรจัดหาสมาชิกที่สามารถปฏิบัติงานแทนกันได้ ทั้งนี้เพื่อช่วยแบ่งเบาภาระงานของผู้นำกลุ่ม หรือพัฒนาสมาชิกคนอื่นๆ ของกลุ่มให้มี

ความพร้อมที่จะเป็นผู้นำ ถ้าหากผู้นำลาออกจากการเป็นสมาชิก จะทำให้การดำเนินกิจกรรมของกลุ่มเกิดปัญหาได้ ดังคำกล่าวของสมาชิกกลุ่มคือนางหนาบ กะหา ที่ว่า

“โบ้เรา(พวกเรา) เท่าแต่เท้มหรือก ไฮ้ออื่น(อย่างอื่น)ชิ มันทำเพ(ทำหมค) ถ้าไม่มีมัน
ไม่รู้กันว่าใครจึทำ เบอ(ในเมื่อ)เราเขียนหนังสือไม่เป็นละ”

(หนาบ กะหา. สัมภาษณ์, 26 เมษายน 2551)

4.2.3 การผลิต พบว่า กลุ่มมีปัญหาในการผลิตช่วงระหว่างเดือนพฤษภาคมถึงเดือนตุลาคมของทุกปี เนื่องจากเป็นช่วงลมมรสุมชาวประมงออกทะเลทำอวนปู สมาชิกต้องหารายได้จากการรับจ้างทำอวนปู ทำให้ต้องปรับเวลาในการทำกิจกรรมใหม่ ซึ่งสมาชิกจะตกลงกันเองที่ผ่านมากลุ่มต้องตำเครื่องแกงในช่วงเย็นหรือช่วงค่ำ เนื่องจากช่วงกลางวันสมาชิกไปรับจ้างทำอวนปูก่อน แล้วหลังจากนั้นค่อยมาตำเครื่องแกง ซึ่งในช่วงมรสุมอวนปูและเครื่องแกงขายดีมากเนื่องจากชาวประมงนิยมนำปูมาแกงกินเป็นอาหาร หากสมาชิกต้องรับจ้างอวนปูและลูกค้าสั่งซื้อเครื่องแกงมาก จะทำให้ผลิตเครื่องแกงไม่เพียงพอต่อความต้องการของลูกค้า เพราะสมาชิกเองเหนื่อยล้าจากการทำงานแล้วมานั่งตำเครื่องแกงอีก ดังคำกล่าวของสมาชิกกลุ่มคือนางมะตุ ทะเล็ก ที่ว่า

“ช่วงตัดยางทำอวนปูคอยแลเราก็ไม่รู้ ว่าเท้ม รอดม่ายมันขายดี เบอ อวนปู ตอนนั้นเดือนบวด(เดือนถือศีลอด)ด้วย ดี 4 มาเท้มแล้ว”

(นางมะตุ ทะเล็ก. สัมภาษณ์, 26 เมษายน 2551)