

บทที่ 4

ผลการดำเนินงาน

ในการศึกษาวิจัยและพัฒนาโรงเรียนห่างไกลในเกาะแก่งและแหล่งทุรกันดาร :
กรณีศึกษาโรงเรียนบ้านเกาะอาดัง ได้ดำเนินการตามขั้นตอนที่กำหนด ตามลำดับดังนี้

ตอนที่ 1 ระยะเวลาการวิจัยและพัฒนา

คณะผู้วิจัยมหาวิทยาลัยราชภัฏสงขลา ประสานงานและสร้างความเข้าใจกับสำนักงานเขตพื้นที่การศึกษาสตูล ซึ่งเป็นเขตรับผิดชอบโรงเรียนบ้านเกาะอาดัง เพื่อประสานความร่วมมือกับกลุ่มนิเทศ ติดตามและประเมินผลการจัดการศึกษาของสำนักงานเขตพื้นที่การศึกษาสตูล ที่มีภารกิจเกี่ยวกับการนิเทศ วิเคราะห์ วิจัย ตรวจสอบและประเมินผลการพัฒนาระบบบริหารและการจัดการศึกษา เพื่อให้สถานศึกษาในความรับผิดชอบ มีความเข้มแข็งในการบริหารและจัดการเรียนการสอนได้อย่างมีคุณภาพ ได้มาตรฐานเท่าเทียมกัน โดยยึดโรงเรียนเป็นฐาน สำหรับโรงเรียนในพื้นที่กันดารทางทะเลในสังกัด มีจำนวน 10 โรงเรียน แยกเป็นโรงเรียนกันดารทางทะเลใกล้ชายฝั่ง 8 โรงเรียน ซึ่งห่างจากชายฝั่งตั้งแต่ 5 – 25 กิโลเมตร และโรงเรียนกันดารทางทะเลที่อยู่ห่างไกล 2 โรงเรียน คือ โรงเรียนบ้านเกาะอาดัง ตำบลเกาะสาหร่าย อำเภอเมือง จังหวัดสตูล ห่างจากชายฝั่งท่าเรือปากบารา อำเภอละงู จังหวัดสตูล 75 กิโลเมตร และโรงเรียนบ้านเกาะบูโหลน ตำบลปากน้ำ อำเภอละงู จังหวัดสตูล ห่างจากชายฝั่งท่าเรือปากบารา 35 กิโลเมตร โดยโรงเรียนบ้านเกาะอาดัง เป็นโรงเรียนที่ห่างไกลชายฝั่งมากที่สุด ไม่สามารถเดินทางติดต่อได้ในฤดูแล้ง ทางกลุ่มนิเทศมีแผนนิเทศ ติดตามและประเมินผลการจัดการศึกษาอย่างน้อยปีละ 1 ครั้ง โดยได้กำหนดวัตถุประสงค์การนิเทศโรงเรียนกันดารทางทะเล ดังนี้

1. พัฒนาระบบการบริหารจัดการ การพัฒนาหลักสูตรการจัดการเรียนรู้และศักยภาพนักเรียนของโรงเรียนในพื้นที่กันดารทางทะเล

2. พัฒนาสภาพแวดล้อมและแหล่งเรียนรู้ที่เหมาะสมกับสภาพท้องถิ่นของโรงเรียน

3. เชื่อมบำรุงขวัญและให้กำลังใจแก่บุคลากรของโรงเรียน

4. พัฒนาโรงเรียนในพื้นที่กันดารทางทะเลเป็นศูนย์กลางการท่องเที่ยวเชิงอนุรักษ์

จากการอภิปรายร่วมกัน จึงได้วางกรอบการดำเนินงานโดยจะร่วมมือและประสานงานกับกลุ่มนิเทศ ซึ่งมีแผนงาน/กิจกรรมในการดำเนินงานในรอบปี การดำเนินงานวิจัยและพัฒนาครั้งนี้จะดำเนินงานไม่ให้มีการซ้ำซ้อน แต่จะต้องสอดคล้องเพื่อส่งเสริม พัฒนาโรงเรียนไปสู่ทิศทาง

เดียวกันตามนโยบายของกระทรวงศึกษาธิการ สำนักงานเขตพื้นที่การศึกษาศศตล บริบทและความต้องการของโรงเรียนและชุมชน

ในภาคส่วนของโรงเรียนและชุมชน เนื่องจากช่วงของการติดต่อกับโรงเรียนและชุมชน (ธันวาคม 2546 – เมษายน 2547) ผู้แทนชุมชน นับตั้งแต่คณะกรรมการสถานศึกษา ผู้นำชุมชนและผู้ปกครองนักเรียน ซึ่งเกือบทั้งหมดเป็นชาวเล จึงทำให้ไม่สะดวกแก่การมาพบปะประชุมกลุ่ม เนื่องจากอยู่ในช่วงฤดูกาลที่สามารถประกอบอาชีพเพื่อรับงานบริการจากฤดูกาลท่องเที่ยว คณะผู้วิจัยจึงดำเนินการประชุมร่วมกับคณะครูและผู้บริหารโรงเรียนบ้านเกาะอาดังเท่านั้น สำหรับกรรมการสถานศึกษา ผู้นำชุมชน และผู้ปกครองนักเรียน คณะผู้วิจัยร่วมกับคณะครูโรงเรียนบ้านเกาะอาดัง ใช้วิธีการสัมภาษณ์แทน

จากการประชุมร่วมกับคณะครูและผู้บริหารโรงเรียนบ้านเกาะอาดัง ได้ร่วมกันกำหนดแนวคิดและกรอบการดำเนินงานในการวิจัยและพัฒนาโรงเรียนตามลำดับขั้นตอนต่อไปนี้ คือ

1. ขั้นการศึกษาบริบทของชุมชนบ้านเกาะหลีเป๊ะ ซึ่งเป็นที่ตั้งของโรงเรียนบ้านเกาะอาดัง
2. ขั้นการศึกษาสภาพการจัดการศึกษาของโรงเรียนบ้านเกาะอาดัง
3. ขั้นการวางแผนจัดทำแผนพัฒนาโรงเรียนบ้านเกาะอาดัง
4. ขั้นการดำเนินการจัดกิจกรรมพัฒนาตามโครงการ
5. ขั้นการติดตามและประเมินผล

โดยคณะทำงานทุกฝ่าย จะดำเนินงานภาคสนามให้เสร็จสิ้นก่อนกลางเดือนพฤษภาคม 2547 ก่อนที่จะถึงฤดูมรสุม ซึ่งเป็นช่วงที่ไม่สามารถติดต่อกับโรงเรียนและชุมชนได้

ตอนที่ 2 การศึกษาบริบทของชุมชน

ขั้นตอนนี้ คณะผู้วิจัยไปศึกษาลำรวจสภาพชุมชนบ้านเกาะหลีเป๊ะ ซึ่งเป็นที่ตั้งของโรงเรียนบ้านเกาะอาดัง 2 ช่วง รวม 9 วัน ด้วยการสัมภาษณ์อย่างไม่เป็นทางการกับผู้นำชุมชน เจ้าหน้าที่รัฐ ตำรวจในพื้นที่ เจ้าหน้าที่อุทยานแห่งชาติ เจ้าหน้าที่สาธารณสุข ผู้ปกครอง ผู้ประกอบการธุรกิจชุมชนและศิษย์เก่า ประกอบกับข้อมูลทางการศึกษาของ สำนักงานเขตพื้นที่การศึกษาศศตล ที่ว่าการอำเภอเมืองสตูล และจากพิพิธภัณฑ์สถานแห่งชาติ คลุหาสน์ภูเต็น ซึ่งเป็นแหล่งรวบรวมข้อมูลของจังหวัดสตูล ข้อมูลที่ได้รับจากการศึกษาจึงเป็นข้อมูลสำคัญในการจัดการศึกษาบริบทของโรงเรียนบ้านเกาะอาดัง ซึ่งผลการศึกษามีดังนี้

บริบทของชุมชนบ้านเกาะหลีเป๊ะ

บ้านเกาะหลีเป๊ะ เป็นหมู่บ้านหนึ่งของตำบลเกาะสาหร่าย อำเภอเมือง จังหวัดสตูล ซึ่งในตำบลเกาะสาหร่าย จะประกอบด้วย 7 หมู่บ้าน คือ

- | | |
|-----------|-------------------------------|
| หมู่ที่ 1 | บ้านต้นหยงอูมา |
| หมู่ที่ 2 | บ้านบากันใหญ่ |
| หมู่ที่ 3 | บ้านต้นหยงกลิง |
| หมู่ที่ 4 | บ้านยะระโศคนุ้ย |
| หมู่ที่ 5 | บ้านเกาะสาหร่าย (ยะระโศคใหญ่) |
| หมู่ที่ 6 | บ้านท่าทะเล (ตะโละน้ำ) |
| หมู่ที่ 7 | บ้านเกาะหลีเป๊ะ |

ชุมชนบ้านเกาะหลีเป๊ะ เป็นชุมชนของชาวเลหรือชาวน้ำ หรือคำที่ทางราชการกำหนดให้เรียกใช้ คือ ชาวไทยใหม่ กลุ่มอุรักลาโว้ยซึ่งบรรพบุรุษรุ่นแรกอพยพไปจากเกาะลันตา จังหวัดกระบี่และจากจังหวัดภูเก็ต จากคำบอกเล่าของผู้สูงอายุชาวหลีเป๊ะ สอดคล้องกับผลการรวบรวมของโครงการนำร่องอันดามัน สถาบันวิจัยสังคม จุฬาลงกรณ์มหาวิทยาลัย (<http://www.cusri.chula.ac.th/andaman/th/way/uraklawoi.htm#legendary>) ว่าด้านแหล่งกำเนิดดั้งเดิมของบรรพบุรุษอุรักลาโว้ย ตามแนวทางการบอกเล่าว่า ได้อพยพเคลื่อนย้ายจากชายฝั่งเชิงเขา “ขุนงูมรี” ซึ่งจากความเห็นของนักวิชาการหลายท่าน และคำบอกเล่าของชาวอุรักลาโว้ย ตรงกันว่า คือ ภูเขาเคदारในรัฐไทรบุรี สหพันธรัฐมาเลเซีย ดังนั้น “ขุนงูมรี” จึงอาจเป็นแหล่งกำเนิดดั้งเดิมของบรรพบุรุษอุรักลาโว้ย หรืออาจเป็นเพียงถิ่นฐานแห่งหนึ่งระหว่างเส้นทางที่บรรพบุรุษอุรักลาโว้ยได้อพยพย้ายมาไกลนานนับหลายพันปี และ “ขุนงูมรี” เคยเป็นที่ตั้งถิ่นฐาน เมื่อประมาณ 500 – 600 ปี ก่อนอพยพเข้าสู่บ้านน้ำไทยในปัจจุบัน เกาะลันตา จังหวัดกระบี่ซึ่งเป็นดินแดนแห่งแรกในประเทศไทย ที่ชาวอุรักลาโว้ยเปลี่ยนวิถีชีวิตขึ้นไปตั้งถิ่นฐาน หลังจากมีชีวิตเร่ร่อนย้ายถิ่นฐานไปตามเกาะแก่งต่างๆ ในแหลมมลายู ระหว่างประเทศพม่าจนถึงประเทศอินโดนีเซีย เชื่อกันว่า “โตะมรี” หรือ “อีหลี” เป็นชาวเลในกลุ่มอุรักลาโว้ยคนแรกที่เดินทางมาจากบ้านน้ำอินโดนีเซีย มาตั้งถิ่นฐานที่เกาะหลีเป๊ะ และชักชวนให้ชาวเลอื่นๆ รวมทั้งจากเกาะลันตา จังหวัดกระบี่และเกาะสิเหร่ จังหวัดภูเก็ต มาอยู่ร่วมกัน ประมาณช่วงปี พ.ศ. 2440 - 2450 ซึ่งตรงกับรัชสมัยรัชกาลที่ 5 แห่งกรุงรัตนโกสินทร์ แต่เอกสารของสภาวัฒนธรรมจังหวัดสตูล (2542) ระบุว่า “โตะมรี” หรือ “อีหลี” เป็นชาวอินโดนีเซีย เดินทางค้าขายระหว่างปีนังกับไทย ได้แต่งงานกับผู้หญิงชาวเล ซึ่งอยู่ทางตอนเหนือของเกาะบูโหลนขึ้นไป ต้องการหาที่อยู่ใหม่ เห็นว่าเกาะหลีเป๊ะมีความเหมาะสม จึงชักชวนชาวเลมาตั้งถิ่นฐาน โดยขออนุญาตจากเจ้าเมืองสตูล คือ พระยาภูมินารตภักดี (กูเด็นบินกูแมะ)

ในช่วงเกิดกรณีพิพาทเรื่องดินแดนกับอังกฤษ ได้มีข้อตกลง เมื่อวันที่ 10 มีนาคม พ.ศ. 2452 ไทยต้องมอบเมืองกัณฑ์ ตรังกานู ไทรบุรีและปะลิส พร้อมเกาะที่ใกล้เคียงเมืองเหล่านี้ ให้แก่รัฐบาลอังกฤษ เมืองสตูลยังคงเป็นของรัฐบาลสยามพร้อมด้วยหมู่เกาะอาดัง แม้ อังกฤษประสงค์จะผนวกหมู่เกาะอาดัง ซึ่งรวมถึงเกาะหลีเป๊ะไปด้วย เพราะถือเป็นเกาะใกล้เคียงของเมืองปะลิส แต่ไทยอ้างว่าเป็นของไทยมาก่อน เพราะชาวเลที่อาศัยอยู่บนเกาะหลีเป๊ะ หมู่เกาะอาดังต่างเป็นชาวเลที่อพยพไปจากเกาะตันตา จังหวัดกระบี่ ไปตั้งรกรากหลายปีล่วงแล้ว ชาวเลเหล่านี้จึงมีส่วนสำคัญไม่ให้หมู่เกาะอาดังที่สยามต้องตกไปอยู่ภายใต้ปกครองของอังกฤษในสมัยนั้น หรือเป็นของสหพันธรัฐมาเลเซียในสมัยปัจจุบัน

ในช่วงประมาณไม่ถึง 10 ปี ที่ผ่านมา ชื่อเสียงด้านความงดงามของเกาะ เหมาะสมจะเป็นแหล่งท่องเที่ยว และนโยบายด้านการส่งเสริมการท่องเที่ยวของรัฐ จึงทำให้มีบุคคลจากตัวจังหวัดสตูลและจังหวัดอื่นๆ เข้าไปประกอบอาชีพบริการด้านการท่องเที่ยว เช่น ร้านอาหาร รีสอร์ท เป็นต้น

ที่ตั้งและขนาด

บ้านเกาะหลีเป๊ะ เป็นเกาะในหมู่เกาะอาดัง – ราวี ซึ่งเป็นหมู่เกาะหนึ่งในอุทยานแห่งชาติทางทะเลตะรุเตาของไทย อันเป็นอุทยานแห่งชาติลำดับ 8 ของประเทศ ที่ได้รับการประกาศขึ้นเป็นอุทยานแห่งชาติ เมื่อวันที่ 19 เมษายน พ.ศ. 2517 และได้รับการยกย่องเป็นอุทยานมรดกแห่งอาเซียน (ASEAN Heritage Parks and Reserves) อันเนื่องมาจากความอุดมสมบูรณ์ของทรัพยากรธรรมชาติทั้งบนบกและในทะเล เกาะหลีเป๊ะเป็นเกาะ 1 ในจำนวน 51 เกาะของอุทยานแห่งชาติทางทะเลตะรุเตา ที่มีเกาะใหญ่น้อยกระจายกันอยู่บริเวณช่องแคบมะละกาฝั่งทะเลอันดามัน มีพรมแดนต่อเนื่องมาจากเกาะลังกาวิ ประเทศสหพันธรัฐมาเลเซีย (สำนักงานจังหวัดสตูล, 2547)

เกาะหลีเป๊ะอยู่ทางตอนใต้ของเกาะอาดัง และทางทิศตะวันตกเฉียงใต้ของเกาะตะรุเตา ห่างจากเกาะอาดังเพียง 1.5 กิโลเมตร และห่างจากตัวเมืองสตูล ประมาณ 90 กิโลเมตร และห่างจากชายฝั่งท่าเรือตำมะลัง อำเภอเมือง และท่าเรือปากบารา อำเภอละงู จังหวัดสตูล ประมาณ 80 กิโลเมตร และ 75 กิโลเมตร ตามลำดับ

จากข้อมูลของคณะกรรมการภูมิศาสตร์แห่งชาติ (2523) เกาะหลีเป๊ะ มีขนาดพื้นที่กว่า 4 ตารางกิโลเมตร โดยมีส่วนกว้างที่สุด ประมาณ 1.5 กิโลเมตร ยาวประมาณ 3 กิโลเมตร และมียอดสูงของเกาะ ซึ่งอยู่ทางทิศตะวันตกของเกาะ สูงประมาณ 110 เมตร จากระดับน้ำปกติ จึงกล่าวได้ว่า เกาะหลีเป๊ะเป็นเกาะขนาดเล็ก และมีลักษณะแบนราบ

ลักษณะภูมิอากาศ

เนื่องจากมีพื้นที่เป็นเกาะขนาดเล็กกลางทะเลอันดามัน ซึ่งตั้งอยู่ในเขตอากาศร้อนชื้น ได้รับอิทธิพลจากทะเล มีลักษณะภูมิอากาศทั่วไปร้อนชื้น อยู่ภายใต้อิทธิพลของลมมรสุม ทั้งมรสุมตะวันออกเฉียงเหนือและมรสุมตะวันตกเฉียงใต้ ตลอดปีมี 2 ฤดู คือฤดูฝนจะเริ่มตั้งแต่เดือนพฤษภาคม - ตุลาคม เป็นช่วงรับลมมรสุมตะวันตกเฉียงใต้อย่างเต็มที่ มีฝนตกชุก คลื่นลมจัด ทำให้มีปัญหาและอันตรายในการสัญจรทางทะเล เดือนพฤศจิกายน - มกราคม มีฝนตกน้อย มีอุณหภูมิต่ำ เป็นช่วงเหมาะแก่การเดินทางท่องเที่ยวในทะเล ฤดูร้อนจะเริ่มตั้งแต่เดือนกุมภาพันธ์ - เมษายน อุณหภูมิค่อนข้างสูงชื้น ข้อมูลจากศูนย์อุตุนิยมวิทยาภาคใต้ฝั่งตะวันตก ได้รวบรวมข้อมูลอุณหภูมิ และปริมาณน้ำฝน จากสถานีอุตุนิยมวิทยาสตูล ณ อำเภอเมือง จังหวัดสตูล ข้อมูลเฉลี่ย 30 ปี ตั้งแต่ปี พ.ศ. 2504 - 2533 เปรียบเทียบกับข้อมูลเฉลี่ยปี พ.ศ. 2547 ได้ข้อมูลดังนี้

ข้อมูลอุณหภูมิเฉลี่ย (องศาเซลเซียส) 30 ปี พ.ศ. 2504 - 2533

อุณหภูมิเฉลี่ย	26.80 องศาเซลเซียส	ถึง	28.60 องศาเซลเซียส
อุณหภูมิสูงสุดเฉลี่ย	31.20 องศาเซลเซียส	ถึง	34.80 องศาเซลเซียส
อุณหภูมิต่ำสุดเฉลี่ย	23.00 องศาเซลเซียส	ถึง	24.60 องศาเซลเซียส
อุณหภูมิสูงสุดเฉลี่ย	เดือนมีนาคม	ที่	34.80 องศาเซลเซียส
อุณหภูมิต่ำสุดเฉลี่ย	เดือนกุมภาพันธ์	ที่	23.00 องศาเซลเซียส

ข้อมูลอุณหภูมิเฉลี่ย (องศาเซลเซียส) ปี พ.ศ. 2547 (12 เดือน)

อุณหภูมิเฉลี่ย	27.33 องศาเซลเซียส	ถึง	29.52 องศาเซลเซียส
อุณหภูมิสูงสุดเฉลี่ย	31.07 องศาเซลเซียส	ถึง	34.70 องศาเซลเซียส
อุณหภูมิต่ำสุดเฉลี่ย	23.17 องศาเซลเซียส	ถึง	24.34 องศาเซลเซียส
อุณหภูมิสูงสุดเฉลี่ย	เดือนเมษายน พ.ศ. 2547	ที่	34.70 องศาเซลเซียส
อุณหภูมิต่ำสุดเฉลี่ย	เดือนพฤศจิกายน พ.ศ. 2547	ที่	23.17 องศาเซลเซียส

ข้อมูลปริมาณน้ำฝนเฉลี่ย (มิลลิเมตร) 30 ปี พ.ศ. 2504-2533

ปริมาณน้ำฝนเฉลี่ย	10.4 มิลลิเมตร	ถึง	346.3 มิลลิเมตร
ปริมาณน้ำฝนเฉลี่ยสูงสุดในเดือนกันยายน	ที่	346.3 มิลลิเมตร	
ปริมาณน้ำฝนเฉลี่ยต่ำสุดในเดือนมกราคม	ที่	10.4 มิลลิเมตร	

ข้อมูลปริมาณน้ำฝนเฉลี่ย (มิลลิเมตร) ปี พ.ศ. 2547 (12 เดือน)

ปริมาณน้ำฝนเฉลี่ย	2.2 มิลลิเมตร	ถึง	364.2 มิลลิเมตร
ปริมาณน้ำฝนเฉลี่ยสูงสุดในเดือนตุลาคม พ.ศ. 2547	ที่	364.2 มิลลิเมตร	

ปริมาณน้ำฝนเฉลี่ยต่ำสุดในเดือนมกราคม พ.ศ. 2547 ที่ 2.2 มิลลิเมตร
(<http://www.tmd.go.th/~rwesw/>)

ทรัพยากรธรรมชาติ

บ้านเกาะหลีเป๊ะ มีทรัพยากรธรรมชาติที่สำคัญที่สุด คือ ความงดงามของชายหาดที่อยู่รอบเกาะ ทิวทัศน์อันสวยงามและความอุดมสมบูรณ์ในท้องทะเล แต่ประสบปัญหาเกี่ยวกับทรัพยากรน้ำ ที่ใช้เพื่อการบริโภค

1. ชายหาด ดิน และการใช้ประโยชน์

เกาะหลีเป๊ะ มีหาดทรายขาวละเอียดทางฝั่งตะวันออกและตะวันตกของเกาะ ที่ดินส่วนใหญ่เป็นดินทรายละเอียด มีการใช้เพื่อที่อยู่อาศัยโดยกระจายอยู่ในบริเวณใกล้เคียงชายหาด มีบางส่วนตอนกลางเกาะเป็นดินร่วนปนทราย สามารถปลูกพืชได้บ้าง แต่จากการมีปัญหาเกี่ยวกับน้ำ ซึ่งจะขาดแคลนน้ำใช้ในฤดูแล้ง และสิทธิประโยชน์ที่ดินซึ่งเป็นของเอกชนบนฝั่ง จึงมีการจัดทำเป็นสถานประกอบการ บริการนักท่องเที่ยวเฉพาะในฤดูการท่องเที่ยว จึงไม่มีการปลูกพืชเศรษฐกิจใด ๆ มีบางครอบครัวปลูกพืชผักสวนครัวโดยวิธีปลูกในกระถางหรือใช้อุปกรณ์ที่ทำได้บนเกาะ เช่น ถัง ก่อไม้ ปิ๊บ เพื่อใช้ในครัวเรือน แต่เป็นจำนวนน้อยครัวเรือน

2. ทรัพยากรธรรมชาติในท้องทะเล ถึงแม้จะไม่อุดมสมบูรณ์ดังในอดีต แต่ปัจจุบันท้องทะเลก็ยังคงความอุดมสมบูรณ์สวยงามด้วยกุ้ง หอย ปู ปลา นานาชนิดและหลากหลายสัตว์น้ำทะเลใสราวกับกระจกและมีสีเขียวดั่งมรกต สามารถมองเห็นถึงท้องทะเลอันลึกจนดูประหนึ่งว่าตื่นในสายตา มีแนวปะการังน้ำตื้น และแนวปะการังน้ำลึก รายรอบเกาะและบริเวณใกล้เคียง การอยู่ใกล้เคียงกับเกาะอาดัง ที่มีภูมิประเทศทั่วไปเป็นภูเขาสูง มีป่าปกคลุมเขียวครึ้มตลอดปี เกาะดง เกาะหินงาม เกาะไข่และเกาะอื่นๆในหมู่เกาะอาดัง-ราวี ด้วยกัน ซึ่งล้วนเป็นเกาะที่สวยงามท่ามกลางความงดงามของท้องทะเล ความสุขุมของสัตว์ทะเลนานาชนิด ทำให้เป็นแหล่งที่ยังอุดมสมบูรณ์ เป็นที่ทำกินของชาวหลีเป๊ะ มีธรรมชาติที่สวยงาม ควรแก่การท่องเที่ยว ศึกษาและอนุรักษ์

3. น้ำและแหล่งน้ำ บ้านเกาะหลีเป๊ะขาดแคลนทรัพยากรน้ำในการบริโภค ไม่มีแหล่งน้ำธรรมชาติ มีเพียงตาน้ำผุดตามธรรมชาติเพียงแห่งเดียว ทางด้านตะวันตกของเกาะ มีบ่อน้ำที่ขุดขึ้นมาเพื่อใช้ในกลุ่มครัวเรือน ประมาณ 4-5 ครัวเรือนต่อ 1 บ่อ แต่จะมีปัญหาในหน้าแล้ง จึงขาดน้ำสะอาดสำหรับดื่มและบริโภคอย่างเพียงพอตลอดปี จำเป็นต้องเดินทางไปขนน้ำดื่ม น้ำใช้จากน้ำตกในเขตเกาะอาดัง ซึ่งอยู่ใกล้เคียง

สภาพเศรษฐกิจ

สภาพเศรษฐกิจของชาวบ้านเกาะหลีเป๊ะ จากข้อมูลความจำเป็นพื้นฐาน 2 ใน พ.ศ. 2546 รายได้เฉลี่ยของคนวัยทำงาน 18-60 ปี มีรายได้เฉลี่ยต่อปี คนละ 23,632.44 บาท ยังนับว่าอยู่ในเกณฑ์ค่อนข้างยากจน อาชีพหลักของชาวเกาะหลีเป๊ะ ทำประมง ในลักษณะเป็นลูกจ้างเรือประมงของนายทุน (เจ้าแก่) ส่วนหนึ่ง อีกส่วนหนึ่งจะทำประมงชายฝั่งหรือเรียกว่าประมงพื้นบ้าน หากินตามชายฝั่งทะเล หรือบริเวณเกาะใกล้เคียง โดยใช้เรือหางยาวติดเครื่องยนต์ เมื่อได้ปลา ก็จะนำไปขายกับพ่อค้าหรือเรียกว่าเจ้าแก่ ที่รับซื้ออีกครั้งหนึ่ง ซึ่งบนเกาะมีเพียง 3 ราย และนำบางส่วนมาทำกินกันในครอบครัว

ในฤดูกาลท่องเที่ยว ชาวเลส่วนใหญ่ประกอบอาชีพบริการนำเที่ยวแก่นักท่องเที่ยว โดยใช้เรือยนต์หางยาว ผู้หญิงบางส่วนรับจ้างทำงานในรีสอร์ท ซึ่งเป็นช่วงเดียว ที่ชาวเลเกาะหลีเป๊ะสามารถหารายได้ไว้เลี้ยงชีพ นอกเหนือจากการประมง

อย่างไรก็ตาม คณะผู้วิจัย พบว่ายังขาดการออมในครัวเรือน มักได้มาใช้ไป ถ้าติดขัดก็สามารถไปเอาสินค้าจากร้านค้า ซึ่งเป็นนายทุน แล้วค่อยนำมาหักจ่ายจากการนำปลามาขาย หมุนเวียนกันไป

ปัญหาที่พบอีกประการหนึ่ง คือ ชาวเลเกือบทั้งหมดมีปัญหาการถือครองที่ดินซึ่งทับซ้อนกัน แต่ด้านสภาพที่อยู่อาศัย จำนวน 1 ใน 3 ของครัวเรือนประสบปัญหาด้านความมั่นคงของที่อยู่อาศัยและสภาพความคงทนถาวรของบ้านเรือน

สภาพสังคมและวัฒนธรรม

ชาวบ้านเกาะหลีเป๊ะ มีวิถีชีวิตที่ผูกพันกับทะเล เช่นเดียวกับบรรพบุรุษอุรักลาโว้ย ที่เคยเร่ร่อนใช้ชีวิตในทะเลมาช้านาน ถึงแม้จะหยุดเร่ร่อน ตั้งถิ่นฐานเป็นหลักแหล่งบนเกาะหลีเป๊ะมานานนับหลายสิบปีมาแล้วก็ตาม ปัจจุบันเมื่อมีการติดต่อสัมพันธ์ทั้งกับชาวไทยบนฝั่งและที่ได้ลงไปทำกินบนเกาะหลีเป๊ะ หรือกับชาวต่างประเทศที่เป็นนักท่องเที่ยวที่ลงไปพักผ่อน เพื่อชื่นชมความงดงามของท้องทะเล ซึ่งเพิ่มจำนวนมากขึ้นทุกปี ก่อให้เกิดการสร้างรีสอร์ทและแหล่งบริการรองรับ จึงมีผลกระทบต่อวิถีชีวิตของชาวบ้านเกาะหลีเป๊ะดั้งเดิม ชิมชับวัฒนธรรมใหม่ ทั้งของไทยและต่างประเทศอย่างรวดเร็ว วิถีชีวิตที่เกี่ยวกับท้องทะเลจึงเปลี่ยนไป นอกเหนือเป็นแหล่งทำกินจากการประมงแล้ว ยังกลายเป็นแหล่งท่องเที่ยวที่สร้างรายได้แก่ชาวเกาะหลีเป๊ะอีกด้วย

ปัจจุบันบ้านเรือนชาวเลที่เคยปลูกสร้างด้วยไม้ที่เป็นวัสดุในท้องถิ่น หลังคามุงด้วยจาก ฝาบ้านขัดแตะปะกาไม้ไผ่ ภายในบ้านโล่ง ไม่มีฝ้ากัน มีทั้งแบบยกพื้นสูงและแบบไม่ยกพื้น กระจายใกล้ชายหาดที่จอแจเรือ ได้ย้ายไปอยู่แถบตอนกลางๆของเกาะ หรือห่างจากชายหาด อันเนื่องจากปัญหาทับซ้อนในสิทธิ์ที่ดินเอกชนที่ต้องการพื้นที่ดินติดชายหาดเพื่อใช้เป็นที่พักสร้าง

ริสอร์ทบริการท่องเที่ยวแทน บ้านที่ก่อสร้างมีหลายครัวเรือน ที่ปรับใช้หลังคาตั้งกะลือหรือกระเบื้อง หรือมีการก่อปูนซีเมนต์ในบางส่วน แต่ยังคงสภาพการมีขนบ้าน ซึ่งต่ำกว่าพื้นที่ตัวบ้านเล็กน้อย ใว้ นั่งเล่น และภายในบ้านโล่ง ไม่มีฝ้ากันเป็นส่วนใหญ่วั และดูแลรักษาบ้านเรือนและบริเวณอย่างสะอาด แทบทุกครัวเรือน

ประชากรของเกาะหลีเป๊ะ ในปี พ.ศ. 2546 จากข้อมูลของสำนักทะเบียนอำเภอเมืองจังหวัดสตูล มีประชากรทั้งสิ้น 882 คน 155 ครัวเรือน จากข้อมูลของทางราชการ ประชากรทั้งหมดเป็นคนไทย เชื้อชาติไทย สัญชาติไทย นับถือศาสนาพุทธ ในสภาพความเป็นจริงชาวบ้านเกาะหลีเป๊ะกลุ่มอุรักลาโว้ย บอกว่า ไม่มีศาสนา นับถือ “ทวด” ซึ่งหมายถึง “โตะจิมรี” หรือ “ฮีหลี” ซึ่งเป็นอุรักลาโว้ยคนแรกที่มาตั้งถิ่นฐานบนเกาะหลีเป๊ะ และมีความเชื่อถือไสยศาสตร์ นับถือผี วิญญาณและสิ่งศักดิ์สิทธิ์

บนเกาะหลีเป๊ะ จะมีชาวเลอยู่หลายตระกูล เช่น หาญทะเล ทะเลลึก ประมงกิจ ซึ่งล้วนเป็นนามสกุลพระราชทานจาก “สมเด็จพระเจ้า” สมเด็จพระศรีนครินทราบรมราชชนนี ที่เคยเสด็จไปยังเกาะที่ชาวเลอาศัยอยู่ รวมทั้งเกาะหลีเป๊ะด้วย ซึ่งนับเป็นพระมหากรุณาธิคุณแก่ชาวเลบ้านเกาะหลีเป๊ะอย่างหาที่สุดมิได้

ด้านการคมนาคม

ภายในเกาะ ไม่มีการทำถนนถาวร ใช้การเดินทางเท้าเลี้ยวตามบ้านที่อยู่อาศัยและสิ่งปลูกสร้างได้รอบเกาะ แต่นับตั้งแต่ปี พ.ศ. 2545 เป็นต้นมา เริ่มมีการนำจักรยานยนต์ไปใช้ และในปี พ.ศ. 2547 มีจำนวนเพิ่มขึ้นหลายคัน จากการสัมภาษณ์ นักท่องเที่ยวเห็นว่าไม่จำเป็น และเป็นการรบกวนบรรยากาศการท่องเที่ยว เพราะมีการวิ่งบนหาดทราย ทำให้สับสนและเสียงดัง การติดต่อกับภายนอก ชาวอุรักลาโว้ยใช้เรือหางยาวติดเครื่องยนต์ทั้งระหว่างเกาะและกับชายฝั่ง แต่ในปี พ.ศ. 2544 จนถึงปัจจุบัน มีบริการเรือเฟอร์รี่ รับ - ส่ง นักท่องเที่ยว ผู้โดยสารทั่วไประหว่างชายฝั่งท่าเรือตำมะลัง อำเภอเมือง จังหวัดสตูล และจากท่าเรือปากบารา อำเภอละงู จังหวัดสตูล ไปยังเกาะตะรุเตา เกาะหลีเป๊ะ เกาะอาดัง ทุกวัน โดยต้องลงเรือหางยาวเข้าชายฝั่งของเกาะอีกทอดหนึ่ง เพราะเรือเฟอร์รี่ไม่สามารถเข้าจอดแถบชายฝั่งได้

บนเกาะมีโทรศัพท์สาธารณะหมู่บ้าน 2 แห่ง โดยติดตั้งในบริเวณโรงเรียนบ้านเกาะอาดังและสถานีนามัย แห่งละ 1 เลขหมาย ไม่มีไฟฟ้าชุมชน บ้านและริสอร์ทใช้เครื่องปั่นไฟในตอนกลางคืน หลายครัวเรือนจึงมีโทรทัศน์ เครื่องเสียงใช้ มีเครื่องผลิตไฟฟ้าจากเซลล์แสงอาทิตย์ 1 แห่ง ใช้เฉพาะโรงเรียนเท่านั้น ในปลายปี พ.ศ. 2547 บริษัทเอกชนได้ไปตั้งงานรับสัญญาณจากดาวเทียม ทำให้ทุกพื้นที่บนเกาะและพื้นที่เขตอุทยานแห่งชาติทางทะเลตะรุเตาใน

เขตจังหวัดสตูล สามารถใช้เครื่องโทรศัพท์มือถือของบริษัทดังกล่าวได้ จึงเพิ่มความสะดวกในการสื่อสารมากขึ้น

ด้านการศึกษา

มีโรงเรียน 1 โรงเรียน คือ โรงเรียนบ้านเกาะอาดัง สังกัดสำนักงานคณะกรรมการการศึกษาขั้นพื้นฐาน จัดการศึกษาตั้งแต่ระดับอนุบาล ถึง มัธยมศึกษาปีที่ 3 มีสำนักสงฆ์ 1 แห่ง (จะมีพระภิกษุเฉพาะฤดูกาล ที่ไม่มีเคลื่อนที่ตามวัดเท่านั้น ซึ่งตรงกับช่วงฤดูกาลท่องเที่ยว) จากข้อมูลความจำเป็นพื้นฐาน 2 พ.ศ. 2546 คนในช่วงอายุ 15-60 ปี ทุกคน สามารถอ่านออกและเขียนภาษาไทยได้ แต่ยังไม่รู้ข่าวสารที่เป็นประโยชน์น้อยมาก อย่างไรก็ตาม จากการสัมภาษณ์บางคนพบว่า ทักษะความสามารถอ่านออกเขียนภาษาไทยได้ ค่อนข้างยังเป็นปัญหา โดยเฉพาะกลุ่มอายุ 40 ปีขึ้นไป ซึ่งเป็นไปได้ว่า กลุ่มช่วงอายุน้อยกว่านี้ได้มีโอกาสเรียนหนังสือในโรงเรียนบ้านเกาะอาดัง ซึ่งก่อตั้งมาตั้งแต่ พ.ศ. 2501

ด้านความปลอดภัยในชีวิตและทรัพย์สิน

ทางการจัดเจ้าหน้าที่ตำรวจไปประจำ เป็นสายตรวจเกาะหลีเป๊ะ เพื่อดูแลความสงบเรียบร้อย จำนวน 2 นาย จากจำนวนเต็มของอัตรากำลัง 5 นาย แต่โดยทั่วไป จะอยู่อย่างสงบสุขแทบไม่มีคดีความ

ด้านสุขภาพอนามัย

จากข้อมูล ความจำเป็นพื้นฐาน 2 ปี พ.ศ.2546 ของสำนักงานพัฒนาชุมชนอำเภอเมืองสตูล รายงานว่า ประชากรมีสุขภาพดี แต่ครัวเรือนยังมีปัญหาด้านการได้รับอาหารที่มีคุณภาพและได้มาตรฐาน ยังขาดการใช้ยาที่ถูกต้องเหมาะสม จากการศึกษาของคณะวิจัยพบว่า ยังมีวัฒนธรรมการรักษาโรคด้วยวิธีไสยศาสตร์และด้วยสมุนไพรกับโถ๊ะหมอของเกาะ เพราะมีความเห็นว่าถูกของหรือผีเข้า หรือพิจารณาว่าควรใช้สมุนไพรในการรักษา ถ้าไม่หาย ก็จะไปรับบริการจากโรงพยาบาลในตัวจังหวัดสตูล บนเกาะมีสถานอนามัยประจำหมู่บ้านที่มีเจ้าพนักงานสาธารณสุขชุมชน 2 คน แต่ที่อยู่ประจำบนเกาะหลีเป๊ะเพียง 1 คน สำหรับให้บริการด้านสาธารณสุขแก่ประชาชนและนักท่องเที่ยวทั่วไป พร้อมมีเครือข่ายวิทยุของมูลนิธิหน่วยแพทย์อาสาเคลื่อนที่สมเด็จพระศรีนครินทราบรมราชชนนี (พอ.สว.) และวิทยุติดต่อกับศูนย์โรงพยาบาลจังหวัดสตูล และในแต่ละปี จะมีคณะแพทย์ ลงไปบริการประชาชนในเดือนมกราคม จากข้อมูลของสถานอนามัยบนเกาะและจากการสัมภาษณ์เจ้าพนักงานสาธารณสุขที่ประจำสถานีปรากฏว่าชาวเลบ้านเกาะหลีเป๊ะ ยังนิยมทำคลอดแบบโบราณ โดยผดุงครรภ์โบราณ (หมอดำแย) ของหมู่บ้าน ซึ่งมีจำนวน 2 คน ประมาณร้อยละ 98 จากข้อมูล 3 ปี ที่ผ่านมา (พ.ศ.2545-2547)

การคลออดปอดกัยทุกราย และจากสถิติพบว่า การมารับบริการจากสถานอนามัย มักเกิดจากระบบทางเดินหายใจส่วนต้น คือ เป็นหวัด โรคผิวหนัง กลาก เกื้อน ผื่นคัน และทางเดินอาหาร โดยภาพรวมของชาวเล จะมีสุขภาพแข็งแรง ส่วนนักท่องเที่ยวจะมารับบริการเนื่องจากอุบัติเหตุ หกล้ม ถลอก และโรคทางเดินอาหาร

แนวโน้มในอนาคต จากการที่มีนักท่องเที่ยวจากต่างถิ่นทั้งในและต่างประเทศมาท่องเที่ยวบนเกาะเพิ่มเป็นจำนวนมาก ทำให้มีแหล่งบริการมากขึ้น ทั้งร้านอาหาร รีสอร์ท หรือในรูปแบบร้านบริการเครื่องดื่ม ทำให้เกาะกำลังมีปัญหาด้านการจัดเก็บและทำลายขยะ การทำลาย/ทิ้งอย่างไม่ถูกต้องตามหลักวิธี ซึ่งจะเป็ผลกระทบทังต่อสภาพแวดล้อมและสุขภาพของชาวบ้านเกาะหลีเป๊ะได้

ชนบธรรมเนียมประเพณีและวัฒนธรรมที่สำคัญ

ชาวบ้านเกาะหลีเป๊ะ กลุ่มอุร้กลาไวย์ มีวิถีชีวิตที่เป็นเอกลักษณ์ มีภาษาเป็นของตนเอง สื่อสารกันภายในหมู่พวกที่เรียกกันว่า ภาษาชาวเล มีแต่ภาษาพูด ไม่มีภาษาเขียน มีความแตกต่างจากภาษาของชาวเลอีก 2 กลุ่ม ในเมืองไทย คือ กลุ่มมอแกนและมอแกน ภาษาชาวเล กลุ่มอุร้กลาไวย์ ที่เกาะหลีเป๊ะใช้สื่อสารในกลุ่มของตน ใกล้เคียงกับภาษามลายู บางคำก็เหมือนกัน อันเนื่องมาจากอิทธิพลจากอดีตที่เคยเร่ร่อนในแถบชายฝั่งแหลมมลายู ผู้อาวุโสจะพูดเฉพาะภาษาชาวเล แต่คนรุ่นใหม่ในช่วงอายุไม่ถึง 60 ปี จะพูดภาษาไทยถิ่นใต้ ปัจจุบันเมื่อมีการติดต่อบริการนักท่องเที่ยว หลายคนสามารถสื่อสารภาษาอังกฤษได้ เห็นได้จาก การตะโกน ทักทาย บอกลา ระหว่างกัน ทั้งเด็กและผู้ใหญ่ บางครั้ง จึงมีการใช้ภาษาต่างประเทศ โดยเฉพาะภาษาอังกฤษ มาทักทาย สื่อเลียนกันให้เห็น จากสภาพของการเปลี่ยนแปลง จึงนำเป็นห่วงภาษาชาวเล ถ้าไม่อนุรักษ์ สืบทอด อาจสูญหายได้ในอนาคต ซึ่งจะเป็เรื่องน่าเสียดายอย่างยิ่ง

ด้านความเชื่อและประเพณี

จากการที่ชาวเลบ้านเกาะหลีเป๊ะ นับถือผี วิญญาณ และสิ่งศักดิ์สิทธิ์ จึงนิยมสร้างศาลเพื่อให้สิ่งศักดิ์สิทธิ์สถิตอยู่ มีศาลไต่ะฆิรีที่ชาวเลนับถือ นอกจากนี้ชาวเลมีความเชื่อว่า “ไต่ะหมอ” มีความสามารถสื่อสารกับวิญญาณของผีต่างๆได้ มีผู้ทำการรวบรวมศึกษาด้านนี้ไว้หลายคน เช่น นิพนธ์ อิมสาราญ (2540) จรัส ใจะสมัน (2534) และคณะมนุษยศาสตร์และสังคมศาสตร์ วิทยาลัยครูสงขลา (2535) ในปัจจุบัน จากการศึกษาคณะผู้วิจัย พบว่า ชาวเลบ้านเกาะหลีเป๊ะ ยังคงรักษาสืบทอดความเชื่อและประเพณีดั้งเดิมของบรรพบุรุษไว้ คือ ยังมีไต่ะหมอ ที่มีความสามารถในการสื่อสารกับวิญญาณ ขจัดปัดเป่าความเจ็บป่วย ความชั่วร้าย ขอพรความคุ้มครองจากสิ่งศักดิ์สิทธิ์ เข้าที่ วิญญาณบรรพบุรุษ วิญญาณผู้ที่ตายไปแล้ว รวมทั้งผีหรือวิญญาณของ

ธรรมชาติรอบตัว เช่น ฝึเกาะ ฝึน้ำ ฝึไม้ ฝึปู เป็นต้น ชาวเลยังเชื่อว่า ความอัปมงคล ความชั่วร้าย คือ “เคราะห์”

ในปีหนึ่งๆ จะมีพิธีกรรมสำคัญ คือ พิธีไหว้ทวด เป็นการบูชาสักการะวิญญาณบรรพบุรุษ ซึ่งถือเป็นพิธีหนึ่งในพิธีลอยเรือ ส่วนพิธีลอยเรือ ถือว่าเป็นพิธีการลอยเคราะห์จากตนเองและครอบครัว ทำพิธีเพื่อส่งวิญญาณกลับสู่ที่มา และส่งสัตว์ไปไถ่บาป จัดปีละ 2 ครั้ง ครั้งละ 3 วัน โดยจัดกิจกรรมพิธีตั้งแต่วันขึ้น 14 ค่ำ จนถึงวันแรม 1 ค่ำ ของเดือน 6 และในเดือน 11 ของแต่ละปี

การร้องรำทำเพลงและดนตรีร่ามะนาเป็นชีวิตจิตใจของชาวเลอุรักลาไว้อย่างยิ่ง เช่นเดียวกับกลุ่มชาติพันธุ์อื่นๆ ที่ใช้ชีวิตท่ามกลางธรรมชาติ ชาวเลบ้านหลิเภาสรุปให้ฟังว่า “ร่องเง้งเป็นของคนแขก ร่ามะนาเป็นของชาวเล ร่าวงเป็นของคนไทย” ร่ามะนาจะเป็นเครื่องดนตรีหลัก มีบทเพลงที่เอ่ยถึงธรรมชาติ ท้องทะเล ผู้คน บรรพบุรุษ และการเดินทาง และมีท่วงทำนองที่สนุกสนาน ซึ่งจะเป็นส่วนประกอบสำคัญอีกอย่างของพิธีลอยเรือ ตลอดช่วงสามวันสามคืน จนกว่าเสร็จพิธี

ชาวเลบ้านเกาะหลิเภา มีชีวิตครอบครัวแบบผัวเดียวเมียเดียว ผู้ชายจะรับผิดชอบดูแลครอบครัว ทำมาหากิน รวมทั้งดูแลลูก มักแยกเป็นครอบครัวเดี่ยว ปัจจุบันมีการแต่งงานข้ามกลุ่ม ทั้งแต่งงานกับชาวไทยบนฝั่ง และกับชาวต่างประเทศ เริ่มปรากฏหลายครอบครัวขึ้น

จากการที่นักท่องเที่ยวไทย ต่างประเทศ และนักธุรกิจ ผู้ประกอบการ ได้เข้าไปในเกาะมากขึ้น กระแสสังคมวัฒนธรรมใหม่ จึงเข้ามามีอิทธิพลมากขึ้นในวิถีชีวิต ทั้งด้านภาษา การแต่งกาย การทำมาหากินและการสันถนาการ เป็นต้น

ด้านศักยภาพของชุมชนในพื้นที่

ชุมชนบ้านเกาะหลิเภา มีการรวมกลุ่มพลังในชุมชนค่อนข้างน้อย ในปี พ.ศ. 2547 ปรากฏว่ามีเพียงกลุ่มชมรมเรือหางยาวบ้านเกาะหลิเภา หรือที่เรียกในชุมชนว่า ชมรมเรือพาดหาง ซึ่งเป็นชมรมที่มาจากความช่วยเหลือในโครงการอาดัง (Adang Project) ของกรมป่าไม้ ในช่วงปี พ.ศ. 2541 - 2542 ซึ่งได้รับงบประมาณสนับสนุนจากสหภาพยุโรป (EU) ในการดำเนินการช่วยเหลืออนุรักษ์ด้านทรัพยากรธรรมชาติและสิ่งแวดล้อม ซึ่งหมายรวมถึงทรัพยากรมนุษย์ ในเขตบริเวณหมู่เกาะอาดัง - ราวี จึงได้มีการสนับสนุนงบประมาณให้เยาวชนของเกาะจำนวน 35 คน เข้าอบรมหลักสูตร “มัคคุเทศก์ เฉพาะทางทางทะเลและชายฝั่ง” จากการท่องเที่ยวแห่งประเทศไทย เขต 2 ซึ่งวิทยาลัยเทคนิคสตูล กับศูนย์พัฒนาฝีมือแรงงานจังหวัดสตูล ร่วมดำเนินการ และต่อมาทางสหภาพยุโรปสนับสนุนงบประมาณการก่อสร้างศาลาในบริเวณของโรงเรียนบ้านเกาะอาดัง เพื่อให้เป็นศูนย์กลางการดำเนินงาน พร้อมสนับสนุนวัสดุ อุปกรณ์ เพื่อการท่องเที่ยวทางทะเล เป็นชุด

อุปกรณ์ดำน้ำ (Skuba) และชุดดำผิวน้ำ (Snorkelling) อันประกอบด้วย หน้ากากดำน้ำ เสื้อชูชีพ ถังออกซิเจน เครื่องอัดอากาศ เป็นต้น ต่อมาในปี พ.ศ. 2546 อุทยานแห่งชาติตะรุเตาและโรงเรียนบ้านเกาะอาดังได้สนับสนุน ให้มีชมรมอนุรักษ์สิ่งแวดล้อม อาดัง-หลีเป๊ะ เพื่อการพัฒนาท่องเที่ยวที่ยั่งยืน โดยใช้ศาลาดังกล่าวเป็นศูนย์การดำเนินการด้วย ผลการดำเนินการยังไม่เข้มแข็งพอ ขาดการดำเนินการอย่างต่อเนื่อง แต่ชมรมเรือพาดหางได้ดำเนินการต่อเนื่องมาตลอด อาจเป็นลักษณะการรวมกลุ่มในการประกอบอาชีพของสมาชิก และในปี พ.ศ. 2547 มีจำนวนสมาชิกถึง 80 คน

การมีส่วนร่วมด้านการศึกษาของชุมชน

ชุมชนบ้านเกาะหลีเป๊ะให้ความร่วมมือในด้านการจัดการศึกษาของรัฐ มาตั้งแต่การก่อตั้งโรงเรียนบ้านเกาะอาดัง ซึ่งเป็นโรงเรียนแห่งเดียวของเกาะ ได้รับการบริจาคที่ดินสำหรับการจัดตั้งโรงเรียนจากนายบรรจง อังโชติพันธ์ ซึ่งเป็นผู้ใหญ่บ้านในขณะนั้น และได้รับการร่วมแรงร่วมใจ ก่อสร้างอาคารชั่วคราว จากสมาชิกในชุมชน เพื่อใช้เป็นสถานที่เรียนในช่วงแรกก่อนที่จะได้รับการสนับสนุนงบประมาณแผ่นดินก่อสร้างอาคารถาวรในระยะต่อมา

ในปัจจุบัน ซึ่งตามเจตนารมณ์ของรัฐธรรมนูญแห่งราชอาณาจักรไทย พ.ศ. 2540 และพระราชบัญญัติการศึกษาแห่งชาติ พ.ศ. 2542 และที่แก้ไขเพิ่มเติม (ฉบับที่ 2) พ.ศ. 2545 ให้ความสำคัญกับการให้ชุมชนมีส่วนร่วมในการจัดการศึกษา โรงเรียนบ้านเกาะอาดังได้พยายามจัดการศึกษาตามแนวทางที่กฎหมายกำหนด นับตั้งแต่ การเข้ามามีมีส่วนร่วมของชุมชน ในการเป็นคณะกรรมการสถานศึกษาขั้นพื้นฐาน มีส่วนร่วมในการสร้างหลักสูตรท้องถิ่น และการจัดการเรียนการสอนของโรงเรียน

ลักษณะการให้ความร่วมมือของชุมชนบ้านเกาะหลีเป๊ะ อาจแบ่งกลุ่มได้เป็น 2 กลุ่ม คือ กลุ่มที่ 1 เป็นกลุ่มที่ไม่ใช่ชาวเลดั้งเดิม เป็นคนบนฝั่ง แต่มาตั้งรกรากบนเกาะ หรือมาประกอบธุรกิจในช่วงฤดูการท่องเที่ยว และชาวเลบางคนที่มีฐานะทางเศรษฐกิจเป็นผู้ประกอบการ จะให้ความร่วมมือด้วยการบริจาคเงิน วัสดุ สิ่งของ ช่วยเหลือในการจัดกิจกรรมของโรงเรียน เช่น วันเด็ก กีฬาสี ปีใหม่ หรือตามที่โรงเรียนขอความอนุเคราะห์ รวมทั้งให้ความร่วมมือในการฝึกปฏิบัติงานด้านการบริการอาหาร เครื่องดื่มและที่พักรีสอร์ทแก่นักเรียนในหลักสูตรท้องถิ่นด้วย กลุ่มที่ 2 เป็นกลุ่มชาวเลที่มีฐานะเศรษฐกิจไม่ดีเท่ากลุ่มแรก จะให้ความร่วมมือในการร่วมชม ร่วมเชียร์ การแสดงกิจกรรมของบุตรหลาน เช่น กีฬา การแสดง ในลักษณะที่ร่วมสร้างความครึกครื้น ความรื่นเริงให้กับงานอีกด้วย ทั้งนี้เพราะชาวเลเป็นคนสนุกสนาน นอกจากนี้ยังให้ความร่วมมือด้านแรงงาน ถ้าโรงเรียนขอความอนุเคราะห์ ส่วนกำลังทรัพย์ จะสมทบเท่าที่จะทำได้

การผลักดันพัฒนาโรงเรียนบ้านเกาะอาดัง ให้สามารถจัดการศึกษาอย่างมีคุณภาพ และบรรลุเป้าหมายตามหลักฐานของโรงเรียนบ้านเกาะอาดัง ผู้บริหารและครู มีบทบาทสำคัญ เพราะชาวเลยังเห็นว่า ตนเองมีการศึกษาน้อย การศึกษาจึงเป็นบทบาทของครู ครูเป็นผู้รู้ ต้องพึ่งพาครูในการให้การศึกษา และยังมีอีกจำนวนมาก สนใจที่จะให้บุตรหลานเรียนจนถึงระดับชั้นประถมศึกษาปีที่ 6 หรืออย่างมากระดับชั้นมัธยมศึกษาปีที่ 3 เท่านั้น เพราะเห็นว่าเพียงพอแล้ว และบุตรหลานเติบโตพอที่จะช่วยพ่อแม่ ผู้ปกครอง ประกอบอาชีพประมง เพราะเห็นว่าเป็นอาชีพที่ทำให้ไม่ต้องห่างไกลครอบครัว พอใจในวิถีชีวิตบนเกาะ ประกอบกับสามารถมีรายได้เพิ่มเติมจากอาชีพบริการนักท่องเที่ยวในฤดูกาลท่องเที่ยวอีกด้วย

จากการสัมภาษณ์ เพื่อสอบถามความคิดเห็นเกี่ยวกับการอบรมเลี้ยงดูบุตร ตลอดจนความต้องการ ความหวังต่อบุตร และความคิดเห็นต่อโรงเรียน จำนวน 62 คน จากจำนวน 62 ครัวเรือน ที่มีประชากรในครัวเรือน รวม 443 คน สรุปรายละเอียดได้ดังต่อไปนี้

1. การอบรมเลี้ยงดูบุตร มีรายละเอียดดังแสดงในตารางต่อไปนี้

ตารางที่ 2 ความคิดเห็นด้านการอบรมเลี้ยงดูบุตรเกี่ยวกับการเตรียมตัวขณะตั้งครรภ์ (n = 62)

ความคิดเห็น	ความถี่	ร้อยละ
1. ไม่มีการเตรียมการ	19	30.65
2. มีการเตรียมการ	43	69.35
2.1 ทำตามความเชื่อที่บอกเล่าสืบต่อกันมา จากผู้เฒ่าผู้แก่ แม่ ญาติพี่น้อง ผู้มีประสบการณ์มาก่อน หมอตำแย	22	35.48
2.2 เตรียมร่างกายให้สมบูรณ์แข็งแรง	17	27.42
2.3 ปฏิบัติตามคำแนะนำของแม่ ญาติพี่น้องและ เจ้าหน้าที่อนามัยบนเกาะ	12	19.36
2.4 ฝากครรภ์และปฏิบัติตามความคำแนะนำของ เจ้าหน้าที่อนามัยบนเกาะ	9	5.58
2.5 เตรียมจิตใจให้ร่าเริง แจ่มใส	3	1.86

จากตาราง การเตรียมตัวขณะตั้งครรภ์ พบว่าส่วนใหญ่มีการเตรียมตัวเพื่อความแข็งแรง สมบูรณ์ของบุตร (43 คน) โดยปฏิบัติตามความเชื่อ ที่บอกเล่าสืบต่อกันมาจากผู้เฒ่าผู้แก่ คำบอกเล่าจากญาติพี่น้อง ผู้มีประสบการณ์มาก่อน และคำบอกเล่าของหมอตำแย (22 คน) มีส่วนน้อยที่ไปฝากครรภ์กับเจ้าหน้าที่อนามัย (9 คน) แต่มีจำนวน 19 คน ที่ไม่มีการเตรียมการพิเศษ ใดๆ

ตารางที่ 3 ความคิดเห็นด้านการอบรมเลี้ยงดูบุตร เกี่ยวกับการให้การศึกษาอบรมบุตรในวัย
ก่อนเรียน (n = 62)

ความคิดเห็น	ความถี่	ร้อยละ
1. สอนภาษา ความเชื่อของชาวเลและให้เชื่อฟังพ่อแม่ และครู	42	67.74
2. สอนให้ปฏิบัติตนเป็นเด็กดี	15	24.19
3. เด็กยังเลิกให้เป็นไปตามธรรมชาติ	10	16.13
4. สอนให้รู้จักช่วยเหลืองานของพ่อแม่	6	9.68
5. ให้เด็กไปดูการจัดกิจกรรมต่าง ๆ ของโรงเรียนทำให้อยาก มาโรงเรียน	6	9.68
6. ไม่ให้ชุกจนจนเกิดความไม่ปลอดภัย	1	1.61
7. ซื้อหนังสือให้ลูกหัดอ่านเขียน	1	1.61

จากตาราง การให้การศึกษาอบรมบุตรก่อนวัยเรียน พบว่าพ่อแม่จะสอนใน สิ่งที่
ตนเองเคยได้รับการฝึกฝนจากพ่อแม่ โดยสอนภาษา ความเชื่อของชาวเล และให้เชื่อฟังพ่อแม่ ครู
(42 คน) สอนให้เป็นคนดี (15 คน) ช่วยเหลืองานของพ่อแม่ และให้ไปดูการจัดกิจกรรมของ
โรงเรียน (6 คน) และมีบางส่วนที่ปล่อยให้เด็กเป็นไปตามธรรมชาติ เพราะถือว่ายังเล็ก (10 คน)

ตารางที่ 4 ความคิดเห็นการอบรมเลี้ยงดูบุตร เกี่ยวกับการให้การศึกษาอบรมขณะอยู่ในวัยเรียน (n = 62)

ความคิดเห็น	ความถี่	ร้อยละ
1. สอนให้เชื่อฟังครู	15	24.19
2. สอนให้ตั้งใจเล่าเรียน	14	22.58
3. ว่ากล่าวตักเตือนเมื่อทำผิด	8	12.90
4. สอนให้เป็นเด็กขยัน	7	11.29
5. กวดขันให้ทำการบ้าน	6	9.68
6. ติดตามและกวดขันการเรียน	5	8.06
7. อบรมด้านนิสัย กิริยามารยาท	5	8.06
8. อบรมให้ทำสิ่งที่ดี เป็นเด็กดี	5	8.06
9. กวดขันให้ไปโรงเรียนตรงเวลา	4	6.45
10. มอบให้ครูฝึกอบรม	3	4.84

จากตาราง การให้การฝึกอบรมขณะบุตรอยู่ในวัยเรียน ทุกครัวเรือนได้มีการฝึกอบรมบุตรในลักษณะต่างๆ เช่น สอนให้เชื่อฟังครู (15 คน) ตั้งใจเล่าเรียน (14 คน) ว่ากล่าวตักเตือนเมื่อกระทำผิด (8 คน) สอนให้มีความขยัน (7 คน) กวดขันให้ทำการบ้าน (6 คน) แต่บางครัวเรือนมอบให้ครูฝึกอบรม (3 คน)

2. ความต้องการด้านการศึกษา อาชีพ การตั้งถิ่นฐาน และลักษณะของบุตรที่ต้องการผลการสัมฤทธิ์ ปรากฏผลดังแสดงในตารางต่อไปนี้

ตารางที่ 5 ความต้องการของพ่อแม่ด้านระดับการศึกษาที่ต้องการให้บุตรได้รับ (n = 62)

ระดับชั้น	ความถี่	เหตุผล	ความถี่
ประถมศึกษาปีที่ 6	24	1. เพียงพอที่จะช่วยทำงานหาเงินได้ 2. สามารถอ่านออกเขียนได้ 3. มีความรู้พอช่วยตนเองได้	15 8 1
มัธยมศึกษาปีที่ 3	27	1. มีความรู้ มีความฉลาด 2. เป็นขั้นสูงสุดของโรงเรียนบนเกาะพอที่จะสนับสนุนได้ 3. ช่วยงานพ่อแม่ได้ดีขึ้น 4. สามารถช่วยตนเองและสังคมได้	12 7 2 1
มัธยมศึกษาปีที่ 6	2	1. มีความรู้ ความฉลาดมาก 2. ประกอบอาชีพช่วยตนเองและครอบครัวได้	1 1
ปริญญา	8	1. เรียนสูง จะหางานทำในเมืองได้ 2. ทำให้หางานที่ดีได้ 3. มีความรู้ ความฉลาดช่วยเหลือตนเองครอบครัวได้	2 5 1
ตามความพอใจของลูก	1	1. ลูกมีความรู้ และมีความพอใจ	1

จากตาราง ส่วนใหญ่ต้องการให้บุตรศึกษาจนจบระดับชั้นมัธยมศึกษาปีที่ 3 (27 คน) ซึ่งเป็นขั้นสูงสุดของโรงเรียนบ้านเกาะอาดัง โดยเห็นว่าเพียงพอต่อการช่วยเหลือตนเองและชุมชนเกาะได้ รองลงมาต้องการให้จบการศึกษาเพียงชั้นประถมศึกษาปีที่ 6 (24 คน) เป็นจำนวนน้อยที่อยากให้เรียนในระดับสูงกว่านั้น

ตารางที่ 6 ความต้องการของพ่อแม่ด้านอาชีพของบุตร (n = 62)

ความต้องการอาชีพ	ความถี่	เหตุผล	ความถี่
1. ประมง	41	1. อาชีพดั้งเดิม ถนัด เหมาะสมกับชาวเล 2. ใกล้ทะเล หากินกับทะเล 3. ได้เงินดี 4. อาชีพสุจริต 5. ไม่รู้จักอาชีพอื่น 6. มีภูมิถ้านาบนเกาะ	27 5 3 2 2 2
2. ประมงและไถ่ท่งเที้ยว	3	1. ได้เงินดี	3
3. ไถ่ท่งเที้ยว	1	1. ได้เงินดี	1
4. รับราชการ	2	1. ได้งานดี 2. รับใช้ชาติ 3. ชอบ	1 1 1
5. อาชีพสุจริตใดก็ได้ที่ ลูกต้องการ	12	1. ตามที่ลูกรัก / ชอบ / ไม่อยากบังคับ 2. ไม่ระบุเหตุผล	10 2
6. งานบริการ	3	1. ได้เงินดี 2. ไม่เห็น่อยากมาก	3 1

จากตาราง ส่วนใหญ่ต้องการให้บุตรหลานประกอบอาชีพประมงเหมือนพ่อแม่ผู้ปกครอง ด้วยเห็นว่ามีความถนัด เหมาะสมกว่าอาชีพใดๆ (41 คน) รองลงมาต้องการให้ประกอบอาชีพสุจริต ตามที่ลูกต้องการ ด้วยเหตุผลอยากให้ลูกได้ทำงานที่รัก ไม่ต้องการบังคับลูก (10 คน) และต้องการให้ประกอบอาชีพประมงและไถ่ท่งเที้ยว (3 คน)

ตารางที่ 7 ความต้องการของพ่อแม่ด้านการตั้งถิ่นฐานของบุตรหลาน (n = 62)

ถิ่นฐาน	ความถี่	เหตุผล	ความถี่
1. อยู่เกาะหลีเป๊ะ	61	1. เป็นภูมิลำเนาดั้งเดิม อยู่มานาน	22
		2. อยากให้อยู่ใกล้ ๆ พ่อแม่	7
		3. เป็นถิ่นฐานของชาวเล อยากสืบทอดต่อไป	6
		4. รัก ผูกพัน ถิ่นเดิม	6
		5. ไม่อยากให้ไปอยู่ที่อื่น	5
		6. เป็นที่อยู่ของพ่อแม่พี่น้อง	4
		7. เป็นแหล่งทำกินได้ง่าย	4
		8. เป็นแหล่งสุขสบายน่าอยู่	3
		9. ได้ช่วยช่วยเหลือพ่อแม่	1
		10. ไม่มีเงินพอที่จะอยู่ที่อื่น	1
		11. ไม่ทราบจะไปอยู่ที่ไหน	1
2. บนฝั่ง	1	1. บนฝั่งมีอะไรให้เรียนรู้มากกว่าบนเกาะ	1
		2. ภูมิลำเนาเดิมไม่ได้อยู่เกาะ	1

จากตาราง พ่อแม่เกือบทุกคนต้องการให้บุตรหลานตั้งถิ่นฐานบนเกาะหลีเป๊ะดังที่เป็นอยู่ โดยมีเหตุผลที่เป็นภูมิลำเนาดั้งเดิม อยู่มานานมากที่สุด (22 คน) ส่วนเหตุผลในลำดับต่อมา ได้แก่ อยากให้อยู่ใกล้พ่อแม่ (7 คน) หลีเป๊ะเป็นถิ่นฐานของชาวเลอยากให้อาศัยสืบทอดต่อไป (6 คน) มีความรักผูกพันกับถิ่นเดิม (6 คน) ส่วนที่ต้องการอยู่บนฝั่งมีเหตุผลมาจากภูมิลำเนาไม่ได้อยู่บนเกาะ และบนฝั่งมีอะไรให้เรียนรู้มากกว่าอยู่บนเกาะ (1 คน)

ตารางที่ 8 ความต้องการของพ่อแม่ด้านคุณลักษณะของบุตรหลาน (n = 62)

คุณลักษณะของบุตรหลาน	ความถี่	เหตุผล	ความถี่
1. เป็นคนดี	49	1. คนดี คนรัก อยากคบหา	9
		2. เข้ากับคนอื่นได้	9
		3. ช่วยดูแลพัฒนาเกาะได้ต่อไป	4
		4. ไม่สร้างความคิดร้าย	3
		5. เป็นที่พึ่งของครอบครัว ญาติพี่น้อง	2
		6. ตกน้ำไม่ไหล ตกไฟไม่ไหม้	2
		7. เป็นที่พึ่งของพ่อแม่ได้	1
		8. ไม่บอกเหตุผล	19
2. เป็นคนขยันทำกิน	8	1. สามารถหาเงินได้มาก	4
		2. ช่วยตนเองได้ดี	3
		3. ครอบครัวสบาย	1
3. เป็นคนมีความรู้	2	1. ช่วยพัฒนาเกาะได้ต่อไป	2
		2. สามารถช่วยตนเองได้	1
4. มีงานทำ ทำงานเก่ง	2	1. เป็นที่พึ่งของพ่อแม่	2
5. มีความซื่อสัตย์	2	1. ไม่บอกเหตุผล	2
6. เชื่อฟังพ่อแม่	1	1. ต่อไปจะช่วยตนเองได้	1
7. เรียนหนังสือ	1	1. เป็นที่พึ่งครอบครัว	1
		2. ช่วยพัฒนาเกาะ	1
8. คนดี มีความรู้	1	ช่วยคน / พัฒนาเกาะได้	1
9. คนดี มีความสุข	1	คนเกาะ และสังคมเกาะน่าอยู่	1
10. คนรับผิดชอบ ขยัน	1	ครอบครัวเป็นสุข	1
11. คนดี ขยันทำกิน	1	คน เกาะ เจริญ	1
12. คนดี คนเก่ง ขยัน	1	ครอบครัวดี มีสุข	1
13. คนดี ขยัน แข็งแรง	1	อยู่สบาย มีความสุข	1
14. มีความรับผิดชอบ	1	ไม่บอกเหตุผล	1

จากตาราง ส่วนใหญ่ระบุความต้องการให้ลูกเป็นคนดี เป็นอันดับแรก (49 คน) นอกนั้น
ต้องการให้ลูกเป็นคนขยันทำกิน (8 คน) มีความรู้ ทำงานเก่ง ซื่อสัตย์ (2 คน) ตามลำดับ

3. ความคิดเห็นต่อโรงเรียน จากการสัมภาษณ์ได้แสดงความคิดเห็นต่อโรงเรียนในด้านต่าง ๆ ดังแสดงในตารางต่อไปนี้

ตารางที่ 9 ความคิดเห็นต่อโรงเรียนเกี่ยวกับความจำเป็นต่อครอบครัวและชุมชนของโรงเรียน (n=62)

ความจำเป็น	ความถี่	ร้อยละ	เหตุผล	ความถี่	ร้อยละ
1. จำเป็น	62	100	1. เป็นแหล่งเรียนรู้ อบรมคน ในชุมชน	22	35.48
			2. ทำให้ลูกหลานมีความรู้/ การศึกษา	19	30.65
			3. ทำให้คนเป็นคนดี	10	16.13
			4. สอนให้อ่าน ออก เขียนได้	5	8.06
			5. แหล่งให้ความรู้แก่ บุตรหลาน ครอบครัว	5	8.06
			6. ให้ความรู้ใช้ในภายภาคหน้า	1	1.13
2. ไม่จำเป็น	-	-	-	-	-

จากตาราง ด้านความคิดเห็นที่มีต่อโรงเรียน ทุกครัวเรือน (62 คน) เห็นว่ามีความจำเป็นต่อครอบครัวและชุมชน ด้วยเหตุผลต่างๆ เช่น เป็นแหล่งอบรมคนในชุมชน เป็นแหล่งให้การศึกษาให้เป็นคนดี สามารถอ่านออกเขียนได้ สามารถนำไปใช้ในการดำเนินชีวิตได้

ตารางที่ 10 ความคิดเห็นต่อโรงเรียนเกี่ยวกับสิ่งที่เป็นที่บุตรหลานได้รับจากการมาโรงเรียน (n = 62)

สิ่งที่เป็นที่บุตรหลานได้รับจากโรงเรียน	ความถี่	ร้อยละ
1. ได้รับความรู้	38	61.29
2. สามารถอ่านออกเขียนได้	33	53.23
3. สามารถพูดไทยชัดขึ้น	14	22.58
4. เป็นคนดีขึ้น	8	12.90
5. มีมารยาท สัมมาคารวะ	8	12.90
6. ได้รับอาหารกลางวัน	7	11.29
7. ได้รับการดื่มนม	6	9.68
8. ฝึกฝนอบรมให้เด็กขยัน	6	9.68
9. ฝึกฝนให้เป็นคนซื่อสัตย์	5	8.02
10. ฝึกฝนความรับผิดชอบ	4	6.45
11. ได้รับอุปกรณ์การเรียน ของเล่น	4	6.45
12. ได้รับการฝึกอบรมนิสัย	3	4.84
13. รู้จักการอยู่ร่วมกัน	3	4.84
14. ฝึกให้เด็กมีความคิดมากขึ้น	2	3.23
15. ได้รับการฝึกงาน ชัดเป็นอาชีพได้	2	3.23
16. ทำให้เด็ก ๆ มีความสุข	1	1.61
17. ได้รับความรู้ด้านวิชาการ	1	1.61

จากตาราง ความคิดเห็นเกี่ยวกับสิ่งที่เป็นที่บุตรหลานได้รับจากโรงเรียน มีความคิดเห็นว่าเป็นเด็กได้รับความรู้เป็นอันดับหนึ่ง (38 คน) รองลงมาคือ สามารถอ่านออกเขียนได้ (33 คน) และสามารถพูดไทยได้ชัดขึ้น (14 คน) นอกนั้นมีความเห็นว่าได้ทำให้บุตรหลานเป็นคนดี มีมารยาท มีสัมมาคารวะ ได้รับอาหารเสริมจากโรงเรียน อบรมเด็กให้เป็นคนขยัน ซื่อสัตย์ รับผิดชอบ ตลอดจนการฝึกงานที่สามารถชัดเป็นอาชีพได้ เป็นจำนวนในลำดับถัดมา

ตารางที่ 11 ความคิดเห็นต่อโรงเรียนเกี่ยวกับสิ่งที่อยากให้นักเรียนได้รับเพิ่มเติมจากโรงเรียน
(n = 62)

สิ่งที่อยากให้นักเรียนได้รับเพิ่มเติม	ความถี่	ร้อยละ
1. ฟีกภาษาอังกฤษ	22	35.48
2. ภาษาต่างประเทศต่าง ๆ	15	24.19
3. ด้านวิชาการต่าง ๆ	4	6.45
4. ด้านเทคโนโลยีต่าง ๆ	4	6.45
5. คอมพิวเตอร์	4	6.45
6. มีจำนวนครูสอนมากขึ้น	4	6.45
7. เรียนวิชาที่นำไปประกอบอาชีพได้	4	6.45
8. เรียนวิชาที่มีประโยชน์ในชีวิตประจำวัน	4	6.45
9. ความรู้ด้านอาชีพที่ทันสมัย	2	3.23
10. ฟีกผ่อนมารยาททางสังคม	2	3.23
11. ความกระตือรือร้นในการเรียน	1	1.61
12. เด็กมีความเป็นระเบียบ	1	1.61
13. เด็กได้เรียนเต็มที่ไม่ว่างเรียน	1	1.61
14. มีสื่ออุปกรณ์ต่าง ๆ มากขึ้น	1	1.61
15. ไม่ตอบ ตามที่ครูเห็นสมควร	10	16.13

จากตาราง มีความคิดเห็นอยากให้นักเรียนได้รับจากโรงเรียนเพิ่มเติมมากที่สุด คือ การฝึกภาษาอังกฤษ (22 คน) รองลงมาเป็นภาษาต่างประเทศต่าง ๆ (15 คน) ด้านวิชาการต่าง ๆ (4 คน) แต่มีบางส่วน (10 คน) เห็นว่าให้เป็นไปตามที่ครูเห็นสมควร

ตารางที่ 12 ความคิดเห็นเกี่ยวกับความสามารถจัดการศึกษาของโรงเรียน (n = 62)

ความสามารถจัดการศึกษาของโรงเรียน	ความถี่	ร้อยละ
1. ระดับในการจัดการของโรงเรียน		
1.1 ระดับดี	4	6.45
1.2 ระดับพอใช้	54	87.10
1.3 ระดับควรปรับปรุง	4	6.45
2. ลักษณะเด่นของโรงเรียน		
2.1 ระบุไม่ได้	42	67.74
2.2 กิจกรรมกีฬา	10	16.13
2.3 กิจกรรมช่วยเหลือพัฒนาชุมชน	7	11.29
2.4 กิจกรรมอนุรักษ์สิ่งแวดล้อม	2	3.23
2.5 กิจกรรมช่วยเหลือดูแลนักเรียน	1	1.61
3. สิ่งที่โรงเรียนควรปรับปรุง / คำแนะนำ		
3.1 ให้เด็กขยันมากกว่าที่เป็นอยู่	7	11.29
3.2 เด็กมีคุณภาพ	7	11.29
3.3 ปรับปรุงด้านอาคารและมีเครื่องมือเครื่องใช้ที่ทันสมัย	4	6.45
3.4 ให้มีความพร้อมทุกด้าน มีครูมากกว่าที่เป็นอยู่เช่น โรงเรียนบนฝั่ง	2	3.23
3.5 มารยาท สัมมาคารวะของนักเรียน	2	3.23
3.6 สถานที่ ปรับปรุงสนามบาสเกตบอล ปรับปรุงสนามฟุตบอลให้เป็นแบบเดิม	1	1.61
3.7 ปรับให้นักเรียนมีความกระตือรือร้นในการเรียน	1	1.61
3.8 เทคโนโลยี/สื่อ ที่ชัดเจนความห่างไกลกันดาร	2	3.23
3.9 ปรับปรุงทุกด้าน	1	1.61
3.10 การใช้ภูมิปัญญาท้องถิ่น	1	1.61
3.11 ไม่ระบุ ขึ้นอยู่กับครู	36	51.61

จากตาราง ส่วนใหญ่เห็นว่า โรงเรียนจัดการศึกษาได้ในระดับพอใช้เท่านั้น (54 คน) มีความดีเด่นด้านการศึกษา (10 คน) อยากให้โรงเรียนได้ปรับปรุงการจัดการฝึกอบรมให้เด็กเป็นคนขยัน มีคุณภาพมากกว่าที่เป็นอยู่ (7 คน) อยากให้มีการปรับปรุงด้านอาคารสถานที่ มีเครื่องมือเครื่องใช้ที่ทันสมัย (4 คน) ให้มีความพร้อมทุกด้านรวมทั้งมีครูมากกว่าที่เป็นอยู่ มีความก้าวหน้าเช่น โรงเรียนบนฝั่ง มีเทคโนโลยี/สื่อที่ชัดเจนความห่างไกลกันดารและนักเรียนมีมารยาท สัมมาคารวะ (2 คน) แต่จำนวนที่มีความคิดเห็นว่า สิ่งที่โรงเรียนควรปรับปรุง/คำแนะนำนั้นให้ ขึ้นอยู่กับครู มีจำนวนถึงร้อยละ 51.61 (36 คน)

ตารางที่ 13 ความคิดเห็นด้านลักษณะของโรงเรียนที่ต้องการ (n = 62)

ลักษณะของโรงเรียนที่ต้องการ	ความถี่	ร้อยละ
1. มีความก้าวหน้าด้านเทคโนโลยี	18	29.03
2. มีความพร้อมทุกด้าน	4	6.45
3. มีจำนวนครูมากกว่านี้	4	6.45
4. เหมือนโรงเรียนบนฝั่ง	4	6.45
5. มีความเจริญก้าวหน้ากว่าที่เป็นอยู่	3	4.84
6. มีส่วนร่วมกับชุมชนมากกว่าที่เป็นอยู่	2	3.23
7. เด็กได้รับการสอนให้ดี เก่ง	2	3.23
8. เด็กเก่ง	2	3.23
9. โรงเรียนทันสมัย	2	3.23
10. ศูนย์เรียนรู้ของชุมชน	2	3.23
11. มีอินเทอร์เน็ตใช้	1	1.63
12. มีบริเวณกว้างขวาง	1	1.63
13. เคนดั่งในทุกด้าน	1	1.63
14. มีอุปกรณ์ สื่อ สำหรับเด็กทั่วถึง	1	1.63
15. ให้นำหนังสือแก่เด็กทุกคนในชุมชน	1	1.63
16. สอนเด็กให้อ่านออกเขียนได้ คิดเลขเป็น	1	1.63
17. มีครูที่เก่ง	1	1.63
18. ไม่ได้ระบุ ขึ้นอยู่กับครู	13	20.97

จากตาราง ลักษณะของโรงเรียนที่ต้องการอยากให้เป็น ได้ระบุนมา 17 ลักษณะ แต่มีบางส่วน (13 คน) เห็นว่า ลักษณะโรงเรียนจะเป็นแบบใดขึ้นอยู่กับครู (13 คน) ลักษณะของโรงเรียนที่ต้องการมากใน 3 ลำดับแรกคือ มีความก้าวหน้าด้านเทคโนโลยี (18 คน) มีความพร้อมในทุกด้าน มีครูมากกว่าที่เป็นอยู่ จัดโรงเรียนให้มีความพร้อมเหมือนโรงเรียนบนฝั่ง (4 คน) และอยากให้เจริญก้าวหน้ากว่าที่เป็นอยู่ (3 คน)

ตารางที่ 14 ความคิดเห็นด้านคุณลักษณะของครูที่ต้องการ (n = 62)

คุณลักษณะของครูที่ต้องการ	ความถี่	ร้อยละ
1. เก่ง มีความสามารถหลายด้าน	21	33.87
2. เป็นแบบอย่างแก่เด็กทุกเรื่อง	10	16.13
3. เป็นคนดี ขยัน และเก่ง	5	8.06
4. ตามที่ครูเห็นสมควร	5	8.06
5. ตั้งใจสอนเด็ก	4	6.45
6. สอนเด็กอ่านออกเขียนได้ คิดเลขเป็น	3	4.84
7. ครูเอาใจใส่เข้มงวดนักเรียน	2	3.22
8. พุดจาดี สุภาพ	2	3.22
9. ครูดีเด็กที่ดื้อ	1	1.61
10. คนดี ไม่โกหก และทำร้ายเด็ก	1	1.61
11. คนดี มีน้ำใจ เอาใจใส่นักเรียน	1	1.61
12. คนดี เข้ากับชุมชนได้	1	1.61
13. มีความรัก สามัคคีในกลุ่ม	1	1.6
14. มีความรักนักเรียน	1	1.61
15. เก่ง มีความก้าวหน้า พัฒนาอย่างต่อเนื่อง	1	1.61

จากตาราง ลักษณะของครูที่อยากให้เป็น ส่วนใหญ่ต้องการครูเก่ง มีความสามารถหลายด้าน เป็นแบบอย่างแก่เด็ก ขยัน ตั้งใจสอน โดยภาพรวม ก็คือ ครูดี ครูเก่ง เข้ากับชุมชนได้

ตารางที่ 15 ลักษณะการมีส่วนร่วมและช่วยเหลือโรงเรียน (n = 62)

การมีส่วนร่วม	ความถี่	ร้อยละ
1. ร่วมจัด สนับสนุนกิจกรรมโรงเรียนในบางโอกาส	25	40.32
2. ช่วยเหลือเมื่อโรงเรียนขอความร่วมมือ	17	27.42
3. ร่วมจัด สนับสนุนกิจกรรมโรงเรียนในทุกโอกาส / กิจกรรม	15	24.19
4. บริจาคเงินในการทำกิจกรรมโรงเรียน เช่น วันเด็ก วันปีใหม่	4	6.45
5. เป็นกรรมการโรงเรียน	1	1.61

จากตาราง ด้านการมีส่วนร่วมและช่วยเหลือโรงเรียน ส่วนใหญ่จะเข้าร่วมจัดและสนับสนุนกิจกรรมของโรงเรียนในบางโอกาส (25 คน) รองลงมาคือการช่วยเหลือเมื่อโรงเรียนขอความร่วมมือ (17 คน) การร่วมจัดสนับสนุนกิจกรรมในทุกโอกาส (15 คน) บริจาคเงินสนับสนุนจัดกิจกรรมช่วยพัฒนาโรงเรียนด้านต่าง ๆ ตามความต้องการของโรงเรียน (4 คน) และการเป็นกรรมการโรงเรียน (1 คน) ตามลำดับ

ตอนที่ 3 การศึกษาสภาพการจัดการศึกษาของโรงเรียนบ้านเกาะอาดัง

3.1 ประวัติและความเป็นมา

โรงเรียนบ้านเกาะอาดัง อำเภอเมือง จังหวัดสตูล ตั้งขึ้นในปี พ.ศ. 2501 วันก่อตั้งโรงเรียนบ้านเกาะอาดัง ได้มีการอ้างอิงไว้ต่างกัน โดยเอกสารเก่าทศวรรษการประถมศึกษาจังหวัดสตูล ซึ่งจัดพิมพ์ในวโรกาสพระบาทสมเด็จพระเจ้าอยู่หัวทรงมีพระชนมายุ 72 พรรษา และเมืองสตูลมีอายุครบ 160 ปี (บุญเสริม ฤทธิกรมย์, 2542) ว่าโรงเรียนได้จัดตั้งขึ้น เมื่อวันที่ 17 พฤษภาคม พ.ศ. 2501 และจากสมุดหมายเหตุรายวันของโรงเรียนได้บันทึกการประกอบพิธีเปิดป้ายโรงเรียน โดยผู้ว่าราชการจังหวัดสตูล ในวันที่ 28 พฤศจิกายน พ.ศ. 2501

จากคำกล่าวรายงานของนายอำเภอเมืองสตูล ต่อประธานในพิธีเปิดป้ายโรงเรียนบ้านเกาะอาดัง ได้รายงานเหตุผลและความเป็นมาของการจัดตั้งโรงเรียน โดยปรากฏหลักฐานบันทึกไว้ในสมุดหมายเหตุรายวันของโรงเรียน ความว่า

“เนื่องด้วยรัฐบาลมีนโยบายที่จะขยายการศึกษาภาคบังคับ คือ โรงเรียนประถมศึกษาให้แพร่หลายขึ้นทุกท้องที่ที่เห็นสมควร เพื่อให้กุลบุตร กุลธิดาของชาติที่มีอายุเข้าเกณฑ์ต้องเข้าเรียนในโรงเรียนประถมศึกษา ตามพระราชบัญญัติประถมศึกษา ซึ่งยังคงค้างอยู่ไม่ได้เข้าเรียน เพราะไม่มีโรงเรียนดังกล่าวมาก่อนที่จะเข้าเรียนต่อไป

โดยมีความมุ่งหมายให้ได้รับการศึกษาพอเหมาะสมแก่อัตภาพ เพื่อต่อไปทุกคนจะได้เป็นพลเมืองดี มีร่างกายแข็งแรง และอนามัยสมบูรณ์ มีความรู้ ความสามารถที่จะประกอบอาชีพ และมีจิตใจเป็นประชาธิปไตย และเมื่อต้นปี พ.ศ. 2501 อำเภอได้สำรวจ พิจารณาเห็นว่าบ้านเกาะอาดัง หมู่ 7 ตำบลเกาะสาหร่าย อำเภอเมือง เป็นท้องที่กั้นดาร เพราะเป็นเกาะอยู่กลางทะเลเล็ก ห่างจากผืนแผ่นดินใหญ่ ไม่น้อยกว่า 70 กิโลเมตร เป็นเกาะใหญ่ มีพลเมืองพอสมควร โดยเฉพาะเด็กอายุย่างเข้าปีที่ 8 ถึงย่างเข้าปีที่ 15 เข้าเกณฑ์ต้องเข้าเรียนในโรงเรียนประถมศึกษา จากผลสำรวจมีอยู่ถึง 58 คน แต่ยังไม่เคยได้เข้าเรียนในโรงเรียนประถมศึกษาเลย เพราะไม่เคยมีโรงเรียนประถมศึกษาในท้องที่ดังกล่าวมาก่อน ประกอบกับท้องที่เกาะอาดังนี้ อุดมสมบูรณ์ไปด้วยทรัพยากรธรรมชาติหลายชนิด โดยเฉพาะป่าไม้และสัตว์น้ำ หากประชาชนพลเมืองได้รับการศึกษาพอสมควร เป็นที่เชื่อแน่ว่า จะทำประโยชน์ให้แก่ท้องถิ่นเจริญก้าวหน้าขึ้น เกิดผลิตผลเพิ่มพูนรายได้ ให้แก่ประเทศชาติไม่น้อย

ด้วยเหตุผลที่เรียนมาแล้ว อำเภอจึงเห็นสมควรจะจัดตั้งโรงเรียนประถมศึกษาขึ้น ในท้องที่บ้านเกาะอาดัง 1 โรงเรียน โดยชื่อว่า “โรงเรียนบ้านเกาะอาดัง” และด้วยความร่วมมือช่วยเหลือของจังหวัด อำเภอได้มาประชุมขอความร่วมมือจากพี่น้องราษฎรในท้องที่นี้ครั้งหนึ่ง เพื่อจัดหาที่ดิน จัดหาอุปกรณ์และแรงงาน เตรียมการปลูกสร้างอาคารของโรงเรียนนี้ขึ้น เพราะทางราชการยังไม่มียงบประมาณให้ พี่น้องราษฎรบ้านเกาะอาดัง โดยมีนายบรรจง อังโชติพันธุ์ เป็นหัวหน้าให้ความร่วมมือช่วยเหลือโดยดี และในที่สุด เมื่อทำเรื่องขออนุญาตจากกระทรวงศึกษาธิการ ให้จัดตั้งขึ้นได้ในเวลาต่อมา และเริ่มเปิดเรียนทำการสอนนักเรียน โดยมีนายบรรจง อังโชติพันธุ์ จัดสถานที่ทำการสอนชั่วคราวให้เมื่อวันที่ 10 กรกฎาคม พ.ศ. 2501 มีนายชัยพงษ์ วงศ์กระพันธุ์ รักษาการในตำแหน่งครูใหญ่ ทำการสอนเพียงคนเดียว โดยแต่งตั้ง (ย้าย) มาจากโรงเรียนบ้านหาดทรายขาว ในวันนั้นมีนักเรียนเข้าเรียน 19 คน และคงเล่าเรียนติดต่อกันตามลำดับจนกระทั่งทุกวันนี้

ส่วนอาคารของโรงเรียนเอง ซึ่งกำลังทำพิธีเปิดป้ายและตั้งอยู่ในที่ดิน ที่ทำเลเหมาะสม มีเนื้อที่ประมาณ 6 ไร่ ดังที่เห็นอยู่ นี้ได้ก่อสร้างขึ้นสำเร็จเรียบร้อยด้วยความพร้อมเพรียง ร่วมมือ ร่วมใจ และด้วยจิตศรัทธาอันแรงกล้าของพี่น้องราษฎรบ้านเกาะอาดังทั้งหลาย ซึ่งมีนายบรรจง อังโชติพันธุ์ เป็นหัวหน้า และหัวเรี่ยวหัวแรงรับกระดำเนิการก่อสร้าง ขอมสละทั้งกำลังกาย กำลังทรัพย์ ตามที่ได้รับรองไว้แต่เดิม สภาพของอาคารแบบชั่วคราว กว้าง 6 เมตร ยาว 10 เมตร เสาไม้กลม หลังคามุงจาก คิดมูลค่าเป็นเงิน 3,000 บาท พอเป็นสถานที่ทำการสอนนักเรียน ซึ่งมีอยู่ในเวลานี้ 36 คนได้

อย่างไรก็ดี พอสรุปแล้ว อาคารของโรงเรียนหลังนี้ เป็นสถาบันประถมศึกษาแห่งแรกในท้องที่บ้านเกาะอาดัง ซึ่งได้ก่อสร้างขึ้นเป็นเอกเทศ ใช้เป็นสถานที่ทำการสอน กุลบุตร กุลธิดา ของชาติ ในท้องที่บ้านเกาะอาดังต่อไป”

ด้านอาณาเขตของโรงเรียน นายชัยพงษ์ วงศ์กระพันธุ์ ครูใหญ่ได้บันทึกไว้ในสมุดหมายเหตุประจำวันของโรงเรียนในวันที่ 17 มิถุนายน 2504 ว่า

“ได้มีการปักเขต อาณาเขตของโรงเรียน โดยมีผู้ว่าราชการจังหวัดสตูล นายอำเภอเมือง นายจง แซ่ฮั้ง (นายบรรจง อังโชติพันธุ์) ผู้ใหญ่บ้านเจ้าของที่ดิน พร้อมครูใหญ่ โดยได้ตกลงดังนี้

เอาโรงเรียนเป็นศูนย์กลาง วัดจากอาคารเรียนไปทางทิศตะวันตก 21 เมตร ด้านตะวันออก 38 เมตร ซึ่งรวมทั้งอาคารเรียนด้วย มีความกว้าง 77 เมตร ส่วนตะวันออกและตะวันตกยาวด้านละ 160 เมตร แต่ด้านตะวันออกขาดไป $\frac{1}{2}$ เส้น สรุปที่ดินโรงเรียน มีพื้นที่ทั้งหมด 77 x 150 x 10 เมตร เท่ากับ 11,560 ตารางเมตร”

นับจากได้ก่อตั้งโรงเรียนในปีพ.ศ. 2501 นายชัยพงษ์ วงศ์กระพันธุ์ ตำแหน่งครูโรงเรียนบ้านหาดทรายยาว อำเภอเมืองสตูล ทำการสอนและรักษาการในตำแหน่งครูใหญ่ ต่อมาได้รับการแต่งตั้งเป็นครูใหญ่ ได้ทำการสอนคนเดียว จนปี พ.ศ. 2504 จึงมีครูเพิ่มมา 1 คน คือ นายวินัย รุ่งรักษา

ในปี พ.ศ. 2506 นายชอบ จันทจักขุ ได้สมัครเข้าสอนเป็นคนที่ 3 แต่ในปี พ.ศ. 2506 นี้ นายชัยพงษ์ วงศ์กระพันธุ์ ครูใหญ่ โดยสารเรือประมงขึ้นฝั่ง เรือล่มระหว่างเกาะอาดังกับเกาะกลาง จึงได้ขอย้ายไปสอนโรงเรียนบนฝั่งที่โรงเรียนนิคมควนกาหลง และได้ย้ายออกไป

ในปี พ.ศ.2506 โดยนายวินัย รุ่งรักษา ได้รับการแต่งตั้งเป็นครูใหญ่แทน นับจากการก่อตั้งจนถึงปัจจุบัน มีผู้บริหารโรงเรียนมาแล้ว 13 คน ดังนี้

ตารางที่ 16 รายชื่อผู้บริหารโรงเรียนบ้านเกาะอาดัง

รายชื่อ	ปี (พ.ศ.)	ตำแหน่ง
1. นายชัยพงษ์ วงศ์กระพันธุ์	2501 - 2506	ครูใหญ่
2. นายวินัย รุ่งรักษา	2506 - 2517	ครูใหญ่
3. น.ส.ประไพ อังโชติพันธุ์	2517 - 2521	รักษาการครูใหญ่
4. นายประเสริฐ อังโชติพันธุ์	2521 - 2521	รักษาการครูใหญ่
5. นายสุทธิพงษ์ หลีเส้น	2521 - 2523	รักษาการครูใหญ่
6. นายเจี๊กาจ หิมวงศ์	2523 - 2525	รักษาการครูใหญ่
7. นายดวง บางพงศ์	2525 - 2526	รักษาการครูใหญ่
8. นายสวัสดิ์ นารจิต	2526 - 2527	รักษาการครูใหญ่
9. นายชอบ จันทจักขุ	2527 - 2528	ครูใหญ่
10. นายสุกรี ปึงหลีเส้น	2528 - 2530	ครูใหญ่
11. นายอนันต์ หิมปอง	2530 - 2535	ครูใหญ่
12. นายภักดิ์ ปานเพชร	2535 - 2544	ผู้อำนวยการ
13. นายกมล วงศ์วัชรินทร์	2544 - ปัจจุบัน	รักษาการผู้อำนวยการ

ปัจจุบัน โรงเรียนบ้านเกาะอาดัง เปิดทำการสอนตั้งแต่ชั้นอนุบาลปีที่ 1 จนถึงชั้นมัธยมศึกษาปีที่ 3 โดยได้ขยายเปิดโอกาสทางการศึกษา จัดเปิดสอนถึงระดับมัธยมศึกษาตอนต้น มาตั้งแต่ปีการศึกษา 2540

3.2 ขนาดและที่ตั้ง

โรงเรียนบ้านเกาะอาดัง ตั้งอยู่บนเกาะหลีเป๊ะ หมู่ 7 ตำบลเกาะสาหร่าย อำเภอเมือง จังหวัดสตูล รหัสไปรษณีย์ 91140 มีโทรศัพท์สาธารณะของหมู่บ้านติดตั้งในเขตโรงเรียน และสามารถติดต่อกับโรงเรียนได้ คือ หมายเลข 074-712410 มีพื้นที่ปัจจุบันจำนวน 6 ไร่ 10 ตารางวา ตั้งอยู่ด้านทิศตะวันออกเฉียงเหนือของพื้นที่เกาะหลีเป๊ะ พื้นที่ด้านหน้าโรงเรียนติดชายหาด จึงมีทิวทัศน์ที่งดงาม

3.3 สิ่งก่อสร้าง

โรงเรียนบ้านเกาะอาดัง	มีอาคารเรียน 4 หลัง	ใช้เป็นห้องเรียน 9 ห้องเรียน
หลังที่ 1	แบบ ป.1ก	สร้างปี พ.ศ. 2502
หลังที่ 2	แบบ ป.1ก	สร้างปี พ.ศ. 2511
หลังที่ 3	แบบ ป.1ก ตึก	สร้างปี พ.ศ. 2517
หลังที่ 4	แบบ สปช.102/26	สร้างปี พ.ศ. 2542

บ้านพักครู 4 หลัง แบบองค์การฯ 1 หลัง นอกนั้นเป็นแบบของกรมสามัญศึกษา จำนวน 3 หลัง ก่อสร้างตั้งแต่ปี พ.ศ. 2502, 2507, 2508 และ 2534 ตามลำดับ อย่างน้อย 2 หลัง อยู่ในสภาพทรุดโทรมมากทั้งโครงสร้างและส่วนประกอบ จำเป็นต้องปรับปรุง มีโรงอาหารสร้างจากความร่วมมือของโรงเรียนและชุมชน 1 หลัง มีส้วมสำหรับนักเรียน 2 หลัง 7 ที่ สร้างตั้งแต่ปี พ.ศ. 2502 และ 2521 ตามลำดับ อยู่ในสภาพพอใช้ได้ และมีสนามกีฬาบาสเก็ตบอล สร้างในปีพ.ศ. 2543 จากการที่เป็นโรงเรียนขยายโอกาสทางการศึกษา ขยายการจัดการศึกษาถึงระดับมัธยมศึกษาปีที่ 3 โดยตัดแบ่งพื้นที่สนามฟุตบอลเดิมมาก่อสร้าง จึงทำให้สนามฟุตบอลมีพื้นที่ไม่ได้มาตรฐาน

จากการที่เป็นพื้นที่ขาดแคลนน้ำบริโภคในฤดูแล้ง โรงเรียนได้รับแท็งก์น้ำจากหน่วยงานต้นสังกัดและหน่วยงานอื่นๆ ตั้งแต่ปี พ.ศ. 2517 เป็นต้นมา รวม 9 แท็งก์ แต่ปัจจุบันใช้ได้เพียง 6 แท็งก์ ซึ่งมีปริมาตรความจุ 5,000 ลิตร จำนวน 3 แท็งก์ 3,000 ลิตร 1 แท็งก์ และ 1,000 ลิตร 2 แท็งก์

โรงเรียนมีศาลารวมใจ ซึ่งได้จัดสร้างสมัยต้อนรับ นายสมศักดิ์ ปรีศนันท์ ทูลกระหม่อมตรีว่าการกระทรวงศึกษาธิการในสมัยนั้น ที่มาเยี่ยมโรงเรียน และศาลาของชมรมเรือหางยาว เพื่อจัดการท่องเที่ยว จากการสนับสนุนของสหภาพยุโรป (EU) 1 หลัง ตั้งอยู่ในบริเวณโรงเรียน และโรงเรียนสามารถร่วมใช้ประโยชน์ได้

นอกจากนี้ โรงเรียนได้รับการสนับสนุนระบบการผลิตไฟฟ้าด้วยพลังงานแสงอาทิตย์ (Solar Cell) เพื่อใช้ในโรงเรียน จากโครงการจัดตั้งระบบผลิตไฟฟ้าประเภทเตอรี่ยด้วยพลังงานแสงอาทิตย์ เฉลิมพระเกียรติพระบาทสมเด็จพระเจ้าอยู่หัว ฉลองสิริราชสมบัติครบ 50 ปี ในปี พ.ศ. 2542 ซึ่งดำเนินการโดยศูนย์พัฒนาและเผยแพร่พลังงานภูมิภาค จังหวัดนครศรีธรรมราช กรมพัฒนาและส่งเสริมพลังงาน กระทรวงวิทยาศาสตร์เทคโนโลยีและสิ่งแวดล้อม ร่วมกับจังหวัดสตูล ซึ่งใช้งบประมาณแผ่นดิน จำนวน 750,000 บาท และต่อมาในเดือนมีนาคม พ.ศ. 2546 ได้รับการสนับสนุนโครงการจัดตั้งระบบผลิตไฟฟ้าด้วยพลังงานแสงอาทิตย์ สำหรับโรงเรียนที่ไม่มีไฟฟ้าใช้ จากกรมพัฒนาพลังงานทดแทนและอนุรักษ์พลังงาน อย่างไรก็ตาม ในช่วงระยะแรกของการดำเนินการวิจัย โรงเรียนไม่สามารถใช้ได้ ยังอยู่ในระหว่างดำเนินการขอปรับปรุงแก้ไข

โรงเรียนต้องใช้เครื่องปั่นไฟในการผลิตกระแสไฟฟ้า ซึ่งค่อนข้างสิ้นเปลืองงบประมาณ ทำให้ไม่สามารถใช้สื่อโทรทัศน์ เทปและอุปกรณ์ ที่ต้องใช้กระแสไฟฟ้าในการเรียนการสอนได้อย่างเต็มที่ จนกระทั่งปลายปี พ.ศ. 2547 จึงได้ปรับปรุงแก้ไขจนสามารถดำเนินการได้

3.4 ครูภัณฑ์ อุปกรณ์การเรียน

โรงเรียนได้รับการสนับสนุนครูภัณฑ์ อุปกรณ์การเรียน พอสมควรแก่การใช้ประโยชน์ในการเรียนการสอน ซึ่งในทัศนะของครู ต่างมีความคิดเห็นว่า เมื่อเปรียบเทียบกับโรงเรียนในแหล่งกันดารอื่นๆแล้ว โรงเรียนบ้านเกาะอาดังไม่ได้ขาดแคลน ถ้าได้มีการจัดระบบ และมีบุคลากรครูในบางสาขาเพิ่มเติม จะทำให้สามารถจัดการเรียนการสอนได้ดียิ่งขึ้น

ห้องสมุดที่เป็นแหล่งเรียนรู้ที่สำคัญของนักเรียนและชุมชน จัดเป็นระบบเรียบร้อย แต่ได้รับงบประมาณสนับสนุนปีละ 6,000 บาทเท่านั้น จึงมีหนังสือ เอกสาร จำนวนน้อย ไม่หลากหลาย และไม่ทันสมัย หนังสือพิมพ์ วารสาร ไม่มีงบประมาณในการจัดซื้อบริการ

ด้านห้องปฏิบัติการต่างๆ มีห้องปฏิบัติการด้านการทำงานพื้นฐานอาชีพ มีจักรเย็บผ้า 10 ตัว ใช้ประโยชน์ต่อการเรียนการสอน มีเตาอบขนม 2 เตา แต่ยังไม่ใช้ประโยชน์ เพราะต้องใช้กระแสไฟฟ้า มีห้องปฏิบัติการทางวิทยาศาสตร์ แต่มีสภาพที่ยังไม่ได้รับการสนับสนุนวัสดุ อุปกรณ์อย่างเต็มที่ ทำให้ขาดแคลนอุปกรณ์และวัสดุ โดยเฉพาะสารเคมีและอื่นๆ ทำให้ใช้ประโยชน์ได้จำกัด ส่วนด้านสื่อปฐมวัย ครูผู้สอนเห็นว่า มีปริมาณเพียงพอ ครูสามารถจัดหาตัดแปลง ประยุกต์ใช้กับนักเรียนได้ แต่ขาดความแปลกใหม่ ถ้าเปรียบเทียบกับโรงเรียนบนฝั่งที่มีความพร้อมกว่า นอกจากนี้ โรงเรียนมีโทรทัศน์จำนวน 4 เครื่อง เครื่องฉายแผ่นใส 1 เครื่อง มีอุปกรณ์เกี่ยวกับการเดินทางทางทะเลและชมปะการัง คือ หน้ากากดำน้ำ (Snorkel) และเสื้อชูชีพ ที่ได้รับสนับสนุนงบประมาณจากสหภาพยุโรป (EU) ที่ได้ช่วยเหลือในโครงการอาดัง (Adang Project) ของกรมป่าไม้ และได้มอบหมายให้โรงเรียนเป็นผู้จัดเก็บ แต่ปัจจุบันใช้ได้อยู่เพียง 10 อัน และ 30 ตัว ตามลำดับเท่านั้น

โดยภาพรวม โรงเรียนมีอาคาร อุปกรณ์ สื่อการเรียนการสอน ในระดับที่ไม่ขาดแคลนมากถ้าเทียบกับโรงเรียนห่างไกลทั่วไป แต่ก็ยังขาดแคลนในสิ่งที่จำเป็นสำหรับโรงเรียน เช่น ขาดเครื่องเล่นสนามสำหรับเด็กเล็ก ขาดครูภัณฑ์ที่จะช่วยอำนวยความสะดวกแก่ครูและการจัดระบบ เช่น โต๊ะครู ตู้เก็บเอกสาร เก็บอุปกรณ์ให้เป็นหมวดหมู่ เป็นระบบ รวมทั้งงบประมาณที่จะใช้ในการสนับสนุน จัดหา จัดการ ดูแล บำรุงรักษาและพัฒนาด้วย

3.5 จำนวนนักเรียน

โรงเรียนสามารถรองรับเด็กในวัยการศึกษาภาคบังคับ ที่อาศัยบนเกาะหลีเป๊ะและใกล้เคียงได้ทุกคน ข้อมูลจากแบบสำรวจข้อมูลพื้นฐานทางการศึกษา ปีการศึกษา 2546

ของโรงเรียน ณ วันที่ 10 มิถุนายน พ.ศ. 2546 มีจำนวนนักเรียน ตั้งแต่ระดับอนุบาล ปีที่ 1 จนถึง ชั้นมัธยมศึกษาปีที่ 3 รวม 171 คน ในจำนวนดังกล่าว มีนักเรียนที่ไม่มาเรียนโดยออกกลางคัน 17 คน คิดเป็นร้อยละ 29.07 มีเด็กบกพร่องทางสติปัญญา 1 คน และบกพร่องทางกาย 1 คน เมื่อพิจารณาภาวะการเจริญเติบโตตามของเกณฑ์ของกรมอนามัย พบว่า นักเรียนมีปัญหา น้ำหนักน้อยกว่าเกณฑ์จำนวนรวม 35 คน คิดเป็นร้อยละ 20.47 ส่วนด้านส่วนสูงเป็นไปตามเกณฑ์ ดังจำแนกรายละเอียด ในตารางต่อไปนี้

ตารางที่ 17 จำนวนนักเรียนจำแนกตามเพศ ความบกพร่องทางสติปัญญา ความบกพร่องทางกาย และน้ำหนักต่ำกว่าเกณฑ์

ชั้น	เพศ			บกพร่องทางสติปัญญา			บกพร่องทางกาย			น้ำหนักต่ำกว่าเกณฑ์		
	ช.	ญ.	รวม	ช.	ญ.	รวม	ช.	ญ.	รวม	ช.	ญ.	รวม
อนุบาล 1	9	8	17							3	5	8
อนุบาล 2	11	8	19							4	3	7
รวมอนุบาล	20	16	36							7	8	15
ประถม 1	12	8	20							4	2	6
ประถม 2	15	7	22	1		1				4	1	5
ประถม 3	5	11	16							-	-	-
ประถม 4	6	8	14				1		1		2	2
ประถม 5	7	12	19							2		2
ประถม 6	13	8	21							4	1	5
รวมประถมฯ	58	54	112							14	6	20
มัธยมศึกษา												
มัธยม 1	9	8	17									
มัธยม 2	1	3	4									
มัธยม 3	-	2	2									
รวมมัธยม	10	13	23									
รวมทั้งหมด	88	83	171	1	-	1	1	-	1	21	14	35

3.6 บุคลากร ครู และเจ้าหน้าที่

ปัจจุบันมีจำนวนบุคลากร ครู 12 คน เป็นครูประจำการ 7 คน ครูอัตราจ้าง 5 คน เพศชาย 6 คน หญิง 6 คน ช่วงอายุส่วนใหญ่อยู่ระหว่าง 30-40 ปี คือจำนวน 7 คน น้อยกว่า 30 ปี จำนวน 4 คน และมากกว่า 50 ปี มีเพียง 1 คน จึงจัดว่าบุคลากรครูเกือบทั้งหมดเป็นครูรุ่น

ใหม่ มีครูที่ได้รับทุนโครงการครูทายาท 2 คน ด้านการศึกษา ครูทุกคนจบระดับปริญญาตรีทางการศึกษาทุกคน จำแนกเป็นโปรแกรมวิชาประถมศึกษา 4 คน โปรแกรมวิชาภาษาไทย 2 คน นอกนั้นเป็นโปรแกรมวิชาอุตสาหกรรมศิลป์ พลศึกษา คหกรรมศาสตร์ วิทยาศาสตร์ทั่วไป เทคโนโลยีทางการศึกษาและวิทยาศาสตร์สิ่งแวดล้อมอย่างละ 1 คน โปรแกรมวิชาเอกที่โรงเรียนขาดแคลนและต้องการอย่างมาก คือ ภาษาอังกฤษและคณิตศาสตร์ มีเจ้าหน้าที่เป็นนักการ 1 คน เพศชาย รายละเอียดของบุคลากร ดังแสดงในตารางต่อไปนี้

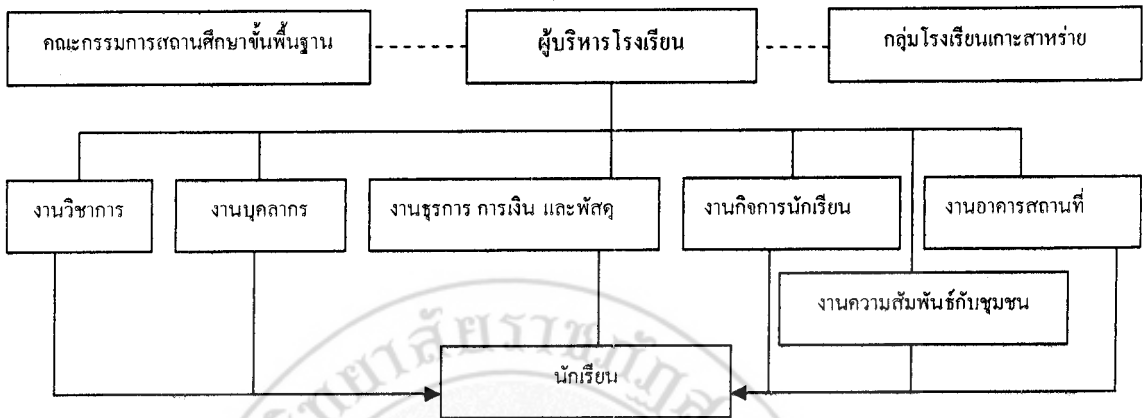
ตารางที่ 18 บุคลากรและวุฒิการศึกษา

ลำดับ ที่	รายนาม	วุฒิการศึกษา	หมายเหตุ
1	นายกมล วงศ์วัชรินทร์	ค.บ. (ภาษาไทย)	รักษาการแทน ผู้อำนวยการโรงเรียน
2	นายทวีศักดิ์ จุลจรรยา	ค.บ. (ภาษาไทย)	
3	นายภิรมย์ ไพชำนาญ	ค.บ. (อุตสาหกรรมศิลป์)	
4	นายฉอุบ หลงสถา	ค.บ. (ประถมศึกษา)	
5	นางปรีญา อาน้ำย	ค.บ. (ประถมศึกษา)	
6	นายเสน่ห์ นีดิอิม	ค.บ. (ประถมศึกษา)	
7	นางชลา นีดิอิม	ค.บ. (เทคโนโลยีทางการศึกษา)	
8	นางอารีวรรณ หลงสถา	ค.บ. (ประถมศึกษา)	
9	น.ส.จิตติยา หมิ่นฉลาด	ค.บ. (วิทยาศาสตร์ทั่วไป)	
10	น.ส.ธัญญา เตบสัน	ค.บ. (วิทยาศาสตร์สิ่งแวดล้อม)	
11	นายดลการิม อาน้ำย	ค.บ. (พลศึกษา)	
12	น.ส.อรพรรณ ไกรดิษฐ์	ค.บ. (คหกรรมศาสตร์)	
13	นายสมพร สุวรรณกุล	ป.4	นักการภารโรง ถูกจ้างประจำ

3.7 การบริหารและการจัดการศึกษา

โรงเรียนบ้านเกาะอาดัง ได้กำหนดสายงานการบริหารและจัดทำแผนพัฒนาคุณภาพการศึกษา ด้วยความร่วมมือจากคณะครู กรรมการสถานศึกษาและผู้เกี่ยวข้อง สรุปสาระสำคัญได้ดังนี้

3.7.1 ผู้บริหารโรงเรียนทำหน้าที่บริหารงานทั้ง 6 งาน โดยการกระจายงานทั้ง 6 งานไปให้คณะครูรับผิดชอบงานละ 2 คน ดังแผนภูมิต่อไปนี้



ภาพประกอบ 2 แสดงระบบโครงสร้างการบริหารโรงเรียน

3.7.2 สภาพโอกาส อุปสรรค ข้อเด่นและข้อด้อยในการจัดการศึกษาของโรงเรียน

โรงเรียนบ้านเกาะอาดัง มีสภาพโอกาสและข้อเด่นในการจัดการศึกษา คือ การตั้งอยู่ในพื้นที่เกาะที่มีทรัพยากรธรรมชาติและสิ่งแวดล้อมทางทะเลที่สมบูรณ์ งดงาม เป็นแหล่งท่องเที่ยวที่มีชื่อเสียง ทำให้นักเรียนมีโอกาสแลกเปลี่ยนเรียนรู้ทางด้านวัฒนธรรมและภาษาต่างประเทศ รวมทั้งมีรายได้ในฤดูกาลท่องเที่ยว การเป็นชุมชนขนาดเล็ก ตั้งบ้านเรือนเป็นกลุ่มใกล้เคียงกัน ทำให้สะดวกในการติดต่อสื่อสารภายในชุมชน มีวัฒนธรรมท้องถิ่นของชาวเลกลุ่มอูรักลาไวย์ ที่มีคุณค่าควรแก่การอนุรักษ์สืบทอด และโรงเรียนได้มีการจัดทำหลักสูตรท้องถิ่นที่เหมาะสมและสอดคล้องกับท้องถิ่น

สภาพอุปสรรคและข้อด้อยในการจัดการศึกษาของโรงเรียน ประกอบด้วย การที่ประชากรในชุมชนส่วนใหญ่เป็นชาวเล ซึ่งพื้นฐานยากจน ได้รับความศึกษา น้อย มีส่วนร่วมในการจัดการศึกษาของโรงเรียนในระดับน้อยมาก สภาพทางภูมิศาสตร์ทำให้ปัญหาด้านการติดต่อสื่อสาร และคมนาคมกับภายนอก สามารถเดินทางโดยทางเรือในบางฤดูกาลเท่านั้น ขาดแหล่งเรียนรู้ที่หลากหลายในชุมชน การเติบโตด้านการท่องเที่ยว ทำให้วัฒนธรรมภายนอก หลั่งไหลเข้ามา มีอิทธิพลต่อวิถีชีวิตในชุมชน รวมทั้งมีผลกระทบต่อทรัพยากรธรรมชาติและสิ่งแวดล้อม ชุมชนไม่มีไฟฟ้าใช้ ขาดแคลนน้ำบริโภค ทำให้มีผลกระทบต่อการจัดการเรียนการสอน ระบบข้อมูลของโรงเรียนยังไม่สมบูรณ์ครบถ้วน ทันสมัย ไม่มีการนำระบบเทคโนโลยีสารสนเทศมาใช้ในการบริหารจัดการและการเรียนการสอน มีปัญหาด้านบุคลากร ขาดผู้นำในตำแหน่งผู้บริหารโรงเรียนมาเป็นระยะเวลายาวนาน ขาดแคลนครุคคณิตศาสตร์ ครูภาษาอังกฤษ

บุคลากรขาดโอกาสในการรับรู้ความเคลื่อนไหวทางวิชาการ ทั้งเพื่อการพัฒนาตน พัฒนางานและวิชาชีพ มีปัญหาด้านสวัสดิการ การบำรุงขวัญบุคลากร ซึ่งได้รับสิทธิไม่แตกต่างจากพื้นที่กันดารทั่วไป บ้านพักอาศัยไม่เพียงพอ ทำให้ครูทุกคนแจ้งความประสงค์ขอย้ายออกจากพื้นที่ทุกปี โรงเรียนมีพื้นที่จำกัดและน้อยเกินไป ไม่มีพื้นที่แม้แต่สนามฟุตบอลขนาดมาตรฐาน และพื้นที่เพื่อการจัดสภาพแวดล้อมบริเวณโรงเรียนให้เหมาะสม รวมทั้งเพื่อรองรับการขยายการจัดการศึกษาในอนาคต งบประมาณที่ได้รับไม่เพียงพอในการดำเนินงานเพื่อการพัฒนา การจัดซื้อ จัดจ้างจะมีราคาสูงกว่าพื้นที่ทั่วไป และหาผู้รับจ้างยาก โดยเฉพาะด้านการก่อสร้าง แผนยุทธศาสตร์และหลักสูตรสถานศึกษาของโรงเรียนยังไม่สมบูรณ์ เพียงพอต่อการตอบสนองปัญหาและความต้องการของชุมชน และโรงเรียนมีลักษณะเป็นโรงเรียนสองภาษา ที่นักเรียนรวมถึงผู้ปกครองใช้ภาษาชาวเลในชีวิตประจำวัน ทำให้การเรียนรู้ตามหลักสูตรและการสร้างความสัมพันธ์กับชุมชนมีความซับซ้อนมากขึ้น

3.7.3 ปรัชญา ปณิธาน และคำขวัญของโรงเรียน ได้กำหนดไว้ดังนี้

ปรัชญา

“ทุกคนที่เกิดมาย่อมแตกต่างกัน แต่สามารถพัฒนาทั้งความรู้และสติปัญญา ให้เขาอยู่ร่วมกันใน

สังคมอย่างมีความสุขได้”

พุทธศาสนสุภาษิตประจำโรงเรียน

ปัญญา นรณํ รตนํ

ปัญญาเป็นทรัพย์อันประเสริฐของคน

คำขวัญ

“มีวินัย ใฝ่วิชา พัฒนาตน เป็นคนมีปัญญา”

ปณิธาน

“โรงเรียนเป็นรากฐานสร้างชุมชนให้เข้มแข็ง”

3.7.4 วิสัยทัศน์ พันธกิจ ในช่วงปี พ.ศ. 2546 – 2550 ได้กำหนดไว้ดังนี้

วิสัยทัศน์

บุคลากรมีคุณภาพ ได้มาตรฐานวิชาชีพ และมีความพร้อม นักเรียนโรงเรียนบ้านเกาะอาดัง สามารถใช้ภาษาไทยได้เสมือนกับการใช้ภาษาชาวเล โดยนำหลักสูตรท้องถิ่นเข้ามาพัฒนาสู่มาตรฐานและนักเรียนมีคุณภาพตามมาตรฐานการศึกษา

พันธกิจ

1. ปรับปรุงหลักสูตรให้สอดคล้องกับท้องถิ่น

2. จัดประสบการณ์ให้นักเรียนในด้านวิชาชีพ มัคคุเทศก์ อาชีพบริการ การแปรรูปผลผลิตจากการประมง

3. จัดการเรียนรู้ให้ผู้เรียน โดยใช้เทคโนโลยีเป็นสื่อในการศึกษาหา ความรู้จากแหล่งเรียนรู้ต่างๆ ทั้งในโรงเรียนและชุมชน

4. พัฒนาบุคลากรและนักเรียนอย่างรอบด้านเต็มตามศักยภาพ

5. เสริมสร้างศักยภาพของบุคลากรในโรงเรียนให้มีความรู้ความสามารถ ตามมาตรฐานวิชาชีพ

3.7.5 ลักษณะของนักเรียนที่พึงประสงค์ มีดังต่อไปนี้

1. นักเรียนมีคุณภาพตามเกณฑ์มาตรฐานการศึกษา
2. นักเรียนมีรายได้เสริมระหว่างเรียน
3. นักเรียนสามารถประกอบอาชีพได้ในระดับหนึ่งเมื่อจบการศึกษา
4. นักเรียนมีความรู้ตามกรอบของหลักสูตรที่กำหนด
5. นักเรียนทุกคนพร้อมที่จะนำความรู้ที่ได้มาประยุกต์ใช้ในการเรียนรู้ และอนุรักษ์ประเพณีวัฒนธรรมในท้องถิ่น
6. นักเรียนมีสุขภาพกายใจที่สมบูรณ์

3.7.6 กลยุทธ์ในการพัฒนา สามารถวิเคราะห์จากแผนพัฒนาของโรงเรียนได้ดังนี้

1. กลยุทธ์พัฒนาการบริหารให้มีคุณภาพ ทันสมัย
2. กลยุทธ์พัฒนาหลักสูตรและการเรียนการสอน
3. กลยุทธ์การใช้เทคโนโลยีในการจัดการศึกษา
4. กลยุทธ์แสวงหาความร่วมมือจากชุมชนและสังคม

(โรงเรียนบ้านเกาะอาดัง, 2546)

3.7.7 การจัดการศึกษา การพัฒนาและใช้หลักสูตร

โรงเรียนมีภารกิจจัดการศึกษาขั้นพื้นฐาน 3 ระดับ คือ ระดับก่อน ประถมศึกษา ระดับประถมศึกษา และระดับมัธยมศึกษาตอนต้น ในปี พ.ศ. 2544 ได้เป็นโรงเรียนใน โครงการวิจัยรูปแบบแนวทางในการพัฒนาหลักสูตรและการจัดการเรียนรู้สำหรับเด็ก ด้อยโอกาสในพื้นที่กั้นดารเลี้ยงภัยของสำนักงานคณะกรรมการประถมศึกษาแห่งชาติ ซึ่ง ดำเนินการใน 12 จังหวัดนาร่อง สำนักงานการประถมศึกษาจังหวัดสตูล ได้รับผิดชอบทำการวิจัย และพัฒนารูปแบบ/แนวทางในการพัฒนาหลักสูตรและการจัดการเรียนรู้ในโรงเรียนบ้านเกาะอาดัง

จากผลการศึกษาวิจัยทำให้โรงเรียนได้พัฒนาในด้านการพัฒนาหลักสูตรท้องถิ่น โดยมีหลักสูตรท้องถิ่น 5 เรื่อง และโครงการจัดกิจกรรมเสริมแก่ชุมชน 3 โครงการ ดังนี้

1. หลักสูตรชุมชนของเรา “หลิเป๊ะในฝัน” โดยมีขอบข่ายเนื้อหาเกี่ยวกับประวัติชุมชนบ้านเกาะหลิเป๊ะ สภาพทางภูมิศาสตร์ ประเพณี วัฒนธรรม อาชีพ ภูมิปัญญา ทรัพยากรและสิ่งแวดล้อมของท้องถิ่น และแนวทางการอนุรักษ์

2. หลักสูตร “มัคคุเทศก์น้อย” โดยมีขอบข่ายเนื้อหาเกี่ยวกับมัคคุเทศก์ เช่น บทบาทหน้าที่ จรรยาบรรณ และการปฏิบัติงานของมัคคุเทศก์ ประกอบด้วย เนื้อหาแหล่งท่องเที่ยวในท้องถิ่น การดำเนินเบื้องต้น การปฐมพยาบาลและการรักษาความปลอดภัย ภาษาอังกฤษในการสื่อสารของมัคคุเทศก์ ความรู้เบื้องต้นเกี่ยวกับระบบนิเวศชายฝั่ง ปัญหามลภาวะและการอนุรักษ์ทรัพยากรทางทะเล มีการฝึกปฏิบัติงานมัคคุเทศก์ และปฏิบัติจริงกับนักท่องเที่ยว

3. หลักสูตร “งานบริการ” โดยมีขอบข่ายเนื้อหาเกี่ยวกับการสร้างความเข้าใจในงานบริการ ในรูปแบบร้านอาหาร รีสอร์ท ซึ่งมีบริการในท้องถิ่น เครื่องมือ อุปกรณ์ คุณลักษณะพื้นฐานของผู้ให้บริการ เช่น มารยาท การแต่งกาย บุคลิกภาพ ภาษาอังกฤษ การรู้จักแก้ไขปัญหา มีการฝึกปฏิบัติ รวมทั้งการฝึกปฏิบัติจริงในสถานประกอบการ

4. หลักสูตร การละเล่นพื้นบ้าน “ของดีที่หลิเป๊ะ” โดยมีขอบข่ายเนื้อหาความรู้เกี่ยวกับการละเล่นพื้นบ้านในชุมชน ทั้งประวัติความเป็นมา ประเภทเครื่องดนตรี เครื่องแต่งกาย เพลง ผู้แสดง วิธีการแสดง การอนุรักษ์ สืบทอด และฝึกฝนให้ผู้เรียนมีทักษะในการแต่งกาย เล่นเครื่องดนตรี ขับร้องเพลงและการแสดง

5. หลักสูตร ของฝากจากหลิเป๊ะ โดยมีขอบข่ายเนื้อหาด้านการประดิษฐ์ของที่ระลึก ประเภทของที่ระลึก เครื่องมือเครื่องใช้ เศษวัสดุ ของเหลือใช้ในท้องถิ่นที่สามารถใช้ประดิษฐ์ของที่ระลึก การวางแผนการผลิต การกำหนดราคา ทักษะการประดิษฐ์ของที่ระลึกจากเก๋ตึปลา ทักษะในการจัดจำหน่าย มีการจัดจำหน่ายเอง หาแหล่งจำหน่าย การจัดทำบัญชีรับ-จ่าย และการปฏิบัติแล้วจัดจำหน่ายจริง

6. โครงการจัดกิจกรรมเสริมแก่ชุมชน 3 โครงการ ได้แก่

6.1 โครงการประชาธิปไตยเพื่อชีวิต เป็นโครงการส่งเสริมประชาธิปไตยในชุมชน ในลักษณะสร้างเสริมความรู้ให้แก่นักเรียน ให้นักเรียนเผยแพร่สู่ชุมชน

6.2 โครงการผู้สื่อข่าวน้อย เป็นโครงการนำเสนอข่าวสารแก่ผู้ปกครองนักเรียนผ่านแผ่นป้ายนิเทศของโรงเรียน และด้วยวิธีการต่างๆ โดยนักเรียนเป็นผู้ถือและจัดทำกิจกรรม

6.3 โครงการครูรุ่นเยาว์ เป็นโครงการที่มุ่งให้นักเรียนฝึกทักษะการพูดภาษาไทยและมารยาทไทยแก่ผู้ปกครอง

จากผลการพัฒนาหลักสูตรในโครงการวิจัยดังกล่าว มุ่งให้โรงเรียนนำหลักสูตรท้องถิ่นและโครงการดังกล่าวไปบูรณาการและสอนในแต่ละระดับชั้นดังตารางข้างล่างนี้ ตารางที่ 19 หลักสูตรท้องถิ่นที่ใช้สอนในระดับชั้นต่าง ๆ

หลักสูตรท้องถิ่น	กำหนดใช้สอนชั้น			
	ป.1-2	ป.3-4	ป.5-6	ม.1-3
1. หลีเป๊ะในฝัน	✓	✓	✓	✓
2. มัคคุเทศก์น้อย	-	-	✓	✓
3. งานบริการ	-	-	✓	✓
4. ของดีที่หลีเป๊ะ	✓	✓	✓	✓
5. ของฝากจากหลีเป๊ะ	-	-	✓	✓
6. โครงการส่งเสริมให้ความรู้แก่ชุมชน				
6.1 โครงการประชาธิปไตยเพื่อชีวิต	✓	✓	✓	✓
6.2 โครงการครูรุ่นเยาว์	✓	✓	✓	✓
6.3 โครงการผู้สื่อข่าวน้อย	✓	✓	✓	✓

โรงเรียนได้มีการพัฒนาหลักสูตรท้องถิ่นดังกล่าว มาจัดการเรียนการสอนโดยบูรณาการตามกลุ่มประสบการณ์ที่เกี่ยวข้องมาตั้งแต่ปี พ.ศ. 2544 แต่ในปี พ.ศ. 2546 โรงเรียนงดการใช้หลักสูตรของฝากจากหลีเป๊ะ เพราะขาดวัตถุดิบและไม่เน้นการใช้ผลผลิตจากทะเล จากการประเมินผลของกลุ่มนิเทศและประเมินผลการศึกษาจังหวัดสตูล ที่ติดตามนิเทศในช่วงวันที่ 14-15 มกราคม 2547 ได้รายงาน ว่า โรงเรียนได้ดำเนินการจัดการศึกษาตามหลักสูตรท้องถิ่นที่จัดทำขึ้น และประสบผลสำเร็จในระดับที่น่าพอใจ นักเรียนได้เรียนรู้วิชาชีพ มีรายได้ระหว่างเรียน เห็นคุณค่าและอนุรักษ์ทรัพยากรธรรมชาติ สิ่งแวดล้อมและวัฒนธรรมประเพณีของท้องถิ่น ช่วยให้นักเรียนสามารถใช้ภาษาอังกฤษในการสื่อสารและนำเที่ยวได้ มีโอกาสฝึกทำงานภาคสนามในด้านบริการในรีสอร์ทต่างๆบนเกาะ สามารถแสดงร้องเงี้ยว ให้ผู้มาเยี่ยมชมโรงเรียนและนักท่องเที่ยว ในปี 2545 โรงเรียนได้สานต่องานมัคคุเทศก์น้อย โดยพยายามนำภาษาไทย ภาษาอังกฤษและภาษาชาวเล มาใช้เพื่อการสืบทอดและพัฒนาทักษะทางภาษา (สำนักงานเขตพื้นที่การศึกษาสตูล, 2547)

อย่างไรก็ตาม เมื่อคณะผู้วิจัยได้สัมภาษณ์ สอบถามจากคณะครูผู้สอน ซึ่งล้วนตั้งใจและเห็นความสำคัญในการนำหลักสูตรท้องถิ่นมาจัดการศึกษา โดยในช่วงปี พ.ศ. 2546 – 2547 ต้องใช้ทั้งหลักสูตรเก่าและหลักสูตรใหม่ จึงทำให้ครูค่อนข้างสับสนกับแนวการใช้หลักสูตรใหม่ และรีบเร่งปฏิบัติการจัดทำหลักสูตรสถานศึกษาของตนเอง อย่างไรก็ตามปัจจุบันโรงเรียนมี

หลักสูตรสถานศึกษาที่ประกอบด้วยทุกกลุ่มสาระการเรียนรู้และกิจกรรมพัฒนาผู้เรียน แต่ยังมีระบบกลุ่มโรงเรียน จึงจำเป็นและต้องการปรับและบูรณาการกับหลักสูตรท้องถิ่น เพื่อให้ได้หลักสูตรสถานศึกษาที่เหมาะสมกับความต้องการ เหมาะสมกับผู้เรียนและบริบทของชุมชนมากที่สุด

ตอนที่ 4 การวางแผนจัดทำแผนพัฒนาโรงเรียน

คณะผู้วิจัยร่วมกับผู้บริหารและคณะครูโรงเรียนบ้านเกาะอาดัง ได้ร่วมพัฒนาวางแผนการดำเนินงานพัฒนาโรงเรียน ในการประชุมร่วมวันที่ 2 ธันวาคม พ.ศ. 2546 ณ โรงเรียนบ้านเกาะอาดัง โดยพิจารณาจากพื้นฐาน ความจำเป็น ความต้องการของโรงเรียนและชุมชน ผสมผสานแผนและต่อยอดจากการพัฒนาโรงเรียนที่ผ่านมา ในกรอบทุนทุกมิติของชุมชน โรงเรียนและคณะวิจัยมหาวิทยาลัยราชภัฏสงขลา ผลการร่วมพิจารณา กำหนดการดำเนินการพัฒนาโรงเรียน ใน 5 กิจกรรมหลัก คือ

1. กิจกรรมพัฒนาแผนกลยุทธ์และหลักสูตรสถานศึกษาโรงเรียน
2. กิจกรรมพัฒนาบุคลากรด้านเทคโนโลยีสารสนเทศ
3. กิจกรรมพัฒนานักเรียน จัดค่ายอนุรักษ์ทรัพยากรธรรมชาติและสิ่งแวดล้อม
4. กิจกรรมศึกษา รวบรวมภาษาชาวเลเพิ่มเติม และพัฒนาเอกสารประกอบการสอนภาษาเพื่อการท่องเที่ยว
5. กิจกรรมจัดหาและติดตั้งระบบคอมพิวเตอร์ในโรงเรียน

และร่วมกำหนดการจัดกิจกรรมพัฒนาแต่ละกิจกรรม ตามความเหมาะสม ให้สอดคล้องกับเวลา ความปลอดภัยในการเดินทาง และความสะดวก จากปัญหาของสภาพพื้นที่ที่เป็นเกาะ ความสะดวกในการเดินทางอยู่ในช่วงปลอดมรสุม คือ ระหว่างเดือนธันวาคม - กลางเดือนพฤษภาคม แต่เป็นช่วงที่มีนักท่องเที่ยวเดินทางไปท่องเที่ยวเกาะจำนวนมาก ทำให้ขาดแคลนที่พัก และมีปัญหาด้านการโดยสารเรือเฟอร์รี่ ซึ่งบางวันไม่สามารถรองรับจำนวนผู้โดยสารได้เพียงพอ

ผลการพิจารณา ทำให้ต้องจัดลำดับการดำเนินงานกิจกรรมใหม่ ดังตารางต่อไปนี้

ตารางที่ 20 การจัดกิจกรรมพัฒนาโรงเรียน

กิจกรรม	กำหนดการดำเนินการ
1. กิจกรรมการพัฒนาแผนกลยุทธ์และหลักสูตรสถานศึกษา	31 พฤษภาคม-4 มิถุนายน 2547
2. กิจกรรมพัฒนานักเรียน จัดทำค่ายอนุรักษ์ทรัพยากรธรรมชาติและสิ่งแวดล้อม	6 - 11 มกราคม 2547
3. กิจกรรมพัฒนาบุคลากรด้านเทคโนโลยีสารสนเทศ	
3.1 จัดประชุมอบรมเชิงปฏิบัติการ หลักสูตร คอมพิวเตอร์พื้นฐานและการใช้อินเทอร์เน็ตแก่ครูทุกคน	22 - 26 มีนาคม 2547
3.2 จัดอบรมเชิงปฏิบัติการหลักสูตรการติดตั้งและซ่อมบำรุงคอมพิวเตอร์และการเขียนโฮมเพจเบื้องต้นแก่ครูผู้รับผิดชอบด้านระบบคอมพิวเตอร์ของโรงเรียน	16 - 27 สิงหาคม 2547
4. กิจกรรมศึกษารวบรวมภาษาชาวเลเพิ่มเติม และพัฒนาเอกสารประกอบการเรียนภาษาเพื่อการท่องเที่ยว	
4.1 การศึกษารวบรวมภาษาชาวเลเพิ่มเติม	18 มกราคม-15 สิงหาคม 2547
4.2 ประชุมปฏิบัติการปรับปรุงเอกสารประกอบการสอนภาษาเพื่อการท่องเที่ยว	16 - 20 สิงหาคม 2547
5. กิจกรรมติดตั้งระบบคอมพิวเตอร์ในโรงเรียน	13 - 15 มกราคม 2548

ตอนที่ 5 การดำเนินการกิจกรรมพัฒนาโรงเรียนตามโครงการ

การดำเนินการกิจกรรมเพื่อพัฒนาโรงเรียนตามแผนการดำเนินงานโครงการ ประกอบด้วยกิจกรรม 5 รายการ และมีลำดับขั้นตอนของการดำเนินการในแต่ละกิจกรรมดังนี้

1. การพัฒนาแผนกลยุทธ์และหลักสูตรสถานศึกษาของโรงเรียนบ้านเกาะอาดัง

คณะครู ผู้บริหารโรงเรียนบ้านเกาะอาดังทุกคน รวมจำนวน 12 คน หัวหน้ากลุ่มนิเทศ ติดตามและประเมินผลการศึกษา และศึกษานิเทศก์จากสำนักงานเขตพื้นที่การศึกษาจังหวัดสตูล ที่ร่วมดำเนินงานวิจัย รวม 2 คน และคณะวิจัยจากมหาวิทยาลัยราชภัฏสงขลา ได้ร่วมประชุมในการปรับแผนกลยุทธ์และหลักสูตรสถานศึกษาของโรงเรียน ณ โรงเรียนวัดหูแร่ อำเภอหาดใหญ่ จังหวัดสงขลา ซึ่งเป็นโรงเรียนขนาดเล็ก เป็นโรงเรียนดีเด่น ด้านการจัดทำแผนพัฒนาโรงเรียน การพัฒนาหลักสูตรและการใช้หลักสูตรของจังหวัดสงขลา โดยดำเนินการประชุมปฏิบัติการ ในลักษณะแลกเปลี่ยนเรียนรู้กับผู้บริหารและครูโรงเรียนวัดหูแร่ ซึ่งมีจำนวน 12 คน เพราะทั้ง 2 โรงเรียน ต่างได้ผ่านกระบวนการจัดทำแผนกลยุทธ์และหลักสูตรสถานศึกษามาแล้ว

โดยร่วมปฏิบัติการปรับแผนกลยุทธ์และหลักสูตรสถานศึกษาโรงเรียนบ้านเกาะอาดัง ระหว่างวันที่ 31 พฤษภาคม - 4 มิถุนายน พ.ศ. 2547 รวม 5 วัน สรุปผลการดำเนินการได้ ดังนี้

1.1 การปรับแผนกลยุทธ์ของโรงเรียนบ้านเกาะอาดัง ผลจากการทบทวนแผนและแลกเปลี่ยนเรียนรู้จากการประชุมปฏิบัติการ ผู้บริหารและคณะครูโรงเรียนบ้านเกาะอาดัง ได้ร่วมกันกำหนดใหม่ ดังนี้

1.1.1 วิสัยทัศน์ พันธกิจ ในช่วงปี พ.ศ. 2547 – 2550

วิสัยทัศน์ : ภายในปีการศึกษา 2550 นักเรียนโรงเรียนบ้านเกาะอาดัง เป็นคนดี คนเก่ง ภาคภูมิใจในท้องถิ่น สามารถใช้ภาษาไทยได้เสมือนการใช้ภาษาชาวเล สามารถใช้ภาษาอังกฤษในการติดต่อสื่อสาร และสามารถนำความรู้ไปใช้ในการประกอบอาชีพในท้องถิ่นอย่างมีความสุขและเท่าทันโลก โดยมุ่งพัฒนาบุคลากรสู่การเป็นมืออาชีพ ทำโรงเรียนเป็นศูนย์กลางการเรียนรู้ด้วยความร่วมมือของชุมชน เพื่อเสริมสร้างความยั่งยืนของธรรมชาติและสิ่งแวดล้อม

พันธกิจ ประกอบด้วย

1. จัดการเรียนรู้ให้มีคุณภาพตามมาตรฐานการศึกษา
2. จัดกิจกรรมเสริมหลักสูตรให้นักเรียนมีความรักและภาคภูมิใจในท้องถิ่น
3. ส่งเสริมให้นักเรียนอนุรักษ์ทรัพยากรธรรมชาติและสิ่งแวดล้อม
4. ดำเนินการให้โรงเรียนเป็นศูนย์กลางการเรียนรู้ของชุมชน
5. ส่งเสริมพัฒนาบุคลากรในโรงเรียนให้มีความรู้ความสามารถตามมาตรฐานวิชาชีพ
6. ส่งเสริมสนับสนุนให้ชุมชนมีส่วนร่วมในการจัดการศึกษา

1.1.2 คุณลักษณะของนักเรียนที่พึงประสงค์

1. มีคุณภาพตามเกณฑ์มาตรฐานการศึกษา
2. มีคุณธรรม จริยธรรม
3. สามารถใช้ภาษาไทยได้เสมือนภาษาชาวเลและใช้ภาษาอังกฤษเพื่อการสื่อสารได้
4. มีสุขภาพกายและสุขภาพจิตดี
5. มีจิตสำนึกในการอนุรักษ์ทรัพยากรธรรมชาติและสิ่งแวดล้อมให้ยั่งยืน
6. มีความรู้เท่าทันการเปลี่ยนแปลงของสังคมและโลก
7. สามารถนำความรู้ไปใช้ในชีวิตรประจำวันอย่างมีอัตลักษณ์

และเพื่อให้การทบทวน ปรับแผนกลยุทธ์ มีความสมบูรณ์ที่สุด ทางคณะครู ผู้บริหาร ได้นำไป ทบทวนและประสานกับกิจกรรมการพัฒนาตามโครงการวิจัย ในปี พ.ศ. 2547 พร้อมกับผ่านการ ร่วมพิจารณาของคณะกรรมการสถานศึกษา จนกำหนดแล้วเสร็จ ในวันที่ 31 กรกฎาคม พ.ศ. 2547

1.2 การปรับหลักสูตรสถานศึกษาของโรงเรียนบ้านเกาะอาดัง

เนื่องจากหลักสูตรสถานศึกษาของโรงเรียนบ้านเกาะอาดัง ที่โรงเรียนมีอยู่ อิงกับระบบกลุ่มโรงเรียน และปรับจากหลักสูตรสถานศึกษาของโรงเรียนอื่น ผู้บริหาร คณะครู จึงเห็นว่าควรปรับปรุง และเรียนรู้กระบวนการจัดทำ/พัฒนาหลักสูตรให้เข้าใจยิ่งขึ้น เพื่อให้มี หลักสูตรสถานศึกษาที่สมบูรณ์ เหมาะสมกับบริบทของชุมชน และครูมีความตั้งใจพัฒนา หลักสูตรให้ดี และเหมาะสมยิ่งขึ้น จึงได้ร่วมดำเนินการตามลำดับขั้นตอนต่อไปนี้

1.2.1 ทบทวนและพัฒนาวิสัยทัศน์และเป้าหมายของโรงเรียน ในช่วงปี พ.ศ. 2547 – 2550

1.2.2 วิเคราะห์มาตรฐานการเรียนรู้ ช่วงชั้น และสาระการเรียนรู้ช่วงชั้น

1.2.3 กำหนดผลการเรียนรู้ที่คาดหวังรายปี

1.2.4 กำหนดสาระการเรียนรู้ที่คาดหวังรายปี

1.2.5 พิจารณาความสัมพันธ์ผลการเรียนรู้ที่คาดหวังรายปี กับสาระการ เรียนรู้รายปี

1.2.6 พิจารณาคำอธิบายรายวิชา

1.2.7 จัดหน่วยการเรียนรู้

1.2.8 จัดทำแผนการเรียนรู้

คณะครูโรงเรียนบ้านเกาะอาดัง ได้ดำเนินการปรับหลักสูตรสถานศึกษาทุกกลุ่มสาระ โดยในแต่ละกลุ่มสาระ มีคณะครูที่รับผิดชอบในกลุ่มสภะนั้นๆของโรงเรียนบ้านหุแร่ ร่วม แลกเปลี่ยนเรียนรู้ และพิจารณาร่วมกับศึกษานิเทศก์ของสำนักงานเขตพื้นที่การศึกษาสุล ตลอด การปฏิบัติการ

การดำเนินการปรับปรุงหลักสูตรสถานศึกษา ณ โรงเรียนวัดหุแร่ สามารถดำเนินการ ได้เพียง 1 ใน 3 ส่วนของหลักสูตร คณะครูโรงเรียนบ้านเกาะอาดัง ได้ดำเนินการ ปรับปรุงต่อ ในโรงเรียน และได้กำหนดให้หลักสูตรแล้วเสร็จ ในวันที่ 30 มิถุนายน พ.ศ. 2547 และครูผู้สอน จัดทำแผนการจัดการเรียนรู้แต่ละกลุ่มสาระ ตลอดหลักสูตร ให้แล้วเสร็จในวันที่ 31 กรกฎาคม พ.ศ. 2547

จากการสอบถามความคิดเห็นเกี่ยวกับความเหมาะสมและความพึงพอใจในการเข้าร่วมประชุมปฏิบัติการปรับปรุงหลักสูตรสถานศึกษา ระหว่างวันที่ 31 พฤษภาคม - 4 มิถุนายน พ.ศ. 2547 ณ โรงเรียนวัดหนูแร่ อำเภอลำลูกกา จังหวัดสิงห์บุรี ของคณะครูผู้เข้าร่วมประชุมปฏิบัติการ โดยใช้แบบสอบถามแบบมาตราส่วนประมาณค่า โดยมีระดับการให้คะแนนและความหมายด้านความเหมาะสมและความพึงพอใจ ดังนี้ คือ 5 เป็นระดับมากที่สุด 4 เป็นระดับมาก 3 เป็นระดับปานกลาง 2 เป็นระดับน้อย และ 1 เป็นระดับน้อยที่สุด ผลการสอบถามความคิดเห็นสามารถสรุปได้ดังนี้

ตารางที่ 21 ความคิดเห็นด้านความเหมาะสมและพึงพอใจต่อการจัดประชุมอบรมเชิงปฏิบัติการปรับปรุงแผนกลยุทธ์และจัดทำหลักสูตรสถานศึกษาของคณะครูโรงเรียนบ้านเกาะอ่าดั่งผู้เข้าประชุม (n = 12)

ความเหมาะสมและพึงพอใจ	\bar{X}	S.D
1. ความเหมาะสมของการจัดประชุม		
1.1 สถานที่จัดประชุม	4.17	0.50
1.2 จำนวนเวลาในการประชุม	3.67	0.78
1.3 วิทยากร	4.50	0.52
1.4 อาหาร / เครื่องดื่ม	4.50	0.52
1.5 สถานที่พัก	4.17	0.72
2. สาระของการประชุม		
2.1 สาระการประชุมสอดคล้องกับความจำเป็นและความต้องการ	4.58	0.79
2.2 การได้รับความรู้ ความเข้าใจ ในกระบวนการจัดทำ/พัฒนาหลักสูตร		
2.2.1 การกำหนดและพัฒนาวิสัยทัศน์ พันธกิจ เป้าหมาย และคุณลักษณะนักเรียนที่พึงประสงค์	4.17	0.39
2.2.2 การวิเคราะห์มาตรฐานการเรียนรู้ช่วงชั้นและสาระการเรียนรู้ช่วงชั้น	4.17	0.39
2.2.3 การกำหนดผลการเรียนรู้ที่คาดหวังรายปี	4.17	0.39
2.2.4 การกำหนดสาระการเรียนรู้ที่คาดหวังรายปี	4.00	0.85

ตารางที่ 21 (ต่อ)

รายการ	X	S
2.2.5 ความสัมพันธ์ ผลการเรียนรู้ที่คาดหวังรายปีกับสาระการเรียนรู้รายปี	4.00	0.85
2.2.6 คำอธิบายรายวิชา	3.92	0.90
2.2.7 การจัดหน่วยการเรียนรู้	4.08	0.79
2.2.8 การจัดทำแผนการเรียนรู้	4.17	0.72
2.3 การได้รับความรู้ ความเข้าใจในการปรับ / พัฒนาและใช้แผนกลยุทธ์		
2.3.1 องค์ประกอบของแผนกลยุทธ์	3.92	0.67
2.3.2 กระบวนการปรับปรุง / พัฒนาแผนกลยุทธ์	3.92	0.67
2.3.3 การแปลงแผนไปสู่การปฏิบัติ	3.75	0.62
2.4 การได้รับความรู้ความเข้าใจในการปรับ / พัฒนาแผนพัฒนาคุณภาพการศึกษาของโรงเรียน		
2.4.1 องค์ประกอบของแผนพัฒนาคุณภาพการศึกษา	3.83	0.58
2.4.2 กระบวนการปรับปรุง / พัฒนาแผนพัฒนาคุณภาพการศึกษา	3.83	0.58
2.4.3 การแปลงแผนไปสู่การปฏิบัติ	3.83	0.58

จากตาราง แสดงให้เห็นว่าคณะครูผู้เข้าประชุมปฏิบัติการ เห็นว่าการจัดการการประชุมและสาระที่ได้รับจากการประชุม มีความเหมาะสมและพึงพอใจ ในระดับมากที่สุด 3 รายการคือ สาระของการประชุมที่สอดคล้องกับความจำเป็นและความต้องการ ($\bar{X} = 4.58$) นอกนั้น เห็นว่ามีความเหมาะสมและพึงพอใจระดับมากทุกรายการ

2. การพัฒนาบุคลากรของโรงเรียนด้านเทคโนโลยีสารสนเทศ

การพัฒนาบุคลากรของโรงเรียนบ้านเกาะอาดัง ได้ดำเนินการพัฒนาด้านเทคโนโลยีสารสนเทศ เพื่อรองรับแผนการนำเทคโนโลยีสารสนเทศมาใช้ในการจัดการศึกษาของโรงเรียน 2 กิจกรรม คือ

2.1 การอบรมเชิงปฏิบัติการหลักสูตรคอมพิวเตอร์พื้นฐานและการใช้อินเทอร์เน็ต โดยผู้บริหารและครูทุกคนของโรงเรียนบ้านเกาะอาดัง รวมจำนวน 12 คน เข้ารับการอบรมเชิงปฏิบัติการ ในหลักสูตรคอมพิวเตอร์พื้นฐาน และใช้อินเทอร์เน็ต ณ ห้องปฏิบัติการ

คอมพิวเตอร์ คณะครุศาสตร์ มหาวิทยาลัยราชภัฏสงขลา ระหว่างวันที่ 22 – 26 มีนาคม พ.ศ. 2547 รวม 5 วัน ผลการฝึกอบรม ผู้เข้าอบรมทุกคน ซึ่งไม่เคยมีประสบการณ์ด้านการใช้คอมพิวเตอร์มาก่อน มีความรู้ ความเข้าใจ ความมั่นใจในการใช้คอมพิวเตอร์ สามารถค้นหา ข้อมูลบนเครือข่ายอินเทอร์เน็ต ตลอดจน รับ-ส่ง ไปรษณีย์อิเล็กทรอนิกส์ และมีความสนใจที่จะศึกษาด้านนี้ให้มากขึ้น เพราะจะสามารถนำไปใช้ในการจัดการเรียนการสอนของโรงเรียนได้อย่างดี คณะครูผู้เข้าอบรมให้ความสนใจฝึกปฏิบัติอย่างเต็มที่ จนเกิดความมั่นใจในการใช้เครื่องคอมพิวเตอร์ในระดับหนึ่ง

ผลการสำรวจความคิดเห็นของครูผู้เข้ารับการฝึกอบรม ต่อความเหมาะสมของการจัดการประชุมและการประเมินตนเอง หลังจากเสร็จสิ้นการฝึกอบรม โดยใช้แบบสอบถามความคิดเห็น ที่มีลักษณะเป็นแบบมาตราส่วนประมาณค่า โดยมีระดับการให้คะแนนและความหมายของคะแนนแทนระดับความเหมาะสม และระดับการประเมินตนเองดังนี้ 5 เป็นระดับมากที่สุด 4 เป็นระดับมาก 3 ระดับปานกลาง 2 ระดับน้อย และ 1 ระดับน้อยที่สุด และเปิดโอกาสให้ครูผู้เข้าฝึกอบรมแสดงความต้องการที่จะฝึกอบรมด้านคอมพิวเตอร์เพิ่มเติม ปรากฏผลดังแสดงในตารางต่อไปนี้

ตารางที่ 22 ความคิดเห็นต่อความเหมาะสมของการจัดการประชุมอบรมเชิงปฏิบัติการหลักสูตรคอมพิวเตอร์พื้นฐานและการใช้อินเทอร์เน็ต (n = 12)

รายการ	\bar{X}	S.D
1. สถานที่จัดอบรม	4.58	0.52
2. ระยะเวลา	3.92	0.79
3. วิทยากรที่ให้การอบรม	5.00	0.00
4. เอกสารประกอบการอบรม	4.67	0.49
5. เนื้อหาสาระในการอบรม	4.67	0.49
6. กำหนดการฝึกการอบรม	4.33	0.49
7. ลักษณะการอบรมที่เน้นการปฏิบัติ	4.67	0.49
8. อาหารและเครื่องดื่ม	4.50	0.67
9. บรรยากาศการอบรม	4.83	0.39

จากตารางแสดง ให้เห็นว่าจำนวนผู้เข้าอบรมเชิงปฏิบัติการ จำนวน 12 คนเห็นว่าการจัดการประชุม มีความเหมาะสมมากที่สุดในทุกรายการ ยกเว้นด้านระยะเวลาที่ใช้ในการอบรม และกำหนดการอบรมที่เห็นว่ามีเหมาะสมมาก และทุกคนต่างเห็นว่าวิทยากรมีความเหมาะสมมากที่สุดเป็นอันดับแรก ($\bar{X} = 5.00$)

ตารางที่ 23 แสดงผลการประเมินตนเองหลังเสร็จสิ้นการฝึกอบรมเชิงปฏิบัติการหลักสูตรคอมพิวเตอร์พื้นฐานและการใช้อินเทอร์เน็ต (n = 12)

รายการ	\bar{X}	S.D
1. การได้รับความรู้เกี่ยวกับคอมพิวเตอร์ อินเทอร์เน็ต และการเขียนโฮมเพจ	4.75	0.45
2. ความมั่นใจในการใช้คอมพิวเตอร์	4.42	0.52
3. ความมั่นใจในการพัฒนาสื่อการสอนบนเว็บได้ด้วยตนเอง	4.67	0.49
4. ความภูมิใจที่สามารถใช้คอมพิวเตอร์ในการพัฒนาการเรียนการสอน	4.42	0.52
5. การใช้คอมพิวเตอร์จะช่วยให้มีความสะดวกในการจัดการเรียนการสอน	4.58	0.52
6. คอมพิวเตอร์เป็นเครื่องมือที่ดีของท่านในการให้ความรู้แก่ครูและนักเรียน	4.75	0.45
7. มีความตั้งใจจะพัฒนาตนเองให้มีความสามารถด้านการใช้คอมพิวเตอร์มากยิ่งขึ้น	4.83	0.39
8. มีความตั้งใจจะนำความรู้ที่ได้รับไปใช้ให้เป็นประโยชน์	4.50	0.80
9. มีความตั้งใจนำความรู้ที่ได้รับไปสืบค้นข้อมูลผ่านเครือข่ายอินเทอร์เน็ตเพิ่มเติมต่อไป	4.67	0.49

จากตาราง แสดงให้เห็นว่า ครูผู้เข้ารับการอบรม ได้ประเมินตนเองหลังเสร็จสิ้นการฝึกอบรมว่า มีการได้รับความรู้ และมีความตั้งใจในการที่จะใช้คอมพิวเตอร์ในด้านต่างๆ ในระดับมากที่สุดทุกรายการ ยกเว้นด้านความมั่นใจในการใช้คอมพิวเตอร์และความภาคภูมิใจที่สามารถใช้คอมพิวเตอร์ในการพัฒนาการเรียนการสอน อยู่ในระดับมาก ($\bar{X} = 4.22$)

ตารางที่ 24 ความต้องการในการฝึกอบรมเกี่ยวกับคอมพิวเตอร์เพิ่มเติม

สาระที่ต้องการอบรมเพิ่มเติม	ความถี่ (ร)
เกมเพื่อการศึกษา	9
โปรแกรม Excel	8
ฮาร์ดแวร์	6
ซ่อมบำรุงคอมพิวเตอร์	3
การเขียนโปรแกรม	3
โปรแกรม Power Point	2
เกมเพื่อความบันเทิง	2
การเขียนโฮมเพจ	1

จากตาราง ครูผู้อบรมสนใจที่จะอบรมสาขาเกี่ยวกับคอมพิวเตอร์เพิ่มเติม ทั้งด้านฮาร์ดแวร์และซอฟต์แวร์ 3 อันดับแรก ได้แก่ เกมเพื่อการศึกษา (9 คน) และโปรแกรม Excel (8 คน) ฮาร์ดแวร์ (6 คน) ตามลำดับ ส่วน 3 อันดับสุดท้าย ได้แก่ การเขียนโฮมเพจ (1 คน) เกมเพื่อความบันเทิง และโปรแกรม Power Point (2 คน)

2.2 การอบรมเชิงปฏิบัติการหลักสูตรการติดตั้ง ซ่อมบำรุงคอมพิวเตอร์ และการเขียนโฮมเพจเบื้องต้นแก่ครูผู้รับผิดชอบด้านระบบคอมพิวเตอร์ของโรงเรียน

หลังจากที่ครูทุกคนได้ผ่านการฝึกอบรมหลักสูตรคอมพิวเตอร์เบื้องต้นและการใช้อินเทอร์เน็ต ทำให้ได้ครูที่มีคุณสมบัติเหมาะสม มีใจรัก และมีความสนใจที่จะเป็นผู้ดูแลระบบคอมพิวเตอร์ของโรงเรียนในอนาคต ครูภิรมย์ ไพษานาญ เป็นผู้ที่เหมาะสมที่ถูกมอบหมายซึ่งจบปริญญาตรีโปรแกรมวิชาอุตสาหกรรมศิลป์ มีความสามารถด้านไฟฟ้า โดยเฉพาะอย่างยิ่งสามารถให้เวลาในการฝึกปฏิบัติอย่างเต็มที่ จึงเข้ารับการอบรมเชิงปฏิบัติการด้านการติดตั้ง ซ่อมบำรุงคอมพิวเตอร์ และการเขียนโฮมเพจเบื้องต้น ณ ห้องศูนย์พัฒนาวิชาชีพครู คณะครุศาสตร์ มหาวิทยาลัยราชภัฏสงขลา ในรูปแบบการฝึกอบรมแบบเข้ม โดยฝึกอบรมเพียงคนเดียวกับอาจารย์อานาจ ทองขาว อาจารย์ประจำโปรแกรมวิชาคอมพิวเตอร์ ผู้ให้การฝึกอบรม เป็นเวลา 10 วันทำการ ระหว่างวันที่ 16 – 27 สิงหาคม พ.ศ. 2547

ผลการฝึกอบรม พบว่า จากการสัมภาษณ์ ครูผู้รับผิดชอบระบบคอมพิวเตอร์ของโรงเรียนที่ได้รับการฝึกอบรม เมื่อสิ้นสุดการอบรม ณ มหาวิทยาลัยราชภัฏสงขลา ในวันที่ 27

สิงหาคม 2547 มีความสอดคล้องกับทัศนะของวิทยากรผู้ให้การอบรมว่า เป็นบุคคลที่มีความตั้งใจ มุ่งมั่น พยายามในการฝึกอบรม มีความกระตือรือร้น ใฝ่รู้และแสวงหาความรู้ ความสามารถและ ทักษะด้านคอมพิวเตอร์ มีความรู้และมีความมั่นใจในการดูแลระบบคอมพิวเตอร์ได้ในระดับหนึ่ง และมีความตั้งใจจะพัฒนาระบบเทคโนโลยีสารสนเทศของโรงเรียนเพื่อพัฒนาการเรียนการสอน การจัดการและการพัฒนาโรงเรียน โดยกล่าวว่า ถ้าเป็นไปได้ ในอนาคต ตั้งใจ มุ่งมั่นให้โรงเรียน มีความพร้อมด้านนี้ ซึ่งจะช่วยขจัดช่องว่างด้านความห่างไกลกันคารของโรงเรียนได้อย่างดี และ อยากให้บริการแก่ชุมชน ทั้งเพื่อการพัฒนาชุมชนบ้านเกาะหลีเป๊ะ และเพื่อการส่งเสริมการ ท่องเที่ยวของชุมชนด้วย

ในด้านหลักสูตรการเขียนโฮมเพจ ครูภิรมย์ ไพชำนาญ ซึ่งเป็นครู ผู้รับผิดชอบทางด้านระบบคอมพิวเตอร์ของโรงเรียน เข้ารับการฝึกอบรมการเขียนโฮมเพจ โดยใช้ ซอฟต์แวร์ ครีမ်เว็บเวอร์ เอ็มเอ็กซ์ (Dreamweaver MX) ซึ่งเป็นซอฟต์แวร์ที่ทันสมัยและได้รับ ความนิยมนกันอย่างแพร่หลาย ซึ่งสามารถบรรจุเนื้อหาของโฮมเพจที่เป็นทั้งข้อความ เสียง ภาพนิ่ง ภาพเคลื่อนไหว มาใช้ในการฝึกปฏิบัติ เพื่อการเผยแพร่ ข่าวสาร และข้อมูลของโรงเรียน ตลอดจนสามารถนำความรู้ที่ได้รับจากการอบรมไปพัฒนาโฮมเพจของโรงเรียน ในรูปแบบของ การเรียนการสอนแบบ e-Learning ต่อไปได้

ผลการฝึกอบรมครูผู้รับการอบรม สามารถวางแผนและจัดทำโครงสร้าง เนื้อหาสาระ แล้วนำมาเขียนโฮมเพจของโรงเรียนบ้านเกาะอาดังได้อย่างน่าสนใจ

3. การจัดกิจกรรมพัฒนานักเรียน

การจัดกิจกรรมพัฒนานักเรียน ได้ดำเนินการด้วยการจัดกิจกรรมค่าย โดยได้ร่วม ตั้งชื่อค่ายว่า “ค่ายรักษ์ท้องถิ่น รักธรรมชาติและสิ่งแวดล้อมของเด็กไทยชาวเล” ขึ้น ในวันที่ 8 - 9 มกราคม พ.ศ. 2547 โดยจัดตั้งค่ายพักแรม บริเวณสนามฟุตบอล ซึ่งติดกับ ชายหาดหน้าโรงเรียนบ้านเกาะอาดัง โดยความร่วมมือของ 3 หน่วยงานที่ร่วมเป็นคณะกรรมการและ วิทยากร คือ โรงเรียนบ้านเกาะอาดัง อุทยานแห่งชาติทางทะเลตะรุเตาและมหาวิทยาลัยราชภัฏ สงขลา

จำนวนนักเรียนที่เข้าร่วมกิจกรรมค่าย มีจำนวนทั้งสิ้น 52 คน จากจำนวน นักเรียนทั้งหมดของโรงเรียน ซึ่งมีจำนวน 176 คน คิดเป็นร้อยละ 29.54 จากชั้นปีต่างๆ ดัง แสดงในตารางต่อไปนี้

ตารางที่ 25 จำนวนนักเรียนที่เข้าร่วมกิจกรรมค่ายรักษ์ท้องถิ่น รักษ์ธรรมชาติและสิ่งแวดล้อม
ของเด็กไทยชาวเล

ชั้น	จำนวน	ได้เข้าร่วม	คิดเป็นร้อยละ
มัธยมศึกษาปีที่ 3	2	2	100.00
มัธยมศึกษาปีที่ 2	2	2	100.00
มัธยมศึกษาปีที่ 1	13	12	92.31
ประถมศึกษาปีที่ 6	19	15	78.95
ประถมศึกษาปีที่ 5	21	21	100.00
รวม	57	52	91.23

จากตาราง จำนวนนักเรียนที่เข้าร่วมกิจกรรมค่ายฯ ประกอบด้วยนักเรียน ตั้งแต่ระดับชั้นประถมศึกษาปีที่ 5 จนถึงมัธยมศึกษาปีที่ 3 จำนวน 52 คน จากทั้งหมด จำนวน 57 คน คิดเป็นร้อยละ 91.23 มีนักเรียนชั้นมัธยมศึกษาปีที่ 3 ปีที่ 2 และประถมศึกษาปีที่ 5 เข้าร่วมทุกคน ส่วนชั้นมัธยมศึกษาปีที่ 1 และชั้นประถมศึกษาปีที่ 6 ไม่ได้เข้าร่วมจำนวน 1 คน และ 4 คน ตามลำดับ

การเตรียมการจัดกิจกรรมค่าย

คณะผู้วิจัย คณะครูโรงเรียนบ้านเกาะอาดัง และเจ้าหน้าที่อุทยานแห่งชาติทางทะเลตะรุเตา ได้มีการประชุมเตรียมการ 2 ครั้ง คือ ในวันที่ 2 ธันวาคม พ.ศ. 2546 และวันที่ 7 มกราคม พ.ศ. 2547 ผลการประชุม ได้มีการกำหนดกิจกรรมและร่วมรับผิดชอบ ในด้านต่าง ๆ ดังนี้

1. วิทยากรของค่ายรักษ์ท้องถิ่น ได้ร่วมรับผิดชอบดังนี้

- วิทยากรค่ายรักษ์ท้องถิ่นภาคกิจกรรม ณ โรงเรียนบ้านเกาะอาดัง ประกอบด้วยคณะครู 12 คน และนักศึกษาจากมหาวิทยาลัยราชภัฏสงขลา โปรแกรมวิชาเอกการศึกษาปฐมวัย จำนวน 2 คน เป็นผู้รับผิดชอบ
- คณะผู้วิจัยมหาวิทยาลัยราชภัฏสงขลา ร่วมปรึกษาหารือ
- วิทยากรภาคกิจกรรมทางทะเล การศึกษาป่าชายเลน ป่าไม้บนเกาะ และทรัพยากรสวยงามใต้ท้องทะเล เป็นความรับผิดชอบของวิทยากรจากอุทยานแห่งชาติทางทะเลเกาะตะรุเตา

2. การบริหารค่ายและสวัสดิการ รวมทั้งการขอความร่วมมือจากชุมชนบ้านเกาะอาดัง คณะครูโรงเรียนบ้านเกาะอาดังเป็นผู้รับผิดชอบ

3. การประสานงานขอความร่วมมือจากหน่วยงานภายนอก เป็นความรับผิดชอบของคณะวิจัยมหาวิทยาลัยราชภัฏสงขลา ซึ่งได้รับความร่วมมือ ดังนี้

3.1 บริษัทหาดทิพย์ จำกัด (มหาชน) ได้อนุเคราะห์รายการต่อไปนี้

- เสื้อยืดพร้อมสกรีนชื่อ ค่ายรักรักษ์ท้องถิ่นของเยาวชนไทยชาวเลสตูล

สำหรับชาวค่ายและวิทยากร รวม	100 ตัว
-----------------------------	---------
- แก้วพลาสติกทรงสูงสำหรับชาวค่าย 100 ใบ
- ลูกฟุตบอล 3 ลูก

3.2 คณาจารย์มหาวิทยาลัยราชภัฏสงขลา อนุเคราะห์ของขวัญและวัสดุอุปกรณ์การเรียนการสอนจำนวนหนึ่ง

การจัดกิจกรรมค่าย จัดกิจกรรมหลากหลายเน้นกระบวนการทำงานกลุ่ม เพื่อสร้างสำนึกรักท้องถิ่น รักษ์ธรรมชาติและสิ่งแวดล้อมแก่นักเรียนผู้เข้าร่วมกิจกรรม รายละเอียดของกิจกรรมดังปรากฏในภาคผนวก ค

การประเมินผลการจัดกิจกรรมค่าย

การประเมินผลการจัดกิจกรรมค่ายรักรักษ์ท้องถิ่น รักษ์ธรรมชาติและสิ่งแวดล้อมของเด็กไทยชาวเล ได้ประเมินด้วยรูปแบบ ดังต่อไปนี้

1. การสังเกต โดยการสังเกตของคณะผู้วิจัย 3 คน ได้แลกเปลี่ยนผลการสังเกตและสรุปผลร่วมกัน ดังนี้

1.1 นักเรียน นักเรียนที่เป็นสมาชิกค่าย ได้ให้ความร่วมมือ สนใจ และกระตือรือร้น ต่อการร่วมทำกิจกรรมทุกๆกิจกรรม ใคร่รู้และกล้าแสดงออก เช่น แสดงความคิดเห็นในกลุ่ม กล้าสมัครทำกิจกรรม เมื่อวิทยากรต้องการอาสาสมัครในกิจกรรมต่างๆ กล้าซักถามและแลกเปลี่ยนความรู้กับวิทยากรที่เป็นเจ้าหน้าที่อุทยานแห่งชาติทางทะเลเกาะตะรุเตา เกี่ยวกับทะเลและธรรมชาติ วิถีชีวิตของสัตว์น้ำ ความสัมพันธ์กับวิถีชีวิตมนุษย์ ซึ่งสมาชิกค่ายได้รับประสบการณ์มาจากครอบครัวที่เป็นชาวประมง ทุกคนมีความแข็งแรง ช่วยตนเองและผู้อื่น ได้ดีกว่าเด็กในเมืองที่อยู่วัยเดียวกัน จากการสังเกตการช่วยงาน เช่น ยกโต๊ะ เก้าอี้ กางเต็นท์ การเป็นผู้ช่วยครูในการเตรียมสถานที่ และระหว่างทำกิจกรรมค่าย มีความผูกพันกับทะเล จะพูดถึงทะเลด้วยความรัก ผูกพัน และอย่างมีบุญคุณกับวิถีชีวิตของตนและท้องถิ่นบ้านหลิเป๊ะ ไม่กลัวทะเล เมื่อมีระเบียบค่ายให้ทุกคนใส่เสื้อชูชีพและใช้หน้ากากดำน้ำ ในการเล่นน้ำ ดำน้ำดูปะการัง สัตว์ใต้ท้องทะเล หลายคนจึงมีการขออนุญาตถอดเสื้อชูชีพ โดยให้เหตุผลว่า “เกะกะ” ทำให้ว่ายน้ำไม่ถนัด เกือบทุกคนใช้ภาษาไทยได้ไม่คล่องดี ต้องใช้เวลาในการเรียบเรียงคำพูด เพราะใช้ภาษาชาวเลในครอบครัวและในหมู่ชาวเลด้วยกัน แต่จะสื่อสารด้วยการวาดภาพได้อย่างดี ชอบ

กิจกรรมวาดภาพ สามารถวาดภาพที่สะท้อนความเป็นธรรมชาติ งดงาม รอบตัวที่แวดล้อมด้วย ภูเขา ทะเล ชายหาด ทรัพยากรทางทะเล ได้อย่างมีสีสัน สวยงาม มีความเชื่อมั่นต่อท้องทะเลว่า จะเป็นแหล่งทำกินของชาวบ้านหลิเปะได้ตลอดไป ถึงแม้ว่าปัจจุบันจะไม่อุดมสมบูรณ์อย่างในอดีต

1.2 วิทยากร คณะวิทยากรจากทั้ง 3 หน่วยงาน คือ คณะครูโรงเรียนบ้านเกาะอาดัง นักศึกษาโปรแกรมวิชาการศึกษาศาสตร์ปฐมวัยจากมหาวิทยาลัยราชภัฏสงขลา และ เจ้าหน้าที่จากอุทยานแห่งชาติทางทะเลตะรุเตา ได้ร่วมวางแผนและดำเนินการได้ตามกำหนดการที่กำหนดไว้ทุกประการ มีความคลาดเคลื่อนด้านเวลาการจัดกิจกรรมภาคกลางคืนในวันที่สองเพียงเล็กน้อย เพราะเป็นกิจกรรมหลังจากกลับจากศึกษาธรรมชาติและสิ่งแวดล้อม ซึ่งเป็นกิจกรรมทางทะเล

คณะครูดำเนินกิจกรรมได้อย่างดี ถึงแม้ในช่วงแรก ไม่มีความมั่นใจ และอยากให้วิทยากรจากมหาวิทยาลัยราชภัฏสงขลาดำเนินกิจกรรมทั้งหมด ทำให้ครูได้รับประสบการณ์ในการจัดค่ายโดยตรง ซึ่งสามารถดำเนินการได้เองในโอกาสต่อไป และคณะครูได้แสดงศักยภาพประสบการณ์ทางทะเล ซึ่งเกิดจากการปฏิบัติงานในโรงเรียนบ้านเกาะอาดังมาหลายปี ทั้งที่ครูทุกคนเป็นคนบนฝั่ง ไม่ได้เป็นคนเกาะแม่เพียงคนเดียว เช่น รักษาการผู้อำนวยการของโรงเรียน รับผิดชอบขับเรือหางยาว รับ-ส่ง ชาวค่ายจากเรือใหญ่ไปชายฝั่งของเกาะ ครูทุกคนว่ายน้ำได้อย่างคล่องแคล่ว สามารถดูแลนักเรียนขณะเข้าค่ายเพื่อทำกิจกรรมทางทะเล ร่วมกับวิทยากรจากอุทยานแห่งชาติทางทะเลตะรุเตาได้อย่างดี

คณะวิทยากรจากอุทยานแห่งชาติทางทะเลตะรุเตา ประกอบด้วยผู้ช่วยหัวหน้าอุทยานแห่งชาติตะรุเตา และเจ้าหน้าที่อีกจำนวน 5 คน ได้จัดกิจกรรมทางทะเล ทั้งการบรรยายสรุปเกี่ยวกับ ธรรมชาติที่สวยงาม การนำเดินป่าและศึกษาป่าชายเลนของเกาะราวี ซึ่งเป็นเกาะที่อุดมสมบูรณ์ มีทั้งป่าชายเลน น้ำตก และจัดกิจกรรมดำน้ำ ศึกษาทรัพยากรใต้ทะเลที่สวยงาม ที่เกาะราวี วิทยากรจัดกิจกรรมได้อย่างดี สร้างความสนใจ และได้รับความรู้ด้านธรรมชาติและ การอนุรักษ์ทรัพยากรธรรมชาติ โดยให้ศึกษาจากของจริง เช่น พาชาวค่ายลุยลงในร่องน้ำป่าชายเลน แล้วให้ทุกคนกอบดินจากร่องน้ำมาคนละ 1 กำมือ แล้วมาเกลี่ยบนฝ่ามือ สังเกตว่ามีอะไรอยู่ปนกับดินบ้าง เด็กๆ จะแย่งกันตอบว่า มีปู มีหอย มีกุ้ง ปลาตัวเล็กๆ ปะปนมาด้วย ทำให้ชาวค่ายได้ข้อสรุปความรู้ เกี่ยวกับการแพร่พันธุ์ของสัตว์ทะเล ที่อาศัยป่าชายเลน เป็นต้น

คณะวิทยากรที่เป็นนักศึกษา ซึ่งมีจำนวน 2 คน โดยหนึ่งคนเป็นชาวเล และเป็นศิษย์เก่าของโรงเรียนบ้านเกาะอาดังคนแรก ที่ได้เข้าศึกษาต่อในระดับอุดมศึกษา จึงทำให้ใกล้ชิดกับนักเรียนชาวค่าย น้องๆ มีความศรัทธา เลื่อมใส ที่เห็นเด็กเรียนเก่ง และเป็นพี่รู้จักของทุกคนบนเกาะหลิเปะ สามารถสื่อสารเป็นภาษาชาวเลได้ ทำให้สามารถสื่อสารกับชาวค่ายได้ โดยใช้ทั้ง

ภาษาไทยและภาษาชาวเล รวมทั้งอธิบายเป็นภาษาชาวเล สื่อสารต่อสมาชิกในชุมชน ที่เป็น ผู้ปกครอง เด็กๆชาวเลที่สนใจมานั่งชมกิจกรรมค่ายตลอดเวลาในการจัดค่าย

นักศึกษาที่เป็นวิทยากร มีความตั้งใจปฏิบัติงานเป็นทีมและแลกเปลี่ยนเรียนรู้การจัดกิจกรรมกับวิทยากรอื่นๆ สามารถร่วมจัดกิจกรรมค่าย เป็นที่น่าสนใจของสมาชิกค่าย และร่วมดูแล รับผิดชอบสมาชิกชาวค่าย ให้สามารถร่วมกิจกรรมต่างๆและฝึกฝนวินัยค่าย ทำให้ชาวค่าย ได้รับการฝึกฝนการตรงต่อเวลา ความรับผิดชอบ ความเสียสละ มีความตั้งใจเรียนรู้ จากกิจกรรมต่างๆ ได้เป็นอย่างดี

1.3 ชุมชน จากการสังเกตตลอดการจัดกิจกรรมทั้งภาคกลางวันและกลางคืน จะมี ผู้ปกครอง นักเรียน ตลอดจนชาวต่างประเทศ ที่เป็นนักท่องเที่ยว ให้ความสนใจมาชมกิจกรรมของชาวค่ายตลอดเวลา โดยจะมีจำนวนมากขึ้น ในภาคกลางคืน และมีส่วนร่วมในการปรบมือ ประกอบจังหวะ ตะโกนให้กำลังใจเด็กๆ ตลอดจนช่วยเหลือในการจัดกิจกรรม ผู้ปกครอง นักเรียนที่บุตรหลานไม่ได้เข้าร่วมกิจกรรมค่ายหลายคน ได้บอกกล่าว อยากรให้มีการจัดอีก เพื่อให้โอกาสแก่บุตรหลานของตน นอกจากนี้ ยังได้รับความร่วมมือจากสถานประกอบการรีสอร์ท ให้ยืมเต็นท์ เสื้อชูชีพ ชุดดำผิวน้ำ (Snorkelling) เพิ่มเติมจากจำนวนที่โรงเรียนมีอยู่ เพื่อให้เพียงพอกับจำนวนนักเรียน และการคิดค่าบริการเรือยนต์ 1 ลำ เรือหางยาว 1 ลำ ที่ใช้ในกิจกรรมทางทะเล ในอัตราที่ถูกกว่าปกติ

2. การใช้แบบสอบถามข้อมูลและความคิดเห็นของนักเรียนที่เข้าร่วมกิจกรรม จากการใช้แบบสอบถามความคิดเห็นในการจัดกิจกรรมค่ายรักษ์ท้องถื่น รักษ์ธรรมชาติและสิ่งแวดล้อมของเด็กไทยชาวเลของสมาชิกชาวค่าย พบว่านักเรียนที่เข้าร่วมกิจกรรมทุกคน ไม่เคยมีประสบการณ์ในการเข้าค่ายมาก่อน และทุกคนอยากให้มีการจัดกิจกรรมค่ายลักษณะนี้อีก ส่วนด้านความคิดเห็นต่อการจัดค่าย โดยใช้แบบสอบถามเป็นแบบมาตราส่วนประมาณค่า 3 ระดับ คือ 3 หมายถึง มาก 2 หมายถึง ปานกลาง และ 1 หมายถึง น้อย และมีคำถามปลายเปิดเกี่ยวกับความรู้ที่ได้รับ และให้ข้อเสนอแนะเพิ่มเติม ปรากฏผลดังแสดงในตารางต่อไปนี้

ภาษาไทยและภาษาชาวเล รวมทั้งอธิบายเป็นภาษาชาวเล สื่อสารต่อสมาชิกในชุมชน ที่เป็น ผู้ปกครอง เด็กๆชาวเลที่สนใจมานั่งชมกิจกรรมค่ายตลอดเวลาในการจัดค่าย

นักศึกษาที่เป็นวิทยากร มีความตั้งใจปฏิบัติงานเป็นทีมและแลกเปลี่ยนเรียนรู้การ จัดกิจกรรมกับวิทยากรอื่นๆ สามารถร่วมจัดกิจกรรมค่าย เป็นที่น่าสนใจของสมาชิกค่าย และร่วม ดูแล รับผิดชอบสมาชิกชาวค่าย ให้สามารถร่วมกิจกรรมต่างๆและฝึกฝนวินัยค่าย ทำให้ชาวค่าย ได้รับการฝึกฝนการตรงต่อเวลา ความรับผิดชอบ ความเสียสละ มีความตั้งใจเรียนรู้ จากกิจกรรม ต่างๆ ได้เป็นอย่างดี

1.3 ชุมชน จากการสังเกตตลอดการจัดกิจกรรมทั้งภาคกลางวันและกลางคืน จะมี ผู้ปกครอง นักเรียน ตลอดจนชาวต่างประเทศ ที่เป็นนักท่องเที่ยว ให้ความสนใจมาชมกิจกรรม ของชาวค่ายตลอดเวลา โดยจะมีจำนวนมากขึ้น ในภาคกลางคืน และมีส่วนร่วมในการประมมือ ประกอบจังหวะ ตะโกนให้กำลังใจเด็กๆ ตลอดจนช่วยเหลือในการจัดกิจกรรม ผู้ปกครอง นักเรียนที่บุตรหลานไม่ได้เข้าร่วมกิจกรรมค่ายหลายคน ได้บอกกล่าว อยากให้มีการจัดอีก เพื่อให้ โอกาสแก่บุตรหลานของตน นอกจากนี้ ยังได้รับความร่วมมือจากสถานประกอบการรีสอร์ท ให้ยืมเต็นท์ เสื้อชูชีพ ชุดดำผิวน้ำ (Snorkelling) เพิ่มเติมจากจำนวนที่โรงเรียนมีอยู่ เพื่อให้ เพียงพอกับจำนวนนักเรียน และการคิดค่าบริการเรือยนต์ 1 ลำ เรือหางยาว 1 ลำ ที่ใช้ใน กิจกรรมทางทะเล ในอัตราที่ถูกกว่าปกติ

2. การใช้แบบสอบถามข้อมูลและความคิดเห็นของนักเรียนที่เข้าร่วมกิจกรรม จาก การใช้แบบสอบถามความคิดเห็นในการจัดกิจกรรมค่ายรักษ์ท้องถิ่น รักษ์ธรรมชาติและ สิ่งแวดล้อมของเด็กไทยชาวเลของสมาชิกชาวค่าย พบว่านักเรียนที่เข้าร่วมกิจกรรมทุกคน ไม่เคยมี ประสบการณ์ในการเข้าค่ายมาก่อน และทุกคนอยากให้มีการจัดกิจกรรมค่ายลักษณะนี้อีก ส่วน ด้านความคิดเห็นต่อการจัดค่าย โดยใช้แบบสอบถามเป็นแบบมาตราส่วนประมาณค่า 3 ระดับ คือ 3 หมายถึง มาก 2 หมายถึง ปานกลาง และ 1 หมายถึง น้อย และมีคำถามปลายเปิดเกี่ยวกับ ความรู้ที่ได้รับ และให้ข้อเสนอแนะเพิ่มเติม ปรากฏผลดังแสดงในตารางต่อไปนี้

ตารางที่ 26 ความคิดเห็นของนักเรียนที่เข้าร่วมกิจกรรมค่ายรักษ์ท้องถิ่น รักษ์ธรรมชาติและสิ่งแวดล้อมของเด็กไทยชาวเล (n = 52)

ความคิดเห็น	\bar{X}	S.D
1. ความเหมาะสมของระยะเวลาในการเข้าค่าย	1.23	0.42
2. ความเหมาะสมของสถานที่ที่ใช้ในการจัดกิจกรรมและพักแรม	2.10	0.66
3. ความเหมาะสมของสถานที่ศึกษา สังเกตสิ่งแวดล้อม	2.81	0.40
4. วิทยากรมีความรู้เหมาะสมกับกิจกรรม	2.66	0.52
5. ได้รับความรู้จากการเข้าร่วมกิจกรรม	2.51	0.52
6. ความรู้สึกชอบต่อการจัดกิจกรรมในลักษณะการเข้าค่าย	2.90	0.30

จากตาราง แสดงให้เห็นว่า นักเรียนผู้เข้าร่วมกิจกรรมค่าย ชอบการจัดกิจกรรมในลักษณะการเข้าค่าย ในระดับมากเป็นอันดับแรก ($\bar{X} = 2.90$) รองลงมาคือ ความเหมาะสมของสถานที่ ที่ศึกษาสังเกตสิ่งแวดล้อม ($\bar{X} = 2.81$) และวิทยากร ($\bar{X} = 2.66$) การได้รับความรู้จากการเข้าร่วมกิจกรรม อยู่ในระดับมากลำดับถัดมา ($\bar{X} = 2.52$) รายการที่เห็นว่าเหมาะสมระดับปานกลาง คือ ด้านสถานที่ที่ใช้ในการจัดกิจกรรมและพักแรม ส่วนระยะเวลาในการเข้าค่าย เห็นว่า มีความเหมาะสมในระดับน้อย ($\bar{X} = 1.23$)

ตารางที่ 27 สาระความรู้ที่นักเรียนได้รับจากการเข้าร่วมกิจกรรมค่ายรักษ์ท้องถิ่น รักษ์ธรรมชาติและสิ่งแวดล้อมของเด็กไทยชาวเล (n = 52)

ความรู้ที่ได้รับเพิ่มเติม	ความถี่	ร้อยละ
1. วิธีการช่วยดูแลท้องทะเล เช่น		
- ช่วยรักษาความสะอาดไม่ทิ้งขยะ	44	84.62
- ไม่ทิ้งสมอเรือทำลายปะการัง	44	84.62
2. ป่าชายเลน		
- ความรู้เกี่ยวกับป่าชายเลน	16	30.77
- การอนุรักษ์ป่าชายเลน	15	28.85
3. การอยู่ร่วมกับผู้อื่น	7	13.46
4. หมู่เกาะอาดัง – ราวี		
- ลักษณะของพื้นที่เกาะ	3	5.77
- ทรัพยากรในเกาะ	3	5.77
5. ลักษณะของการเข้าค่ายพักแรม	2	3.85

จากตาราง แสดงให้เห็นว่า สารระความรู้ที่นักเรียนได้รับจากการเข้าค่าย มี 5 รายการ โดยมีความถี่มากไปหาน้อยดังนี้ คือ ความรู้เกี่ยวกับการช่วยดูแลรักษาท้องทะเล (ร้อยละ 84.62) ความรู้เกี่ยวกับป่าชายเลน และการอนุรักษ์ป่าชายเลน (ร้อยละ 30.77 และร้อยละ 28.85 ตามลำดับ) การอยู่ร่วมกับผู้อื่น (ร้อยละ 13.46) ความรู้เกี่ยวกับหมู่เกาะอาดัง – ราวี (ร้อยละ 5.77) และความรู้เกี่ยวกับลักษณะของการเข้าค่ายพักแรม (ร้อยละ 3.85) รองลงมาตามลำดับ

ตารางที่ 28 ข้อเสนอแนะของนักเรียนจากการเข้าค่ายรักษ์ท้องถื่น รักษ์ธรรมชาติและสิ่งแวดล้อม ของเด็กไทยชาวเล (n = 52)

ข้อเสนอแนะ	ความถี่	ร้อยละ
1. ควรใช้เวลาในการจัดค่ายมากกว่าเดิม	35	67.31
2. ควรจัดค่ายนอกโรงเรียนตามเกาะต่างๆใกล้เคียง	26	50.00
3. ควรมีกิจกรรมการแสดงรอบกองไฟ	11	21.15
4. อยากให้มีการจัดกิจกรรมค่ายทุกปี	5	9.62
5. อยากให้มีเต็นท์ที่ใช้พักแรมมากกว่านี้	4	7.69
6. อยากให้มีวิทยากรอื่นมาร่วมกับครูมากกว่านี้	2	3.85

จากตารางแสดงให้เห็นว่า นักเรียนที่เข้าร่วมกิจกรรมค่าย ได้เสนอแนะให้ใช้เวลาในการเข้าค่ายให้มากกว่าเดิม (ร้อยละ 67.31) รองลงมาคือ การจัดค่ายนอกเขตโรงเรียนตามเกาะต่างๆ ใกล้เคียง (ร้อยละ 50.00) รองลงมาคือ ควรจัดให้มีกิจกรรมรอบกองไฟ (ร้อยละ 21.15) นอกจากนั้น ต้องการให้มีการจัดกิจกรรมค่ายทุกปี (ร้อยละ 9.62) ให้มีเต็นท์ที่ใช้พักแรมมากกว่านี้ (ร้อยละ 7.69) และมีวิทยากรภายนอกมาร่วมกับครูให้มากกว่าครั้งนี้ (ร้อยละ 3.85) ตามลำดับ

3. การประเมินจากผลงานของนักเรียน

ผลงานนักเรียนที่เข้าร่วมกิจกรรมค่าย ที่คณะผู้วิจัยนำมาพิจารณาเพื่อดูการสะท้อนแนวคิดออกมาของนักเรียน ปรากฏว่าในการเข้าร่วมกิจกรรมค่ายในครั้งนี้ ได้มีการแบ่งนักเรียนเป็น 5 กลุ่มย่อย ปรากฏผลในเรื่องต่างๆ ที่นักเรียนเป็นผู้ร่วมคิด ร่วมทำกิจกรรม ดังนี้

1. การตั้งชื่อกลุ่ม แต่ละกลุ่มได้ตั้งชื่อกลุ่มของตน ดังนี้
 - 1.1 กลุ่มปลาการ์ตูน
 - 1.2 กลุ่มกระต่ายน้อย
 - 1.3 กลุ่มปลาสะลาญ่อ (เป็นภาษาชาวเล หมายถึง ปลาการ์ตูน)

1.4 กลุ่มหุมนาน

1.5 กลุ่มเสือดาว

2. การคิดคำขวัญประจำกลุ่ม แต่ละกลุ่มได้ร่วมคิดคำขวัญประจำกลุ่ม ดังนี้

2.1 กลุ่มปลาการ์ตูน รักษ์ป่า รักษ์ทะเลและสิ่งแวดล้อม

2.2 กลุ่มกระต่ายน้อย รักษ์ธรรมชาติ รักษ์ท้องถิ่น รักษ์สิ่งแวดล้อม

2.3 กลุ่มปลาสะตาดูอู๋ ท้องฟ้าสีคราม น้ำทะเลสีใส หาดทรายสีขาว
ถิ่นชาวไทยเล

2.4 กลุ่มหุมนาน รักษ์เล รักษ์ป่า รักษ์สิ่งแวดล้อม

2.5 กลุ่มเสือดาว ธรรมชาติ คือ สมหาใจของโลก

3. แนวคิดและจินตนาการ ที่ได้จากการวาดภาพด้วยสีเทียน สมาชิกแต่ละคน ได้มีการวาดขณะร่วมทำกิจกรรมค่ายในสมุดวาดภาพ ที่จัดเตรียมไว้ให้คนละ 1 เล่ม และวาดเมื่อภายหลังปิดค่ายแล้ว ตามความต้องการ หรือความรู้สึทงของตนเอง พบว่า ลักษณะของภาพที่วาดออกมา กระจายลักษณะของภาพรวม 8 กลุ่มภาพ คือ

3.1 ภาพค่ายพักแรม

3.2 ภาพหมู่บ้านเกาะหลีเป๊ะ

3.3 ภาพการเดินทางโดยเรือยนต์ที่กำลังแล่นไปในท้องทะเล

3.4 ภาพต้นไม้ในป่าใหญ่

3.5 ภาพป่าชายเลน

3.6 ภาพใต้ท้องทะเลที่ประกอบด้วย ปลา ปะการัง

3.7 ภาพหมู่เกาะอาดัง ราวี

3.8 ภาพปลาสวยงาม

ซึ่งนักเรียนทุกคนจัดทำได้อย่างสวยงาม ประกอบด้วยรายละเอียดที่สะท้อนความรู้ ความเข้าใจ ด้านทรัพยากรธรรมชาติและสิ่งแวดล้อม ที่ได้จากการร่วมกิจกรรมเข้าค่ายเพิ่มเติมจากประสบการณ์เดิม เช่น ภาพป่าชายเลนที่มีร่องน้ำที่มีลูกปลา หอยเล็กๆอาศัยอยู่ ภาพปลาสวยงาม อาศัยท่ามกลางดอกไม้ทะเลและปะการัง ภาพเรือยนต์ดำใหญ่ที่บรรทุกเด็กๆและผู้ใหญ่ที่หน้าตาเบิกบาน พร้อมมีชื่อเรือประกอบ เช่น พรสิงห์ทอง สิงห์สมุทร ภาพหมู่บ้านเกาะหลีเป๊ะที่สวยงาม สะอาด สีสันสดใส ภาพปลาการ์ตูน ซึ่งเป็นปลาที่เป็นสัญลักษณ์ของปลาสวยงามในทัศนะของเด็กๆ ในรูปแบบต่างๆ รวมทั้งการที่เด็กๆได้ตั้งปณิธานเกี่ยวกับการดูแลสิ่งแวดล้อม ซึ่งแต่ละกลุ่มได้ร่วมตั้งปณิธานตามคำขวัญของกลุ่มของตน

ผลงานนักเรียนที่เข้าร่วมกิจกรรมค่ายดังกล่าว จัดได้ว่าเป็นการสะท้อนความรู้ ความเข้าใจ และความตระหนักในบทบาทของตน ต่อการดูแลทรัพยากรธรรมชาติรอบตัวได้เป็นอย่างดี

4. การศึกษารวบรวมภาษาชาวเลและพัฒนาเอกสารประกอบการสอนภาษาเพื่อการท่องเที่ยว

การศึกษารวบรวมภาษาชาวเลและพัฒนาเอกสารประกอบการเรียนภาษาเพื่อการท่องเที่ยว เป็นผลที่เกิดจากการออกสำรวจโรงเรียนหมู่บ้านเกาะอาดังและพื้นที่ใกล้เคียงของคณะผู้วิจัย เพื่อหารูปแบบการพัฒนาโรงเรียนบ้านเกาะอาดังที่เหมาะสม โดยเริ่มจากการออกสำรวจพื้นที่เกาะและพุดคุดอย่างไม่เป็นทางการกับชาวบ้านบนเกาะ เพื่อทำความรู้จักโรงเรียนและชุมชน จากการสำรวจและเก็บข้อมูลเบื้องต้น คณะผู้วิจัยพบว่า สภาพของชุมชนบนเกาะ มีนักท่องเที่ยวชาวต่างประเทศมาพักผ่อนในฤดูท่องเที่ยวเป็นจำนวนมาก จนทำให้รายได้จากชาวต่างประเทศที่มาท่องเที่ยว เป็นรายได้หลักของชาวบ้านบนเกาะอีกทางหนึ่ง นอกเหนือจากอาชีพประมง จากการที่ชาวเลกลุ่มอุรักลาโว้ยบนเกาะมีภาษาเป็นของตนเอง ที่ใช้สื่อสารกันในกลุ่มของตน มีวิถีชีวิตและวัฒนธรรมแบบดั้งเดิมของชาวอุรักลาโว้ย ผสมผสานกับวิถีชีวิตแบบใหม่ ที่ได้รับอิทธิพลจากสังคมภายนอก เพราะมีการเดินทางไปมาระหว่างชุมชนบนเกาะกับภายนอก และมีการรับข่าวสารทางสื่อโทรทัศน์ วิทยุอยู่ทั่วไปบนเกาะ ภาษาที่ชาวพื้นบ้านดั้งเดิมบนเกาะใช้กัน จึงมีภาษาชาวเลของกลุ่มอุรักลาโว้ยคู่ขนานไปกับภาษาไทย และชาวบ้านจำนวนหนึ่งสามารถสื่อสารด้วยภาษาอังกฤษได้บ้าง เพราะต้องใช้ในการสื่อสาร เพื่อการให้บริการชาวต่างชาติที่มาท่องเที่ยว และมีชาวเลบางครอบครัวได้แต่งงานกับชาวต่างชาติ กลุ่มที่มีความสนใจในการเรียนรู้ภาษาอังกฤษอย่างมากกลุ่มหนึ่ง คือ กลุ่มชาวเล ที่ใช้เรือหางยาวนำนักท่องเที่ยวท่องเที่ยวเล คณะผู้วิจัยได้มีโอกาสพบชาวเล ผู้เป็นศิษย์เก่าโรงเรียนบ้านเกาะอาดัง นั่งไกวเปลลูกชายบนชานบ้าน พร้อมกับท่องเที่ยวสนทนาภาษาอังกฤษ จากหนังสือที่ได้เลือกซื้อหาจากบนฝั่งเมืองสตูล และได้บอกกับคณะผู้วิจัยว่า “ภาษาอังกฤษตอนนี้ จำเป็นมาก” เพราะช่วยในการทำมาหากินได้ในหน้าท่องเที่ยว “อะไรที่ไม่ทราบ ก็จะใช้ภาษาท่าทางเอา” ชุมชนจึงมีภาษาที่ใช้กันอยู่บนเกาะถึง 3 ภาษา คือ

1. ภาษาอุรักลาโว้ย ที่ยังคงใช้กันในครอบครัวของชาวเล

2. ภาษาอังกฤษ ที่ต้องใช้ในการประกอบอาชีพบริการนักท่องเที่ยว ทั้งในลักษณะการให้บริการบนเกาะ หรือบริการเรือหางยาวแก่นักท่องเที่ยว เพื่อไปท่องเที่ยวในทะเล ประกอบกับทั้งบ้านและโรงเรียนต่างไม่มีรั้วกั้นอาณาเขต ทำให้นักท่องเที่ยวสามารถเดินผ่าน

สอบถาม สนทนากับชาวบ้าน ครูและนักเรียน จึงมีผลทำให้ชุมชนทุกฝ่ายล้วนเห็นความสำคัญ และตื่นตัวในเรียนรู้ภาษาอังกฤษ

3. ภาษาไทย ที่ใช้เป็นภาษาหลักของโรงเรียนและใช้สื่อสารกันทั่วไปในชุมชน เพราะมีชาวไทยจากฝั่งไปประกอบอาชีพและมาท่องเที่ยวเป็นจำนวนมากขึ้น

สภาพของการใช้ภาษาถึง 3 ภาษาในชีวิตประจำวันของนักเรียนและชาวบ้าน ในชุมชนเกาะหลีเป๊ะส่วนใหญ่ จัดได้ว่าเป็นสิ่งที่ทำให้คณะผู้วิจัยนำมาพิจารณาและได้ร่วมประชุมอย่างเป็นทางการกับคณะครูในโรงเรียนเกาะอาดัง ทำให้ได้ข้อสรุปว่าควรนำภาษาทั้ง 3 ภาษา มาจัดทำเอกสารประกอบการสอนภาษาเพื่อการท่องเที่ยว แลกเปลี่ยนเรียนรู้ภาษาของกันและกัน สามารถอนุรักษ์ภาษาชาวเลซึ่งเป็นของดั้งเดิม มิให้สูญหายไป อันจะช่วยดำรงรักษาไว้ซึ่งวัฒนธรรมท้องถิ่นของชนกลุ่มน้อย และภาษาไทยซึ่งเป็นภาษาประจำชาติ รวมทั้งภาษาอังกฤษที่เป็นภาษาที่เอื้อต่อการช่วยให้นักเรียนและชุมชนเกาะหลีเป๊ะมีอาชีพและรายได้ โดยไม่ต้องทิ้งถิ่นฐาน และควรสอนภาษาอย่างสอดคล้องกับวิถีชีวิตประจำวันของนักเรียน สามารถปูพื้นฐานนำไปใช้ประกอบอาชีพได้ ทั้งในปัจจุบันและอนาคต ประกอบกับโรงเรียนได้เคยมีการดำเนินการมาบ้างแล้ว ในช่วงที่ผ่านมา คณะผู้วิจัยมีความเห็นว่า ควรจะได้สานต่อและปรับปรุงให้ดียิ่งขึ้น

จากข้อสรุปข้างต้น คณะครูผู้สอนภาษาไทย ครูผู้สอนภาษาอังกฤษ และคณะผู้วิจัย จึงร่วมมือกันดำเนินการ โดยมีขั้นตอนดังนี้คือ

1. ศึกษาสภาพความต้องการด้านการใช้ภาษาเพื่อการท่องเที่ยว จากการร่วมประชุมปรึกษาหารือกับคณะครูทั้งโรงเรียน ในวันที่ 1 ธันวาคม 2546 และการสัมภาษณ์นักเรียน ที่มีโอกาสพบปะกับนักท่องเที่ยว ผู้ประกอบการที่เกี่ยวข้องสัมพันธ์กับนักท่องเที่ยว ประกอบด้วย แม่ค้าขายของบนเกาะ ชาวเกาะที่จับเรือหางยาวนำเที่ยวและผู้ให้บริการเรือโดยสารที่ทำเรือดำมะลัง และทำเรือปากบารา ในช่วงวันที่ 1-2 ธันวาคม พ.ศ. 2546 และวันที่ 8-10 มกราคม พ.ศ. 2547 ได้ข้อสรุปโดยรวมนดังนี้

1.1 นักท่องเที่ยวชาวต่างประเทศ ที่มาเที่ยวเกาะหลีเป๊ะและเกาะใกล้เคียง มีหลากหลายประเทศ แต่ยังไม่มียุโรปใดได้ศึกษา รวบรวมจำนวนและประเทศอย่างชัดเจน จากการสัมภาษณ์ มีนักท่องเที่ยวมาจากนานาประเทศ เช่น ออสเตรเลีย ญี่ปุ่น รัสเซีย สวีเดน อังกฤษ เยอรมัน แคนาดา นอร์เวย์ ฝรั่งเศส และสหรัฐอเมริกา เป็นต้น โดยจะเป็นนักท่องเที่ยวแถบยุโรปและอเมริกา เป็นส่วนใหญ่

1.2 สารระการสื่อสารกับนักท่องเที่ยว จากการสัมภาษณ์ พบว่า ประกอบด้วยการสื่อสารที่เกี่ยวข้องในด้านต่างๆ ดังนี้

1.2.1 สถานที่/แหล่งท่องเที่ยว

1.2.2 ราคาสินค้า

- 1.2.3 อาหาร
- 1.2.4 โทรศัพท์/ อินเทอร์เน็ต
- 1.2.5 ที่พัก
- 1.2.6 ยานพาหนะ
- 1.2.7 ทิศทาง
- 1.2.8 การเจ็บป่วย
- 1.2.9 การบอกตำแหน่ง
- 1.2.10 งานบริการในร้านอาหารและรีสอร์ท

2. การศึกษาการดำเนินการด้านภาษาเพื่อการท่องเที่ยวของโรงเรียนในช่วงที่ผ่านมา

เนื่องจากโรงเรียนบ้านเกาะอาดัง ได้เป็นโรงเรียนนำร่อง ในโครงการวิจัยรูปแบบ/แนวทาง ในการพัฒนาหลักสูตรและการจัดการเรียนรู้สำหรับเด็กด้อยโอกาสในพื้นที่กั้นดารเสี่ยงภัย ของสำนักงานคณะกรรมการการประถมศึกษาแห่งชาติ ที่ได้ดำเนินการ ตั้งแต่เดือนกันยายน พ.ศ. 2543 – มกราคม พ.ศ. 2546 โดยเป็นโรงเรียน 1 ใน 12 โรงเรียน เป้าหมายของโครงการวิจัยดังกล่าว โดยหน่วยศึกษานิเทศก์ สำนักงานการประถมศึกษาจังหวัดสตูล ร่วมดำเนินการ ผลการดำเนินการวิจัย ได้รูปแบบการจัดการเรียนรู้ของโรงเรียน คือ

- 1) การเรียนรู้อาชีพ เพื่อหารายได้ระหว่างเรียน
- 2) การเรียนรู้ภาษาเพื่อการสื่อสาร
- 3) การเรียนรู้เรื่องราวในท้องถิ่น

และได้มีการบูรณาการและพัฒนาเป็นหลักสูตรท้องถิ่น จำนวน 5 เรื่อง ประกอบด้วย

1. หลีเป๊ะในฝัน
2. มัคคุเทศก์น้อย
3. งานบริการอาหาร ที่พัก เครื่องดื่ม
4. ของดีที่หลีเป๊ะ
5. ของฝากจากอาดัง

หลักสูตรทั้ง 5 เรื่อง มีจุดเน้นการเรียนรู้ด้านภาษา ทั้งภาษาไทย ภาษาอังกฤษ เน้นการเรียนรู้จากอาชีพบริการในร้านอาหาร / รีสอร์ท และมัคคุเทศก์ เพื่อการหารายได้ระหว่างเรียน สึกฝนทักษะภาษา ในสถานการณ์จริงและสร้างพื้นฐานอาชีพ (สำนักงานคณะกรรมการการประถมศึกษาแห่งชาติ, 2546) โดยได้จัดเป็นช่วงชั้น คือ ป.1- ป.2, ป.3 - ป.4, ป.5- ป.6 และ ม. 1 - ม.3 สำหรับหลักสูตรท้องถิ่นมัคคุเทศก์น้อย และงานบริการอาหาร ที่พัก เครื่องดื่ม เป็นหลักสูตรที่มีการเน้นภาษาเพื่อการให้บริการ หลักสูตรท้องถิ่นจะกำหนดสอนวันละ 2 ชั่วโมง โดย

เริ่มจากการสอนตามหลักสูตรในเวลาปกติ และปรับเวลา เปิด-ปิด ภาคเรียน ให้สอดคล้องกับช่วง
มรสุม โดยภาคเรียนที่ 1 ตั้งแต่วันที่ 1 พฤษภาคม – วันที่ 30 กันยายน ภาคเรียนที่ 2 ตั้งแต่วันที่ 1
ตุลาคม - วันที่ 10 กุมภาพันธ์ โดยโรงเรียนได้ทดลองดำเนินการในปีการศึกษา พ.ศ. 2544

ด้านการสอนภาษา พบว่า ในหลักสูตรท้องถิ่นมัคคุเทศก์น้อย มีหน่วยการเรียนรู้
เกี่ยวกับภาษาอังกฤษในการสื่อสารของมัคคุเทศก์ และทางโรงเรียนได้มีการรวบรวมภาษาชาวเล
โดยนักเรียนและครูผู้สอนภาษาไทย และตรวจสอบความหมายเป็นภาษาไทย และภาษาอังกฤษ
โดยความร่วมมือกับสำนักงานการประถมศึกษา อำเภอเมืองสตูล สำนักงานการประถมศึกษา
จังหวัดสตูล จัดพิมพ์เป็นเอกสาร “ภาษาชาวเล: ความหมายภาษาไทยและอังกฤษ” มีจำนวนคำที่
รวบรวมได้ จำนวน 580 คำ แบ่งเป็นหมวด ดังนี้

- หมวดภาษาทั่วไป	248	คำ
- เครื่องใช้ทั่วไป	45	คำ
- เครื่องแต่งกาย - เครื่องประดับ	26	คำ
- สี ตัวเลข	114	คำ
- อาหาร พืช ผัก ผลไม้ สัตว์	147	คำ
- พุดจาภาษาชาวเล (ตัวอย่างประโยค)	32	ประโยค

นอกจากนี้ มีหนังสืออ่านประกอบภาษาอังกฤษในหัวข้อ At the Restaurant
และ At the Resort โดย บุญเสริม ฤทธาภิรมย์ และ มิทเชลล์ บอนเนอร์ (Boonserm Rittapirom
และ Mitchell Bonner) ประกอบด้วยประโยคสนทนาภาษาอังกฤษในหัวข้อดังกล่าว

ในช่วงระยะดำเนินการวิจัยและขยายผล ในปีการศึกษา 2544 โรงเรียนได้
ปรับการดำเนินการด้านวิชาการให้มีการเรียนรู้ตามหลักสูตรท้องถิ่นดังกล่าว โดยจัดสอนเป็น
หลักสูตรเสริม ในวันเสาร์ 2 ชั่วโมง ในระดับประถมศึกษา ส่วนระดับมัธยมศึกษา ให้เป็น
หลักสูตรในรายวิชาเลือกเสรี การเปิด-ปิด ภาคเรียนเป็นไปตามปกติ คือ ภาคเรียนที่ 1 ตั้งแต่วันที่
16 พฤษภาคม – วันที่ 10 ตุลาคม ภาคเรียนที่ 2 ตั้งแต่วันที่ 1 พฤศจิกายน - วันที่ 31 สิงหาคม
เมื่อมีการประกาศใช้หลักสูตรการศึกษาขั้นพื้นฐาน พ.ศ. 2544 โรงเรียนได้นำไปบูรณาการ เป็น
หลักสูตรสถานศึกษาของโรงเรียนได้บางส่วน แต่การเน้นการเรียนรู้ด้านทักษะภาษาได้หยุดซงก
ไป และด้านภาษาชาวเล ไม่ได้มีการศึกษารวบรวมต่อ และยังไม่ได้นำมาใช้ในกระบวนการจัด
การศึกษาของโรงเรียน

3. การศึกษารวบรวมภาษาชาวเลและพัฒนาเอกสารประกอบการสอนภาษาเพื่อการท่องเที่ยว การดำเนินการสรุปผลได้ ดังนี้

3.1 ครูผู้สอนภาษาไทยและนักเรียน ได้รวบรวมคำศัพท์ภาษาชาวเลเพิ่มเติม ได้คำศัพท์ที่โรงเรียนสามารถรวบรวม พร้อมคำแปลภาษาไทย และร่วมกับคณะวิจัย ถอดเป็นภาษาอังกฤษแล้ว รวมจำนวน ไม่น้อยกว่า 1,000 คำ

3.2 ร่วมพัฒนาเอกสารประกอบการสอนภาษาเพื่อการท่องเที่ยว โดยมีแนวการพัฒนาเอกสารประกอบการสอน ดังนี้

3.2.1 จัดทำเป็นเอกสารประกอบการสอนภาษาเพื่อการท่องเที่ยว ที่ประกอบด้วย 3 ภาษา คือ ภาษาอังกฤษ ภาษาไทย และภาษาชาวเล เพื่อการฝึกทักษะของนักเรียน ระดับชั้นประถมศึกษาปีที่ 5 – 6 และระดับชั้นมัธยมศึกษาปีที่ 1 – 3 ในกลุ่มกิจกรรมพัฒนาผู้เรียน

3.2.2 ร่วมพิจารณาและคัดสรรบทสนทนาที่เกี่ยวข้องกับการให้บริการแก่นักท่องเที่ยว ที่นักเรียนจำเป็นต้องเรียนรู้ เพื่อนำมาจัดทำเป็นบทเรียนฝึกทักษะภาษา 3 ภาษา คือ ภาษาอังกฤษ ภาษาไทย และภาษาชาวเล รวม 8 หัวข้อ ดังนี้

หัวข้อที่ 1 I like ...	ฉันชอบ...	KU-SUKA (กู-ซูกา)
หัวข้อที่ 2 Describing People	บอกลักษณะคน	SUEMMIYA-YADI-KAHAMI (ซึ่มมีญา - ยาดิ - กะฮามิ)
หัวข้อที่ 3 Where?	ที่ไหน	DIHA (ดิฮา)
หัวข้อที่ 4 Asking for Directions	การถามทาง	TAYA - KUEN - LOK (ตาญา - กึลลือก)
หัวข้อที่ 5 At the Resort	ที่รีสอร์ท	DE - RESOT (เดะ-ริสอต)
หัวข้อที่ 6 Buying Tickets	การซื้อตั๋ว	BUENLI - TUA (บึนลิ - ตัว)
หัวข้อที่ 7 Sightseeing	ไปเที่ยว	PI - YALATUSI (ปี - ยาลัดอูชิ)
หัวข้อที่ 8 Illness	เจ็บป่วย	HUWAI (ฮูไ้ว)

3.2.3 สาระเนื้อหาและการฝึกในแต่ละหัวข้อเรื่อง มีแนวการจัดทำ โดยให้ในแต่ละหัวข้อเรื่อง ประกอบด้วย บทสนทนาทั้ง 3 ภาษา คือ ภาษาอังกฤษ ภาษาไทย และภาษาชาวเล โดยเป็นบทสนทนา ที่ช่วยให้นักเรียนได้ฝึกและทำโครงสร้างประโยคที่เรียนไปใช้ได้ พร้อมกับได้เรียนรู้คำศัพท์ใหม่ๆ ที่สามารถนำไปใช้ได้ สถานการณ์จริง ในตอนท้ายของแบบฝึกสนทนา จะมีคำศัพท์ท้ายบท เพื่อนำไปฝึกการใช้คำศัพท์ลงในโครงสร้างประโยค ให้เกิดทักษะการใช้คำศัพท์ ที่เกี่ยวกับท้องถิ่นและในชีวิตประจำวัน จนสามารถที่จะสื่อสารเป็นประโยคได้ในส่วนของภาษาชาวเล เนื่องจากไม่มีภาษาเขียน จึงจัดทำรูปแบบการออกเสียงเป็นภาษาไทยและ

ภาษาอังกฤษแบบภาษาคาราโอเกะ และได้เขียนการออกเสียงของภาษาชาวเลตามหลักเกณฑ์การถอดอักษรไทยเป็นอักษรโรมันแบบถ่ายเสียงของราชบัณฑิตยสถาน ปี พ.ศ. 2542 เพื่อให้เอกสารประกอบการฝึกทักษะภาษา เป็นที่น่าสนใจสำหรับผู้เรียน จึงได้แทรกรูปภาพประกอบในแต่ละบทด้วย

3.2.4 การตรวจสอบความถูกต้อง และความเหมาะสมของเอกสารประกอบการสอนภาษาเพื่อการท่องเที่ยว ประกอบด้วยผู้ทรงคุณวุฒิ 3 ท่าน คือ Mr.Kevin Marshall รศ.ทัศนีย์ ประธาน และผศ.เพียงใจ ผลโกก โดยมีกรอบการพิจารณาด้านความถูกต้องของภาษา การเรียงลำดับเนื้อหา ความยากง่าย ความน่าสนใจ และความเหมาะสมกับผู้เรียน ผลการพิจารณาได้นำมาปรับปรุง แก้ไข และได้จัดทำเป็นรูปเล่ม เพื่อประกอบการสอนในโรงเรียนต่อไปในปีการศึกษา 2548

5. การติดตั้งระบบคอมพิวเตอร์ในโรงเรียน

คณะผู้วิจัยได้รับงบประมาณซึ่งได้รับบริจาคจากการไฟฟ้าฝ่ายผลิตแห่งประเทศไทย เพื่อสมทบการจัดซื้อ จัดหาเครื่องคอมพิวเตอร์และวัสดุคอมพิวเตอร์ เพื่อใช้ในการเรียนการสอนของโรงเรียน ปรากฏว่า สามารถดำเนินการให้โรงเรียนมีเครื่องคอมพิวเตอร์พร้อมโต๊ะเก้าอี้จำนวน 4 เครื่อง สมทบกับจำนวนเครื่องคอมพิวเตอร์ ที่โรงเรียนได้รับการสนับสนุนจากสำนักงานคณะกรรมการการศึกษาขั้นพื้นฐาน จำนวน 1 เครื่อง โรงเรียนจึงมีเครื่องคอมพิวเตอร์ทั้งหมด รวมจำนวน 5 เครื่อง และในระหว่างวันที่ 13 - 15 มกราคม พ.ศ. 2548 คณะผู้วิจัยได้ดำเนินการติดตั้งระบบเครือข่ายคอมพิวเตอร์ เชื่อมต่อระบบอินเทอร์เน็ต โดยใช้ช่องทางไอพีสตาร์ (IPSTAR) ของโรงเรียน ซึ่งเพิ่งได้รับการติดตั้ง ในวันที่ 22 - 23 ธันวาคม พ.ศ. 2547

หลังการดำเนินการ ได้มีการตรวจสอบระบบ จนมีความพร้อมในการใช้งาน ตรวจสอบความเข้าใจในระบบ ของครูผู้ผ่านการอบรมการติดตั้งและซ่อมบำรุงคอมพิวเตอร์ ที่จะต้องเป็นผู้ดูแลระบบคอมพิวเตอร์ของโรงเรียน จนมีความเข้าใจและมั่นใจ ในการดูแลระบบต่อไป จากการติดตามการใช้งาน ภายในเดือนมกราคม พ.ศ. 2548 ปรากฏว่า คณะครูได้ใช้เพื่อการค้นคว้าหาข้อมูลผ่านเครือข่ายอินเทอร์เน็ต รับส่งข้อมูลทางไปรษณีย์อิเล็กทรอนิกส์ ใช้โปรแกรมไมโครซอฟต์เวิร์ดและอื่น ๆ ที่ได้ผ่านการฝึกอบรมได้ระดับหนึ่ง โดยการดูแลช่วยเหลือของครูผู้รับผิดชอบระบบ สำหรับนักเรียน ครูผู้สอนในระดับชั้นประถมศึกษาปีที่ 4 - มัธยมศึกษาปีที่ 3 ได้ให้นักเรียนศึกษา ค้นคว้าข้อมูล ผ่านเครือข่ายอินเทอร์เน็ต ทำให้นักเรียนมีความตื่นตัวและความกระตือรือร้นในการเรียนเพิ่มขึ้น

ตอนที่ 6 การติดตามและประเมินผล

คณะผู้วิจัยมหาวิทยาลัยราชภัฏสงขลาและคณะครูโรงเรียนบ้านเกาะอาดัง ได้ร่วมกันพิจารณา ผลการศึกษาและพัฒนาโรงเรียน ตามแผนการดำเนินงาน ของโครงการวิจัยและพัฒนาโรงเรียนบ้านเกาะอาดัง ที่ได้ร่วมกันดำเนินการ พบว่า เมื่อสิ้นสุดปีงบประมาณ 2547 การดำเนินการยังไม่เสร็จสมบูรณ์ จำเป็นต้องขยายออกไปถึงเดือนมกราคม ปี พ.ศ. 2548 เนื่องด้วยช่วงระยะเวลา ตั้งแต่พฤษภาคม – พฤศจิกายน พ.ศ. 2547 เป็นช่วงมรสุม ไม่สามารถเดินทางติดต่อกับโรงเรียนได้ เมื่อเปิดฤดูกาลท่องเที่ยวในเดือนธันวาคม พ.ศ. 2547 กำหนดการของโครงการเกี่ยวกับการติดตั้งระบบคอมพิวเตอร์ และการติดตามประเมินผล ในปลายเดือนธันวาคม พ.ศ. 2547 จำเป็นต้องเลื่อนออกไป เนื่องจากปัญหาการเกิดอุบัติเหตุในท้องทะเล (Tsunami) เมื่อวันที่ 26 ธันวาคม พ.ศ. 2547 จนกระทั่งคณะผู้วิจัย มีความมั่นใจต่อความปลอดภัยในการเดินทางทางทะเล จึงได้ดำเนินการติดตั้งระบบคอมพิวเตอร์ และติดตามประเมินผลโครงการ ในเดือนมกราคม พ.ศ. 2548

จากการร่วมกันพิจารณา เพื่อการสะท้อนผลและปรับปรุงการดำเนินการ ในโครงการวิจัยและพัฒนาโรงเรียนบ้านเกาะอาดัง ตลอดปีงบประมาณ 2547 พบว่า การดำเนินงานโครงการ ทำให้คณะครูมีความตื่นตัวกับการพัฒนาตนเองและพัฒนาโรงเรียน มีความรู้ ความเข้าใจ ในกระบวนการศึกษาและพัฒนาโรงเรียน เห็นประโยชน์ในการศึกษาวิจัยที่เกี่ยวข้องกับการจัดการศึกษา แล้วนำมาใช้ประโยชน์ในการพัฒนาโรงเรียนในด้านต่างๆ ผลการศึกษาและพัฒนาจะเอื้อประโยชน์ต่อครู ต่อนักเรียน ต่อโรงเรียน และต่อชุมชน ได้มากกว่าการศึกษาวิจัยที่โรงเรียนเพียงแต่มีส่วนร่วมในการช่วยเก็บรวบรวมข้อมูล และไม่ได้นำผลมาพัฒนาโรงเรียนแต่อย่างใด หรือบางครั้งโรงเรียนไม่มีโอกาสได้ศึกษาข้อค้นพบ เพราะไม่ได้รับเอกสารสรุปผลของการศึกษาค้นคว้า นั้น ๆ

ผลจากการศึกษาวิจัยและพัฒนาโรงเรียนบ้านเกาะอาดัง ในครั้งนี้ ทำให้คณะนักวิจัยทั้งฝ่ายมหาวิทยาลัยราชภัฏสงขลาและคณะครูโรงเรียนบ้านเกาะอาดัง ผู้ร่วมดำเนินการได้เกิดการเรียนรู้ ทั้งในด้านความรู้ ทักษะกระบวนการ คุณลักษณะและเจตคติ ที่ดีต่อกระบวนการวิจัยและพัฒนาโรงเรียน ทำให้สามารถดำเนินงาน ให้เกิดผลลุล่วง ตามวัตถุประสงค์และกระบวนการวิจัยที่ได้กำหนดไว้ได้ เพียงแต่จำเป็นต้องขยายดำเนินงานออกไปอีก 4 เดือน เพราะปัญหาอุปสรรคจากสภาพภูมิศาสตร์ของพื้นที่การศึกษาวิจัย และสามารถสรุปการเรียนรู้ร่วมกันครั้งนี้ได้ดังต่อไปนี้

1. ด้านชุมชนห่างไกลในเกาะแก่งและแหล่งทุรกันดาร ชุมชนเหล่านี้นอกเหนือจากเป็นชุมชนห่างไกล ทุรกันดาร อันเนื่องมาจากการคมนาคมลำบากแล้ว ยังเป็นแหล่งทิ้งค้างม อยู่ท่ามกลางธรรมชาติแห่งท้องทะเล เป็นมรดกธรรมชาติที่มีค่าของประเทศ บางแหล่งจะมี

วัฒนธรรมที่น่าสนใจ และเป็นอัตลักษณ์ ดังเช่น หมู่บ้านเกาะหลีเป๊ะ ที่ได้ศึกษา เพราะเป็นหมู่บ้านของชาวเลกลุ่มอุรักลาไวย์ ความมั่งคั่งของธรรมชาติและความน่าสนใจของชุมชน จึงทำให้เกิดการรุกร้าจากภายนอก ทั้งในลักษณะการไปท่องเที่ยวชื่นชมธรรมชาติและ การไปเป็นผู้ประกอบการ ที่เกี่ยวกับการท่องเที่ยว ทั้งจากชาวไทยด้วยกันและชาวต่างประเทศ และมีผลกระทบต่อวิถีชีวิตและสิ่งแวดล้อมของชุมชน

2. ด้านโอกาสทางการศึกษาของเด็กและเยาวชนคือโอกาส เด็กและเยาวชนไทยชาวเล ในหมู่บ้านเกาะหลีเป๊ะ จังหวัดสตูล จัดเป็นกลุ่มเด็กและเยาวชนผู้ด้อยโอกาสประเภทหนึ่ง การที่โรงเรียนบ้านเกาะอาดัง ได้จัดตั้งขึ้นด้วยความร่วมมือของรัฐและชุมชน มาตั้งแต่ปี พ.ศ. 2501 และได้พัฒนาขยายการศึกษา จนสามารถจัดการศึกษาได้ตั้งแต่ระดับอนุบาล จนถึงชั้นมัธยมศึกษาปีที่ 3 นับเป็นการให้โอกาสแก่เด็กและเยาวชนกลุ่มด้อยโอกาสนี้ แต่ก็ยังไม่สามารถให้โอกาสทางการศึกษา ในระดับการศึกษาขั้นพื้นฐานได้ครบ 12 ปี ตามเจตนารมณ์ของรัฐธรรมนูญแห่งราชอาณาจักรไทย พุทธศักราช 2540 และตามพระราชบัญญัติการศึกษาแห่งชาติ พ.ศ. 2542 และที่แก้ไขเพิ่มเติม (ฉบับที่ 2) พ.ศ. 2542 ในชุมชนห่างไกลและแหล่งทุรกันดารของประเทศ ดังเช่น หมู่บ้านเกาะหลีเป๊ะ จะมีเพียงโรงเรียนเป็นหน่วยงานรัฐที่สำคัญและใกล้ชิดกับชุมชน บทบาทและการจัดการศึกษาของโรงเรียน จะมีความหมายและสำคัญยิ่ง สำหรับเด็กและเยาวชน เพราะนอกจากจะเป็นโรงเรียนแห่งแรกในชีวิตแล้ว ส่วนใหญ่ยังเป็นโรงเรียนสุดท้ายในชีวิตของเด็กและเยาวชนด้อยโอกาสเหล่านี้ด้วยเช่นกัน

3. ด้านการพัฒนาโรงเรียน ในการพัฒนาโรงเรียน จะต้องเป็นความร่วมมือของทุกฝ่ายที่เกี่ยวข้อง ทั้งภายในและภายนอกโรงเรียน ผู้บริหารและครูของโรงเรียน จะเป็นบุคคลที่สำคัญยิ่ง ในการผลักดันและพัฒนาโรงเรียน การพัฒนาความรู้ ทักษะและเจตคติ ต่อการจัดการศึกษาและพัฒนาโรงเรียน ของครู ผู้บริหาร จะต้องเป็นการเรียนรู้ทฤษฎี ควบคู่กับการปฏิบัติจริง จึงจะส่งผลให้เกิดความรู้ ความเข้าใจที่ชัดเจน จนสามารถนำไปสู่การวางแผน และปฏิบัติจริงได้อย่างมีประสิทธิภาพ และให้เกิดความยั่งยืนในการพัฒนา

การทำวิจัยและพัฒนาแบบมีส่วนร่วม จัดเป็นกระบวนการพัฒนาครู และพัฒนาโรงเรียนที่ดี เกิดผลการพัฒนาที่ยั่งยืน ลำดับขั้นตอนของการดำเนินการประกอบด้วย 1) ขั้นตอนก่อนการวิจัยและพัฒนา ที่เป็นขั้นตอนของการประสานงาน และสร้างความเข้าใจ 2) การศึกษาบริบทชุมชน 3) การศึกษาทบทวนสภาพการจัดการศึกษาของโรงเรียน 4) การวางแผนการพัฒนาโรงเรียน 5) การปฏิบัติตามแผน และ 6) การติดตามประเมินผล เป็นกระบวนการ ที่สามารถพัฒนาโรงเรียนและเสริมสร้างการเรียนรู้แก่ครู ให้สามารถร่วมสร้างสรรค์ สืบสานการพัฒนาอย่างต่อเนื่องให้กับโรงเรียนได้ต่อไป

4. ด้านกระบวนการวิจัย ในการวิจัยเพื่อการพัฒนา ที่ใช้กระบวนการวิจัยเชิงปฏิบัติการแบบมีส่วนร่วม เป็นการทำงานภายใต้ความร่วมมือของหลายฝ่าย กรอบการดำเนินงานที่ร่วมกันกำหนด จำเป็นต้องมีความชัดเจน เข้าใจร่วมกัน และต้องสามารถยืดหยุ่นได้ตามความจำเป็น เพื่อให้ทุกฝ่ายสามารถร่วมดำเนินการได้ การเก็บรวบรวมข้อมูล และรายละเอียดของการดำเนินการ จำเป็นต้องรวบรวมอย่างละเอียดและเป็นระบบ เพื่อความสะดวกในการจัดทำรายงานได้อย่างครบถ้วน สมบูรณ์ คณะทำงานวิจัยทุกฝ่าย จึงต้องปรับตัวในการทำงานร่วมกันและทำงานกับบุคคลหลากหลาย ที่เข้ามาเกี่ยวข้อง เพื่อการศึกษารวบรวมข้อมูล ร่วมแสวงหาข้อสรุป ข้อยุติ จากความขัดแย้ง ความต่างของทัศนะหรือจากข้อสงสัยที่ประสบ การแลกเปลี่ยนและเรียนรู้ เพื่อให้ได้คำตอบในแนวทางการดำเนินการที่ถูกต้อง รายละเอียดในการดำเนินการในแต่ละขั้นตอน จึงทำให้คณะผู้วิจัยได้สั่งสมประสบการณ์และเรียนรู้ อันจะเป็นประโยชน์ต่อการดำเนินงานวิจัยในอนาคตต่อไป

ผลของการดำเนินการวิจัยและพัฒนาโรงเรียนห่างไกลในเกาะแก่งและแหล่งทุรกันดาร : กรณีศึกษาโรงเรียนบ้านเกาะอาดัง และบทสรุปการเรียนรู้ของคณะผู้วิจัย ที่ได้นำเสนอ ได้ปรากฏทั้งในลักษณะรูปธรรมในโรงเรียนเป้าหมาย และลักษณะองค์ความรู้ที่สามารถศึกษาและใช้ประโยชน์ ในการพัฒนาการศึกษา โดยเฉพาะองค์ความรู้ ที่คณะผู้วิจัยได้รับจากกระบวนการปฏิบัติการวิจัย แบบมีส่วนร่วมจะเป็นประโยชน์ต่อการปฏิบัติงานด้านการศึกษาที่รับผิดชอบ และต่อการพัฒนาการจัดการศึกษา ในชุมชนห่างไกลและทุรกันดารของสังคมไทย