

บทที่ 4

ผลการวิเคราะห์ข้อมูล

การวิเคราะห์ผลการวิจัยครั้งนี้ เป็นการวิเคราะห์เนื้อหาจากรายงานวิจัยเพื่อพัฒนาครูและโรงเรียนเป็นโรงเรียนร่วมพัฒนาวิชาชีพครู ของมหาวิทยาลัยราชภัฏเขตภูมิศาสตร์ภาคตะวันตก จำนวน 4 มหาวิทยาลัย ซึ่งผลการวิเคราะห์แบ่งเป็น 3 ตอน ดังนี้

ตอนที่ 1 : การดำเนินการวิจัยตามกรอบข้อกำหนด

ตอนที่ 2 : ผลการดำเนินการวิจัย

ตอนที่ 3 : สังเคราะห์มาตรฐานโรงเรียนร่วมพัฒนาวิชาชีพครู ของมหาวิทยาลัยราชภัฏเขตภูมิศาสตร์ภาคตะวันตก

ตอนที่ 1 : การดำเนินการวิจัยตามกรอบข้อกำหนด

การวิเคราะห์กระบวนการดำเนินการวิจัย เป็นการศึกษาวิเคราะห์จากรายงานการวิจัย ว่าได้ดำเนินการตามกรอบซึ่งกำหนดของสำนักพัฒนาครู สำนักงานสภาสถาบันราชภัฏ ซึ่งกำหนดไว้ 2 ประเด็นหลัก ดังนี้

1. เป็นการวิจัยที่ใช้การวิจัยเชิงปฏิบัติการแบบมีส่วนร่วม

2. ผลการวิจัยจะได้ผลลัพธ์ 3 ประเด็น ดังนี้

2.1 ได้มาตรฐานโรงเรียนร่วมพัฒนาวิชาชีพครู

2.2 ได้แผนกลยุทธ์และแผนปฏิบัติการพัฒนาครูและโรงเรียนเพื่อพัฒนาเป็นโรงเรียนร่วมพัฒนาวิชาชีพครู

2.3 มีการดำเนินกิจกรรมหรือโครงการสำหรับพัฒนาครูหรือโรงเรียนเพื่อเป็นโรงเรียนร่วมพัฒนาวิชาชีพครู

ผลการวิเคราะห์ข้อมูล ดังแสดงในตารางที่ 1

ตารางที่ 1 วิเคราะห์กระบวนการวิจัยเพื่อพัฒนาครูและโรงเรียนเป็นโรงเรียนร่วมพัฒนาวิชาชีพครู จำแนกตามมหาวิทยาลัยราชภัฏ

เขตภูมิศาสตร์ภาคตะวันตก

ประเด็นศึกษา	มหาวิทยาลัยราชภัฏ			
	นครปฐม	เพชรบุรี	หมู่บ้านจอมบึง	กาญจนบุรี
การวิจัยแบบ PAR				
1. ผู้ร่วมวิจัย	จำนวน 11 คน	จำนวน 7 คน	จำนวน 1 คน	จำนวน 4 คน
1.1 คณะอาจารย์คณะครุศาสตร์	จำนวน 7 คน	-	-	-
1.2 คณะอาจารย์คณะอื่น	จำนวน 7 คน	-	-	-
1.3 ผู้บริหาร โรงเรียน	ไม่ระบุว่ามีส่วนร่วมหรือไม่	-	ไม่ได้เป็นนักวิจัย แต่เป็นผู้ให้ความร่วมมือ	เป็นผู้ร่วมกิจกรรม
1.4 ครูในโรงเรียน	นักวิจัยระดับโรงเรียน จำนวน 221 คน	จำนวน 26 คน	ไม่ได้เป็นนักวิจัย แต่เป็นผู้ให้ความร่วมมือ	เป็นผู้ร่วมกิจกรรม
1.5 บุคคลภายนอกอื่น ๆ	นักวิจัยร่วมเป็นอาจารย์ที่เสียดจากโรงเรียนฝึกประสบการณ์วิชาชีพ จำนวน 22 คน	-	ศึกษานิเทศก์เขตพื้นที่ร่วมดำเนินการวิจัย	-
2. กระบวนการมีส่วนร่วมของ กรรมการวิจัย / ผู้เกี่ยวข้อง	มีการประชุมเพื่อสร้างความเข้าใจถึงความตระหนักและความสำคัญของการร่วมกันในการพัฒนาครู	มีการประชุมเพื่อสร้างความเข้าใจร่วมกันระหว่างคณะครุศาสตร์และโรงเรียนร่วมพัฒนาวิชาชีพครู	มีการดำเนินการที่หลากหลายโดยพบปะเขียนแผนและผู้บริหาร สนทนา สัมภาษณ์ และประชุมร่วมกัน 2 ครั้ง	มีการประชุมสร้างความเข้าใจเกี่ยวกับ โรงเรียนร่วมพัฒนาวิชาชีพครู ภายหลังจากศึกษาบริบทเพื่อคัดเลือกโรงเรียนร่วมพัฒนา 2 โรงเรียนจาก 11 โรงเรียน
2.1 สร้างความเข้าใจในการกิจ การวิจัย				

ตารางที่ 1 (ต่อ)

มหาวิทยาลัยราชภัฏ				
ประเด็นศึกษา	นครปฐม	เพชรบุรี	หมู่บ้านจอมบึง	กาญจนบุรี
2.2 การวางแผนการวิจัย	ไม่มีการระดมความคิดเห็นร่วมกัน เนื่องจากมีการแบ่งทีมงานวิจัยเป็น 4 กลุ่ม การวางแผนจะอยู่เฉพาะนักวิจัยหลัก ซึ่งมี 5 คน ส่วนนักวิจัยกลุ่มอื่นทำหน้าที่ตามที่ได้รับมอบหมาย	มีการประชุมวางแผนและกำหนดโครงการที่จะดำเนินการร่วมกัน ให้สอดคล้องกับหลักวิชาการและสอดคล้องกับความต้องการ	มีการนำเสนอแผนการวิจัย โดยผู้วิจัยและประชุมคณะครูผู้บริหารโรงเรียน เพื่อความเข้าใจและปรับแผนร่วมกัน เพื่อใช้เป็นแผนการดำเนินการร่วมกัน	มีการระดมความคิดเห็นครบรอบการทำงานร่วมกัน แต่ไม่ได้รับรู้ว่าได้มีการวางแผนการวิจัยร่วมกัน
2.3 การพัฒนามาตรฐานโรงเรียนฯ	นักวิจัยกลุ่มโรงเรียนมีส่วนร่วมในการพัฒนามาตรฐานโรงเรียน โดยร่วมประชุมพัฒนาวิพากษ์และปรับปรุง	มีการประชุมกำหนดมาตรฐานโรงเรียนร่วมพัฒนาวิชาชีพครู โดยการศึกษาเอกสารและแบ่งกลุ่มกำหนดมาตรฐาน โดยใช้กรอบด้านวิจัย กระบวนการ และผลผลิต	ดำเนินการโดยผู้วิจัย ศึกษาเอกสารเกี่ยวกับมาตรฐานต่าง ๆ และนำการวิเคราะห์เนื้อหาและผู้วิจัยนำเอกสารต่าง ๆ นำเสนอคณะครูและผู้บริหาร โรงเรียนเพื่อสรุปมาตรฐานโรงเรียนร่วมพัฒนาวิชาชีพครู ที่สอดคล้องกับมาตรฐานของโรงเรียน	มีการประชุมกำหนดกรอบมาตรฐานโรงเรียนร่วมพัฒนาวิชาชีพครู และมีการประชุมเพื่อปรับมาตรฐานร่วมกัน นอกจากนี้ มีการวิพากษ์โดยผู้ทรงคุณวุฒิ
2.4 การทำแผนกลยุทธ์และแผนปฏิบัติการพัฒนาฯ	มีการศึกษา SWOT โดยประเมินสภาพของโรงเรียนและมาตรฐานโรงเรียนร่วม และจัดทำกลยุทธ์และแผนปฏิบัติการในแต่ละปี	มีส่วนร่วมในการวิเคราะห์ SWOT โดยยึดมาตรฐานโรงเรียนร่วมพัฒนาวิชาชีพครู เป็นหลักในการทำแผนกลยุทธ์ และมีการปรับปรุงแผน จัดทำแผนปฏิบัติการพัฒนา	มีการประเมินสภาพของโรงเรียน และประเมินคุณลักษณะที่พึงประสงค์ของครูและผู้บริหาร เพื่อทำแผนกลยุทธ์แต่รายงานไม่มีแผนกลยุทธ์ มีเพียง SWOT และวิสัยทัศน์ที่ปรับจากของเดิมเพิ่มเติมในส่วนที่เกี่ยวข้องกับโรงเรียนร่วมพัฒนาวิชาชีพครู	มีการประชุมร่วมกันในการวางแผนพัฒนา แต่ไม่มีการระดมแผนกลยุทธ์

ตารางที่ 1 (ต่อ)

มหาวิทยาลัยราชภัฏ				
ประเด็นศึกษา	นครปฐม	เพชรบุรี	หมู่บ้านจอมบึง	กาญจนบุรี
2.5 การดำเนินกิจกรรมการพัฒนาครูและโรงเรียน	มีส่วนร่วมในการกำหนดกิจกรรมพัฒนา	มีการร่วมกันในการกำหนดกิจกรรมการพัฒนา	มีการประเมินตนเองเพื่อกำหนดกิจกรรมการพัฒนา แต่ไม่ได้ทำแผน	มีการประชุมร่วมกันในการกำหนดแผนพัฒนา 3 ระยะ
2.6 การสรุปรายงานผลการวิจัย	ไม่ระบุไว้อย่างชัดเจนว่ามีสรุปรายงานร่วมกัน	ไม่ระบุไว้อย่างชัดเจนว่ามีการสรุปรายงานร่วมกันเพื่อเขียนรายงาน	ไม่มีการระบุไว้ชัดเจนว่ามีการประชุมเพื่อสรุปรายงานร่วมกัน	มีการประชุมร่วมกัน เพื่อสรุปรายงานวิจัย
การพัฒนามาตรฐานโรงเรียนฯ				
1. ศึกษาเอกสารมาตรฐานต่าง ๆ				
1.1 มาตรฐานของ สทศ.	มีมาตรฐาน สทศ. 27 มาตรฐาน 91 ตัวชี้วัด	มีมาตรฐาน สทศ. 27 มาตรฐาน 91 ตัวชี้วัด	มีระบุมาตรฐานในเอกสารงานวิจัย แต่มีการกล่าวถึงการนำมาตรฐาน สทศ. มาใช้เป็นแนวในการจัดทำมาตรฐานโรงเรียนร่วมพัฒนาวิชาชีพครู	มีมาตรฐาน สทศ. 27 มาตรฐาน 91 ตัวชี้วัด
1.2 มาตรฐานโรงเรียนในพื้นที่	-	-	-	-
1.3 มาตรฐานครูสภา	-	มาตรฐานวิชาชีพครู	-	มาตรฐานวิชาชีพครู
1.4 อื่น ๆ	มาตรฐานการผลิตของ สทศ. มาตรฐานวิชาชีพครูในสหราชอาณาจักร จรรยาบรรณครู	มาตรฐานการผลิตของ สทศ. จรรยาบรรณครู	-	มาตรฐานการผลิตของ สทศ. จรรยาบรรณครู

ตารางที่ 1 (ต่อ)

มหาวิทยาลัยราชภัฏ

ประเด็นศึกษา	นครปฐม	เพชรบุรี	หมู่บ้านจอมบึง	กาญจนบุรี
2. มาตรฐานที่กำหนดประกอบด้วย 2.1 เฉพาะมาตรฐานการเป็น โรงเรียนร่วมพัฒนาวิชาชีพครู	ส่วนใหญ่เป็นมาตรฐานด้านการ เป็นโรงเรียนร่วมพัฒนาวิชาชีพครู	มีระบบมาตรฐานโรงเรียนร่วม พัฒนาวิชาชีพครูในลักษณะ กระบวนการและผลผลิตของ บัณฑิต	ไม่ระบุไว้อย่างชัดเจน	มีระบบมาตรฐานโรงเรียนร่วม พัฒนาวิชาชีพครูในลักษณะ มาตรฐานด้านปัจจัยและ กระบวนการ
2.2 มาตรฐาน สมศ. 2.2.1 14 มาตรฐาน	มีเพียงบางตัวชี้วัดที่สอดคล้อง เช่น ด้านคุณลักษณะของผู้บริหาร ครู และสถานศึกษา	มีมาตรฐานเกี่ยวกับคุณลักษณะ ของผู้บริหาร ครู และ กระบวนการการบริหาร	มีการกำหนดตัวชี้วัดบางตัวที่ สอดคล้องกับมาตรฐานของ สมศ.	มีมาตรฐานที่เกี่ยวข้องกับ คุณลักษณะผู้บริหาร ครู กระบวนการบริหารจัดการ
2.2.2 27 มาตรฐาน	-	-	-	-
2.3 มาตรฐานโรงเรียนในฝัน	-	-	-	-
3. มาตรฐานที่กำหนดมีความชัดเจน เกี่ยวกับ 3.1 มาตรฐานด้านปัจจัย	มีความชัดเจนประกอบด้วย มาตรฐานปัจจัย 9 มาตรฐาน และ แต่ละมาตรฐานจะมีตัวชี้วัดและ แต่ละตัวชี้วัดมีเกณฑ์การพิจารณา	มีระบบมาตรฐานในส่วนของปัจจัย ไว้อย่างชัดเจน 14 มาตรฐาน มี เกณฑ์การประเมินระดับคุณภาพ	ไม่มีการระบุไว้อย่างชัดเจน เกี่ยวกับมาตรฐานด้านปัจจัย	มีระบบแยกเป็นมาตรฐานด้าน ปัจจัยอย่างชัดเจน แต่มีส่วนที่ รวมทั้งมาตรฐานการเป็นโรงเรียน ร่วมพัฒนาวิชาชีพครู
3.2 มาตรฐานด้านกระบวนการ 3.2.1 พัฒนาโรงเรียน	มีมาตรฐานที่เกี่ยวข้องกับความพร้อม ของสถานศึกษาในการที่จะเป็น โรงเรียนร่วมพัฒนาวิชาชีพครู	มีมาตรฐานที่เกี่ยวข้องกับ กระบวนการพัฒนาระบบการ บริหาร	มีมาตรฐานที่มุ่งซึ่งการพัฒนา โรงเรียน จำนวน 4 มาตรฐาน	มีมาตรฐานสถานศึกษาไว้อย่าง ชัดเจน

ตารางที่ 1 (ต่อ)

มหาวิทยาลัยราชภัฏ				
ประเด็นศึกษา	นครปฐม	เพชรบุรี	หมู่บ้านจอมบึง	กาญจนบุรี
3.2.2 พัฒนาการ	มีมาตรฐานบังคับซึ่งถึงคุณลักษณะของครูที่เอื้อต่อการทำหน้าที่ครูพี่เลี้ยงในการฝึกประสบการณ์วิชาชีพครู	มีมาตรฐานในการพัฒนาครู โดยสถานศึกษาร่วมกับสถาบันวิจัยเพื่อพัฒนาองค์ความรู้	มีมาตรฐานที่ป้องกันการพัฒนาครู 1 มาตรฐาน	มีมาตรฐานเกี่ยวกับการพัฒนาครูในมาตรฐานด้านปัจจัย
3.2.3 พัฒนานักเรียน	ไม่มี	ไม่มี	มีมาตรฐานที่บ่งชี้พัฒนาการเรียน 4 มาตรฐาน	มีมาตรฐานพัฒนานักเรียนที่เป็นการเรียนการสอน
3.2.4 การฝึกประสบการณ์วิชาชีพครู	ส่วนใหญ่เป็นมาตรฐานด้านกระบวนการ ในส่วนของสถานศึกษาในการปฏิบัติภารกิจร่วมกันในการฝึกประสบการณ์วิชาชีพครู	มีมาตรฐานเป็นกระบวนการฝึกประสบการณ์วิชาชีพอยู่ 6 มาตรฐาน	ไม่มีระบุในส่วนของคุณภาพร่วมมือในการฝึกประสบการณ์วิชาชีพครู	มีการกำหนดมาตรฐานด้านฝึกประสบการณ์วิชาชีพครูในด้านปัจจัยและกระบวนการ
การพัฒนาแผนกลยุทธ์และแผนปฏิบัติการฯ ด้วยกระบวนการมีส่วนร่วม	มีความร่วมมือในการตรวจสอบข้อมูลพื้นฐานด้วยการประเมินสภาพของสถานศึกษา กับมาตรฐานที่กำหนด และมีการกำหนดแผนกลยุทธ์ในส่วนวิจัยที่ต้น พันธกิจ กลยุทธ์ระดับองค์กร	มีการประเมินสภาพภายในและภายนอก เพื่อทำการวิเคราะห์ SWOT	มีการประเมินตนเองตามแบบสอบถามที่กำหนดและมีการศึกษาเอกสารจาก SAR ของโรงเรียนพบว่าอยู่ในระดับน่าพึงพอใจ	ไม่มีระบุไว้อย่างชัดเจนเกี่ยวกับการศึกษาศักยภาพเพื่อจัดทำข้อมูลพื้นฐาน
1. การศึกษาศักยภาพโรงเรียนเพื่อจัดทำข้อมูลพื้นฐาน (baseline)				

มหาวิทยาลัยราชภัฏ

ประเด็นศึกษา	นครปฐม	เพชรบุรี	หมู่บ้านจอมบึง	กาญจนบุรี
2. การเปรียบเทียบข้อมูลพื้นฐานกับเป้าหมายการพัฒนาเข้าสู่มาตรฐานโรงเรียนร่วมพัฒนาวิชาชีพครู	มีการเปรียบเทียบข้อมูลพื้นฐานจากการออกแบบสอบถามกับมาตรฐานโรงเรียนร่วมพัฒนาวิชาชีพครู	มีการเปรียบเทียบข้อมูลกับเป้าหมายการพัฒนา โดยโรงเรียนเป็นผู้พิจารณาคัดเลือกโครงการเอง ภายใต้การสนับสนุนจาก มรภ.	มีการใช้ข้อมูลสภาพของโรงเรียนคุณลักษณะที่พึงประสงค์ของครูและผู้บริหาร	ไม่มีการระบุอย่างชัดเจน ว่ามีการเปรียบเทียบข้อมูลกับมาตรฐาน
3. การกำหนดโครงการ / กิจกรรมพัฒนาแต่ละตัวชี้วัด	มีโครงการ / กิจกรรมในการพัฒนาแต่ไม่ได้วิเคราะห์ตามตัวชี้วัด	มีโครงการ / กิจกรรมพัฒนาแต่ไม่ได้วิเคราะห์ตามตัวชี้วัด	มีการระบุโครงการที่ควรพัฒนา แต่ไม่ได้ระบุความสัมพันธ์กับตัวชี้วัด	มีโครงการ / กิจกรรมระยะสั้น ระยะกลาง และระยะยาว ตามมาตรฐานที่กำหนด
4. การสรุปร่างแผนปฏิบัติการรายปีงบประมาณ	มีแผนปฏิบัติการในแต่ละปีงบประมาณ	มีแผนปฏิบัติการในแต่ละปีงบประมาณ	ไม่มีร่างแผนปฏิบัติการ	ไม่มีการระบุไว้อย่างชัดเจนเกี่ยวกับปีที่ต้องการพัฒนา
5. การปรับปรุง / ทบทวนแผนฯ	ไม่มีการรายงานสรุปถึงส่วนการปรับปรุงทบทวนแผน	มีการทบทวนแผน	ไม่มีการระบุไว้อย่างชัดเจนว่ามี	ไม่มีการระบุไว้อย่างชัดเจนว่ามี
การจัดกิจกรรมพัฒนาตามแผนฯ	-	-	-	-
1. กิจกรรมพัฒนาการเรียนการสอน	-	-	-	-
2. กิจกรรมพัฒนาครู	-	-	-	-
	<ul style="list-style-type: none"> - มีกิจกรรมศึกษาดูงานโรงเรียนดีเด่นในแต่ละกลุ่มสาระ - มีการมอบเอกสารวิชาการเกี่ยวกับการสอนและวิธีที่ดำเนินการสอนในแต่ละกลุ่มสาระ 	<ul style="list-style-type: none"> - มีกิจกรรมในการพัฒนาสื่อการเรียนการสอน - มีกิจกรรมเชิงปฏิบัติการวิจัยในชั้นเรียน 2 วัน 	<ul style="list-style-type: none"> - มีการจัดทัศนศึกษาโรงเรียนที่มีการปฏิบัติงานดีเด่น 	<ul style="list-style-type: none"> - มีการอบรมเชิงปฏิบัติการเรื่องการจัดการเรียนรู้เพื่อพัฒนาการคิดวิเคราะห์ จำนวน 2 วัน - และเรื่องการสร้างหลักสูตรสถานศึกษา จำนวน 2 วัน

ตารางที่ 1 (ต่อ)

มหาวิทยาลัยราชภัฏ				
ประเด็นศึกษา	นครปฐม	เพชรบุรี	หมู่บ้านจอมบึง	กาญจนบุรี
3. กิจกรรมพัฒนาโรงเรียน	-	-	-	-
4. อื่นๆ	มีการอบรมเชิงปฏิบัติการเรื่อง โรงเรียนร่วมพัฒนาวิชาชีพครูสู่ การปฏิรูปการเรียนรู้	-	-	-
การประเมินผลการจัดกิจกรรม พัฒนา	มีการประเมินผลการพัฒนาครู และโรงเรียน ความพึงพอใจ และผลกระทบโดยวิธีการติดตาม ความก้าวหน้า	มีการประเมินผลการอบรม โดย การสังเกตพฤติกรรมความร่วมมือ กิจกรรมประเมินผลงานและ สัมภาษณ์	มีการติดตามนิเทศและช่วยชี้แนะ เรื่องการจัดวิจัยเพื่อพัฒนาการเรียนรู้	มีการประเมินผลโดยการจัดตาม ด้านการนำไปใช้หลังการอบรม 2 สัปดาห์



จากตารางที่ 1 พบว่า

1. คณะกรรมการวิจัยในโครงการวิจัยพัฒนาครูและโรงเรียนเพื่อเป็นโรงเรียนร่วมพัฒนาวิชาชีพครู ของมหาวิทยาลัยราชภัฏเขตภูมิศาสตร์ภาคตะวันตก ส่วนใหญ่เป็นคณาจารย์จากคณะครุศาสตร์และครูจากโรงเรียนร่วมพัฒนาวิชาชีพครู มีเพียงมหาวิทยาลัยราชภัฏนครปฐมที่มีคณาจารย์จากคณะอื่นมาร่วมด้วย นอกจากนี้มหาวิทยาลัยราชภัฏนครปฐมได้มีการตั้งคณะกรรมการวิจัย 4 กลุ่ม โดยกลุ่มนักวิจัยหลักจะเป็นผู้ดำเนินการในการประสานและจัดการ และมีการกำหนดภาระความรับผิดชอบของกรรมการแต่ละกลุ่มไว้อย่างชัดเจน ส่วนมหาวิทยาลัยราชภัฏหมู่บ้านจอมบึง มีผู้วิจัยเพียงคนเดียว แต่มีครู ผู้บริหาร และศึกษานิเทศก์เขตพื้นที่ร่วมดำเนินการ โดยไม่ได้ระบุเป็นนักวิจัย

2. กระบวนการวิจัยที่มหาวิทยาลัยราชภัฏเขตภูมิศาสตร์ภาคตะวันตก ใช้เป็นการวิจัยเชิงปฏิบัติการแบบการมีส่วนร่วมในลักษณะร่วมดำเนินการในกิจกรรมต่าง ๆ ทุกมหาวิทยาลัย แต่จัดกิจกรรมที่ให้ผู้เกี่ยวข้องมีส่วนร่วมในการดำเนินการมากน้อยต่างกัน และวิธีการใช้ในการดำเนินการแบบมีส่วนร่วมแตกต่างกัน แต่วิธีที่ใช้มากที่สุดคือ การประชุมร่วมกันในกิจกรรมต่าง ๆ อันได้แก่ การสร้างความเข้าใจถึงความตระหนัก และความสำคัญของการร่วมพัฒนาครู การจัดทำมาตรฐานโรงเรียนร่วมพัฒนาวิชาชีพครู การจัดทำแผนกลยุทธ์ แผนปฏิบัติการ การจัดกิจกรรมพัฒนาครูและโรงเรียน ส่วนกิจกรรมที่ดำเนินการร่วมกันน้อยที่สุดคือ การร่วมสรุปรายงานวิจัยมีเพียงมหาวิทยาลัยกาญจนบุรี ที่ระบุว่า ร่วมกันสรุปรายงานวิจัย รองลงมาคือกิจกรรมการวางแผนการวิจัยพบว่า มีเพียง 2 มหาวิทยาลัยที่มีการวางแผนร่วมกัน คือ มหาวิทยาลัยราชภัฏเพชรบุรี และหมู่บ้านจอมบึง

3. มหาวิทยาลัยราชภัฏทุกมหาวิทยาลัยมีการดำเนินการวิจัย เพื่อได้ข้อสรุปเกี่ยวกับมาตรฐานโรงเรียนร่วมพัฒนาวิชาชีพครู และมีการดำเนินการพัฒนาครูและโรงเรียนในปีงบประมาณ 2547 ส่วนแผนกลยุทธ์ แผนปฏิบัติการ พบว่ามหาวิทยาลัยราชภัฏนครปฐม เพชรบุรี มีการกำหนดแผนกลยุทธ์ที่กำหนดวิสัยทัศน์ พันธกิจ และกลยุทธ์ และมีแผนปฏิบัติการในการพัฒนาครูและโรงเรียน ตั้งแต่ปี 2547 - 2551

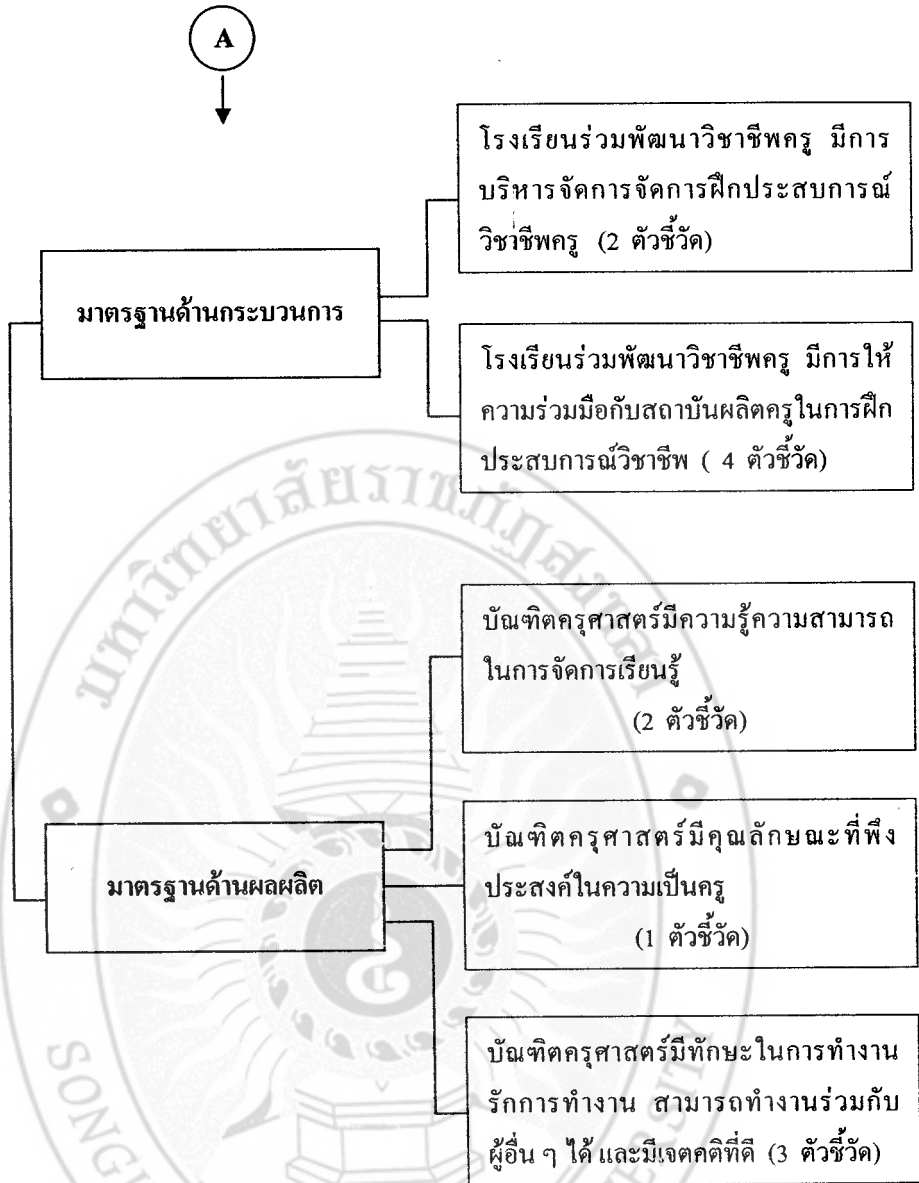
ตอนที่ 2 : ผลการดำเนินการวิจัย

การวิเคราะห์ผลการวิจัยจากรายงานวิจัยเพื่อสรุปผลการวิจัยเกี่ยวกับมาตรฐานโรงเรียนร่วมพัฒนาวิชาชีพครู แผนกลยุทธ์ แผนปฏิบัติการ และกิจกรรมหรือโครงการสำหรับดำเนินการเพื่อพัฒนาให้เป็นโรงเรียนร่วมพัฒนาวิชาชีพครู ผลการวิเคราะห์ดังแสดงในตารางที่ 1-2 และแผนภูมิที่ 2-5

มาตรฐานโรงเรียนร่วมพัฒนาวิชาชีพครูของมหาวิทยาลัยราชภัฏนครปฐม

ประกอบด้วยมาตรฐาน 3 ด้าน 14 มาตรฐาน 35 ตัวชี้วัด สรุปดังนี้

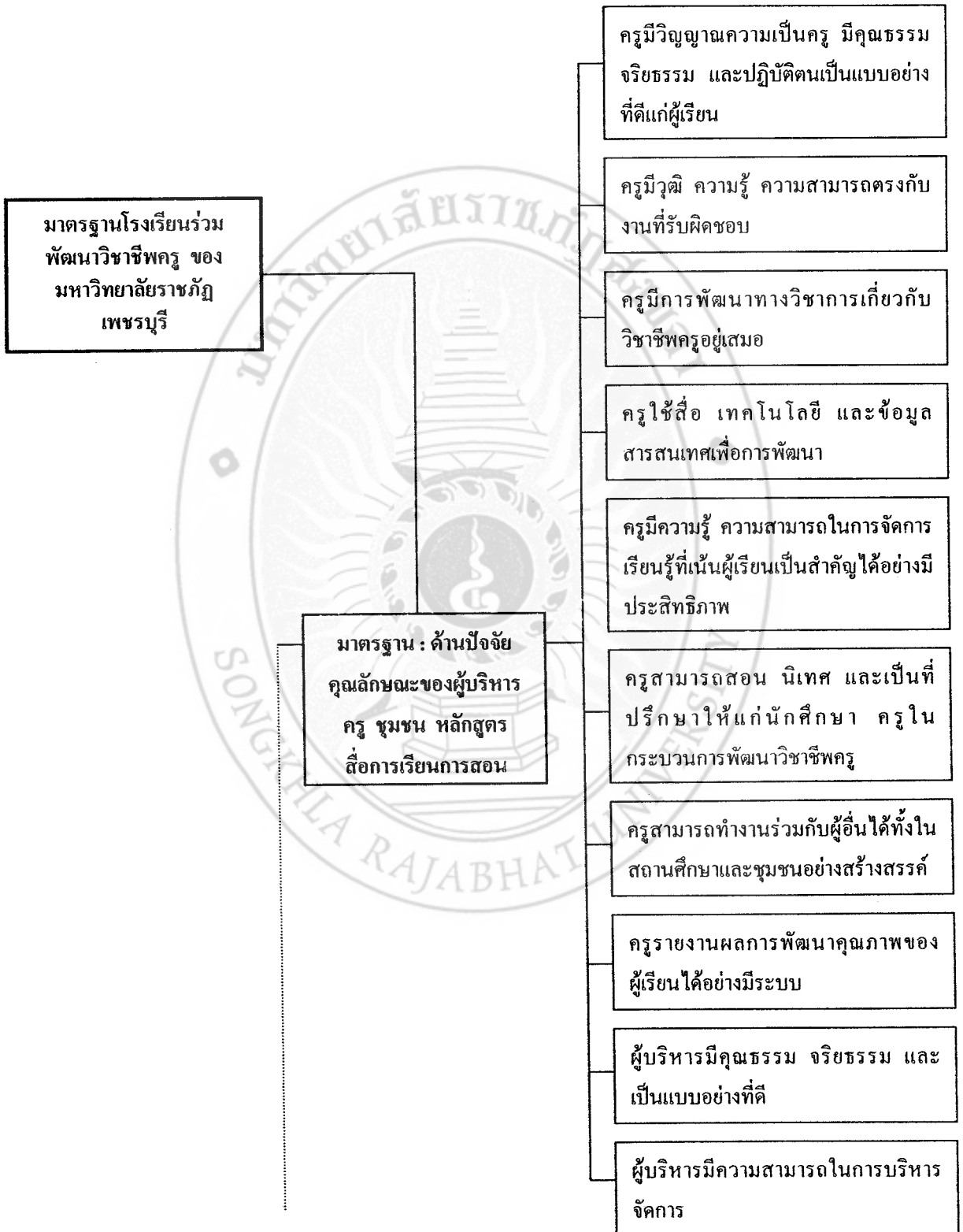


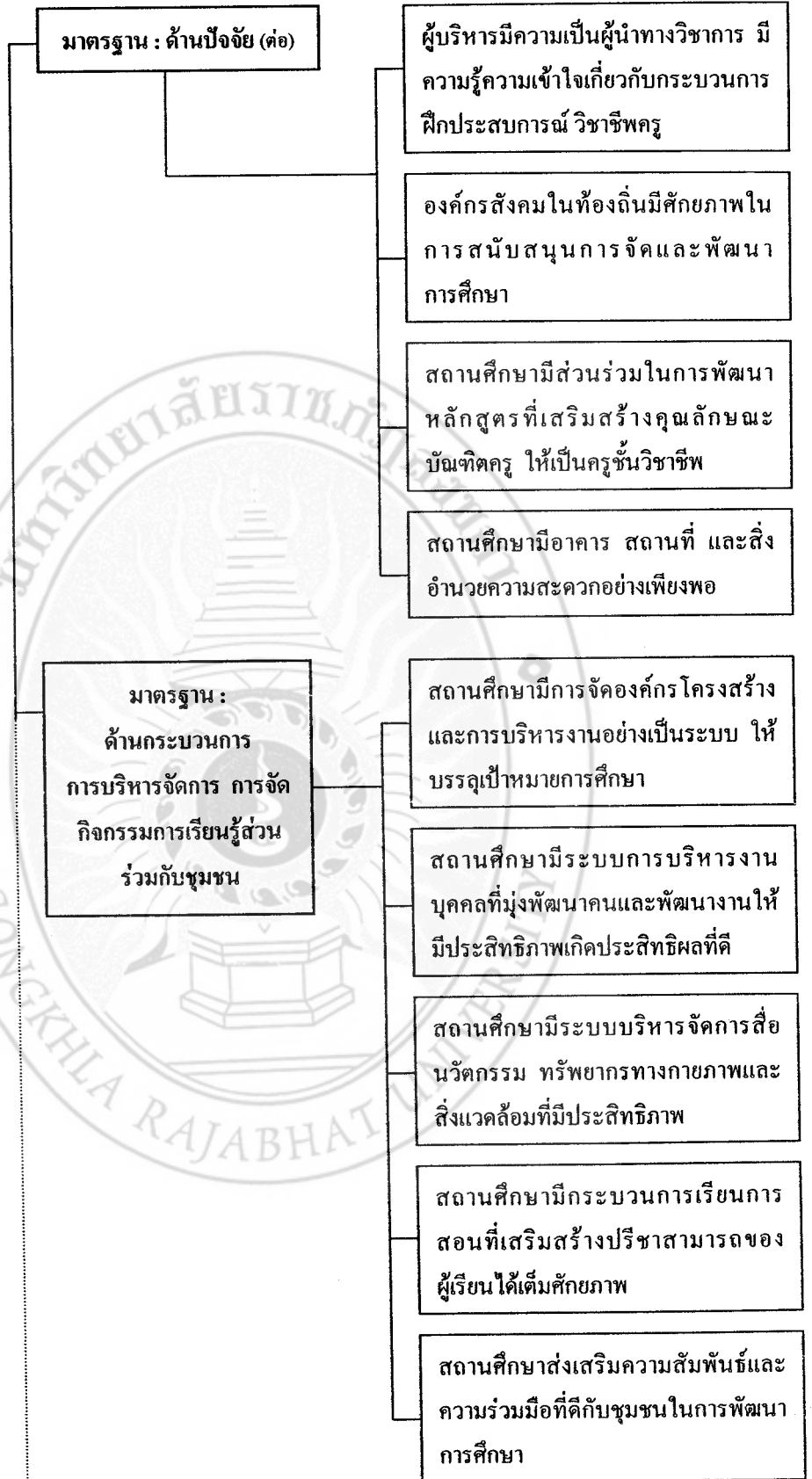


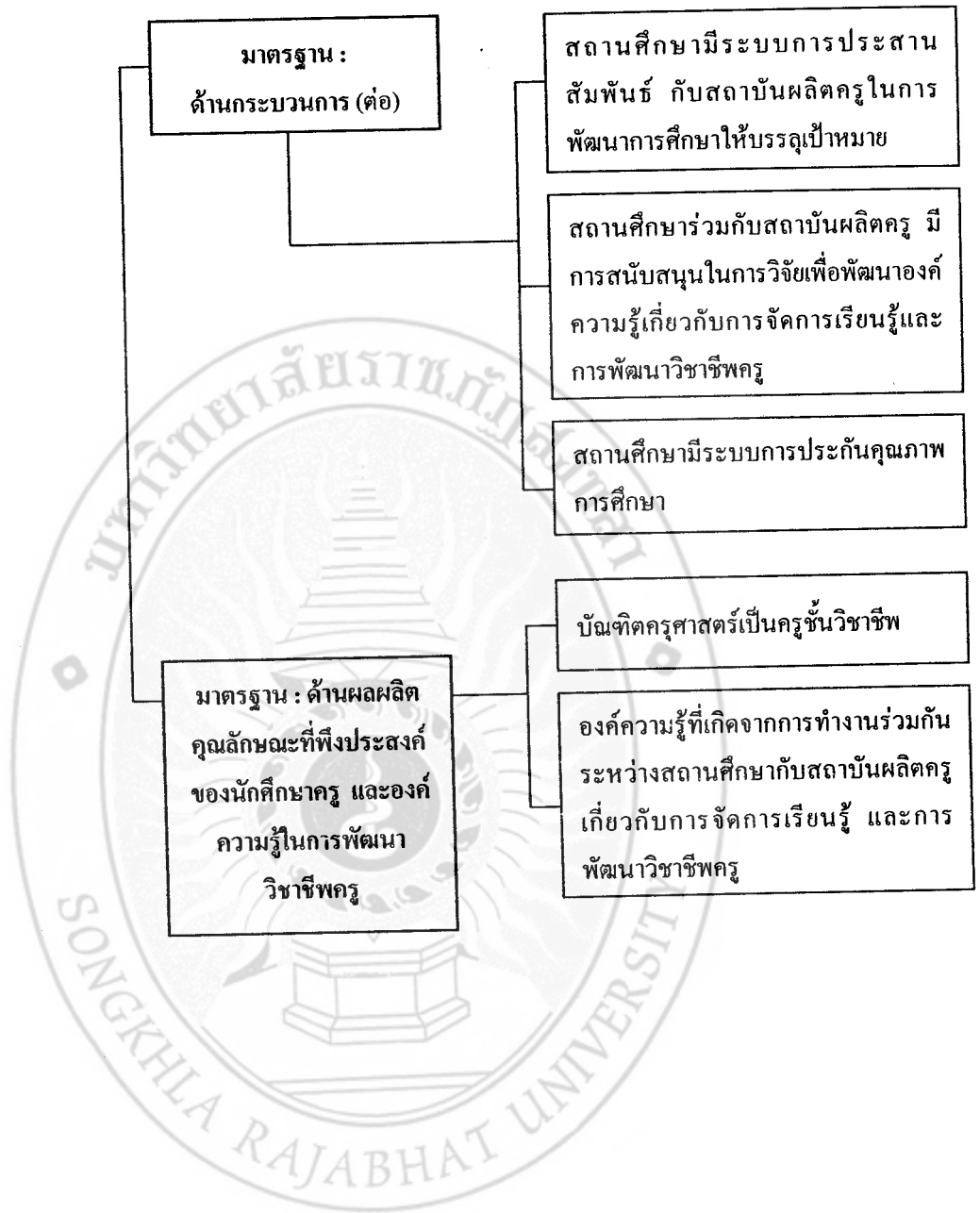
แผนภูมิที่ 3 : มาตรฐานโรงเรียนร่วมพัฒนาวิชาชีพครูของมหาวิทยาลัยราชภัฏนครปฐม

มาตรฐานโรงเรียนร่วมพัฒนาวิชาชีพครูของมหาวิทยาลัยราชภัฏเพชรบุรี

ประกอบด้วยมาตรฐาน 3 ด้าน 24 มาตรฐาน ไม่มีตัวชี้วัด และมีระดับเกณฑ์การประเมินระดับคุณภาพของแต่ละมาตรฐาน สรุปดังนี้



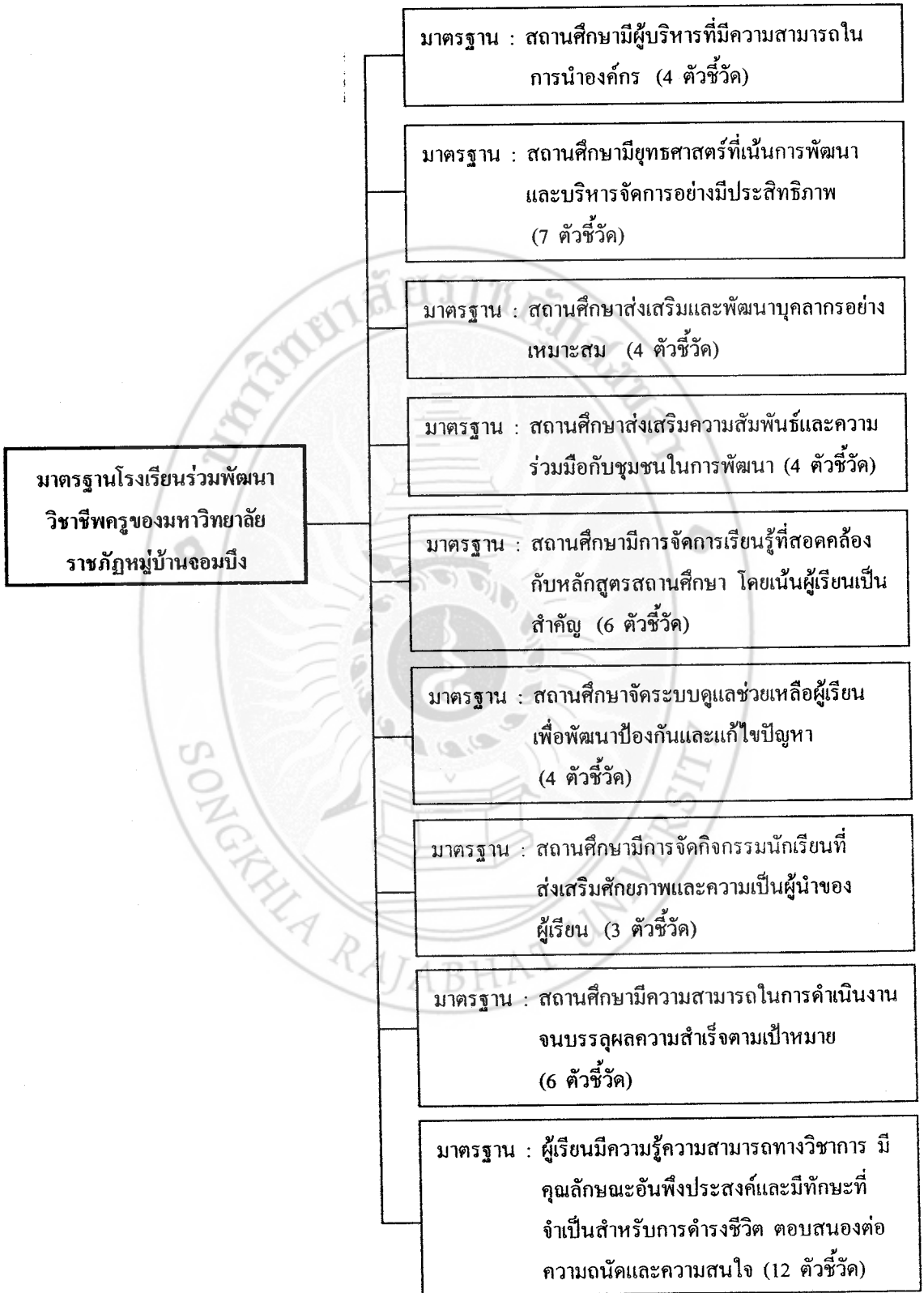




แผนภูมิที่ 4 มาตรฐานโรงเรียนร่วมพัฒนาวิชาชีพครู : มหาวิทยาลัยราชภัฏเพชรบุรี

มาตรฐานโรงเรียนร่วมพัฒนาวิชาชีพครูของมหาวิทยาลัยราชภัฏหมู่บ้านจอมบึง

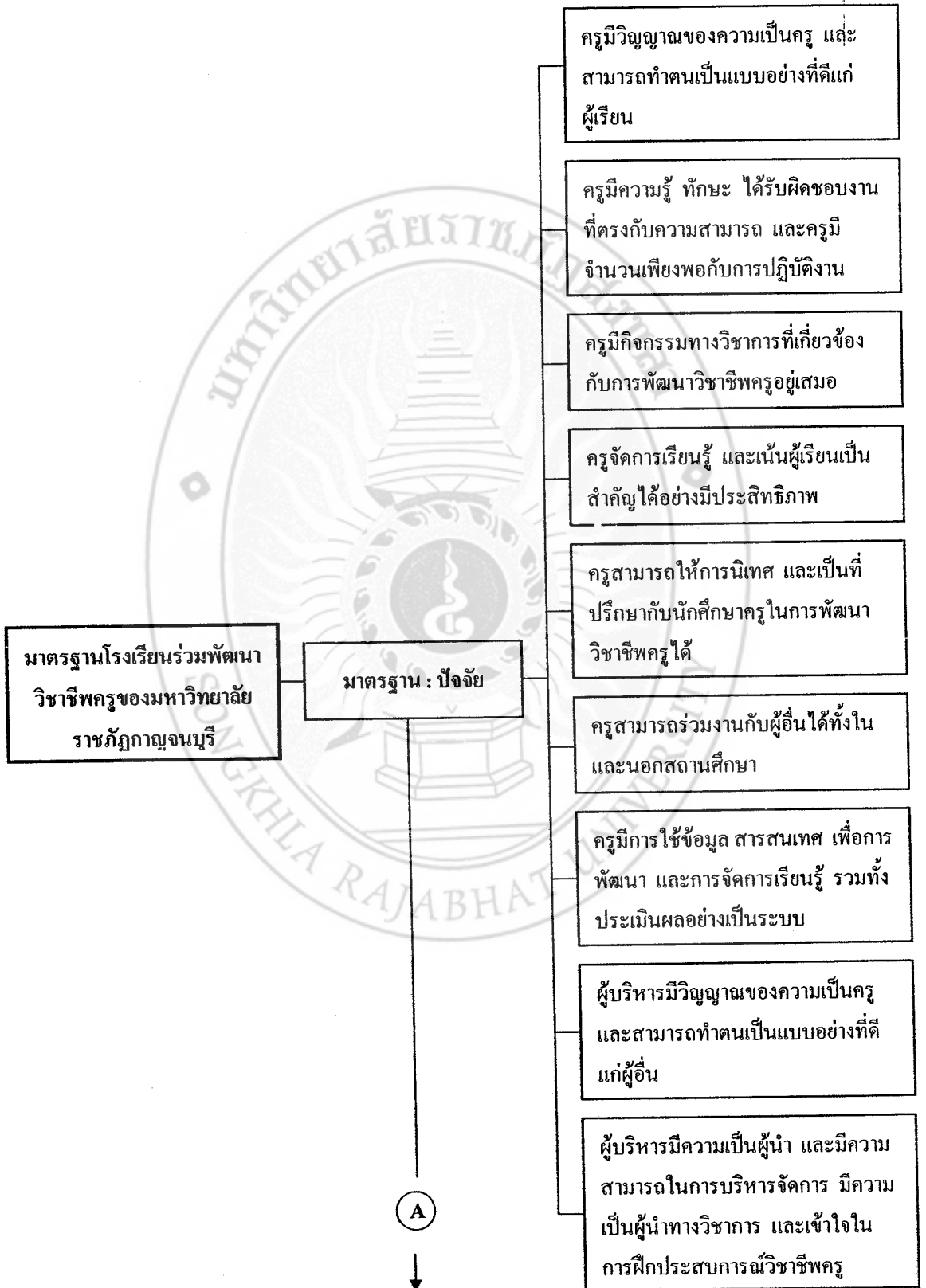
ประกอบด้วยมาตรฐาน 9 มาตรฐาน 50 ตัวชี้วัด สรุปดังนี้

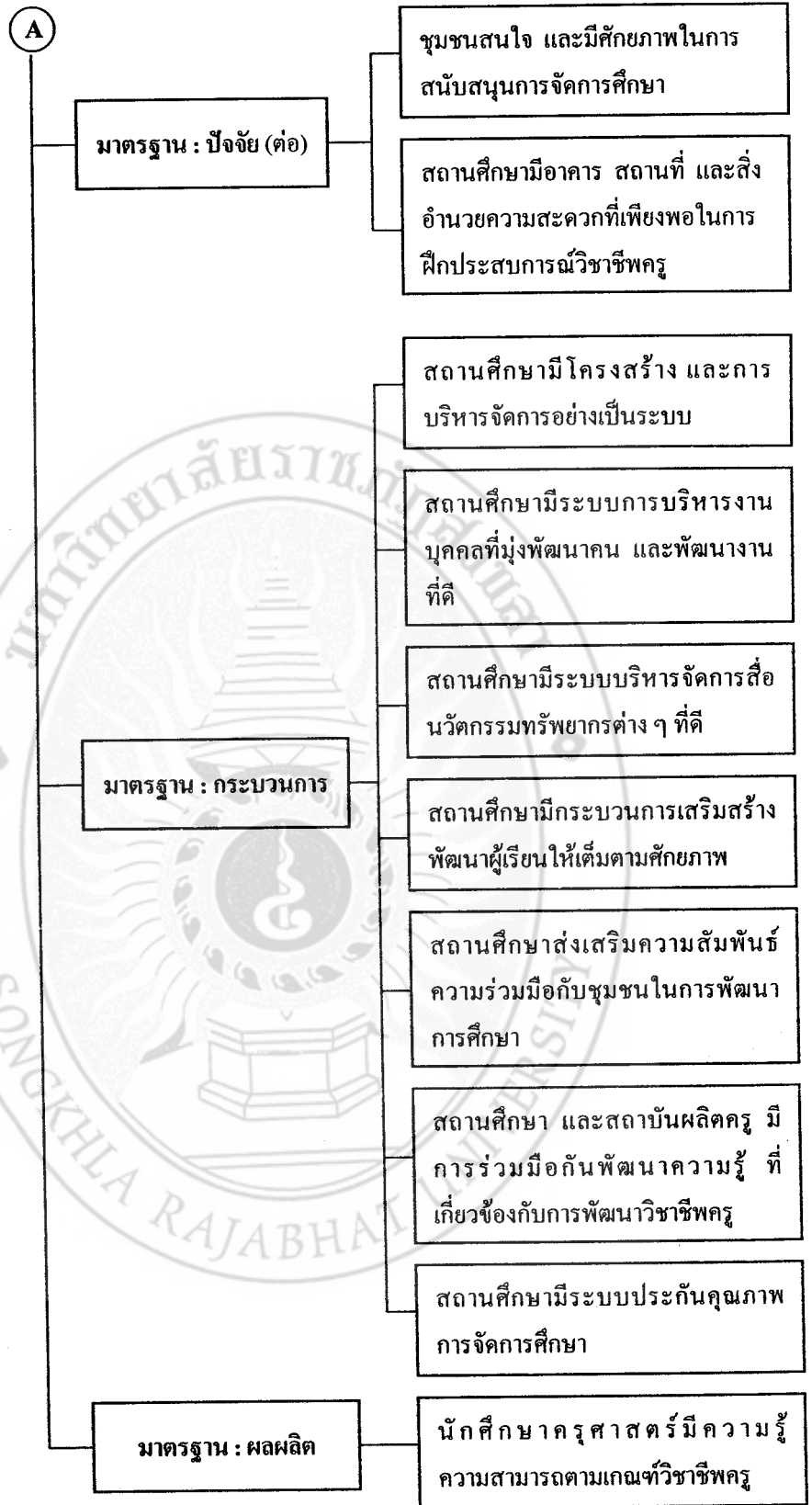


แผนภูมิที่ 5 : มาตรฐานโรงเรียนร่วมพัฒนาวิชาชีพครู : มหาวิทยาลัยราชภัฏหมู่บ้านจอมบึง

มาตรฐานโรงเรียนร่วมพัฒนาวิชาชีพครูของมหาวิทยาลัยราชภัฏกาญจนบุรี

ประกอบด้วยมาตรฐาน 3 ด้าน 19 มาตรฐาน ไม่มีตัวชี้วัดมีแต่เกณฑ์การประเมินคุณภาพในแต่ละมาตรฐาน





แผนภูมิที่ 6 : มาตรฐานโรงเรียนร่วมพัฒนาวิชาชีพครู : มหาวิทยาลัยราชภัฏกาญจนบุรี

มาตรฐาน / ตัวชี้วัด	มหาวิทยาลัยราชภัฏ			
	นครปฐม	เพชรบุรี	หมู่บ้านจอมบึง	กาญจนบุรี
10. จัดการเรียนรู้ และเน้นผู้เรียนเป็นสำคัญ ได้อย่างมีประสิทธิภาพ		✓		✓
11. สามารถทำงานร่วมกับผู้อื่นได้ทั้งใจและนอกสถานศึกษา		✓		✓
12. มีการใช้สื่อ เทคโนโลยี ข้อมูลสารสนเทศ เพื่อการพัฒนา และการจัดการเรียนรู้ รวมทั้งประเมินผลอย่างเป็นระบบ	✓			
13. มีความสามารถในการรายงานผลการพัฒนาคุณภาพของผู้เรียนได้อย่างมีระบบ				
ปัจจัยของสถานศึกษา / ด้านการบริหารจัดการ				
มาตรฐาน : สถานศึกษามียุทธศาสตร์ที่เน้นการพัฒนาและบริหารจัดการอย่างมีประสิทธิภาพ				
1. มีการกำหนดวิสัยทัศน์ พันธกิจ เป้าหมายและจัดทำแผนพัฒนาคุณภาพสถานศึกษา ไว้อย่างชัดเจน	✓		✓	
2. มีการกำหนดทิศทางและเป้าหมายของสถานศึกษาอย่างชัดเจน			✓	✓
3. มีการจัดองค์กร โครงสร้างและการบริหารงานอย่างเป็นระบบ	✓	✓		
4. ดำเนินงานตามแผน กำกับติดตาม ประเมินผล และนำผลมาใช้ในการประเมินผลความสำเร็จและปรับปรุงแผนเป็นระยะๆ	✓		✓	
5. มีระบบการจัดอาคาร สถานที่ แหล่งเรียนรู้ สภาพแวดล้อม และสิ่งอำนวยความสะดวกให้เอื้อต่อผู้เรียน เสริมสร้างสุขภาพอนามัย มีความปลอดภัยและใช้อย่างคุ้มค่าเกิดประสิทธิภาพสูงสุด	✓	✓	✓	✓
6. มีกระบวนการบริหารงานด้วยหลักการมีส่วนร่วมที่โปร่งใส ยุติธรรมและเน้นการมีส่วนร่วมอย่างทั่วถึง	✓		✓	
7. มีการจัดวางตัวบุคคลให้ตรงกับความรู้ ความสามารถ และคุณวุฒิ หรือประสานองค์การตรงกับภาระงานที่รับผิดชอบ			✓	
8. มีการควบคุมภายใน ตรวจสอบและถ่วงดุล			✓	
9. มีระบบจัดการคุณภาพในการประกันคุณภาพภายในสถานศึกษา	✓	✓	✓	✓
10. มีระบบการบริหารเชิงกลยุทธ์	✓			

ตารางที่ 2 (ต่อ)

มาตรฐาน / ตัวชี้วัด	มหาวิทยาลัยราชภัฏ			
	นครปฐม	เพชรบุรี	หมู่บ้านจอมบึง	กาญจนบุรี
11. มีระบบบริหารบุคคลที่มุ่งพัฒนาคนและพัฒนางานให้มีประสิทธิภาพเกิดประสิทธิผลที่ดี	✓	✓		✓
12. มีสิ่งอำนวยความสะดวก สนับสนุนการศึกษาหาความรู้			✓	
13. ผู้เกี่ยวข้องมีความพึงพอใจต่อการนำองค์กรของผู้บริหาร		✓	✓	
14. ผลการดำเนินงานของฝ่ายต่าง ๆ ในโรงเรียน มุ่งไปสู่ทิศทางเดียวกัน		✓	✓	
15. การบริหารงานมีประสิทธิภาพ และผู้เกี่ยวข้อง มีความพึงพอใจในระบบการบริหาร				
กระบวนการบริหารจัดการ / ด้านการเรียนการสอน				
มาตรฐาน : ผู้บริหารมีความสามารถในการบริหารจัดการงานด้านวิชาการอย่างมีคุณภาพ				
1. มีการพัฒนาหลักสูตรสถานศึกษาที่สอดคล้องกับบริบทของสถานศึกษา ความต้องการของผู้เรียนและท้องถิ่น		✓	✓	
2. มีการสื่อสารและส่งเสริมการค้าเงินการ ตามทิศทางและเป้าหมายของสถานศึกษา ไปสู่ครู อาจารย์ และผู้เกี่ยวข้องอื่น ๆ		✓	✓	✓
3. มีการสร้างบรรยากาศการเรียนรู้ ทั้งในระดับหน่วยงานและระดับผู้ปฏิบัติงาน		✓	✓	
4. มีระบบบริหารจัดการสื่อวีดิทัศน์ ทวีติการทางกายภาพและสิ่งแวดลอมที่มีประสิทธิภาพ		✓	✓	
5. มีกระบวนการเรียนการสอนที่เสริมสร้างวิชาสามารถของผู้เรียน ได้เต็มศักยภาพ		✓	✓	
6. ส่งเสริมความสัมพันธ์และความร่วมมือที่ดีกับชุมชน ในการพัฒนาการศึกษา		✓	✓	
7. มีการพัฒนาบุคลากรที่หลากหลายและเหมาะสมสอดคล้องกับความต้องการและแผนพัฒนาคุณภาพ การศึกษา		✓	✓	
8. มีการจัดการให้บุคลากรเรียนรู้ และมีการพัฒนาางร่วมกันเป็นทีม		✓	✓	
9. ดำเนินการประเมินผลการพัฒนาบุคลากรและนำผลการประเมินมาใช้ในการปรับปรุงการพัฒนาครูอย่าง ต่อเนื่อง		✓	✓	
10. มีการวิเคราะห์สิ่งที่ศัตรูควร ได้รับความรู้เพื่อการพัฒนาเพื่อการปฏิบัติงานในหน้าที่		✓	✓	

มหาวิทยาลัยราชภัฏ		นศ.ปฐม	เพชรบุรี	หมู่บ้านจอมบึง	กาญจนบุรี
มาตรฐาน / ตัวชี้วัด					
<p>มาตรฐาน : สถานศึกษามีการจัดการเรียนรู้ที่สอดคล้องกับหลักสูตรสถานศึกษา โดยเน้นผู้เรียนเป็นสำคัญ</p>					
<p>1. มีการจัดแนวทางการเรียนการสอนให้สอดคล้องกับหลักสูตรตามสถานศึกษาความต้องการของผู้เรียน / ท้องถิ่นและการเปลี่ยนแปลงทางเศรษฐกิจ สังคม ให้สามารถเชื่อมโยงปัญหาท้องถิ่นได้ และนำไปปฏิบัติได้จริง</p>					
<p>2. มีการวิเคราะห์ข้อมูลพื้นฐานที่เกี่ยวข้องกับการเรียนรู้ของผู้เรียนเป็นรายบุคคลเพื่อจัดการเรียนรู้</p>					
<p>3. มีแผนการจัดการเรียนรู้ที่เน้นผู้เรียนเป็นสำคัญนำไปใช้จริง มีการประเมินแผนและนำผลประเมินการใช้ปรับปรุงวิธีการจัดการเรียนรู้</p>					
<p>4. มีการจัดการเรียนรู้ และพัฒนาสื่อ และนวัตกรรม โดยให้ผู้เรียนมีส่วนร่วมในการเรียนรู้ และมี การเรียนรู้แบบใฝ่รู้</p>					
<p>5. มีการวัดและประเมินผลการเรียนรู้ตามสภาพจริง และอิงพัฒนาการของผู้เรียน มีการประเมิน เพื่อปรับปรุงการจัดการเรียนการสอน และการประเมินเพื่อตัดสินผลการเรียนรู้</p>					
<p>6. มีการนำผลการประเมินการรับรู้มาปรับ กระบวนการจัดการเรียนรู้ เพื่อการพัฒนาคุณภาพอย่าง ต่อเนื่อง</p>					
<p>กระบวนการบริหารจัดการ / ด้านคุณภาพผู้เรียน</p>					
<p>มาตรฐาน : สถานศึกษามีระบบดูแลช่วยเหลือนักเรียนเพื่อพัฒนาป้องกันและแก้ไขปัญหา</p>					
<p>1. มีการวิเคราะห์ผู้เรียนเป็นรายบุคคล เพื่อจัดกลุ่มผู้เรียนตามสภาพปัญหา</p>					
<p>2. มีการวิเคราะห์และแก้ไขปัญหาคณะกรรมการฯ ตลอดจนช่วยเหลือประสานความร่วมมือกับฝ่ายต่าง ๆ</p>					
<p>3. มีการพัฒนาทักษะชีวิตที่เชื่อมโยงกับวิถีของชีวิต</p>					
<p>4. มีความร่วมมือและส่งเสริมให้ผู้ปกครองมีความรักความเข้าใจ เอาใจใส่ในการอบรมสั่งสอนบุตร จนเป็นสามารถแบบอย่างที่ดีได้</p>					

ตารางที่ 2 (ต่อ)

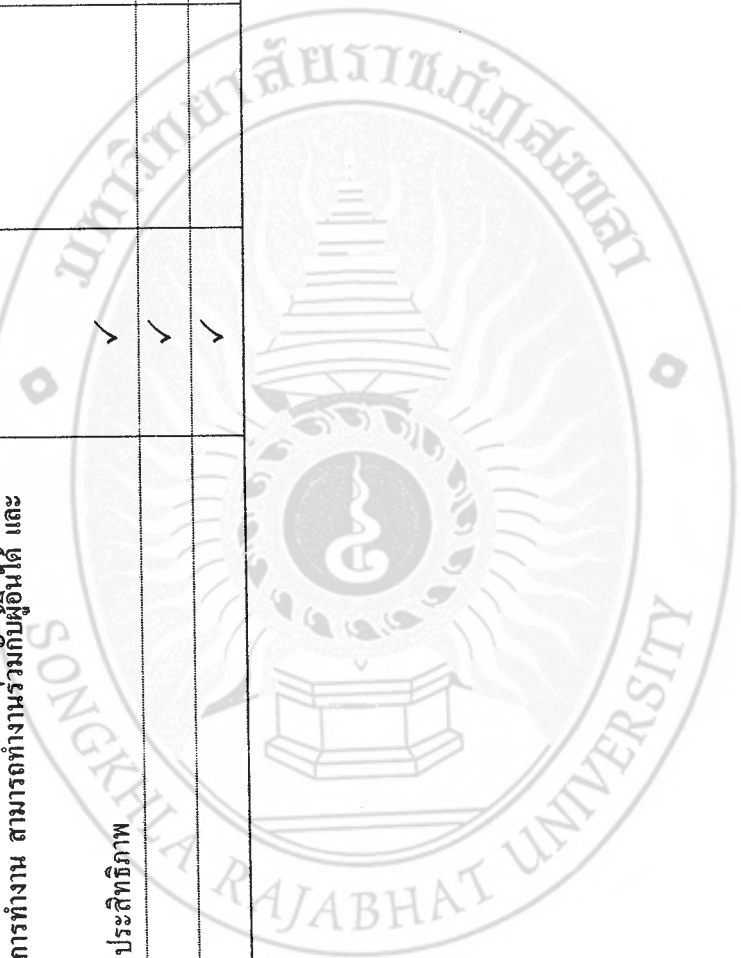
มาตรฐาน / ตัวชี้วัด	มหาวิทยาลัยราชภัฏ			
	นครปฐม	เพชรบุรี	หมู่บ้านจอมบึง	กาญจนบุรี
มาตรฐาน : สถานศึกษามีการจัดกิจกรรมนักเรียนที่ส่งเสริมศักยภาพและความเป็นผู้เรียน 1. จัดกิจกรรมเสริมหลักสูตรที่พัฒนาผู้เรียนอย่างหลากหลาย ส่งเสริมความเป็นประชาธิปไตยปลูกฝัง ค่านิยมที่ดีงาม รวมทั้งความสามารถและคุณธรรมของผู้เรียน 2. มีการจัดกิจกรรมเสริมหลักสูตรที่ส่งเสริมสุนทรียภาพด้านทัศนศิลป์ ดนตรี นาฏศิลป์ และกีฬา 3. มีการจัดกิจกรรมเสริมหลักสูตรที่ส่งเสริมความเป็นผู้นำ การทำงานร่วมกับผู้อื่นและความรับผิดชอบต่อ ส่วนรวม			✓	
กระบวนการบริหารจัดการ / ด้านชุมชน มาตรฐาน : สถานศึกษาส่งเสริมความสัมพันธ์และความร่วมมือกับชุมชนในการพัฒนา 1. มีการวิเคราะห์และดำเนินการให้เป็นไปตามระเบียบ กฎหมายที่เกี่ยวข้องกับผู้มีส่วนได้เสียในชุมชน 2. มีการกำหนดกลไกในการส่งเสริมความสัมพันธ์และความร่วมมือกับชุมชน 3. มีการส่งเสริมความสัมพันธ์และความร่วมมือ กับผู้ประกอบการและชุมชนในการพัฒนาการศึกษาและชุมชน 4. มีการร่วมมือกับชุมชนในการประเมินผลการดำเนินงานและปรับปรุงอย่างต่อเนื่อง 6. ชุมชนและผู้ปกครองเห็นความสำคัญและมีควมไว้ใจเป็นเจ้าของสถานศึกษา 7. ชุมชนสนใจ และมีศักยภาพในการสนับสนุนการจัดการศึกษา		✓	✓	✓
คุณภาพผู้เรียน มาตรฐาน : ผู้เรียนมีความรู้ความสามารถทางวิชาการมีคุณลักษณะอันพึงประสงค์ และมีทักษะที่จำเป็น สำหรับการค้าทางชีวิตตอบสนองต่อความถนัดและความสนใจ 1. มีคุณธรรม จริยธรรม และค่านิยมที่พึงประสงค์ 2. มีทักษะในการทำงาน รักการทำงาน สามารถทำงานร่วมกับผู้อื่นได้ และมีเจตคติที่ดีต่ออาชีพสุจริต			✓	✓

มาตรฐาน / ตัวชี้วัด	มหาวิทยาลัยราชภัฏ			
	นครปฐม	เพชรบุรี	หมู่บ้านจอมบึง	กาญจนบุรี
3. มีผลสัมฤทธิ์ทางการเรียน ตามหลักสูตรสถานศึกษา และผลการเรียนรวม ระดับชาติ (NT)			✓	
4. มีทักษะในการแสวงหาความรู้ ใฝ่รู้ รักการเรียนรู้ และพัฒนาตนเองอย่างต่อเนื่อง			✓	
5. มีความสามารถในการคิดวิเคราะห์ คิดสังเคราะห์ คิดสร้างสรรค์ และคิดไตร่ตรอง อย่างมีวิจารณญาณ			✓	
6. มีสุขนิสัย สุขภาพกาย และสุขภาพจิตที่ดี			✓	
7. เป็นสมาชิกที่ดีของครอบครัว ชุมชน สังคม และปฏิบัติตามระบอบประชาธิปไตย			✓	
8. รู้จักตนเอง พึ่งตนเอง และมีบุคลิกภาพดี			✓	
9. ปลอดภัยถึงเสพติดให้โทษ และสิ่งมอมเมา			✓	
10. มีจิตสำนึกที่เห็นแก่ประโยชน์ส่วนรวม อนุรักษ์ และพัฒนาสิ่งแวดล้อม			✓	
11. เห็นคุณค่า ภูมิใจ และสืบสานภูมิปัญญาไทย ศิลปวัฒนธรรมที่ดั้งเดิมของไทย			✓	
12. มีสุนทรียภาพ และลักษณะนิสัยด้านทัศนศิลป์ ดนตรี นาฏศิลป์ และกีฬา			✓	
ความร่วมมือ / ด้านการผลิตบัณฑิตร่วมกัน (สถานศึกษา)				
มาตรฐาน : ผู้บริหารมีความเป็นผู้นำทางวิชาการ มีความรู้ ความเข้าใจเกี่ยวกับกระบวนการฝึกประสบการณ์	✓	✓		✓
ประสงค์				
1. มีความสามารถเป็นผู้นำทางวิชาการ	✓			✓
2. ผู้บริหารมีความรู้ความเข้าใจเกี่ยวกับกระบวนการฝึกประสบการณ์วิชาชีพครู				
มาตรฐาน : ครูมีความสามารถพิเศษและเป็นพี่เลี้ยงให้แก่นักศึกษาในกระบวนการฝึกประสบการณ์				
วิชาชีพครู				
1. มีความรู้ความสามารถในการนิเทศแก่นักศึกษาครูในกระบวนการฝึกประสบการณ์วิชาชีพครู	✓	✓		✓
2. มีความสามารถให้คำปรึกษานักศึกษาครูในกระบวนการพัฒนาการฝึกประสบการณ์วิชาชีพ	✓			
3. มีการพัฒนาทางวิชาการในวิชาชีพอย่างต่อเนื่องและสม่ำเสมอ	✓			

มาตรฐาน / ตัวชี้วัด	มหาวิทยาลัยราชภัฏ			
	นครปฐม	เพชรบุรี	หมู่บ้านจอมบึง	กาญจนบุรี
4. มีบทบาทในการเข้าร่วมกิจกรรมทางวิชาการพัฒนาในการพัฒนาวิชาชีพครู	✓			
มาตรฐาน : สถานศึกษามีระบบการบริหารจัดการที่เอื้อต่อการการฝึกประสบการณ์วิชาชีพครู	✓			
1. มีระบบการบริหารจัดการที่ความชัดเจนและสอดคล้องกับการฝึกประสบการณ์วิชาชีพครูและ	✓			
2. มีกระบวนการปฏิบัติงานร่วมกันที่ความชัดเจน สามารถนำไปปฏิบัติได้อย่างเหมาะสม ครอบคลุม	✓			
ภารกิจของโรงเรียนและ การฝึกประสบการณ์วิชาชีพครู	✓			
3. การปฏิบัติงานเป็นไปตามแผนงานที่กำหนด	✓	✓		✓
4. มีการติดตามประเมินผลการดำเนินงานอย่างมีระบบ มีประสิทธิภาพและสามารถนำไปปรับปรุงได้	✓			
ความร่วมมือ / ด้านการพัฒนาองค์ความรู้				
มาตรฐาน : สถานศึกษาและมหาวิทยาลัยมีความร่วมมือในการพัฒนาการฝึกประสบการณ์				
วิชาชีพครู	✓			
1. มีการพัฒนาหลักสูตรการฝึกประสบการณ์วิชาชีพครู	✓	✓		
2. มีกิจกรรมที่ส่งเสริมความสัมพันธ์และความร่วมมือกับสถาบันผลิตครู ในการพัฒนาการศึกษา	✓	✓		✓
3. มีความร่วมมือในการวิจัยเพื่อพัฒนาการเรียนการสอนและองค์ความรู้ทางการศึกษาและวิชาชีพ	✓	✓		
4. มีความร่วมมือในการสร้างองค์ความรู้ที่เกิดจากการทำงานร่วมกัน	✓	✓		
คุณภาพของบัณฑิต				
มาตรฐาน : บัณฑิตครูสามารถปฏิบัติงานในการจัดการเรียนรู้	✓			
1. มีความรู้ความสามารถในการจัดการเรียนรู้	✓			
2. มีความสามารถในการคิด วิเคราะห์ คิดสังเคราะห์ มีวิจารณญาณ มีความคิดสร้างสรรค์ คิดไตร่ตรอง	✓			
และมีวิสัยทัศน์				

ตารางที่ 2 (ต่อ)

มาตรฐาน / ตัวชี้วัด	มหาวิทยาลัยราชภัฏ			
	นครปฐม	เพชรบุรี	หมู่บ้านจอมบึง	กาญจนบุรี
<p>มาตรฐาน : บัณฑิตครูศาสตร์มีคุณลักษณะที่พึงประสงค์ในความเป็นครูและเป็นครูชั้นวิชาชีพ</p> <p>1. มีคุณลักษณะที่พึงประสงค์ในความเป็นครูและเป็นครูชั้นวิชาชีพ</p>	✓	✓		✓
<p>มาตรฐาน : บัณฑิตครูศาสตร์มีทักษะในการทำงาน รักการทำงาน สามารถทำงานร่วมกับผู้อื่นได้ และมีเจตคติที่ดี</p> <p>1. มีความสามารถทำงานตามลำดับขั้นตอนและผลงงานมีประสิทธิภาพ</p> <p>2. ที่ความสามารถทำงานเป็นทีม / กลุ่มได้</p> <p>3. มีเจตคติที่ดีต่ออาชีพสุจริตและรักการทำงาน</p>	✓			
	✓			
	✓			



จากตารางที่ 1-2 แผนภูมิที่ 3-6 พบว่า

1. มหาวิทยาลัยราชภัฏ ทั้ง 4 มหาวิทยาลัย ดำเนินการวิจัยได้ข้อสรุปเกี่ยวกับมาตรฐานโรงเรียนร่วมพัฒนาวิชาชีพครู โดยมหาวิทยาลัยราชภัฏเพชรบุรี และกาญจนบุรี มีลักษณะของมาตรฐานที่คล้ายคลึงกันมาก คือ เป็นมาตรฐานที่เน้นการเป็นโรงเรียนร่วมพัฒนาวิชาชีพครู แม้ว่าจะมีการกำหนดปัจจัยในส่วนของโรงเรียน แต่เป็นการกำหนดเพื่อเอื้อต่อการเป็นโรงเรียนร่วมพัฒนาวิชาชีพครู และกำหนดมาตรฐานในรูปแบบปัจจัยกระบวนการ และผลผลิต และแต่ละมาตรฐานไม่มีการกำหนดตัวชี้วัด แต่มีการกำหนดระดับเกณฑ์การประเมินเป็น 3 ระดับ โดยมหาวิทยาลัยราชภัฏเพชรบุรี มีมาตรฐาน 24 มาตรฐาน ส่วนมหาวิทยาลัยราชภัฏกาญจนบุรี มี 19 มาตรฐาน ส่วนมหาวิทยาลัยราชภัฏนครปฐมได้กำหนดมาตรฐานโรงเรียนร่วมพัฒนาวิชาชีพครูไว้ 3 ด้าน คือ ด้านปัจจัยกระบวนการ และผลผลิต มี 14 มาตรฐาน 35 ตัวชี้วัด และในแต่ละตัวชี้วัด มีเกณฑ์การพิจารณาย่อยออกไปอีก และมหาวิทยาลัยราชภัฏหมู่บ้านจอมบึง แบ่งเป็น 9 มาตรฐาน 50 ตัวชี้วัด ไม่ได้แยกเป็นปัจจัย กระบวนการ และผลผลิต มาตรฐานและตัวชี้วัดที่กำหนดส่วนใหญ่จะเป็นบทบาทหน้าที่ของสถานศึกษาซึ่งกระทำตามพันธกิจ แต่จะไม่ระบุชัดเจนเกี่ยวกับการดำเนินกิจกรรมร่วมกันในการผลิตและพัฒนาครู นอกจากนี้ยังพบว่า มาตรฐานโรงเรียนร่วมพัฒนาวิชาชีพครูที่ทุกมหาวิทยาลัยเห็นสอดคล้องกันในตัวชี้วัดที่ ควรกำหนดให้มีในปัจจัยด้านความพร้อมของสถานศึกษาได้แก่ ระบบการจัดการอาคาร สถานที่ แหล่งเรียนรู้ สภาพแวดล้อมและสิ่งอำนวยความสะดวกให้เอื้อต่อการเรียนรู้ และมีระบบจัดการคุณภาพในการประกันคุณภาพภายในสถานศึกษา และเห็นสอดคล้องกันเฉพาะมหาวิทยาลัยราชภัฏนครปฐม เพชรบุรี และกาญจนบุรีในมาตรฐานเกี่ยวกับ ครูในสถานศึกษามีความเป็นครูและปฏิบัติเป็นแบบอย่างที่ดีแก่ผู้เรียน มีความสามารถในการนิเทศนักศึกษาครูในกระบวนการฝึกประสบการณ์วิชาชีพครู ผู้บริหารมีความสามารถในการเป็นผู้นำทางวิชาการ และมีความรู้ความเข้าใจเกี่ยวกับกระบวนการฝึกประสบการณ์วิชาชีพครู สถานศึกษามีระบบการติดตามประเมินผลการดำเนินงานที่มีประสิทธิภาพและนำผลการประเมินมาใช้ และให้ความร่วมมือในการวิจัยเพื่อพัฒนาการเรียนการสอน องค์กรความรู้ทางการศึกษาและวิชาชีพ และมาตรฐานคุณลักษณะครูศาสตรบัณฑิตมีคุณลักษณะที่พึงประสงค์ในความเป็นครูและเป็นครูชั้นวิชาชีพ

2. มหาวิทยาลัยราชภัฏนครปฐมและเพชรบุรี มีแผนกลยุทธ์ที่ระบุไว้ โดยที่มหาวิทยาลัยราชภัฏนครปฐม ได้จัดทำแผนกลยุทธ์แยกของแต่ละโรงเรียน ส่วนของ

มหาวิทยาลัยราชภัฏเพชรบุรี สรุปร่วมกันในส่วนของวิสัยทัศน์และพันธกิจ ส่วนกลยุทธ์ แยกแต่ละโรงเรียน และมหาวิทยาลัยราชภัฏหมู่บ้านจอมบึง มีเฉพาะวิสัยทัศน์ ไม่มีพันธกิจ วัตถุประสงค์ และกลยุทธ์ (ดังรายละเอียดของแผนกลยุทธ์ในภาคผนวก)

ส่วนข้อกำหนดในด้านจัดทำแผนปฏิบัติการในแต่ละปีงบประมาณ พบว่ามีเพียง 2 มหาวิทยาลัยที่มีแผนปฏิบัติการในเอกสารรายงานวิจัย ได้แก่ มหาวิทยาลัยราชภัฏ นครปฐม และเพชรบุรี

3. การดำเนินกิจกรรมการพัฒนาครูและโรงเรียน พบว่า ทุกมหาวิทยาลัยมีกิจกรรมการพัฒนาครู เพื่อเตรียมการสู่โรงเรียนร่วมพัฒนาวิชาชีพครู นอกจากจะดำเนินการพัฒนาแล้วยังมีการประเมินและมีการติดตามนิเทศการดำเนินงานกิจกรรมด้วย มีรายละเอียดการดำเนินการ ดังนี้

3.1 มหาวิทยาลัยราชภัฏนครปฐม พัฒนาครูโดยมีกิจกรรมการศึกษาดูงาน โรงเรียนดีเด่นในแต่ละกลุ่มสาระ อบรมเชิงปฏิบัติการเรื่องโรงเรียนร่วมพัฒนาวิชาชีพครูสู่ การปฏิรูปการเรียนรู้ และมีการมอบเอกสารวิชาการเกี่ยวกับการสอน และวิดิทัศน์สาธิตการ สอนในแต่ละกลุ่มสาระ ส่วนการประเมินผลการพัฒนาครู พบว่ามีการดำเนินงานในลักษณะ กว้าง ๆ ไม่ได้สรุปผลการติดตามประเมินอย่างชัดเจน

3.2 มหาวิทยาลัยราชภัฏเพชรบุรี พัฒนาครูโดยจัดอบรมเชิงปฏิบัติการวิจัย ในชั้นเรียนเป็นระยะเวลา 2 วัน ผลการประเมินการอบรมโดยการสังเกต การตรวจผลงาน และการสัมภาษณ์อย่างไม่เป็นทางการพบว่า ครูผู้เข้ารับการอบรมมีความรู้ความเข้าใจ เกี่ยวกับกระบวนการวิจัย และสามารถเขียนโครงร่างการวิจัยได้

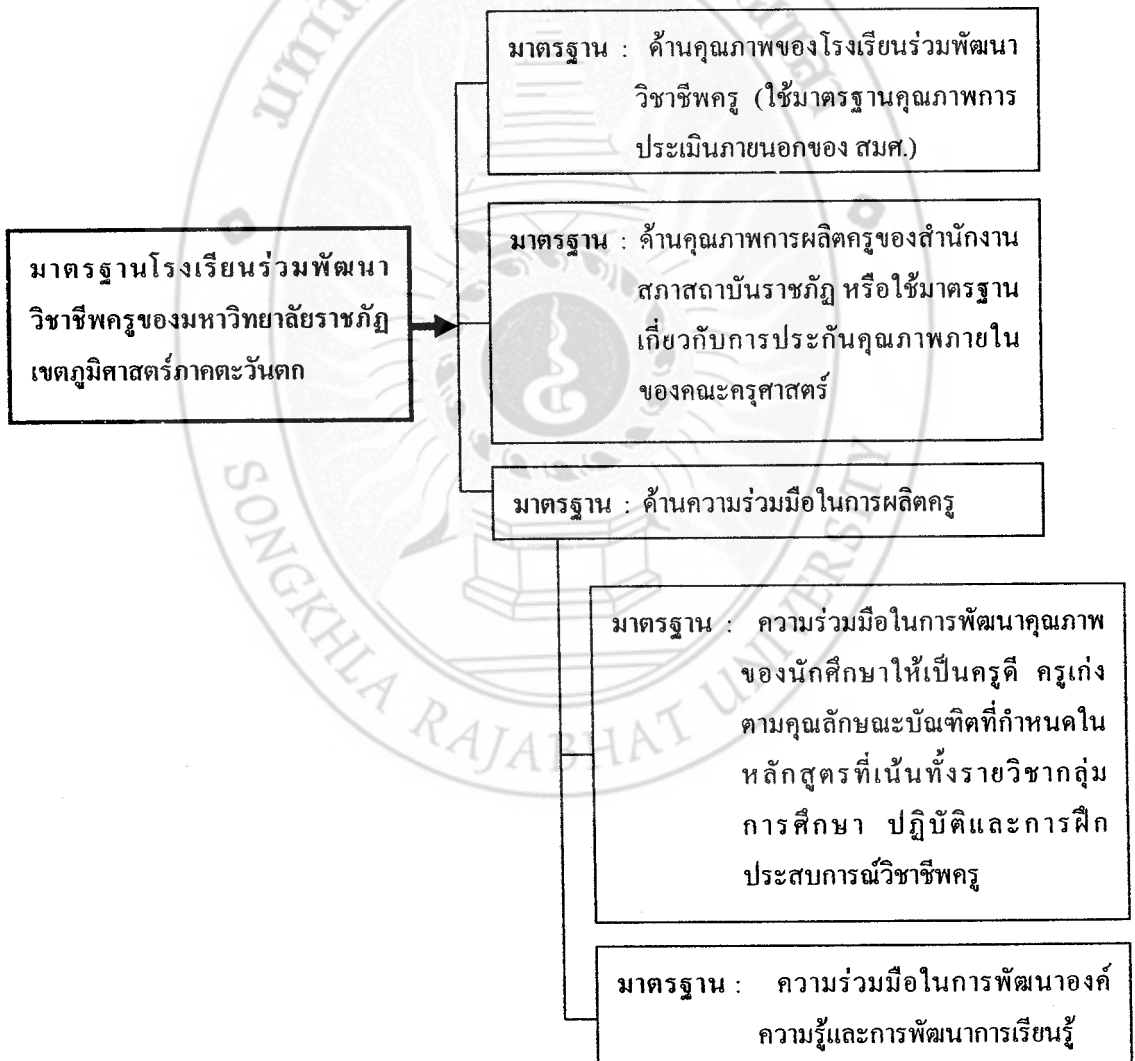
3.3 มหาวิทยาลัยราชภัฏหมู่บ้านจอมบึง โดยมีกิจกรรมการศึกษาดูงาน โรงเรียนที่มีการปฏิบัติงานดีเด่น ส่วนการประเมินผลการพัฒนาครู พบว่ามีการดำเนินงานใน ลักษณะกว้าง ๆ ไม่ได้สรุปผลการติดตามประเมินอย่างชัดเจน

3.4 มหาวิทยาลัยราชภัฏกาญจนบุรี มีกิจกรรมการพัฒนาครูโดยการอบรม เชิงปฏิบัติการ เรื่อง การจัดการเรียนรู้ เพื่อพัฒนาการคิดวิเคราะห์ และการสร้างหลักสูตร สถานศึกษา ซึ่งผู้เข้ารับการอบรมหลักสูตรการพัฒนาการคิดวิเคราะห์ เป็นครู โรงเรียนวัดอิน ทาราม “โกวิทอินทราทร” ผลการประเมินโดยการติดตามพบว่า ครูนำไปปรับใช้จัด กิจกรรมเป็นบางส่วน แต่ยังไม่ปรับวิธีการเขียนแผน เนื่องจากไม่มีเวลา นอกจากนั้นยัง กังวลใจว่าจะสอนเด็กไม่ทันเนื้อหาหลักสูตร ส่วนหลักสูตรอบรมการจัดทำหลักสูตร

สถานศึกษาของโรงเรียนบ้านเก่าวิทยา เมื่อมีการจัดทำหลักสูตรและประเมิน พบว่าโรงเรียนได้ดำเนินการได้ 31 ประเด็น คิดเป็นร้อยละ 73.81 ซึ่งสูงกว่าเกณฑ์ที่กำหนด (ร้อยละ 70)

**ตอนที่ 3 : สังเคราะห์มาตรฐานโรงเรียนร่วมพัฒนาวิชาชีพครูของมหาวิทยาลัยราชภัฏ
เขตภูมิศาสตร์ภาคตะวันตก**

การสังเคราะห์มาตรฐานโรงเรียนร่วมพัฒนาวิชาชีพครู ของมหาวิทยาลัยราชภัฏเขตภูมิศาสตร์ภาคตะวันตก เป็นการวิเคราะห์เนื้อหาจากมาตรฐานโรงเรียนร่วมพัฒนาวิชาชีพครู (ตารางที่ 2) เอกสารงานวิจัยเกี่ยวกับโรงเรียนพัฒนาวิชาชีพครู หลักสูตรครุศาสตรบัณฑิต เพื่อสังเคราะห์เป็นมาตรฐานโรงเรียนร่วมพัฒนาวิชาชีพครู สำหรับมหาวิทยาลัยเขตภูมิศาสตร์ภาคตะวันตก ผลการสังเคราะห์ ดังแสดงในแผนภูมิที่ 7



แผนภูมิที่ 7 : มาตรฐานโรงเรียนร่วมพัฒนาวิชาชีพครู : มหาวิทยาลัยราชภัฏเขตภูมิศาสตร์ภาคตะวันตก

จากแผนภูมิที่ 7 เป็นแผนภูมิที่คณะวิจัยสังเคราะห์จากการศึกษามาตรฐานโรงเรียนร่วมพัฒนาวิชาชีพครู ของมหาวิทยาลัยราชภัฏ 4 มหาวิทยาลัย เอกสารมาตรฐานต่าง ๆ โรงเรียนร่วมพัฒนาวิชาชีพครู โดยใช้เหตุผลหรือหลักการที่สามารถปฏิบัติได้ สอดคล้องและกระทบภารกิจที่มีอยู่น้อยที่สุด ดังนั้นมาตรฐาน 2 ด้าน จะเป็นมาตรฐานที่กำหนดโดยสถานศึกษาที่เป็นคุณภาพที่มีความด้านบุคลากร ได้แก่ ผู้บริหาร และครู ระบบการบริหารที่มีคุณภาพทางด้านวิชาการ พร้อมทั้งจะเป็นแบบอย่าง และคุณภาพนักเรียน ซึ่งเป็นมาตรฐานที่สอดคล้องกับมาตรฐานของสถานศึกษาทุกแห่งจะต้องดำเนินการให้เกิดคุณภาพ เพื่อรับการประเมินจึงเห็นควรใช้มาตรฐานการประกันคุณภาพภายนอกระดับการศึกษาขั้นพื้นฐานของ สมศ. ส่วนที่ 2 เป็นมาตรฐานการผลิตบัณฑิตที่มีคุณภาพ ซึ่งหากพิจารณาจะพบว่า แต่ละมหาวิทยาลัยจะต้องมีการดำเนินการเกี่ยวกับคุณภาพการผลิตบัณฑิตตามมาตรฐานการประกันคุณภาพภายในและจะต้องมีการตรวจประเมินคุณภาพ สำหรับรายงานต่อมหาวิทยาลัยทุกปีการศึกษาอยู่แล้ว นอกจากนี้อาจเพิ่มมาตรฐานการผลิตครู หรือใช้มาตรฐานการผลิตครู แทนมาตรฐานสำหรับการประกันคุณภาพภายใน จะเห็นว่าทั้งมหาวิทยาลัยและสถานศึกษาไม่ต้องกำหนดเพิ่มใหม่ จะมีส่วนที่เพิ่มเฉพาะมาตรฐานด้านความร่วมมือในการผลิตครู ซึ่งเป็นมาตรฐานในส่วนที่ยังไม่มีและเป็นส่วนที่สำคัญของโรงเรียนร่วมพัฒนาวิชาชีพครูที่แตกต่างจากสถานศึกษาทั่วไป และข้อสรุปเกี่ยวกับมาตรฐานของโรงเรียนร่วมพัฒนาวิชาชีพครูทุกมหาวิทยาลัย จะมีส่วนสำคัญส่วนนี้ และเมื่อพิจารณาโดยภาพรวมแล้วจะพบว่า มีมาตรฐานที่ควรดำเนินการร่วมกัน คือร่วมในด้านการพัฒนาคุณภาพให้นักศึกษาสาขาวิชาการศึกษาในส่วนการได้เพิ่มประสบการณ์หรือฝึกปฏิบัติจริงทั้งในรายวิชาการศึกษา และรายวิชาปฏิบัติด้านวิชาชีพครู ตลอดจนการฝึกประสบการณ์วิชาชีพครู อีกส่วนหนึ่งควรเป็นมาตรฐานเกี่ยวกับความร่วมมือของครูและอาจารย์ในการพัฒนาองค์ความรู้และพัฒนาการเรียนรู้อย่างไร ซึ่งมาตรฐานในส่วนนี้วิเคราะห์จากผลการวิจัยและเอกสารงานวิจัย สรุปมีดังนี้

มาตรฐาน : ความร่วมมือในการพัฒนาคุณภาพนักศึกษา

1. มีวิสัยทัศน์ พันธกิจ นโยบาย และแผนของโรงเรียนที่เอื้อประโยชน์ต่อการปฏิบัติงานในโรงเรียนร่วมพัฒนาวิชาชีพครู
2. มีคณะกรรมการร่วมกันสำหรับวางแผนและดำเนินการร่วมกันในการเตรียมความพร้อมและการฝึกประสบการณ์วิชาชีพครู

3. มีการวิเคราะห์และคัดเลือกสาระการเรียนรู้ที่ดีมีคุณภาพ พร้อมทั้งใช้เป็น การฝึกนักศึกษาสาขาการศึกษา
 4. มีแผนการดำเนินงานร่วมกันในการฝึกนักศึกษา ทั้งในส่วนที่บูรณาการใน รายวิชา/ชุดวิชาการศึกษา และรายวิชา/ชุดวิชาปฏิบัติเพื่อเพิ่มประสบการณ์ตรง และใช้เป็น ข้อมูลในการเรียนรู้ และการฝึกประสบการณ์วิชาชีพ โดยระบุมือร่วมมือและความ รับผิดชอบในแต่ละกิจกรรมอย่างชัดเจน
 5. มีการดำเนินการฝึกนักศึกษา ทั้งส่วนเพื่อใช้ในการเรียนรู้ในรายวิชา/ชุด วิชาการศึกษา การฝึกปฏิบัติและฝึกประสบการณ์วิชาชีพครู
 6. มีการปรับแผนการดำเนินการฝึกนักศึกษา โดยใช้ข้อมูลจากผลการติดตาม และประเมิน
 7. มีความร่วมมือระหว่างครูพี่เลี้ยง นักศึกษา และอาจารย์นิเทศก์ ในการทำวิจัย เพื่อพัฒนาการเรียนรู้ของผู้เรียน
 8. มีการนิเทศติดตามประเมินและปรับปรุงกระบวนการฝึกประสบการณ์วิชาชีพครู
 9. มีการนำนวัตกรรมเพื่อจัดการเรียนรู้ที่ครูพัฒนามาใช้ในกระบวนการฝึก ประสบการณ์วิชาชีพครู
 10. มีการประเมินตนเองทั้งในส่วนของนักศึกษา อาจารย์พี่เลี้ยง และอาจารย์ นิเทศก์เพื่อใช้เป็นข้อมูลปรับปรุงตนเองตลอดเวลา
 11. มีการพัฒนาตนให้ทันกับความก้าวหน้า แห่งวิชาชีพครูของอาจารย์พี่เลี้ยง ผู้บริหารสถานศึกษาและโปรแกรมวิชาสาขาการศึกษา
 12. มีการยกย่องเชิดชูเกียรติครูและผู้บริหาร โรงเรียนร่วมพัฒนาวิชาชีพครู ใน ลักษณะที่หลากหลาย
- มาตรฐาน : ความร่วมมือในการพัฒนาองค์ความรู้ และการพัฒนาการเรียนรู้**
1. มีการศึกษาวิจัยร่วมกันเพื่อพัฒนานวัตกรรม เพื่อจัดการเรียนรู้ให้เหมาะสมกับ ผู้เรียนและบริบทของโรงเรียน
 2. มีการศึกษาร่วมกันเพื่อพัฒนากระบวนการวัดและประเมินให้ทันสมัย ตลอดเวลา
 3. มีการติดตามประเมินคัดเลือกโรงเรียนร่วมพัฒนาวิชาชีพครูที่ร่วมดำเนินการ อย่างมีคุณภาพเพื่อรับรางวัล

4. มีการศึกษาประเมินคุณภาพของบัณฑิตเพื่อนำมาใช้ในการฝึกประสบการณ์และการปรับปรุงหลักสูตร
5. มีการเชิญอาจารย์พี่เลี้ยงที่มีคุณภาพมาเป็นอาจารย์พิเศษ
6. มีการเปิดโอกาสให้อาจารย์พี่เลี้ยง นักศึกษา และอาจารย์นิเทศได้แสดงผลงานหรือองค์ความรู้ที่พัฒนาขึ้น

