



ภาคผนวก

ภาคผนวก ก
เอกสารประกอบการอบรม

สุกรพื้นเมืองไทย

ทนงชัย ชัชวาลย์

หัวหน้าสถานีวิจัยและทดสอบพันธุ์สัตว์เทพา

สุกรพื้นเมืองในไทย มีขนาดเล็ก เติบโตช้า หลังแอ่น พุงหย่อน หนังกหนา ตะโพกเล็ก อัตราการเปลี่ยนอาหารเป็นเนื้อต่ำ มีชื่อเรียกตามท้องถิ่นที่อยู่ ดังนี้

1) พันธุ์ไหลหล่า เป็นพันธุ์ที่ดีที่สุดในสุกรพันธุ์พื้นเมือง ขนาดหัวใหญ่ปานกลาง หน้ายาว คางหย่อน ไหล่กว้าง ท้องขาว พุงหย่อน หลังแอ่น ให้ลูกคอก เลี้ยงลูกเก่งตัวผู้หนัก ประมาณ 120-150 กก. ตัวเมียหนักประมาณ 90-110 กก. โดยแหล่งที่พบมากอยู่ทางภาคใต้

2) พันธุ์ควาย เป็นสายพันธุ์ที่มีขนาดตัวใหญ่ที่สุดในบรรดาสายพันธุ์หมูพื้นเมืองไทย เลี้ยงมากตามภาคเหนือ สีสคล้ายพันธุ์ไหลหล่า หน้าผากมีรอยย่นใบหูใหญ่ปรก (ตกปลาย) ปลายหูเล็ก พุงหย่อน หลังแอ่น ตามีวงแหวนสีขาวรอบดวงตา เติบโตช้า

3) หมูกระโดนหรือหมูราด คล้ายกับพันธุ์ Berkshire ตัวสั้น ป้อม ใบหูเล็กตั้งตรง ว่องไวปราดเปรียว หากินในป่าเก่ง กระดูกเล็ก เนื้อแน่น

4) พันธุ์พวง ขนแข็ง ผิวหนังหยาบ คางใหญ่ ไหล่กว้าง ตะโพกเล็ก หลังแอ่น พุงหย่อน

สุกรสายพันธุ์พื้นเมือง ถ้านำมาปรับสายพันธุ์ให้ดีขึ้น น่าจะสามารถเพิ่มมูลค่า และนำมาเลี้ยงเป็นอาชีพเสริมได้ เลี้ยงง่ายกว่าสุกรฟาร์ม โดยอาจเลี้ยงไว้ได้ถุนบ้าน กินอาหารได้หลากหลายชนิด ให้กินเศษอาหารที่หาได้ง่ายในท้องถิ่น ซึ่งคาดว่าในระยะยาว คนจะหันมาบริโภคเนื้อสุกรพื้นเมืองมากขึ้น เพราะคนเริ่มคำนึงถึงสุขภาพ การเลี้ยงสุกรพื้นเมืองจะใช้ยาน้อย เนื่องจากค่อนข้างแข็งแรง ประกอบกับให้กินอาหารประเภทเศษเหลือจากธรรมชาติ จึงถือว่าเป็นเนื้อสุกรปลอดสารพิษหรือสารตกค้างอย่างแท้จริง อีกทั้งยังมีรสชาติไม่ด้อยไปกว่าสุกรฟาร์ม จึงน่าจะมีโอกาสนำมาเลี้ยงเป็นอาชีพได้

ข้อเสียของสุกรพื้นเมือง คือ โตช้า ฉะนั้นหากเลี้ยงโดยใช้อาหารสำเร็จรูป ที่มีโปรตีนสูงเหมือนในสุกรพันธุ์ ต้นทุนจะสูงกว่า แต่ถ้าเลี้ยงแบบชาวบ้านให้อาหารที่หาได้ง่ายในท้องถิ่น ต้นทุนการเลี้ยงจะถูกกว่าสุกรพันธุ์ เปรียบเทียบสุกรพื้นเมืองสายพันธุ์ไหลหล่า ราว ควาย และจีพรี้า สายพันธุ์ที่สามารถเลี้ยงเป็นสัตว์เศรษฐกิจได้น่าจะเป็นสายพันธุ์จีพรี้า เนื่องจากมีคุณภาพเนื้อค่อนข้างดี แม้จะโตช้ากว่าสายพันธุ์อื่นเล็กน้อย แต่ไขมันสันหลังจะบางกว่า ส่วนสายพันธุ์ลาดจะมีมัน

หนา โตช้า ลักษณะค่อนข้างแยะ ไม่ค่อยมีจุดเด่น แต่มีข้อดี คือ เลี้ยงง่าย พันธุ์ผสมซาน แม้จะมีลักษณะเด่น คือ ลูกคก เลี้ยงลูกเก่ง แต่ว่ามีเนื้อน้อยถ้าเทียบกับชีพรี้า ขณะนี้กำลังวางโครงการเก็บตัวอย่างเลือดสุกรพันธุ์ผสมซานไปตรวจดูยีนพันธุกรรม โดยคาดหวังว่าจะสามารถจะนำยีนลูกคกในสุกรผสมซานไปใช้ปรับปรุงในสุกรพันธุ์พื้นเมืองเพื่อให้มีลูกคก

ปัจจุบันนี้ แหล่งเกษตรกรทางภาคใต้ โดยเฉพาะที่ อ.หาดใหญ่ จ.สงขลา และ อ.ทุ่งสง จ.นครศรีธรรมราช เลี้ยงสุกรพื้นเมืองสายพันธุ์ชีพรี้า เป็นสัตว์เศรษฐกิจจำนวนมาก มีฟาร์มขนาดใหญ่หลายฟาร์ม แต่ก็ยังมีปริมาณไม่เพียงพอกับความต้องการ เนื่องจากสุกรโตไม่ทันขาย โดยราคาขายสุกรพื้นบ้านทางภาคใต้เป็นราคาเดียวกับสุกรพันธุ์ สำหรับตลาดที่อำเภอทุ่งสง ต้องการสุกรขนาดตัวใหญ่ น้ำหนักประมาณ 60 กิโลกรัม เพื่อชำแหละเนื้อขาย แต่ที่อำเภอหาดใหญ่ใช้สุกรขนาดเล็กน้ำหนักประมาณ 10 กิโลกรัม ซึ่งมีราคาตัวละประมาณ 1,500 บาท เพื่อนำไปทำหมูหันหรือหมูย่าง

การให้อาหารสุกรรุ่น-ผสม จะใช้รำหยาบ รำละเอียด และมันเส้น ผสมกันในอัตราส่วนรำต่อมันเส้น 1:1 ซึ่งในสูตรอาหารนี้มีโปรตีนประมาณ 7-10 เปอร์เซ็นต์ สำหรับแม่อุ้มท้องและแม่เตรียมคลอดให้กินอาหารสำเร็จรูปที่มีโปรตีนสูง ลูกสุกรแรกคลอดช่วงที่ยังไม่หย่านมก็ให้กินนมแม่ และให้อาหารอ่อนเสริมส่วนลูกสุกรหลังหย่านมให้กินอาหารสุกรนมไปจนกว่าจะเปลี่ยนใช้อาหารที่ผสมเอง โดยการให้อาหารจะให้วันละ 2 ครั้ง ในเวลาเช้าเย็น

ข้อดีของสุกรพื้นเมือง

เนื่องจากสุกรพื้นเมืองเป็นสัตว์เศรษฐกิจที่คนระดับรากหญ้า หรือเกษตรกรทั่วไปที่มีเงินทุนน้อยก็สามารถเลี้ยงได้ จะต่างจากการเลี้ยงสัตว์ประเภทอื่นที่ต้องลงทุนมาก นอกจากนี้ สุกรพื้นเมืองยังกินอาหารได้หลายชนิด สามารถใช้อาหารที่มีโปรตีน หรือคุณค่าทางโภชนาการต่ำได้ เช่น เศษอาหาร พืช ผัก ผลไม้ เปลือก สับปะรด หยอกกล้วย รวมทั้งวัชพืชต่าง ๆ เช่น ผักตบชวา หญ้าคา หอยเชอร์รี่ กระจินยักษ์ หรือกระจินณรงค์ เป็นต้น จึงไม่จำเป็นต้องสิ้นเปลืองค่าอาหารสำเร็จรูป และสามารถปรับตัวได้ดีกับทุกสภาพแวดล้อม ไม่ทำลายหรือขุดพื้นดินให้ได้รับความเสียหายอย่างที่หลาย ๆ คนเข้าใจ และที่สำคัญเป็นสัตว์ที่มีต้นทุนการผลิตต่ำ หรือ ค่าอาหารไม่เกิน 3 บาทต่อตัวต่อวัน

การเลี้ยงสุกรพื้นเมือง ไม่จำเป็นต้องสร้างโรงเรือนหรือคอก ด้วยวัสดุที่แพงมาก หรือสร้างเป็นคอกปูน ซึ่งเกษตรกรสามารถใช้วัสดุราคาถูก และหาง่ายในพื้นที่มาสร้างเป็นคอกได้ ก็จะทำให้ประหยัดต้นทุนได้มากรวมไปถึงขนาดของคอกหรือพื้นที่เลี้ยงก็ไม่มาก พื้นที่คอกที่เหมาะสมกว้าง 2 เมตร ยาว 3 เมตร แต่จะเน้นความโปร่ง อากาศถ่ายเทสะดวก

โครงการวิจัยความหลากหลายทางชีวภาพ ด้านการปลูกสัตว์ สุกรพื้นเมือง

หลักการและเหตุผล

สุกรพื้นเมืองในประเทศไทยได้ลดจำนวนลงอย่างมากในปัจจุบัน หลังจากที่มีการนำเข้าสุกรพันธุ์ดีจากต่างประเทศซึ่งได้รับการปรับปรุงให้โตไว ให้ผลตอบแทนสูงในการเลี้ยง สามารถขยายการผลิตเป็นแบบอุตสาหกรรมได้ ประกอบกับเทคโนโลยีสมัยใหม่ในเรื่องการขยายพันธุ์ ทำให้เพิ่มจำนวนได้อย่างรวดเร็ว ยิ่งทำให้ปริมาณการเลี้ยงสุกรพื้นเมืองลดลงอย่างรวดเร็ว แต่อย่างไรก็ตามสุกรพื้นเมืองยังมีเลี้ยงในท้องถิ่นห่างไกลที่การคมนาคมไม่สะดวก เช่น บนภูเขาสูงและพื้นที่ชนบทที่ห่างไกลตัวเมือง ยังนิยมบริโภคกันมากโดยเฉพาะชาวเขาเผ่าต่าง ๆ เนื่องจากสุกรพื้นเมืองมีสีดำ ซึ่งเป็นที่ต้องการในการทำพิธีจำเริญตามประเพณีของแต่ละเผ่าประกอบกับสุกรพื้นเมืองมีความสามารถปรับตัวเข้ากับสภาพแวดล้อมและการเลี้ยงแบบปล่อยหลังบ้าน กินอาหารได้ไม่เลือกและที่สำคัญเนื้อมีรสชาติพิเศษที่อร่อยแตกต่างจากสุกรพันธุ์ที่นำเข้าจากต่างประเทศ สมควรที่จะอนุรักษ์และปรับปรุงพันธุ์ให้มีผลผลิตที่สูงขึ้น ปัจจุบันความก้าวหน้าทางเทคโนโลยีชีววิทยาและพันธุศาสตร์ (Molecular Biology and Genetics) มีการพัฒนาไปมากสามารถนำเทคโนโลยีดังกล่าวมาประยุกต์ใช้ในการจำแนกและพัฒนาพันธุ์ได้อย่างถูกต้องแม่นยำและรวดเร็ว อันจะช่วยลดระยะเวลาในการพัฒนาพันธุ์สุกรพื้นเมืองให้สั้นลง การวิจัยครั้งนี้เป็นการศึกษาความหลากหลายทางพันธุกรรมและเครื่องหมายทางพันธุกรรม เพื่อนำมาประยุกต์ใช้ในการจำแนกสายพันธุ์สุกรพื้นเมืองและศึกษาลักษณะที่จำเพาะ เช่น การทนทานโรค แมลงหรือปรสิตทั้งภายนอกและภายในของสุกรพื้นเมือง

วัตถุประสงค์ของโครงการ

- 1) เพื่อศึกษาความหลากหลายทางพันธุกรรม (Genetic diversity) ของสุกรพื้นเมือง
- 2) เพื่อจำแนกสายพันธุ์ให้มีความชัดเจน และอนุรักษ์ให้ยั่งยืน
- 3) เพื่อพัฒนาประสิทธิภาพการเลี้ยง ด้านการให้ผลผลิตให้เพิ่มขึ้น
- 4) เพื่อพัฒนาเครื่องหมายทางพันธุกรรม (Genetic Markers) ที่บ่งชี้ลักษณะที่สำคัญเฉพาะ เช่นการ

ทนทานต่อโรคและแมลง

สถานที่ดำเนินการ

1. ศูนย์วิจัยและบำรุงพันธุ์สัตว์เชียงใหม่
2. ศูนย์วิจัยและบำรุงพันธุ์สัตว์ตาก

3. สถานีวิจัยและทดสอบพันธุ์สัตว์แม่ฮ่องสอน
4. สถานีวิจัยและทดสอบพันธุ์สัตว์พะเยา
5. สถานีวิจัยและทดสอบพันธุ์สัตว์แพร่

แผนปฏิบัติงาน

- ดำรวจ สัมภาษณ์เกษตรกร 100 ราย
- เก็บตัวอย่างเลือดสุกรพื้นเมืองและสกัดสาร DNA เพื่อจำแนกความหลากหลายทางพันธุกรรม 300

ตัวอย่าง

- หาชื่อสุกรเป็นพ่อ และแม่พันธุ์จากแหล่งต่าง ๆ และเผ่าต่าง ๆ เพื่อใช้ในการอนุรักษ์และปรับปรุง

พันธุ์ 70 ตัว

- ผลิตสุกรในรุ่นที่ 1,2 เพื่อใช้เป็นพ่อและแม่พันธุ์ทดแทน ปี ละ 40 ตัว
- ใช้ DNA วิเคราะห์เพื่อหาเครื่องหมายทางพันธุกรรมแต่ละกลุ่ม 300 ตัวอย่าง
- เปลี่ยนเครื่องหมายทางพันธุกรรมเพื่อค้นหาเครื่องหมายทางพันธุกรรมที่จำเพาะต่อการทนทานโรค

และแมลง

ลักษณะสำคัญบางประการ ของสุกรพื้นเมือง

ลักษณะ	พันธุ์		
	ไหหลำ	ลาด	ควาย
ความยาวลำตัว (ซม.)	101.40	86.60	127.40
รอบอก (ซม.)	97.60	85.30	130.10
ความสูง (ซม.)	58.10	52.70	70.30
ลูกต่อครอก (ตัว)	7.60	5.50	5.60
น้ำหนักเฉลี่ยแรกเกิดต่อตัว (กก.)	0.69	0.59	0.57
อัตราการมีชีวิตรอด (%)	80.00	74.00	69.00

ที่มา : จรัญ (2524)

ผลผลิตของสุกรพื้นเมืองและสุกรป่า

		สุกรพื้นเมือง	สุกรป่า
1. จำนวนครอก	(ครอก)	12	4
2. จำนวนลูกสุกรเกิด	(ตัว)	8.42	6.25
3. จำนวนลูกสุกรเกิดมีชีวิต	(ตัว)	7.58	5.50
4. จำนวนลูกหย่านม 4 สัปดาห์	(ตัว)	6.92	5.00
5. น้ำหนักแรกเกิด/ตัว	(กก.)	0.67 ^{1/}	0.88 ^{2/}
6. น้ำหนักแรกเกิด/ครอก	(กก.)	4.60 ^{1/}	4.97 ^{2/}
7. น้ำหนักหย่านม /ตัว (4 สัปดาห์)	(กก.)	3.94	3.64
8. น้ำหนักหย่านม /ครอก (4 สัปดาห์)	(กก.)	27.48	18.18
9. เปอร์เซ็นต์การเลี้ยงรอด %		91.00	90.91

หมายเหตุ

^{1/} ได้จากจำนวนแม่สุกรพื้นเมือง 5 ครอก

^{2/} ได้จากจำนวนแม่สุกรป่า 3 ครอก

- ข้อมูลของสถาบันวิจัยและทดสอบพันธุ์สุกรนครราชสีมา ปี 2540-2543

การเพิ่มศักยภาพตลาดสุกรพื้นเมือง

โดย

จศก วสุนธราภรณ์

นักวิชาการสัตวบาล

สำนักงานปศุสัตว์จังหวัดสงขลา

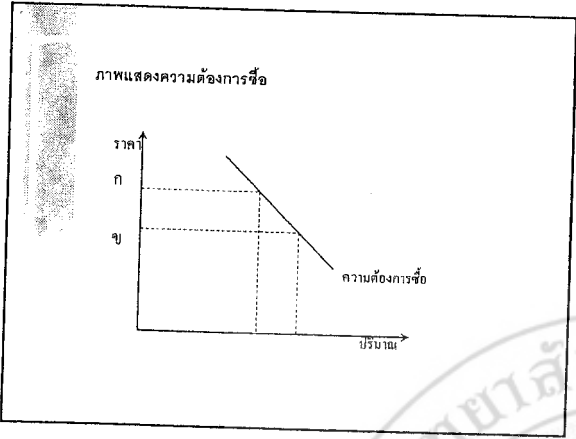
0-7431-2736

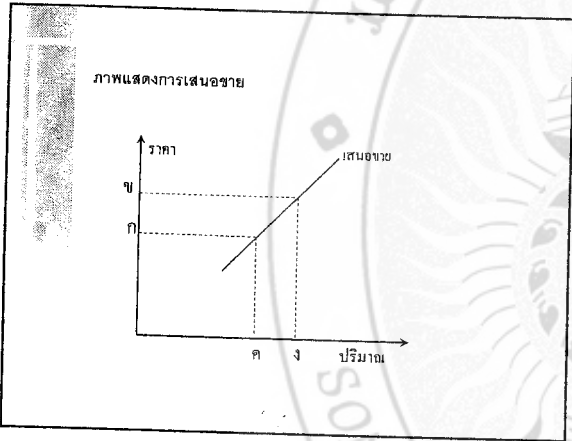
การศึกษารตลาดเบื้องต้น

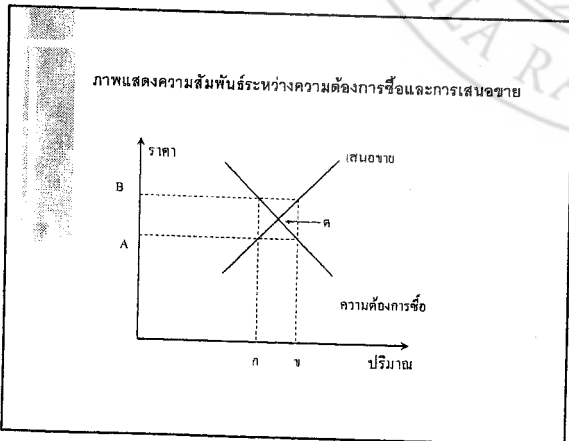
- ตลาด - สภาพที่ผู้ซื้อและผู้ขายมาพบกันและทำหน้าที่เพื่อเสนอซื้อ ขายสินค้าและบริการต่างๆ และการเปลี่ยนมือกันเป็นเจ้าของสิทธิ์เกิดขึ้น

เศรษฐศาสตร์เบื้องต้นเกี่ยวกับตลาด

- การเสนอซื้อ (อุปสงค์ demand)
- การเสนอขาย (อุปทาน supply)
- ราคาและปริมาณที่เหมาะสม





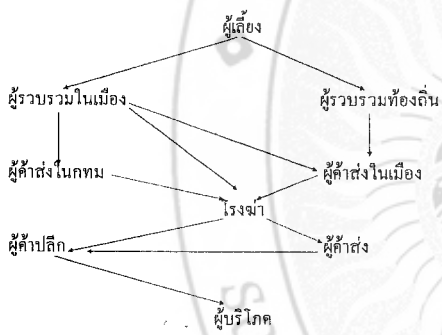


โครงสร้างการตลาดสุกร

ขั้นตอนการตลาด

- ผู้เลี้ยง(เล็ก10% กลาง (100 - 1000) ใหญ่40%)
- ผู้ค้าสุกรมีชีวิต(รวบรวม ตัวแทน นายหน้า)
- ผู้ค้าสุกรชำแหละ { ส่ง ปลีก(เชิงขง)}
- โรงงานแปรรูป

แผนภูมิขั้นตอนการตลาดสุกร(วิถีตลาด)



การกำหนดราคาสุกรมีชีวิต

1. ปริมาณสุกรที่ออกสู่ตลาด(ปริมาณการเลี้ยง อากาศ การระบาดของโรค การคาดการณ์ของผู้เลี้ยงเกี่ยวกับแนวโน้มราคา)
2. คุณภาพของสุกรที่ซื้อขาย (เนื้อแดง)
3. ราคาอ้างอิง(cp สมาคมผู้เลี้ยงสุกรแห่งชาติ)

การกำหนดราคาสุกรมีชีวิต(ต่อ)

- 4. ราคาซื้อขายในตลาดสำคัญ กทม ชม หใ สุราษฎร์ โคราช ขอนแก่น
- 5. ราคาและภาวะการจำหน่ายสุกรชำแหละ(ความคั่งอ้วนของตลาด)
- 6. ต้นทุนการผลิต (ตรงน้อย แต่โดยอ้อม)
- 7. การตกลงซื้อขายของคู่ค้าประจำ

สุกรชำแหละ

สุกร 100 กก ชำแหละ _____ ผ่าซีก 91.5 กก
 สุกรคุณภาพปานกลาง _____ (เนื้อแดง ~ 34 กก)เป็น
 - สันใน 1 กก - สันนอก 6.5 กก
 - สะโพก + ไหล่ 26.5 กก
 - สามชั้น มัน กระดูก หัว เครื่องใน เซษ ฯ 57.5 กก

(ตาราง)

ค่าใช้จ่ายด้านการตลาด(ส่วนเลื่อม)

- * ค่าใช้จ่ายตามกฎหมายกำหนด
- ค่าอกรฆ่าสัตว์ตัวละ ~ 10 บาท
- ค่าธรรมเนียมโรงฆ่า(พักสัตว์) ตัวละ ~ 18 บาท
- ค่าภาษีเงินได้หัก ณ ที่จ่าย ตัวละ ~ 20 บาท

ค่าใช้จ่ายด้านการตลาด(ต่อ)

* ค่าใช้จ่ายในการดำเนินการ

1. ผู้รวบรวมสุกรมี่ชีวิต

- ค่าขนส่งแรงงาน กก ละ ~ 1.00 - 2.00 บาท
- ค่าแรงเหวี่ยง กก ละ ~ 0.50 บาท
- ค่าสูญเสียน้ำหนัก กก ละ ~ 0.5 - 1.00 บาท

ค่าใช้จ่ายด้านการตลาด(ต่อ)

* ค่าใช้จ่ายในการดำเนินการ

2. ผู้ค้าส่งสุกรชำแหละ

- ค่าเช่าแผง กก ละ ~ 0.80 บาท
- ค่าแรงค่าขนส่ง กก ละ ~ 2.00 บาท
- ค่าสูญเสียน้ำหนัก กก ละ ~ 3.00 - 5.00 บาท
- ค่าใช้จ่ายอื่น ๆ กก ละ ~ 0.10 - 0.50 บาท

ค่าใช้จ่ายด้านการตลาด(ต่อ)

* ค่าใช้จ่ายในการดำเนินการ

3. ผู้ค้าปลีกสุกรชำแหละ

- ค่าเช่าแผง กก ละ ~ 0.80 บาท
- ค่าแรงงานค่าขนส่ง กก ละ ~ 2.00 บาท
- ค่าวัสดุบรรจุค่าน้ำแข็ง กก ละ ~ 0.75- 1.00 บาท
- ค่าน้ำ ค่าไฟ กก ละ ~ 0.40 บาท
- ค่าสูญเสียน้ำหนัก กก ละ ~ 0.6 - 1.0 บาท

ราคาสุกร

- ราคาฟาร์ม
- ราคาขายส่ง
- ราคาขายปลีก
- ราคาส่งออก

ปัจจัยที่มีผลต่อการบริโภคสุกร

- รายได้ (เพิ่ม ลด การตั้งร้าน)
- อุปนิสัยการซื้อสุกร (วันที่ซื้อ การบรรจุ)
- การปฏิบัติในเรื่องซื้อขาย (การตั้งราคา หน่วยขาย)
- คุณภาพของสุกร (ดี รส กลิ่น คุณสมบัติ)

ปัจจัยที่มีอิทธิพลต่อการผลิตสุกร

1. ราคา (สูง ต่ำ เพิ่มลดผลผลิต)
2. ระยะเวลาที่ใช้ในการเลี้ยงสุกร $(8+3.3.3+(1-4)+(4-5))$
3. ลักษณะภูมิอากาศ (ร้อน หนาว ชื้น แห้ง)
4. การเลี้ยงสุกร(พันธุ์อาหาร โรงเรือน การจัดการ การป้องกันโรค)
5. จำนวนฟาร์มเลี้ยงสุกร
6. วัฏจักรสุกร

ปัจจัยการสุกร

ราคาสูง เลี้ยงเพิ่ม → ลูกสุกรแพง อาหารแพง

สุกรในตลาดเพิ่ม → ราคาต่ำ ขายไม่ออก ขาดทุน

เกษตรกรเลิกเลี้ยงสุกร → สุกรขาดตลาด ราคาแพง

เกษตรกรเลี้ยงสุกรเพิ่ม → ราคาตก! (-42)

การแข่งขันในตลาดสุกร

กึ่งผูกขาด

1. ความแตกต่างของสุกรมาจาก สุกรมียี่ห้อ การหีบห่อ สถานที่จำหน่าย การรับรองมาตรฐาน
2. การโฆษณา เช่น ป้าย ออกโทรทัศน์
3. แนวโน้มของจำนวน ฟาร์มสุกร ขนาดฟาร์ม
4. ข้อกีดกันทางการค้า
5. ส่วนแบ่งตลาดสุกร

ศักยภาพทางตลาดของกลุ่ม

1. ลดค่าใช้จ่ายทางการตลาด
2. สร้างยี่ห้อขึ้นมา
3. ใช้การรับรองมาตรฐานเนื้อหมูไม่ใช่สารเคมี (สารเร่งเนื้อแดง) ยา
4. ใช้ผลการทดลองนำมาโฆษณา
5. ใช้ความได้เปรียบเรื่องสถานที่

ชิ้นส่วนสุกรชำแหละตามมาตรฐานตลาดทั่วไป

(สุกรมีชีวิต ขนาด 100 กก / ตัว)

ประเภทชิ้นส่วน	น้ำหนัก (กก)	ประเภทชิ้นส่วน	น้ำหนัก (กก)
1 เนื้อสันใน	1	13 ไล่ใหญ่	1.8
2 เนื้อสันนอก	6.5	14 ไล่อ่อน	1
3 เนื้อตะโพก	16.5	15 ตับ, กระเพาะ, หัวใจ	2.3
4 เนื้อไหล่	10	16 ปอด	1
5 เนื้อสามชั้น	8	17 เซ่งจี	0.4
6 มันแข็ง	10	18 ซี่โครง	5.5
7 มันเหลว	2	19 กระดูกสันหลัง	1
8 เศษมัน	4	20 กระดูกขา	1.5
9 หัว	6	21 หนัง	2
10 ขาหลัง	4	22 เศษเนื้อ	0.5
11 ขาหน้า	3	สูญเสียบ	10
12 คอ	2		
		รวม	100

ต้นทุนการผลิตสุกร เมื่อ ประมาณ 5 ปี ที่ผ่านมา

รายการ

ต้นทุนผันแปร (บาท/ตัว)

ค่าพันธุ์สัตว์ 732

ค่าอาหาร 1484

ค่าแรงงาน 42

ค่ายาป้องกันโรคและรักษา 30

ค่าน้ำ ไฟ อื่น ๆ 5.5

ค่าซื้ออุปกรณ์ 1

ค่าน้ำมันเชื้อเพลิง 1

ค่าซ่อมแซมเครื่องมือ อุปกรณ์ 2.75

อื่น ๆ 27

ค่าเสียโอกาสเงินลงทุน 77

2402

ต้นทุนคงที่ (บาท/ตัว)

ค่าใช้ที่ดิน 2,15

ค่าเสื่อมโรงเรือนและอุปกรณ์ 32.75

ค่าเสียโอกาสโรงเรือนและอุปกรณ์ 37

71.9



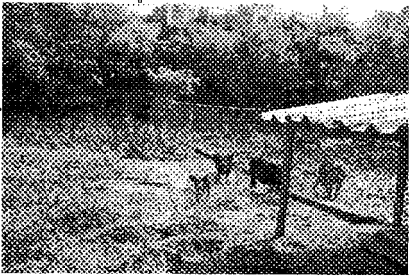
โบราณสถานในเขตจังหวัดสุพรรณบุรี
แหล่งผลิตสุกรพื้นเมือง

สุกรพื้นเมือง

- ตัวเล็ก โตช้า
- ใช้อาหารคุณภาพต่ำได้ดี
- ทนทานต่อโรคและพยาธิ

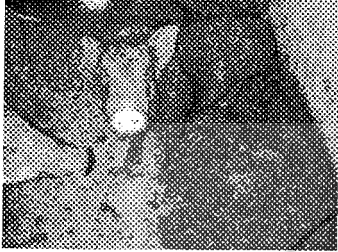
พฤติกรรมของสุกร

- สุกรเป็นสัตว์ที่สอดรู้สอดเห็น

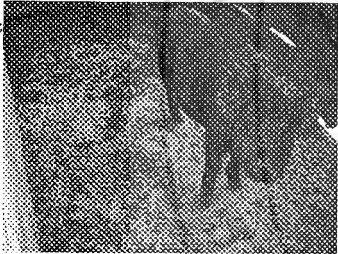


พฤติกรรมของสุกร

- สุกรเป็นสัตว์ที่รักสะอาด

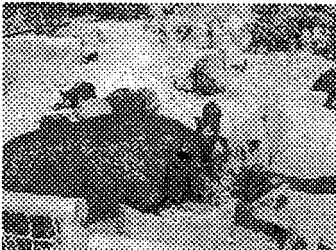


พฤติกรรมของสุกร

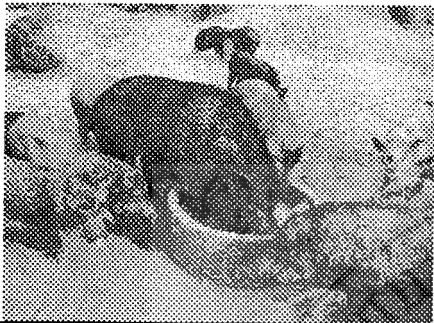


พฤติกรรมของสุกร

- อารมณ์ไม่ดี (ตั้งท้อง)
- การครองเป็นจำฝูง

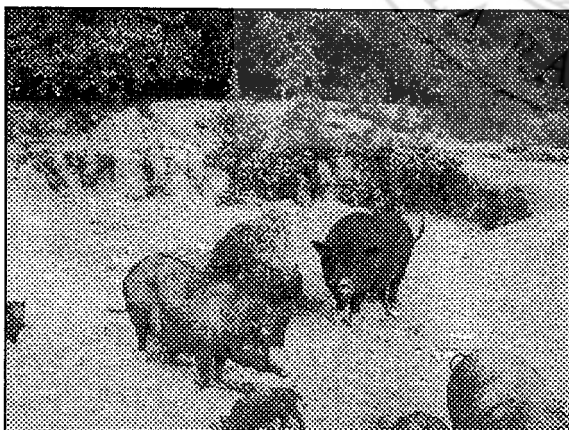


พฤติกรรมของสุกร



รูปแบบการเลี้ยงสุกรพื้นเมืองในปัจจุบัน

- 1. การเลี้ยงแบบผูกล้าม
- 2. การเลี้ยงสุกรแบบปล่อย
- 3. การเลี้ยงแบบขังคอก



2. การเลี้ยงสุกรแบบปล่อย

ข้อดี

- มีภาระน้อย
- มีผลผลิตในระดับหนึ่ง
- สัตว์ไม่เครียด

2. การเลี้ยงสุกรแบบปล่อย

ข้อเสีย

- (1) จำนวนลูกต่อครอกค่อนข้างต่ำ
- (2) จำนวนครอก/แม่/ปีค่อนข้างต่ำ
- (3) ปัญหาการกัดกัน
- (4) มีความยุ่งยากในการรักษาเมื่อเกิดโรคระบาดในฝูง
- (5) การขายสุกรกระทำได้อย่างยากลำบาก

3. การเลี้ยงแบบขังคอก

ข้อดี

- (1) สะดวกในการจัดการ
- (2) จำนวนครอก/แม่/ปีเพิ่มขึ้น
- (3) ลดปัญหาการกัดกัน

3.การเลี้ยงแบบขังคอก

ข้อเสีย

เพิ่มต้นทุนในการผลิต

รูปแบบการฟักคอกเลี้ยงสุกรพื้นเมือง

(1) พื้นดิน

(2) พื้นซีเมนต์

ควาญ และมาคิล (2548) ศึกษารูปแบบในการเลี้ยงสุกรพื้นเมือง

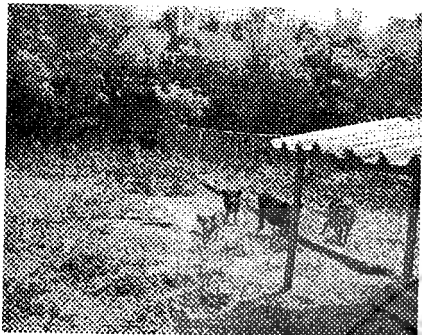
(1) คอกพื้นดิน (กึ่งปล่อยอิสระ)

(2) คอกพื้นซีเมนต์ (เลี้ยงในโรงเรือน)

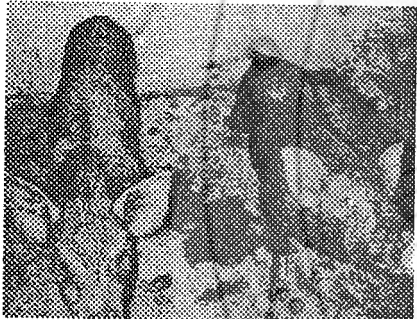
(3) คอกพื้นดิน และซีเมนต์ (ใบโรงเรือนบางส่วน)



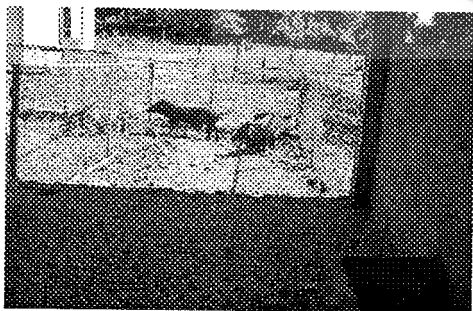
(1) คอกพื้นดิน



(2) คอกพื้นซีเมนต์



(3) คอกพื้นดิน และซีเมนต์



อาหารทดลอง

โปรตีน (%)	18.00
พลังงานที่ใช้ประโยชน์ได้ (kcal/kg)	3265
แคลเซียม (%)	0.65
ฟอสฟอรัส (%)	0.32
ราคา (บาท/กิโลกรัม)	8.55

ผลการทดลอง

	ทดลองที่ 1	ทดลองที่ 2	ทดลองที่ 3
ระยะเวลาในการเลี้ยง (วัน)	84 ^a	84 ^a	84 ^a
น้ำหนักเริ่มต้น (กก.)	10.28 ± 0.14 ^a	10.23 ± 1.58 ^a	10.35 ± 0.24 ^a
น้ำหนักสิ้นการทดลอง (กก.)	23.33 ± 0.29 ^a	23.26 ± 0.42 ^a	23.37 ± 0.72 ^a
น้ำหนักที่สิ้นเดือน (กก.)	13.05 ± 0.49 ^a	13.03 ± 0.56 ^a	13.01 ± 0.73 ^a
ปริมาณอาหารที่กินต่อตัว (กก.)	0.47 ± 0.01 ^a	0.47 ± 0.01 ^a	0.47 ± 0.01 ^a
อัตราการเจริญเติบโต (กก./วัน)	0.14 ± 0.01 ^a	0.16 ± 0.01 ^a	0.16 ± 0.01 ^a
ประสิทธิภาพการให้อาหาร	3.03 ± 0.11 ^a	3.04 ± 0.13 ^a	3.03 ± 0.16 ^a
ต้นทุนอาหารต่อตัว (บาท)	25.25 ± 0.36 ^a	25.24 ± 1.14 ^a	25.26 ± 1.40 ^a
ต้นทุนอาหารต่อตัว (บาท)	337.73 ± 0.00 ^a	337.16 ± 1.27 ^a	337.73 ± 0.00 ^a

ns = ค่าเฉลี่ยไม่แตกต่างกันในสองช่วงวัย แม้อันที่สามสูงกว่าเล็กน้อย

บทส่งท้าย

การเลือกรูปแบบการเลี้ยง

(1) วัตถุประสงค์ในการเลี้ยง

(2) ความคุ้มค่าทางเศรษฐกิจ



การผลิตสุกรพื้นเมืองด้วยสูตรอาหารสมุนไพร

ดร. วรรณ บัวศิริ
คณะเทคโนโลยีการเกษตร
มหาวิทยาลัยราชภัฏสงขลา

สมุนไพร

**** ลดการใช้สารปฏิชีวนะในอาหารสุกร
***** ผลิตภัณฑ์ปลอดสารพิษ
***** เพื่อความปลอดภัยของผู้บริโภค

บอระเพ็ด

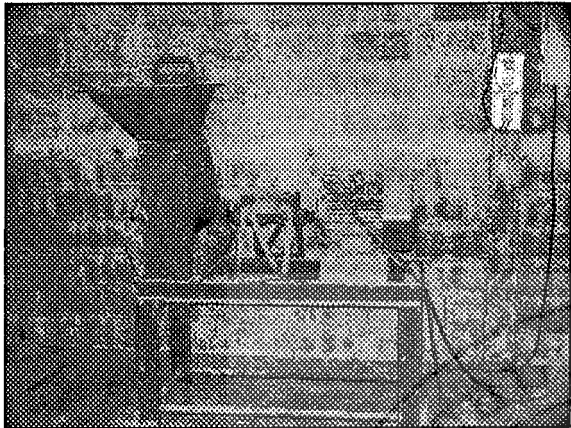
- *** ไม้เถาเลื้อย
- *** ปลูกง่าย ขึ้นได้ทั่วไป
- *** ภาคใต้เรียก เจตมุนย่าน

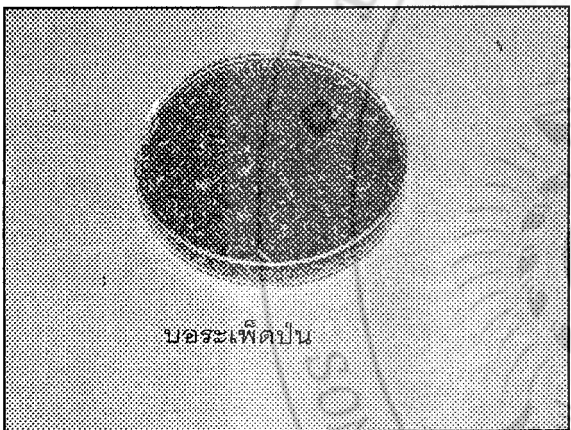
องค์ประกอบทางยาและคุณสมบัติ

- *** สารสาง
- สารไฟโอรเรทิน และ โกลัมบิน
- ↓
- *** ช่วยเจริญอาหาร
- *** ขับพยาธิ
- *** ยับยั้งเชื้อแบคทีเรีย

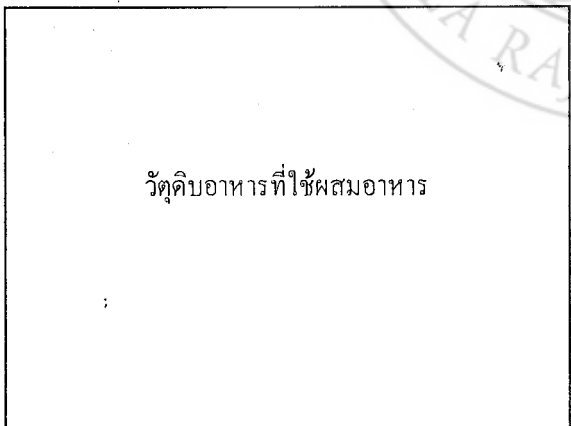
การเตรียมบอระเพ็ด

- *** นำเถาบอระเพ็ดสดมาหั่น
- *** ตากแดด 2-3 วัน
- *** บดด้วย เครื่องบด

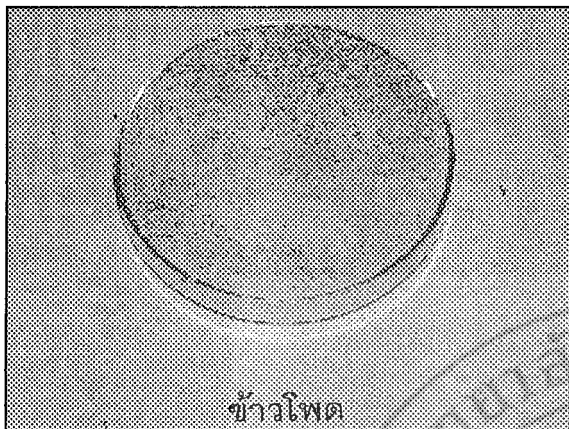




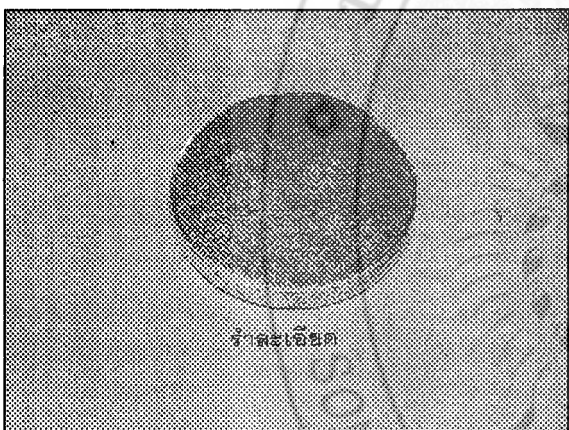
บอระเพ็ดปน



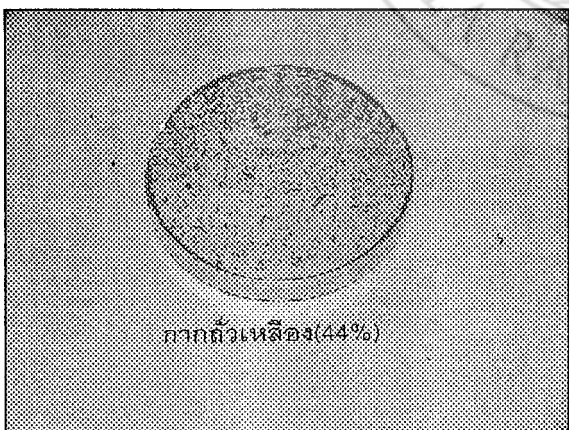
วัตถุดิบอาหารที่ใช้ผสมอาหาร



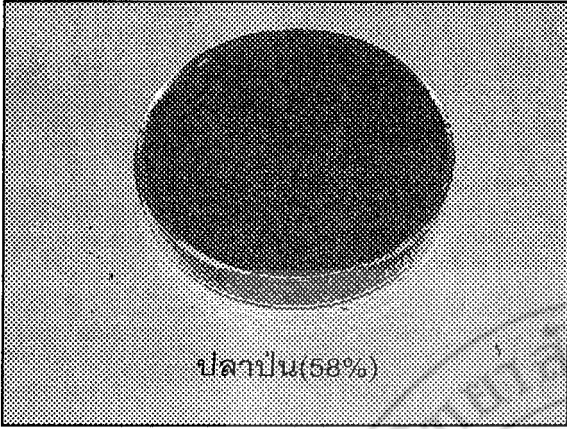
ข้าวโพด

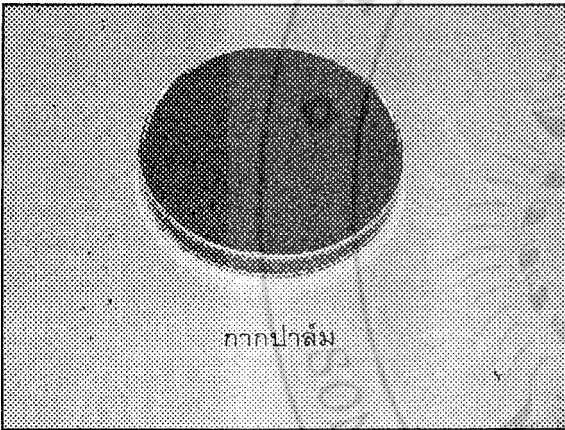


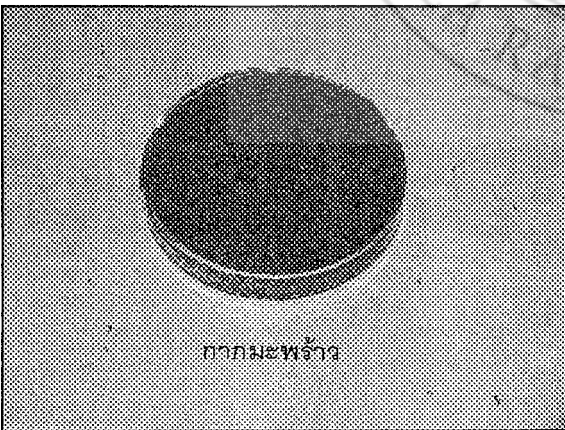
ข้าวเจ้า



กากถั่วเหลือง(44%)

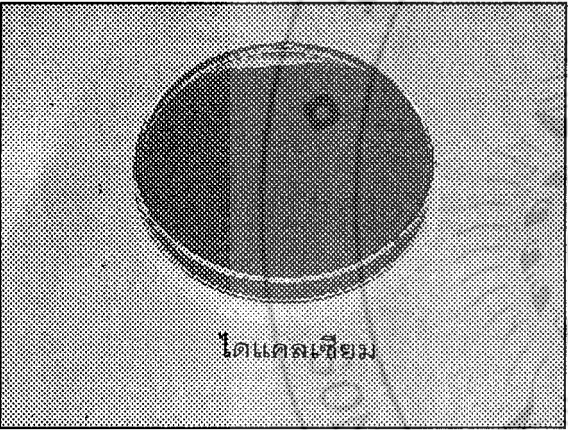




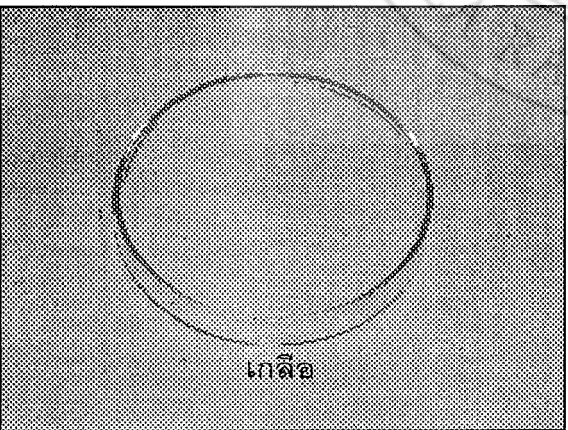




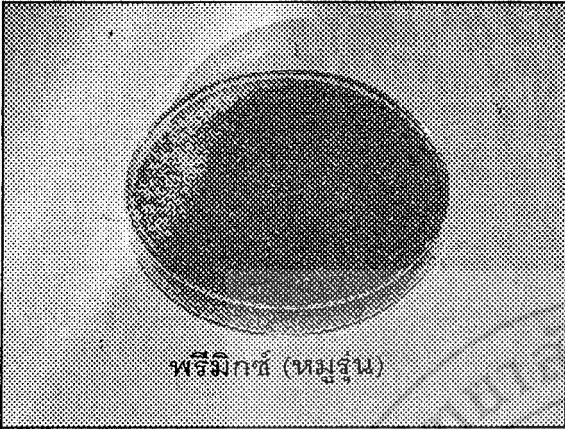
น้ำมันปลาสด



โคแกลกเชื่อม



เกลือ



พรีพาร์ต (หมูร้อน)

สูตรอาหาร	
วัตถุดิบ	100 กิโลกรัม
ข้าวโพด	40
ฟางเชือก	15
กากถั่วเหลือง	15
ปลาป่น	6
กากปาล์ม	9
กากมะพร้าว	9
บอระเพ็ดป่น	0.3
น้ำมันปาล์ม	1
โคแคลเซียม	1
เกลือ	0.2
วิตามิน-แร่ธาตุ	0.5



เครื่องผสมอาหารแบบตั้งนอน

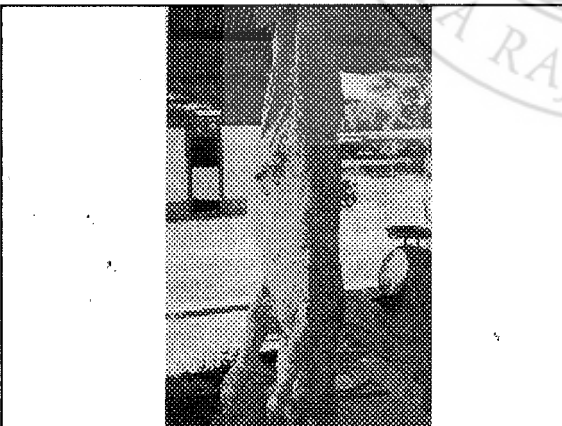
ผลการเลี้ยงสุกรพื้นเมือง

	สถานการณ์เลี้ยง			
	กลุ่มพ่อแม่ (พื้นที่)		โรงเรือนที่จำหน่าย	
	ไม่มีโรงเรือน	มีโรงเรือน	ไม่มีโรงเรือน	มีโรงเรือน
น้ำหนักตัวสิ้น ๓๓๖	5.475	5.317	5.250	5.332
น้ำหนักสิ้นฤดู ๓๓๖	19.332	19.292	18.175	18.252
อัตราการเจริญเติบโตเฉลี่ยรายปี	165	165	165	165
น้ำหนักตัวสิ้น ๓๓๖	13.86	13.97	12.92	12.91
ปริมาณอาหารที่กิน ต่อตัว/วัน	0.437	0.435	0.437	0.430
ประสิทธิภาพการแปลงอาหาร	2.647	2.612	2.835	2.842
ต้นทุนค่าอาหารต่อตัว/ตัว (บาท)	331.30	3293.0	331.30	330.10

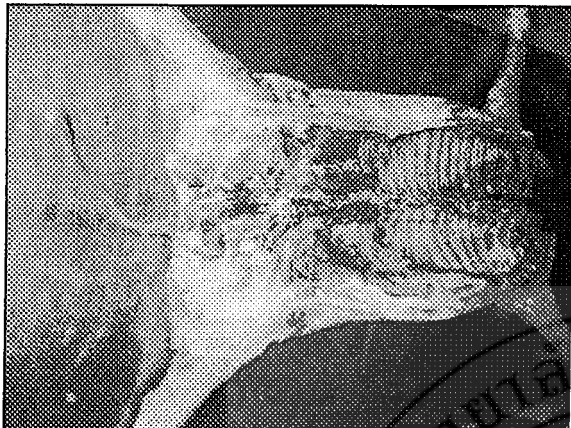
ข้อควร ท. ข. แสดงว่าค่าเฉลี่ยมีแนวโน้มแตกต่างกันอย่างมีนัยสำคัญทางสถิติ

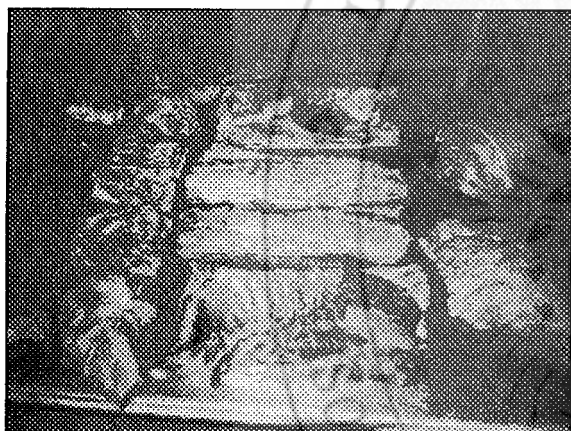
คุณภาพซากสุกรพื้นเมือง

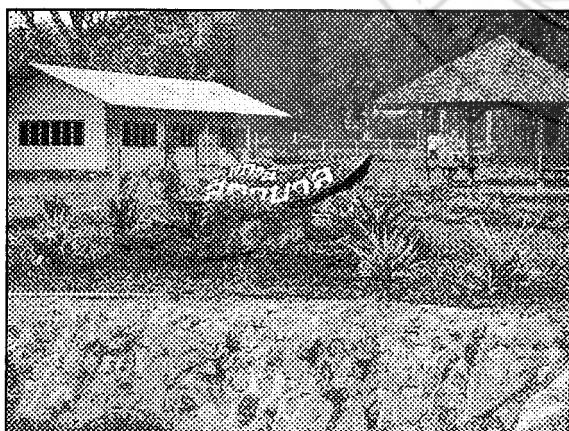
	สถานการณ์เลี้ยง			
	กลุ่มพ่อแม่ (พื้นที่)		โรงเรือนที่จำหน่าย	
	ไม่มีโรงเรือน	มีโรงเรือน	ไม่มีโรงเรือน	มีโรงเรือน
น้ำหนักซาก (%)	66.05	62.11	66.82	62.75
น้ำหนักเครื่องใน (%)	17.29	20.17	17.87	19.90
หัว (%)	9.37	9.6	9.23	10.20
แยกชิ้นส่วน (%)				
ไส้	9.19	8.09	11.08	11.04
ขาหน้า	10.34	11.98	13.15	13.09
ขาหลัง	20.94	19.83	19.80	18.53
สามชิ้น	12.41	10.14	14.46	13.61
สัน	11.26	12.20	10.53	11.99
ซี่โครง	3.34	2.59	2.66	3.71



.0









ภาคผนวก ข



คณะเทคโนโลยีการเกษตร
มหาวิทยาลัยราชภัฏสงขลา

โครงการฝึกอบรมและถ่ายทอดเทคโนโลยี
การเพิ่มประสิทธิภาพการผลิตสุกรพื้นเมือง
วันที่ 7 เมษายน 2548 ณ โรงแรมสงขลาพลาเลข
มหาวิทยาลัยราชภัฏสงขลา

หลักการและเหตุผล

ปัจจุบันการผลิตสุกรส่วนใหญ่ดำเนินการผลิตโดยบริษัทเอกชนในลักษณะครบวงจรหรือฟาร์มเกษตรกรที่เลี้ยงสุกรพันธุ์เป็นหลัก ขณะเดียวกันเกษตรกรส่วนหนึ่งยังมีการเลี้ยงสุกรพื้นเมืองกันอยู่ โดยมีวัตถุประสงค์เพื่อเป็นอาชีพเสริม โดยมีการซื้อขายในท้องถิ่น อย่างไรก็ตามพบว่าระบบการเลี้ยงของเกษตรกรที่ใช้อยู่ในปัจจุบัน ตลอดจนอาหารที่ใช้เลี้ยงเป็นเศษอาหารในครัวเรือน ทำให้ผลผลิตที่ได้อยู่ในระดับต่ำ ไม่สามารถกำหนดเวลาที่แน่นอนในการขายได้ เนื่องจากเจริญเติบโตช้า ผลผลิตมีไม่สม่ำเสมอ ในขณะที่ตลาดท้องถิ่นของผู้บริโภคยังมีความต้องการอยู่สูง ดังนั้นรูปแบบการเลี้ยงและการจัดการ จึงมีความจำเป็นอย่างยิ่งในการเพิ่มประสิทธิภาพในการผลิตของสุกรพื้นเมือง เพื่อให้ได้ผลตอบแทนที่คุ้มค่า

วัตถุประสงค์ของโครงการ

เพื่อถ่ายทอดเทคโนโลยีต่างๆ ที่ได้รับจากการวิจัย เพื่อเพิ่มประสิทธิภาพการผลิตสุกรพื้นเมือง ในการเป็นอาชีพเสริม ให้กับเกษตรกรผู้เข้าร่วมโครงการครั้งนี้มีความเข้าใจ และสามารถนำไปปฏิบัติ หรือถ่ายทอดสู่ผู้ปฏิบัติ

ประโยชน์ที่คาดว่าจะได้รับ

1. ผู้เข้าร่วมโครงการ ได้รับความรู้ ความเข้าใจ ปัญหาการผลิต และความรู้ที่ได้รับไปปฏิบัติ
2. ได้ความรู้เกี่ยวกับการจัดการเลี้ยง อาหารสุกรพื้นเมือง

รูปแบบการจัด

1. การบรรยาย โดยคณาจารย์ในคณะเทคโนโลยีการเกษตร มหาวิทยาลัยราชภัฏสงขลา และ หน่วยงานที่เกี่ยวข้องเป็นวิทยากร ได้แก่ การอนุรักษ์สุกรพื้นเมือง เพื่ออาชีพ แนวทางการเพิ่มศักยภาพตลาดสุกรพื้นเมือง รูปแบบการเลี้ยงที่เหมาะสมในการเลี้ยงสุกรพื้นเมือง และการผลิตสุกรพื้นเมืองด้วยสูตรอาหารสมุนไพร (ตามตารางบรรยาย)

2. การเยี่ยมชมสถานที่ทำการทดลอง ซึ่งผู้เข้าร่วมอบรมสามารถนำไปปรับใช้ได้

สถานที่จัดฝึกอบรม

ห้องประชุม โรงแรมสงขลาพลาเลข มหาวิทยาลัยราชภัฏสงขลา

หน่วยงานที่รับผิดชอบ

คณะเทคโนโลยีการเกษตร มหาวิทยาลัยราชภัฏสงขลา

ระยะเวลา

เวลาการอบรม วันที่ 7 เมษายน 2548 รวม 1 วัน

วิทยากรในการอบรม

คุณทองชัย ชัชวาล สถานีวิจัยทดสอบพันธุ์สัตว์เทพา
คุณฉศก วสุนทรรัตน์ สำนักงานปศุสัตว์จังหวัดสงขลา
ดร.ครวญ บัวศิริ มหาวิทยาลัยราชภัฏสงขลา
อาจารย์ มงคล เทพรัตน์ มหาวิทยาลัยราชภัฏสงขลา

กลุ่มเป้าหมาย

เกษตรกร และผู้สนใจ จำนวน 20- 30 คน

โปรแกรมการฝึกอบรมโครงการถ่ายทอดเทคโนโลยี
การเพิ่มประสิทธิภาพการผลิตสุกรพื้นเมือง
วันที่ 7 เมษายน 2548 ณ โรงแรมสงขลาพลาเลข

มหาวิทยาลัยราชภัฏสงขลา

เวลา	กิจกรรม
08.30-09.00	ลงทะเบียน
09.00-09.30	พิธีเปิด
09.30-10.30	การอนุรักษ์สุกรพื้นเมือง : เพื่ออาชีพ คุณทองชัย ชัชวาลย์
10.30-11.00	พัก รับประทานอาหารว่าง
11.00-12.00	แนวทางการเพิ่มศักยภาพตลาด สุกรพื้นเมือง คุณฉศก วสุนทรรัตน์
12.00-13.00	พัก รับประทานอาหารกลางวัน
13.00-14.00	รูปแบบการเลี้ยงที่เหมาะสมในการ เลี้ยงสุกรพื้นเมือง อาจารย์ มงคล เทพรัตน์
14.00-15.00	การผลิตสุกรพื้นเมืองด้วยสูตร อาหารสมุนไพร ดร.ครวญ บัวศิริ
15.00-16.30	ศึกษาการเลี้ยงสุกรพื้นเมือง

วิธีการเข้าร่วมอบรม

ผู้ประสงค์จะเข้าอบรม

1.กรอกแบบฟอร์มเพื่อลงทะเบียน (กรุณาแจ้งล่วงหน้าเพื่อ
จัดเตรียมเอกสาร อาหาร และเครื่องดื่ม) ส่งทางไปรษณีย์ ที่ นางสาว
เค้นเคื่อน แซ่ลี้ม

คณะเทคโนโลยีการเกษตร มหาวิทยาลัยราชภัฏสงขลา

อ.เมือง จ.สงขลา 90000

หรือทางโทรศัพท์หมายเลข 074-321425

โทรสาร 074-311210, 074-324221

2.การลงทะเบียนและอาหาร เครื่องดื่ม ฟรี

ใบสมัคร

การลงทะเบียนเข้าร่วมการฝึกอบรมโครงการถ่ายทอดเทคโนโลยี

การเพิ่มประสิทธิภาพการผลิตสุกรพื้นเมือง

วันที่ 7 เมษายน 2548 ณ โรงแรมสงขลาพลาเลข

ชื่อ นาย/นาง/นางสาว _____ นามสกุล _____

ที่อยู่/หน่วยงาน _____

ตำบล _____ อำเภอ _____

จังหวัด _____

โทรศัพท์ _____

ขอสมัครเข้าร่วมฝึกอบรมในครั้งนี้

ลงชื่อ _____

วันที่ _____

หมายเหตุ

กรุณาแจ้งรายชื่อภายในวันที่ 3 เมษายน 2548



คำสั่งคณะเทคโนโลยีการเกษตร

ที่ ๒ / 2548

เรื่อง แต่งตั้งคณะกรรมการและอนุกรรมการเพื่อดำเนินงานโครงการฝึกอบรม
และถ่ายทอดเทคโนโลยี เรื่อง การเพิ่มประสิทธิภาพการผลิตสุกรพื้นเมือง

เนื่องด้วยโปรแกรมวิชาเกษตรศาสตร์และโปรแกรมวิชาเทคโนโลยีการเกษตร คณะ
เทคโนโลยีการเกษตร ได้ร่วมกันจัดโครงการฝึกอบรมและถ่ายทอดเทคโนโลยี เรื่อง การเพิ่ม
ประสิทธิภาพการผลิตสุกรพื้นเมือง ขึ้น ในวันพฤหัสบดีที่ 7 เมษายน 2548 ณ โรงแรมสงขลา
พาเลซ มหาวิทยาลัยราชภัฏสงขลา

ดังนั้นเพื่อให้การดำเนินการดังกล่าวเป็นไปด้วยความเรียบร้อย และมีประสิทธิภาพ คณะ
เทคโนโลยีการเกษตร แต่งตั้งบุคคลต่อไปนี้เป็นคณะกรรมการและอนุกรรมการเพื่อดำเนินการ ดังนี้

1. คณะกรรมการอำนวยการ

- | | | |
|-----|------------------------------|---------------------|
| 1.1 | คณบดีคณะเทคโนโลยีการเกษตร | ประธานกรรมการ |
| 1.2 | รองคณบดีฝ่ายวิชาการ | กรรมการ |
| 1.3 | รองคณบดีฝ่ายพัฒนานักศึกษา | กรรมการ |
| 1.4 | หัวหน้าสำนักงานเลขานุการคณะฯ | กรรมการ |
| 1.5 | รองคณบดีฝ่ายบริหาร | กรรมการและเลขานุการ |
- หน้าที่ อำนวยการความสะดวก ประสานงานและให้คำปรึกษา เพื่อให้การดำเนินงาน
สำเร็จลุล่วง

2. คณะกรรมการดำเนินงาน

- | | | |
|-----|----------------------|---------------------|
| 2.1 | ดร.ครวญ บัวศิริ | ประธานกรรมการ |
| 2.2 | อ.ศรัณย์ รักษาพรหมณ์ | กรรมการ |
| 2.3 | อ.สุเพ็ญ ค้วงทอง | กรรมการ |
| 2.4 | อ.ทนงศักดิ์ ธนุทอง | กรรมการ |
| 2.5 | อ.มงคล เทพรัตน์ | กรรมการและเลขานุการ |
- หน้าที่ ดำเนินการและเตรียมการดำเนินงานต่าง ๆ

3. คณะอนุกรรมการฝ่ายอาหารและ สถานที่

- | | | |
|-----------------|-----------|---------------------|
| 3.1 อ.มงคล | เทพรัตน์ | ประธานกรรมการ |
| 3.2 อ.ทวิศักดิ์ | ทองไฟ | รองประธานกรรมการ |
| 3.3 อ.ธิติมา | จันทโกศล | กรรมการ |
| 3.4 นายเจริญ | พลสวัสดิ์ | กรรมการ |
| 3.5 นางสาวบุญสี | เผ่าพงศ์ | กรรมการ |
| 3.6 นางมล | ถ่องเซ่ง | กรรมการ |
| 3.7 นายภัทรพงศ์ | สัจจาฑูต | กรรมการและเลขานุการ |

หน้าที่

1. จัดเตรียมสถานที่ฝึกอบรม
2. จัดเตรียมอาหารและเครื่องดื่มแก่ผู้เข้าร่วมประชุมและกรรมการ

4. คณะอนุกรรมการฝ่ายเอกสารและประเมินผล


- | | | |
|-------------------|-------------|---------------------|
| 4.1 ดร.ศรวณ | บัวศิริ | ประธานกรรมการ |
| 4.2 น.ส.กัญญรัตน์ | ปิ่นแก้ว | กรรมการ |
| 4.3 น.ส.นภาพร | ขุนเจริญ | กรรมการ |
| 4.4 น.ส.เด่นเดือน | แซ่ลิ้ม | กรรมการ |
| 4.5 น.ส.วราภรณ์ | อ่อนไทรแก้ว | กรรมการ |
| 4.6 น.ส.กนกกร | นัคร | กรรมการ |
| 4.7 น.ส.ตรีทิพย์ | บุญช่วย | กรรมการ |
| 4.8 อ.กมลทิพย์ | นิคมรัตน์ | กรรมการและเลขานุการ |

หน้าที่

1. จัดเตรียมเอกสารสำหรับผู้เข้ารับการอบรม
2. รับลงทะเบียนผู้เข้ารับการอบรม
3. ประเมินผลโครงการ

ให้คณะกรรมการและคณะอนุกรรมการที่ได้รับการแต่งตั้ง ปฏิบัติหน้าที่ตามที่ได้รับมอบหมายอย่างมีประสิทธิภาพ เพื่อประโยชน์สูงสุดของงานต่อไป

สั่ง ณ วันที่ 3 มีนาคม พ.ศ. 2548



(นายพินิจ คำรงเลาหพันธ์)

คณบดีคณะเทคโนโลยีการเกษตร

คำกล่าวรายงาน/ต้อนรับ
โครงการฝึกอบรมและถ่ายทอดเทคโนโลยี
เรื่อง การเพิ่มประสิทธิภาพการผลิตสุกรพื้นเมือง
โดย คณะบดีคณะเทคโนโลยีการเกษตร (อ. พินิจ คำรงเกลาหพันธ์)
วันที่ 7 เมษายน 2548
ณ. โรงแรมสงขลาพาเลซ มหาวิทยาลัยราชภัฏสงขลา

เรียน ท่านประธานที่เคารพ, สวัสดิ์คณาจารย์, วิทยากร และพี่น้องเกษตรกรผู้เข้าอบรมทุกท่าน

ตามที่คณะเทคโนโลยีการเกษตร มหาวิทยาลัยราชภัฏสงขลา ได้เข้าร่วมโครงการวิจัยและถ่ายทอดเทคโนโลยีสู่ชุมชน ของเครือข่ายการวิจัยภาคใต้ตอนล่าง ในประเด็นอาหารปลอดภัยพืชมในปี 2547 ในหัวข้อเรื่อง การเพิ่มประสิทธิภาพการผลิตสุกรพื้นเมืองเพื่อเลี้ยงเป็นอาชีพเสริมของเกษตรกร

จากสภาพปัจจุบันผู้บริโภคได้ให้ความสำคัญในเรื่องการบริโภคอาหารที่มีความปลอดภัยสูง กอปรกับรัฐบาลเน้นในเรื่องความปลอดภัยของอาหารที่จะนำมาบริโภค (Food safety) โดยพิจารณาจากที่มาของอาหาร กระบวนการผลิตในฟาร์ม ตลอดจนกระบวนการแปรรูปอาหารนั้น ๆ ดังนั้นเนื้อสัตว์ ซึ่งเป็นแหล่งโปรตีนที่สำคัญของประชากร โดยเฉพาะอย่างยิ่งเนื้อสุกรที่ได้รับความนิยมในการบริโภคอย่างแพร่หลาย มักทำการผลิตหรือเลี้ยงโดยบริษัทเอกชนในลักษณะครบวงจรหรือฟาร์มเกษตรกรที่เลี้ยงสุกรพันธุ์เป็นหลัก แต่ก็ยังมีกลุ่มเกษตรกรบางส่วนที่ยังคงเลี้ยงสุกรพื้นเมืองหรือสุกรพื้นบ้านกันอยู่ อาจจะเลี้ยงเพื่อเป็นการเสริมรายได้ซึ่งถือว่ามีความสำคัญต่อเศรษฐกิจชุมชน และเป็นการอนุรักษ์สุกรพื้นบ้านไม่ให้สูญพันธุ์ไป

คณะเทคโนโลยีการเกษตรเล็งเห็นความสำคัญของการช่วยพัฒนาการเลี้ยงสุกรพื้นเมืองของเกษตรกรให้มีประสิทธิภาพในการผลิตมากขึ้น โดยอาศัยผลการวิจัยการศึกษามาใช้ในการเพิ่มศักยภาพให้กับเกษตรกร

ตั้งมีวัตถุประสงค์ของโครงการเพื่อทำการถ่ายทอดเทคโนโลยีต่าง ๆ ที่ได้รับจากการวิจัยเพื่อเพิ่มประสิทธิภาพการผลิตสุกรพื้นเมือง ในการเป็นอาชีพเสริมให้กับเกษตรกรที่เข้าอบรม ให้มีความเข้าใจและสามารถนำไปปฏิบัติหรือถ่ายทอดสู่ผู้ปฏิบัติ ซึ่งมีเกษตรกรที่เข้าอบรมในวันนี้มาจาก อําเภอสะบ้าย้อย จังหวัดสงขลา จำนวน 35 คน

โดยมีรูปแบบการอบรม

1. การบรรยายในประเด็น : การอนุรักษ์สุกรพื้นเมือง : เพื่ออาชีพ
: แนวทางการเพิ่มศักยภาพตลาดสุกรพื้นเมือง
: รูปแบบการเลี้ยงที่เหมาะสมในการเลี้ยงสุกรพื้นเมือง
: การผลิตสุกรพื้นเมืองด้วยสูตรอาหารสมุนไพร

2. การเยี่ยมชม/ศึกษาสถานที่ทำการทดลองซึ่งผู้เข้าร่วมอบรมสามารถนำไปปรับใช้ได้
ขณะนี้ได้เวลาอันสมควรแล้ว

กระผมขอเรียนเชิญท่านประธานเปิดการอบรมและถ่ายทอด
เทคโนโลยี การเพิ่มประสิทธิภาพการเลี้ยงสุกรพื้นเมืองครั้งที่ 1 ต่อไป



คำกล่าวเปิด

โครงการฝึกอบรมและถ่ายทอดเทคโนโลยี
การเพิ่มประสิทธิภาพการผลิตสุกรพื้นเมือง

โดย อธิการบดีมหาวิทยาลัยราชภัฏสงขลา

วันที่ 7 เมษายน 2548

ณ. โรงแรมสงขลาพาเลซ มหาวิทยาลัยราชภัฏสงขลา

ท่าน คณบดี วิทยากร และผู้เข้าร่วมอบรมทุกท่าน

ผมมีความยินดีอย่างยิ่งที่ได้มาเป็นประธานเปิดการฝึกอบรมและการถ่ายทอดเทคโนโลยี การเพิ่มประสิทธิภาพการผลิตสุกรพื้นเมืองในวันนี้ ขอต้อนรับทุกท่านที่เข้าอบรมในวันนี้ด้วยความยินดี

มหาวิทยาลัยราชภัฏสงขลาเป็นสถาบันศึกษาเพื่อการพัฒนาท้องถิ่น นอกจากพันธกิจการผลิตบัณฑิตแล้ว มหาวิทยาลัยยังทำการวิจัยและบริการวิชาการแก่สังคม คณะเทคโนโลยีการเกษตรเป็นคณะวิชาหนึ่งของมหาวิทยาลัยฯ ซึ่งรับผิดชอบด้านการเรียนการสอนและวิจัยทางการเกษตรเพื่อบริการวิชาการทางการเกษตรให้กับประชาชนในท้องถิ่น ดังนั้นการอบรมเรื่องการเพิ่มประสิทธิภาพการผลิตสุกรพื้นเมืองในวันนี้ จะช่วยให้ผู้เข้าอบรมได้รับความรู้และเป็นแนวทางในการเพิ่มศักยภาพการผลิตสุกรพื้นเมืองให้เป็นอาชีพเสริมได้ต่อไป มหาวิทยาลัยยินดีที่จะร่วมกับชุมชนท้องถิ่นในการพัฒนาเศรษฐกิจระดับรากหญ้า เพื่อความเข้มแข็งของชุมชนตามนโยบายของรัฐบาล

ผมขอเปิดการอบรมและถ่ายทอดเทคโนโลยี การเพิ่มประสิทธิภาพการผลิตสุกรพื้นเมือง ขอให้การอบรมประสบความสำเร็จดังวัตถุประสงค์ที่ตั้งไว้ทุกประการ

แบบสัมภาษณ์

โครงการวิจัย เรื่อง การเพิ่มประสิทธิภาพการผลิตสุกรพื้นเมืองที่อาชีพเสริมของเกษตรกรในพื้นที่

อ.สะบาย้อย จังหวัดสงขลา

- คำชี้แจง
- 1.แบบสัมภาษณ์นี้ สอบถามข้อมูลเพื่อใช้ประโยชน์ในการทำวิจัย โดยมีวัตถุประสงค์เพื่อใช้เป็นข้อมูลในโครงการวิจัยการเพิ่มประสิทธิภาพการผลิตสุกรพื้นเมือง
 - 2.แบบสัมภาษณ์แบ่ง ออกเป็น สองตอน คือ
ส่วนที่ 1 ข้อมูลทั่วไปของเกษตรกร
ส่วนที่ 2 -การเลี้ยงสุกรพื้นเมือง



ขอขอบพระคุณที่ให้ข้อมูล

ดร.ครวญ บัวศิริ

อ.มงคล เทพรัตน์

คณะเทคโนโลยีการเกษตร

มหาวิทยาลัยราชภัฏสงขลา

(2) ทรัพย์สินที่ดินเป็นของตนเองทั้งหมด

ท่านมีที่ดินเป็นจำนวน _____ ไร่

-ที่อยู่อาศัย _____ ไร่

-ปลูกพืช _____ ไร่

-เลี้ยงสัตว์ _____ ไร่

-ประมง _____ ไร่

-อื่นๆ _____ ไร่

(3) ทรัพย์สินที่ดินเป็นของตนเองทั้งหมด และเช่าบางส่วน

ท่านมีที่ดินเป็นจำนวน _____ ไร่

-ที่อยู่อาศัย _____ ไร่ (เช่า _____ ไร่ ของตนเอง _____ ไร่)

-ปลูกพืช _____ ไร่ (เช่า _____ ไร่ ของตนเอง _____ ไร่)

-เลี้ยงสัตว์ _____ ไร่ (เช่า _____ ไร่ ของตนเอง _____ ไร่)

-ประมง _____ ไร่ (เช่า _____ ไร่ ของตนเอง _____ ไร่)

-อื่นๆ _____ ไร่ (เช่า _____ ไร่ ของตนเอง _____ ไร่)

(4) ทรัพย์สินที่ดินเช่าทั้งหมด

ท่านมีที่ดินเป็นจำนวน _____ ไร่

-ที่อยู่อาศัย _____ ไร่ (เช่า _____ ไร่ ของตนเอง _____ ไร่)

-ปลูกพืช _____ ไร่ (เช่า _____ ไร่ ของตนเอง _____ ไร่)

-เลี้ยงสัตว์ _____ ไร่ (เช่า _____ ไร่ ของตนเอง _____ ไร่)

-ประมง _____ ไร่ (เช่า _____ ไร่ ของตนเอง _____ ไร่)

-อื่นๆ _____ ไร่ (เช่า _____ ไร่ ของตนเอง _____ ไร่)

3.แรงงานที่ใช้ในภาคเกษตรทั้งหมด _____ คน

4.เวลาที่ใช้ในภาคเกษตรทั้งหมด _____ ชั่วโมง/สัปดาห์

5.แหล่งเงินทุนที่ใช้ในภาคเกษตร

(1) ปลูกพืช กู้จาก _____ ทุนของตัวเอง ประมาณ _____ บาท

(2) เลี้ยงสัตว์ กู้จาก _____ ทุนของตัวเอง ประมาณ _____ บาท

(3) ประมง กู้จาก _____ ทุนของตัวเอง ประมาณ _____ บาท

6.ท่านเคยผ่านการฝึกอบรมด้านใดมาบ้าง

- 1.ปลูกพืช
- 2.การเลี้ยงสัตว์
- 3.อื่นๆ (โปรดระบุ)_____



ส่วนที่ 2 : การเลี้ยงสุกรพื้นเมือง

1. ท่านเคยเลี้ยงสุกรพื้นเมืองหรือไม่

1. เคยเลี้ยง

2. ไม่เคยเลี้ยง

หากไม่เคยเลี้ยงให้หยุดตอบแบบสัมภาษณ์

2. ระยะเวลาในการเลี้ยงสุกรพื้นเมือง

1. เลี้ยงมา 1 ปี

2. เลี้ยงมา 2-5 ปี

3. เลี้ยงมา 5-10 ปี

4. เลี้ยงมามากกว่า 10 ปี

3. ปัจจุบันยังเลี้ยงสุกรพื้นเมืองอีกหรือไม่

1. เลี้ยง

2. ไม่เลี้ยง

หากเลี้ยงให้เข้าไปตอบข้อ 5

4. สาเหตุของการเลิกเลี้ยงสุกรพื้นเมือง

1. ราคาไม่ดี (ขาดทุน)

2. ไม่มีคนซื้อ

3. โด่ซ่า

4. ไม่มีพันธุ์สุกร

5. อื่น ๆ (โปรดระบุ) _____

ถ้าสำหรับผู้เลิกเลี้ยงแล้วให้หยุดการตอบแบบสัมภาษณ์

5. จำนวนสุกรพื้นเมืองในปัจจุบัน

พ่อพันธุ์ _____ ตัว

แม่พันธุ์ _____ ตัว

ลูกสุกร _____ ตัว

สุกรขุน _____ ตัว

หากไม่เลี้ยงแม่พันธุ์ให้เข้าไปตอบข้อ 10

6. แม่พันธุ์สุกรพื้นเมืองของท่านคลอดลูกต่อครอกเฉลี่ย _____ ตัว

7. ลูกสุกรตายในช่วงหย่านมเฉลี่ย _____ ตัว

8. ท่านให้ลูกสุกรคุณนมแม่กี่วัน _____

9.ถูกสุกรที่ผลิตได้ท่านดำเนินการอย่างไร

1.เลี้ยงเพื่อขายชำแหละ

2.ขายเป็นพ่อพันธุ์แม่พันธุ์

3.ขายให้คนอื่นนำไปเลี้ยงเป็นสุกรขุน

4.อื่น (โปรดระบุ) _____

10.ท่านใช้ระบบการเลี้ยงสุกรพื้นเมืองอย่างไร

1.ผูกล่าม

2.ปล่อยอิสระ

3.ขังคอก

4.ปล่อยอิสระแต่กั้นรั้วเพื่อกำหนดบริเวณ

11.ท่านให้อาหารสุกรวันละกี่ครั้ง _____

12.อาหารที่ท่านให้สุกรกิน มีอะไรบ้าง _____

13.ปัญหาการเลี้ยงสุกร (ให้เรียงตามลำดับความสำคัญ 1 = สำคัญที่สุด)

โรคระบาด

อาหารราคาแพง

ขายยาก

กำไรน้อย

คอก

อื่น (โปรดระบุ) _____

14.เกิดโรคระบาดในสุกรพื้นเมืองหรือไม่ในรอบปีที่ผ่านมา

1.ไม่เกิด

2.เกิด ราวเดือน _____

หากไม่เกิดโรคระบาดข้ามไปตอบข้อ 19

15.อาการของสุกรที่เป็นโรค คือ _____

16.การจัดการกับสุกรที่ตาย

- 1.ฝัง
2.เผา
3.กิน
4.ขาย
5.อื่น (โปรดระบุ) _____

17.การจัดการเมื่อเกิดโรคระบาด

- 1.ไม่จัดการ เพราะ _____
- 2.จัดการ โดย (ตอบได้มากกว่า 1 ข้อ) แยกสุกรป่วย
 ขาย
 กิน
 ให้ยารักษาโรค
 อื่น (ระบุ) _____

18.การรักษาเมื่อเกิดโรคระบาด

- 1.ไม่รักษา เพราะ _____
- 2.รักษา โดย (ตอบได้มากกว่า 1 ข้อ) ให้ยาสัตว์ (ระบุชื่อ) _____
 ให้ยาสมุนไพร (ระบุชื่อ) _____
 ให้ยาคน (ระบุชื่อ) _____
 อื่น (ระบุ) _____

19.คุณเคยขายสุกรที่คุณเลี้ยงบ้างหรือไม่

- 1.เคย
2.ไม่เคย

20.คุณขายสุกรของคุณในรูปแบบใด(ตอบได้มากกว่า 1 ข้อ)

- 1.สุกรมีชีวิต
2.สุกรชำแหละ
3.แปรรูป
4.อื่น ๆ (ระบุ) _____

21.ลักษณะการขายสุกร

1. ชั่งน้ำหนัก

2. ดูตัวแล้วตีราคา

3. อื่น (ระบุ) _____

22. สุกรที่ขายอยู่ในช่วงน้ำหนักเท่าไร _____

23. ราคาสุกรที่ขายในปัจจุบัน _____

24. จำนวนสุกรที่ขายต่อปี (ระบุ) _____

