



การพัฒนาเศรษฐกิจ ตามแนวพระราชดำริ

สุนิตย์ ไบ้นนานอน*

นิยาม

ในการนำเสนอเรื่องการพัฒนาเศรษฐกิจตามแนวพระราชดำรินี้ มีคำที่สมควรจะได้นิยามก่อน 3 คำ คือ คำว่า เศรษฐกิจ การพัฒนา เศรษฐกิจ และ แนวพระราชดำริ

เศรษฐกิจ (Economy) พจนานุกรมฉบับราชบัณฑิตยสถาน พ.ศ. 2525 ให้ความหมายว่าเป็น งานอันเกี่ยวกับการผลิต การ

จำหน่ายจ่ายแจก และการบริโภค ใช้สอยสิ่งต่าง ๆ ของชุมชน แยก คัพพท์ได้เป็น เศรษฐ + กิจ โดยที่ เศรษฐ มีความหมายว่า ดีเลิศ ดีที่สุด ยอดเยี่ยม ประเสริฐ ส่วน กิจ มีความหมายว่า ธุรกิจหรืองาน เมื่อได้ประมวลดูแล้ว จึง อาจกล่าวได้ว่า เศรษฐกิจเป็นเรื่อง ราวเกี่ยวกับการจัดการของมนุษย์ กับทรัพย์สินต่าง ๆ ทั้งในด้านการ ผลิต การบริโภค การซื้อขาย และ การกระจายในลักษณะต่าง ๆ รวมทั้งผลที่เกิดขึ้นจากการดำเนินการ ดังกล่าวด้วย เช่น รายได้ การทำงาน การประกอบอาชีพ เป็นต้น

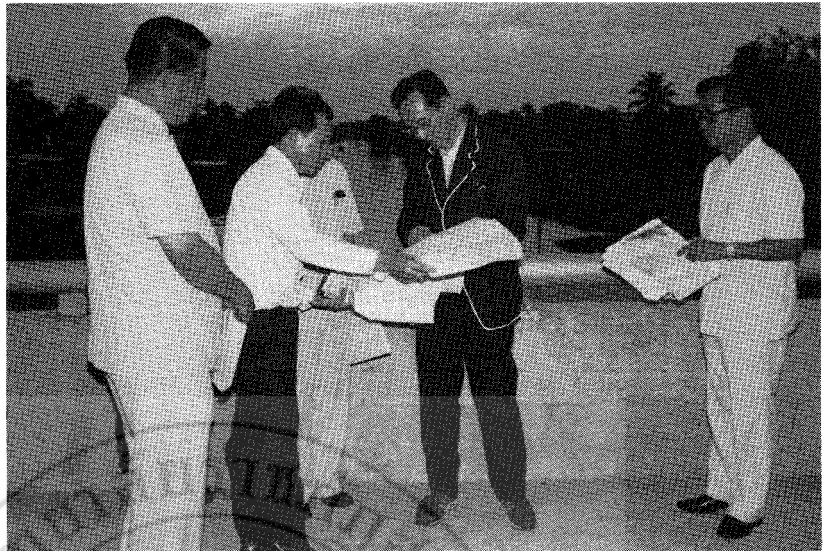
การพัฒนาเศรษฐกิจ (Economic Development) คำว่า การพัฒนาย่อมจะเป็นที่เข้าใจกันดี อยู่แล้ว หมายถึง การทำให้ดีขึ้น

*ผู้ช่วยศาสตราจารย์
รองอธิการบดีฝ่ายวิจัยและบริการชุมชน
สถาบันราชภัฏสงขลา

ทำให้เจริญก้าวหน้าขึ้น โดยมีการกำหนดวัตถุประสงค์เป้าหมายหรือทิศทางเอาไว้ล่วงหน้า เมื่อรวมกับเศรษฐกิจเป็นการพัฒนาเศรษฐกิจ นักวิชาการทั้งหลายมักให้ความหมายว่าเป็นการเพิ่มขึ้นของผลผลิตหรือรายได้ประชาชาติ และมีการเปลี่ยนแปลงทางสังคมโดยเฉพาะด้านโครงสร้างการผลิต และการกระจายผลผลิตไปสู่กลุ่มคนต่าง ๆ ในสังคม ซึ่งทำให้คนโดยทั่วไปมีความเป็นอยู่ที่ดีขึ้น

นอกจากนี้ตำราเศรษฐศาสตร์มักจะให้ความหมาย ที่แตกต่างกันระหว่างคำว่า การพัฒนาเศรษฐกิจและการเจริญเติบโตทางเศรษฐกิจ (Economic growth) โดยเห็นว่า คำหลังมีความหมาย แต่เพียงเป็นการขยายตัวของผลผลิต (รวมปัจจัยการผลิต) ประสิทธิภาพการผลิตและรายได้ประชาชาติเท่านั้น โดยไม่มีการเปลี่ยนแปลงทางโครงสร้างและสถาบันหรือสภาพทางสังคมแต่อย่างใด

แนวพระราชดำริ หมายถึง แนวทางซึ่งพระบาทสมเด็จพระเจ้าอยู่หัวภูมิพลอดุลยเดช มหาราช ได้ทรงแนะนำไว้ในกิจกรรมเชิงพัฒนาต่าง ๆ ไม่ว่าจะเป็นปรากฏอยู่ในโครงการหลวง โครงการพระราชดำริ โครงการตามทฤษฎีใหม่พระบรมราโชวาทพระราชดำริ หรือกระแสน้ำในโอกาสต่าง ๆ



การพัฒนาเศรษฐกิจตามกระแสทุนนิยมโลก

การพัฒนาเศรษฐกิจที่เป็นอยู่ตามปกติทั้งในประเทศไทยและประเทศอื่น ๆ โดยทั่วไปในระยะที่ผ่านมาโดยเฉพาะในระดับสากลเมื่อกระแสทุนนิยมตะวันตกได้มี "ซัยชนะ" เหนือระบบสังคมนิยมคอมมิวนิสต์ ตั้งแต่ พ.ศ. 2532 เป็นต้นมา ได้เป็นไปตามแนวทางของทุนนิยมอย่างทั่วถึงมากขึ้น กระแสนิยมนี้ได้ลามไหล สู่ดินแดนของประเทศต่าง ๆ ทั่วโลก แนวคิดสำคัญภายใต้ระบบนี้ ได้แก่ การสั่งสมทุนของปัจเจกชน ภายใต้กลไกของระบบตลาดและความพยายามที่จะปรับตัวให้เป็นผู้ชนะในการแข่งขันโดยทำให้มีประสิทธิภาพที่เหนือกว่า ตามแนวทางดังกล่าวจะมีวิธีการที่สำคัญ 3 ประการ คือ

1. พัฒนาตลาดสินค้า แรงงาน เงินทุน ให้มีลักษณะเสรียิ่งขึ้น มุ่งให้กลไกราคาได้แสดงบทบาทเต็มที่

2. ส่งเสริมระบบการค้าเสรี และเปิดระบบเศรษฐกิจให้ผูกพันกับเศรษฐกิจโลกอย่างใกล้ชิด

3. ลดบทบาทของรัฐและเน้นเรื่องการแปรรูปรัฐวิสาหกิจ

อย่างไรก็ดี ด้วยความไม่สมบูรณ์ ของระบบเศรษฐกิจและสังคมที่ปรากฏอยู่ในหลายประเทศ แม้บางประเทศจะประสบผลสำเร็จสูงในการพัฒนาเศรษฐกิจในระยะที่ผ่านมา แต่ความสำเร็จดังกล่าว ก็ไม่สามารถทำให้ผลที่เกิดขึ้นกระจายไปสู่ประชากรส่วนต่างๆ ของประเทศอย่างทั่วถึงสอดคล้องกัน ทำให้ปรากฏมีความไม่เท่าเทียมกัน และผลที่ไม่พึงปรารถนาอื่นๆ เกิดขึ้นในสังคมเป็นอันมาก ได้แก่

1. การขยายตัวของความแปลกแยก (Alienation) ทางวัฒนธรรมและสังคมอย่างกว้างขวาง

2. การกระจุกตัวของความเจริญในเมืองใหญ่ พร้อม ๆ กับปัญหาสังคมที่ยุ่ยากหลากหลายมากขึ้น

3. ความยากจนที่ยังคงมีมากอยู่ ทั้งเชิงปริมาณและความรุนแรงพร้อม ๆ กับการขยายตัวของอุตสาหกรรม และความตกต่ำในคุณภาพชีวิต

4. การเสื่อมโทรมของสิ่งแวดล้อม และความร่อยหรอของทรัพยากรธรรมชาติ

การพัฒนาในระยะที่ผ่านมา ในกรณีของประเทศไทยแม้ได้มีความเข้าใจกันตลอดเวลาว่าการพัฒนาประเทศไม่อาจประสบผล



สำเร็จได้โดยมีการพัฒนาทางเศรษฐกิจเพียงด้านเดียว จึงได้มีการพัฒนาด้านสังคมสาขาต่าง ๆ เพิ่มขึ้นมาด้วย ดังที่ปรากฏเป็น “แผนพัฒนาเศรษฐกิจและสังคมแห่งชาติ” ตั้งแต่แผนพัฒนาฉบับที่ 2 เป็นต้นมา แต่อย่างไรก็ดีในทางปฏิบัติ “เศรษฐกิจ” ก็ยังคงเป็นพระเอกในการพัฒนามาโดยตลอด ทั้งนี้อาจเป็นเพราะผลทางเศรษฐกิจนั้นมีลักษณะ เป็นรูปธรรม และเห็นผลได้ง่ายในระยะสั้น ๆ จึงมีการพัฒนาที่มุ่งไปในแนวทางของ “อุตสาหกรรมนิยม” โดยมีการเน้นการผลิตเพื่อทดแทนการนำเข้า (Import Substitution) ในช่วงแผน ๕

แรก ๆ และการผลิตเพื่อเพิ่มการส่งออก (Export Expansion) ในช่วงแผน ๖ หลัง ๆ

การพัฒนาที่มุ่งเอาเศรษฐกิจเป็น “ตัวตั้ง” มองคนในฐานะที่เป็นปัจจัยที่ทำให้เกิดการพัฒนาทางเศรษฐกิจ จึงได้พยายามลงทุนด้านวิทยาศาสตร์และเทคโนโลยี ตามมา เป็นการพัฒนาที่มุ่งกด “คน” ให้หมุ่นตามเทคโนโลยี โดยมี “ธรรมชาติ” หรือสิ่งแวดล้อมเป็นตัวรองรับการก้าวไปของเทคโนโลยี ทั้งปัจจัย “คน” และ “ธรรมชาติ” ขาดการเอาใจใส่อย่างแท้จริง เพราะมุ่งผลคือ ความสำเร็จด้านอุตสาหกรรม (ทั้งอุตสาหกรรมหนัก



“...เศรษฐกิจของเราขึ้นอยู่กับการเกษตรมาแต่ไหนแต่ไรแล้ว รายได้ของประเทศที่ได้มาใช้สร้างความเจริญด้านต่าง ๆ เป็นรายได้จากการเกษตรเป็นส่วนใหญ่จึงอาจกล่าวได้ว่า ความเจริญของประเทศต้องอาศัยความเจริญของการเกษตรเป็นสำคัญ และงานทุก ๆ ฝ่ายจะดำเนินก้าวหน้าไปได้ก็เพราะการเกษตรของเราเจริญ...”

อุตสาหกรรมเบา แม้กระทั่งอุตสาหกรรมเกษตร) เป็นการมุ่งผลทางวัตถุอย่างชัดเจน. โดยละเลยผลทางจิตใจ จึงก่อให้เกิดผลในลักษณะที่มี “ความทันสมัย” แต่ยังคง “ด้อยพัฒนา” ทำให้เกิดช่องว่างทั้งระหว่างคนด้วยกันและระหว่างคนกับธรรมชาติหรือคนเป็นผู้ทำลายธรรมชาติ นับเป็นการพัฒนาที่ไม่ยั่งยืน (Unsustainable development) เพราะในขณะที่บ้านเมืองซึ่งวัตถุได้รับการพัฒนา แต่สังคมกลับหมักหมมด้วยปัญหา ทั้งปัญหาด้านศีลธรรม ปัญหาเยาวชน อดายมุข ยาเสพติด ความรุนแรง และอาชญากรรมต่าง ๆ อันเป็นผลสะท้อนของปัญหาทางจิตใจอีกทีหนึ่ง

ความไม่ยั่งยืนของการพัฒนาที่เกิดขึ้นนั้น หมายถึงมีการพัฒนาที่มุ่งสนองความต้องการในปัจจุบันโดยทำให้ประชาชนรุ่นต่อ ๆ ไปในอนาคตต้องหมดโอกาส หรือมีโอกาสน้อยลงที่จะได้มีการพัฒนาให้สามารถสนองความต้องการของตนได้ จึงเป็นการพัฒนาที่เห็นแก่ตัว เห็นแก่ได้ในระยะสั้น ๆ ไม่มองการณ์ไกล เท่ากับเป็นการพัฒนาที่ทำลายตัวเองของมนุษยชาติ

ในทางตรงกันข้ามถ้าจะให้มีการพัฒนาแบบยั่งยืน (Sustainable development) ก็ต้องเป็นการพัฒนาที่มุ่งสร้าง “อนาคต” ที่มั่นคงให้แก่มนุษยชาติโดยจะต้องไม่ทำลายทรัพยากรธรรมชาติและสิ่งแวดล้อม ซึ่งจำเป็นจะต้องใช้เป็นฐานการสร้าง “ความสุข” หรือ การพัฒนาให้แก่คนรุ่นต่อ ๆ ไป การพัฒนาแบบยั่งยืนจึงต้องไม่มุ่งพัฒนาเฉพาะด้าน ไม่มีการพัฒนาเป็นเสี่ยง ๆ แต่จะต้องมีการพัฒนาแบบบูรณาการ (integrated) มีลักษณะเป็นองค์รวม (Holistic) และมีดุลยภาพ (Balanced) เช่น การพัฒนาที่ทำให้ทั้งคนและป่าไม้หรือธรรมชาติอยู่ร่วมกันได้ ต้องเป็นการพัฒนาที่ไม่ทำลายสิ่งแวดล้อม มีการดูแลรักษาระบบนิเวศน์ เป็นต้น

แนวพระราชดำริในการพัฒนาเศรษฐกิจ

ตลอดระยะเวลาที่พระบาทสมเด็จพระเจ้าอยู่หัว ฯ ได้ขึ้นครองราชสมบัติกระทั่งถึงปัจจุบัน เป็นเวลานานกว่า 50 ปี นั้น พระองค์ได้ทรงประกอบพระราชกรณียกิจต่าง ๆ มากมาย สมกับพระราชปณิธานที่ทรงประกาศไว้ในวันประกอบพระราชพิธีบรมราชาภิเษก เมื่อวันที่ 5 พฤษภาคม 2493 ที่ว่า “เราจะครองแผ่นดินโดยธรรม เพื่อประโยชน์สุขแห่งมหาชนชาวสยาม” อย่างแท้จริง บังเกิดเป็นโครงการ



ต่าง ๆ มากมายมากกว่า 2400 โครงการ ในที่นี้จะได้ทำการศึกษาถึงการพัฒนาเศรษฐกิจ ซึ่งเกิดขึ้นจากพระราชดำริ จากแหล่งข้อมูลต่าง ๆ ว่ามีแนวทางอย่างไร จากที่ได้ศึกษามาพอจะประมวลได้ว่าทรงมีแนวทางดังต่อไปนี้

1. ทรงให้ความสำคัญต่อการพัฒนาทางด้านการเกษตร จากการศึกษาที่พระบาทสมเด็จพระเจ้าอยู่หัวได้เสด็จไปยังส่วนต่าง ๆ ของประเทศอย่างทั่วถึง โดยเน้นในชนบทซึ่งประชาชนประกอบอาชีพการเกษตรเป็นหลัก ทรงเห็นว่าประชาชนที่ประกอบอาชีพเหล่านี้ยังมีฐานะยากจน มีความขัดสนในการประกอบอาชีพ โดยเฉพาะอย่างยิ่งเกี่ยวกับปัจจัยการผลิต มีน้ำ ดิน เครื่องทุ่นแรง และวิชาการต่าง ๆ เป็นต้น พระองค์จึงทรงให้ความสำคัญต่อการยกฐานะทางเศรษฐกิจและสังคมของประชาชนเหล่านี้ ซึ่งเป็นเรื่องของอาชีพเกษตร ดังพระบรมราโชวาทที่ทรงมีในพิธีพระราชทานปริญญาบัตร ณ มหาวิทยาลัยเกษตรศาสตร์ เมื่อวันที่ 9 กรกฎาคม พ.ศ. 2507 ดังความตอนหนึ่งว่า

“...เศรษฐกิจของเราขึ้นอยู่กับเกษตรกรรมแต่ไหนแต่ไรแล้ว รายได้ของประเทศที่ได้มาใช้สร้างควม

เจริญด้านต่าง ๆ เป็นรายได้จากการเกษตรเป็นส่วนใหญ่ จึงอาจกล่าวได้ว่า ความเจริญของประเทศต้องอาศัยความเจริญของการเกษตรเป็นสำคัญ และงานทุก ๆ ฝ่ายจะดำเนินก้าวหน้าไปได้ก็เพราะการเกษตรของเราเจริญ”

สำหรับแนวทางการพัฒนาด้านเกษตรกรรมนี้ ทรงเน้นให้เกษตรกรอยู่ได้เป็นสำคัญ ไม่ใช่มุ่งให้ทำการผลิตให้ได้มาก ๆ ดังพระราชดำริตอนหนึ่งที่ว่า

“...ไม่จำเป็นต้องส่งเสริมผลผลิตให้ได้ปริมาณสูงสุด แต่เพียงอย่างเดียวเพราะเป็นการสิ้นเปลืองค่าใส่หุ่ย และทำลายคุณภาพดิน แต่ควรศึกษาภาวะตลาดการเกษตรตลอดจนการควบคุมราคาสินค้าผลผลิตไม่ให้ประชาชนได้รับความเดือดร้อน...”

2. ทรงเน้นการพัฒนาเศรษฐกิจเพื่อความ “พออยู่ พอกิน” เป็นเบื้องต้น ทรงเห็นว่าปัญหา “ปากท้อง” เป็นเรื่องสำคัญที่ต้องได้รับการขจัดปิดเป่าก่อน แนวพระราชดำรินในการพัฒนาในขั้นแรกจึงเล็งไปที่การแก้ไขความขัดข้องในเรื่องการทำมาหากิน เพราะคนเราเมื่อท้องหิวคงจะชักนำให้สนใจในคุณภาพชีวิตด้านอื่นได้ยาก ขั้นตอนสำคัญในการพัฒนา

จึงจำเป็นต้องเริ่มที่เรื่องของเศรษฐกิจและต้องทำอย่างเป็นขั้นตอน เพื่อเป็นพื้นฐานในการพัฒนาในส่วนอื่น ๆ ต่อไป แนวทางที่ว่านี้ได้ปรากฏชัดเจนดังพระราชดำริตอนหนึ่งที่ว่า

“...การพัฒนาประเทศจำเป็นต้องทำตามลำดับขั้นตอนต้องสร้างพื้นฐานคือความพอมี พอกิน พอใช้ ของประชาชนส่วนใหญ่เป็นเบื้องต้นก่อน โดยใช้วิธีการและอุปกรณ์ที่ประหยัด แต่ถูกต้องตามหลักวิชาการ เมื่อได้พื้นฐานมั่นคงพร้อมพอควรและปฏิบัติได้แล้ว จึงค่อยสร้างค่อยเสริมความเจริญ และฐานะทางเศรษฐกิจขั้นสูงขึ้นโดยลำดับ...”

3. ทรงเน้นการใช้เทคโนโลยีที่เหมาะสม ดังได้กล่าวมาแล้วว่าการพัฒนาตามแนวทางทุนนิยม ซึ่งเป็นกระแสหลักในการพัฒนาในระยะที่ผ่านมา มักยึดเอาทุนหรือเทคโนโลยี ซึ่งเป็นปัจจัยสำคัญต่อ “ประสิทธิภาพ” ในการผลิตเป็นหลัก ก่อให้เกิดปัญหาต่าง ๆ ตามมาดังเป็นที่ทราบกันอยู่แล้วนั้น ในเรื่องนี้ พระบาทสมเด็จพระเจ้าอยู่หัวได้ทรงตระหนักเป็นอย่างดีพระองค์ไม่ต้องการให้มีการพัฒนาแบบทำลายตัวเอง หรือเป็นแบบที่ “ยืมเขามา” แต่มุ่งให้มีการพัฒนาที่มีรากฐานที่มั่นคง สามารถดูแลจัดการด้วยตนเองได้ จึงทรงส่งเสริมให้ใช้เทคโนโลยีแบบง่าย ๆ เหมาะสมกับสภาพแวดล้อมและความสามารถของผู้ใช้ ดังพระราชดำรัสที่ว่า

“...การใช้เทคโนโลยีอันทันสมัยในงานต่าง ๆ นั้นว่าโดยหลักการควรจะให้ผลมากในเรื่องประสิทธิภาพ การประหยัดและการทุนแรงงาน แต่อย่างไรก็ตาม ก็คงจะต้องคำนึงถึงสิ่งอื่นอันเป็นพื้นฐาน และส่วนประกอบของงานที่ทำด้วยอย่างในประเทศของเราประชาชนทำมาหาเลี้ยงตัวด้วยการกสิกรรม และการลงแรงทำงานเป็นพื้น การใช้เทคโนโลยีอย่างใหญ่โตเต็มรูปหรือเต็มขนาดในงานอาชีพหลักของประเทศย่อมจะมีปัญหา เช่น อาจทำให้ต้องลงทุนมากมายสิ้นเปลืองเกินกว่าเหตุหรืออาจก่อให้เกิดการว่างงานอย่างรุนแรงขึ้น เป็นต้น ผลที่เกิดขึ้นก็จะพลาดเป้าหมายไปห่างไกล และกลับกลายเป็นผลเสีย ดังนั้น จึงต้องมีความระมัดระวังมากในการใช้ให้พอเหมาะพอดี แก่สภาวะของบ้านเมือง และการทำกินของราษฎรเพื่อให้เกิด ประสิทธิภาพด้วย เกิดความประหยัดอย่างแท้จริงด้วย...”

4. ทรงเน้นให้มีการพัฒนาที่ยั่งยืน การพัฒนาที่ยั่งยืนนอกจากจะเป็นการพัฒนาที่มีผลอย่างถาวรไปถึงคนรุ่น ต่อ ๆ ไปในอนาคตแล้วยังหมายถึง การพัฒนาที่มีรากฐานที่มั่นคง โดยยึดหลักการพึ่งตนเองเป็นไปตามขั้นตอนไม่ใช้การก้าวกระโดด มีลักษณะที่เป็นธรรมชาติ รวมทั้งให้ความสำคัญต่อธรรมชาติและสิ่งแวดล้อม อาศัยการเรียนรู้ของตนเองหรือเป็นไปตามวิธี ที่ทรงเรียกว่า “การระเบิดจากข้างใน” คือไม่ใช่เป็นสิ่งที่มิไครมาบันดาลหรือทำให้ เป็นเรื่องที่ต้องค่อยทำค่อยไป สั้นสมไปเรื่อย ๆ ดังที่ทรงรับสั่งกับนิสิตจุฬาลงกรณ์มหาวิทยาลัย เมื่อวันที่ 11 กรกฎาคม 2523 ว่า



“...ในการสร้างความเจริญก้าวหน้านี้ ควรอย่างยิ่งที่จะค่อยสร้างค่อยเสริมทีละเล็กละน้อยให้เป็นลำดับ ให้เป็นการทำไปพิจารณาไป และปรับปรุงไป ไม่ทำด้วยอาการเร่งรีบตามความกระหายที่จะสร้างของใหม่เพื่อความแปลกใหม่ เพราะความจริงสิ่งใหม่แท้ ๆ นั้นไม่มี สิ่งใหม่ทั้งปวงย่อมสืบเนื่องมาจากสิ่งเก่า และต่อไปย่อมจะต้องกลายเป็นสิ่งเก่า...”

พระองค์ทรงเห็นความสำคัญของการพัฒนาที่จะต้องไม่ทำให้เกิดความเสียหายต่อสภาพแวดล้อม ส่วนสภาพแวดล้อมที่เสื่อมสภาพก็ต้องพยายามหาทางฟื้นฟูขึ้นมาอีกด้วยโครงการพระราชดำริเป็นอันมากก็เป็นไปในแนวทางดังกล่าวนี้ เช่น การอนุรักษ์ป่าต้นน้ำลำธาร ป่าพรุ พระราชดำริเกี่ยวกับหญ้าแฝก ก็เพื่อวัตถุประสงค์ดังกล่าว ดังพระราชดำริส เช่น

“...พรุ... เราต้องเก็บไว้ เพราะมีความสำคัญเกี่ยวกับสิ่งแวดล้อม ต้องห้ามไม่ให้ บุกรุกเข้าไป...”

“...ควรศึกษาดูก่อนว่า พืชพรรณไม้ดั้งเดิมมีอะไรบ้าง แล้วปลูกแซมรายการชนิดต้นไม้ที่ศึกษามาได้ ไม่ควรนำไม้ที่แปลกปลอมต่างพันธุ์ ต่างถิ่นเข้ามาปลูก โดยยังไม่ได้ศึกษา อย่างแน่ชัดเสียก่อน...”

“...ป่าชายเลนมีประโยชน์ต่อระบบนิเวศน์ของพื้นที่ชายฝั่งทะเลและอ่าวไทย แต่ปัจจุบัน ป่าชายเลนของประเทศไทยเรา กำลังถูกบุกรุกและถูกทำลายลงไป โดยผู้แสวงหาผลประโยชน์ส่วนตน จึงควรหาทางป้องกันอนุรักษ์และขยายพันธุ์เพิ่มขึ้น โดยเฉพาะต้นโกงกาง เป็นไม้ชายเลนที่แปลกและขยายพันธุ์ค่อนข้างยาก เพราะต้องอาศัยระบบน้ำขึ้นน้ำลงในการเติบโต...”

5. ทรงยึดหลักการพัฒนาแบบเรียบง่าย โดยไม่ยึดติดตำรา ได้มีทฤษฎีเกี่ยวกับการพัฒนา เศรษฐกิจปรากฏอยู่ในตำราต่าง ๆ มากมายในบรรดา ทฤษฎีเหล่านั้น มีทฤษฎีที่มีแนวคิดตรงกันข้ามอยู่คู่หนึ่ง คือแนวคิดการพัฒนาแบบสมดุลย์ (Balanced growth) และการพัฒนาแบบไม่สมดุลย์ (Unbalanced growth)

แนวคิดแรกมุ่งให้มีการทุ่มเททรัพยากรไป ลงทุนในกิจกรรมทางเศรษฐกิจด้านต่าง ๆ พร้อม ๆ กันไป ไม่ว่าในด้านปัจจัยพื้นฐานทางเศรษฐกิจ (Economic infrastructure) และกิจกรรมการลงทุนเพื่อการผลิต โดยตรง (Direct productive activities) ส่วนแนวคิด หลังมุ่งเลือกลงทุนในกิจการที่จะทำให้เกิดผลต่อเนื่อง (Linkages) ตามมามากก่อน เช่นมุ่งลงทุนในปัจจัย พื้นฐานเพื่อชักนำให้มีการลงทุนด้านการผลิตโดยตรง ตามมา เป็นต้น ทั้ง 2 แนวคิดนี้ย่อมมีความเหมาะสมสำหรับประเทศหนึ่ง ๆ ไม่เหมือนกัน และย่อม ขึ้นอยู่กับจังหวะและเวลาด้วย

สำหรับการพัฒนาตามแนวทางพระราชดำรินั้น เนื่องจากพระองค์ไม่ได้ทรงยึดตำรา แต่จะทรงดำเนินการไปตามความเหมาะสมเป็นกรณี ๆ จึงไม่สามารถ กล่าวได้ว่าเป็นไปตามแนวคิดหรือทฤษฎีใด ๆ โดยจะมี พระราชดำริให้เป็นไปตามสภาพแวดล้อมและข้อเท็จจริงเป็นแห่ง ๆ ไป หากจะกำหนดให้เป็น “ทฤษฎี” ก็ คงจะได้ว่า เป็นทฤษฎีแห่งความ “เรียบง่าย” (Theory of Simplicity) ดังเช่น แนวพระราชดำริในการกำจัด น้ำเสียในเขตกรุงเทพฯ โดยวิธี “น้ำดีขับไล่น้ำเสีย” หรือวิธี “ใช้ธรรมชาติบำบัด” ในการใช้ฝักตบชวากำจัดน้ำเสีย (ทั้งฝักตบชวาและน้ำเสียต่างก็เป็นสิ่งที่เรา ไม่ต้องการ) หรือแนวทาง “ขาดทุนคือกำไร” (our loss is our gain) โดยที่ *กำไรคือความอยู่ดีมีสุข ไม่มีค่าเป็นตัวเงินแต่จะต้องลงทุนเป็นตัวเงิน ทำให้เกิดผล ที่ปรารถนาตามมา* แนวทางต่าง ๆ เหล่านี้ ย่อม ทราบได้จากพระราชดำรัสในโอกาสต่าง ๆ เช่น

“...เราจะทำให้ประเทศไทยกลับมีความอุดม สมบูรณ์มีความชุ่มชื้นได้ ขออย่าไปรังแกป่า เท่านั้นเอง ไม่ต้องทำอะไรมาก...”



“...การปลูกป่านี้สำคัญอยู่ที่ปล่อยให้เขาขึ้นได้ คืออย่าไปตอแยะต้นไม้ อย่าไปรังแกต้นไม้...”

“...บางคนว่าโครงการตามพระราชดำรินี้ เป็น โครงการแบบไม่ใช้วิชาการชั้นสูง ไม่ใช่ใช้วิชาการชั้นสูง ทั้งหมด แต่วิธีมองที่คนต้องมองแบบกันเองว่าจะทำ อะไรเล็ก ๆ ทำอะไรที่ไม่วุ่นวายใหญ่โตจนเกินไป แต่ก่อน นี้คิดมาตลอดว่า “Small is beautiful...”

6. ทรงยึดหลักการพัฒนาแบบผสมผสาน แม้ว่าพระองค์จะทรงไม่ยึดติดตำราในการพัฒนาแต่ไม่ได้หมายความว่า แนวทางพระราชดำริในการพัฒนา ของพระองค์จะไม่ถูกหลักวิชา เนื่องจากทรงไม่ยึดสูตร สำเร็จใด ๆ ในการแก้ปัญหาต่าง ๆ พระองค์จึงทรง จัดการปัญหาต่าง ๆ ไป ตามสภาพข้อเท็จจริง กล่าวคือ ในการแก้ปัญหาบางประการ ไม่อาจทำให้ปัญหานั้น ๆ หหมดไปโดยแก้ที่จุดเดียวได้ ต้องดำเนินการไปพร้อม ๆ กันในหลาย ๆ จุด ในกรณีเช่นนี้ จึงทรงมีหลักการ พัฒนาแบบผสมผสาน (integrated) ดังเช่นกรณีการ แก้ปัญหาที่เกิดกับชวาณา ดังปรากฏในพระราชดำริ ตอนหนึ่งที่ว่า

“...การปลูกป่าทดแทนจะต้องทำอย่างมีแผนโดยการดำเนินการไปพร้อมกับการพัฒนาเขาเขา ในการนี้เจ้าหน้าที่ป่าไม้ ชลประทาน และฝ่ายเกษตรจะต้องร่วมมือกันสำรวจต้นน้ำในบริเวณพื้นที่ที่รับผิดชอบเพื่อวางแผนปรับปรุงต้นน้ำและพัฒนาอาชีพได้อย่างถูกต้อง...”

การที่พระองค์ทรงมีพระราชดำริให้จัดศูนย์ศึกษาการพัฒนาขึ้นมาในภูมิภาคต่าง ๆ ทั่วประเทศทั้งหมด จำนวน 6 แห่ง คือ

1. ศูนย์ศึกษาการพัฒนาเขาหินซ้อน ที่ อ.พนมสารคาม จ.ฉะเชิงเทรา
2. ศูนย์ศึกษาการพัฒนาอ่าวคุ้งกระเบน ที่ อ.ท่าใหม่ จ.จันทบุรี
3. ศูนย์ศึกษาการพัฒนาภูพานฯ ที่ อ.เมือง จ.สกลนคร
4. ศูนย์ศึกษาการพัฒนาห้วยฮ่องไคร้อันเนื่องมาจากพระราชดำริ ที่ อ.ดอยสะเก็ด จ.เชียงใหม่
5. ศูนย์ศึกษาการพัฒนาห้วยทรายฯ ที่ อ.ชะอำ จ.เพชรบุรี
6. ศูนย์ศึกษาการพัฒนาพิภพทอสงขลาฯ ที่ อ.เมือง จ.นราธิวาส

ทั้ง 6 ศูนย์ที่ทรงมีพระราชดำริให้จัดตั้งขึ้นมานี้ก็เพื่อให้เป็นศูนย์สาธิตการพัฒนาแบบผสมผสาน มีการทดลองค้นคว้าวิจัยในด้านต่าง ๆ โดยเจ้าหน้าที่ของทางราชการฝ่ายต่าง ๆ เป็นทั้งการระดมพลังร่วมกันเป็น “พิพิธภัณฑ์ธรรมชาติที่มีชีวิต” เป็นที่ให้บริการแบบ “เบ็ดเสร็จ” (One Stop Service) แก่ประชาชนในพื้นที่ ดังพระราชดำริเมื่อวันที่ 11 กันยายน 2526 บางตอนดังนี้

“...เป็นการสาธิตการพัฒนาเบ็ดเสร็จ หมายถึง ทุกสิ่งทุกอย่าง ทุกด้านของชีวิต ประชาชนที่จะหาเลี้ยงชีพในท้องที่จะทำอย่างไร และได้เห็นวิทยาการแผนใหม่จะสามารถที่จะหาควิธีการจะทำมาหากินให้มีประสิทธิภาพ...”

“...กรมกองต่าง ๆ ที่เกี่ยวข้องกับชีวิตประชาชนทุกด้าน ได้สามารถแลกเปลี่ยนความคิดเห็นปรองดองกันประสานกันตามธรรมดาแต่ละฝ่ายต้องมีศูนย์ของตน...คนอื่นไม่เกี่ยวข้องและศูนย์ศึกษาการพัฒนา เป็นศูนย์ที่รวบรวม



รวมกำลังทั้งหมดของเจ้าหน้าที่ทุกกรม กอง ทั้งในด้านเกษตร หรือในด้านสังคม...ประชาชนซึ่งจะต้องใช้วิชาการทั้งหลาย ก็สามารถที่จะมาดู...”

7. ทรงมุ่งพัฒนาทั้งระบบหรือการพัฒนาองค์รวม (System or holistic approach) การพัฒนากระแสนี้ที่ผ่านมามีการเน้นพัฒนาเฉพาะด้านขาดการมองปัญหาในภาพรวม ทำให้สามารถแก้ปัญหาได้เฉพาะบางส่วนไม่สามารถแก้ปัญหาได้โดยสิ้นเชิง เช่น ทำให้เศรษฐกิจเจริญเติบโตแต่ก็ทำให้เกิดความแตกต่างในฐานะของบุคคลด้านต่าง ๆ เกิดขึ้นเป็นต้น ในแง่ของการประกอบอาชีพเกษตรกรรมหรือการทำ “ฟาร์ม” แนวพระราชดำริ “ทฤษฎีใหม่” นับเป็นการพัฒนา “ระบบ” การทำฟาร์มที่มุ่งให้ครอบครัวเกษตรกรสามารถอยู่ได้ เริ่มด้วยการ “เพียงพอ” ทางเศรษฐกิจ (Sufficient economy) หรือการพึ่งตนเองได้ทางเศรษฐกิจ (Self reliance) โดยจัดระบบการผลิตที่ผสมผสานที่สามารถก่อให้เกิดรายได้หมุนเวียนต่อเนื่องกันไป ลดรายจ่ายเพิ่มรายได้และเพิ่มประสิทธิภาพการใช้จ่ายการผลิต ทำให้เกษตรกรสามารถพึ่งตนเองได้โดยไม่เดือดร้อน ดังกระแสพระราชดำรัสที่ว่า

“...ทฤษฎีใหม่...เป็นวิธีการอย่างหนึ่งที่จะทำให้ประชาชนมีกินแบบอัตรภาพคืออาจไม่รวยมาก แต่ก็พอกินไม่ออดอยาก...”

8. ทรงเน้นการพัฒนาในระดับรากหญ้า และผู้ด้อยโอกาส กลุ่มบุคคลหรือชุมชนเป้าหมายที่ทรงมีพระราชดำริในการพัฒนา ได้แก่ประชาชนที่ด้อยโอกาสอยู่ในท้องถิ่นห่างไกล เช่น บริเวณชายแดนในชนบทหรือชาวไทยภูเขา เป็นต้น มักเป็นกลุ่มคนที่บริการของรัฐเข้าไปไม่ถึง เป็นการเติมเต็มในส่วนที่รัฐยังไม่ได้ทำหรือยังทำไม่ผลไม่สมบูรณ์ เพราะทรงเห็นว่าประชาชนเหล่านั้นที่ยังยากจนอยู่ ประกอบกับเป็นคนกลุ่มใหญ่ของประเทศ สมควรที่จะต้องได้รับการดูแลอย่างทั่วถึงดังพระราชดำรัสที่ว่า

“...ชาวชนบท ซึ่งเป็นคนส่วนใหญ่ของประเทศยังยากไร้ขัดสน ยังต้องการความช่วยเหลือ หากเรายกระดับชีวิตความเป็นอยู่และคุณภาพชีวิตของเขาไม่ได้แล้วการพัฒนาประเทศก็ถือว่าไม่ประสบความสำเร็จ...”

โรงเรียนราชประชาสมาสัยในพระบรมราชูปถัมภ์ นับเป็นตัวอย่างอันดีที่แสดงถึงการที่ทรงมุ่งให้ความอุปการะแก่บุตรผู้ป่วยเป็นโรคเรื้อนให้ได้มีที่เล่าเรียน มีโอกาสได้รับการศึกษา เหมือนเยาวชนทั่วไป พระองค์จึงทรงจัดตั้งโรงเรียนนี้ขึ้น ดังพระราชดำรัสเมื่อวันที่ 24 มิถุนายน 2525 บางตอนดังนี้

“...จึงเห็นว่าควรที่จะมีโรงเรียนพิเศษเพื่อที่จะรับบุตรหลานของผู้ที่ป่วยเป็นโรคเรื้อน เพราะเหตุว่าผู้ที่ป่วยเป็นโรคเรื้อนเป็นที่รังเกียจของสังคม...แม้จะช่วยรักษาได้ก็ยังมีรังเกียจอยู่ ผู้ที่เป็นบุตรหลานของผู้ป่วยนั้นยังน่าสงสาร เพราะว่าบุตรหลานเหล่านั้นเขาไม่ได้เป็นโรคเรื้อน แต่ถ้าอยู่นาน ๆ คลุกคลีกับผู้ที่ป่วยเป็นโรคเรื้อนก็มีทางที่จะเป็นได้...”

9. ทรงเน้นการพัฒนา “คน” แนวพระราชดำริในการพัฒนาของพระบาทสมเด็จพระเจ้าอยู่หัว แม้ว่าจะเป็นเรื่องเกี่ยวกับการพัฒนาเศรษฐกิจ แต่ไม่ได้ทรงละเลยการพัฒนาทรัพยากรมนุษย์ ในฐานะที่ “คน” เป็นทั้งผู้ที่ต้องทำการพัฒนา และเป็นผู้รับผลของการพัฒนา ปัจจุบัน “คน” จึงมีความสำคัญในการพัฒนาในทุกด้าน รวมทั้งด้านเศรษฐกิจด้วย

ตั้ง พระราชดำรัสในพิธีพระราชทานปริญญาบัตรของสถาบันบัณฑิตพัฒนบริหารศาสตร์ เมื่อวันที่ 26 กรกฎาคม 2520 บางตอนดังนี้

“...นักวิชาการผู้รู้หลักวิชาในศาสตร์ต่าง ๆ ซึ่งเป็นปัจจัยในการพัฒนาความเจริญทุก ๆ ด้านนั้น... นักวิชาการเหล่านี้จึงเป็นที่หวังของประชาชนว่า จะเป็นผู้ที่รับเอาการะเรื่องราวการพัฒนาประเทศไทยไปช่วยกันทำให้ประเทศไทยของเรา “เป็นอยู่” พร้อมทั้ง “วิวัฒนาการ” ไปได้เป็นอย่างดี การพัฒนาเพื่อวัตถุประสงค์ดังกล่าวจะสัมฤทธิ์ผลเพียงใดหรือไม่เห็น ว่าขึ้นอยู่กับความคิดเห็นและวิธีการทำงานของนักวิชาการเป็นสำคัญ...”

เมื่อพูดถึง “คน” นอกจากจะสำคัญที่ความรู้ความสามารถแล้ว เรื่องของ “ความสำนึก” หรือความตระหนักในส่วนลึกของจิตใจ หรือเรื่องคุณภาพในใจย่อมเป็นที่สำคัญ พระองค์ทรงเห็นความสำคัญในเรื่องนี้เป็นอย่างยิ่ง ดังพระราชดำรัสที่ว่า

“...เจ้าหน้าที่ป่าไม้ ควรจะปลูกต้นไม้ลงในใจคนเสียก่อน แล้วคนเหล่านั้นก็จะพากันปลูกต้นไม้ลงบนแผ่นดินและรักษาต้นไม้ด้วยตนเอง...”

และยังได้ทรงเน้นถึงคุณธรรมด้านต่าง ๆ ของคนอีกด้วยดังพระราชดำรัสที่ว่า

“...ในการทำงานทั้งปวงนั้น ทุกคนจะต้องตั้งใจจริงอดทนและขยันหมั่นเพียร ซึ่งควรเห็นอกเห็นใจกัน ถ้อยทีถ้อยอาศัยกัน มีเมตตา มุ่งดีมุ่งเจริญต่อกัน ยึดมั่นในสามัคคีธรรม ความสุจริตทั้งในความคิดและการกระทำ ถือเอาความมั่นคงและประโยชน์ร่วมกันเป็นจุดหมายสำคัญ...”

10. ทรงนำหลักการพัฒนาชุมชนมาใช้ได้อย่างเหมาะสม ในการพัฒนาชุมชนด้านต่าง ๆ ไม่ว่าจะเป็นด้านเศรษฐกิจหรือด้านใดก็ตามมีหลักปฏิบัติซึ่งเป็นที่ยอมรับกันทั่วไปหลายประการ ในแนวทางปฏิบัติเหล่านั้น พระบาทสมเด็จพระเจ้าอยู่หัว ได้ทรงนำไปประยุกต์ใช้อย่างเหมาะสมในโอกาสและสถานที่ต่าง ๆ ตลอดมา เช่น

10.1 การมีส่วนร่วมของประชาชน (People participation) เนื่องจากการพัฒนาที่จะมีผลยั่งยืนถาวรได้

ประชาชนจะต้องมีส่วนร่วมในทุกขั้นตอนของขบวนการพัฒนา โครงการพระราชดำริต่าง ๆ ก็ได้เป็นไปตามแนวทางนี้ ดังพระราชดำรัสตอนหนึ่งที่ว่า

“...ปลูกป่าเพื่อให้ราษฎรมีรายได้เพิ่มขึ้น โดยให้ราษฎรในท้องถิ่นนั้นเข้าร่วมกิจกรรม เพื่อเป็นการสร้างความเข้าใจให้ราษฎร เห็นความสำคัญของป่าและการปลูกป่า...”

“...ทุกคนจะต้องช่วยกันดูแลรักษาป่าไม้ซึ่งเป็นของส่วนรวม...”

10.2 การดำเนินการโดยวิธีประชาธิปไตย ประชาธิปไตยที่นำไปใช้ให้เหมาะสมกับโอกาสและชุมชนย่อมจะอำนวยประโยชน์สูงสุดในการงานทุกชนิด ไม่ว่าจะเป็นงานพัฒนาหรืองานอะไรก็ตามเพราะประชาธิปไตยเป็นวิธีการที่ยืด “ปัญญา” หรือ “เหตุผล” มีการเคารพในศักดิ์ศรีของทุกคน เคารพสิทธิและเสรีภาพของบุคคล การพัฒนาตามแนวพระราชดำรินี้ก็ได้เป็นไปบนหลักการนี้ จึงปรากฏว่าโครงการต่าง ๆ ล้วนแต่ประสบผลสำเร็จด้วยดี แนวทางดังกล่าวนี้มีปรากฏอยู่ในพระราชดำรัส เช่น

“...การขยายผลไปสู่ราษฎรในพื้นที่ใกล้เคียงนั้น ควรขยายในลักษณะค่อยเป็นค่อยไป โดยการจัดตั้งเป็นกลุ่มย่อย ๆ และด้วยความสมัครใจ ไม่มีการบังคับเมื่อราษฎรเห็นตัวอย่างที่ดีแล้วก็จะเข้ามาช่วยเองในภายหลัง...”

10.3 การช่วยให้ประชาชนได้รวมพลังกันเพื่อให้เกิดพลังในการทำงานและสามารถช่วยตัวเองได้ งานใหญ่ทั้งหลายโดยเฉพาะอย่างยิ่งงานพัฒนาไม่อาจทำให้สำเร็จโดยลำพังคนเดียวหรือน้อยคนได้ ต้องอาศัยการร่วมแรงงานร่วมใจกันของคนจำนวนมาก ความสามัคคีจึงเป็นเรื่องที่สำคัญเป็นแนวทางที่จะทำให้เกิดพลังขึ้นมาในการทำภารกิจ จำนวนคนที่เกี่ยวข้องกับงานนั้น ๆ มีมากเท่าไร การรวมพลังกันอย่างเป็น “ระบบ” ก็ย่อมมีความสำคัญเท่านั้น “สหกรณ์” เป็นมาตรการการรวมพลังของประชาชนให้เกิดความเข้มแข็งได้วิธีหนึ่ง พระบาทสมเด็จพระเจ้าอยู่หัวได้ทรงส่งเสริมให้ประชาชนโดยเฉพาะเกษตรกรได้รวมตัวกันเป็นสหกรณ์ จนสามารถแก้ปัญหาและพัฒนาฐานะ

ความเป็นอยู่ให้ดีขึ้นจนเป็นแบบอย่างได้ เช่น สหกรณ์การเกษตรหุบกะพง สหกรณ์โคนมหนองโพ เป็นต้น ได้มีพระราชดำรัสแสดงให้เห็นถึงแนวพระราชดำรินี้ในเรื่องนี้ ดังนี้

“...การสหกรณ์เป็นวิธีอย่างหนึ่งและเข้าใจว่าเป็นวิธีที่ดีที่สุด สำหรับให้เกษตรกรทั้งหลายในสาขาต่าง ๆ ได้สามารถได้ตั้งตัว ได้ก้าวหน้าโดยปลอดภัยที่สุด เพราะเหตุว่า คำว่าสหกรณ์นี้ก็อธิบายง่าย ๆ ก็เป็นการรวมกลุ่มกัน ช่วยกันให้มีชีวิตรุ่งเรืองขึ้น ถึงมีความสำคัญมาก...”

10.4 การศึกษาข้อมูลที่จะเอื้อยขัดเจนมีการทดลองศึกษาวิจัย การพัฒนาที่ได้ผลต้องดำเนินไปตามกระบวนการทางวิทยาศาสตร์ เริ่มตั้งแต่การศึกษาข้อมูลเพื่อป้องกันปัญหา ประมวลทางเลือก กำหนดทางเลือก รวมทั้งปฏิบัติในการแก้ปัญหาด้วยเหตุและผล การดำเนินการตามแนวพระราชดำรินี้ต่าง ๆ จะเห็นว่าพระองค์ได้ทรงศึกษาข้อมูลในเรื่องนั้น ๆ อย่างแจ่มชัดด้วยพระองค์เอง ภาพที่ทรงมีแผนที่ในพระหัตถ์พร้อมทั้งกล้องถ่ายรูป ในการเสด็จไปตรวจพื้นที่ต่าง ๆ เป็นประจักษ์พยานอย่างเพียงพอ ศูนย์ศึกษาการพัฒนาที่ทรงจัดให้มีขึ้นก็เพื่อการศึกษาทดลองหาแนวทางที่เหมาะสมในแต่ละพื้นที่ เพื่อนำไปแก้ปัญหาให้กับราษฎรต่อไปนั่นเอง ดังพระราชดำรัสที่ว่า

“...จุดประสงค์ของศูนย์ศึกษา ก็เป็นสถานที่สำหรับค้นคว้าวิจัยในท้องที่ เพราะว่าแต่ละท้องที่สภาพฝนฟ้าอากาศ และประชาชนในท้องที่ต่าง ๆ กัน ก็มีลักษณะแตกต่างกันมากเหมือนกัน...”

10.5 การถ่ายทอดเทคโนโลยีและการเรียนรู้ การพัฒนาจะเป็นผลสำเร็จหรือไม่ย่อมขึ้นอยู่กับปัจจัยที่สำคัญประการหนึ่งคือ ผู้ทำหน้าที่เป็นสื่อการพัฒนา (Change agent) จากสื่อการพัฒนานี้จะนำไปสู่การถ่ายทอดประสบการณ์และเทคโนโลยี และการเรียนรู้ตามมา การจัดให้มีศูนย์ศึกษา การพัฒนาที่เป็นไปตามแนวทางดังกล่าว กล่าวคือ เจ้าหน้าที่ของรัฐมีการเรียนรู้จากการทดลอง เจ้าหน้าที่ของรัฐถ่ายทอดต่อไปยัง



ประชาชน และจากประชาชนสู่ประชาชนด้วยกัน ทำให้ผลการพัฒนาได้กระจายออกไปอย่างกว้างขวาง บุคคลเหล่านี้ก็จะทำหน้าที่เป็นสื่อในการพัฒนาให้แก่อันและกันได้อย่างได้ผล ดังพระราชดำรัสตอนหนึ่งที่ว่า

“...กรมกองต่าง ๆ ที่เกี่ยวข้องกับชีวิตประชาชน ทุกด้านของการพัฒนาชีวิตประชาชน ได้สามารถมาแลกเปลี่ยนความคิดเห็นปรองดองกัน ประสานงานกัน...”

10.6 การใช้ความริเริ่มและสร้างสรรค์ การพัฒนาย่อมจะประสบผลสำเร็จได้ง่ายและรวดเร็วถ้าผู้เกี่ยวข้องมีความสามารถด้านการคิดริเริ่มและสร้างสรรค์ หรือมีความสามารถด้านการคิดริเริ่มและสร้างสรรค์ หรือมีความสามารถเชิงนวัตกรรม ในเรื่องนี้ พระบาทสมเด็จพระเจ้าอยู่หัวฯ รัชกาลที่ 9 ทรงมีพระอัจฉริยภาพเป็นอย่างยิ่ง กิจกรรมหลายอย่างในเชิงการพัฒนาได้ทรงเป็นผู้ริเริ่มขึ้น เช่น กิจกรรมฝนหลวง ธนาคารข้าว ธนาคารโค-กระบือ กังหันชัยพัฒนา เป็นต้น

“... ธนาคารโคและกระบือ ก็คือการรวบรวมโคและกระบือ โดยมีบัญชีควบคุมดูแลรักษา แจกจ่ายให้ยืมเพื่อใช้ประโยชน์ในการเกษตร และเพิ่มปริมาณโคและกระบือตามหลักการของธนาคาร ธนาคารโคและกระบือเป็นเรื่องใหม่ของโลกที่มีความจำเป็น เกิดขึ้นเพราะปัจจุบันมีความคิดแต่จะใช้เครื่องกลไกเป็นเครื่องทุ่นแรงในกิจการเกษตร แต่เมื่อราคาน้ำมันเชื้อเพลิงแพงขึ้น ความก้าวหน้าในการใช้เครื่องกลไกเสียไป จำเป็นต้องหันมาพึ่งแรงงานจากสัตว์ที่เคยใช้อยู่ก่อน เมื่อหันกลับมาพิจารณาว่ามีปัญหาเพราะชาวนาไม่มีเงินซื้อโคกระบือ มาเลี้ยงเพื่อใช้แรงงาน...”

ผลที่เกิดขึ้นและความคาดหวัง

โครงการต่าง ๆ ทั้งที่เป็นโครงการอันเนื่องมาจากพระราชดำริและโครงการอื่น ๆ จำนวนกว่า 2400*โครงการ นั้นได้กระจายอยู่ทั่วประเทศ ส่งผลให้เกิดความกินดีอยู่ดี ประชาชนมีคุณภาพชีวิตที่ดีขึ้น เมื่อเศรษฐกิจและสังคมของคนจำนวนมากในชนบทดีขึ้น ก็ย่อมจะส่งผลให้เศรษฐกิจด้านอื่น ๆ และสังคมโดยส่วนรวมดีขึ้นตามมา ชาวไทยภูเขาที่เคยมีอาชีพปลูกฝิ่นหรือค้าขายยาเสพติด เมื่อมีทางเลือกทางการเกษตรที่ดีกว่าก็ได้พากันละทิ้งอาชีพเดิม ๆ ที่เป็นอันตรายต่อสังคม ทำให้สภาพเศรษฐกิจและสังคมในพื้นที่ไม่เป็นที่มาของปัญหา เกษตรกรที่มีปัญหาด้านแหล่งน้ำ ที่ทำกิน ที่ดินเสื่อมโทรม การซื้อขายที่ถูกเอารัดเอาเปรียบ ก็มีความพร้อมในการผลิต มีผลผลิตเพิ่มสูงขึ้น มีการซื้อขายและราคาที่เป็นธรรมขึ้นฐานะการเป็นอยู่ก็ดีขึ้นตามมา

โครงการเกี่ยวกับการอนุรักษ์ป่าต้นน้ำลำธารมีส่วนสำคัญ ทำให้ปัจจัยการผลิตด้านดินและน้ำสมบูรณ์ขึ้น ศูนย์ศึกษาการพัฒนาในภูมิภาคต่าง ๆ ได้เป็นแหล่งวิทยาการด้านการพัฒนาที่สำคัญ ทำให้วิธีการเกี่ยวกับการพัฒนาไปบนรากฐานที่มั่นคงประสบผลดีทั้งในระยะสั้นและระยะยาวที่ยั่งยืน

ในส่วนของพระองค์เองความสำเร็จในการพัฒนาต่าง ๆ ตามแนวทางพระราชดำริเป็นที่ประจักษ์แก่ชาวโลกทั่วไปจึงทรงได้รับการเทิดพระเกียรติ มีหน่วยงานและองค์การระหว่างประเทศหลายแห่ง ทูลเกล้าฯ ถวายเหรียญเทิดพระเกียรติ เช่น

*นับถึงสิ้นปีประมาณ 2538 มีทั้งหมด 2,461 โครงการ ประกอบด้วยโครงการต่าง ๆ 8 ประเภทคือ

1. ประเภทสวัสดิการสังคม (6.29%)
2. ประเภทสิ่งแวดล้อม (14.43%)
3. ประเภทการเกษตร (13.53%)
4. ประเภทการคมนาคม/การสื่อสาร (5.54%)
5. ประเภทสาธารณสุข (2.29%)
6. ประเภทการพัฒนาแหล่งน้ำ (33.54%)
7. การส่งเสริมอาชีพ (7.10%)
8. ประเภทอื่น ๆ (17.28%)

สารนิเทศพิเศษ

องค์การอาหารและเกษตรแห่งสหประชาชาติ (FAO) ทูลเกล้าฯ ถวายเหรียญ “Agricola” เมื่อวันที่ 6 ธันวาคม 2538 เป็นต้น นอกจากนี้ยังมีประกาศนียบัตรยกย่องพระเกียรติคุณอีกมากมาย

จะเห็นได้ว่าในบรรดาโครงการตามพระราชดำริทั้งหมดกว่า 1 ใน 3 เป็นโครงการเกี่ยวกับการพัฒนาแหล่งน้ำซึ่งจะมีผลสำคัญต่อการพัฒนาอาชีพเกษตรกรกรม (นอกเหนือจากโครงการเกี่ยวกับการเกษตรโดยตรง จำนวน 13.53%) แนวพระราชดำริโดยภาพรวมจึงแสดงให้เห็นว่าพระองค์ได้ให้ความสำคัญแก่อาชีพการเกษตรเป็นอย่างมาก ซึ่งนับว่าสอดคล้องกับหลักความจริงที่ว่า เกษตรกรรมเป็นวิถีชีวิตหรือเป็นวัฒนธรรมการดำรงชีวิตของคนไทย และสังคมไทยที่สมควรจะได้รับการพัฒนาและดูแลรักษาให้เป็นไปด้วยดี สอดคล้องกับแนวคิดของศาสตราจารย์ระพี สาคริก

ปราชญ์ทางการเกษตรในยุคปัจจุบันของไทย ที่ได้มีทัศนะในเรื่องนี้ว่า

“สภาพที่เป็นจริงในกระบวนการพัฒนาการเกษตรของไทยจึงตกอยู่ในสภาพซึ่งอาจกล่าวได้ว่า ยิ่งหวังก็ยิ่งหมด ยิ่งอนุรักษ์ก็ยิ่งสูญ และคนภาคเกษตรก็แตกฉานชานเช่นจากเรือกสวน ไร่นา ไปเป็นทาสรับใช้คนชาติอื่นอย่างเห็นได้ชัด ทั้ง ๆ ที่การเกษตรคือพื้นฐานเศรษฐกิจที่แท้จริงของคนทุกกลุ่ม ภายในท้องถิ่น อีกทั้งเป็นสิ่งเสริมสร้างรากฐานแต่ละคนให้ความมั่นคงอยู่กับพื้นดินซึ่งเป็นถิ่นฐานของแต่ละคนร่วมกันโดยแท้ ทำให้มองเห็นความจริงว่า ถ้าพื้นฐานการเกษตรจำต้องเสียหายหนักจนถึงขั้นที่คนไม่อาจรวมตัวกันต่อไปได้ แผ่นดินนี้ย่อมเปลี่ยนแปลงสภาพไปเป็นชิ้นส่วนซึ่งไม่อาจเชื่อมโยงเป็นเนื้อเดียวกันได้อีก”



เอกสารอ้างอิง

- กระทรวงเกษตรและสหกรณ์. พระบาทสมเด็จพระเจ้าอยู่หัวกับการพัฒนาการเกษตรไทย. กรุงเทพฯ: บริษัท อมรินทร์พริ้นติ้งแอนด์ พับลิชชิ่ง, 2539.
- คณะกรรมการการสภาวิจัยแห่งชาติ. การศึกษาเชิงสังคมวิทยา: ศูนย์ศึกษาการพัฒนาอันเนื่องมาจากพระราชดำริ กรุงเทพฯ: โรงพิมพ์ดอกเบญจ, 2539
- คณะกรรมการเอกลักษณ์ของชาติ สำนักงานเลขาธิการนายกรัฐมนตรี. จากฟ้าสู่ดิน เล่ม 6 กรุงเทพฯ: โรงพิมพ์ครุสภา, 2533
- ปรีชา เปี่ยมพงศ์สาส์. เศรษฐกิจการเมือง: โลกทัศน์กับการวิเคราะห์ระบบการเปลี่ยนแปลง. กรุงเทพฯ: โรงพิมพ์พลาตงกรณโฆมหาวิทยาลัย, 2538
- มนูญ มุกข์ประดิษฐ์. ประทีปแห่งแผ่นดิน. กรุงเทพฯ: 2539.
- รัชนี ศรีวิจิตรวัฒน์. การพัฒนาที่ยั่งยืน (สรุปและเรียบเรียงจาก การพัฒนาที่ยั่งยืนของพระธรรมปิฎก) วารสาร ธกส. ฉบับ สค. พย. 2539.
- ระพี สาคริก. เกษตรกรที่รัก. กรุงเทพฯ: สำนักพิมพ์มหาวิทยาลัยเกษตรศาสตร์, 2540.
- ราชบัณฑิตยสถาน. พจนานุกรมฉบับราชบัณฑิตยสถาน. กรุงเทพฯ, 2525.
- วิทยาลัยครูสวนสุนันทา. ในหลวงของเรา. กรุงเทพฯ: บริษัทอมรินทร์พริ้นติ้ง, 2530
- วิรัช วิรัชนิการวรรณ. หลักการพัฒนาชุมชน: การพัฒนาชุมชนประยุกต์. กรุงเทพฯ: โอ. เอส. พริ้นติ้ง เฮาส์, 2532.
- ศาลฎีกา. เฉลิมพระเกียรติฉลองสิริราชสมบัติครบ 50 ปี. กรุงเทพฯ: บริษัทอมรินทร์พริ้นติ้ง แอนด์ พับลิชชิ่ง, 2539.
- สมาคมทหารตำรวจนอกราชการแห่งประเทศไทย. สมเด็จพระภูมิพลมหาราชของชาติไทย (โครงการอันเนื่องมาจากพระราชดำริ). กรุงเทพฯ: หจก.ป.สัมพันธภาพนิชย์, 2532
- สนธยา พลศรี. ทฤษฎีและหลักการพัฒนาชุมชน. กรุงเทพฯ: โอเดียนสโตร์, 2533.
- สำนักงาน กปร. แนวคิดและทฤษฎีการพัฒนาอันเนื่องมาจากพระราชดำริในพระบาทสมเด็จพระเจ้าอยู่หัว. กรุงเทพฯ: บริษัท บ.บ. เซ็นจูรี, 2540.
- สำนักพระราชวัง. พระบรมราโชวาทและพระราชดำรัส. กรุงเทพฯ: โรงพิมพ์กรุงเทพฯ, 2531.