

# อุดมการณ์ราชภัฏ : มหาวิทยาลัยไทย เพื่อความเป็นไท

ถนนอม อินทรกำเนิด\*

\* เลขานุการสภาสถาบันราชภัฏ

# อุดมการณ์ราชภัฏ : มหาวิทยาลัยไทยเพื่อความเป็นไทย



อย่างไรก็ดี หากพิจารณาอย่างมีมนุษยธรรม โดยแยกแยะก็มองเห็นว่าในอดีต บ้านเมืองของเราก็เคยประสบกับวิกฤตการณ์ถึงขั้นสูญสิ้นเอกราชมาแล้วถึงสองครั้งสองครา แต่เราก็สามารถกอบกู้กลับคืนมาได้ มาบัดนี้ แม้ว่าจะสูญเสียเอกราชทางสติปัญญาและจิตวิญญาณ ซึ่งเป็นการสูญเสียที่ล้ำลึกกว่าที่เคยสูญเสีย มาในอดีต กระนั้นก็ยังไม่นับหวังที่เราจะกอบกู้กลับคืนมาได้อีกครั้งหนึ่ง เพราะถึงอย่างไรเสียกรุงศรีอยุธยาก็ไม่เคยสิ้นคนดี

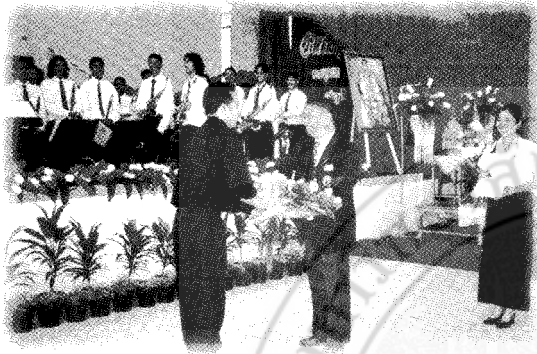
ในการกอบกู้ฟื้นฟูเอกราชทางสติปัญญาและทางจิตวิญญาณในคราวนี้ อาวุธแต่เพียงอย่างเดียวคือการศึกษา จึงต้องนับว่าเป็นโชคคดียของบ้านเมืองที่เราประกาศใช้พระราชบัญญัติการศึกษาแห่งชาติ พ.ศ. 2542 ซึ่งประจวบเหมาะกะกับสถานการณ์และความจำเป็นของบ้านเมืองอย่างน่าอัศจรรย์ เปิดโอกาสให้เราสามารถพลิกโฉมหน้าการศึกษาไทยได้อย่างขนานใหญ่ กล่าวคือ พระราชบัญญัติฉบับนี้ได้กำหนดให้การจัดการศึกษาต้องบูรณาการกับศาสนาและวัฒนธรรมอย่างเป็นทางการเป็นหนึ่งเดียว แม้จนชื่อของกระทรวงที่ดูแลด้านการศึกษาจะต้องเปลี่ยนเป็น “กระทรวงการศึกษา ศาสนา และวัฒนธรรม”

หมายความว่าต่อแต่นี้ไป การจัดการศึกษาของไทยต้องตั้งอยู่บนพื้นฐานแห่งศาสนธรรมและวัฒนธรรมไทย โดยที่ศาสนธรรมหลักของคนไทย อันได้แก่พุทธธรรมนั้น จุดหมายปลายทางสูงสุดก็คือการฝึกฝนพัฒนามนุษย์ให้มีปัญญาและดำเนินชีวิตด้วยปัญญา อันเป็นชีวิตแห่งอิสรภาพหรือชีวิตแห่งความเป็นไทนั่นเอง

สำหรับชาวราชภัฏทั้ง 41 แห่ง ผู้ได้ชื่อว่าเป็น “คนของพระราชกษัตริย์ ผู้อาสาของแผ่นดิน” และมีความมุ่งมั่นที่จะ “จัดการอุดมศึกษาเพื่อการพัฒนาท้องถิ่น” มาตั้งแต่ พ.ศ. 2538 นั้น ย่อมเป็นทั้งหน้าที่และโอกาสอันวิเศษแล้วที่จะต้องผนึกกำลังกันอาสาเข้ามาเป็นหลัก ในการช่วยกอบกู้สติปัญญาและจิตวิญญาณให้กับบ้านเมือง

ข้อสำคัญก็คือ ชาวราชภัฏทั้ง 41 แห่ง ซึ่งกำลังจะถูกยกฐานะขึ้นเป็นมหาวิทยาลัยในอนาคตอันใกล้นี้ จักต้องมีความตระหนักและความกล้าหาญพอที่จะเป็นผู้นำในการกำหนดทิศทางและแนวทางใหม่ให้กับการจัดการอุดมศึกษาที่ตั้งอยู่บนพื้นฐานแห่งศาสนธรรมและวัฒนธรรมไทย ตามเจตนารมณ์ของพระราชบัญญัติการศึกษาแห่งชาติ

# อุดมการณ์ราชภัฏ : มหาวิทยาลัยไทยเพื่อความเป็นไท



การกระทำหรือความเพียรพยายาม ความสามารถ และสติปัญญาของตัวเอง สัมมาทิฐิจะเกิดได้ก็ด้วย ปัจจัยที่เป็นทางเกิดแห่งแนวคิดที่ถูกต้องคือ ประการหนึ่งมีโปรโตโมส ที่เป็นตัวกระตุ้นชักจูงจากภายนอก เกิดจากการหล่อหลอมกลุ่มเกลากลุ่มของสังคม การรับฟังคำแนะนำสั่งสอนเล่าเรียนความรู้ สนทนา ซักถาม การชักจูงจากผู้อื่นโดยเฉพาะกัลยาณมิตร และอีกประการหนึ่งคือโยนิโสมนสิการ เป็นปัจจัย ภายใน ได้แก่ การคิดอย่างมีวิธีคิดถูกวิธีที่จะเข้าถึง ความจริง คิดถูกทางเป็นระเบียบตามแนวเหตุผล คิดสืบค้นตามแนวความสัมพันธ์สืบทอดแห่งเหตุปัจจัย และคิดให้เกิดผลที่พึงประสงค์ เมื่อมหาวิทยาลัย มีสัมมาทิฐิ รู้ตระหนักถึงคุณค่าว่าอะไรถูก ผิด ชั่ว ดี อะไรควรจะเป็น ไม่ควรจะเป็น รู้ที่จะรักษา คุณค่าดีงามถูกต้องไว้ จึงเป็นแนวทางนำเข้าสู่ ความก้าวหน้าในการปฏิบัติ ปฏิบัติชอบในองค์มรรค ที่สอดคล้องกับความเป็นจริงตามธรรมชาติต่อไป

**ประการที่สอง** เป็นมหาวิทยาลัยแห่ง จิตสำนึกเพื่อชุมชนและสังคม เรียนรู้ เข้าใจตนเอง และสังคมโดยมีจุดหมายปลายทางของมหาวิทยาลัย สอดคล้องกับทิศทางการพัฒนาชุมชนและสังคม

มหาวิทยาลัยดำเนินการโดยให้ความสำคัญกับการ สืบค้นและสืบสานฐานทั้งห้าของชุมชน คือ ฐาน ปัญญาที่เน้นภูมิปัญญาท้องถิ่น และภูมิปัญญาไทย ฐานทรัพยากรที่ต้องอนุรักษ์ บำรุงรักษาและใช้ ประโยชน์ทรัพยากรธรรมชาติ การจัดการสิ่งแวดล้อม และระบบนิเวศให้เกิดความสมดุลและยั่งยืน ฐาน เศรษฐกิจที่ยึดแนวการผลิตเพื่อพึ่งตนเอง ฐานพลัง ชุมชนที่ร่วมพัฒนาแรงเกาะเกี่ยวในชุมชน และฐาน สุดท้ายคือฐานวัฒนธรรม ที่ประกอบด้วยระบบความคิด ความเชื่อ คุณค่าและประเพณีของชุมชน ด้วย ความผูกพันเช่นนี้ มหาวิทยาลัยจะเปิดโอกาสให้ ชุมชนเข้ามามีส่วนร่วมในการบริหารจัดการและร่วม สร้างสรรค์ มีความสง่างามแห่งการดำรงอยู่บนความ ใฝ่กว้างใจของชุมชน ในทางที่กลับกัน หาก มหาวิทยาลัยไม่เข้าใจการเปลี่ยนแปลงและปัญหา ของชุมชน จะเท่ากับสร้างปัญหาใหม่ให้กับ มหาวิทยาลัยและจะกลายเป็นตัวปัญหาแก่ชุมชน และสังคมไปเสียเอง

**ประการที่สาม** เป็นมหาวิทยาลัยแห่งความ มั่งคั่งทางปัญญา มีความรู้ความเข้าใจอย่างลึกซึ้ง ถึงแก่นของภูมิปัญญาท้องถิ่น ภูมิปัญญาไทย และ

# อุดมการณ์ราชภัฏ : มหาวิทยาลัยไทยเพื่อความเป็นไทย

## กระบวนการสร้างและพัฒนากระบวนการเรียนรู้ร่วมกันกับท้องถิ่น

มหาวิทยาลัยราชภัฏมิพ้นภารกิจที่สำคัญที่จะต้องดำเนินการคือการบริการวิชาการแก่ท้องถิ่นและการทำนุบำรุงศิลปวัฒนธรรมและสิ่งแวดล้อม ทุกท้องถิ่นล้วนมีกระบวนการเรียนรู้และสิ่งสมมุติปัญญาต่าง ๆ อันเป็นของตนเองซึ่งภูมิปัญญาดังกล่าวอาจอยู่ในรูปของความเชื่อ ค่านิยม ตลอดจนขนบธรรมเนียมประเพณีที่สืบทอดกันมาถึงปัจจุบัน มหาวิทยาลัยราชภัฏต้องทำหน้าที่ส่งเสริมให้ท้องถิ่นได้เสริมสร้างและพัฒนากระบวนการเรียนรู้ของท้องถิ่น ให้มีประสิทธิภาพให้เหมาะสมกับยุคสมัยมากยิ่งขึ้น ตลอดจนการนำเอากระบวนการเรียนรู้และภูมิปัญญาต่าง ๆ ของท้องถิ่นมาส่งเสริมการเรียนรู้ในมหาวิทยาลัยได้ด้วย

เท่าที่เป็นอยู่ปัจจุบัน เรามักจะให้บริการทางวิชาการและการทำนุบำรุงศิลปวัฒนธรรมและสิ่งแวดล้อมในลักษณะของการเป็นผู้ให้ หรือเน้นผู้เชี่ยวชาญไม่ได้ทำในลักษณะของการร่วมมือกันในลักษณะของการเรียนรู้ร่วมกัน ซึ่งน่าจะเป็นทิศทางที่ไม่ถูกต้อง เพราะองค์ความรู้ต่าง ๆ ที่จะนำไปใช้แก้ปัญหาในท้องถิ่นได้จริงนั้น ที่จริงแล้วมีพื้นฐานในภูมิปัญญาของท้องถิ่นนั้น ๆ นั่นเอง ทิศทางที่ถูกต้องของมหาวิทยาลัยในการให้บริการทางวิชาการแก่ท้องถิ่นและการทำนุบำรุงศิลปวัฒนธรรมและสิ่งแวดล้อมจึงควรเป็นไปในลักษณะของการเรียนรู้ร่วมกัน

กระบวนการสร้างและพัฒนาการเรียนรู้ร่วมกันระหว่างมหาวิทยาลัยราชภัฏกับท้องถิ่นอาจอยู่ในลักษณะของการริเริ่มร่วมกัน เพื่อสร้างสรรค์และพัฒนาองค์ความรู้ หรืออาจอยู่ในลักษณะที่ฝ่ายหนึ่งฝ่ายใดเป็นผู้เริ่ม แต่ในทุกลักษณะเน้นให้มหาวิทยาลัยและท้องถิ่นมีโอกาสได้พัฒนากระบวนการเรียนรู้เพื่อพัฒนาและพึ่งพาตนเอง อันจะนำไปสู่การสร้างความเข้มแข็งแก่ทั้งสองฝ่าย มหาวิทยาลัยและท้องถิ่นจะต้องร่วมกันดำเนินเสริมความเข้าใจในระบบคุณค่าความสำนึกและความภูมิใจในศิลปวัฒนธรรมของท้องถิ่น เพื่อสืบสานการใช้ทรัพยากรทางวัฒนธรรมเป็นทุนในการสร้างความเข้มแข็งของท้องถิ่นและของชาติโดยส่วนรวม รวมทั้งการร่วมกันแสวงหาแนวทางเพื่อส่งเสริมให้เกิดการจัดการ การบำรุงรักษา และการใช้ประโยชน์จากทรัพยากรธรรมชาติและสิ่งแวดล้อมอย่างสมดุลและยั่งยืน

# อุดมการณ์ราชภัฏ : มหาวิทยาลัยไทยเพื่อความเป็นไท

## กระบวนการสร้างสรรค์และพัฒนาองค์ความรู้

แม้การได้มาซึ่งความรู้และภูมิปัญญาจะได้มาหลายทางแต่แกนกลางสำคัญในการแสวงหาความรู้และการแก้ปัญหา คือการใช้หลักของอริยสัจจ์ ได้แก่

- สืบค้นประเด็นปัญหาให้แน่ชัด
- สืบสาวหาสาเหตุที่แท้จริงแห่งปัญหานั้น ๆ
- สร้างจุดหมายใหม่ที่ต้องการ
- แสวงหาแนวทางในการบรรลุจุดมุ่งหมาย

การสร้างสรรค์และพัฒนาองค์ความรู้ของมหาวิทยาลัย ต้องมีจุดเน้นที่การสนองต่อการแก้ปัญหาของท้องถิ่น หรือเอาท้องถิ่นเป็นฐานและการบูรณาการภูมิปัญญาไทยภูมิปัญญาต่างชาติมาใช้ อย่างเหมาะสม มีการเชื่อมโยงกระบวนการเรียนการสอนและการวิจัยเข้าด้วยกัน เพราะแท้จริงแล้วการเรียนรู้คือการพัฒนาปัญญาและการพัฒนา **ปัญญาที่ได้ผลดีคือการใช้กระบวนการวิจัย**

ในฐานะที่มหาวิทยาลัยราชภัฏได้รับพระมหากรุณาธิคุณจากพระบาทสมเด็จพระเจ้าอยู่หัวรัชกาลปัจจุบัน โดยเฉพาะการพระราชทานนาม “ราชภัฏ” และ “ตราสัญลักษณ์สถาบันราชภัฏ” จึงควรถือเป็นพันธกิจสำคัญที่จะต้องมุ่งศึกษาส่งเสริม และสืบสานภูมิปัญญาอันเนื่องมาจากพระราชดำริของพระบาทสมเด็จพระเจ้าอยู่หัวซึ่งมีอยู่มากมาย เพื่อก่อให้เกิดผลในการพัฒนาคุณภาพชีวิต