

รายงานการวิจัย

กระบวนการชุมชนในการนำการเล่นพื้นบ้านเป็นสื่อ และกิจกรรมการสอนในโรงเรียน ตำบลทังหม้อ อำเภอสิงหนคร จังหวัดสงขลา

ปัทมาพร ชเลิศเพชร พรรณี ไชยโย เพียงใจ ผลโภค
ธรรมนิตย์ นิคมรัตน์ สุริยงค์ อัยรักษ์

ความเป็นมาและความสำคัญของปัญหา

ตำบลทังหม้อ เป็นท้องถิ่นหนึ่งที่มีการสร้างสรรค์ภูมิปัญญา
และมีการพัฒนาชุมชนด้วยตนเองมาช้านาน แม้ว่าจะได้รับอิทธิพลที่
เกิดจากการติดต่อกับชุมชนอื่น ๆ ในด้านการเจริญสัมพันธไมตรี การ
ค้าขาย การสงคราม แต่กลับส่งผลให้ตำบลทังหม้อดำเนินวิถีชีวิต
ของชุมชนไปสู่ความเจริญรุ่งเรือง ด้วยชุมชนได้ใช้ศักยภาพในชุมชน
เป็นสื่อในการสานสัมพันธ์และสร้างความเจริญให้กับท้องถิ่นตนเอง
ตลอดมา จวบจนประเทศไทยมีการใช้แผนพัฒนาเศรษฐกิจและสังคม
แห่งชาติเป็นแผนแม่บทในการกำหนดทิศทางการพัฒนาประเทศตั้งแต่
พ.ศ. 2504 - 2539 รวม 7 ฉบับ โดยมุ่งเน้นการสร้างความสำเร็จ
เติบโตทางด้านเศรษฐกิจ การนำทรัพยากรมนุษย์และทรัพยากร
ธรรมชาติที่มีอยู่มาใช้เป็นการขยายฐานการผลิตเพื่อให้คุณภาพชีวิตดีขึ้น
นับเป็นแผนที่มุ่งให้ทุกภูมิภาคของประเทศดำเนินการพัฒนา
เศรษฐกิจชุมชนไปในทิศทางเดียวกัน โดยมิได้คำนึงถึงความเป็นอัต
ลักษณ์ของท้องถิ่นทำให้เกิดช่องว่างทางด้านเศรษฐกิจ สังคม ระหว่าง
ชุมชนเมืองกับชุมชนชนบท ทั้งยังเป็นมูลเหตุสำคัญทำให้ภูมิปัญญา
หมดความสำคัญ ส่งผลให้วิถีชีวิตพื้นบ้านเปลี่ยนแปลง ชาวบ้านกลับ
นิยมสังคมยุคพัฒนา สำนักงานคณะกรรมการพัฒนาเศรษฐกิจและ
สังคมแห่งชาติ(2534 : 14) ซึ่งชี้ให้เห็นถึงปัญหาโครงสร้างที่เป็นจุด
อ่อนของสังคมไทยอันเนื่องมาจากแผนพัฒนาเศรษฐกิจแผนที่ 1 -
แผนที่ 7 ว่า ปัจจุบันค่านิยมของสังคมไทยได้เบี่ยงเบนจาก



เอกลักษณ์วัฒนธรรมที่ดั้งเดิม และคุณค่าชีวิตเรียบง่ายแบบดั้งเดิมมายึดติดกับอำนาจนิยม จากความรำรวย และระบบอุปถัมภ์ เกิดกระแสวัตถุนิยมและบริโภคนิยม ค่านึงถึงประโยชน์ส่วนตนมากกว่าส่วนรวม ซึ่งเป็นสาเหตุหนึ่งที่ทำให้เกิดวิกฤตเศรษฐกิจรุนแรง ประกอบกับวัฒนธรรมต่างชาติสมัยใหม่ที่เข้ามาพร้อมกับเทคโนโลยีสารสนเทศและสื่อ บันเทิงต่าง ๆ ขณะนี้คนไทยจำนวนมากยังขาดความสามารถในการกลั่นกรองและเลือกใช้ ประโยชน์ได้อย่างรู้เท่าทัน จึงนำไปสู่การครอบงำทางวัฒนธรรมและแรงกดดันบริโภคนิยมในกลุ่มคนรุ่นใหม่ยิ่งขึ้น

นอกจากนี้สำนักงานคณะกรรมการการศึกษาแห่งชาติ (2541: 198) ที่ประเด็นปัญหา ของการบริโภคนิยมและวัตถุนิยม ทำให้เกิดปัญหาทางภูมิปัญญาไทยว่า การนำภูมิปัญญา ชาวบ้านที่เคยพัฒนาขึ้นมาใช้ให้เหมาะสมกับสภาพแวดล้อมของแต่ละท้องถิ่น ซึ่ง แสดงออกมาในรูปลักษณะของไทย ขนบธรรมเนียม การละเล่น และวิถีการกินอยู่กับถูก ดูแคลนว่าไร้เวลา ป่าเถื่อนไม่เข้ากับวัฒนธรรมและภูมิปัญญาเมืองกรุง และภูมิปัญญาสากล ทั้งนี้เนื่องจากชาวบ้านในสวนท้องถิ่นได้รับอิทธิพลหลายรูปแบบ โดยเฉพาะทางการศึกษา และสื่อมวลชน จนทำให้สูญเสียความภาคภูมิใจในพื้นที่วัฒนธรรม และภูมิปัญญาของตนเอง หมดความภาคภูมิใจในถิ่นกำเนิด และรกรากทางวัฒนธรรมของตน ซึ่งเท่ากับพวกเขาได้ สูญเสียจิตวิญญาณบนพื้นฐานที่บรรพบุรุษสั่งสมให้ไว้เป็นมรดกทางภูมิปัญญาและวัฒนธรรม

ฉะนั้น จะเห็นว่าการพัฒนาเศรษฐกิจจึงเป็นส่วนสำคัญของการเปลี่ยนแปลงวิถีชีวิต ของชุมชนในท้องถิ่นต่าง ๆ ส่งผลต่อการสืบทอดภูมิปัญญาด้านศิลปวัฒนธรรมท้องถิ่น คือ

1. ชนรุ่นใหม่ขาดความสนใจวัฒนธรรมดั้งเดิม บางท้องถิ่นก็ละเลยศิลปะพื้นบ้าน อันเป็นวัฒนธรรมปฐมภูมิ แต่กลับหันไปชื่นชมวัฒนธรรมใหม่ที่ขาดความเหมาะสมกับการ ดำรงชีวิตของปทัสถานความเป็นชุมชนไทย แม้รัฐบาลจะพยายามยกย่องศิลปินพื้น บ้านมีการคัดเลือกศิลปินแห่งชาติ ผู้มีผลงานดีเด่นทางวัฒนธรรมด้านศิลปการแสดงสาขาต่าง ๆ แต่ชนรุ่นใหม่ มักจะรู้จักศิลปินแห่งชาติหรือผู้มีผลงานดีเด่นน้อยกวารู้จักนักร้องนักแสดง

2. ระบบการศึกษาของไทยขาดการเกื้อหนุนให้โรงเรียนเป็นสื่อกลางในการรักษา ศิลปะพื้นบ้านโดยเฉพาะการศึกษาขั้นพื้นฐาน ซึ่งสามารถปลูกฝังคุณค่าของศิลปะพื้นบ้าน ได้เป็นอย่างดี การละเล่นพื้นบ้าน เช่น หนังตะลุง โนรา เพลงแห่นาค ลิงลม วาวนาง หรือ การละเล่นของเด็ก เช่น หมากขุม ชัดพรก แข่งเรือบก เข้ผ้าไข่ ล้วนเป็นวัฒนธรรมดั้งเดิม แต่กำลังหมดความนิยม หรือบางชนิดสูญหายไปแล้ว เนื่องจากยังไม่ได้บรรจุการละเล่นเอา ไว้ในหลักสูตร และโรงเรียนต่าง ๆ ยังไม่ทราบวิธีการที่จะนำภูมิปัญญาท้องถิ่นมาเป็นครู เพื่อ สร้างความเป็นเอกลักษณ์ของท้องถิ่นและเพื่อให้เยาวชนเกิดการยอมรับในภูมิปัญญาท้องถิ่น โดยเหตุที่ว่าศิลปวัฒนธรรมพื้นบ้านขาดการส่งเสริมอย่างจริงจังจึงส่งผลกระทบต่อชุมชน ดังนี้

1. ทำให้ชุมชนขาดความเข้าใจลึกซึ้งในการดำรงชีวิตแบบไทย ก่อให้เกิดความรู้สึกว่า ท้องถิ่นล้าสมัย ขาดจิตสำนึกในการเรียกร้องความเป็นเจ้าของท้องถิ่น

2. ภูมิปัญญาของไทยหมดความสำคัญลงชุมชนที่เคยอยู่แบบสังคมชนบทต้องถูกผลักดัน

ให้อยู่แบบสังคมเมืองและชื่นชมต่อวัฒนธรรมความสบาย ลดบทบาทผู้ทรงภูมิปัญญาในท้องถิ่นลง จึงนำมาซึ่งการสูญเสียภูมิปัญญาเฉพาะท้องถิ่นไป

3. ทำให้เกิดการเปลี่ยนแปลง เพราะสังคมใหม่นิยมการละเล่นที่เป็นสากล ซึ่งไม่อาจซื้อหาวัสดุอุปกรณ์การเล่นในท้องถิ่นได้ การละเล่นที่มีมาแต่เดิมมักจะใช้อุปกรณ์วัสดุที่มีอยู่ตามธรรมชาติในท้องถิ่นนั้น ๆ มาประดิษฐ์เป็นอุปกรณ์การละเล่นสะท้อนความเป็นพื้นบ้าน เมื่อวัฒนธรรมตะวันตกและเทคโนโลยีสมัยใหม่เข้ามามีบทบาทต่อวิถีชีวิต ทำให้คนในหมู่บ้านต้องแสวงหาการดำเนินชีวิตแบบสมัยใหม่ ต้องค้นหาวัสดุอุปกรณ์ที่มาจากต่างท้องถิ่นและต่างประเทศมาใช้อุปโภค

4. ขาดเครื่องมือในการขัดเกลาสังคมชุมชน การสร้างความรักความสามัคคี การปลูกฝังศีลธรรม จริยธรรมและค่านิยมความเป็นไทยซึ่งแฝงอยู่ในศิลปวัฒนธรรมพื้นบ้าน ชนรุ่นใหม่อันไม่มีเครื่องมือทางสังคมในการกล่อมเกลาพฤติกรรมให้เกิดการปรองดองกัน เกิดความภาคภูมิใจในวัฒนธรรมของท้องถิ่น

ในด้านการจัดการศึกษาที่ผ่านมา รัฐและสถานศึกษาได้ใช้กลไกของรัฐและบทบาทของสถานศึกษา ทำหน้าที่เบ็ดเสร็จทุกด้านทุกขั้นตอน เป็นผลให้การจัดการศึกษาทั่วประเทศมีเนื้อหาและหลักสูตรเหมือนกัน โดยมีได้คำนึงถึงความแตกต่างทางสภาพภูมิศาสตร์ สภาพแวดล้อม ประเพณีและวัฒนธรรม จึงเป็นการจัดการศึกษาที่มีได้เกิดจากความต้องการของชุมชนและท้องถิ่น ก่อให้เกิดการสูญเสียกำลังคนมากมาย เพราะผลดีกำลังคนโดยมิได้คำนึงถึงสภาพทางเศรษฐกิจและสังคมที่เป็นจริง อันเนื่องมาจากมิได้ให้ชุมชนและท้องถิ่นกำหนดคุณลักษณะของสถานศึกษา ครูและนักเรียน ทำให้ชุมชนมีหน้าที่เพียงส่งบุตรหลานเข้าเรียนตามหน้าที่พลเมืองที่ดีเท่านั้น

ตำบลสทิงหม้อ อำเภอสิงหนคร จังหวัดสงขลา เป็นพื้นที่หนึ่งที่ได้รับผลกระทบจากการพัฒนาประเทศดังกล่าว ยังผลให้ชุมชนเกิดการเปลี่ยนแปลงวิถีชีวิตในหลายด้าน ทั้งด้านสังคม เศรษฐกิจ การศึกษา ระบบนิเวศ โดยถูกจัดระบบความเป็นชนบทให้เป็นสังคมเมือง ภูมิปัญญาโดดเด่นอันเป็นเอกลักษณ์ของตำบลมีมากมาย เช่น การปั้นหม้อ การทำตาลโตนด การเล่นหนังตะลุง เพลงมอลย การเล่นจ๊ว การประมง ล้วนเป็นมรดกที่บรรพบุรุษได้สั่งสมกันมาช้านาน กำลังหมดความสำคัญลง การละเล่นต่างๆ ในงานประเพณีก็ถูกละเลยความสนใจจากเยาวชนภายในชุมชน แม้ว่าชุมชนในตำบลสทิงหม้อ จะมีการจัดกลุ่มการศึกษา นอกกระบบขึ้นหลายกลุ่มอาชีพ และมีความพยายามในการนำภูมิปัญญาพื้นบ้านขึ้นมาพัฒนาชุมชน แต่ขาดการศึกษาสภาวะพื้นฐานของชุมชนทำให้กลุ่มอาชีพบางกลุ่มประสบปัญหาที่ตลาดรับซื้อ การตั้งซื้อวัสดุอุปกรณ์จากแหล่งอื่นๆ มาสร้างอาชีพในชุมชน การเชิญวิทยากรต่างถิ่นมาให้ความรู้ ในการแก้ปัญหาต่างๆ เหล่านี้ยังไม่สามารถแก้ปัญหาได้ และไม่สามารถทำให้ชุมชนเกิดความรักท้องถิ่นหรือเกิดความรู้สึกการเป็นเจ้าของถิ่นได้ ดังนั้นจึงเห็นควรหยิบยกขึ้นมาเพื่อทำการศึกษาสภาวะพื้นฐานของชุมชนและหาแนวทางในการสืบทอดพัฒนาศิลปวัฒนธรรมพื้นบ้านเพื่อใช้เป็นเครื่องมือในการสร้างศักยภาพท้องถิ่นให้เข้มแข็งต่อไป

วัตถุประสงค์การวิจัย

การวิจัย “กระบวนการชุมชนในการนำการเล่นพื้นบ้านเป็นสื่อและกิจกรรมการสอนในตำบลสิงห์หม้อ อำเภอลำดวน จังหวัดสงขลา” นี้มีวัตถุประสงค์ ดังนี้

1. เพื่อศึกษาสภาพพื้นฐานของชุมชนตำบลสิงห์หม้อ อำเภอลำดวน จังหวัดสงขลา ด้านสังคม เศรษฐกิจ วัฒนธรรม การศึกษา วิถีชีวิตของชุมชน
2. เพื่อศึกษากระบวนการสร้างความสัมพันธ์ระหว่างชุมชนกับโรงเรียน ในการสืบสานศิลปวัฒนธรรมพื้นบ้าน อันจะนำไปสู่การทำให้ชุมชนมีส่วนร่วมในการอนุรักษ์ พื้นฟู และเผยแพร่ศิลปวัฒนธรรม และภูมิปัญญาให้เป็นเอกลักษณ์ประจำท้องถิ่น
3. เพื่อศึกษาองค์ความรู้ การสร้างกระบวนการมีส่วนร่วมของชุมชนในการนำการเล่นพื้นบ้านมาจัดการศึกษาท้องถิ่น
4. เพื่อให้ทราบและเข้าใจวิธีการวิจัยปฏิบัติการแบบมีส่วนร่วมอันจะนำไปสู่การเสนอข้อคิดเห็นในการจัดการศึกษาท้องถิ่นโดยชุมชนได้มีส่วน

ความสำคัญของการศึกษา

การศึกษาวิจัยในครั้งนี้ ก่อให้เกิดความสำคัญ ดังนี้

1. ทำให้เกิดการสร้างสรรค์บทบาทที่พึงประสงค์ในการส่งเสริมการจัดการศึกษาเพื่อพัฒนาท้องถิ่น
 - 1.1 ด้านองค์ความรู้
 - 1) เกิดความรู้ความเข้าใจในการสร้างกระบวนการชุมชนแบบมีส่วนร่วม
 - 2) เกิดความรู้ความเข้าใจในกระบวนการวิจัยแบบมีส่วนร่วม
 - 3) เกิดระบบความรู้ที่เป็นองค์รวมศาสตร์ อันเกิดจากภูมิปัญญาท้องถิ่น
 - 4) เกิดระบบความรู้ด้านการพัฒนาระบบการจัดการศึกษาในท้องถิ่น
 - 1.2 ด้านการสร้างพลังชุมชน
 - 1) ทำให้เกิดการสานสัมพันธ์ระหว่างโรงเรียนกับชุมชน ในการมีส่วนร่วมกันพัฒนาท้องถิ่น
 - 2) ทำให้เกิดกลวิธีในการจัดกิจกรรมแลกเปลี่ยนความรู้ของชุมชนในท้องถิ่น
 - 3) ทำให้เกิดการระดมทรัพยากรและภูมิปัญญาในท้องถิ่น มาสนับสนุนกระบวนการสร้างความเข้มแข็งให้แก่ชุมชน
2. ทำให้เกิดการพัฒนาชุมชน
 - 2.1 การพัฒนาศิลปวัฒนธรรมพื้นบ้านให้เข้าสู่ระบบการศึกษาตามศักยภาพของชุมชน
 - 2.2 การกระตุ้นองค์กรในชุมชนให้ร่วมกันส่งเสริมศิลปวัฒนธรรม และการเล่นพื้นบ้านในท้องถิ่นให้แพร่หลายยิ่งขึ้น
 - 2.3 ชุมชนเกิดจิตสำนึกสาธารณะ ตระหนักในคุณค่าของทุนของชุมชน ได้แก่ ทุนทางประวัติศาสตร์ ทุนทรัพยากรท้องถิ่น ทุนทางสังคมแบบมีส่วนร่วม ทุนด้านวัฒนธรรมประเพณี ทุนภูมิปัญญาท้องถิ่น อันจะก่อให้เกิดการเลือกให้ทุนของชุมชนในการพัฒนาท้องถิ่นที่ตนดำรงอยู่

วิธีการวิจัย

การศึกษาในครั้งนี้เป็นการวิจัยเชิงปฏิบัติการแบบมีส่วนร่วม (Participatory Action Research) มีวัตถุประสงค์เพื่อนำการละเล่นพื้นบ้านมาเป็นกลไกในการพัฒนาชุมชนโดยความร่วมมือระหว่างสถาบันศึกษากับชุมชน และให้ชุมชนมีส่วนร่วมในการพัฒนาการเรียนการสอนด้วย เนื่องจากการปฏิบัติการได้ลงมือกระทำ โดยการระดมความคิดเห็นจากบุคคลต่างๆ เพื่อนำมากำหนดแนวทางการพัฒนา ดังนั้นข้อมูลและวิธีการวิจัยจึงต้องมีความยืดหยุ่นตามสถานการณ์ที่เกิดขึ้น ทั้งนี้ข้อมูลและผลจะนำเสนอโดยการพรรณานาถิเคราะห์ การวิจัยแบ่งเป็น 2 ระยะ คือ

โครงการระยะที่ 1 การศึกษาภาวะพื้นฐาน

การศึกษาระยะที่ 1 เพื่อต้องการทราบศักยภาพและปัญหาของชุมชน มุ่งประเด็นการจัดการศึกษาของท้องถิ่น ให้ชุมชนเป็นผู้กำหนดปัญหา และ แนวทางการแก้ไขซึ่งจะเป็นแนวทางในการพัฒนาโครงการระยะที่ 2

โครงการระยะที่ 2 การพัฒนาโครงการ

ประชากรและกลุ่มตัวอย่าง

ประชากร

ทีมวิจัยกำหนดประชากรขึ้นจากการได้ศึกษาชุมชนต่างๆ ที่มีประวัติศาสตร์และวิถีชีวิตในท้องถิ่นน่าสนใจ และได้ตั้งข้อสังเกตว่า ทำไมจึงไม่มีการเรียนการสอนการละเล่นพื้นบ้านของเด็กและของผู้ใหญ่จึงเข้าไปศึกษาสำรวจและสอบถามข้อมูลต่างๆ จากท้องถิ่นในโรงเรียนในระดับประถมและมัธยม พบว่าไม่มีการเรียนการสอนการละเล่นพื้นบ้านของภาคใต้ แต่มีการละเล่น แต่มีการละเล่นของภาคกลางและของต่างประเทศอยู่ในหลักสูตร ในที่สุดจึงเลือกกำหนดประชากรดังนี้

- 1.1 ประชากรในชุมชนตำบลทั้งหมดจำนวน 6 หมู่บ้าน โดยวิธีการสุ่มตัวอย่างแบบง่าย
- 1.2 ผู้นำชุมชนทั้งที่เป็นทางการและไม่เป็นทางการ ได้แก่ ผู้นำศาสนา ผู้นำทางการศึกษา ผู้นำด้านการปกครอง ผู้นำกลุ่มต่าง ๆ เริ่มสัมภาษณ์จากผู้รู้ (Key Informants) ภายในหมู่บ้าน โดยวิธีการโฉบหอบอลล์ (Snowball Sampling)
- 1.3 ผู้ทรงภูมิปัญญาในชุมชนโดยเฉพาะด้านศิลปวัฒนธรรม การละเล่นพื้นบ้าน โดยวิธีการโฉบหอบอลล์จากผู้นำชุมชนและประชากร
- 1.4 ผู้บริหารโรงเรียนวัดธรรมโฆษณ์ และโรงเรียนสงขลาวิทยาคม

กลุ่มตัวอย่าง

การกำหนดกลุ่มตัวอย่าง มี 2 ลักษณะ คือ

1. กลุ่มตัวอย่างด้านพื้นที่การวิจัยในตำบลทั้งหมด ได้มาจากการลงภาคสนามเพื่อศึกษาสภาวะพื้นฐานของชุมชน และได้มีการสนทนากลุ่ม ประชาคมชุมชน จนในที่สุด กลุ่มตัวอย่างจึงได้มาจากความต้องการของชุมชนและโรงเรียนในท้องถิ่น ที่พบปัญหาการ

ส่งเสริมการเล่นในท้องถิ่นที่ไม่มีในหลักสูตรการสอน ข้อเสนอของชุมชนจากการประชุมประชาคม กำหนดพื้นที่หมู่ 3 หมู่ 4 หมู่ 5 และมีโรงเรียน 2 โรงเรียนได้เสนอโครงการ คือ โรงเรียนวัดธรรมโฆษณ์ ผู้เสนอ คือ อาจารย์ใหญ่โรงเรียนวัดธรรมโฆษณ์ และโรงเรียนวัดโลกา ผู้เสนอคือ ผู้นำชุมชน

2. กลุ่มตัวอย่างด้านบุคคล เกิดจากการลงภาคสนามเพื่อค้นหาทีมงานหลักจำนวนหนึ่ง ขึ้นมารับผิดชอบโครงการ จากการประชุมประชาคมชุมชน ได้มาโดยวิธีเจาะจง (Purposive Sampling) ซึ่งประชาคมเป็นผู้กำหนดบุคคลต่าง ๆ ประกอบด้วย ผู้นำชุมชน ครู ผู้ทรงภูมิปัญญา และประชาชนในชุมชนเป็นคณะกรรมการ

เครื่องมือที่ใช้ในการวิจัย

เครื่องมือที่ใช้ในการวิจัย เพื่อให้การได้ข้อมูลมาอย่างสมบูรณ์ตามวัตถุประสงค์การวิจัย มีวิธีใช้เครื่องมือในการเก็บรวบรวมข้อมูล ดังนี้

1. การบันทึกข้อมูล

1.1 บันทึกจากการอัดเสียงในเครื่องบันทึกเสียงขณะที่มีการสัมภาษณ์ สันทนาการ ประชาคม แล้วนำมาถอดความ

1.2 การบันทึกด้วยภาพ โดยใช้กล้องถ่ายรูปและวิดีโอ บันทึกภาพและเหตุการณ์ต่าง ๆ ที่น่าสนใจเพื่อเก็บไว้ศึกษาและอ้างอิงตรวจสอบ

1.3 การบันทึกด้วยการพรรณนาเป็นลายลักษณ์อักษร จากการเข้าสังเกตปรากฏการณ์ต่าง ๆ การสนทนากลุ่ม การสอบถาม การสัมภาษณ์ การประชุม การอบรม และการศึกษาดูงาน

2. เครื่องมือที่ใช้ในการวิจัย

2.1 แบบบันทึกภาคสนาม (Field Note) ใช้บันทึกการสังเกตแบบมีส่วนร่วมและแบบไม่มีส่วนร่วมกิจกรรมต่าง ๆ ของชุมชน พฤติกรรมและสถานที่ผู้ให้ข้อมูล ตลอดจนข้อมูลการสนทนาในวงสนทนาประชาคมและกลุ่มตัวอย่าง การสัมภาษณ์ประกอบการสังเกตลักษณะการเล่นหรือมีอุปกรณ์ประกอบการเล่นที่ปรากฏให้เห็น

2.2 แบบสัมภาษณ์กึ่งโครงสร้าง (Semi - Structured interview) ใช้สัมภาษณ์อย่างไม่เป็นทางการ (Informal Interview) สอบถามข้อมูลภูมิปัญญาที่มีอยู่ในชุมชน โดยวิธีการเลือกเก็บข้อมูลแบบสนทนาแบบเปิด มีการตั้งประเด็นคำถามกว้าง ๆ ไว้ก่อนล่วงหน้าแล้วเพื่อหาประเด็นข้อมูลเจาะลึก แต่อยู่ภายใต้กรอบเนื้อหาที่ต้องการทราบเกี่ยวกับ ลักษณะการเล่นในชุมชน การจัดการเรียนการสอน การทำงานของครูในโรงเรียนและความเคลื่อนไหวของชุมชน ภาวะผู้นำ ทั้งนี้เป็นลักษณะการสัมภาษณ์แบบเจาะลึก (In-depth interview) ในการกำหนดประเด็นคำถามต้องเตรียมการล่วงหน้าว่าจะเข้าไปเก็บข้อมูลกับใคร และนำข้อมูลมาวิเคราะห์ สังเคราะห์ประเด็นอะไร

2.3 แบบสำรวจพื้นฐานประชากรจำนวน 200 ครัวเรือน เพื่อใช้เป็นฐานข้อมูล นำมาประกอบการศึกษาวิเคราะห์ สรุปผลการศึกษาลักษณะพื้นฐานของชุมชน

2.4 แบบตรวจสอบข้อมูลเพื่อหาความเที่ยงตรงและความเชื่อถือวิธีทดสอบแบบสามเหลี่ยม (Triangulation)

2.5 การสนทนากลุ่ม (Focus group) ใช้ในการสนทนากับกลุ่มบุคคลเฉพาะเจาะจงในการเก็บข้อมูลด้านการแสดงความคิดเห็นในการมีส่วนร่วม แนวความคิดในการพัฒนาชุมชน การกำหนดรูปแบบเพื่อเตรียมการเสนอประเด็นการประชุมประชาคม โดยมากเป็นกลุ่มผู้นำทางความคิด

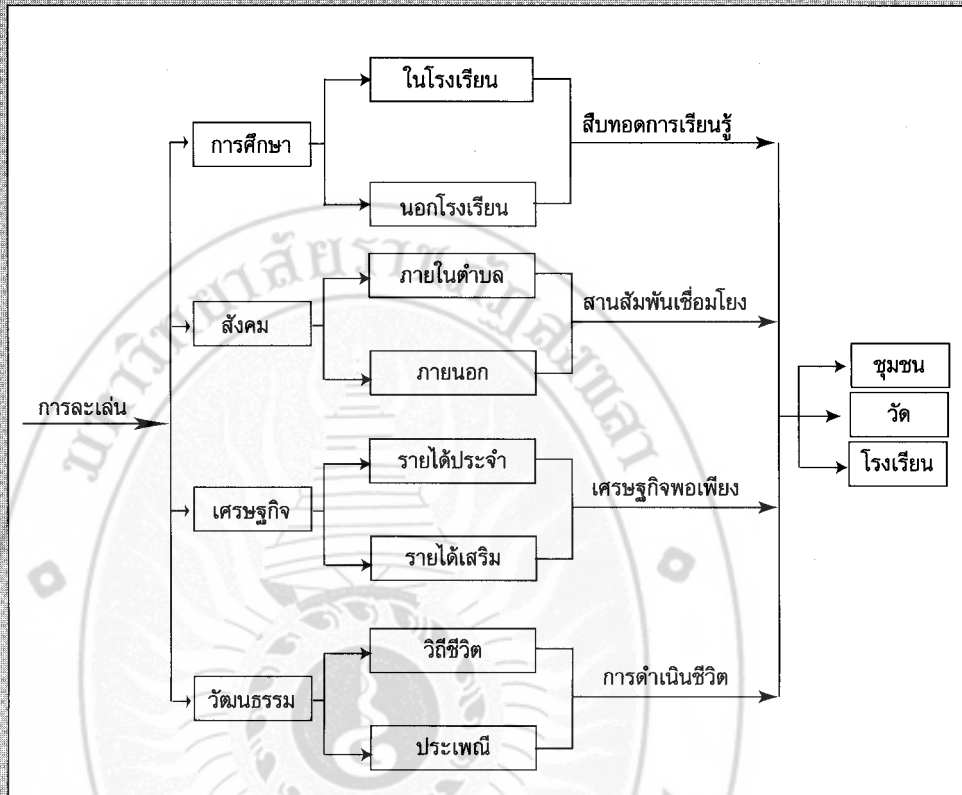
2.6 การประชุมประชาคมจากกลุ่มตัวแทนชาวบ้าน ครู ผู้นำชุมชน ผู้ทรงภูมิปัญญาท้องถิ่น เพื่อรับฟังความคิดเห็นของชุมชนในการจัดการศึกษา การช่วยเสนอแนะนโยบาย วิธีการแก้ปัญหา การหาแนวทางปฏิบัติ ในการจัดประชาคมแต่ละครั้งจะทำในสถานที่ซ้ำกันบ้าง ต่างกันบ้าง ทุกครั้งจะทำการบันทึกไว้เป็นภาพถ่าย และการบันทึกเป็นลายลักษณ์อักษร การอัดเสียงจากเครื่องบันทึกเสียงแล้วนำมาถอดความ

2.7 การจัดการอบรมเชิงปฏิบัติการ เพื่อให้โรงเรียนและชุมชนได้เข้าใจกระบวนการจัดทำหลักสูตรสถานศึกษา การจัดการเรียนการสอนโดยเน้นเด็กเป็นศูนย์กลาง นอกจากนี้ยังมีการอบรมให้ความรู้แก่ชุมชนด้านการพัฒนาทักษะการปั้นเครื่องปั้นดินเผา และการเล่นกลองยาว การอบรมแต่ละครั้งจะมีกำหนดการและเป้าหมายไว้ล่วงหน้า

2.8 การศึกษาดูงาน โดยการส่งตัวแทนจากครู ชุมชน ผู้นำชุมชนจำนวน 21 คน ไปศึกษาดูงานในภาคกลางและภาคใต้ เป็นการดูงานในโรงเรียนต่างๆ ที่มีการนำภูมิปัญญาเข้าสอนในโรงเรียนและการทำเครื่องปั้นดินเผาที่เกาะเกร็ด จังหวัดนนทบุรี การศึกษาดูงานนับเป็นเครื่องมืออย่างหนึ่งที่ทำให้พลังชุมชนเกิดการขับเคลื่อน จึงเป็นการเก็บข้อมูลที่มีลักษณะเป็นพลวัต มีการเปลี่ยนแปลงความคิดของชุมชนอย่างรวดเร็ว เมื่อถูกกระตุ้นจากชุมชนภายนอกที่ได้ไปศึกษาดูงาน ทำให้คณะศึกษาดูงานเกิดการระลึกถึงคุณค่าอันดีงามของท้องถิ่นตัวเองเปรียบเทียบกับชุมชนที่ไปดูงานมา กลายเป็นพลังใจในการร่วมกันจัดทำหลักสูตรและแนวทางการทดลองสอน

กรอบแนวคิด

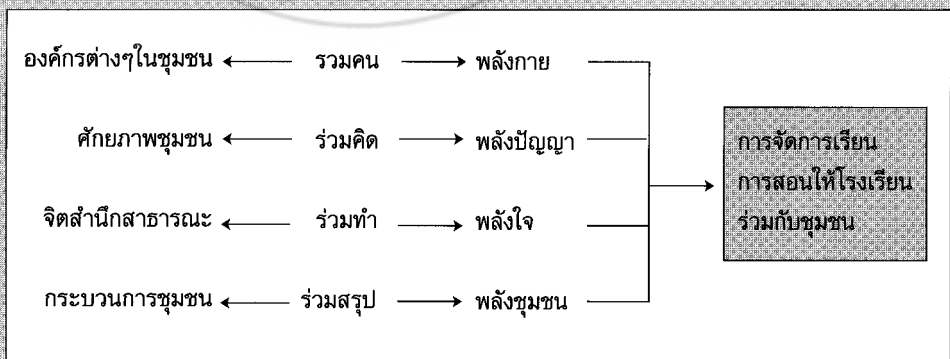
การศึกษาข้อมูลสถานะพื้นฐานของชุมชนทำให้เข้าใจคุณลักษณะของการละเล่นพื้นบ้านที่ปรากฏในตำบลสีหังหม้อมีมากมายหลายชนิดและมีอิทธิพลในลักษณะต่างๆ ต่อชุมชนและท้องถิ่นหลายด้าน ดังนี้



อิทธิพลของการเล่นที่มีต่อชุมชนตำบลสทิงหม้อ

นอกจากนี้ข้อค้นพบบริบทต่าง ๆ ของชุมชนสามารถตัดสินใจเลือกโครงการการพัฒนา และนำมาสู่กรอบแนวคิด ดังนี้

1. การสร้างจิตสำนึกในความเป็นเจ้าของดิน ชุมชนต้องร่วมกันจัดการเรียนการสอนให้แก่เยาวชนในท้องถิ่น ก่อให้เกิดการสร้างพลังต่าง ๆ ดังนี้



แผนผังการสร้างพลังชุมชนร่วมพัฒนาท้องถิ่น

2. การพัฒนาชุมชนต้องยืนอยู่บนพื้นฐานของศักยภาพชุมชนที่มีภูมิปัญญาพื้นบ้านอันเป็นเอกลักษณ์ของท้องถิ่น เป็นกลไกทางสังคมที่จะผลักดันให้ชุมชนสามารถจัดการ ศึกษา ให้แก่บุตรธิดาของชุมชนเอง จึงควรมีการจัดการศึกษาให้แก่ชุมชนด้วยการสร้างหลักสูตรท้องถิ่น

3. ผลสัมฤทธิ์ของการจัดการศึกษาของชุมชน (Outcome) ไม่ได้ขึ้นอยู่กับการศึกษาภายในโรงเรียนโดยมีครูเป็นผู้ถ่ายทอดความรู้ให้เท่านั้น แต่ขึ้นอยู่กับองค์ความรู้ที่มีอยู่ในท้องถิ่นซึ่งชุมชนสามารถกำหนดแหล่งการเรียนรู้และครูของชุมชนได้ นั่นครูจึงถูกเปลี่ยนบทบาท จากการเป็นผู้ให้ความรู้มาเป็นผู้สนับสนุนให้เกิดการเรียนรู้ที่มีอยู่ในท้องถิ่น และจากการเป็นผู้ถ่ายทอดความรู้แต่เพียงฝ่ายเดียวมาเป็นผู้ถ่ายทอดให้บ้างในบางโอกาส และให้ชุมชนเป็นครูของชุมชน

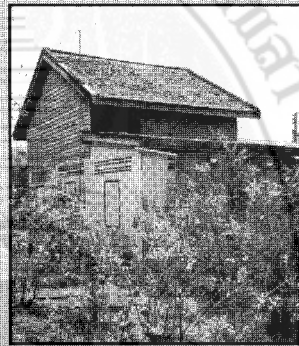
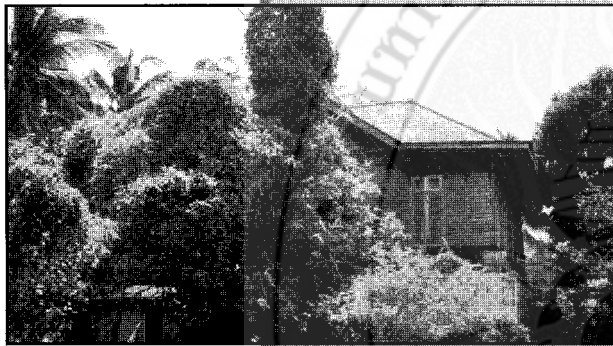
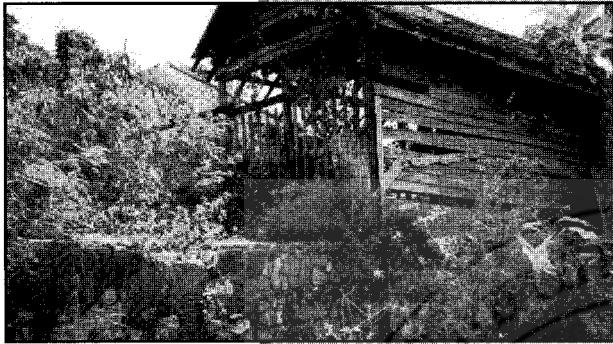
4. การละเล่นพื้นบ้านนอกจากจะเป็นเครื่องนันทนาการของชุมชนแล้ว ยังเป็นองค์รวมของความเป็นชุมชนที่สะท้อนถึงการดำรงวิถีชีวิต การส่งเสริมการละเล่นพื้นบ้านจึงไม่จำเป็นต้องส่งเสริมให้เล่นในรูปแบบของการละเล่น แต่สามารถส่งเสริมที่องค์ประกอบที่ทำให้เกิดการละเล่น คือ อาชีพและประเพณี ดังนั้นการละเล่นจึงจะเป็นส่วนที่ทำให้ชุมชนได้สร้างความสัมพันธ์กันก่อให้เกิดความรัก ความผูกพันเอื้ออาทรต่อกันจึงมีบทบาทในการเสริมสร้างศักยภาพของชุมชน และเป็นเครื่องมือในการพัฒนาชุมชนได้

5. โรงเรียนและชุมชนต้องมีการสร้างเครือข่ายความร่วมมือกับชุมชนภายนอกในลักษณะพึ่งพาพึ่งเรา กระบวนการสื่อสารจึงเป็นช่องทางหนึ่งที่จะทำให้ชุมชนภายนอกรู้จัก และให้ความร่วมมือในการพัฒนาชุมชน

6. ชุมชนต้องมีแหล่งที่รองรับผลงานอันเกิดจากเยาวชนและชุมชนเอง มีการสร้างเครือข่ายความร่วมมือกับชุมชนภายนอกในลักษณะพึ่งพาพึ่งเรา จึงควรมีศูนย์กลางของชุมชนเพื่อการสื่อสารกันทั้งภายในและภายนอกชุมชน และให้มีความสัมพันธ์กับโรงเรียนของชุมชน ผลการวิจัยโครงการระยะที่ 1 การศึกษาสภาวะพื้นฐานของชุมชน

ผลการวิจัยโครงการระยะที่ 1 การศึกษาสภาวะพื้นฐานของชุมชน

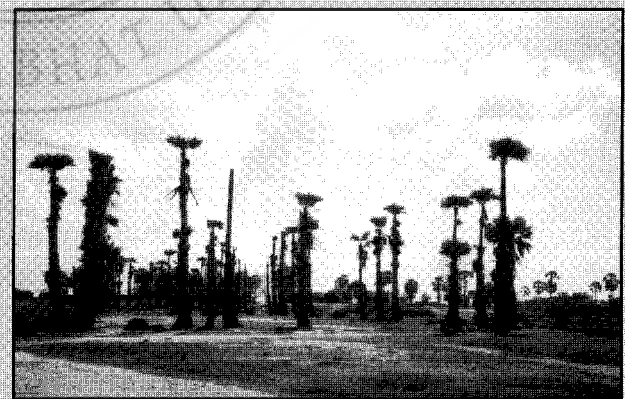
วิถีชีวิตที่มีอดีตอันยาวนานของชุมชนตำบลสทิงหม้อ เป็นรากเหง้าที่ยังคงฝังอยู่ในจิตสำนึกของคนเฒ่าคนแก่ที่ยังมีชีวิตอยู่ในชุมชนทั่วทุกแห่งในพื้นที่สทิงหม้อ อลั้วแต่สร้างคุณค่าในเชิงเศรษฐกิจได้ทั้งสิ้น เพราะความอุดมสมบูรณ์ในอดีตจึงทำให้ชาวสทิงหม้อมีนิยายชอบสนุกสนานรื่นเริง ร่องรอยของความเจริญในอดีตยังมีปรากฏให้เห็นจากบ้านที่รกร้างทรงไทยแบบโบราณสองชั้นที่ยังมีความงดงามอยู่หลายหลัง ซากเตาเผาเครื่องปั้นดินเผาขนาดใหญ่ที่มีหน้าขึ้นรกหลายเตา ความเจริญที่เกิดขึ้นจากการเปลี่ยนแปลงสังคมเพื่อให้อำนาจ ความเจริญของโลกมีผลทำให้ชุมชนสทิงหม้อเปลี่ยนแปลงไปด้วยเช่นกัน



▲ บ้านร้างจำนวนกว่า 50 หลังในหมู่ 4 บ้านสทั้งหมด



◀ อดีตโรงเก็บหม้อ

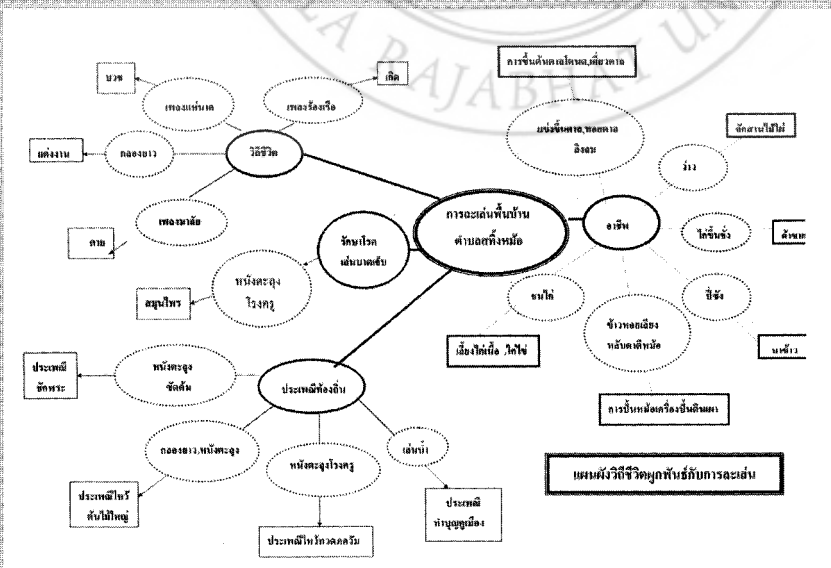


▲ ดันตาดยีนตย

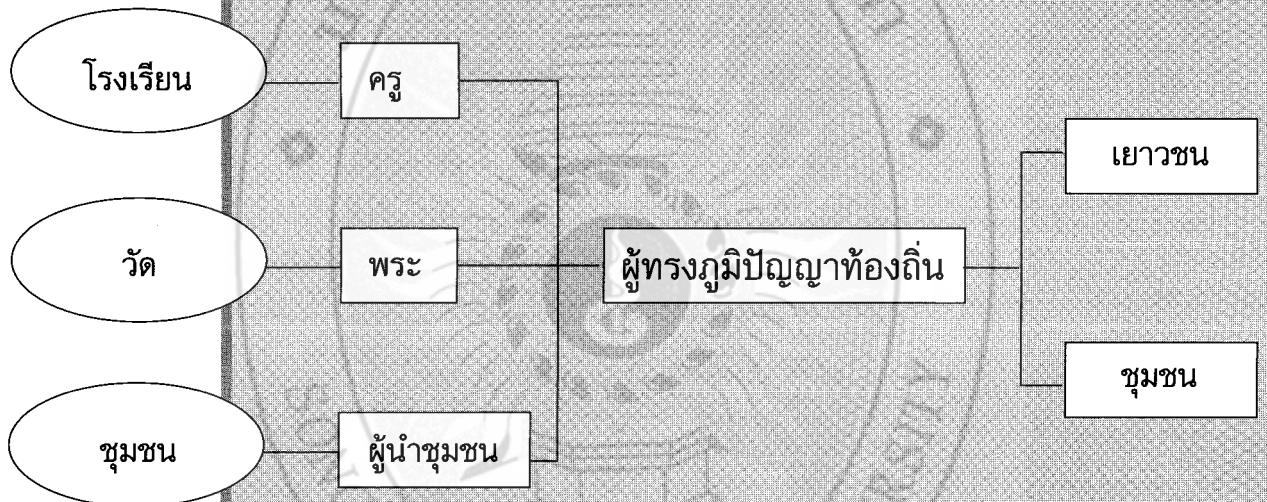
◀ ซากเตาเผาร้าง

แม้สังคมจะเปลี่ยนไปแต่ผู้เฒ่าในชุมชนยังคงใช้ชีวิตแบบชนบทท่ามกลางความเป็นสังคมเมือง หลายคนยังดำรงชีวิตอยู่แบบดั้งเดิมมีการพบปะสังสรรค์กันในเทศกาลประเพณีต่างๆ เช่น ประเพณีทำบุญเดือนสิบ วันว่าง(วันสงกรานต์) ทำบุญชักพระ งานศพของคนในชุมชน งานบวชหรือประเพณีไหว้ต้นไม้ใหญ่ ประเพณีไหว้ทวดภควัม ประเพณีต่างๆ เหล่านี้จะมีการละเล่นมหรสพเช่น หนังตะลุง มโนห์รา ซึ่งเป็นที่นิยมของผู้คนเป็นเครื่องรักร้อยความเป็นอันหนึ่งอันเดียวกันของชุมชนการได้มาดูการละเล่นต่างๆ ทำให้ผู้คนได้พบกันปรึกษาหารือหรือปรับทุกข์เรื่องราวต่างๆ ของตัวเองและของชุมชน แต่ปัจจุบันคนวัยหนุ่มสาวออกไปทำงานนอกหมู่บ้าน เขาชนในส่วนที่มีฐานะปานกลางและยากจนยังคงเรียนในโรงเรียนภายในหมู่บ้าน ส่วนที่มีฐานะร่ำรวยนิยมให้ลูกไปเรียนที่โรงเรียนในเมืองและกรุงเทพฯ เมื่อจบการศึกษาลูกหลานจึงออกไปทำงานนอกท้องที่และเปลี่ยนแปลงอาชีพที่บรรพบุรุษสร้างไว้ และพร้อมๆ กับความเจริญยุคใหม่เป็นเหตุให้อาชีพดั้งเดิมเสื่อมสูญ ส่งผลกระทบต่อการละเล่นในงานต่างๆ ซึ่งเขาชนไม่สนใจฝึกฝนหรือมานั่งดู คนที่ดูหนังตะลุงส่วนมากคือผู้ใหญ่ผู้สูงอายุ สำหรับเขาชนกลับมานิยมการบันเทิงสมัยใหม่ ได้แก่ โทรทัศน์ เกมมือถือ สกูลเตอร์ ในส่วนการละเล่นของเด็กปรากฏในสิ่งที่หม้อแบบพื้นบ้าน เช่น หลับตาตีหม้อ ข้าวแกงหอยเคียง(หม้อข้าวหม้อแกง) ชนไก่หน้าคา ชนไก่คน ว่าวควายติดแอก ลิงลม ตะกร้อใบตาล ลูกหนัง ทอยตาล แข่งเรือบก ลิงชิงหลัก เชื้อช้าง เสือข้ามห้วย หมากขุม สำหรับการละเล่นของผู้ใหญ่ เช่น มวยทะเล ว่าว ไก่ชน หมากขุม ลิงลม และการละเล่นที่เป็นมหรสพ คือ หนังตะลุง กลองยาว มโนห์รา และการละเล่นเหล่านี้ไม่มีการเรียนการสอนในโรงเรียนในตำบลลี้ทั้งหมด

เมื่อคณะวิจัยได้ศึกษาบริบทต่างๆ ของชุมชนทำให้ทราบความสัมพันธ์ของการละเล่นต่อวิถีชีวิตของชุมชนที่มีความผูกพันกันดังนี้



คณะวิจัยดำเนินการรวมพลังคนเพื่อแสดงพลังความคิดมีการร่วมมือปรึกษาหารือหลายสรุปประเด็นสาระคือ เกิดการจัดตั้งคณะทำงานเป็นทีมงานวิจัยร่วมกับทีมงานหลัก(ภาคผนวก) เพื่อส่งเสริมการเล่นพื้นบ้านของชาวสทั้งหมด เพื่อแก้ปัญหาการเล่นที่กำลังเริ่มเสื่อมสูญโดยเสนอแนวทางการแก้ปัญหา ด้วยการจัดการศึกษาในโรงเรียนที่สอดคล้องเนื้อหาภูมิปัญญาท้องถิ่นที่เป็นบริบทสำคัญต่อการส่งเสริมการเล่น คือ ประเพณีและการปั้นเครื่องปั้นดินเผา ให้ผู้ทรงภูมิปัญญาท้องถิ่นเป็นครูของชุมชนโดยผ่านระบบการศึกษานำมาซึ่งผลลัพธ์ของกระบวนการเรียนรู้สู่เยาวชนและชุมชน เพื่อเป็นการสร้างความตระหนักในคุณค่าของท้องถิ่น และเป็นการปลูกฝังจิตสำนึกความเป็นเจ้าของท้องถิ่น



แผนผังการสร้างความสัมพันธ์ระหว่างชุมชนโดยกระบวนการเรียนรู้ของชุมชน

ดังนั้นจึงเกิดแนวทางการแก้ปัญหาที่เป็นความร่วมมือร่วมใจของชุมชน มีการเสนอโครงการโดยกระบวนการชุมชน ดังนี้

1. โครงการพัฒนานานวัตกรรมการเรียนการสอนท้องถิ่น
2. โครงการส่งเสริมการปั้นเครื่องปั้นดินเผาในโรงเรียนวัดโลกา
3. โครงการเยาวชนค้นหาประเพณีท้องถิ่นจากชุมชน
4. โครงการฟื้นฟูวงดนตรีกลองยาวในโรงเรียนวัดโลกา
5. โครงการส่งเสริมศิลปะหนังตะลุงในโรงเรียนวัดธรรมโฆষণ์

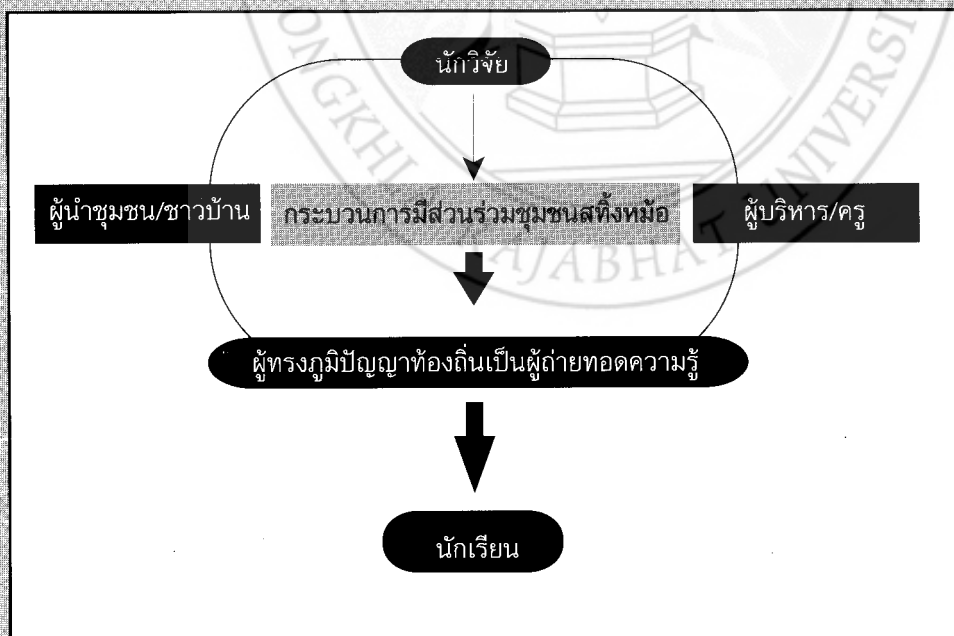
ผลการวิจัยโครงการระยะที่ 2 การพัฒนาโครงการ

ผลการวิจัยเชิงผลลัพธ์สู่ชุมชน

การดำเนินการในระยะต่อมาจึงเป็นการทดลองจัดการศึกษาท้องถิ่น โดยได้ทดลองในโรงเรียนวัดโลกา และ โรงเรียนวัดธรรมโฆษณ์ เป็นการจัดการศึกษาที่ชุมชนมีส่วนร่วมตั้งแต่การกำหนดเนื้อหา การจัดหาครูภูมิปัญญาท้องถิ่น การจัดหาสื่อ ครุภัณฑ์ ตลอดจนชุมชนเป็นส่วนกระตุ้นให้เกิดการจัดทำหลักสูตรสถานศึกษาของโรงเรียน โดยมีกรอบแนวคิดของการมีส่วนร่วมว่า ชุมชนจะยั่งยืนได้นั้น เนื่องมาจากการมีจิตสำนึกในการเป็นเจ้าของท้องถิ่น ดังนั้นจำเป็นต้องให้ชุมชนมีส่วนร่วมในกระบวนการชุมชนเพื่อพัฒนาท้องถิ่น

การดำเนินการอยู่ภายในกรอบแนวคิดได้พบอุปสรรค ปัญหาการทำงานในหลายด้าน แต่ด้วยพลังใจของชุมชนและบทบาทของผู้นำชุมชนจึงเป็นแรงผลักดันให้เกิดการเคลื่อนไหวทางสังคม ผลของโครงการไม่เป็นไปตามความคาดหวังตามที่ตั้งประเด็นไว้ทุกประการ แต่สิ่งที่เกิดขึ้นคือ กระบวนการมีส่วนร่วมและการแก้ปัญหาของชุมชน

โครงการพัฒนานวัตกรรมการเรียนการสอนท้องถิ่น ได้ดำเนินการโดยโรงเรียนวัดโลกาและโรงเรียนวัดธรรมโฆษณ์ร่วมปรึกษาหารือการจัดทำหลักสูตรสถานศึกษา โดยสอดคล้องภูมิปัญญาพื้นบ้าน ด้วยความร่วมมือของชุมชน และคุณครูทั้ง 2 โรงเรียนทำให้เกิดหลักสูตรสถานศึกษาตามนโยบายพระราชบัญญัติการศึกษาขั้นพื้นฐานพุทธศักราช 2544 ก่อให้เกิดรูปแบบการเรียนการสอนโดยชุมชนมีส่วนร่วม



ความสัมพันธ์ของกลุ่มต่าง ๆ ในกระบวนการมีส่วนร่วม เพื่อนำภูมิปัญญาพื้นบ้านมาจัดการศึกษาให้นักศึกษา

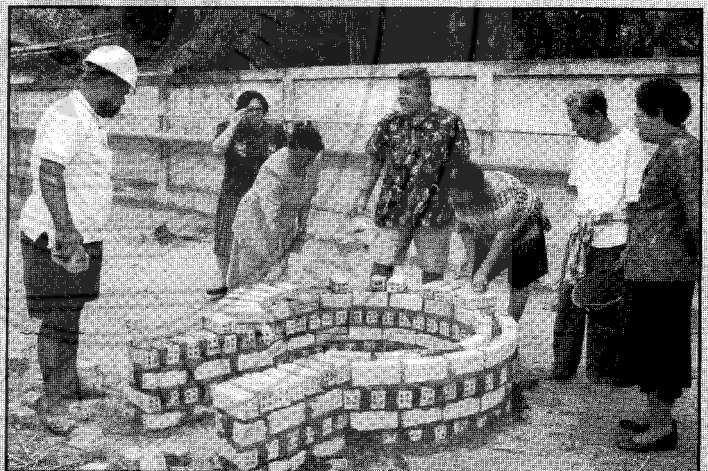
นอกจากนี้ มีการบรรจุเนื้อหาที่เกี่ยวกับการส่งเสริมการเล่นพื้นบ้านไว้ ดังนี้

1. เครื่องปั้นดินเผา บรรจุเป็นสาระเพิ่มเติมชื่อ สาระการเรียนรู้เครื่องปั้นดินเผา สอนในช่วงชั้นที่ 2 ชั้นประถมศึกษาปีที่ 4 - ประถมศึกษาปีที่ 6
2. ประเพณีพื้นบ้าน บรรจุในวิชาสังคม ศาสนาและวัฒนธรรม
3. หนังสติ่ง บรรจุเป็นกิจกรรมพัฒนาผู้เรียน
4. กลองยาว บรรจุเป็นกิจกรรมพัฒนาผู้เรียน

โครงการส่งเสริมการปั้นเครื่องปั้นดินเผาในโรงเรียนวัดโลกา มีการทดลองการเรียนการสอนการปั้นเครื่องปั้นดินเผา กำหนดสอนในวิชาการงานพื้นฐานอาชีพ ทดลองสอนกับนักเรียนชั้นประถมศึกษาปีที่ 4-5 โดยให้นักเรียนไปเรียนที่บ้านผู้ทรงภูมิปัญญา เพื่อให้ นักเรียนมีความเข้าใจในกรรมวิธีการปั้นหม้อและความสำคัญของอาชีพดั้งเดิมในท้องถิ่นทำให้นักเรียนได้รู้จักท้องถิ่นของตนดียิ่งขึ้น จะเริ่มดำเนินการสอนในปีการศึกษา 2546 ได้รับความสนใจจากชุมชนอย่างยิ่ง โรงเรียนได้รับการสนับสนุนงบประมาณจากชุมชนหลายฝ่าย ชุมชนลงมือก่อสร้างเตาเผาขนาดเล็กเพื่อใช้ในการเรียนการสอนได้สำเร็จเป็นการสร้างเตาเผาแบบโบราณ ซึ่งต้องไปนำดินในทะเลมาก่อเป็นเตา สร้างโรงปั้นเครื่องปั้นดินเผาโรงเรียน และได้แป้นมอเตอร์ 2 ตัว ใช้เป็นสื่อการเรียนการสอนโดยมีผู้ทรงภูมิปัญญาท้องถิ่นมาช่วยสอนในโรงเรียน



▲ ชาวบ้านนำเนื้อไปขยดินจากทะเลมาทำเตาเผาในโรงเรียน



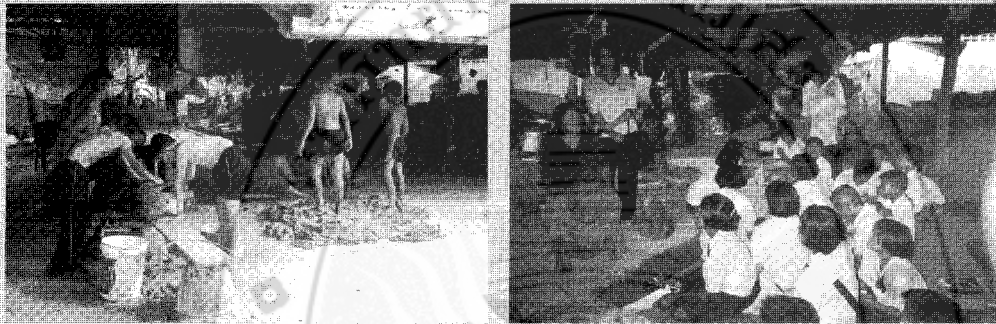
▲
▲
โรงปั้นเครื่องปั้นดินเผาในโรงเรียนวัดโลกา



▲ ครู ผู้นำชุมชนและผู้ทรงภูมิปัญญาท้องถิ่นช่วยกันก่อสร้างเตาเผาในโรงเรียนวัดโลกา

นอกจากนี้ชุมชนยังขอโรงเรียนเป็นศูนย์กลาง ด้วยโรงเรียนสามารถจัดการเรียนการสอนตลอดจนมีอุปกรณ์การปั้นเครื่องปั้นดินเผาพร้อม ผู้ทรงภูมิปัญญาที่ประกอบอาชีพปั้นหม้อได้แก่ คุณอาลัย ยอดเมฆ คุณสุนันท์ หิรัญสาย ขอให้โรงเรียนเป็นศูนย์กลางการเรียนรู้อาชีพการปั้นเครื่องปั้นดินเผา เกิดการรวมกลุ่มอาชีพเครื่องปั้นดินเผาโดยขอใช้สถานที่ของโรงเรียนเป็นศูนย์กลางและผู้ทรงภูมิปัญญาเหล่านี้เป็นผู้มาสอนนักเรียนในโรงเรียนวัดโลกา

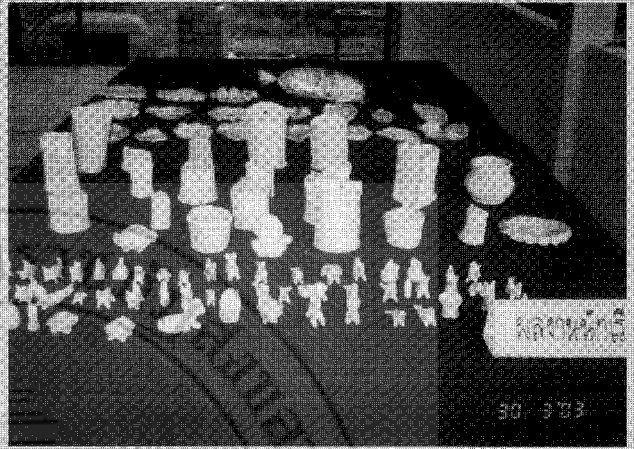
โครงการเยาวชนค้นหาประเพณีท้องถิ่นจากชุมชน โรงเรียนวัดโลกา



▲ นักเรียนไปเรียนการปั้นเครื่องปั้นดินเผาที่บ้านคุณปลื้มใจ เกษตรสุนทร



▲ นักเรียนเรียนการปั้นหม้อ
ในโรงเรียนโดยคุณอาลัย
ยอดเมฆ มาสอนในโรงเรียน

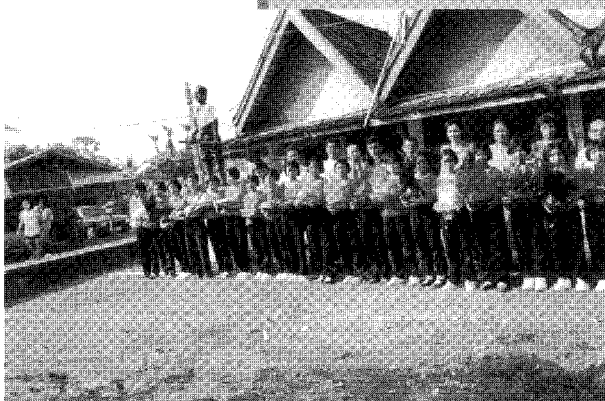


▲ การจัดนิทรรศการโชว์ผลงานนักเรียน

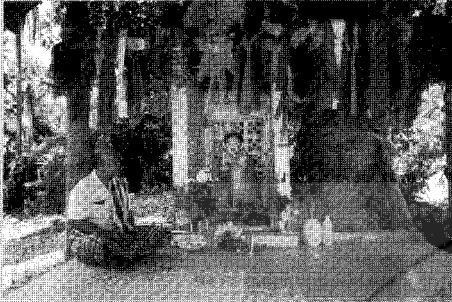
กำหนดทดลองสอนในวิชาการสร้างเสริมประสบการณ์ชีวิต ทดลองสอนกับนักเรียนชั้น ประถมปีที่ 4-5 โดยการให้นักเรียนไปช่วยงานพิธีกรรมทางศาสนาในชุมชน และการนำ นักเรียนไปเรียนประเพณีพื้นบ้านกับผู้ทรงภูมิปัญญา คือประเพณีไหว้ต้นไม้ ทำให้ครูหม่อ อิมผู้ประกอบพิธีกรรมเกิดความภาคภูมิใจที่เยาวชนและโรงเรียนให้ความสำคัญกับประเพณี พื้นบ้าน เยาวชนเกิดความสัมพันธ์กับบุคคลในชุมชนและครอบครัวมากขึ้น เนื่องจาก นักเรียนต้องเรียนโดยการศึกษาค้นหาข้อมูลด้วยตนเองจากการสัมภาษณ์คนใกล้ชิดและผู้ที รู้จักประเพณีต่าง ๆ ในชุมชนดี ซึ่งส่วนมากมักเป็นผู้สูงอายุ

ในส่วนของโรงเรียนวัดธรรมโฆษณ์ กำหนดสอนเรื่องประเพณีพื้นบ้านในวิชาสร้าง เสริมประสบการณ์ชีวิต ทดลองสอนกับนักเรียนชั้นประถมศึกษาปีที่ 5-6 โดยให้นักเรียนเรียนรู้ ด้วยตนเองจากการไปสัมภาษณ์ผู้สูงอายุในชุมชน ทำให้โรงเรียนสามารถรวบรวมประเพณี ท้องถิ่นในชุมชน และส่งผลสืบเนื่องถึงการได้รับความรู้ในเรื่องการทำขนมประเพณีจึงมีการ ขยายผลการเรียนรู้ โดยเชิญผู้เชี่ยวชาญในการทำขนมประเพณีเข้ามาเป็นครูภูมิปัญญาใน โรงเรียนสอนให้นักเรียนหัดทำขนมประเพณีของท้องถิ่น นอกจากนี้โรงเรียนได้ให้นักเรียน นำเสนอความรู้โดยวิธีการวาดภาพอธิบายด้วยคำอธิบายของประเพณีที่เข้าใจง่าย จน

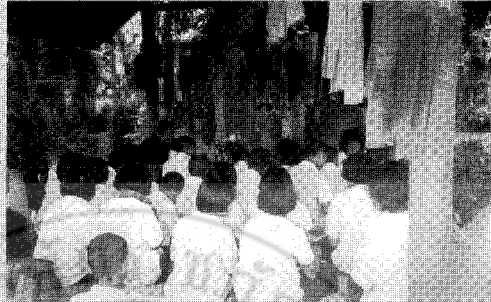
โรงเรียนสามารถนำผลงานมาทำเป็นตำราให้นักเรียนได้ ศึกษาในรุ่นต่อไป เป็นการสร้างตำราเรียนโดยนักเรียนเป็นผู้ จัดทำขึ้น ซึ่งทางโรงเรียนได้นำผลงานต่างๆ เหล่านี้เข้าร่วม เสนอส่วนหนึ่ง เพื่อขอเลื่อนระดับอาจารย์ใหญ่เป็นอาจารย์ ระดับ 8 ได้สำเร็จ



▲ นักเรียนมีส่วนช่วยชุมชนโดยการถือขันหมากไปไหว้ทวดภควิม ทวดภควิมเป็นนายบ้านผู้ดูแลตำบลสทิงหม้อ



▲ หมออ้อม กับศาลแม่ม่วงทอง



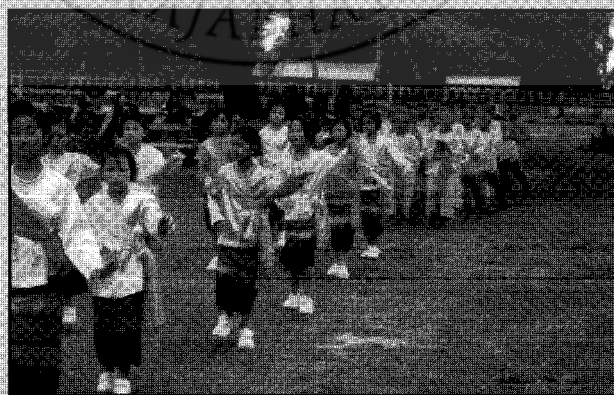
▲ นักเรียนไปเรียนประเพณีไหว้ต้นไม้ใหญ่ที่ศาลแม่ม่วงทอง โดยมีครูหมออ้อมนั่งอธิบาย

โครงการฟื้นฟูวัฒนธรรมกลองยาวในโรงเรียนวัดโลกา ได้ดำเนินการจนบรรลุเป้าหมาย โรงเรียนสามารถส่งเสริมให้นักเรียนสามารถเล่นกลองยาวได้ ชุมชนมีความพอใจและเรียกร้องให้นำนักเรียนไปเล่นร่วมในงานประเพณีของชุมชน



▶ นักเรียนชายฝึกซ้อมกลองยาวเพื่อไปประกอบพิธีกรรมประเพณีไหว้ต้นไม้ใหญ่

▶ นักเรียนหญิงรำกลองยาว



โครงการส่งเสริมศิลปะหนังตะลุงในโรงเรียนวัดธรรมโฆษณ์ ได้มีการทดลองสอนในโรงเรียนนักเรียนให้ความสนใจและสมัครเรียนหลายคน แต่เนื่องจากคุณครูในโรงเรียนไม่มีเวลาดำเนินการ ประกอบกับมีความคิดเห็นขัดแย้งกับชุมชนทำให้โครงการดำเนินไม่เป็นไปตามวัตถุประสงค์



นักเรียนโรงเรียนวัดธรรมโฆษณ์เรียนการแกะรูปหนังและการขีด
ทรูหนังโดยมีผู้ทรงภูมิปัญญาท้องถิ่นเป็นผู้สอน

ด้วยกระบวนการชุมชนที่มีการดำเนินการพัฒนาอย่างต่อเนื่องทำให้เกิดองค์ความรู้ที่เกี่ยวกับการสร้างกระบวนการเรียนรู้ของชุมชน และด้วยกระบวนการวิจัยแบบมีส่วนร่วมทำให้เกิดการสร้างบทบาทของประชาชนในชุมชน บทบาทของสถานศึกษา ตลอดจนบทบาทอันพึงประสงค์ของสถาบันราชภัฏสงขลาต่อการพัฒนาท้องถิ่น