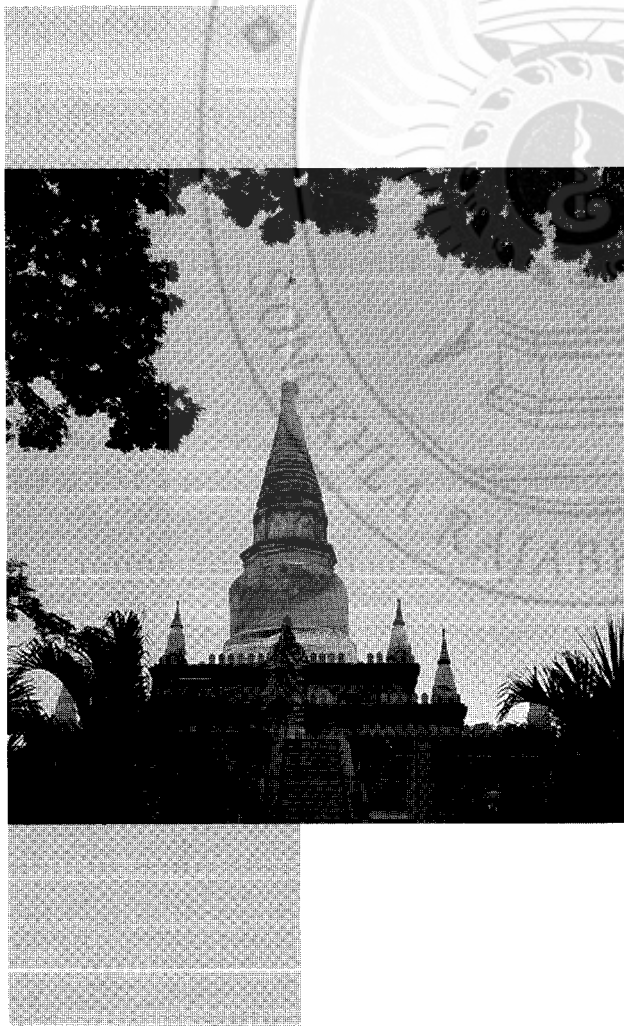


การศึกษาความร่วมมือระหว่างสถาบันราชภัฏสงขลา กับชุมชนในการพัฒนาคุณภาพการท่องเที่ยวเชิงนิเวศ ของตำบลชุมพล อำเภอสทิงพระ จังหวัดสงขลา

สนธยา พลศรี*



ความเป็นมาและความสำคัญของปัญหา

การท่องเที่ยวจัดเป็นอุตสาหกรรมภาคบริการ (Service Industry) ประเภทหนึ่งที่สามารถทำรายได้หลักให้กับประเทศไทยมาตั้งแต่ พ.ศ. 2525 และมีธุรกิจที่เกี่ยวข้องโดยตรงอีกหลายประเภท เช่น การขนส่ง โรงแรมและที่พัก ร้านอาหารและภัตตาคาร ธุรกิจนำเที่ยว การค้าขายของที่ระลึก การผลิตสินค้าเกษตรกรรมและหัตถกรรมต่างๆ เป็นต้น (สุดาวรรณ เตชะวิบูลย์, 2543 : 4-5) อุตสาหกรรมการท่องเที่ยวจึงเป็นแหล่งรายได้ที่สำคัญในการพัฒนาประเทศและมุ่งเน้นการสร้างรายได้เป็นสำคัญ ซึ่งก่อให้เกิดผลกระทบต่อสภาพเศรษฐกิจ สังคม และสิ่งแวดล้อม (สำนักงานสภาพัฒนาการศรษฐกิจ 2546 : 1) กล่าวคือ การท่องเที่ยวที่ผ่านมามุ่งเน้นการสร้างรายได้มากกว่าเรื่องอื่น ๆ ผู้ประกอบการด้านการท่องเที่ยวดำเนินการเพื่อแสวงหารายได้ของตนเองเป็นสำคัญ ไม่คำนึงถึงผลกระทบอื่นๆ ที่ตามมา ทำให้สังคมสิ่งแวดล้อมถูกทำลาย แหล่งท่องเที่ยวทรุดโทรม เกิดปัญหาต่างๆ ตามมา เช่น ปัญหาเรื่องความไม่เป็นระเบียบ ความสกปรกของแหล่งท่องเที่ยว การทำลายทัศนียภาพ การสร้างภูมิทัศน์ที่ไม่เหมาะสม การเอารัดเอาเปรียบนักท่องเที่ยว ประชาชนไม่มีส่วนร่วมในการจัดการท่องเที่ยว การขาดองค์ประกอบของประชาชนในท้องถิ่นเพื่อบริหาร

*ผู้ช่วยศาสตราจารย์ประจำโปรแกรมวิชาการพัฒนาชุมชน คณะมนุษยศาสตร์และสังคมศาสตร์ สถาบันราชภัฏสงขลา



จัดการท่องเที่ยว เป็นต้น อันเป็นการท่องเที่ยวที่ไม่มีคุณภาพ ขาดมาตรฐานและไม่ยั่งยืน ซึ่งจะส่งผลเสียหายต่อการท่องเที่ยวของประเทศไทยอย่างรุนแรง สถานการณ์ทางการท่องเที่ยวของประเทศไทยในปัจจุบันจึงพบว่า จำนวนวันพักเฉลี่ยของนักท่องเที่ยวที่เข้ามาเที่ยวในประเทศไทยลดน้อยลงหรือใช้ประเทศไทยเป็นทางผ่านไปสู่อื่นๆ เพียงอย่างเดียว รายได้เฉลี่ยต่อหัวต่อวันของนักท่องเที่ยวลดลง มีนักท่องเที่ยวกระจุกอยู่เฉพาะในบางพื้นที่ ทำให้การให้บริการไม่เพียงพอ ในขณะที่พื้นที่อื่น ๆ ไม่มีนักท่องเที่ยวไป มีนักท่องเที่ยวเฉพาะช่วงฤดูกาลใดฤดูกาลหนึ่งเท่านั้นไม่มีตลอดปี นักท่องเที่ยวไม่ประทับใจในการบริการหรือถูกเอาเปรียบเปรียบจากผู้ที่เกี่ยวข้องกับการท่องเที่ยว การบริการไม่มีคุณภาพ เป็นต้น จึงส่งผลให้ภาพโดยรวมของการท่องเที่ยวประเทศไทยเป็นแหล่งท่องเที่ยวราคาถูก ซึ่งเป็นสิ่งที่ไม่พึงประสงค์ (สมชัย วิเศษมงคลชัย, 2546 : 7-8) แผนพัฒนาเศรษฐกิจและสังคมแห่งชาติ ฉบับที่ 9 (พ.ศ. 2545 - 2549) จึงกำหนดให้มีการพัฒนาการท่องเที่ยวเชิงนิเวศแห่งชาติขึ้น ซึ่งมุ่งเน้นให้มีการพัฒนาคน ชุมชนและสังคม โดยกำหนดเป็นกลยุทธ์การจัดการทรัพยากรทางธรรมชาติและสิ่งแวดล้อม เนื่องจากการท่องเที่ยวเชิงนิเวศครอบคลุมทั้งมิติเศรษฐกิจ สังคม วัฒนธรรม วิถีชีวิตและกระบวนการเรียนรู้ อันเป็นหนทางสู่กระบวนการพัฒนาที่ยั่งยืน (พัชริน ดำรงกิตติกุล, 2546 : 1)

รัฐบาลไทยภายใต้การนำของนายก

รัฐมนตรี พ.ต.ท.ดร.ทักษิณ ชินวัตร ได้กำหนดให้อุตสาหกรรมการท่องเที่ยวเป็นกลยุทธ์เชิงรุก เพื่อแก้ปัญหาเร่งด่วนด้านเศรษฐกิจของประเทศ โดยกำหนดกรอบนโยบายด้านการท่องเที่ยวไว้ 2 ด้าน คือ การพัฒนาภาคบริการและการส่งเสริมการท่องเที่ยว โดยมีนโยบายที่เกี่ยวข้องกับการท่องเที่ยวเชิงนิเวศที่สำคัญประการหนึ่ง คือ เพิ่มความหลากหลายของการท่องเที่ยวรูปแบบต่างๆ ทั้งการท่องเที่ยวเชิงอนุรักษ์ การท่องเที่ยวเชิงสุขภาพ รวมทั้งการท่องเที่ยวเชิงเกษตรกรรม โดยส่งเสริมการพัฒนาแหล่งท่องเที่ยวแห่งใหม่ และให้ชุมชนเข้ามามีส่วนร่วมในการจัดการท่องเที่ยวมากขึ้น ทั้งรูปแบบการจัด สหกรณ์การท่องเที่ยวและการพัฒนาฟื้นฟูชุมชนที่เป็นแหล่งท่องเที่ยว (สำนักงานสภาพัฒนาการศ. 2546 : 1)

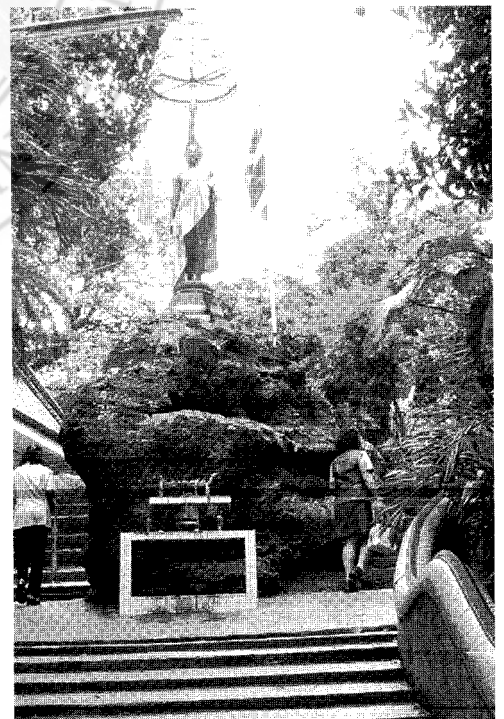
จังหวัดสงขลาเป็นจังหวัดหนึ่งที่มีแหล่งท่องเที่ยว ทั้งแหล่งท่องเที่ยวธรรมชาติ แหล่งท่องเที่ยวประวัติศาสตร์และโบราณคดี แหล่งท่องเที่ยวศิลปวัฒนธรรมและอุทยานแห่งชาติ (สำนักงานเลขาธิการ กปร. กลุ่มจังหวัดและสำนักงานจังหวัดสงขลา, ม.ป.ป. : 21-22) และแหล่งท่องเที่ยวซึ่งเป็นแหล่งท่องเที่ยวที่สำคัญเป็นที่รู้จักกันโดยทั่วไปแหล่งหนึ่ง คือ แหล่งท่องเที่ยวในตำบลชุมพล อำเภอสะทิวพระ จังหวัดสงขลา เพราะมีสถานที่ท่องเที่ยวที่มีชื่อเสียง คือ วัดพะโคะ หาดทรายริมฝั่งอ่าวไทย ทะเลสาบสงขลา และมีสินค้าพื้นเมืองซึ่งเป็นผลิตภัณฑ์จากต้นตาลโตนด เช่น น้ำตาลโตนด น้ำส้มที่ทำจากน้ำตาลโตนด โดยเฉพาะวัดพะโคะมีวัดอุบาสกที่รู้จักกันโดยทั่วไปคือ สมเด็จพระหลวงพ่อทวดเหยียบน้ำทะเลจืด ทำให้นักท่องเที่ยวเดินทางไปที่ตำบลชุมพลทุกวันและเป็นจำนวนมาก และสร้างรายได้ให้กับประชาชนตำบลชุมพลและตำบลใกล้เคียงตลอดมา ทว่าในปัจจุบันการจัดการท่องเที่ยวในตำบลชุมพลยังไม่เป็นระบบ ขาดหน่วยงานหรือองค์กรที่รับผิดชอบโดยตรง ทั้งๆ ที่มีวัด

พะโคะเป็นแหล่งดึงดูดนักท่องเที่ยว ด้วยชื่อเสียงของสมเด็จพระหลวงพ่อดึงเป็นปัจจัยสำคัญในการดึงดูดนักท่องเที่ยว โดยวัดดำเนินกิจกรรมในเรื่องการเข้าพระ การบูชาพระและเจดีย์เอง ชาวบ้านจำนวนหนึ่งใช้พื้นที่บริเวณหน้าวัดเป็นร้านสำหรับจำหน่ายอาหารและสินค้าพื้นเมือง (คล้ายแผงลอย) ไม่มีแบบแปลนการก่อสร้าง สร้างแบบง่าย ๆ ไม่เป็นระเบียบ ทรวดโถมง่าย ไม่มีบริเวณจอดรถและไม่มีการพัฒนาคุณภาพและบรรยากาศของสินค้า การประกอบการค้าขาย มีถือเป็นอาชีพหลัก ไม่มีระบบการกำจัดขยะมูลฝอยที่ถูกต้องลักษณะอนามัย ไม่มีแนวคิดและวิสัยทัศน์ที่จะพัฒนาแหล่งท่องเที่ยวอื่นๆ ของตำบลให้เป็นแหล่งท่องเที่ยวที่สำคัญ การท่องเที่ยวของตำบลชุมพลจึงไม่ได้คุณภาพตามมาตรฐานของประเทศไทย อาจก่อให้เกิดการท่องเที่ยวแบบไม่ยั่งยืนขึ้นได้ในอนาคต น่าที่จะได้มีการพัฒนาการท่องเที่ยวของตำบลชุมพลให้มีมาตรฐานดีขึ้น เป็นที่ยอมรับของนักท่องเที่ยวและเป็นแหล่งท่องเที่ยวที่ยั่งยืน

สถาบันราชภัฏสงขลา เป็นสถาบันอุดมศึกษาในสังกัดกระทรวงศึกษาธิการที่รับผิดชอบการศึกษาระดับปริญญาตั้งได้ระบุไว้ในมาตรา 7 แห่งพระราชบัญญัติสถาบันราชภัฏ พ.ศ.2538 ให้สถาบันราชภัฏเป็นสถาบันอุดมศึกษาเพื่อการพัฒนาท้องถิ่น มีวัตถุประสงค์ให้การศึกษาวิชาการและวิชาชีพชั้นสูงทำการศึกษาให้บริการทางวิชาการแก่สังคม ปรับปรุงถ่ายทอดและพัฒนาเทคโนโลยี ทำนุบำรุงศิลปวัฒนธรรม ผลิตครูและส่งเสริมวิทยฐานะครู และได้กำหนดนโยบายในแผนพัฒนาการศึกษาาระยะที่ 9 (พ.ศ.2545 - 2549) ที่สำคัญไว้ว่า จะส่งเสริมการทำวิจัยที่มีส่วนร่วมในการช่วยแก้ปัญหาของท้องถิ่น ส่งเสริมสนับสนุนการให้บริการวิชาการแก่ท้องถิ่น โดยเฉพาะอย่างยิ่งด้านการพัฒนาคุณภาพชีวิต การอนุรักษ์ฟื้นฟูฐานเศรษฐกิจ ทนทางวัฒนธรรม

และสภาพแวดล้อมอย่างยั่งยืนและสมดุล ประชาสัมพันธ์และร่วมมือกับองค์กรอิสระและการอนุรักษ์ฟื้นฟูสิ่งแวดล้อมศิลปกรรมและการท่องเที่ยวเชิงอนุรักษ์อย่างยั่งยืนและสมดุล (สถาบันราชภัฏสงขลา. ม.ป.ป. : 5-7)

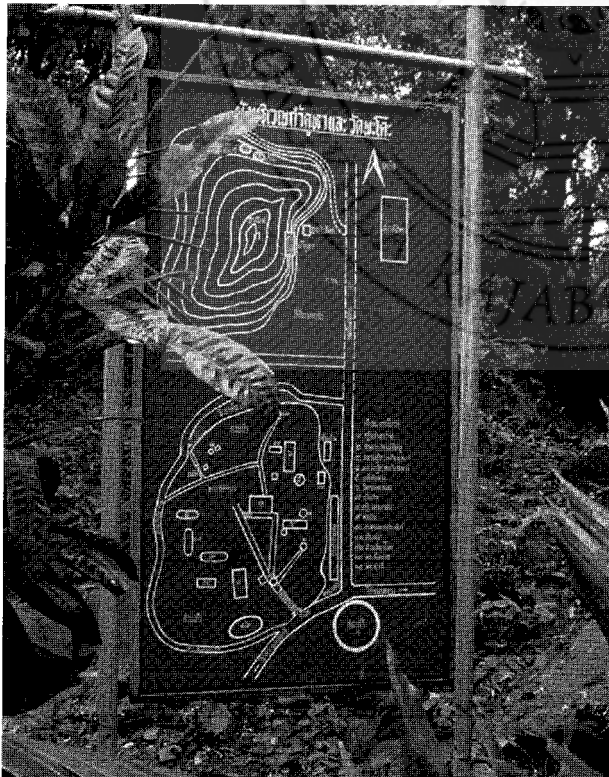
จากสภาพการท่องเที่ยวของตำบลชุมพล อำเภอสิงหนคร จังหวัดสงขลา นโยบายและกลยุทธ์ของแผนพัฒนาเศรษฐกิจและสังคมแห่งชาติ ฉบับที่ 9 นโยบายของรัฐบาลและนโยบายของสถาบันราชภัฏสงขลาในปัจจุบัน จึงควรศึกษาวิจัยถึงความร่วมมือระหว่างสถาบันราชภัฏสงขลา กับชุมชนในการพัฒนาคุณภาพการท่องเที่ยวของตำบลชุมพล อำเภอสิงหนคร จังหวัดสงขลา ซึ่งนอกจากเพื่อตอบสนองนโยบายของรัฐบาลแล้ว ยังเป็นการปฏิบัติภารกิจด้านการบริการวิชาการให้แก่ชุมชนของสถาบันราชภัฏสงขลา และเป็นแนวทางในการเสริมสร้างความเข้มแข็งให้ชุมชนในด้านอื่นๆ ต่อไป



วัตถุประสงค์

การวิจัยครั้งนี้มีวัตถุประสงค์เพื่อ

1. ศึกษาสภาพความร่วมมือระหว่างสถาบันราชภัฏสงขลากับชุมชนท้องถิ่นในด้านการท่องเที่ยว
2. ศึกษาการจัดการและมาตรฐานคุณภาพการท่องเที่ยวในชุมชนท้องถิ่นโดย
 - 2.1 สสำรวจสภาพการท่องเที่ยวของตำบลชุมพล อำเภอสิงหนคร จังหวัดสงขลา
 - 2.2 วิเคราะห์สภาพการจัดการท่องเที่ยวเชิงนิเวศของตำบลชุมพล อำเภอสิงหนคร จังหวัดสงขลา
 - 2.3 ศึกษาความพร้อมในการพัฒนาการจัดการมาตรฐานคุณภาพการท่องเที่ยวเชิงนิเวศของตำบลชุมพล อำเภอสิงหนคร จังหวัดสงขลา
3. เสนอแนะแนวทางของความร่วมมือในการพัฒนาคุณภาพการท่องเที่ยวเชิงนิเวศของตำบลชุมพล อำเภอสิงหนคร จังหวัดสงขลา ระหว่างสถาบันราชภัฏสงขลากับตำบลชุมพล



วิธีดำเนินงาน

1 ประชากรและกลุ่มตัวอย่าง ประกอบด้วย กลุ่มบุคคล 5 กลุ่ม คือ

1.1 นักท่องเที่ยวที่เดินทางเข้ามาท่องเที่ยวในตำบลชุมพล ใช้กลุ่มตัวอย่างจากนักท่องเที่ยวที่เข้ามาท่องเที่ยวในตำบลชุมพล ระหว่างวันที่ 25 มีนาคม พ.ศ. 2546 ถึงวันที่ 7 เมษายน พ.ศ.2546 และยึดติดแบบสอบถามได้กลุ่มตัวอย่าง จำนวน 206 คน

1.2 ประชาชนในตำบลชุมพล ได้แก่ ประชาชนที่มีสำเนาทะเบียนบ้านอยู่ในตำบลชุมพล เมื่อ พ.ศ.2544 จำนวน 5,744 คน สุ่มตัวอย่างมาจำนวน 361 คน โดยใช้ตารางกำหนดตัวอย่างของเกรจซีและมอร์แกน หน่วยตัวอย่างคือ ครัวเรือนแต่ละครัวเรือนในตำบลชุมพล และกำหนดสัดส่วนของจำนวนประชากรและครัวเรือนในแต่ละหมู่บ้าน โดยให้กลุ่มตัวอย่างเป็นสมาชิกในครัวเรือนที่มีวุฒิภาวะพร้อมที่จะให้ข้อมูล เพียงครัวเรือนละ 1 คน เท่านั้น

1.3 ผู้ประกอบการเกี่ยวกับการท่องเที่ยวในตำบลชุมพล ใช้วิธีสุ่มตัวอย่างแบบโควต้า คือกำหนดกลุ่มตัวอย่างหมู่บ้านละ 5 คน จากผู้ประกอบการเกี่ยวกับร้านอาหารและเครื่องดื่ม สินค้าพื้นเมือง สินค้าทั่วไป รถยนต์รับจ้างและรถจักรยานยนต์รับจ้าง จำนวน 7 หมู่บ้าน ได้กลุ่ม ตัวอย่าง จำนวน 35 คน

1.4 ผู้มีหน้าที่เกี่ยวข้องกับการท่องเที่ยวของตำบลชุมพล ใช้วิธีการคัดเลือกจากผู้ที่มีตำแหน่งหน้าที่เกี่ยวข้องกับการท่องเที่ยวโดยตรง จำนวน 4 คน คือ พัฒนาการอำเภอสิงหนคร ประธานกรรมการบริหารองค์การบริหารส่วนตำบลชุมพล กำนันตำบลชุมพล และเจ้าอาวาส วัดราชประดิษฐฐาน (วัดพะโคะ)

1.5 ผู้รับผิดชอบด้านการบริการวิชาการแก่ชุมชนของสถาบันราชภัฏสงขลาใช้วิธีการคัดเลือกจากผู้บริหารของสถาบันราชภัฏสงขลา

ที่มีหน้าที่รับผิดชอบงานด้านการบริการวิชาการให้แก่ชุมชน จำนวน 3 คน คือ รองอธิการบดีฝ่ายวิจัยและบริการวิชาการ ผู้อำนวยการสำนักวิจัยและบริการวิชาการ และผู้อำนวยการสำนักศิลปวัฒนธรรม

2 เครื่องมือที่ใช้ในการเก็บรวบรวมข้อมูล

2.1 เป็นแบบสอบถามความคิดเห็นของบุคคล 3 กลุ่ม โดยผู้วิจัยสร้างขึ้น มีลักษณะเป็นแบบเลือกตอบแบบมาตราส่วนประเมินค่า 5 ระดับ ตามแนวของลิเคอร์ท มีด้วยกัน 3 ชุด สำหรับนักท่องเที่ยวที่เข้ามาท่องเที่ยวในตำบลชุมพล ประชาชนในตำบลชุมพล และผู้ประกอบการเกี่ยวกับการท่องเที่ยวในตำบลชุมพล

2.2 แบบสัมภาษณ์ เป็นแบบสัมภาษณ์ชนิดไม่มีโครงสร้าง เพื่อใช้สัมภาษณ์กลุ่มบุคคล 2 กลุ่ม คือ

1) ผู้มีหน้าที่เกี่ยวข้องกับการท่องเที่ยวของตำบลชุมพล จำนวน 4 คน คือ พัฒนาการอำเภอสังขละบุรี ประธานกรรมการบริหารองค์การบริหารส่วนตำบลชุมพล กำนันตำบลชุมพล และเจ้าอาวาสวัดราชประดิษฐฐาน (วัดพะโคะ) เป็นการสัมภาษณ์เกี่ยวกับข้อมูลสภาพทั่วไปและสภาพการท่องเที่ยวของตำบลชุมพล การบริหารและจัดการท่องเที่ยวของตำบลชุมพล ปัญหาการท่องเที่ยวของตำบลชุมพล แผนพัฒนาการท่องเที่ยวของตำบลชุมพลและแนวทางในการร่วมมือระหว่างสถาบันราชภัฏสงขลา กับองค์การบริหารส่วนตำบลชุมพลเพื่อพัฒนาคุณภาพการท่องเที่ยวเชิงนิเวศของตำบลชุมพล

2) ผู้มีหน้าที่เกี่ยวกับการบริหารงานการบริการวิชาการแก่ชุมชนของสถาบันราชภัฏสงขลา จำนวน 3 คน คือ รองอธิการบดีฝ่ายวิจัยและบริการวิชาการ ผู้อำนวยการสำนักวิจัยและบริการวิชาการ และผู้อำนวยการสำนักศิลปวัฒนธรรม เป็นการสัมภาษณ์เกี่ยว

กับบทบาทของสถาบันราชภัฏสงขลาในด้านส่งเสริมและพัฒนาการท่องเที่ยว การร่วมมือกับชุมชนเพื่อส่งเสริมและพัฒนาการท่องเที่ยว นโยบายและแผนงานด้านส่งเสริมและพัฒนาการท่องเที่ยวและการท่องเที่ยวเชิงนิเวศและแนวทางของความร่วมมือระหว่างสถาบันราชภัฏสงขลา กับองค์การบริหารส่วนตำบลชุมพล เพื่อพัฒนาคุณภาพการท่องเที่ยวเชิงนิเวศของตำบลชุมพล

3 การเก็บรวบรวมข้อมูล ผู้วิจัยได้ดำเนินการเก็บรวบรวมข้อมูลและวิเคราะห์ข้อมูลตามลำดับขั้นตอนต่อไปนี้

3.1 ติดต่อประสานงานกับพัฒนาการอำเภอสังขละบุรี ประธานกรรมการบริหารองค์การบริหารส่วนตำบลชุมพล และเจ้าอาวาสวัดราชประดิษฐฐาน (วัดพะโคะ) เพื่อแจ้งให้ทราบถึงรายละเอียดของการวิจัย และขอการสนับสนุนในการเก็บรวบรวมข้อมูล โดยผู้วิจัยเป็นผู้ติดต่อประสานงานด้วยตนเอง

3.2 ศึกษาสภาพของการท่องเที่ยว การท่องเที่ยวเชิงนิเวศของตำบลชุมพล โดยผู้วิจัยเข้าไปสังเกตในแหล่งท่องเที่ยวที่สำคัญ คือ บริเวณวัดราชประดิษฐฐาน (วัดพะโคะ) ชายหาดชุมพล หมู่บ้านต่างๆ ในตำบลชุมพล แล้วบันทึกรายละเอียดไว้

3.3 คัดเลือกนักศึกษาเพื่อทำหน้าที่เก็บรวบรวมข้อมูลจากนักศึกษาที่เคยเรียนวิชาเกี่ยวกับการศึกษาชุมชน การวิจัยและมีความสนใจในการเก็บรวบรวมข้อมูลในครั้งนี้ จำนวน 10 คน

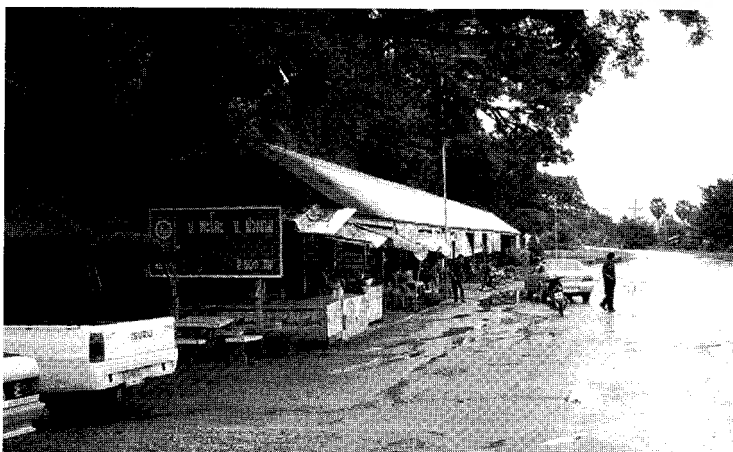
3.4 ประชุมนักศึกษาผู้ที่เก็บรวบรวมข้อมูล เพื่อชี้แจงให้เข้าใจเกี่ยวกับข้อมูลของตำบลชุมพลโดยสังเขป แบบสอบถามประชากรและกลุ่มตัวอย่าง เทคนิควิธีการเก็บรวบรวมข้อมูล การตรวจสอบข้อมูล แผนการเก็บรวบรวมข้อมูล และการติดต่อประสานงานในระหว่างการทำโครงการเก็บรวบรวมข้อมูล

5. การเก็บรวบรวมข้อมูลจากผู้มีหน้าที่เกี่ยวข้องกับการท่องเที่ยวของตำบลชุมพลด้วยการสัมภาษณ์เป็นรายบุคคล จำนวน 4 คน คือ พัฒนาการอำเภอสทิงพระ ประธานกรรมการบริหารองค์การบริหารส่วนตำบลชุมพล กำนันตำบลชุมพลและเจ้าอาวาสวัดราชประดิษฐฐาน (วัดพะโคะ) การสัมภาษณ์ใช้วิธีการสัมภาษณ์ชนิดไม่มีโครงสร้าง โดยผู้วิจัยเป็นผู้สัมภาษณ์และจดการบันทึกการสัมภาษณ์

6. การเก็บรวบรวมข้อมูลจากผู้มีหน้าที่เกี่ยวข้องกับการบริหารงานการบริการวิชาการแก่ชุมชนของสถาบันราชภัฏสงขลา คือ รองอธิการบดีฝ่ายวิจัยและบริการวิชาการ ผู้อำนวยการสำนักวิจัยและบริการวิชาการ และผู้อำนวยการสำนักคิดนวัตกรรม ใช้วิธีการสัมภาษณ์เช่นเดียวกับการเก็บ รวบรวมข้อมูลจากผู้มีหน้าที่เกี่ยวข้องกับการท่องเที่ยวของตำบลชุมพล

ผลการเก็บรวบรวมข้อมูล ปรากฏว่า ได้รับแบบสอบถามครบตามจำนวนที่ต้องการ และได้ข้อมูลจากการสัมภาษณ์ตามประเด็นที่กำหนดไว้

4 การวิเคราะห์ข้อมูล การวิเคราะห์ข้อมูลผู้วิจัยดำเนินการวิเคราะห์ข้อมูลด้วยเครื่องคอมพิวเตอร์ โปรแกรมสำเร็จรูป ด้วยการหาค่าความถี่ ค่าร้อยละ ค่าเฉลี่ย ค่าส่วนเบี่ยงเบนมาตรฐาน โดยการนำเสนอในรูปแบบตารางประกอบคำบรรยาย



สรุปผลการวิจัย

ผลการวิจัยสรุปได้ดังต่อไปนี้

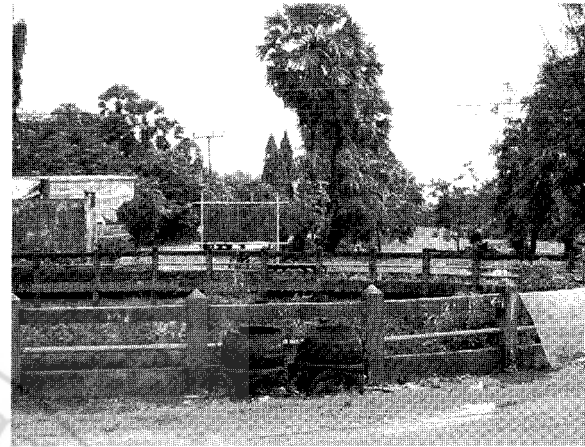
1. สภาพความร่วมมือระหว่างสถาบันราชภัฏสงขลา กับชุมชนท้องถิ่นในด้านการท่องเที่ยว สถาบันราชภัฏสงขลามีนโยบายและมาตรการที่จะร่วมมือกับชุมชนท้องถิ่นเพื่อพัฒนาการท่องเที่ยวและการท่องเที่ยวเชิงนิเวศ แต่ยังไม่ได้ดำเนินการกับชุมชนโดยอย่างเป็นทางการ กิจกรรมที่ดำเนินการในปัจจุบันคือ การสนับสนุนวิทยากรตามความต้องการของชุมชนท้องถิ่น และสนับสนุนส่งเสริมให้อาจารย์และบุคลากรของสถาบันดำเนินการวิจัยเกี่ยวกับการท่องเที่ยวร่วมกับชุมชนท้องถิ่น การจัดกิจกรรมร่วมกับชุมชนท้องถิ่น การจัดทำเอกสารเผยแพร่ การสนับสนุนการประกวดสุดยอดปรกรณ์และยานพาหนะแก่ชุมชนท้องถิ่น

2. การจัดการและมาตรฐานคุณภาพการท่องเที่ยวของตำบลชุมพล

2.1 สถานภาพการท่องเที่ยวของตำบลชุมพล ตำบลชุมพลมีแหล่งท่องเที่ยวทางธรรมชาติและแหล่งท่องเที่ยวทางวัฒนธรรมที่สามารถพัฒนาให้เป็นแหล่งท่องเที่ยวเชิงนิเวศได้ แหล่งท่องเที่ยวทางธรรมชาติที่สำคัญ คือ หาดชุมพล ทะเลสาบสงขลา ฟุ้งนาและต้นตาล ถ้ำเขาควหา และถ้ำวัดพะโคะ แหล่งท่องเที่ยวทางวัฒนธรรม คือ วัดพะโคะ วัดชลธารวาส วัดศิลาลอย วัดชุมพล พังหรือตระพัง นักท่องเที่ยวส่วนใหญ่เป็นเพศชาย มีอายุระหว่าง 20-30 ปี มีระดับการศึกษาอยู่ในระดับมัธยมศึกษาและส่วนใหญ่มีรายได้ต่อเดือนต่ำกว่า 5,000 บาท มีภูมิลำเนาอยู่นอกอำเภอสทิงพระ เข้ามาท่องเที่ยวระหว่าง 1-3 ครั้ง โดยรับรู้ข่าวสารเกี่ยวกับการท่องเที่ยวของตำบลชุมพลจากการบอกเล่าของบุคคลอื่น เข้ามาท่องเที่ยวเพื่อทำบุญ ลักษณะของการท่องเที่ยวเป็นกลุ่มครอบครัวและเครือญาติ มีการใช้จ่ายเพื่อทำบุญเป็นส่วนใหญ่ และมีค่าใช้จ่ายในขณะที่เข้ามาท่องเที่ยวในตำบลชุมพลคนละไม่ถึง 500 บาท สถานที่ท่องเที่ยวที่รู้จัก

มากที่สุดคือ วัดพะโคะ ใช้เวลาท่องเที่ยวอยู่ในตำบลชุมพลไม่ถึง 3 ชั่วโมง และถ้ามีโอกาสจะเข้ามาท่องเที่ยวในตำบลชุมพลอีกผลิตภัณฑ์สินค้าพื้นเมืองที่สำคัญของตำบลชุมพล ได้แก่ น้ำตาลแว่นหรือน้ำตาลโตนด น้ำตาลสด น้ำส้มจากต้นตาล ขนมคูดู ขนมลูกตาล ขนมโก้ ขนมหอมม่วง ข้าวม่วงกรอบอบเนย แต่การจัดการเกี่ยวกับการท่องเที่ยวยังขาดระบบการจัดการที่ดี ไม่มีหน่วยงานหรือองค์กรรับผิดชอบหรือประสานงานโดยตรง การท่องเที่ยวส่วนใหญ่อยู่ภายใต้การจัดการของวัดราชประดิษฐฐาน (วัดพะโคะ) และผู้ประกอบการที่ยังขาดการรวมตัวในรูปของกลุ่มและองค์กร องค์กรการบริหารส่วนตำบลชุมพลไม่สามารถดำเนินการได้ แต่ได้จัดทำแผนพัฒนาการท่องเที่ยวไว้ในแผนพัฒนาประจำปี พ.ศ. 2546

2.2 สภาพการจัดการท่องเที่ยวเชิงนิเวศของตำบลชุมพล นักท่องเที่ยวเข้ามาท่องเที่ยวในตำบลชุมพลมีความคิดเห็นว่าการจัดการท่องเที่ยวเชิงนิเวศของตำบลชุมพลมีคุณภาพในระดับปานกลาง เมื่อพิจารณาเป็นรายด้านพบว่า ทุกด้านคือแหล่งท่องเที่ยว การบริการนักท่องเที่ยว ความปลอดภัยของนักท่องเที่ยว ความสะดวกในการเดินทาง การประชาสัมพันธ์แหล่งท่องเที่ยวมีคุณภาพระดับปานกลาง ในขณะที่ประชาชนในตำบลชุมพลมีความคิดเห็นว่ามีคุณภาพโดยรวมในระดับมาก เมื่อพิจารณารายด้านพบว่า ด้านแหล่งท่องเที่ยว ด้านความปลอดภัยของนักท่องเที่ยว ด้านความสะดวกในการเดินทางของนักท่องเที่ยวและด้านการประชาสัมพันธ์แหล่งท่องเที่ยวให้รู้จักกันโดยทั่วไปมีคุณภาพในระดับมาก แต่ด้านการบริการนักท่องเที่ยวมีคุณภาพในระดับปานกลาง ส่วนผู้ประกอบการมีความคิดเห็นว่ามีคุณภาพโดยรวมในระดับมาก เมื่อพิจารณารายด้านพบว่า แหล่งท่องเที่ยวมีคุณภาพในระดับมาก การบริการนักท่องเที่ยวมีคุณภาพในระดับมาก ความปลอดภัยของ



นักท่องเที่ยวมีคุณภาพในระดับมาก การประชาสัมพันธ์แหล่งท่องเที่ยวมีคุณภาพในระดับมาก แต่ความสะดวกในการเดินทางมีคุณภาพในระดับปานกลาง

2.3 ความพร้อมในการพัฒนาการจัดการมาตรฐานคุณภาพการท่องเที่ยวเชิงนิเวศของตำบลชุมพลร่วมกับสถาบันราชภัฏสงขลา ประชาชนในตำบลชุมพลมีความคิดเห็นว่าเป็นด้านการวิจัยมีความพร้อมเป็นลำดับแรก ในเรื่องการให้ความรู้เกี่ยวกับการวิจัยให้แก่บุคลากรในชุมชน ด้านการฝึกอบรมมีความพร้อมเป็นลำดับแรกในเรื่องการจัดฝึกอบรมภาคทฤษฎีท้องถิ่นและการจัดตั้งองค์กรประสานงานการท่องเที่ยว ด้านการทำนุบำรุงศิลปะและวัฒนธรรมท้องถิ่นมีความพร้อมเป็นลำดับแรกในเรื่องการฟื้นฟูประเพณี วัฒนธรรมท้องถิ่น ด้านการเพิ่มปริมาณของนักท่องเที่ยวมีความพร้อมเป็นลำดับแรกในเรื่องการรณรงค์ในรูปแบบต่าง ๆ ด้านเครือข่ายการท่องเที่ยวมีความพร้อมเป็นลำดับแรกในเรื่องการประสานงานในการสร้างเครือข่าย ส่วนผู้ประกอบการเกี่ยวกับการท่องเที่ยวในตำบลชุมพลมีความเห็นว่าเป็นด้านการวิจัยมีความพร้อมเป็นลำดับแรกในเรื่องการวิจัยการตลาดและการวิจัยเพื่อส่งเสริมการตลาด ด้านการทำนุบำรุงศิลปะและวัฒนธรรมของท้องถิ่นคือการจัดรูปแบบงานเทศกาลโดยยึดถือวัฒนธรรมท้องถิ่นเป็นหลัก ด้านการเพิ่ม



ปริมาณนักท่องเที่ยวคือ การรณรงค์ในรูปแบบต่าง ๆ และด้านเครือข่ายการท่องเที่ยวมีความพร้อมเป็นลำดับแรกในเรื่องการดำเนินงานของเครือข่ายการท่องเที่ยวเชิงนิเวศ

3. แนวทางของความร่วมมือในการพัฒนาคุณภาพการท่องเที่ยวเชิงนิเวศของตำบลชุมพล ระหว่างสถาบันราชภัฏสงขลา กับตำบลชุมพล

สถาบันราชภัฏสงขลาควรร่วมมือกับตำบลชุมพลในกิจกรรมที่เป็นบทบาทหน้าที่และภารกิจของสถาบัน คือ ด้านการวิจัย การฝึกอบรม การทำนุบำรุงศิลปะและวัฒนธรรม และกิจกรรมตามความต้องการของประชาชนและผู้ประกอบการเกี่ยวกับการท่องเที่ยวในตำบลชุมพล คือการเพิ่มปริมาณนักท่องเที่ยวและเครือข่ายการท่องเที่ยวเชิงนิเวศโดยจัดให้เป็นรูปแบบของความร่วมมือลักษณะเป็นแบบพหุภาคีระหว่างองค์กรกับองค์กรและเป็นทางการ คือระหว่างสถาบันราชภัฏสงขลา กับองค์การบริหารส่วนตำบลชุมพล โดยมีคณะกรรมการดำเนินงานร่วมกัน ส่วนการดำเนินกิจกรรมเป็นลักษณะของการเรียนรู้ร่วมกันและดำเนินกิจกรรมบนพื้นฐานของความพร้อมและความต้องการของทั้งสองฝ่าย ตามความคิดเห็นของประชาชนและผู้ประกอบการ

ข้อเสนอแนะ

1 ข้อเสนอแนะเพื่อการวิจัย

ผู้วิจัยมีข้อเสนอแนะในการวิจัยครั้งต่อไปดังนี้

1. การวิจัยครั้งนี้ มีระยะเวลาการเก็บรวบรวมข้อมูลเพียงสองสัปดาห์คือระหว่างวันที่ 15 มีนาคม - 7 เมษายน 2546 เท่านั้น จึงไม่สามารถเก็บรวบรวมข้อมูลจากนักท่องเที่ยวได้ครอบคลุมประชากรทั้งหมด ในการวิจัยครั้งต่อไปจึงควรกำหนดช่วงเวลาในการเก็บรวบรวมข้อมูลให้มีระยะเวลายาวนานกว่านี้

2. การวิจัยครั้งนี้เป็นการศึกษาเฉพาะความร่วมมือระหว่างสถาบันราชภัฏสงขลา กับองค์การบริหารส่วนตำบลชุมพลเท่านั้น ซึ่งสถาบันราชภัฏสงขลาควรสนับสนุนให้อาจารย์และบุคลากรของสถาบันศึกษาวิจัยแหล่งท่องเที่ยวอื่น ๆ อีก เพื่อพัฒนาให้เป็นแหล่งท่องเที่ยวเชิงนิเวศและยั่งยืนต่อไป

2 ข้อเสนอแนะเพื่อการนำไปใช้

1. สถาบันราชภัฏสงขลาและองค์การบริหารส่วนตำบลชุมพล ซึ่งมีนโยบายในการส่งเสริมและพัฒนาการท่องเที่ยวเชิงนิเวศของชุมชนท้องถิ่นอยู่แล้ว ควรนำผลการศึกษากจากการวิจัยครั้งนี้ไปใช้เป็นแนวทางในการร่วมมือกันเพื่อพัฒนาคุณภาพการท่องเที่ยวเชิงนิเวศของตำบลชุมพลให้มีมาตรฐานเป็นที่ยอมรับในระดับสากลต่อไป

2. สถาบันราชภัฏสงขลาควรนำผลการวิจัยครั้งนี้มาใช้เป็นแนวทางในการปรับปรุงและพัฒนาภารกิจในด้านการวิจัย การบริการวิชาการ แก่ชุมชนและการทำนุบำรุงศิลปะและวัฒนธรรม ที่สอดคล้องกับความต้องการของชุมชนท้องถิ่น

3. สถาบันราชภัฏสงขลาควรนำผลการวิจัยครั้งนี้ไปใช้เป็นแนวทางในการร่วมมือกับชุมชนท้องถิ่นในด้านต่าง ๆ ต่อไป เพราะภารกิจของสถาบันราชภัฏสงขลา มีหลายด้านและชุมชนท้องถิ่นยังมีความต้องการที่จะร่วมมือกับสถาบันราชภัฏสงขลาเพื่อพัฒนาในด้านต่าง ๆ อีกมาก

บรรณานุกรม

- กรอ. กลุ่มจังหวัด, สำนักงานเลขานุการและสำนักงานจังหวัดสงขลา. เอกสารประกอบการ
สัมมนาแผนแม่บทพัฒนาการท่องเที่ยวจังหวัดชายแดนภาคใต้. สงขลา : สำนักงาน
จังหวัดสงขลา. ม.ป.ป.
- พัชริน ดำรงกิตติกุล. การวิจัยระบบการจัดการ Ecotourism : สร้างเอกลักษณ์ไทยใน
มาตรฐานสากล. กรุงเทพฯ : สำนักงานสภาสถาบันราชภัฏ. 2546.
- สงขลา, สถาบันราชภัฏ. นโยบายสถาบันราชภัฏสงขลา ตามแผนพัฒนาการศึกษา ระยะที่ 9
(พ.ศ. 2545-2549). สงขลา : ม.ป.ป.
- สภาสถาบันราชภัฏ, สำนักงาน. เอกสารแนวคิดเกี่ยวกับการวิจัยและพัฒนาการท่องเที่ยว
แบบยั่งยืน. กรุงเทพฯ : สำนักงานสภาสถาบันราชภัฏ. 2546.
- สมชัย วิเศษมงคล. แนวทางการจัดการความรู้เพื่อพัฒนาระบบมาตรฐานการจัดการท่องเที่ยว
เชิงนิเวศในชุมชน. กรุงเทพฯ : สำนักงานสภาสถาบันราชภัฏ. 2546.
- สุดาวรรณ เตชะวิบูลย์วงศ์. กระบวนการสื่อสารเชิงสัญลักษณ์ผ่านสื่อมวลชนในอุตสาหกรรม
การท่องเที่ยวยุคหลังสมัยใหม่ในโครงการ Amazing Thailand. วิทยานิพนธ์ปริญญา
มหาบัณฑิต จุฬาลงกรณ์มหาวิทยาลัย. 2543.