

# การบัญชีเพื่อสิ่งแวดล้อม : ความรับผิดชอบต่อของนักบัญชี ต่อภาวะโลกร้อน

\* ปทุมพร ชดช้อย



*Effect of Global Warming. (4 เมษายน 2550).[Online].  
Available : <http://www.effectofglobalwarming.com/> [2550,  
พฤศจิกายน 11]*

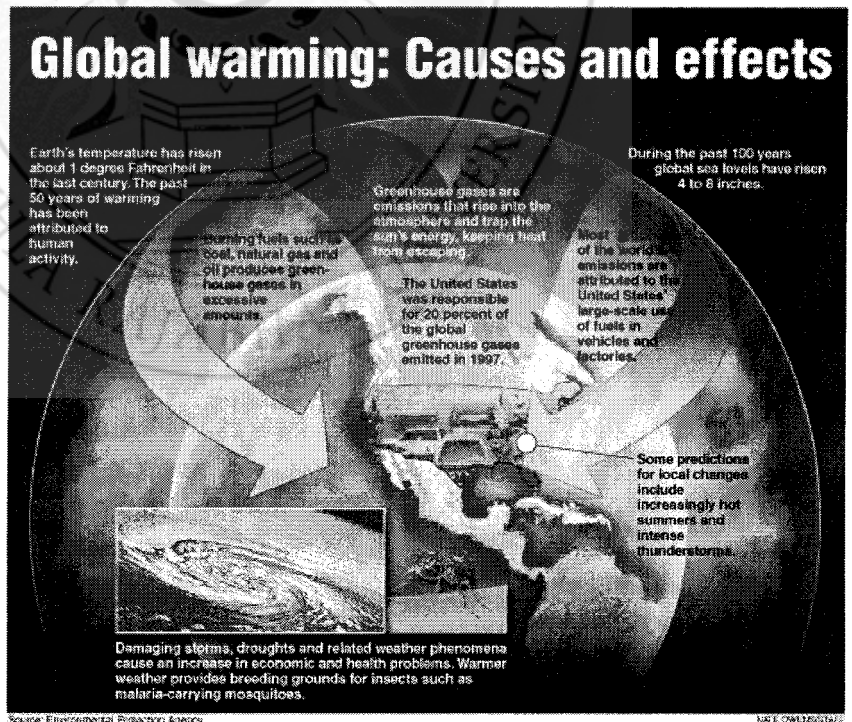
ภาพเหตุการณ์ความรุนแรงของภัยพิบัติทางธรรมชาติในภาพยนตร์ที่สร้างจากจินตนาการของนักเขียน กำลังเกิดขึ้นครั้งแล้วครั้งเล่าจากเหตุการณ์จริงในปัจจุบันไม่ว่าจะเป็นการเกิดพายุเฮอริเคนแคทรีนาที่สร้างความเสียหายอย่างหนักให้เมืองนิวออร์ลีนส์ประเทศสหรัฐอเมริกาในปีพ.ศ. 2548 หรือ พายุไต้ฝุ่นที่พัดเข้าถล่มญี่ปุ่นมากถึง 10 ลูกในปีเดียวกันหรือในปี 2549 ประเทศออสเตรเลียถูกพายุไซโคลนที่มีกำลังมหาศาลเข้าทำลายเมืองเช่นเดียวกับประเทศบังคลาเทศที่ถูกทำลายอย่างหนักจากพายุไซโคลนซิดรในปีนี้

สำหรับในประเทศไทยเหตุการณ์ภัยพิบัติที่เกิดขึ้นก็รุนแรงไม่น้อยกว่าประเทศอื่นเริ่มตั้งแต่เหตุการณ์คลื่นยักษ์สึนามิ พัดถล่มพื้นที่ในจังหวัดชายฝั่งทะเลด้านอันดามันเมื่อปลายปี 2547 การเกิดปริมาณฝนตกหนักจนทำให้เกิดโคลนถล่ม ที่จังหวัดอุดรดิตถ์ เมื่อกลางปี 2549

หรือการเกิดฝนตกหนักอย่างต่อเนื่องในหลายๆพื้นที่ทั่วประเทศจนเกิดอุทกภัยต่อเนื่องจากภาคเหนือ ภาคกลาง หรือแม้แต่เหตุการณ์แผ่นดินไหวที่ไม่คาดคิดว่าจะเกิดขึ้นก็พบขึ้นบ่อยครั้งจนเป็นอีกปรากฏการณ์ที่คนไทยต้องเผชิญซึ่งปรากฏการณ์ภัยพิบัติต่างๆที่ทวีความรุนแรงเพิ่มมากขึ้นทำให้สาธารณชนเริ่มตระหนักและให้ความสนใจต่อสิ่งแวดล้อมมากยิ่งขึ้น

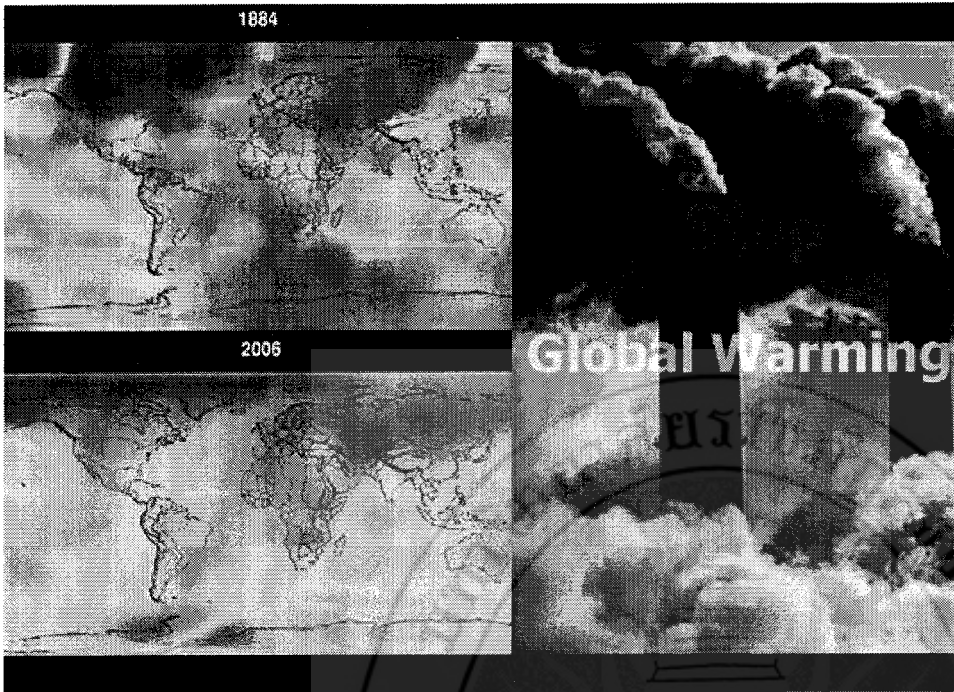
จากรายงาน “สภาพสิ่งแวดล้อม 2000” จากเว็บไซต์ <http://www.unep.org> ของโครงการสิ่งแวดล้อมแห่งสหประชาชาติเป็นสัญญาณเตือนภัยที่โด่งดังไปทั่วโลก ยิ่งชี้ให้เห็นอย่างชัดเจนว่าระบบนิเวศทั้งโลกกำลังถูกคุกคามจนขาดความสมดุลอย่างรุนแรง ภาวะโลกร้อน ได้ส่งสัญญาณอันตรายเตือนภัยต่อสิ่งมีชีวิตในโลก ครั้งแล้วครั้งเล่า

ทั้งนี้ปรากฏการณ์โลกร้อน หรือ ภาวะโลกร้อน (Global warming) คือปรากฏการณ์ที่อุณหภูมิเฉลี่ยของผิวโลกและผืนมหาสมุทรสูงขึ้น โดยมีก๊าซคาร์บอนไดออกไซด์ และก๊าซเรือนกระจกอื่นๆ เป็นตัวการกักเก็บความร้อนจากแสงอาทิตย์ไว้ไม่ให้คายออกไปสู่อวกาศ จากการศึกษาพบว่าโลกเราสามารถรักษาสมดุลพลังงานได้อย่างดีเยี่ยม โดยมีการรับและสะท้อนความร้อนจากการแผ่รังสีของดวงอาทิตย์สู่โลกทุกวันทำให้โลกมีสภาพอากาศที่เหมาะสมต่อสิ่งมีชีวิตหลากหลาย กลไกที่ทำให้โลกรักษาสมดุลแห่งพลังงานความร้อนไว้ได้คือปรากฏการณ์เรือนกระจก (Greenhouse Effect) ซึ่งเป็นกลุ่มก๊าซบาง ๆ ที่ห่อหุ้มชั้นบรรยากาศของโลกไว้ทำหน้าที่ดักและสะท้อนความร้อนที่แผ่กระจายจากโลกกลับออกไปในอวกาศหากไม่มีก๊าซกลุ่มนี้โลกจะไม่สามารถเก็บพลังงานไว้ได้อุณหภูมิในแต่ละวันจะแปรปรวนถึงนั้นก๊าซกลุ่มนี้จะทำหน้าที่เสมือนผ้าห่มบาง ๆ ที่คลุมโลกไว้แต่ในช่วงระยะเวลาหลายสิบปีที่ผ่านมาโลกมีการสะสมก๊าซเรือนกระจกในชั้นบรรยากาศมากขึ้น โดยมีสาเหตุจากการเผาไหม้เชื้อเพลิงฟอสซิลต่างๆ ที่ใช้ในกิจกรรมประจำวัน เช่น ถ่านหิน น้ำมัน ก๊าซธรรมชาติ เพื่อผลิตพลังงานในอุตสาหกรรมต่างๆ ทั่วโลก และปล่อยก๊าซคาร์บอนไดออกไซด์ ซึ่งเป็นก๊าซเรือนกระจกที่สำคัญออกสู่ชั้นบรรยากาศ การเพิ่มขึ้นของก๊าซเรือนกระจกนี้เองทำให้โลกไม่สามารถแผ่ความร้อนออกไปนอกชั้นบรรยากาศได้อย่างสมดุล ส่งผลให้อุณหภูมิของโลกเพิ่มมากขึ้นอย่างต่อเนื่องเสมือนกับโลกเรามีผ้าห่มที่หนาขึ้น



*Effect of Global Warming. (4 เมษายน 2550).[Online]. Available:*

*<http://www.effectofglobalwarming.com/Global-warming-Facts.html> [2550, พฤศจิกายน 11]*



วิธีการแก้ปัญหาเบื้องต้นคือ การลดการปล่อยก๊าซคาร์บอนไดออกไซด์ออกสู่ชั้นบรรยากาศ ดังจะเห็นได้จากความพยายามในการรับมือกับการเปลี่ยนแปลงสภาพภูมิอากาศโลกในระดับนานาชาติที่ระบุใน พิธีสารเกียวโต (Kyoto Protocol) อันเป็นข้อตกลงร่วมกันระหว่างประเทศ กำหนดให้มีการลดปริมาณการปล่อยก๊าซเรือนกระจก โดยเรียกร้องให้ประเทศที่พัฒนาแล้วลดปริมาณการปล่อยก๊าซเรือนกระจก แม้ว่าพิธีสารเกียวโตไม่ได้กำหนดให้ประเทศกำลังพัฒนา อย่างเช่น

Effect of Global Warming. (4 เมษายน 2550).[Online]. Available: <http://www.effectofglobalwarming.com/images/What-is-global-warming-img.jpg>[2550, พฤศจิกายน 11]

ประเทศไทยจะต้องมีพันธะสัญญาในการลดการปล่อยก๊าซเรือนกระจกแต่ถึงอย่างไรก็ตาม เราควรจะคำนึงถึงการลดการปล่อยก๊าซเรือนกระจกและการรักษาสมดุลของสิ่งแวดล้อมในประเทศด้วยเช่นเดียวกันเนื่องจากประเทศไทยเองก็มีความเสี่ยงต่อผลกระทบที่รุนแรงจากการเปลี่ยนแปลงสภาพภูมิอากาศโลก ดังนั้นการตระหนักรู้และสนใจต่อการดูแลบริหารจัดการสิ่งแวดล้อมจึงเป็นหน้าที่สำคัญเร่งด่วนของทุกส่วนในสังคม



ธารน้ำแข็ง Boulder (Boulder Glacier) เป็นธารน้ำแข็งที่เก่าแก่ในอเมริกาภาพถ่ายเมื่อปี 1932 จะเห็นว่าเต็มไปด้วยน้ำแข็ง

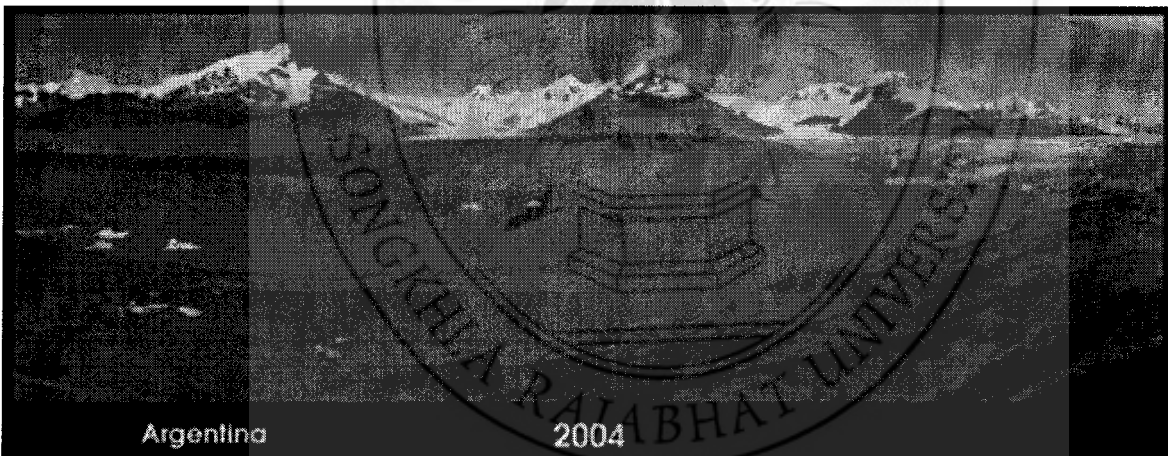
ธารน้ำแข็ง Boulder (Boulder Glacier) 56 ปีต่อมา ถ่ายจากมุมเดิม ในปี 1988 น้ำแข็งหายไหมดแล้ว



Why World Hot. (4 เมษายน 2550) ในเว็บไซต์ หยุด! ภาวะโลกร้อน .[Online]. Available: <http://www.whyworldhot.com/an-inconvenient-truth-global-warming/boulder-glacier-usa/> [2550, พฤศจิกายน 11]



ธารน้ำแข็ง Argentina ภาพถ่ายเมื่อปี 1928 ละลายหมดในเวลา 70 กว่าปี



ถ่ายเมื่อปี 2004 ธารน้ำแข็งละลายหมดเหลือแต่น้ำ

*Why World Hot* (4 เมษายน 2550) ในเว็บไซต์ หยุด! ภาวะโลกร้อน .[Online]. Available: <http://www.whyworldhot.com/an-inconvenient-truth-global-warming/boulder-glacier-usa/> [2550, พฤศจิกายน 11]





ภาวะโลกร้อนส่งผลกระทบต่อหมีขั้วโลกอย่างไร  
ภาวะโลกร้อนทำให้น้ำแข็งละลายเร็วขึ้น แผ่นน้ำ  
แข็งละลายมากขึ้น หมีขั้วโลกที่ออกหากินไกล  
ฝั่งไม่สามารถกลับเข้าฝั่งได้ทัน เมื่อน้ำแข็งละลาย  
ทำให้ต้องจมน้ำหรือขาดอาหารตายกลางมหาสมุทร  
หนังสือพิมพ์ The New York Times ได้รายงาน  
การคาดการณ์ว่าประชากรหมีขั้วโลกจะหายไปถึง 2  
ใน 3 ภายในปี 2050



Why World Hot. (4 ตุลาคม 2550) ในเว็บไซต์ หยุด! ภาวะ  
โลกร้อน. [Online]. Available: [http://www.whyworldhot.com/news/thai-ipcc-3/\[2550, พฤศจิกายน 11\]](http://www.whyworldhot.com/news/thai-ipcc-3/[2550, พฤศจิกายน 11])

ในมุมมองของการบริหารจัดการองค์กร  
หรือธุรกิจ นักบริหารจัดการได้พยายามสรรหา  
เทคนิควิธีและกลยุทธ์เพื่อสร้างความได้เปรียบ  
ทางการแข่งขันให้กับองค์กร โดยได้มีการ  
พัฒนาและปรับเปลี่ยนรูปแบบ การแข่งขันอยู่  
ตลอดเวลาไม่ว่าจะเป็นการสร้างความแตกต่าง  
ให้กับสินค้าหรือเน้นการสร้างคุณค่าหรือมูลค่า  
ส่วนเพิ่ม แม้กระทั่งการลดราคาห้าห้ากัน แต่  
มีประเด็นหนึ่งที่องค์กรที่ประสบความสำเร็จ  
หลายแห่งในปัจจุบันได้เริ่มนำมาใช้เพื่อสร้าง  
เสริมความสามารถทางการแข่งขันให้โดดเด่น  
เป็นเอกลักษณ์ให้กับธุรกิจตนเอง นั่นคือ การ  
มุ่งเน้นที่การรักษาและปรับปรุงสภาพแวดล้อม  
ทางธรรมชาติ โดยเฉพาะสภาพแวดล้อมที่เริ่ม  
มีผลกระทบต่อความเป็นอยู่และการดำรงชีวิต  
ของประชาคมโลก และส่งผลกระทบต่อภัย  
ทางธรรมชาติต่างๆที่จะเกิดขึ้น

องค์กรธุรกิจขนาดใหญ่หลายแห่งได้เริ่มนำ  
ประเด็นของ “การบริหารสิ่งแวดล้อม” เข้ามา  
ใช้ในการกำหนดกลยุทธ์ให้สอดคล้องกับการ  
สร้างภาพลักษณ์ในการเป็นองค์กรสีเขียวที่  
อนุรักษ์และปรับปรุงการใช้ทรัพยากรธรรมชาติ  
และพลังงาน ส่งผลให้เกิดภาพลักษณ์ที่ดีต่อ  
องค์กร และทำให้ได้รับการสนับสนุนจากกลุ่ม  
ต่างๆในสังคม ผู้บริหารขององค์กรต่างๆ ได้  
พยายามทุ่มเททรัพยากรและเงินทุนมหาศาล  
มาเพื่อเพิ่มประสิทธิภาพขององค์กรของตนให้  
เกิดความน่าเชื่อถือ และสร้างภาพลักษณ์ที่ดี

ต่อสาธารณชนมากขึ้นเรื่อยๆ เช่น บริษัท บริดิช เทเลคอม  
และ ดูปองท์ ได้ทุ่มเทงบประมาณมากถึง 11 พันล้าน  
เหรียญสหรัฐ ในการพัฒนาระบบในการลดการใช้  
ทรัพยากรสิ้นเปลือง หันมาให้ความสำคัญ กับแหล่ง  
พลังงานแสงอาทิตย์มากขึ้นหรือบริษัทเจเนอรัลอิเล็กทริกส์  
ได้พัฒนาโครงการ “อีโคอิมเมจเนชั่น” เพื่อลดปริมาณการ  
ปล่อยก๊าซคาร์บอนสู่อากาศโดยการนำเสนอมลพิษภัณฑ์รุ่น

ใหม่ที่มีการปล่อยก๊าซดังกล่าวลดน้อยลง

องค์กรชั้นนำของประเทศไทยเอง ก็ได้มีการตื่นตัวต่อการร่วมแก้ไขและรับผิดชอบต่อสิ่งแวดล้อมตัวอย่างเช่น บริษัทโตโยต้า มอเตอร์ ประเทศไทย ได้ใช้ระบบการจัดการรีไซเคิลเพื่อลดปริมาณขยะมูลฝอยรวมทั้งการใช้เทคโนโลยีขั้นสูงในการพ่นสีเพื่อลดปริมาณสารระเหยไฮโดรคาร์บอนที่ปล่อยออกสู่ชั้นบรรยากาศ บริษัท บางจากปิโตรเลียม จำกัด (มหาชน) ก็จัดโครงการปรับปรุงคุณภาพน้ำมัน ช่วยเพิ่มปริมาณการผลิตน้ำมันแก๊สโซลล์และน้ำมันดีเซลที่มีคุณภาพสูงที่ลดมลพิษต่อสิ่งแวดล้อมตามข้อกำหนดคุณภาพใหม่จากรัฐบาล และลดปริมาณกำมะถันซึ่งทำให้เกิดก๊าซซัลเฟอร์ไดออกไซด์อันเป็นสาเหตุของฝนกรดหรือแม้แต่บริษัทอื่น ๆ ที่ได้พยายามจัดโครงการร่วมนุรักษ์และรักษาสิ่งแวดล้อมเช่นบริษัท ไออาร์พีซี จำกัด (มหาชน) ได้จัดกิจกรรมปลูกป่าชายเลนถาวรในพื้นที่จังหวัดระยองเพื่อสร้างผืนป่าชายเลนและรักษาสมดุลของชีวนิเวศ

สำหรับในมุมมองของการบัญชี นักบัญชีเป็นผู้ที่รับผิดชอบต่อการนำเสนอรายงานผลการดำเนินงานที่เกิดจากการประกอบกิจกรรมทางธุรกิจ ซึ่งกิจกรรมต่างๆที่เกิดอาจส่งผลกระทบต่อสิ่งแวดล้อมนักบัญชีสามารถมีส่วนในการนำเสนอและร่วมรับผิดชอบต่อการเปลี่ยนแปลงของสิ่งแวดล้อมได้โดยการจัดทำการบัญชีเกี่ยวกับสิ่งแวดล้อมที่สะท้อนข้อมูลความรับผิดชอบต่อสังคมอันเป็นวัตถุประสงค์อันชอบธรรมของธุรกิจที่จะนำเสนอข้อมูลที่เกี่ยวข้องกับต้นทุนทางสิ่งแวดล้อมนอกเหนือจากข้อมูลในงบการเงินตามปกติ ข้อมูลจากบัญชีเพื่อสิ่งแวดล้อมจะนำมาใช้เพื่อจัดการแก้ไขปัญหาเนื่องจากผลของมลพิษและความเสื่อมโทรมของทรัพยากรธรรมชาติและสิ่งแวดล้อม ดังนั้น การบริหารจัดการการบัญชีเพื่อสิ่งแวดล้อม (Environmental Management Accounting) จึงเป็นแนวทางสำหรับนักบัญชีที่จะได้นำวิชาชีพไปปรับใช้สังคม

การบริหารจัดการการบัญชีเพื่อสิ่งแวดล้อม (Environmental Management Accounting) หรือ การบัญชีเพื่อสิ่งแวดล้อม (Environment Accounting) หรือ การบัญชีสีเขียว (Green Accounting) เป็นวิวัฒนาการทางการบัญชีที่เกิดขึ้นโดยทุกฝ่ายได้ตระหนักและให้ความสำคัญในเรื่องของสภาพแวดล้อมที่เกิดจากหรือเกี่ยวข้องกับการดำเนินงานของธุรกิจของตนจึงได้พยายามค้นหาวิธีการและมาตรการที่จะหลีกเลี่ยงผลกระทบด้านลบที่มีต่อสิ่งแวดล้อมโดยการเปิดเผยข้อมูลของธุรกิจที่กระทบต่อสิ่งแวดล้อมอย่างไรก็ตามการเปิดเผยดังกล่าวได้อยู่ในความสนใจของหน่วยงานกำหนดมาตรฐานในหลายประเทศ ซึ่งได้กำหนดประเด็น โดยทั่วไปของการบัญชีสีเขียว (Green Accounting) หรือ การบัญชีเพื่อสิ่งแวดล้อม (Environmental Accounting) จะเป็นการนำเสนอข้อมูลและรายงานที่ครอบคลุมเรื่องต่อไปนี้

1. การบัญชีสำหรับหนี้สินที่อาจเกิดขึ้นและความเสี่ยงภัยจากผลกระทบต่อสิ่งแวดล้อม

2. การบัญชีสำหรับการตีราคาทรัพย์สินเพิ่มและการประมาณการเงินทุนที่เกี่ยวข้องกับการใช้สิ่งแวดล้อม

3. การวิเคราะห์ต้นทุนในเรื่องที่สำคัญ เช่น พลังงาน ของเสีย และการปกป้องสิ่งแวดล้อม

4. การประเมินการลงทุนโดยรวมถึงปัจจัยต้นทุนของสิ่งแวดล้อม

5. การประเมินต้นทุนและประโยชน์ที่ได้รับจากโครงการปรับปรุงสิ่งแวดล้อม

6. การพัฒนาด้านการบัญชีโดยการนำเสนอข้อมูลด้านสินทรัพย์หนี้สินและต้นทุนในแง่ของนิเวศวิทยาที่ไม่เป็นตัวเงิน

การบัญชีสิ่งแวดล้อมจึงเป็นการศึกษาและค้นหาข้อเท็จจริงเพื่อหลีกเลี่ยงผลกระทบด้านลบที่มีต่อสิ่งแวดล้อมออกเหนือจากการนำเสนอบัญชีแบบในรูปแบบเดิม โดยจะระบุรายได้และค่าใช้จ่ายที่เกี่ยวข้องกับสิ่งแวดล้อมแล้วนำเสนอแยกจากระบบบัญชีแบบเดิม รวมทั้งพยายามพัฒนาคิดค้นมาตรการในการวัดผลการดำเนินงานการประเมินผลและการรายงานในรูปแบบใหม่เพื่อนำมาใช้ทั้งภายในและภายนอกองค์กร

การพัฒนาบทบาทของนักบัญชีนี้ จะอยู่ภายใต้ของการบริหารและจัดการสิ่งแวดล้อม เพื่อตอบสนองต่อการแก้ปัญหาด้านสิ่งแวดล้อมอย่างถูกต้องและตรงประเด็นมากยิ่งขึ้น โดยการตรวจสอบสถานะด้านสิ่งแวดล้อมของบริษัท ตลอดจนการพัฒนาและการใช้นโยบายและกลยุทธ์ต่าง ๆ เพื่อปรับปรุงสถานะและเปลี่ยนแปลงระบบการบริหารและดำเนินการของบริษัทเพื่อให้มั่นใจว่าการบริหารเป็นไปโดยมีประสิทธิภาพและระมัดระวังดูแลสิ่งแวดล้อมอย่างต่อเนื่องการบริหารด้านสิ่งแวดล้อมจึงประกอบด้ยหลายหน้าที่งานและมีผลต่อบทบาทของนักบัญชี

การรายงานข้อมูลด้านสิ่งแวดล้อมซึ่งเกิดจากการผลการดำเนินธุรกิจของบริษัทอาจกระทำได้ในลักษณะของรายงานการเงิน ( Financial Report ) และรายงานที่มีใช้การเงิน ( Non-Financial Report ) ตัวอย่างเช่น ประเทศนอร์เวย์ได้ออกกฎหมายกำหนดให้รายงานของคณะกรรมการบริษัทจะต้องรวมถึงสารสนเทศที่เกี่ยวกับข้อมูลการรั่วไหลหรือการปนเปื้อนของสิ่งปฏิภูลและข้อมูลเกี่ยวกับแผนงานเพื่อขจัดสิ่งเหล่านั้น หรือ การที่คณะกรรมการตลาดหลักทรัพย์แห่งสหรัฐอเมริกาและประเทศแคนาดาได้ออกข้อกำหนดให้กิจการต้องเปิดเผยข้อมูลที่เป็นสาระสำคัญในการปฏิบัติตามกฎหมายสิ่งแวดล้อมอันอาจกระทบต่อรายจ่ายลงทุนกำไรและฐานะการแข่งขันของกิจการ

นอกจากนี้ยังกำหนดให้เปิดเผยประมาณการค่าใช้จ่ายเกี่ยวกับสิ่งแวดล้อมทั้งในปัจจุบันและอนาคตซึ่งรวมถึงหนี้สินที่อาจเกิดขึ้น แม้แต่องค์กรสหประชาชาติได้ออกข้อเสนอแนะสำหรับการรายงานการเงินเกี่ยวกับสิ่งแวดล้อมที่กระทบต่อธุรกิจไว้โดยกำหนดให้รายงานที่รายงานต่อคณะกรรมการของบริษัทควรมีข้อมูลดังนี้

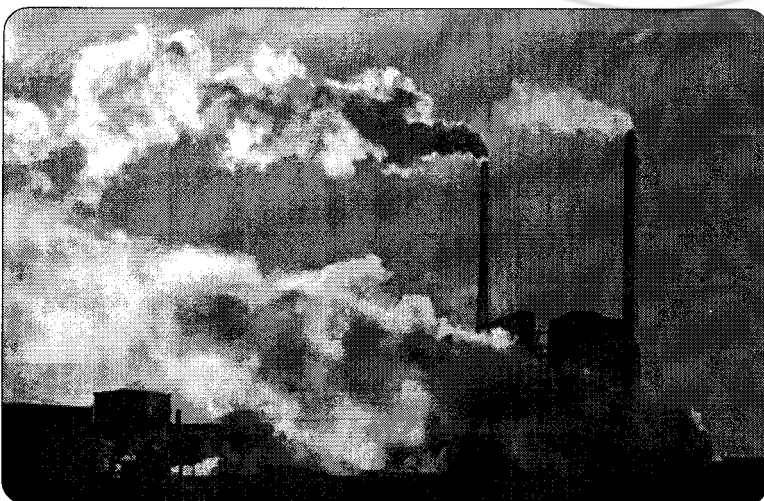
- ปัญหาด้านสิ่งแวดล้อมที่เกี่ยวข้องกับบริษัทและอุตสาหกรรม
- นโยบายสิ่งแวดล้อมที่ถือปฏิบัติ
- การปรับปรุงนโยบายสิ่งแวดล้อมตั้งแต่เริ่มใช้
- เป้าหมายการปล่อยสิ่งต่าง ๆ สู่สิ่งแวดล้อมและการดำเนินการ
- การสนองตอบข้อกำหนดของรัฐบาล
- ปัญหาสำคัญ ๆ ทางกฎหมายสิ่งแวดล้อมที่เกี่ยวข้องกับกิจการ
- ผลกระทบของมาตรการคุ้มครองสิ่งแวดล้อมที่มีต่อการลงทุนและกำไร

ของบริษัท

- ต้นทุนที่มีสาระสำคัญที่ถือเป็นรายจ่ายในงวดปัจจุบัน
- ต้นทุนที่มีสาระสำคัญที่ได้ถือเป็นทุนในงวดปัจจุบัน

ในการจัดทำรายงานทางการเงิน (Financial Report) ของบริษัทโดยทั่วไป จะมีเป้าหมายเพื่อเสนอข่าวสารข้อมูลที่เป็นประโยชน์ต่อการตัดสินใจแก่ผู้มีส่วนได้เสียทั้งหลาย ไม่ว่าจะเป็น ผู้ถือหุ้น หรือผู้ลงทุน ผู้ให้กู้ยืมเงิน และอื่น ๆ ซึ่งจะรายงานในรูปตัวเงิน (Monetary Terms) โดยมีจุดมุ่งเน้นเบื้องต้นไปที่ตัวเลขกำไร (Earnings) และส่วนประกอบของกำไร อันได้แก่ รายได้ และค่าใช้จ่ายต่าง ๆ ซึ่งมักแยกเป็น ต้นทุนสินค้าขาย ค่าใช้จ่ายในการขายและบริหาร เป็นต้น ขณะเดียวกัน ยังมีข้อมูลอีกส่วนหนึ่ง ที่ยังมีได้รับการเปิดเผยในรายงานการเงิน อย่างเป็นระบบ โดยอาจมีการเปิดเผยเพียงจำนวนเงินรวมของเงินที่จ่ายไป แม้ว่าข้อมูลดังกล่าวจะเป็นข้อมูลสำคัญที่แสดงถึงความสัมพันธ์ระหว่างธุรกิจกับสังคม ซึ่งอาจเรียกว่า ข่าวสารข้อมูลทางสังคม (Social information) ข่าวสารข้อมูลดังกล่าว อาจเป็นข้อมูลเกี่ยวกับ การร่วมส่งเสริมพัฒนาสังคม การเสริมสร้างสวัสดิภาพของสังคมสิ่งแวดล้อม เป็นต้น

ในบางประเทศ ได้มีการตระหนักถึงความรับผิดชอบต่อสังคมและได้มีการพัฒนาการบัญชีความรับผิดชอบต่อสังคมโดยได้มีการเปิดเผยข่าวสารข้อมูลในส่วนที่เกี่ยวกับสังคมในรูปของงบแสดงมูลค่าเพิ่ม (Value added statement) การ



โรงงานอุตสาหกรรมขนาดใหญ่  
ปล่อยก๊าซคาร์บอนไดออกไซด์  
จากการเผาไหม้เชื้อเพลิง

Blog for In dustry. (2007,May 5).[Online].  
Available: <http://dimer.tamu.edu/simplog/archive.php?blogid=3&pid=3747> [2550,  
พฤศจิกายน 11]





การจราจรที่คับคั่งในเมืองใหญ่ทั่วโลกซึ่งในแต่ละวันจะมีการปล่อยก๊าซคาร์บอนไดออกไซด์จากการเผาไหม้ของเครื่องยนต์

Environment. ในเว็บไซต์ National Geographic. [Online]. Available: <http://green.nationalgeographic.com/staticfiles/NGS/Shared/StaticFiles/Environment/Images/Habitat/bangkoktrafficjam-680715-ga.jpg> [2550, พฤศจิกายน 11]

บัญชีทรัพยากรบุคคล (Human resource accounting) การบัญชีสิ่งแวดล้อม (Environmental accounting) รายงานของบริษัท (Corporate report) และ รายงานที่เกี่ยวกับสังคมอื่น ๆ

ส่วนในประเทศไทย ยังมีการเปิดเผยข่าวสารข้อมูลเกี่ยวกับสังคมน้อย ส่วนใหญ่จะเปิดเผยไว้ในลักษณะของเงินทุนสำรองเลี้ยงชีพและผลตอบแทนเมื่อมีการออกจากงานในหมายเหตุประกอบงบการเงิน จะมีเพียงองค์กรขนาดใหญ่บางองค์กรที่ได้เริ่มจัดทำการบัญชีเพื่อสิ่งแวดล้อม เพื่อแสดงต้นทุนทางด้านสิ่งแวดล้อมที่เกี่ยวข้องในความรับผิดชอบของบริษัทเช่นตัวอย่างบริษัทโตโยต้ามอเตอร์ประเทศไทย จำกัด

การบัญชีเพื่อสิ่งแวดล้อมของ บริษัท โตโยต้า มอเตอร์ ประเทศไทย จำกัด

ต้นทุนด้านสิ่งแวดล้อม

รายการ	รายละเอียด	ต้นทุน (เม.ย. 47 - มี.ค. 48) (บาท)			ต้นทุน (เม.ย. 48 - มี.ค. 49) (บาท)			ผล ปีงบประมาณ 48-49
		สำโรง	เกตเวย์	รวม	สำโรง	เกตเวย์	รวม	
ค่าดูแลรักษา	การบำบัดและของเสีย	3,366,481	2,408,360	5,774,841	4,463,518	2,454,912	6,918,430	เพิ่ม 20%
	ค่าใช้จ่ายที่เกี่ยวข้องกับมาตรการทางสิ่งแวดล้อม	4,905,112	4,440,730	9,345,842	5,753,085	5,037,458	10,790,543	เพิ่ม 15%
	ค่าจ้างบุคลากรด้านสิ่งแวดล้อม	2,808,665	1,266,300	4,074,965	1,073,742	1,043,504	2,117,246	ลด 48%
	ค่าจ้างบุคลากรด้านสิ่งแวดล้อม	6,900,000	3,180,000	10,080,000	→	→	8,784,000	ลด 12%
	ค่าฟื้นฟูสิ่งแวดล้อม	218,000	→	218,000	→	→	→	→
	ค่าธรรมเนียมสร้างงตสำนึก	→	→	303,072	→	→	340,527	เพิ่ม 12%
เงินลงทุนเพื่อสิ่งแวดล้อม	ค่าธรรมเนียมประชาสัมพันธ์	→	→	110,000	→	→	82,000	ลด 25%
	การลงทุนก่อสร้างและอุปกรณ์เพื่อปรับปรุงสิ่งแวดล้อม	50,600,000	→	50,600,000	0	60,000,000	60,000,000	เพิ่ม 18%
	การลงทุนปรับปรุงสิ่งแวดล้อม	86,013,000	→	86,013,000	0	5,259,000	5,259,000	ลด 93%
	ค่าใช้จ่ายทั่วไปเกี่ยวกับสิ่งแวดล้อม	→	→	1,290,000	→	→	10,387,490	เพิ่ม 705%
	การสำรวจ ดึกษา และฝึกอบรม	→	→	620,000	→	→	468,000	ลด 24%
	ค่าใช้จ่ายที่เกี่ยวข้องกับการขอรับ ISO	266,000	109,100	375,100	171,000	155,000	326,000	ลด 13%

ข้อมูลผลกระทบต่อด้านเศรษฐกิจ	ปีงบประมาณ 2547 (เม.ย. 47 - มี.ค. 48)			ปีงบประมาณ 2548 (เม.ย. 48 - มี.ค. 49)			ผล ปีงบประมาณ 48 - 49	
	ลด	ต้นทุนต่อหน่วย	ผลกระทบ	ลด	ต้นทุนต่อหน่วย	ผลกระทบ	ลด	ผลกระทบ
	(ตัน CO <sub>2</sub> )	(บาท/ตัน CO <sub>2</sub> )	(บาท)	(ตัน CO <sub>2</sub> )	(บาท/ตัน CO <sub>2</sub> )	(บาท)	%	%
การลดการใช้พลังงาน	6,933	6,440	44,648,520	14,669	4,636	68,003,192	ลด 111%	ลด 52%
ลดการบำบัดขยะ	921	1,965	1,908,015	2,707	2,282	6,177,292	ลด 379%	ลด 424%
รวม			42,740,505			74,180,484		ลด 74%

เกิดจากการขยายการผลิตที่เพิ่มขึ้นเพื่อการรองรับ IMV Project และยกเลิกตลาดตะกอน



## แผนจัดการด้านสิ่งแวดล้อมของโตโยต้า ปี 2549-2553: เป้าหมายและแนวทาง พันธกิจ: เป็นผู้นำของบริษัทรถยนต์ในเรื่องการจัดการสิ่งแวดล้อม

ประเด็นเรื่อง	แนวทาง	เป้าหมาย	กิจกรรม	
การลดปริมาณและพลังงาน	1. การจัดการการระบาย CO <sub>2</sub> จาก TMT และบริษัทในเครือ: การผลิต การขนส่ง อาคาร และบริการหลังการขาย	<b>ผลการปล่อย CO<sub>2</sub></b>		
		<p>การปล่อย CO<sub>2</sub> ของโตโยต้า (S/R &amp; G/W)</p> <p>CO<sub>2</sub> สิ้นสุดหน่วย</p> <p>ปี 2001: 0.47, ปี 2009: 0.34, ปี 2010: 0.31</p> <p>เป้าหมาย: 2552 ลดการปล่อย CO<sub>2</sub> ลง 19% จากปี 2548</p>		
		โรงงานบ้านผีเสื้อ	2550: การปล่อย CO <sub>2</sub> < 0.25 พันต่อนหน่วย 2550-2553 (คงความเข้มข้นที่หนึ่งของบริษัทผู้ผลิตรถยนต์)	<ol style="list-style-type: none"> <li>เปลี่ยนประสิทธิภาพเครื่องจักรการถึง</li> <li>นำพลังงานกลับมาใช้ใหม่จากระบบระบายความร้อน</li> <li>เปลี่ยนอุปกรณ์ไฟฟ้าและแสงสว่าง</li> </ol> <p>Office by CA</p> <ol style="list-style-type: none"> <li>ใช้พลังงานสีเขียวที่ติดตั้งในสำนักงานที่สำนักงาน</li> <li>ใช้หม้อต้มน้ำร้อน และพลังงานทางเลือก</li> </ol>
		โลจิสติกส์	2549: Green Situation (การจัดการชิ้นส่วน อะไหล่ และการส่งรถ) 2550: ตั้งเป้าหมายการลด CO <sub>2</sub> 2550-2553: นำกิจกรรมการลดและ Kaizen มาใช้	<ol style="list-style-type: none"> <li>เปลี่ยนล้อยางให้ใช้ LPG</li> <li>ยกการปล่อยไอไปที่ไปยัง Resin &amp; Paint shop</li> <li>ใช้รถยนต์บรรทุก</li> <li>ตั้งผลิตเป็นระบบอัตโนมัติ</li> </ol>
ส่งเสริมการประหยัดและการใช้เชื้อเพลิงทางเลือกและเทคโนโลยีที่เป็นมิตรกับสิ่งแวดล้อม: แก๊สไฮดรอก E10/20 ไบโอดีเซลและเครื่องยนต์ Hybrid	2. ส่งเสริมการประหยัดและการใช้เชื้อเพลิงทางเลือกและเทคโนโลยีที่เป็นมิตรกับสิ่งแวดล้อม: แก๊สไฮดรอก E10/20 ไบโอดีเซลและเครื่องยนต์ Hybrid	ผลิตภัณฑ์	ส่งเสริมและพัฒนาพลังงานสีเขียวจากธรรมชาติ Gasohol E20 Hybrid NGV, Bio-fuel	<ol style="list-style-type: none"> <li>ลดค่าขนส่งแสงอาทิตย์สำหรับสำนักงาน</li> <li>ติดตั้ง Co-generator</li> </ol>
		อาคารชุมชน	ริเริ่มการพัฒนาความคล่องตัวของอาคารร่วมกับภาครัฐ	<ol style="list-style-type: none"> <li>ขยายผล M&amp;B Run และบริการแลกเปลี่ยนแบบ Kaizen</li> <li>เพิ่มประสิทธิภาพการบรรจุก๊าซ</li> </ol>
		ผลิตภัณฑ์	ส่งเสริมและพัฒนาพลังงานสีเขียวจากธรรมชาติ Gasohol E20 Hybrid NGV, Bio-fuel	<ol style="list-style-type: none"> <li>จัดทำคู่มือการประหยัดพลังงานสำหรับผู้แทนจำหน่าย</li> <li>จัดอบรมผู้แทนจำหน่ายและติดตั้งตามขอ</li> <li>ตั้งเป้าหมายการลดพลังงาน</li> </ol>
		ผลิตภัณฑ์	ส่งเสริมและพัฒนาพลังงานสีเขียวจากธรรมชาติ Gasohol E20 Hybrid NGV, Bio-fuel	<ol style="list-style-type: none"> <li>ส่งเสริมการใช้เชื้อเพลิงทางเลือกร่วมกับบริษัทในเครือภาครัฐ</li> </ol>
การนำวัสดุรีไซเคิลมาใช้	3. ส่งเสริมการทำให้โรงงานคล่องตัวโดยอัตโนมัติ เครื่องมือต่างๆ	<b>การลดของเสีย</b>		<ol style="list-style-type: none"> <li>ศึกษาและเจรจากับ TMC &amp; TMAP เพื่อนำ Hybrid สุดฉลาด</li> </ol>
		กลยุทธ์	ลดลงไม่น้อยกว่า 5% จากปี 2548 ภายใน 2553 (คงความเข้มข้นที่หนึ่งของบริษัทผู้ผลิตรถยนต์)	<ol style="list-style-type: none"> <li>ศึกษาและพัฒนาโครงการในด้านการเพิ่มความปลอดภัยของอาคารจราจรในเขตเมืองใหญ่และเขตอุตสาหกรรม</li> <li>สนับสนุนความรู้ คำสอน และทรัพยากรอื่นๆ ให้แก่ภาครัฐ</li> </ol>
		สำนักงานผีเสื้อ	2553: 4.92 กก./หน่วย (เป็นที่ยอมรับเดียวกับโรงงานกลยุทธ์) 2550: ดำเนินกิจกรรมลดของเสียสู่ศูนย์ถึงกลุ่มที่เป็นศูนย์	<ol style="list-style-type: none"> <li>คัดของเสียกลุ่มหนึ่งกลุ่มที่เป็นศูนย์</li> <li>ลดการเผาของ</li> <li>เพิ่มกิจกรรมการลดที่แหล่งกำเนิด</li> <li>ใช้เทคโนโลยีการประหยัดเชื้อเพลิงมาใช้ประโยชน์</li> </ol>
		โลจิสติกส์	2549: Green Situation (การจัดการชิ้นส่วน อะไหล่ และการส่งรถ) 2550: ตั้งเป้าหมายการลดต้นทุนและสิ่งแวดล้อม 2550: นำกิจกรรมการลดและ Kaizen มาใช้ 2553: ใช้วัสดุรีไซเคิล 100% ในสื่อส่งเสริมการขายทั้งหมดของผู้แทนจำหน่าย	<ol style="list-style-type: none"> <li>ลดการลดของเสียโดยเปลี่ยนสารเร่งการจับตัวรวมของ</li> <li>ใช้วัสดุป้องกันน้ำ</li> <li>จัดตั้งศูนย์แลกเปลี่ยนของเสีย</li> </ol>
การลดการใช้น้ำ	2. ลดการใช้น้ำ	<b>การลดการใช้น้ำ</b>		<ol style="list-style-type: none"> <li>ลดของเสียกลุ่มหนึ่งกลุ่มที่เป็นศูนย์</li> <li>ใช้เครื่องจักร</li> <li>กิจกรรมการลดของเสียที่แหล่งกำเนิด</li> </ol>
		สำนักงานผีเสื้อ	2553: ลดการใช้น้ำให้เหลือ 2.90 ลบ.ม./หน่วย (คงความเข้มข้นที่หนึ่งของบริษัทผู้ผลิตรถยนต์)	<ol style="list-style-type: none"> <li>เพิ่มประสิทธิภาพของคลังและอาคารต่าง ๆ</li> <li>ออกแบบบรรจุภัณฑ์ที่ลดของเสีย</li> <li>ใช้วัสดุที่ทนทานใช้ร่วมกันได้และรีไซเคิลได้</li> </ol>
		บ้านผีเสื้อ	2550: การใช้น้ำ 2.14 ลบ.ม./หน่วย (เป็นที่ยอมรับของบริษัทผู้ผลิตรถยนต์) 2551: ดำเนินกิจกรรมการลดที่แหล่งกำเนิด	<ol style="list-style-type: none"> <li>ใช้วัสดุรีไซเคิลในสื่อส่งเสริมการขาย</li> </ol>
		บ้านผีเสื้อ	2550: การใช้น้ำ 2.14 ลบ.ม./หน่วย (เป็นที่ยอมรับของบริษัทผู้ผลิตรถยนต์) 2551: ดำเนินกิจกรรมการลดที่แหล่งกำเนิด	<ol style="list-style-type: none"> <li>ใช้ประโยชน์จากน้ำที่ผ่านการบำบัดและนำฝน</li> <li>ใช้พื้นที่ผ่านระบบการกรอง UV จาก ASU</li> <li>ติดตั้งระบบควบคุมอัตโนมัติ</li> </ol>
การอนุรักษ์	1. ส่งเสริมการจัดการและลดการใช้สารอันตราย	<b>การเลิกใช้สารอันตราย (SOCS)</b>		<ol style="list-style-type: none"> <li>ใช้น้ำประปาผ่านระบบ ASU และ Chamber แทนน้ำ RO</li> <li>ใช้ประโยชน์จากน้ำที่ผ่านการบำบัด</li> </ol>
		ผลิตภัณฑ์และอะไหล่	2550: ทุกผลิตภัณฑ์ต้องเป็นไปตามกฎระเบียบเรื่องสารอันตราย สมบัติของสารใช้ตัวป้องกันรอยขีดข่วน และโลหะหนัก	<ol style="list-style-type: none"> <li>ตั้งโรงงานรีไซเคิลน้ำ</li> <li>ใช้ประโยชน์จากน้ำที่ผ่านการบำบัด</li> </ol>
คุณภาพบรรยากาศ	2. ลดมลพิษทางอากาศเพื่อยกระดับคุณภาพอากาศในถิ่น	<b>ยานพาหนะที่ลดมลพิษ</b>		<ol style="list-style-type: none"> <li>ให้ผู้ผลิตรายย่อยยกเลิกการใช้สารอันตราย</li> <li>ตรวจสอบผู้จัดส่งชิ้นส่วน</li> </ol>
		ผลิตภัณฑ์	2553: รถยนต์ของ Toyota ทุกคันเป็นไปตามมาตรฐาน Euro 4	<ol style="list-style-type: none"> <li>ส่งเสริมการพัฒนาเทคโนโลยีไฮบริด และนำยานยนต์ที่มีประสิทธิภาพสูงสุดตามเป้าหมาย</li> <li>เข้าร่วมการแข่งขัน Euro 4 สุดฉลาด</li> </ol>

หมายเหตุ: 2549-2553 = แผนปี 2549 - มีนาคม 2554

**แผนจัดการด้านสิ่งแวดล้อมของโตโยต้า ปี 2549-2553: เป้าหมายและแนวทาง  
พันธกิจ: เป็นผู้นำของบริษัทรถยนต์ในเรื่องการจัดการสิ่งแวดล้อม**

ประเด็นเรื่อง	แนวทาง	เป้าหมาย	กิจกรรม	
บรรยากาศ	3. ลดการปล่อย VOC	<b>ยานพาหนะที่ละอามลพิษต่ำ</b>		
		ลำโพง	2553: ดำเนินกิจกรรมเพื่อลด VOC ให้เหลือ 50 กรัม/ตร.ม.	ลำโพง 1. เพิ่มความเข้มแข็งให้กับการนำกัมมันตรังสีมาใช้ในประเทศไทย 2. ประยุกต์ใช้สีและกัมมันตรังสีที่ทนทาน ติดตั้งเครื่องวัดอัตราการไหล
		เกดเวย์	2553: ดำเนินกิจกรรมเพื่อลด VOC ให้เหลือ 66 กรัม/ตร.ม.	เกดเวย์ 1. เพิ่มความเข้มแข็งให้กับการนำกัมมันตรังสีมาใช้ในประเทศไทย 2. ใช้ High solid clear และผลิตภัณฑ์ Katzen อย่างต่อเนื่อง
		บานพับรี	2550: VOC ไม่เกิน 38 กรัม/ตร.ม. (เป็นที่นั่งของบริษัทผู้ผลิตรถยนต์) 2551-2553: ดำเนินกิจกรรมเพื่อลด VOC	1. ติดตั้งการผสมสีแบบใช้น้ำเป็นตัวทำละลาย 2. ติดตั้งตามา ATO สำหรับกระบวนการผลิต ED
การจัดการสิ่งแวดล้อม	1. เสริมความเข้มแข็งในการจัดการสิ่งแวดล้อม	<b>โรงงานที่เป็นมิตรกับสิ่งแวดล้อม</b>		
		ลำโพง / เกดเวย์ Thai Auto Work บ้านพักรับ	2549: ดำเนินกิจกรรมตามโรงงานที่เป็นมิตรกับสิ่งแวดล้อม (โครงการขยายผล) 2550: ดำเนินกิจกรรมตามโรงงานที่เป็นมิตรกับสิ่งแวดล้อม (โครงการขยายผล) 2551: ดำเนินกิจกรรมตามโรงงานที่เป็นมิตรกับสิ่งแวดล้อม (โครงการขยายผล)	1. ควบคุมปริมาณน้ำเป็นตัวอย่าง 2. ติดตั้งตามา ATO สำหรับกระบวนการผลิต ED 1. ควบคุมปริมาณน้ำเป็นตัวอย่าง 2. ติดตั้งตามา ATO สำหรับกระบวนการผลิต ED
		<b>ความเข้มแข็งในการจัดการสิ่งแวดล้อม: การผลิต</b>		
		ลำโพง / เกดเวย์	2549: การโอเวอร์ดู Toyota EMS (Global Audit) และการปรับปรุง 1. ไล่ตามข้อกำหนด ไม่มีการร้องเรียน 2. ลดความเสี่ยงด้านสิ่งแวดล้อมทั้งหมดที่สุด 3. เพิ่มผลงานด้านสิ่งแวดล้อม	
		บ้านพักรับ	2550: ได้เป็นที่ยอมรับตามเป้าหมาย 2550: ได้รับการรับรอง ISO14001 / TIS / OHSAS18001 2550: ได้รับรางวัลจากใบขานรับการผลผลิตของ Toyota 1. ไล่ตามข้อกำหนด ไม่มีการร้องเรียน 2. ลดความเสี่ยงด้านสิ่งแวดล้อมทั้งหมดที่สุด 3. เพิ่มผลงานด้านสิ่งแวดล้อม	1. การอบรม Toyota EMS ที่ TMC 2. การอบรม Toyota EMS (Self Assessment Audit) 3. แล่งถึงคณะทำงานตรวจสอบประเมิน EMS (Self-Assessment) 4. ปรับปรุงอย่างต่อเนื่อง (S >> D >>> C >>> A)
		Thai Auto Work Toyota Body Service Service Part Center ศูนย์บริการลูกค้า	2550-2553: Toyota EMS & Global Audit Implementation & Improvement 1. ไล่ตามข้อกำหนด ไม่มีการร้องเรียน 2. ลดความเสี่ยงด้านสิ่งแวดล้อมทั้งหมดที่สุด 3. เพิ่มผลงานด้านสิ่งแวดล้อม	
		<b>ความเข้มแข็งในการจัดการสิ่งแวดล้อม: ผู้แทนจำหน่าย และผู้จัดส่งชิ้นส่วน</b>		
		ฝ่ายจัดซื้อ บริการหลังการขาย	2549-2553: รักษาผลงานชิ้นส่วนที่ ISO14001 และกิจกรรม Yokoten 2549-2553: รักษาผู้แทนจำหน่ายที่ ISO14001 และติดตามผู้แทนจำหน่าย 2551: ผู้แทนจำหน่ายทั้งหมดได้การรับรอง ISO14001 2553: ตรวจสอบความเสถียรด้านสิ่งแวดล้อมของผู้แทนจำหน่ายทั้งหมด	1. รักษาคุณภาพจำหน่ายที่ ISO14001 และติดตามผู้แทนจำหน่ายที่ ISO14001 2. ให้ความสำคัญกับกิจกรรม Yokoten และแนวคิดที่ดีที่สุด 1. อบรม ISO14001 และสนับสนุนกิจกรรม Yokoten จากผู้แทนจำหน่าย
		<b>การศึกษาด้านสิ่งแวดล้อม</b>		
		3. การพัฒนาการศึกษาตามสิ่งแวดล้อม	TMT และบริษัทในเครือทั้งหมด	2549-2553: รักษาและพัฒนาระบบด้านสิ่งแวดล้อม ความปลอดภัย และอนามัยพนักงานทุกคน
4. การร่วมมือกับสังคม	TMT และบริษัทในเครือทั้งหมด	<b>การช่วยเหลือสังคมแห่งการไร้ขีด</b>		
		เพื่อให้เป็นบริษัทชั้นนำในเรื่องการรักษาสิ่งแวดล้อม	2549-2553 1. ขยายผลโครงการ "Stop Global Warming" ไปยัง 76 จังหวัด 2. ขยายผลโครงการ "Vegetable garden (Pesticide free)" และ "ปลูกต้นไม้" ไปยังโรงเรียนประถม 19 แห่งให้สามารถปลูกและออกผลได้ 3. ขยายผลการปลูกป่าให้ถึง 5,000 ไร่ 4. สนับสนุนการพัฒนาศูนย์การเรียนรู้ด้านสิ่งแวดล้อมอย่างยั่งยืน และหลักสูตรด้านสิ่งแวดล้อมที่ศูนย์การเรียนรู้ชุมชนชาตติงมาปุ (2,000 ไร่) เป็นต้น 6. ร่วมกันพัฒนาคุณภาพและส่งเสริมส่วนที่กิจกรรมเพื่อสังคม	
5. ส่งเสริมการเปิดเผยข้อมูลด้านสิ่งแวดล้อมและการสื่อสารสองทาง	TMT และบริษัทในเครือทั้งหมด	<b>การสื่อสารด้านสิ่งแวดล้อม</b>		
		เพื่อให้เป็นบริษัทชั้นนำในเรื่องการรักษาสิ่งแวดล้อม	2549-2553 1. มีการเผยแพร่ระหว่าง TMT NGOs 5 ไร่ และชุมชน อย่างน้อยปีละครั้ง 2. อบรมด้านสิ่งแวดล้อมแก่บุคลากรอย่างน้อย 3 ครั้ง/ปี 3. เผยแพร่ข้อมูลข่าวสารด้านสิ่งแวดล้อมทางสิ่งพิมพ์และเว็บไซต์	
6. สนับสนุนจิตสำนึกด้านสิ่งแวดล้อมแก่สังคมไทยผ่านทางการตลาดและประชาสัมพันธ์	TMT และบริษัทในเครือและผลิตภัณฑ์ทั้งหมด	<b>ต่อกล้าความมีชื่อเสียงและความเป็นผู้นำด้านสิ่งแวดล้อม</b>		
		เพื่อให้เป็นบริษัทชั้นนำในเรื่องการรักษาสิ่งแวดล้อม	1. สร้างความตระหนักด้านสิ่งแวดล้อมให้กับลูกค้าในภาคเอกชน ในทุก ๆ เรื่องที่เกี่ยวข้องกับ Toyota 2. เสริมภาพลักษณ์ด้านสิ่งแวดล้อมโดยรวมกับ ผู้ให้การรับรองด้านสิ่งแวดล้อม จัดกิจกรรมต่างๆ 3. จัดกิจกรรมรางวัลจิตสำนึกด้านสิ่งแวดล้อม ภาคเอกชนทั่วประเทศผ่านช่องทาง 4. ใช้เครื่องหมาย Green Technology ในเรื่องของ Toyota เช่น รถยนต์ในปัดน้ำฝน (อยู่ระหว่างการศึกษานวัตกรรม Lexus) 5. นำเสนอ "Green Technology" ในงานเช่น Motor show 6. ตีพิมพ์ "Green Technology" ในวารสารข่าวที่เป็นที่นิยมเพื่อส่งเสริมกิจกรรม 7. ประชาสัมพันธ์ชื่อเสียงของ Environmental Care และชุมชนที่เป็นมิตรกับสิ่งแวดล้อม	



การที่บริษัทต่างๆ ยังให้ความสนใจต่อการเปิดเผยข้อมูลทางด้านสังคมที่เกี่ยวข้องกับสิ่งแวดล้อมน้อยนั้นอาจเนื่องจากขาดการพัฒนาความรู้ทางด้านการจัดทำบัญชีที่แสดงความรับผิดชอบต่อสังคม ซึ่งในปัจจุบัน ประชาชนและภาคธุรกิจต่างๆ เริ่มตระหนักถึงความสำคัญของการมีส่วนร่วมรับผิดชอบต่อสังคมและมีแนวโน้มมากขึ้นในอนาคต ดังนั้น จึงขอยกตัวอย่างรายงานที่แสดงถึงความรับผิดชอบต่อสังคม เพื่อเป็นแนวทาง แก่ผู้เกี่ยวข้องที่จะนำไปใช้กำหนดรูปแบบการรายงานเพื่อประโยชน์ต่อไปดังนี้

บริษัท .....

งบแสดงมูลค่าเพิ่ม

สำหรับปี สิ้นสุดวันที่ 31 ธันวาคม 25X1 และ 25X0

	25X1		25X0	
	บาท	ร้อยละ	บาท	ร้อยละ
รายได้				
ขาย/บริการ	xxx	xxx	xxx	xxx
รายได้อื่น	xxx	xxx	xxx	xxx
การเพิ่มเงินของมูลค่าสินค้าคงเหลือ	xxx	xxx	xxx	xxx
รวมรายได้	xxx	100	xxx	100
หัก ค่าใช้จ่าย				
ซื้อ/ค่าบริการ	xxx	xxx	xxx	xxx
ค่าเสื่อมราคาและค่าใช้จ่ายตัดจ่าย	xxx	xxx	xxx	xxx
รวม ค่าใช้จ่าย	xxx	xxx	xxx	xxx
มูลค่าเพิ่ม	xxx	xxx	xxx	xxx
ส่วนประกอบของมูลค่าเพิ่มเพื่อสิ่งแวดล้อม	xxx	xxx	xxx	xxx
1.	xxx	xxx	xxx	xxx
2.	xxx	xxx	xxx	xxx
เพื่อชุมชน (รายละเอียดประกอบ 1)	xxx	xxx	xxx	xxx
1. กิจกรรมเพื่อชุมชน	xxx	xxx	xxx	xxx
2. บริจาคกรรูกศรสาธารณะ	xxx	xxx	xxx	xxx
เพื่อรัฐบาล (รายละเอียดประกอบ 2)	xxx	xxx	xxx	xxx
1. ค่าภาษีอากร	xxx	xxx	xxx	xxx
2. ค่าธรรมเนียม	xxx	xxx	xxx	xxx
เพื่อพนักงาน (รายละเอียดประกอบ 3)	xxx	xxx	xxx	xxx
1. เงินเดือนและค่าจ้าง	xxx	xxx	xxx	xxx
2. ค่าสวัสดิการและผลตอบแทนอื่น	xxx	xxx	xxx	xxx
เพื่อลูกค้า (รายละเอียดประกอบ 4)	xxx	xxx	xxx	xxx
1. ค่าวิจัยและพัฒนาผลิตภัณฑ์	xxx	xxx	xxx	xxx
2. ค่าบริการหลังการขายและอื่น ๆ	xxx	xxx	xxx	xxx
เพื่อเจ้าของเงินทุน	xxx	xxx	xxx	xxx
1. ดอกเบี้ยจ่าย	xxx	xxx	xxx	xxx
2. เงินปันผล	xxx	xxx	xxx	xxx
3. คงเหลือเป็นกำไรสะสม	xxx	xxx	xxx	xxx
รวมทั้งสิ้น	xxx	100	xxx	100

สำหรับการแสดงรายละเอียดประกอบแต่ละรายการนั้น ก็สามารถแสดงเฉพาะที่มีการจ่ายเงินออกไปเป็นรายการย่อย ๆ ตามที่ได้จ่ายเงินไปจริง เช่น ตัวอย่างมูลค่าเพิ่มเพื่อชุมชน ในรายละเอียดประกอบ 2 อาจแสดง ดังนี้

	25X1		25X0	
	บาท	ร้อยละ	บาท	ร้อยละ
<b>1. ค่าใช้จ่ายเพื่อชุมชน</b>				
กิจกรรมเพื่อชุมชน (บริษัทดำเนินการเอง)	xxx	xxx	xxx	xxx
1. โครงการด้านการศึกษา	xxx	xxx	xxx	xxx
2. โครงการด้านการศึกษา	xxx	xxx	xxx	xxx
3. โครงการด้านการศึกษา	xxx	xxx	xxx	xxx
4. โครงการด้านศิลปวัฒนธรรม	xxx	xxx	xxx	xxx
5. โครงการด้านสาธารณสุข	xxx	xxx	xxx	xxx
6. โครงการด้านการสร้างคุณภาพชีวิต	xxx	xxx	xxx	xxx
บริจาคการกุศลสาธารณะ (บริษัทบริจาคผ่านหน่วยงานอื่น)	xxx	xxx	xxx	xxx
1. ให้ความการศึกษา	xxx	xxx	xxx	xxx
2. บริจาคทอดกฐินและผ้าป่า	xxx	xxx	xxx	xxx
3. บริจาคสมทบทุนโครงการต่าง ๆ	xxx	xxx	xxx	xxx
<b>2. ข้อมูลอื่น ๆ เช่น โครงการในอนาคต รายละเอียดกิจกรรมเพื่อชุมชน และประโยชน์ที่คาดว่าจะเกิดแก่ชุมชน เป็นต้น</b>				

หากภาคธุรกิจโดยนักบัญชีได้เข้ามามีส่วนร่วมแสดงรายละเอียดเพื่อเปิดเผยข้อมูลที่เกี่ยวข้องทั้งในด้านของต้นทุนการใช้จ่ายและต้นทุนการปรับปรุงรวมทั้งดูแลรักษาทรัพยากรและสิ่งแวดล้อมที่เกี่ยวข้องกับการดำเนินธุรกิจของตนแล้วก็จะเป็นประโยชน์ทั้งต่อหน่วยธุรกิจเองและต่อผู้เกี่ยวข้องต่อไปดังนั้นจึงควรสนับสนุนและส่งเสริมให้มีการจัดทำรายงานการบัญชีสิ่งแวดล้อมเพื่อเป็นการร่วมแสดงความรับผิดชอบในฐานะส่วนหนึ่งของสมาชิกแห่งประชาคมโลก

## บรรณานุกรม

- การบัญชีสิ่งแวดล้อม.กรมการพัฒนาธุรกิจการค้ากระทรวงพาณิชย์.[Online].Available:  
[http://www.dbd.go.th/thai/webboard/message.phtml?message\\_id=76187](http://www.dbd.go.th/thai/webboard/message.phtml?message_id=76187)  
[2550,กันยายน 14]
- ความรับผิดชอบต่อสิ่งแวดล้อม (2550 ,ตุลาคม 11). บริษัท ไออาร์พีซี จำกัด  
(มหาชน)..[Online]. Available: <http://www.irpc.co.th/social.php?id=&detail=&menu=M5&submenu=53&lang=>
- ดวงกมลโกมารัตต์, หลักการบัญชีเพื่อสิ่งแวดล้อม: มิติหนึ่งของระบบบริหารสิ่งแวดล้อม,  
วารสารจุฬาลงกรณ์ธุรกิจปริทัศน์, มกราคม 2538
- พรนภา ธีระกุล. นักบัญชีกับสิ่งแวดล้อม.[Online].Available:<http://www.hu.ac.th/academic/article/Ac/Ponapa.htm> [2550, สิงหาคม 14]
- ภาวะโลกร้อน (Global Warming).(2250).ภาวะโลกร้อน ระเบิดเวลาที่รอวันปะทุ  
Global Warming เรื่องจริงที่ไม่มีใครอยากรู้
- รัตนา วงศ์รัศมีเดือน. รูปแบบการรายงานการบัญชีตามความรับผิดชอบต่อสังคม.  
[Online].Available: <http://dusithost.dusit.ac.th/~dusitaccount/articles/article2.pdf> [2550, กันยายน 2]
- รายงานการพัฒนาเพื่อความยั่งยืน 2549. บริษัท โตโยต้า มอเตอร์ประเทศไทย จำกัด.  
[Online]. Available:  
[http://www.toyota.co.th/environment/th/pdf/Toyota\\_Sustainability\\_Report\\_2006\\_Thai\\_.pdf](http://www.toyota.co.th/environment/th/pdf/Toyota_Sustainability_Report_2006_Thai_.pdf) [2550, พฤศจิกายน 20]
- สถานการณ์ความหลากหลายทางชีวภาพและสถานการณ์สิ่งแวดล้อมโลกและไทย.สถาบัน  
พัฒนาวิชาชีพ (NSTDA Instutite) .สำนักงานพัฒนาวิทยาศาสตร์และเทคโนโลยีแห่งชาติ. [Online].Available: <http://www.learn.in.th/articles/biod01/biosituation.html> [2550, พฤศจิกายน 11]
- สภาวะโลกร้อน: สัญญาณเตือนภัยจากธรรมชาติ ก่อนที่โลกถึงกาลอวสาน (ปีที่ 28 ฉบับ  
ที่ 91 เดือนกันยายน-ธันวาคม 2550). นิตยสารประชาสัมพันธ์ของ บริษัท  
ชาร์ปไทย จำกัด

## บรรณานุกรมภาพ

- Why World Hot.** (4 ตุลาคม 2550) ในเว็บไซต์ หยุด! ภาวะโลกร้อน .[Online]. Available: <http://www.whyworldhot.com/news/thai-ipcc-3/> [2550, พฤศจิกายน 11]
- Effect of Global Warming.** (4 เมษายน 2550).[Online]. Available: <http://www.effectofglobalwarming.com/> [2550, พฤศจิกายน 11]  
<http://www.effectofglobalwarming.com/Global-warming-Facts.html> [2550, พฤศจิกายน 11]  
<http://www.effectofglobalwarming.com/images/What-is-global-warming-img.jpg> [2550, พฤศจิกายน 11]
- Why World Hot.** (4 เมษายน 2550) ในเว็บไซต์ หยุด! ภาวะโลกร้อน .[Online]. Available: <http://www.whyworldhot.com/an-inconvenient-truth-global-warming/boulder-glacier-usa/> [2550, พฤศจิกายน 11]
- Why World Hot.** (4 เมษายน 2550) ในเว็บไซต์ หยุด! ภาวะโลกร้อน .[Online]. Available: <http://www.whyworldhot.com/an-inconvenient-truth-global-warming/boulder-glacier-usa/> [2550, พฤศจิกายน 11]
- Why World Hot.** (4 ตุลาคม 2550) ในเว็บไซต์ หยุด! ภาวะโลกร้อน .[Online]. Available: <http://www.whyworldhot.com/news/thai-ipcc-3/> [2550, พฤศจิกายน 11]
- JOHN M. BRODER and ANDREW C. REVKIN.** (September 8, 2007) The New York Times .[Online]. Available: [http://www.nytimes.com/2007/09/08/science/earth/08polar.html?\\_r=3&oref=slogin&oref=slogin&oref=slogin](http://www.nytimes.com/2007/09/08/science/earth/08polar.html?_r=3&oref=slogin&oref=slogin&oref=slogin) [2550, พฤศจิกายน 11]
- Blog for In dustry.** (2007,May 5).[Online]. Available: <http://dimer.tamu.edu/simplog/archive.php?blogid=3&pid=3747> [2550, พฤศจิกายน 11]
- Environment.** ในเว็บไซต์ National Geographic.[Online]. Available: <http://green.nationalgeographic.com/staticfiles/NGS/Shared/StaticFiles/Environment/Images/Habitat/bangkoktrafficjam-680715-ga.jpg> [2550, พฤศจิกายน 11]