

การบริหารตามปรัชญาเศรษฐกิจพอเพียง Sufficiency Economy in Administration

สายฝน อยู่บำรุง*



“...คนอื่นจะว่าอย่างไรก็ช่างเขา จะว่าเมืองไทยล้าสมัย ว่าเมืองไทยเชย ว่าเมืองไทยไม่มีสิ่งทีสมัยใหม่ แต่เราอยู่พอมีพอกิน และขอให้ทุกคนมีความปรารถนาที่จะให้เมืองไทย พออยู่พอกิน มีความสงบ และทำงานตั้งจิตอธิษฐานตั้งปณิธาน ในทางนี้ที่จะให้เมืองไทยอยู่แบบพออยู่พอกิน ไม่ใช่ว่าจะรุ่งเรืองอย่างยอด แต่ ว่ามีความพออยู่พอกิน มีความสงบ เปรียบเทียบกับประเทศอื่น ๆ ถ้าเรารักษา ความพออยู่พอกินนี้ได้ เราก็จะยอดยิ่งยวดได้...”

พระราชดำรัสพระบาทสมเด็จพระเจ้าอยู่หัวภูมิพลอดุลยเดช
เนื่องในวโรกาสวันเฉลิมพระชนมพรรษา
ณ ศาลาดุสิดาลัย สวนจิตรลดา พระราชวังดุสิต
วันพุธที่ ๔ ธันวาคม ๒๕๑๗

*อาจารย์ประจำสาขาวิชาการบริหารทรัพยากรมนุษย์คณะวิทยาการจัดการมหาวิทยาลัยราชภัฏสงขลา

เศรษฐกิจพอเพียงเป็นปรัชญาการดำเนินชีวิตที่พระบาทสมเด็จพระเจ้าอยู่หัว ภูมิพลอดุลยเดชทรงมีพระราชดำรัสแก่ประชาชนชาวไทยมากกว่า 25 ปี เพื่อให้สามารถดำรงอยู่ได้อย่างมั่นคง และยั่งยืนภายใต้กระแสโลกาภิวัตน์ และความเปลี่ยนแปลงต่าง ๆ

เศรษฐกิจพอเพียงคืออะไร

เศรษฐกิจพอเพียง คือ ปรัชญาที่มีพื้นฐานมาจากวิถีชีวิตของสังคมไทย ที่ชี้แนะแนวทางการดำเนินชีวิต และการปฏิบัติตนของประชาชนในทุกระดับให้ดำเนินไปในทางสายกลาง บนพื้นฐานของความพอประมาณ มีเหตุผล และมีระบบภูมิคุ้มกันในตัวที่ดีต่อผลกระทบอันเกิดจากการเปลี่ยนแปลงทั้งภายนอกและภายใน โดยอาศัยเงื่อนไขความรู้และเงื่อนไขคุณธรรมที่จะเสริมสร้างพื้นฐานจิตใจของคนให้มีสำนึกที่ดี

ปรัชญาเศรษฐกิจพอเพียงเป็นการมองโลกเชิงพลวัต มุ่งเน้นการรอดพ้นจากวิกฤตหรือการเปลี่ยนแปลงทั้งทางด้านเศรษฐกิจ สังคม สิ่งแวดล้อม และวัฒนธรรม โดยเฉพาะการพัฒนาเศรษฐกิจเพื่อให้ก้าวทันต่อโลกยุคโลกาภิวัตน์อันจะนำไปสู่การพัฒนาที่สมดุลและยั่งยืนต่อไป



ภาพที่ 1 ปรัชญาของเศรษฐกิจพอเพียง
ที่มา: (ดัดแปลงจาก ปรัชญาเศรษฐกิจพอเพียง. 17 มิถุนายน 2550)

ความพอประมาณ มีความหมายใกล้เคียงกับคำว่า พอเพียง ซึ่งสื่อความหมายไปในทางสายกลาง คือ ไม่น้อยจนเกินไปและไม่มากจนเกินไปอยู่ระหว่างความจำเป็นกับ ความหรูหราฟุ่มเฟือย ระหว่างความยากลำบาก กับ ความสะดวกสบาย ดังนั้น ความพอประมาณจึงหมายถึง การรู้ตน รู้ประมาณ พึ่งพาตนเอง และการมีชีวิตอย่างเรียบง่าย

ความมีเหตุผล หมายถึง การรู้เหตุ รู้ผล เป็นการประเมินเหตุผลของการกระทำที่มีผลต่อตนเอง ผู้อื่น สังคม และสิ่งแวดล้อม โดยทำความเข้าใจถึงผลที่จะตามมาอย่างถ่องแท้ ทั้งผลที่อาจจะเกิดในระยะสั้น และในระยะยาว ดังนั้นความมีเหตุผลจึงต้องอาศัยการสะสมความรู้ ประสบการณ์และความสามารถในการวิเคราะห์

มีภูมิคุ้มกัน หมายถึง การสร้างความสามารถภายใน ที่จะทำให้ปรับตัวและรับมือกับสถานการณ์ภายนอกที่เปลี่ยนแปลงอย่างรุนแรง ไม่สามารถควบคุมและไม่สามารถคาดเดาได้ล่วงหน้า ซึ่งจะช่วยให้ดำรงอยู่ได้อย่างปกติ ฟ้นตัวจากสภาวะวิกฤติต่าง ๆ ได้ง่าย โดยมีพื้นฐานจากความสามารถในการพึ่งพาตนเอง การมีวินัยในตนเอง ด้วยการรู้จัก รู้บุคคล และรู้ชุมชน

เงื่อนไขความรู้ หมายถึง ความสามารถภายในตัวบุคคลที่จะเข้าใจความหมายของข้อมูลอย่างลึกซึ้ง ซึ่งเกิดจากการเรียนรู้ศึกษารวบรวมและวิเคราะห์ข้อมูล

เงื่อนไขคุณธรรม หมายถึง ความดี การประพฤติ ปฏิบัติในสิ่งที่ถูกต้อง ดีงาม โดยคุณธรรมจะทำให้มีจิตใจเข้มแข็งและมีจิตสำนึกที่ดี คำนึงถึงประโยชน์ส่วนรวมเป็นหลัก อันประกอบไปด้วยความกตัญญู ซื่อสัตย์สุจริต ขยันหมั่นเพียร อดทน และการไม่คิดเอาแต่ใจเปรียบผู้อื่นเป็นต้น

หลักปรัชญาของเศรษฐกิจพอเพียง

หลักการของปรัชญาเศรษฐกิจพอเพียง มีจุดเริ่มต้น คือ การระเบิดจากข้างใน ซึ่งหมายถึงการทำตนให้เป็นที่พึ่งของตนเองมีจิตใจที่เข้มแข็งมีจิตสำนึกที่ดีโดยเริ่มจากตนเองก่อน แล้วขยายไปยังบุคคลอื่น ๆ เนื่องจากคนเป็นศูนย์กลาง ดังนั้น การตระหนักและเห็นคุณค่าของปรัชญาเศรษฐกิจพอเพียง ก็จะทำให้เกิดจิตสำนึกขึ้นภายในแต่ละคน และเกิดการปฏิบัติอย่างพอเพียง เน้นการพึ่งตนเองได้ ดำเนินชีวิตอย่างเรียบง่าย ใช้ทรัพยากรให้เกิดประโยชน์สูงสุด อาศัยการมีส่วนร่วม รู้รักสามัคคี และมุ่งประโยชน์ส่วนรวม โดยมีเป้าหมาย คือ สังคมพอเพียง ซึ่งสามารถสรุปหลักการของปรัชญาเศรษฐกิจพอเพียงที่สำคัญได้ดังนี้

1. การพึ่งพาตนเองเป็นหลัก รู้ตัวเอง อยู่เสมอว่ากำลังทำอะไรทำอย่างไรรอบคอบ และระมัดระวัง
2. พิจารณาถึงความพอดี พอเหมาะ พอควร ด้วยความสมเหตุสมผล ดำเนินการตามแนวทางสายกลางและหลีกเลี่ยงการกระทำที่สุดขั้ว
3. สร้างภูมิคุ้มกันต่อการเปลี่ยนแปลงที่อาจจะเกิดขึ้นอย่างรุนแรง ซึ่งเป็นความเปลี่ยนแปลงที่ไม่สามารถควบคุมได้

4. การสร้างความสามัคคีให้เกิดขึ้นบนพื้นฐานของความสมดุลในแต่ละสัดส่วนแต่ละระดับ

5. แนวคิดครอบคลุมทั้งด้านจิตใจ สังคม เศรษฐกิจ เทคโนโลยี ทรัพยากร และสิ่งแวดล้อม

หลักการสำคัญที่กล่าวมานี้ เป็นหลักพื้นฐานที่จะเป็นแนวทางในการนำปรัชญาเศรษฐกิจพอเพียงไปประยุกต์ใช้ในระดับต่างๆ ได้อย่างมีประสิทธิภาพ

รูปแบบของเศรษฐกิจพอเพียง

การดำเนินตามแนวปรัชญาเศรษฐกิจพอเพียง สามารถทำได้อย่างกว้างขวางในทุกระดับ โดยอาจแบ่งได้เป็น 2 รูปแบบ ดังนี้

1. เศรษฐกิจพอเพียงแบบพื้นฐาน เน้นการสร้างพื้นฐานของการดำรงชีวิตให้พอมีพอกิน พึ่งพาตนเองโดยไม่โลภ ไม่เบียดเบียนตนเองและผู้อื่น ซึ่งความพอเพียงแบบพื้นฐานนี้ได้แก่

- ความพอเพียงในระดับบุคคล/ครอบครัว เป็นระดับเศรษฐกิจฐานรากที่เน้นให้เกิดการพึ่งพาตนเองได้ ลดรายจ่าย และสร้างความเข้มแข็งของครอบครัว

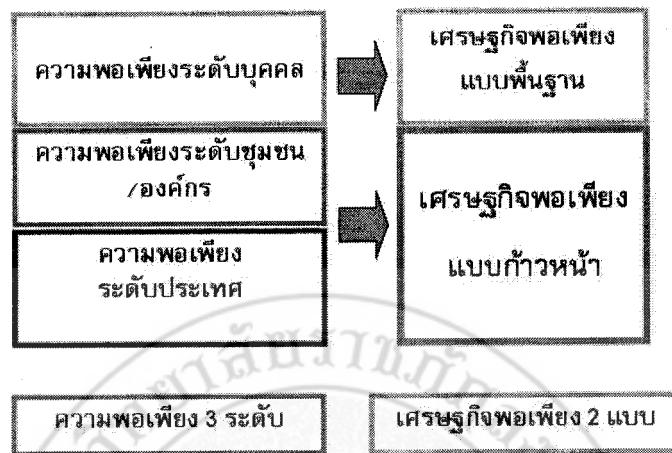
ในระดับนี้จะช่วยให้บุคคลมีจิตใจเข้มแข็ง มีจิตสำนึกที่ดี เอื้ออาทร ประณีประนอมถึงผลประโยชน์ส่วนรวมเป็นหลัก

2. เศรษฐกิจพอเพียงแบบก้าวหน้าส่งเสริมให้เกิดการแลกเปลี่ยนร่วมมือและการช่วยเหลือกันเพื่อให้ส่วนรวมได้ประโยชน์และพัฒนาได้อย่างยั่งยืนได้แก่

- ความพอเพียงในระดับชุมชน/ระดับองค์กร เป็นการขยายโอกาสเพิ่มรายได้ สร้างความเข้มแข็ง รู้รักสามัคคี เกิดการช่วยเหลือเกื้อกูลกัน ส่งเสริมซึ่งกันและกันในกลุ่ม ชุมชน องค์กร และเครือข่าย ทำให้เกิดพลังที่จะขับเคลื่อนไปสู่การพัฒนาที่ยั่งยืน

- ความพอเพียงในระดับประเทศ เป็นความพอเพียงในทุก ๆ ด้าน เน้นให้เกิดความสมดุลของสังคม เศรษฐกิจ เทคโนโลยี ทรัพยากรธรรมชาติและสิ่งแวดล้อม โดยเฉพาะด้านทรัพยากรธรรมชาติและสิ่งแวดล้อม ที่จะต้องรู้จักใช้ และจัดการอย่างฉลาดและรอบคอบเลือกใช้ทรัพยากรที่มีอยู่ให้เกิดความยั่งยืนสูงสุดตลอดจนการใช้เทคโนโลยีอย่างเหมาะสมที่ก่อให้เกิดประโยชน์กับคนหมู่มาก สอดคล้องกับความต้องการและสภาพแวดล้อมและการพัฒนาเทคโนโลยีจากภูมิปัญญาชาวบ้านเพื่อชาวบ้าน เป็นต้น

รูปแบบของเศรษฐกิจพอเพียง



ภาพที่ 2 รูปแบบของเศรษฐกิจพอเพียง

ที่มา : (ดัดแปลงจาก รูปแบบเศรษฐกิจพอเพียง. 4 กรกฎาคม 2550)

การดำเนินชีวิตตามแนวปรัชญาเศรษฐกิจพอเพียง

การดำเนินชีวิตตามแนวปรัชญาเศรษฐกิจพอเพียงในระดับบุคคลนั้น มุ่งพัฒนาคน ด้วยการพึ่งพาตนเองได้ระดับหนึ่ง สร้างศักยภาพ ทางเลือกที่ดีให้พออยู่พอกิน อยู่ดีมีสุข สุขภาพดี มีความรู้ มีอาชีพสุจริต และมีเสรีภาพ ตลอดจนอยู่ร่วมกับผู้อื่นในสังคมได้อย่างสันติสุข ไม่เบียดเบียนกัน ไม่ทำลายธรรมชาติและสิ่งแวดล้อมซึ่งมีแนวทางการดำเนินชีวิตดังนี้

1. พอประมาณ คือ การดำเนินชีวิตอย่างพอเหมาะกับสภาพของตน พอควรกับสิ่งแวดล้อมทางกายภาพ และสังคม ไม่โลภจนเบียดเบียนตัวเอง และผู้อื่น หรือการทำลายสิ่งแวดล้อม ใช้ทรัพยากรอย่างคุ้มค่า ใช้พลังงานเท่าที่จำเป็น ใช้จ่ายตามความจำเป็นไม่ใช่สิ่งของเกินฐานะมีรายจ่ายสมดุลกับรายรับ ตัวอย่างพฤติกรรม ได้แก่ ทำบัญชีค่าใช้จ่ายในครัวเรือน ปลุกผักสวนครัวรั้วกินได้ เลี้ยงปลา เลี้ยงไก่ ไร่กิน ไร่ขาย การเดินหรือใช้จักรยานในระยะทางใกล้ ๆ การใช้บริการรถโดยสาร การลดรายจ่ายที่ไม่จำเป็นลง



2. มีเหตุผล บุคคลควรดำเนินชีวิตอยู่ด้วยความไม่ประมาท มีสติอยู่เสมอ รอบคอบ รู้สาเหตุว่าทำไมจึงเป็นเช่นนั้น รู้ปัจจัยที่เกี่ยวข้อง รู้ผลกระทบที่จะเกิดขึ้นในด้านต่าง ๆ ใช้จ่ายหรือบริโภคอย่างมีเหตุผลไม่ฟุ่มเฟือย ใช้ของอย่างคุ้มค่า ประหยัด ตัวอย่างพฤติกรรม เช่น การคิดก่อนซื้อ เลือกใช้สินค้า

ที่ประหยัดพลังงาน ไม่ก่อมลพิษ การรีไซเคิลขยะ หรือการนำของเหลือใช้มาทำให้เกิดประโยชน์เป็นต้น

3. มีภูมิคุ้มกัน พร้อมรับความเสี่ยงต่าง ๆ ด้วยการวางแผนชีวิต วางแผนครอบครัว วางแผนการเงิน เป็นสมาชิกกลุ่ม สหกรณ์ หรือเครือข่ายต่าง ๆ ตลอดจนการเตรียมพร้อมทางร่างกาย ด้วยการดูแลรักษาตนเอง สร้างสุขภาพให้แข็งแรง อยู่เสมอ ตัวอย่างพฤติกรรม ได้แก่ การทำประกันชีวิต ประกันรถยนต์ การออมเงิน ตรวจสอบสุขภาพประจำปีรับประทานอาหารที่มีประโยชน์ออกกำลังกายเป็นประจำ

4. มีความรู้ ด้วยการเรียนรู้ และพัฒนาตนเองอย่างต่อเนื่อง ใช้สติปัญญาในการตัดสินใจ หรือแก้ปัญหาต่าง ๆ หมั่นติดตามข่าวสาร ข้อมูล เพื่อให้เท่าทันต่อการเปลี่ยนแปลงด้วยการเรียนรู้ร่วมกันหรือแลกเปลี่ยนประสบการณ์ระหว่างกัน

5. มีคุณธรรม โดยประพฤติ ปฏิบัติในสิ่งที่ถูกต้อง ดีงาม และเหมาะสมกับสถานการณ์ต่าง ๆ ด้วยการประกอบอาชีพสุจริต ชยันหมั่นเพียรแบ่งปันผู้อื่น มีเมตตาทำบุญสร้างกุศลบริจาคสิ่งของทำประโยชน์ให้กับสังคม

ตัวอย่างการดำเนินชีวิตตามแนวปรัชญาเศรษฐกิจพอเพียง ของนายมาร์ติน วิลเลอร์ ชาวอังกฤษ ที่เปลี่ยนวิถีชีวิตตนเอง มายึดอาชีพทำนาในภาคอีสาน และได้ นำปรัชญาเศรษฐกิจพอเพียงมาเป็นแนวทางในการดำเนินชีวิตด้วยการทำกิจกรรม ไร่สารพิษ ปลูกพืช เลี้ยงสัตว์ พออยู่พอกิน ยึดหลัก “กิน แจก แลก ขาย” คือ ทำให้มีกินในครอบครัวเหลือจากกินก็แจกเพื่อนบ้านนำไปแลกเปลี่ยนกันสุดท้าย หากมีผลผลิตจำนวนมาก ก็จะนำไปขาย สร้างรายได้เข้ามา ทำให้มีกินมีใช้ตลอดปี นอกจากนี้นายมาร์ตินยังมีแนวความคิดลดค่าใช้จ่ายที่สามารถนำไปใช้ได้ผลดังภาพที่ 3

จะเห็นว่าไม่จำเป็นที่จะต้องมียาได้มาก เพียงแต่ลดรายจ่ายที่ไม่จำเป็นออกก็ทำให้มีเงินเหลือ เพียงพอที่จะทำให้คุณภาพชีวิตดีขึ้น หรือ เก็บไว้ใช้ยามจำเป็น โดยเปรียบเทียบรายได้ เหมือนการเติมน้ำใส่ตุ่ม และรูรั่วต่าง ๆ เช่น หวย บุหรี่ ยารักษาโรค อาหาร เป็นรายจ่าย หากตุ่ม มีรูรั่วมากแม้จะเติมน้ำลงไปเท่าไรก็ไม่สามรถ เก็บน้ำไว้ได้เช่นกันตราบดีที่ไม่ลดค่าใช้จ่ายก็ไม่สามารถมีเงินได้ ดังนั้นก่อนที่จะซื้อหรือจ่ายอะไร ต้องคิดก่อนซื้อ พิจารณาว่าสิ่งนั้นจำเป็นหรือไม่ คุ่มค่าหรือไม่ เป็นต้น



การประยุกต์ใช้ปรัชญาเศรษฐกิจพอเพียงในการบริหารงานภาคธุรกิจ

หลายคนคิดว่า เศรษฐกิจพอเพียงเป็นเรื่องของชุมชน คนชนบท หรือภาคเกษตรกรรมเท่านั้น แต่ความจริงแล้ว เศรษฐกิจพอเพียงสามารถประยุกต์ใช้ได้กับภาคธุรกิจเช่นเดียวกัน ภาคธุรกิจเป็นปัจจัยที่กำหนดค่าเงิน ค่าจ้าง และการเจริญเติบโตของระบบเศรษฐกิจปัจจุบันการพัฒนาธุรกิจมักก่อให้เกิดปัญหาต่างๆ มากมาย เช่น การมีหนี้สินเพิ่ม สัดส่วนเงินออมลดลง ความไม่เท่าเทียมกันของรายได้ ความสัมพันธ์ของครอบครัวและชุมชนลดลง คนในสังคมมีค่านิยม ศีลธรรม จรรยาบรรณเสื่อมลงเกิดผลกระทบต่อสิ่งแวดล้อมภัยธรรมชาติที่รุนแรงขึ้น

การบริหารตามแนวปรัชญาเศรษฐกิจพอเพียงจะช่วยแก้ปัญหาเหล่านี้ได้โดยปกติธุรกิจต่างก็มุ่งหวังผลกำไรสูงสุด ผลผลิตสูงสุด ต้นทุนต่ำสุด แต่ปัจจุบันการเปลี่ยนแปลงของปัจจัยหลาย ๆ อย่าง ไม่ว่าจะเป็นจำนวนคู่แข่งที่เพิ่มขึ้น พฤติกรรมลูกค้า กระแสโลกาภิวัตน์ สิ่งเหล่านี้เป็นอุปสรรคในการดำเนินธุรกิจที่ทำให้ธุรกิจต้องคำนึงถึง ต้นทุน วัตถุดิบ แรงงานมากขึ้น

การบริหารงานตามแนวปรัชญาเศรษฐกิจพอเพียงจะช่วยธุรกิจให้สามารถใช้ทุน วัตถุดิบ และแรงงานได้อย่างมีประสิทธิภาพ โดยมีหัวใจสำคัญ คือ การตัดสินใจในการดำเนินธุรกิจที่พอประมาณ มีเหตุผล และสร้างภูมิคุ้มกันให้กับธุรกิจ บนพื้นฐานของความรู้ และคุณธรรม การประยุกต์ใช้ปรัชญาเศรษฐกิจพอเพียงกับภาคธุรกิจเกิดได้หลายด้าน หลายรูปแบบผู้บริหารแต่ละคนจะต้องพิจารณาตามความเหมาะสม ให้สอดคล้องกับเงื่อนไข และสถานะที่เผชิญอยู่ ซึ่งมีแนวทางดังนี้

1. ความพอประมาณ มีแนวทางการบริหารงานได้แก่

- กำหนดกลยุทธ์และนโยบายขององค์กร โดยคำนึงถึงศักยภาพ และความชำนาญขององค์กร อาศัยแนวคิดและวัฒนธรรมที่หลากหลายของพนักงานและชุมชนมาเพิ่มศักยภาพให้สูงยิ่งขึ้น
- กำหนดนโยบายในการบริหาร ที่คำนึงถึงผลกระทบที่เกิดขึ้น จากการดำเนินธุรกิจที่มีต่อผู้มีส่วนได้ส่วนเสียทั้งพนักงานเจ้าหน้าที่คู่แข่งชั้นลูกค้าชุมชนสังคมสิ่งแวดล้อม เป็นต้น
- มีการวางแผนที่ดีไม่ทำอะไรเกินตัว หรือแบบก้าวกระโดด ยึดหลักความเสี่ยงปานกลางเพื่อกำไรปกติ วางแผนขยายธุรกิจตามศักยภาพที่มีไม่กู้ยืมเงินเพื่อขยายธุรกิจโดยมีความเสี่ยงสูง และควรมีเงินทุนสำรองไว้หากเกิดภาวะการเงินฝืด
- บริหารบุคคลที่พอประมาณ โดยมีการวางแผนกำลังคนให้มีจำนวนพนักงาน

$$\text{Productivity} = \frac{\text{Output}}{\text{Input}}$$

TFP
Total Factor Productivity

ผลผลิต =

ทุน
+
วัตถุดิบ
+
แรงงาน
+
ความสามารถในการใช้ทุน วัตถุดิบ และ แรงงาน

พอเหมาะกับการทำงาน ไม่มาก (คนล้นงาน) ไม่น้อยเกินไป (งานล้นคน) ใช้แรงงานจากชุมชน ท้องถิ่น เพื่อให้พนักงานทำงานใกล้บ้าน ช่วยให้ประหยัดค่าเดินทาง ส่งเสริมคุณภาพชีวิต และสถาบันครอบครัว ควรจัดให้มีเวลาการปฏิบัติงานที่พอเหมาะ โดยมาตรฐานไม่เกินวันละ 8 ชั่วโมง และจัดเวลาพักระหว่างช่วงวัน เพื่อให้พนักงานเครียดจนเกินไป จัดสรรงานล่วงเวลาให้ได้ทั่วถึง และเท่าเทียมกัน มีการบริหารค่าจ้างและสวัสดิการโดยเน้นความสมดุล ทั่วถึงและเท่าเทียม ตลอดจนมีระบบการประเมินผลการปฏิบัติงานที่พนักงานสามารถปฏิบัติได้จริง

- บริหารงบประมาณที่สมดุล จัดสรรผลประโยชน์ที่เป็นธรรมแก่ผู้ถือหุ้น บริหารงบประมาณรายจ่ายที่สมดุลกับรายได้ ใช้จ่ายอย่างประหยัด

- ปรับเปลี่ยนค่านิยมการบริหาร โดยไม่ยึดติดกับวัตถุ ความหรูหรา ทันสมัย แต่ให้เน้นที่การใช้ประโยชน์สูงสุด เรียบง่าย เช่น การปลูกไม้ผล หรือพืชสวนครัว แทนการจัดสวนบริเวณสำนักงาน

2. ความมีเหตุผล ในทางการบริหารนั้น ความมีเหตุผลก็คือ การใช้หลักการในการบริหารซึ่งมีแนวทางการบริหารดังนี้

- ใช้เหตุผลในการพิจารณานโยบายและแนวทางการสร้างความเติบโตขององค์กรโดยพิจารณาตามทักษะและความเชี่ยวชาญขององค์กรทำกิจกรรมต่างๆ ด้วยตนเอง

- วางแผน และตัดสินใจประกอบกิจกรรมต่าง ๆ บนพื้นฐานของข้อมูลและคำนึงถึงปัจจัยต่างๆ ที่เกี่ยวข้อง รวมทั้งผลกระทบที่อาจเกิดขึ้นจากการดำเนินกิจกรรมต่าง ๆ อย่างครบถ้วน

- กำหนดเป้าหมายในการดำเนินงานที่ชัดเจนทั้งในระยะสั้นและระยะยาว และมีระบบ

- ติดตามประเมินผลอย่างสม่ำเสมอทั้งประเมินผลองค์กร ประเมินระบบบริหารทิบาลขององค์กร การประเมินผลการปฏิบัติงานของพนักงาน ควรมีปัจจัยตามปรัชญาเศรษฐกิจพอเพียงเป็นตัวชี้วัดด้วย ประเมินผู้นำขององค์กรในด้านการชี้แนะและทำให้องค์กรยั่งยืนอย่างไร และนำผลที่ได้ไปทบทวนการบริหารเพื่อปรับปรุงให้ดียิ่งขึ้น

- สรรหา และคัดเลือกคนอย่างเป็นระบบ บรรจุและแต่งตั้งพนักงานตามความเหมาะสมตรงกับความรู้ ความสามารถ และลักษณะงาน

- มีระบบการให้ผลตอบแทนและสิ่งจูงใจแก่พนักงานในองค์กร ที่มีหลักเกณฑ์ชัดเจนสามารถวัดผลได้และยุติธรรม

- กำหนดข้อบังคับ ระเบียบ ต่าง ๆ ด้วยเหตุผล และมีหลักเกณฑ์ ดูแลให้มีการกำหนดแนวทางการให้รางวัลและบทลงโทษอย่างสมเหตุสมผล

- ใช้ทรัพยากรอย่างประหยัด และมีประสิทธิภาพสูงสุด โดยทำให้เกิดของเสีย น้อยที่สุดและนำกลับมาใช้ใหม่ลดการเบียดเบียนธรรมชาติ เลือกใช้ของที่มีอยู่ในท้องถิ่นแทนใช้อุปกรณ์สำนักงานอย่างมีประสิทธิภาพ ไม่จำเป็นต้องเป็นอุปกรณ์ที่ทันสมัย สวยงาม แต่เน้นการใช้ประโยชน์ ดูแลบำรุงรักษาอยู่เสมอ

3. มิถุมิคุมกันที่ติ มิแนวการบริหาร ได้แก่

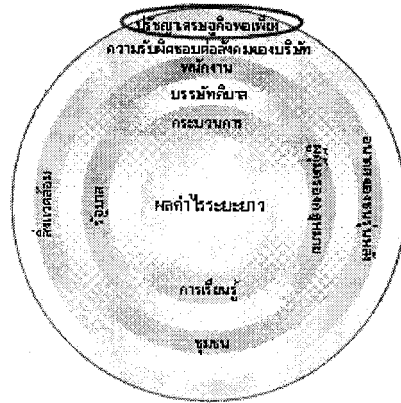
- ประกอบธุรกิจอย่างไม้ประมาทโดยมิระบบการประเมิน และบริหารความเสีงที่ติ และมีกลไกลดความเสีง เช่น ระบบสวัสดิการ ระบบการออมเงิน ระบบประกันภัยต่าง ๆ
- จัดทำแผนธุรกิจด้วการวิเคราะห์ปัจจัยภายใน และภายนอกขององค์กร พิจารณาถึงจุดแข็ง จุดอ่อน โอกาส วิกฤติ หรืออุปสรรคในการดำเนินงาน
- มิระบบการตรวจสอบและควบคุมภายในที่ติ จัดทำระบบบัญชีอย่างรอบคอบ เป็นปัจจุบัน
- สร้างทุนมนุษย์ โดยการพัฒนาคนในองค์กรเพื่อเพิ่มขีดความสามารถในการแข่งขันทางธุรกิจในระยะยาว มิแผนการพัฒนาพนักงานที่เป็นระบบ มิแผนพัฒนาผู้นำในอนาคต
- มิแผนการสืบทอดตำแหน่งในตำแหน่งงานที่สำคัญ
- การเตรียมพร้อมต่อภัยพิบัติ และภาวะฉุกเฉิน เช่น การซ้อมหนีไฟ การซ้อมหนีสีนามิ
- ทำสัญญาต่าง ๆ อย่างรัดกุม เช่น สัญญาซื้อขาย สัญญาจ้าง บันทึทักข้อตกลง และหลักประกัน
- สร้างความสัมพันธ์ และความร่วมมือที่ติ กับผู้มีส่วนได้ส่วนเสีงเพื่อผนึกกำลังในการแก้ไขปัญหามิยามที่ต้องเผชิญวิกฤติการณ์สร้างการมีส่วนร่วมของพนักงานในการแก้ปัญหาขององค์กร

4. เงื่อนไขความรู้ การบริหารต้องอาศัยองค์ความรู้และทฤษฎีต่าง ๆ ซึ่งมีแนวการบริหารได้แก่

- สร้างแรงจูงใจและสิ่งแวดล้อมที่ส่งเสริมให้มีการใช้ความคิดสร้างสรรค์ในการทำงาน สร้างบรรยากาศการเรียนรู้ ด้วการเป็นองค์กรแห่งการเรียนรู้ มิการแลกเปลี่ยนความรู้ระหว่างกัน และเชื่อมโยงความรู้จากแหล่งความรู้ต่าง ๆ ด้วเครือข่ายการเรียนรู้ระหว่างองค์กร
- สร้างความก้าวหน้าทางอาชีพแก่พนักงาน โดยการสรรหาจากภายใน นโยบายตลาดแรงงานภายในสำหรับตำแหน่งที่สูงขึ้นเพื่อสร้างขวัญกำลังใจ
- มิการพัฒนาบุคลากรอย่างต่อเนื่องเป็นระบบเพื่อรองรับการเจริญเติบโต และการเปลี่ยนแปลงทั้งการจัดฝึทกอบรมดูงานหรือเปิดโอกาสให้ศึกษาในระดับที่สูงขึ้น
- ให้ความสำคัญกับการวิจัยและพัฒนาผลิตภัณฑ์อย่างต่อเนื่องเพื่อเพิ่มขีดความสามารถ
- ศึกษาวิจัยและเลือกใช้เทคโนโลยี และกระบวนการผลิตที่เหมาะสมกับองค์กร มิทำลายสิ่งแวดล้อมโดยมิจำเป็นต้องเป็นเทคโนโลยีที่มีราคาแพง หรือใหม่ล้าสุด
- ศึกษาหาความรู้เกี่ยวกับลูกค้า วิเคราะห์พฤติกรรมของลูกค้าที่อาจเปลี่ยนแปลงไป ซึ่งจะทำให้สามารถตอบสนององความต้องการ และสร้างความพึงพอใจแก่ลูกค้า

5. เงื่อนไขคุณธรรม การบริหารงาน ที่ เน้นคุณธรรม และจริยธรรม มีความรับผิดชอบต่อสังคม คำนึงถึงผู้มีส่วนได้ส่วนเสีย โดยยึดหลักบรรษัทภิบาล ที่มุ่งผลกำไรในระยะยาว มีแนวทางการปฏิบัติดังนี้

- กำหนดนโยบายจริยธรรมทางธุรกิจ ที่ เน้นความรับผิดชอบต่อสังคม โดยคำนึงถึงผลของการบริหารงานในระดับองค์กร ชุมชน สังคม และประเทศชาติ จัดทำโครงการเพื่อสังคมต่าง ๆ ทั้งด้านการศึกษา สุขภาพ สังคม สิ่งแวดล้อม เป็นต้น



ภาพที่ 5 บริษัทฯ เศรษฐกิจพอเพียงกับการบริหาร ที่มา: (ปรัชญาเศรษฐกิจพอเพียงกับการบริหาร, 4 กรกฎาคม 2550)

- คำนึงถึงผู้มีส่วนได้ส่วนเสีย ได้แก่ พนักงาน ชุมชน รัฐบาล เป็นต้น ลดความขัดแย้งสร้างบรรยากาศการร่วมมือกันทำงานไม่แข่งขันกันด้วยการให้พนักงาน คำนึงถึงผลประโยชน์ที่มีต่อส่วนรวมระยะยาว

- มีคู่มือจรรยาบรรณเป็นลายลักษณ์อักษรเพื่อเป็นมาตรฐานทางจริยธรรมทางธุรกิจ และให้รักษาวินัย ปฏิบัติตามระเบียบ / ข้อบังคับ

- สร้างบรรยากาศสังคมเกื้อกูลให้เกิดขึ้นภายในองค์กร ให้เกิดการพึ่งพาอาศัยกัน ช่วยเหลือ เอื้ออาทรต่อกัน ซึ่งจะก่อให้เกิดความสามัคคี มีจิตสำนึกที่ดี ทั้งเรื่องความซื่อสัตย์ ความมีน้ำใจ ความอดทน

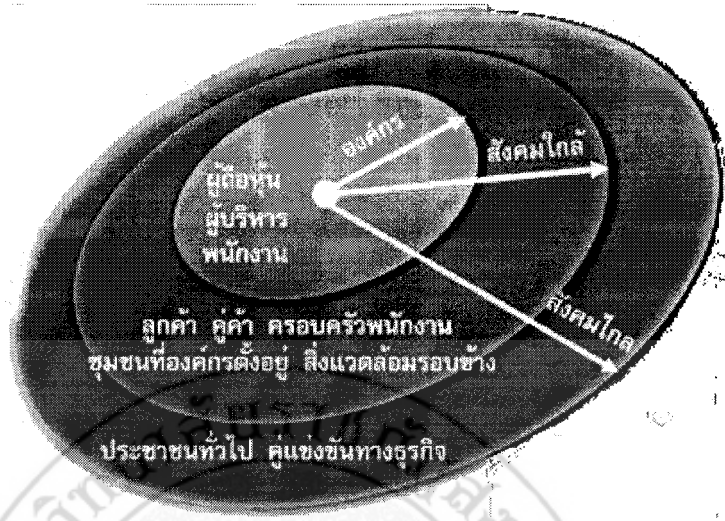
- สร้างความเป็นธรรมให้เกิดขึ้นทั้งความเป็นธรรมต่อพนักงานในเรื่องโอกาส ค่าตอบแทน และการเลื่อนตำแหน่ง ความเป็นธรรมต่อหุ้นส่วน ด้วยการแบ่งปันผลกำไรอย่างเท่าเทียมและความเป็นธรรมต่อลูกค้า ด้วยการกำหนดราคาที่เป็นธรรม

ปรัชญาเศรษฐกิจพอเพียงจะช่วยให้ผู้บริหารมองเห็นวิธีการที่จะช่วยให้ความยั่งยืน และสมดุลในระยะยาว ซึ่งนอกจากแนวปฏิบัติดังที่กล่าวมาแล้ว ยังมีแนวปฏิบัติที่สามารถนำไปใช้ในการบริหารเพื่อให้เป็นไปตามปรัชญาเศรษฐกิจพอเพียงได้แก่ แนวคิดด้านความรับผิดชอบต่อสังคมเชิงบรรษัท และ หลัก 4Rs ซึ่งเป็นหลักคิดด้านการใช้ทรัพยากรให้เกิดประโยชน์สูงสุดดังจะกล่าวต่อไป

CSR กับการบริหารตามปรัชญาเศรษฐกิจพอเพียง

การบริหารงานตามปรัชญาเศรษฐกิจพอเพียงจำเป็นอย่างยิ่งที่ผู้บริหารต้อง คำนึงถึงความรับผิดชอบต่อสังคมซึ่งประกอบด้วยผู้มีส่วนได้ส่วนเสียต่าง ๆ เพื่อให้การบริหารงานเกิดความสมดุลและสามารถพัฒนาไปอย่างยั่งยืน

Corporate Social Responsibility : CSR ความรับผิดชอบต่อสังคมเชิงบรรษัท หมายถึง การดำเนินกิจกรรมภายในและภายนอกองค์กร ที่คำนึงถึงผลกระทบต่อสังคมทั้งในระดับใกล้และไกลด้วยการใช้ทรัพยากรที่มีอยู่ในองค์กรหรือทรัพยากรจากภายนอกองค์กรในอันที่จะทำให้อยู่ร่วมกันในสังคมได้อย่างเป็นปกติสุข



การดำเนินกิจกรรม (CSR) ก็คือ การคิด การพูด และการกระทำ ครอบคลุม ตั้งแต่การวางแผน การบริหารจัดการ การตัดสินใจ การสื่อสารประชาสัมพันธ์

การดำเนินงานที่เกี่ยวข้องกับสังคมโลก ได้แก่ ผู้ที่มีส่วนเกี่ยวข้องกับใกล้ชิดกับองค์กรโดยตรง เช่น ลูกค้า คู่ค้า ผู้ถือหุ้น พนักงาน ครอบครัวของพนักงาน ชุมชน เป็นต้น

การดำเนินงานที่เกี่ยวข้องกับสังคมโลก ได้แก่ ผู้ที่เกี่ยวข้องกับองค์กรโดยอ้อม เช่น รัฐบาล คู่แข่งขัน ประชาชนทั่วไป เป็นต้น

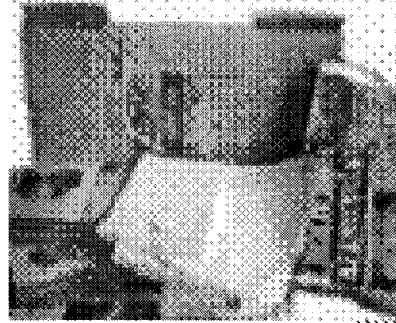
CSR ถือเป็นองค์ประกอบหนึ่งของการบริหารตามแนวปรัชญาเศรษฐกิจพอเพียงแบบก้าวหน้าการที่องค์กรธุรกิจตระหนักถึงการดำเนินกิจกรรม CSR แสดงให้เห็นว่านโยบายของกิจการมิได้จำกัดอยู่เพียงกิจกรรมที่เกี่ยวข้องกับผู้มีส่วนได้ส่วนเสียในองค์กรเท่านั้นแต่ยังให้ความสำคัญกับผู้มีส่วนได้ส่วนเสียนอกองค์กรด้วย

หลักการ CSR เทียบเคียงได้กับทฤษฎีใหม่ขั้น 3 หรือแบบก้าวหน้าในปรัชญาเศรษฐกิจพอเพียง คือ การที่องค์กรธุรกิจรู้จักเอื้อเฟื้อเผื่อแผ่ รู้จักแบ่งปัน ดำเนินกิจการโดยไม่เบียดเบียนสังคมส่วนรวมสงเคราะห์เกื้อกูลซึ่งกันและกันการนำหลักการของ CSR ไปปฏิบัติใช้กับองค์กร จะก่อให้เกิดกำไรในระยะยาว เกิดความสมดุล และยั่งยืนในธุรกิจต่อไป

หลัก 4Rs ในการบริหารงานตามปรัชญาเศรษฐกิจพอเพียง

ปัจจุบันการบริหารงานในองค์กรต่าง ๆ ได้ให้ความสำคัญกับสิ่งแวดล้อมและการอนุรักษ์ทรัพยากรธรรมชาติ หลัก 4Rs จะช่วยให้องค์กรใช้ทรัพยากรอย่างพอประมาณ มีเหตุผล และคุ้มค่า ซึ่งเป็นไปตามปรัชญาเศรษฐกิจพอเพียง ดังนี้

1. **Re-use** นำของที่ยังใช้ได้อยู่ กลับมาใช้ใหม่ ตัวอย่าง เช่น กระจก ขวดพลาสติก ขวดแก้ว นำกลับมาใช้บรรจุน้ำ ปลุกต้นไม้ ดัดแปลงเป็นอุปกรณ์สำนักงาน ของตกแต่งที่ไม่ต้องซื้อใหม่เข้ามา หรือการใช้กระดาษ ควรใช้ทั้ง 2 หน้า แล้วเก็บไว้ขายหรือพับถุงไว้ใช้ การนำกระดาษหนังสือพิมพ์ มาห่อของขวัญ เป็นการประหยัดและอนุรักษ์สิ่งแวดล้อม การใช้ผ้าเช็ดหน้า ผ้าเช็ดปาก ผ้าขี้ริ้ว แทนการใช้กระดาษชำระ เป็นต้น



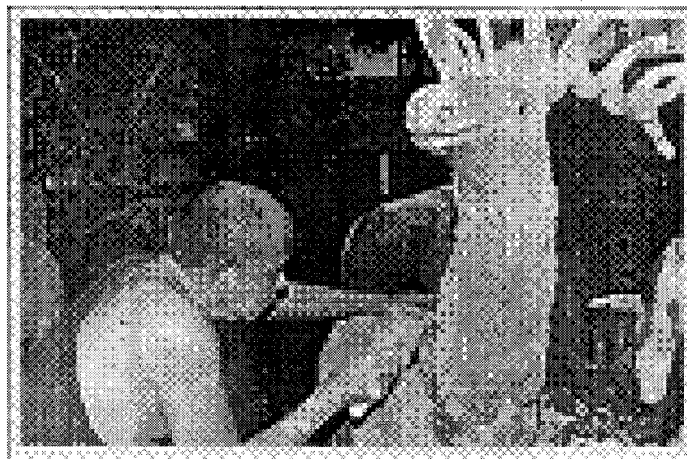
2. **Re-pair** ของใช้ที่ยังพอแก้ไข ซ่อมแซมได้ สิ่งของ เครื่องใช้สำนักงานชำรุด เช่น โต๊ะ เก้าอี้ พัดลม โทรทัศน์ ควรซ่อมแซม หรือแยกส่วนไปดัดแปลงใช้เป็นประโยชน์ด้านอื่น

3. **Re-cycle** หมุนเวียนกลับมาใช้ใหม่ ควรแยกขยะ เช่น แก้ว กระจก พลาสติก อลูมิเนียม เช่น การแยกขยะว่า อะไรนำกลับมาใช้ได้ อะไรขายได้ โดยปกติขยะจะมีส่วนประกอบของกระดาษ 42 % เหล็ก พลาสติก แก้ว 23% เศษหญ้า ใบไม้ 18% และเศษอาหาร 7% และการเลือกซื้อควรดูข้างหีบห่อที่บรรจุว่าเป็นวัสดุนำกลับมาใช้ใหม่ได้หรือไม่

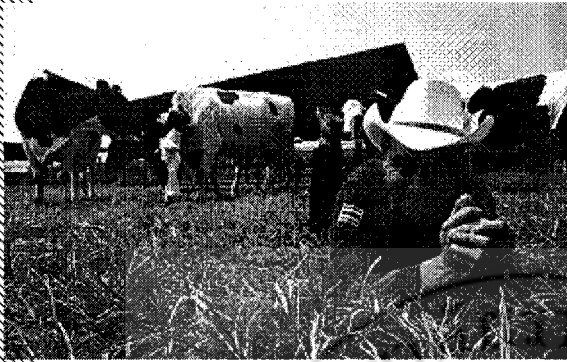
ตัวอย่างการนำกระดาษใช้แล้วมาทำประติมากรรมประดับของศูนย์วิจัยศิลปะและวัฒนธรรม วัดสุวรรณาราม บางกอกน้อย ที่ประดิษฐ์เป็นรูปสัตว์ต่าง ๆ ใ้วางตามเกาะกลางถนนหรือตกแต่งในสวนหย่อม

4. **Re-ject** ปฏิเสธการใช้สารพิษ ทำลายสิ่งแวดล้อม เช่น โฟม พลาสติก หรือปากกาหมึกถาวร (ลบไม่ได้) ผลิตภัณฑ์สเปย์ต่าง ๆ กล่องโฟม แฉงใส่ไข่ เหล่านี้จะมีสารซีเอฟซีเป็นส่วนผสมในการผลิตทั้งสิ้น ทำให้ทำลายโอโซนในชั้นบรรยากาศเกิดรอยรั่วแสงอาทิตย์จึงส่องถึงโลกมากขึ้นเกิดภาวะโลกร้อน

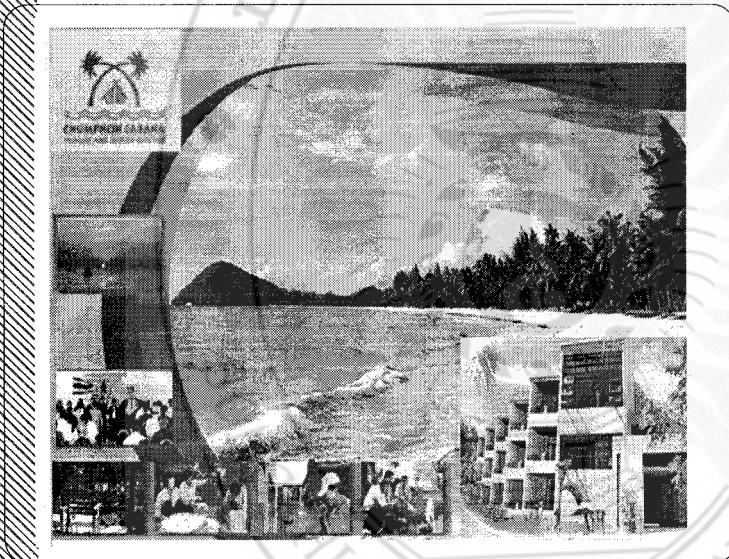
นอกจากนี้ ยังอาจใช้วัตถุดิบอื่น ๆ ในธรรมชาติที่พบเห็นได้โดยทั่วไปมาทดแทนวัตถุดิบที่ขาดแคลนวัสดุที่หายากหรือวัสดุที่ทำลายสิ่งแวดล้อม ตัวอย่างเช่น กระจกตะโคร์ผลิตภัณฑ์ของนักเรียนโรงเรียนสุราษฎร์พิทยาซึ่งนำใบตะโคร์มาทำกระจกแทนการใช้เยื่อกระดาษที่ทำจากต้นไม้



ตัวอย่างธุรกิจและนักธุรกิจที่ประสบความสำเร็จจากการบริหารงานตามแนวปรัชญาเศรษฐกิจพอเพียง



นายโชค บูลกุล ผู้พลิกฟื้นธุรกิจฟาร์มโชคชัย จากหนี้สิน 500 ล้าน สู่ธุรกิจเกษตรที่ยั่งยืนตามหลักเศรษฐกิจพอเพียง โดยค่านิยมของ เศรษฐกิจพอเพียง สำหรับนายโชค คือ สติ มีแนวการบริหารที่สอดคล้องกับปรัชญาเศรษฐกิจพอเพียง คือ การอยู่อย่างพอประมาณ ไม่ไปเปรียบเทียบสิ่งที่ขาดกับสิ่งที่คนอื่นมี นำความรู้ และประสบการณ์ ของบิดามาต่อยอด รักษากระแสเงินสดในมือ ไม่กู้หนี้ยืมสินเพิ่ม



นายวิสิฐ รัชพันธ์ เจ้าของกิจการ ชุมพร คาบาน่า รีสอร์ท ผู้สืบสานเจตนารมณ์จากมารดา รักษากิจการให้คงอยู่และเติบโตต่อไปได้หลังจากเกิดวิกฤตเศรษฐกิจปี 2540 ทำให้มีหนี้สินมากมายจากค่าเงินบาทที่ลดลง ดังนั้นจึงได้นำแนวทางเศรษฐกิจพอเพียงมาใช้ในการบริหาร และขยายเชื่อมโยงไปสู่ชุมชนรอบรีสอร์ท ปัจจุบันได้กลายเป็นศูนย์เรียนรู้ของชุมชน

การประยุกต์เศรษฐกิจพอเพียงในการบริหาร โดยมีแนวการบริหารตามปรัชญาเศรษฐกิจพอเพียง คือ

ความพอประมาณใช้ทรัพยากรด้านอาหารที่มีอยู่ในรีสอร์ทโดยการปลูกผักผลไม้ในพื้นที่รอบ ๆ ด้วยแรงงานจากพนักงานของรีสอร์ท ยึดคติ “เดินทีละก้าว กินข้าวทีละคำ ทำทีละอย่าง”

ความมีเหตุผล นำทฤษฎีการพัฒนาที่เหมาะสมกับสภาพแวดล้อม รู้จักและเข้าใจในวิถีและความสุขของพนักงานซึ่งเป็นคนในท้องถิ่นเช่นโครงการอัฐไม่จำกัด ที่ทำให้องค์กรสามารถดำเนินงานและพนักงานอยู่ร่วมกันได้อย่างมีความสุขด้วยการจ้างงานตลอดชีวิต ปัจจุบันรีสอร์ทมีพนักงานอายุ 74 ปี ทำขนมครกอาหารเข้าท้องถิ่นสร้างความประทับใจแก่ผู้มาใช้บริการได้เป็นอย่างมาก

การมีภูมิคุ้มกันในตัวที่ดี มีการนำแนวคิดการระเบิดจากข้างในมาใช้โดยให้พนักงานได้ลงมือทำกิจกรรมต่าง ๆ ด้วยตนเองเช่น การปลูกข้าวในรีสอร์ททำให้ได้

ข่าวสาร แกลบและรำ นำมาทำเป็นปุ๋ยหมัก และทำประโยชน์อื่น ๆ ได้อีกมากมาย เน้นการจ้างบุคลากรในท้องถิ่น โดยยึดหลักว่า ร้วของเราคือชาวบ้าน นอกจากนี้ได้ทำโครงสร้างอาคารห้องพักของโรงแรมแบบสลัฟฟันปลา เพื่อเป็นการลดความรุนแรงหากเกิดภัยสึนามิซึ่งเป็นการเตรียมรับไว้ล่วงหน้า

เงื่อนไขความรู้ มีการเรียนรู้ร่วมกันโดยจัดตั้งโรงผลิตจำลองซึ่งเป็นความร่วมมือระหว่างผู้บริหารกับพนักงานในการคิดค้น ทดลอง และผลิตของใช้ในรีสอร์ทเช่น โครงการ

- บ้านคนมีน้ยาผลิตสบู่เหลวน้ยาล้างห้องน้ำแชมพูสระผมไว้ใช้เองในรีสอร์ท
- หมูมไ่วไฟ ผลิตน้ามันไบโอดีเซล จากน้ามันพืชที่ใช่แล้วจากครัวเพื่อใช้เป็นเชื้อเพลิงสำหรับพาหนะของรีสอร์ท
- ปุ๋ยอินเตอร์ ผลิตปุ๋ยหมัก จากเศษอาหาร และมูลอุจจาระ
- คนเอาถ่านผลิตชัน ซึ่งได้จากการเผาเปลือกผลไม้เพื่อเป็นยาฆ่าแมลง

นอกจากนี้ยังใช้หลัก play + learn = เพลิน จากแนวคิดการศึกษาที่เกื้อกูลกันอย่างเป็นธรรมชาติ โดยจัดเป็นส่วน 4 ด. หลังรีสอร์ท ที่ให้นักท่องเที่ยวเข้าไปชมการเพาะปลูกไม้ชนิดต่าง ๆ การใช้ธรรมชาติช่วยธรรมชาติ การบำบัดน้ำเสียด้วยบ่อผักตบชวาตามหลักธรรมชาติ การสร้างวงล้อออกซิเจนจากไม้ไผ่เป็นต้น มีการเผยแพร่กระบวนการและวิธีการนำปรัชญาเศรษฐกิจพอเพียงมาประยุกต์ใช้และร่วมเป็นวิทยากรให้ความรู้แก่นักศึกษาในมหาวิทยาลัยต่าง เช่น มหาวิทยาลัยราชภัฏสงขลามาวิทยาลัยสงขลานครินทร์ และเผยแพร่ความรู้ให้แก่ชุมชนโดยมีเครือข่ายชุมชนที่ใช้แนวเศรษฐกิจพอเพียง ปลูกข้าวพืชผักปลอดสารพิษส่งมายังรีสอร์ท

เงื่อนไขคุณธรรมมีความมุ่งมั่นและศรัทธาในพระบาทสมเด็จพระเจ้าอยู่หัวฯ จึงสามารถทำให้เป็นจริงได้ในทางปฏิบัติ

บริษัท ปูนซิเมนต์ไทย จำกัด (มหาชน) เป็นวิสาหกิจขนาดใหญ่ ที่มีชื่อเสียงมากกว่า 92 ปี ผลิตปูนซิเมนต์ และวัสดุก่อสร้าง กระดาษ เยื่อกระดาษ บรรจุกัมภ์ และปิโตรเคมี มีพนักงานกว่า 18,300 คน จัดเป็นองค์กรที่มีความโดดเด่น

ด้านการบริหารและการพัฒนาทรัพยากรมนุษย์ มีการนำเทคโนโลยีและนวัตกรรมมาใช้ในองค์กรรวมทั้งดำเนินธุรกิจโดยยึดหลักบรรษัทภิบาลอย่างเคร่งครัด มีแนวการบริหารตามปรัชญาเศรษฐกิจพอเพียงดังนี้

ความพอประมาณ รับผิดชอบต่อหน้าที่จำเป็น โดยการจัดคนเข้าทำงานให้เหมาะสมกับลักษณะงาน บริหารค่าจ้างและสวัสดิการ โดยเน้นความสมดุล และการตอบสนองผลประโยชน์ที่เป็นธรรมแก่ผู้ถือหุ้น

ความมีเหตุผล มีการสรรหาและคัดเลือกคนอย่างเป็นระบบ โดยยึดคุณสมบัติ คนดีและคนเก่ง



ปฏิบัติงานด้วยนโยบาย ตลาดแรงงานภายใน ที่ยึดมั่นในการพัฒนาบุคลากรอย่างต่อเนื่องและเป็นระบบ

การมีภูมิคุ้มกันในตัวที่ดี ตระหนักถึงการมีส่วนร่วมของพนักงานในการแก้ปัญหาของบริษัท มีโครงการพัฒนาภาวะผู้นำขององค์กรอย่างต่อเนื่องเพื่อรองรับการเจริญเติบโตและการเปลี่ยนแปลง มีการจัดสรรทุนการศึกษาต่าง ๆ เพื่อต่อยอดความรู้ของพนักงาน เป็นการสะสมทุนมนุษย์ เพื่อสร้างขีดความสามารถในการแข่งขันทางธุรกิจในระยะยาว

เงื่อนไขความรู้ มีการสร้างเสริมความรู้ให้แก่พนักงาน ทั้งการฝึกอบรมในห้องเรียนและการเรียนรู้เชิงปฏิบัติการด้วยตัวเอง จัดตั้งกลุ่ม “ช่างอาวุโส” ประกอบด้วยบุคลากรเกษียณอายุซึ่งถือเป็นทรัพยากรที่มีคุณค่าทั้งด้านปัญญาประสบการณ์และความสามารถที่มาให้ความรู้แก่พนักงานรุ่นหลัง

เงื่อนไขคุณธรรม เน้นให้พนักงานมีทั้งคุณภาพ และคุณธรรม มีสัมมาอาชีวะและความซื่อสัตย์สุจริตในการทำงาน มีโครงการเพื่อสังคมมากมาย เช่น โครงการสร้างฝายชะลอน้ำ โครงการเอสซีจี รัชนีน้ำ...เพื่ออนาคต เป็นต้น

บริษัท แพรนต้า จิวเวลรี่ จำกัด (มหาชน) วิชาหกิจขนาดใหญ่ ผลิตเครื่องประดับอัญมณีส่งออกที่สร้างชื่อเสียงให้กับประเทศไทยมากกว่า 31 ปี มีจำนวนพนักงานรวม 4,500 คน บริษัทมีแนวทางการบริหารเพื่อสร้างความสมดุลและยั่งยืนของธุรกิจ คำนึงถึงการอำนวยความสะดวกแก่ผู้มีส่วนได้ส่วนเสีย อาทิ ลูกค้า พนักงาน ผู้ถือหุ้น สังคม และสิ่งแวดล้อม ตามแนวปรัชญาเศรษฐกิจพอเพียง ดังนี้

ความพอประมาณ ยึดหลักความเสี่ยงปานกลางเพื่อกำไรปกติ แบ่งปัน และไม่เบียดเบียนคู่ค้ามีเครือข่ายผู้ประกอบการรายย่อยช่วยจัดส่งงานเมื่อมียอดการสั่งเพิ่ม

ความมีเหตุผล สร้างตราสินค้าอย่างต่อเนื่อง และมีตราสินค้าที่ต่างกันในตลาดแต่ละระดับตรวจสอบการทำงานของบริษัทเทียบกับคู่แข่งอย่างสม่ำเสมอขยายการผลิตไปยังประเทศที่มีค่าแรงถูกมีความยืดหยุ่นในการผลิตสินค้าตามความต้องการ

มีภูมิคุ้มกันที่ดี ด้วยการกระจายผลิตภัณฑ์ในหลายระดับและขยายตลาดใน

หลายประเทศให้ราคาแก่ตัวแทนจำหน่ายอย่างเหมาะสม มีนโยบายจ่ายเงินปันผลไม่เกิน 60 % ของกำไรสุทธิ ประเมินความเสี่ยงของกิจการทุก ๆ 6 เดือน ป้องกันความเสี่ยงโดยซื้อขายเงินตราล่วงหน้า

เงื่อนไขความรู้ ด้วยการพัฒนาเรียนรู้ เพื่อสร้างนวัตกรรมและโอกาสทางธุรกิจเสมอ จัดทำโครงการทวิภาคีเพื่อเด็กด้อยโอกาส และพนักงานของบริษัท ร่วมในเครือข่ายพัฒนาความรู้และมาตรฐานธุรกิจ



เงื่อนไขคุณธรรมจัดโครงการร่วมบริจาคโลหิตให้สภากาชาดเป็นประจำทุก 3 เดือน โครงการโรงงานสีขาวดำเนินการป้องกันและแก้ไขปัญหาเสพติดในองค์กร

ทั้งหมดนี้เป็นความสำเร็จจากการบริหารงานตามแนวปรัชญาเศรษฐกิจพอเพียง ซึ่งพระบาทสมเด็จพระเจ้าอยู่หัวภูมิพลอดุลยเดชทรงมีพระราชดำรัส

ดังนั้นเราชาวไทยทุกคนควรจะน้อมนำปรัชญาเศรษฐกิจพอเพียงมาใช้เป็นแนวทางในการดำเนินชีวิต ครอบคลุมการทำงาน และสังคม โดยเริ่มจากตนเองก่อน ขยายไปยังครอบครัว องค์กร ชุมชน โดยองค์กรทั้งภาครัฐ และภาคเอกชนต้องร่วมกันส่งเสริมและสนับสนุน ด้วยการรณรงค์การใช้ชีวิตพอเพียงกำหนดเป็นนโยบายหลักในการบริหารงานและใช้เป็นมาตรฐานในการประเมินผลการปฏิบัติงานของพนักงาน ตลอดจนสร้างจิตสำนึกให้เกิดขึ้นอาศัยพลังศรัทธาในพระบาทสมเด็จพระเจ้าอยู่หัว “พอเพียงเพื่อพอ เพื่อแผ่นดินไทย”

เอกสารอ้างอิง

ปรัชญาเศรษฐกิจพอเพียง. (2550, มิถุนายน 17). ในเศรษฐกิจพอเพียง [online].

Available : <http://www.sufficiencyeconomy.org>

โครงการวิจัยเศรษฐกิจพอเพียง สำนักงานทรัพย์สินส่วนพระมหากษัตริย์. (2550, กรกฎาคม 4). ในเศรษฐกิจพอเพียง [online]. Available : <http://www.sufficiencyeconomy.org>

ประเวศ วะสี. เศรษฐกิจพอเพียงภาคปฏิบัติ : การพัฒนาอย่างบูรณาการทั้งจังหวัด.

กรุงเทพมหานคร : ศูนย์อำนวยการบริหารยุทธศาสตร์เมืองไทยแข็งแรง. 2549.

พานิช เหล่าศิริรัตน์. เอกสารประกอบการบรรยาย เรื่อง **จัดการธุรกิจในโลกยุคใหม่**

ตามปรัชญาเศรษฐกิจพอเพียง ครั้งที่ 1 . สถาบันเพิ่มผลผลิตแห่งชาติ. 2550.

สุเมธ ตันติเวชกุล. เอกสารประกอบการบรรยายพิเศษ เรื่อง **รัฐประศาสนศาสตร์กับ**

เศรษฐกิจพอเพียงตามแนวพระราชดำริ. มหาวิทยาลัยสงขลานครินทร์. 2550.

**ยุทธศาสตร์การมีส่วนร่วมผู้บริหารองค์กรปกครองส่วนท้องถิ่นในการจัดเก็บขยะมูลฝอย
ของจังหวัดสงขลา**

**The strategy Participation of Local Government's Administrators towards
solid-waste Management : The case of Songkhla Province**

กานต์ รุ่งวัชรพงศ์

นักศึกษานิพนธ์เอก มหาวิทยาลัยราชภัฏสวนดุสิต

| | |
|-----------------------------|--|
| หัวข้อคุณูปนิพนธ์ | ยุทธศาสตร์การมีส่วนร่วมผู้บริหารองค์กรปกครองส่วนท้องถิ่นในการจัดเก็บขยะมูลฝอยของจังหวัดสงขลา |
| ชื่อนักศึกษา | นายกานต์ รุ่งวัชรพงศ์ |
| สาขาวิชา | รัฐประศาสนศาสตร์ |
| มหาวิทยาลัย | บัณฑิตวิทยาลัย มหาวิทยาลัยราชภัฏสวนดุสิต |
| อาจารย์ที่ปรึกษาคุณูปนิพนธ์ | รองศาสตราจารย์ ดร. พยอม วงศ์สารศรี |
| ผู้เชี่ยวชาญ | นายจรรูวัตร วนาสันติพงศ์ นายสุทิน จันทสระโร |
| ปีการศึกษา | 2549 |

บทคัดย่อ

ในการวิจัยเรื่องนี้มีวัตถุประสงค์เพื่อศึกษาบทบาทในการตัดสินใจเข้ามีส่วนร่วมของคณะผู้บริหารองค์กรปกครองส่วนท้องถิ่นในจังหวัดสงขลาในนโยบายการจัดเก็บขยะมูลฝอยรวมถึงปัญหาและอุปสรรคที่มีผลต่อการมีส่วนร่วมและรูปแบบการมีส่วนร่วมในการบริหารจัดการการจัดเก็บขยะมูลฝอยของคณะผู้บริหารองค์กรปกครองส่วนท้องถิ่นในจังหวัดสงขลา รวมถึงศึกษายุทธศาสตร์และการพัฒนายุทธศาสตร์ขององค์กรปกครองส่วนท้องถิ่นในจังหวัดสงขลาในการบริหารจัดการการจัดเก็บขยะมูลฝอยที่เหมาะสม

การศึกษาในครั้งนี้ใช้รูปแบบการวิจัยเชิงคุณภาพโดยวิธีการศึกษาเอกสารและรายงานการวิจัยที่เกี่ยวข้องที่ผ่านมาและรวมถึงทฤษฎีและแนวคิดที่เกี่ยวข้องกับการจัดเก็บขยะมูลฝอยมาทำการวิเคราะห์และใช้การสังเกตการณ์และการสัมภาษณ์ผู้ให้ข้อมูลสำคัญ (Key informants) อย่างเจาะลึกโดยมีกลุ่มผู้ให้ข้อมูลสำคัญจำนวน 42 ท่าน และได้แบ่งกลุ่มผู้ให้ข้อมูลสำคัญเป็น 2 กลุ่มดังนี้

กลุ่ม 1 คณะผู้บริหารองค์กรปกครองส่วนท้องถิ่นและข้าราชการประจำ กลุ่มที่ 2 ผู้นำชุมชน ประชาชน ตัวแทนที่เกี่ยวข้องด้านการจัดเก็บขยะมูลฝอยและนำผลการศึกษามาวิเคราะห์และสรุปอภิปรายผลแบบเชิงพรรณนาโดยพบว่า

1. ผู้บริหารองค์กรปกครองส่วนท้องถิ่นจังหวัดสงขลาจะมีบทบาทการตัดสินใจเข้ามีส่วนร่วมในนโยบายจัดเก็บขยะเมื่อผู้บริหารรับทราบปัญหาและรู้ถึงความต้องการของประชาชนในการให้แก้ไขปัญหาโดยผู้บริหารมีบทบาทสำคัญในการกำหนดนโยบายรวมถึงผู้บริหารที่เป็นศูนย์รวมอำนาจทางการเมืองจะเป็นผู้ประสานงานและเป็นผู้นำในการสร้างส่วนร่วมขององค์กร

2. ปัญหาอุปสรรคที่มีผลต่อการบริหารจัดการขยะมูลฝอยขององค์กรปกครองส่วนท้องถิ่นจังหวัดสงขลาพบว่า มีปัญหาอุปสรรค 1. ในเรื่องจิตสำนึกของประชาชน 2. สถานที่หรือพื้นที่ในการก่อสร้างที่กำจัดขยะมูลฝอย 3. งบประมาณ 4. การเก็บค่าธรรมเนียมจัดเก็บขยะ 5. การประชาสัมพันธ์และรณรงค์

3. รูปแบบการมีส่วนร่วมของคณะผู้บริหารองค์กรปกครองส่วนท้องถิ่นในจังหวัดสงขลาพบว่า 1. มีรูปแบบการมีส่วนร่วมศึกษาปัญหา 2. รูปแบบการมีส่วนร่วมวางแผน 3. รูปแบบการมีส่วนร่วมในการกำหนดนโยบาย 4. รูปแบบการมีส่วนร่วมในการรณรงค์ 5. รูปแบบการมีส่วนร่วมเป็นผู้นำ

4. ยุทธศาสตร์ขององค์กรปกครองส่วนท้องถิ่นในจังหวัดสงขลาที่ใช้ในการบริหารจัดการขยะพบว่า มี 1. ยุทธศาสตร์ร่วมกันจัดการขยะมูลฝอย 2. ยุทธศาสตร์การจัดการที่มีระบบ 3. ยุทธศาสตร์การบริหารจัดการแนวคิดวิถีชาวบ้าน 4. ยุทธศาสตร์การบริหารจัดการแบบพึ่งพาตนเอง 5. ยุทธศาสตร์การดำเนินงานแต่เพียงฝ่ายเดียว

5. ยุทธศาสตร์การมีส่วนร่วมของผู้บริหารองค์กรปกครองส่วนท้องถิ่นในจังหวัดสงขลาในการจัดเก็บขยะมูลฝอยที่เหมาะสมจากการศึกษาในเรื่องนี้ผู้ศึกษาได้ข้อสรุปสภาพปัญหาและทำการวิเคราะห์โดยวิธี Swot analysis และจัดทำตารางเปรียบเทียบความสัมพันธ์ Swot matrix และสรุปสังเคราะห์และเสนอตัวแบบใหม่ที่ใช้ในการแก้ไขปัญหาในเรื่องยุทธศาสตร์การมีส่วนร่วมทุกภาคสังคมในการจัดเก็บขยะมูลฝอยของจังหวัดสงขลาที่เหมาะสมคือ KEEP CITY CLEAN MODEL

Abstract

This dissertation is to study the strategy participation of local government's administrators in solid-waste management in Songkhla, a province in the southern part of Thailand. Objectives of this study are as following;

1. To study how the local government's administrators make decisions and involvement in solid-waste management policy.
2. To study problems and obstacles that affect on solid-waste management participation of local government's administrators
3. To study the participating methods of local government's administrators in solid-waste management in Songkhla province.
4. To study the strategies of local government's administrators in solid-waste management in Songkhla
5. To study the appropriate strategic methods local government's administrators in solid-waste management in Songkhla, a province.

Qualitative research methodology was used in this study by examining previous documents and researches in order to investigate, observe, and interview the key informants by using theory of solid-waste management, systematic theory, policy appointment theory, policy implementation, participating management theory, and participation strategy. The key informants were classified into 2 groups which are 1) local government's administrators and officers; 2) 42 public leaders and representatives in solid-waste management who inhabit in Songkhla province. The study was resulted as following;

1. Large local government's administrators mainly in big city are able to practically and systematically manage the problem of solid-waste with less leftover. The strategy of group solid-waste management that medium local government's administrators, which having well income supervision, being a core leader in managing solid-waste is contributed through out Songkhla province.

2. Local government's administrators take part of making decision to get involve and participate in solid-waste management policy when the solid-waste problem in the borough is brought up in order to obtain an acknowledgement of the administrators due to the need of resolution. The most important administrator, who formulates the policies, is being a chief

authorized person in creating a feeling of coordination and cooperation in the organization.

3. Main difficulties that affect local government's administrators in managing solid-waste are as following;

- 3.1 People mind-set
- 3.2 A place for constructing Solid-waste separation and abolition center
- 3.3 Budget
- 3.4 Waste elimination fees
- 3.5 Public relation and encouragement

4. Participation method of local government's administrators

- 4.1 Problem studying
- 4.2 Planning
- 4.3 Policy formulation
- 4.4 Public Relation
- 4.5 Leading

5. Strategies in solid-waste management of local government's administrators

5.1 Dividing people into small groups, which being lead by the local government's administrators, that having well income supervision, in order to manage solid-waste.

5.2 Management strategy: large local government's administrators in Songkhla understand the solid-waste initiated process and know how to manage it well.

5.3 Local living's way management strategy: the study found that small local government's administrators lack of solid-waste management budget.

5.4 Self reliance management is a must since most Songkhla local government's administrator lacks of budget support.

5.5 Songkhla local government's administrator works on solid-waste management by itself without a well public relation to encourage people in the area to acknowledge the policies, plan, and procedure in solid-waste management. Furthermore, the study also found that local leaders, on the other hand, well acknowledge news, policies, procedures and having a public relation to encourage people to manage the solid-waste within the area.

From the study, the difficulties in solid-waste management participation of local government's administrator were examined together with SWOT Analysis which was resulted in an introducing of Keep City Clean Model as a strategy of this dissertation.

KEEP CITY CLEAN MODEL

| | |
|------------------------|------------------|
| K = Knowledge | Y = Your Self |
| E = Expert | C = Change agent |
| E = Evaluation | L = Law |
| P = Participation | E = Environment |
| C = Cope | A = Activity |
| I = Institutionazation | N = Notation |
| T = TacTic | |

บทนำ

จากการเปลี่ยนแปลงอย่างรวดเร็วของสังคม และการพัฒนาประเทศที่ขาดจิตสำนึกที่ถูกต้องต่อสิ่งแวดล้อม ส่งผลให้สภาวะแวดล้อมถูกทำลาย ทำให้เกิดมลภาวะเป็นพิษซึ่งจะส่งผลกระทบต่อมนุษย์ในโลกยุคปี 2000 จะมีปริมาณขยะเพิ่มขึ้นจำนวนมาก สังคมทั้งโลกอยู่ในกระแสสังคมบริโภคนิยม ขยะมูลฝอยที่เกิดจากมนุษย์จำนวน 6,000 ล้านคน จะมีปริมาณมากมายมหาศาลอันส่งผลให้เกิดปัญหามลภาวะเป็นพิษแก่สภาวะแวดล้อม เมื่อจำนวนประชากรโลกเพิ่มมากขึ้นการบริโภคทรัพยากรเพื่อการดำรงชีวิตของมนุษย์ย่อมเพิ่มมากขึ้นจะทำให้เหลือซากสิ่งของที่ใช้แล้วเรียกว่า ขยะมูลฝอยซึ่งนับวันมีปริมาณมากจนไม่อาจเก็บได้หมดของเสียต่าง ๆ ที่เพิ่มมากขึ้นเป็นเหตุให้เกิดปัญหาคือ ขยะมูลฝอย ส่งผลกระทบต่อสภาพแวดล้อมและสุขภาพของมนุษย์หลายประการ ที่สำคัญคือ การเป็นแหล่งเพาะพันธุ์เชื้อโรค ก่อให้เกิดความรำคาญ เกิดมลพิษต่อสภาพแวดล้อม เกิดความเสี่ยงกับสุขภาพเกิดความสูญเสียทางเศรษฐกิจที่ขาดความสง่างาม

จากแผนพัฒนาเศรษฐกิจฉบับที่ 1 จนถึงฉบับที่ 9 ส่งผลให้เกิดการเปลี่ยนแปลงทางสังคมและเศรษฐกิจอย่างรวดเร็วทำให้เกิดการเติบโตและขยายตัวของชุมชนเมืองอย่างรวดเร็ว ทำให้เกิดความเจริญทางเศรษฐกิจและสังคมในเวลาเดียวกันนั้นการขยายตัวของเมืองและเศรษฐกิจและสังคมก่อให้เกิดปัญหาต่างๆในด้านสังคม เช่น ปัญหามลภาวะสิ่งแวดล้อมเป็นพิษ ปัญหาสุขภาพอนามัย ปัญหาอาชญากรรม ปัญหายาเสพติด และปัญหาที่สำคัญอย่างหนึ่งที่เกิดกับชุมชนเมือง

คือปัญหาขยะมูลฝอยในเมืองและในเขตที่อยู่อาศัย จากสถานการณ์ขยะในประเทศไทยพบว่า มีปริมาณขยะ 39,240 ตัน/วัน ซึ่งถ้าคิดโดยเฉลี่ยหนึ่งคนทิ้งขยะหนึ่งกิโลกรัม/คน/วัน(กรมควบคุมมลพิษ,2546) สถานการณ์ขยะในจังหวัดสงขลาสิ้นสุดปี2548 พบว่ามีปริมาณ 529.5ตัน/วัน(สำนักงานสิ่งแวดล้อมภาค16, 2548) และมีแนวโน้มที่จะสูงขึ้นเป็นลำดับ ซึ่งต้นทุนในการทำลายนั้นเท่ากับ 200 - 400 บาท/ตัน ซึ่งถ้าคิดเป็นงบประมาณในการกำจัดขยะจะเป็นเงินจำนวนมากหลายหมื่นล้านบาทต่อปี จะเห็นได้ว่างบประมาณในการกำจัดขยะที่ค่อนข้างสูง และขยะจำนวนนี้ หากนำมาคัดแยกอย่างถูกวิธีโดยประชาชนคัดแยกจากครัวเรือน ก็จะสามารถนำกลับมาใช้ประโยชน์ใหม่ได้ถึงร้อยละ 40 จะทำให้รัฐประหยัดงบประมาณในการทำลายขยะลง และขยะที่เหลือที่ยังใช้ประโยชน์ได้สามารถจำหน่ายได้ตันละ 2,500 บาท (www.chumchonhai.or.th, 2005) ดังนั้น ภาระหน้าที่ในการแก้ไขปัญหาการกำจัดขยะมูลฝอยนั้น องค์กรปกครองส่วนท้องถิ่น เช่น องค์การบริหารส่วนจังหวัด เทศบาล องค์การบริหารส่วนตำบลเป็นผู้รับภาระในการกำจัดแม้ภาระหน้าที่ขององค์กรปกครองส่วนท้องถิ่นมีกฎหมายรองรับในการจัดการจัดเก็บและกำจัดขยะมูลฝอยแล้วนั้นแต่ก็ยังคงมีปัญหาในด้านความร่วมมือของประชาชน, งบประมาณทางการเงิน, นโยบายขององค์กรปกครองส่วนท้องถิ่นในการกำจัดขยะมูลฝอย, การประสานงานกับหน่วยงานที่เกี่ยวข้องอื่น ๆ ไม่ประสานงานกัน และองค์กรปกครองส่วนท้องถิ่นไม่ให้ความสำคัญกับปัญหาในการจัดเก็บขยะมูลฝอยเป็นนโยบายที่สำคัญเร่งด่วนในลำดับแรก ๆ แต่มีมุมมองปัญหาการกำจัดขยะมูลฝอยเป็นปัญหาที่สำคัญกว่า ซึ่งเป็นกระบวนการแก้ไขปัญหาที่ปลายเหตุ (อดิศักดิ์ ทองไข่มุก, 2541 : 5) ดังนั้นหน่วยงานหลักที่จะดูแลแก้ไขปัญหาขยะคือองค์กรปกครองส่วนท้องถิ่นในจังหวัดสงขลาซึ่งประกอบด้วย 141 หน่วยการปกครอง ประกอบด้วย องค์การบริหารส่วนจังหวัด 1 หน่วย เทศบาล 22 หน่วย องค์การบริหารส่วนตำบล 118 หน่วยการปกครอง มีจำนวนประชากร (ธันวาคม 2547) จำนวน 1,308,906 คน มีครัวเรือน จำนวน 358,454 ครัวเรือน มีอาณาเขต 7,765,323 ตารางกิโลเมตร (กลุ่มงานข้อมูลและการสื่อสาร จังหวัดสงขลา, www.songkhla.go.th/index_thai.htm , 25/10/2005) จะเห็นได้ว่าปัญหาสิ่งแวดล้อมที่เกิดขึ้นจากขยะมูลฝอยที่มนุษย์สร้างขึ้นมาทำให้รัฐต้องรับผิดชอบในการแก้ไขปัญหา ดังนั้นในการแก้ไขปัญหาเกี่ยวกับขยะมูลฝอยนี้มีความจำเป็นอย่างยิ่งที่ผู้บริหารองค์กรปกครองส่วนท้องถิ่นจะต้องมีความรู้ความเข้าใจเรื่องขยะมูลฝอยอย่างเป็นขั้นเป็นตอน ต้องเข้าใจถึงกระบวนการเกิด กระบวนการจัดเก็บและกำจัดขยะมูลฝอยเป็นอย่างดี ควรสร้างความร่วมมือกับประชาชนและหน่วยงานที่เกี่ยวข้องเข้ามามีส่วนร่วมในการจัดเก็บและกำจัดมูลฝอย นอกจากนี้ รูปแบบการจัดการองค์กรและการกำหนดนโยบายของผู้บริหารองค์กรส่วนท้องถิ่นมีส่วนสำคัญอย่างยิ่งในการแก้ไขปัญหาดังกล่าว

จากความสำคัญของปัญหาดังกล่าว ทำให้ผู้ศึกษาสนใจที่จะศึกษาถึงคณะผู้บริหาร องค์กรปกครองส่วนท้องถิ่นในเรื่องการมีส่วนร่วมในการกำหนด

นโยบายและการบริหารจัดการจัดเก็บขยะมูลฝอย ปัญหาอุปสรรคยุทธศาสตร์ในอดีต และปัจจัยที่มีผลต่อการตัดสินใจเข้ามีส่วนร่วมและรูปแบบการมีส่วนร่วมของผู้บริหารองค์กรปกครองส่วนท้องถิ่นโดยมุ่งศึกษาวิเคราะห์นโยบาย เพื่อให้ได้ยุทธศาสตร์และตัวแบบที่เหมาะสมอย่างมีประสิทธิภาพในเรื่องการจัดเก็บขยะมูลฝอยแก่องค์กรปกครองส่วนท้องถิ่น ซึ่งเป็นอีกวิธีหนึ่งที่จะช่วยแก้ไข ปัญหาขยะมูลฝอยในระยะยาว อีกทั้งยังเป็นการลดต้นทุนในการบริหารจัดการการจัดเก็บและกำจัดขยะมูลฝอยเพื่อลดปัญหาของหน่วยงานรัฐอีกทางหนึ่งด้วย

วัตถุประสงค์

1. เพื่อศึกษาบทบาทในการตัดสินใจเข้ามีส่วนร่วมของคณะผู้บริหารองค์กรปกครองส่วนท้องถิ่นในจังหวัดสงขลาในนโยบายการจัดเก็บขยะมูลฝอย
2. เพื่อศึกษาถึงปัญหาและอุปสรรคที่มีผลต่อการมีส่วนร่วมในการบริหารจัดการการจัดเก็บขยะมูลฝอยของคณะผู้บริหารองค์กรปกครองส่วนท้องถิ่นในจังหวัดสงขลา
3. เพื่อศึกษารูปแบบการมีส่วนร่วมของคณะผู้บริหารองค์กรปกครองส่วนท้องถิ่นในจังหวัดสงขลาในการจัดเก็บขยะมูลฝอย
4. เพื่อศึกษายุทธศาสตร์ขององค์กรปกครองส่วนท้องถิ่นในจังหวัดสงขลาในการบริหารจัดการการจัดเก็บขยะมูลฝอย
5. เพื่อพัฒนายุทธศาสตร์การมีส่วนร่วมของผู้บริหารองค์กรปกครองส่วนท้องถิ่นในจังหวัดสงขลาในการจัดเก็บขยะมูลฝอยที่เหมาะสม

ขอบเขตการวิจัย

1 ขอบเขตเนื้อหา

ศึกษาการจัดเก็บขยะมูลฝอยขององค์กรปกครองส่วนท้องถิ่นจังหวัดสงขลา โดยทำการศึกษาร่วมกันของคณะผู้บริหารองค์กรปกครองส่วนท้องถิ่นจังหวัดสงขลาโดยมุ่งวิเคราะห์ในด้านการจัดการขยะและกฎหมายที่เกี่ยวข้อง การบริหารแบบมีส่วนร่วม แนวคิดทฤษฎีระบบ แนวคิดการกำหนดนโยบายและการนำนโยบายไปปฏิบัติ และการมีส่วนร่วมผู้บริหารในการจัดเก็บขยะรวมถึงรูปแบบ และปัญหาอุปสรรค บทบาทในการตัดสินใจในการมีส่วนร่วมของคณะผู้บริหารองค์กรปกครองส่วนท้องถิ่นจังหวัดสงขลา รวมถึงผลสัมฤทธิ์ที่เกิดขึ้นและแสวงหายุทธศาสตร์ที่เหมาะสมในการมีส่วนร่วมในการจัดเก็บขยะขององค์กรปกครองส่วนท้องถิ่นจังหวัดสงขลา

2 ขอบเขตผู้ให้ข้อมูลสำคัญ

ผู้ให้ข้อมูลสำคัญ (key informants) คือผู้บริหารองค์กรปกครองส่วนท้องถิ่น และข้าราชการผู้ที่เกี่ยวข้องในการกำหนดนโยบาย และบริหารจัดการ

ในการจัดเก็บขยะมูลฝอย ขององค์กรปกครองส่วนท้องถิ่นในจังหวัดสงขลาและผู้นำชุมชน ประชาชนและตัวแทนที่เกี่ยวข้องกับการจัดเก็บขยะมูลฝอยขององค์กรปกครองส่วนท้องถิ่น จำนวน 42 คน

3 ขอบเขตด้านพื้นที่และระยะเวลา

ในเขตพื้นที่ องค์กรปกครองส่วนท้องถิ่น จังหวัดสงขลา ในปี พศ. 2546-2549

วิธีการศึกษา

การวิจัยนี้เป็นการวิจัยเชิงคุณภาพ (Qualitative Research) ในขั้นต้นจะศึกษาจากเอกสารเกี่ยวกับเรื่องการจัดเก็บขยะมูลฝอยขององค์กรปกครองส่วนท้องถิ่นที่ศึกษาเพื่อปูพื้นฐาน ขั้นตอนไปใช้วิธีการรวบรวมข้อมูล การสัมภาษณ์แบบเจาะลึก (In-depth Interview) ในประเด็นต่างๆ ที่เกี่ยวข้องและการสนทนากลุ่ม (Focus group) เพื่อดำเนินการเก็บรวบรวมข้อมูลตามระเบียบวิธีวิจัย ตลอดจนการดำเนินการเพื่อให้ได้ข้อมูลที่ถูกต้อง ดังนี้

1. การกำหนดผู้ให้ข้อมูลสำคัญ

- 1) เป็นการเลือกผู้ให้ข้อมูลสำคัญ (Key Informants) โดยเลือกจากผู้บริหารองค์กรปกครองส่วนท้องถิ่นรวมถึงข้าราชการและผู้นำชุมชน ประชาชนในท้องถิ่น และตัวแทนที่เกี่ยวข้องจำนวน 42 ราย
- 2) การสนทนากลุ่ม (Focus group) ผู้วิจัยจัดให้มีการสนทนากลุ่มจำนวน 3 ครั้ง ครั้งละ 10 คน

2. เครื่องมือที่ใช้ในการวิจัย

ใช้คำถามในการสัมภาษณ์โดยเป็นการสัมภาษณ์แบบเปิดกว้างไม่จำกัดคำตอบ การสัมภาษณ์จะแบ่งคำถามผู้ให้ข้อมูลสำคัญออกเป็น 2 กลุ่ม

- 1.) ผู้บริหารองค์กรปกครองส่วนท้องถิ่นและราชการส่วนท้องถิ่นที่เกี่ยวข้องกับการจัดการจัดการขยะมูลฝอย
- 2.) ผู้นำชุมชน ประชาชน และตัวแทนที่เกี่ยวข้องกับการจัดเก็บขยะมูลฝอยในจังหวัดสงขลา

3. การเก็บรวบรวมข้อมูล

ผู้วิจัยวางแผนกำหนดวันสัมภาษณ์ผู้ให้ข้อมูลดังกล่าวและดำเนินการสัมภาษณ์ผู้ให้ข้อมูลสำคัญทั้ง 2 กลุ่มและจัดสนทนากลุ่ม (Focus group) ผู้เกี่ยวข้องการจัดเก็บขยะมูลฝอย และทำการบันทึกเทปและทำการสัมภาษณ์เก็บรวบรวมข้อมูลจนกว่าข้อมูลที่ได้จะเกิดการอิ่มตัว

4. การตรวจสอบความเชื่อถือของข้อมูล

ใช้วิธีการตรวจสอบความสำคัญข้อมูล (Data triangulation) และใช้การตรวจสอบข้อมูลจากระเบียบวิธีวิจัยที่ต่างกัน (Methodological triangulation)

5. การวิเคราะห์ข้อมูล

ข้อมูลที่ได้จากการสัมภาษณ์ผู้วิจัยทำการศึกษาวิเคราะห์ข้อมูลเชิงคุณภาพด้วยวิธีวิจัยเปิดเทปที่บ้านทักไว้หลังสัมภาษณ์แล้วตรวจสอบความถูกต้องของข้อมูลอีกครั้งหนึ่งแล้วนำมารวบรวมจัดหมวดหมู่ นำข้อมูลที่เกี่ยวข้องมาสรุปหาใจความสำคัญโดยมีความหมายและแยกแยะข้อมูลที่มีความหมายเดียวกันอยู่ในแนวเรื่องเดียวกัน การศึกษาวิเคราะห์ข้อมูลประกอบด้วยขั้นตอนดังนี้

1. การจัดแฟ้ม (Establishing files) เป็นการแยกแยะและจัดหมวดหมู่ข้อมูลที่มีลักษณะเชิงบรรยายที่ได้จากการสัมภาษณ์
2. การลงรหัสข้อมูล (Coding the data) นำข้อมูลที่ได้มาลงรหัสหมวดหมู่ของข้อมูลนำรหัสข้อมูลที่ได้ออกไปให้อาจารย์ที่ปรึกษาตรวจสอบความตรงกันของการลงรหัส
3. แยกประเภท จัดหมวดหมู่ของข้อมูล (Categorizing or grouping text units) โดยการนำรหัสข้อมูลทั้งหมดที่มีอยู่มารวบรวมจัดหมวดหมู่ แยกประเภท
4. สร้างหรือพัฒนาแนวเรื่อง (Developing themes) เมื่อได้ข้อมูลที่จัดประเภทและหมวดหมู่แล้วนำมาวิเคราะห์เพื่อพัฒนาเป็นแนวเรื่องต่อไป
5. แก้ไขโครงร่างและแนวเรื่อง (Refining emerging themes and proposition) ในขั้นตอนนี้ใช้การวิเคราะห์แบบอุปนัย (Analysis induction) โดยการนำเอาข้อมูลตีความสร้างเป็นแนวเรื่องตรวจสอบความน่าเชื่อถือของแนวเรื่องและแก้ไขให้ชัดเจนแล้วสรุปเป็นผลของการศึกษาวิจัย

ผลการวิเคราะห์ข้อมูล

การศึกษาในครั้งนี้ ผู้วิจัยศึกษาเรื่องยุทธศาสตร์การมีส่วนร่วมของผู้บริหารองค์กรปกครองส่วนท้องถิ่น ในการจัดเก็บขยะของจังหวัดสงขลา เพื่อให้เป็นไปตามวัตถุประสงค์ของการวิจัย ผู้วิจัยได้กำหนดหัวข้อในการศึกษา และทำการศึกษาวิเคราะห์เอกสาร หลักฐานที่เกี่ยวข้อง รวมถึงนำทฤษฎีมาใช้เป็นกรอบในการศึกษาดังนี้ แนวคิดการจัดการขยะ ทฤษฎีระบบ ทฤษฎีการกำหนดนโยบายและนำนโยบายไปปฏิบัติ แนวคิดการบริหารแบบมีส่วนร่วม แนวคิดยุทธศาสตร์การมีส่วนร่วม และจัดทำแบบสัมภาษณ์ และรวบรวมข้อมูลโดยใช้การสัมภาษณ์ผู้ให้ข้อมูลสำคัญ (key informants) 2 กลุ่ม คือ คณะผู้บริหารองค์กรปกครองส่วนท้องถิ่น และผู้นำชุมชนและประชาชนในท้องถิ่นรวมถึงตัวแทนที่เกี่ยวข้องในจังหวัดสงขลาในปี พ.ศ. 2546-2549 เพื่อนำข้อมูลที่เก็บรวบรวมได้มาทำการศึกษาผู้ศึกษาได้ใช้วิธีการเก็บข้อมูลจากสามแหล่งคือจากเอกสารรายงานการศึกษา จากการสังเกตแบบไม่มีส่วนร่วมและจากการสัมภาษณ์เชิงลึกและสนทนากลุ่มจากคณะผู้บริหารองค์กรปกครองส่วนท้องถิ่น ผู้นำชุมชน ประชาชน และตัวแทนจากหน่วยงานที่เกี่ยวข้องกับเรื่องการจัดเก็บขยะซึ่งจะนำไปสู่การค้นพบและการวิเคราะห์ข้อมูล

และเพื่อให้สอดคล้องกับวัตถุประสงค์การวิจัยจึงนำเสนอผลการศึกษาเป็น 5 ตอน ดังนี้

1. บทบาทในการตัดสินใจและการมีส่วนร่วมของคณะผู้บริหารองค์กรปกครองส่วนท้องถิ่นในนโยบายการจัดเก็บขยะมูลฝอยจากการสัมภาษณ์เจาะลึกจากกลุ่มผู้เกี่ยวข้องพบว่า

ผู้บริหารองค์กรปกครองส่วนท้องถิ่นในจังหวัดสงขลามีความเห็นสอดคล้องกันเป็นจำนวนมากว่า บทบาท และการตัดสินใจเข้ามีส่วนร่วมในนโยบายการจัดเก็บขยะนั้น โดยในเรื่องการพิจารณาตัดสินใจเข้ามีส่วนร่วมในนโยบายการจัดเก็บขยะของท้องถิ่นนั้นจะมีปัจจัยในการพิจารณาตัดสินใจเพื่อการเข้ามามีบทบาทโดยการที่คณะผู้บริหารรับฟังปัญหาทราบถึงปัญหาความต้องการของประชาชนในท้องถิ่นในเรื่องปัญหาดังกล่าวและนำมาประมวลผลและตัดสินใจจัดทำนโยบายเพื่อสนองตอบต่อความต้องการของประชาชนในท้องถิ่นเพื่อแก้ไขปัญหาให้ตรงต่อความต้องการของประชาชนในท้องถิ่นเองโดยคณะบริหารที่เป็นศูนย์รวมอำนาจเป็นผู้มีบทบาทสำคัญในการดำเนินการขับเคลื่อน โดยประสานความร่วมมือทุกฝ่ายในการกำหนดนโยบาย

2. ปัญหาและอุปสรรคที่มีผลกระทบต่อการมีส่วนร่วมในการบริหารจัดการการจัดเก็บขยะมูลฝอยของคณะผู้บริหารองค์กรปกครองส่วนท้องถิ่นจังหวัดสงขลา พบว่า

2.1 ปัญหาในเรื่องจิตสำนึกของประชาชนในท้องถิ่นในการมีส่วนร่วมต่อปัญหาขยะ

จากการศึกษาพบว่า ปัญหาและอุปสรรคที่พบมากที่สุดคือเรื่องจิตสำนึกในการทิ้งขยะของประชาชนในท้องถิ่น จากศึกษาพบได้ชัดเจนคือแทบทุกองค์กรปกครองส่วนท้องถิ่นประชาชนในท้องถิ่นขาดจิตสำนึกในการจัดเก็บขยะ ในการรวบรวมและ การคัดแยกขยะมูลฝอย

2.2 ปัญหาและอุปสรรค ในเรื่องพื้นที่ที่จะทำที่โรงคัดแยกขยะและโรงกำจัดขยะมูลฝอย

จากการศึกษาพบว่า มีองค์กรปกครองส่วนท้องถิ่นขนาดใหญ่ ที่มีพื้นที่ในการกำจัดขยะ เช่น เทศบาลนครหาดใหญ่ อบจ.สงขลา และท้องถิ่น ขนาดเล็ก มีปัญหาอุปสรรคในเรื่องสถานที่ทิ้งขยะมูลฝอยในแบบฝังกลบและการกำจัดแบบเตาเผาขยะขนาดใหญ่ โดยองค์การบริหารส่วนจังหวัดสงขลามีนโยบายจัดเก็บและจัดการขยะขนาดใหญ่แบบรวมศูนย์ คือ มีนโยบายสร้างโรงกำจัดขยะขนาดใหญ่ มูลค่าหลายล้านบาท โดยมีแนวคิดจัดสร้างศูนย์กำจัดเตาเผาขนาดใหญ่ เนื้อที่ประมาณ 200-300 ไร่ และมีสถานีย่อย 4 สถานี โดยแบ่งจังหวัดสงขลาออกเป็น 4 โซน เพื่อตั้งสถานีย่อยในการเก็บรวบรวมและคัดแยก ก่อนนำมาทิ้งที่ศูนย์กำจัดขนาดใหญ่ ขณะนี้ (2549) อยู่ในขั้นตอนการศึกษาตั้งงบประมาณ 10 ล้านบาท แต่จากการสำรวจยังเสี่ยงในพื้นที่ที่จะก่อสร้างพบว่า ประชาชนต่อต้าน และเทศบาลนครหาดใหญ่พบว่า สถานที่ทิ้งขยะบริเวณเขตเทศบาลควนลัง เนื้อที่ 135 ไร่ กำลังจะเต็มภายในอนาคตที่จะถึงคาดว่าไม่เกิน 5 ปี และเทศบาลนครหาดใหญ่ ได้ทำการจัดซื้อที่ดินเตรียมการไว้ที่ทุ่งขมิ้น และมีแผนจะดำเนินการทำที่จัดทิ้งขยะมูลฝอยโดยวิธีฝังกลบ

แต่ได้รับการต่อต้านจากประชาชนในท้องถิ่น และเทศบาลนครหาดใหญ่ได้ศึกษาโครงการจัดทำสถานที่กำจัดขยะใหญ่โดยใช้เตาเผาขยะขนาดใหญ่ ขณะนี้ (2549) อยู่ในขั้นตอนการศึกษา

2.3 ปัญหาและอุปสรรคเรื่องงบประมาณในการจัดการการเก็บขยะมูลฝอย จากการศึกษาพบว่าองค์การบริหารส่วนตำบลขนาดเล็กมีปัญหาในเรื่องงบประมาณในการจัดการ

2.4 ปัญหาและอุปสรรคเรื่องการเก็บค่าธรรมเนียมขยะ จากการศึกษาพบว่ามีบางองค์กรปกครองส่วนท้องถิ่น มีปัญหาและอุปสรรคในเรื่องการเก็บค่าธรรมเนียมขยะ

2.5 ปัญหาและอุปสรรคเรื่องการรณรงค์และประชาสัมพันธ์แก่ประชาชน จากการศึกษาพบว่า ประชาชนในเขตองค์กรปกครองส่วนท้องถิ่นบางส่วนยังไม่ทราบถึงแผนงานและการบริหารจัดการการเก็บขยะของท้องถิ่นเป็นส่วนใหญ่

3. รูปแบบการมีส่วนร่วมของคณะผู้บริหารองค์กรปกครองส่วนท้องถิ่นในจังหวัดสงขลา ในการจัดเก็บขยะมูลฝอย

3.1 รูปแบบการมีส่วนร่วมศึกษาปัญหา

จากการศึกษาพบว่าผู้บริหารองค์กรปกครองส่วนท้องถิ่นมีส่วนร่วมในการศึกษาปัญหาก่อนจะกำหนดเป็นนโยบายและนำไปปฏิบัติเพื่อศึกษาถึงปัญหาและสาเหตุของปัญหาโดยร่วมกันศึกษาและสาเหตุของปัญหาร่วมทำงานทั้งองค์กร

3.2 รูปแบบการมีส่วนร่วมวางแผน

จากการศึกษาพบว่า คณะผู้บริหารมีส่วนร่วมกับข้าราชการประจำในการวางแผนจัดทำนโยบายเพื่อแก้ไขปัญหาให้แก่ประชาชนในท้องถิ่นโดยส่วนใหญ่ คณะผู้บริหารจะเป็นผู้มีส่วนสำคัญการกำหนดนโยบาย ข้าราชการประจำจะเป็นผู้สนับสนุนการวางแผนและให้ข้อมูลด้านระเบียบปฏิบัติและดำเนินการตามระเบียบราชการและพบว่าบางองค์กรปกครองส่วนท้องถิ่นประชาชนหรือผู้นำชุมชนมีส่วนสำคัญมากในการมีส่วนร่วมวางแผนเพื่อกำหนดนโยบายสาธารณะแก่ท้องถิ่น

3.3 รูปแบบการมีส่วนร่วมในการกำหนดโครงการและนโยบาย

จากการศึกษาพบว่าผู้บริหารองค์กรปกครองส่วนท้องถิ่นทุกแห่งมีความเห็นสอดคล้องกันและมีรูปแบบการมีส่วนร่วมเรื่องกำหนดโครงการและนโยบายคล้ายกันมีกระบวนการทำงานไม่แตกต่างกันในเรื่องนี้ในการจัดทำนโยบายนั้น คณะผู้บริหารจะประสานความร่วมมือจากทุกภาคส่วนของท้องถิ่น มาทำงานร่วมกันโดยการกำหนดนโยบายนั้นจะทำให้สอดคล้องกับความต้องการของประชาชนในท้องถิ่นเพื่อแก้ไขปัญหาของท้องถิ่นโดยเป็นเรื่องที่คณะผู้บริหารท้องถิ่นจะให้ความสำคัญสูงที่สุดในการกำหนดนโยบายสำหรับท้องถิ่น

3.4 รูปแบบการมีส่วนร่วมในการรณรงค์

จากการศึกษาพบว่าผู้บริหารส่วนใหญ่ให้ความสำคัญต่อการรณรงค์ประชาสัมพันธ์ให้ความรู้แก่ประชาชนและผู้นำชุมชน

3.5. รูปแบบการมีส่วนร่วมในการเป็นผู้นำ

จากการศึกษาพบว่าคณะผู้บริหารองค์กรปกครองส่วนท้องถิ่นมีส่วนร่วมในรูปแบบการเป็นผู้นำคณะผู้บริหารที่เป็นศูนย์รวมอำนาจจะเป็นผู้มีบทบาทสำคัญในการสร้างการมีส่วนร่วมในการดำเนินงานการประสานงานการกำหนดทิศทางขององค์กรปกครองส่วนท้องถิ่น ซึ่งผู้บริหารจะเป็นผู้กำหนดและเลือกที่จะใช้นโยบายใดและเป็นความร่วมมือกันเองระหว่างผู้บริหารท้องถิ่นในการร่วมกันทั้งขะโดยมีการรวมกลุ่มกันโดยมีผู้บริหารองค์กรปกครองส่วนท้องถิ่นที่มีการจัดเก็บรายได้ที่ดี เป็นแกนนำ ในการทั้งขะร่วมกันเป็นรูปแบบการมีส่วนร่วมในการเป็นผู้นำ

4. ยุทธศาสตร์การจัดเก็บขยะมูลฝอยขององค์กรปกครองส่วนท้องถิ่นจังหวัดสงขลาจากความคิดเห็นคณะผู้บริหารและประชาชนและผู้นำชุมชนและตัวแทนที่เกี่ยวข้อง

จากการศึกษาพบว่า รายงานการวิจัยที่ผ่านมาของสำนักงานสิ่งแวดล้อมภาค 16 และได้ลงภาคสนามทำการสัมภาษณ์ ผู้บริหารองค์กรปกครองส่วนท้องถิ่น ผู้นำชุมชน ประชาชน และตัวแทนที่เกี่ยวข้องจากการศึกษาค้นพบยุทธศาสตร์การบริหารจัดการขององค์กรปกครองส่วนท้องถิ่นขนาดใหญ่มีการบริหารงานจัดเก็บขยะได้ค่อนข้างดี โดยมีระบบการจัดเก็บขยะและกำจัดอยู่ในมาตรฐานที่กรมมลพิษและสำนักงานสิ่งแวดล้อมภาค 16 กำหนดโดยมีเครื่องมือที่ใช้ในการจัดเก็บเพียงพอและสถานที่ที่ใช้ในการกำจัดอย่างพอเพียง(รายงานสำนักงานสิ่งแวดล้อมภาค 16)จากการศึกษาวิจัยพบว่ายุทธศาสตร์การจัดการขยะของ อปท. สงขลานั้นจะมีการรวมกลุ่มกันประมาณ 5-6 แห่ง โดยให้องค์กรปกครองส่วนท้องถิ่นที่มีฐานะปานกลางขึ้นไป หรือที่มีฐานะดีเป็นแกนกลางในการดำเนินการร่วมกันกับองค์กรปกครองส่วนท้องถิ่นอื่นในพื้นที่รอบด้านใกล้เคียงเพื่อดำเนินการจัดการขยะร่วมกันโดยมีความร่วมมือด้านการจัดเก็บด้านการกำจัดใช้สถานที่เดียวกัน

ยุทธศาสตร์การบริหารของ อปท. ขนาดเล็กและขนาดกลางจากการศึกษาพบว่าคณะผู้บริหารขนาดกลางที่มีลักษณะสังคมเมืองและชนบทกึ่งเมืองที่ได้รับผลกระทบจากปัญหาขยะค่อนข้างมีความรู้ความเข้าใจในกระบวนการจัดการขยะอย่างเป็นระบบโดยมีการจัดการที่ต้นกำเนิดของการเกิดขยะและค่อนข้างให้ความสำคัญต่อนโยบายด้านสิ่งแวดล้อมในเรื่องขยะมูลฝอยแต่องค์กรปกครองส่วนท้องถิ่นขนาดเล็กค่อนข้างขาดแคลนงบประมาณในการดำเนินการในเรื่องดังกล่าว

จากการศึกษา ยังพบต่อไปว่าใน อปท. ขนาดเล็กที่มีลักษณะชุมชนรูปแบบชนบทที่ยังมีความต้องการโครงสร้างขั้นพื้นฐานและได้รับผลกระทบปัญหาขยะไม่มากรูปแบบการดำเนินนโยบายของท้องถิ่นขนาดเล็กให้ความสำคัญกับการพัฒนาโครงสร้างพื้นฐานมากกว่านโยบายด้านสิ่งแวดล้อมเรื่องขยะโดยมีวิธีการแก้ปัญหาโดยมีหลักปฏิบัติปฏิบัติในลักษณะของวิถีชาวบ้าน

ข้อค้นพบที่สำคัญอีกประการหนึ่งพบว่า องค์กรปกครองส่วนท้องถิ่นมีความเห็นสอดคล้องกันเป็นส่วนใหญ่คือไม่ได้รับการสนับสนุนงบประมาณหรือได้รับความช่วยเหลือจากหน่วยงานอื่นต้องดำเนินการโดยงบประมาณการจัดเก็บในท้องถิ่นเอง

ในเรื่องความเห็นของประชาชน ผู้นำชุมชนและตัวแทนที่เกี่ยวข้องนั้นมีข้อค้นพบว่า ประชาชนบางส่วนมีความรู้ความเข้าใจในเรื่องยุทธศาสตร์การจัดเก็บขยะมูลฝอยในสัดส่วนที่น้อยที่จะทราบถึงแผนงานและนโยบายขององค์กรปกครองส่วนท้องถิ่นที่ได้ดำเนินการ แต่ในระดับผู้นำชุมชนและตัวแทนที่เกี่ยวข้องค่อนข้างจะทราบถึงแผนงานและนโยบายขององค์กรปกครองส่วนท้องถิ่นค่อนข้างมาก

5. พัฒนาศาสตร์การมีส่วนร่วมของผู้บริหารองค์กรปกครองส่วนท้องถิ่นในจังหวัดสงขลาในการจัดเก็บขยะมูลฝอยที่เหมาะสม

จากการศึกษาข้อมูลในเอกสารในส่วนการทบทวนวรรณกรรมที่เกี่ยวข้อง และรายงานผลการวิจัยที่ผ่านมา และจากการสังเกตและสัมภาษณ์แบบเจาะลึกจากผู้ให้ข้อมูล จำนวน 42 คน ผู้ศึกษาวิเคราะห์สภาพปัญหาที่นำไปสู่การวางแผนกลยุทธ์เพื่อนำเสนอรูปแบบ Model ใหม่ที่จะนำมาใช้ในการแก้ไขปัญหา มีดังนี้ วิเคราะห์โดยใช้ SWOT Analysis นำไปสู่ New Model เพื่อใช้ในการแก้ไขปัญหาเป็นยุทธศาสตร์ใหม่ที่เหมาะสม โดยผู้วิจัยจะทำการวิเคราะห์สภาพปัญหาขยะมูลฝอยจากสภาพแวดล้อมภายนอกและสภาพแวดล้อมภายในองค์กรปกครองส่วนท้องถิ่นโดยจะวิเคราะห์ถึงสภาพแวดล้อมทั่วไปในสังคมและสภาพแวดล้อมทั่วไปในท้องถิ่น (ด้านยุทธศาสตร์ความร่วมมือของผู้บริหารองค์กรปกครองส่วนท้องถิ่นในการจัดเก็บขยะ) โดยในการวิเคราะห์สภาพแวดล้อมทั่วไปนั้นจะนำหลัก pest analysis เป็นส่วนหนึ่งในการวิเคราะห์ (ปกรณ์ ปรียากร, 2543) ผู้ศึกษาได้ทำการสังเคราะห์และขอเสนอรูปแบบยุทธศาสตร์การมีส่วนร่วมของผู้บริหารองค์กรปกครองส่วนท้องถิ่นในการจัดเก็บขยะของจังหวัดสงขลาในรูปแบบใหม่ที่เหมาะสมเพื่อเสนอเป็นแนวทางในการแก้ไขปัญหาขององค์กรปกครองส่วนท้องถิ่นในจังหวัดสงขลา KEEP CITY CLEAN MODEL



แผนภาพ KEEP CITY CLEAN MODEL

ความหมายของคำใน MODEL

- | | |
|------------------------|------------------|
| K = Knowledge | Y = Your Self |
| E = Expert | C = Change agent |
| E = Evaluation | L = Law |
| P = Paticipation | E = Environment |
| C = Cope | A = Activity |
| I = Institutionazation | N = Notation |
| T = TacTic | |

สรุปผลการศึกษาและข้อเสนอแนะ:

1. ผลการศึกษาข้อมูลจากด้านบทบาทในการตัดสินใจและการมีส่วนร่วมของคณะผู้บริหารองค์กรปกครองส่วนท้องถิ่นในนโยบายการจัดเก็บขยะมูลฝอย
ผลสรุปว่า

ผู้บริหารองค์กรปกครองส่วนท้องถิ่นส่วนใหญ่เห็นสอดคล้องกันในเรื่องการตัดสินใจที่จะเข้ามามีบทบาทในการกำหนดนโยบายให้แก่ท้องถิ่นคือเมื่อผู้บริหารทราบถึงปัญหาและความต้องการของประชาชนในปัญหาดังกล่าวจึงจะตัดสินใจเข้ามามีบทบาทและเข้ามามีส่วนร่วมในการแก้ไขปัญหาโดยผู้บริหารผู้เป็นจตุรรมศูนย์อำนาจ จะเป็นผู้มีบทบาทสำคัญในการกำหนดนโยบายในการแก้ไขปัญหาให้แก่ประชาชน

2. ผลการศึกษาข้อมูล จากปัญหาและอุปสรรคที่มีผลกระทบต่อการมีส่วนร่วมในการบริหารจัดการการจัดเก็บขยะมูลฝอยของคณะผู้บริหารองค์กรปกครองส่วนท้องถิ่นจังหวัดสงขลา **ผลสรุปว่า**

2.1 ปัญหาอุปสรรคที่สำคัญคือ แทบทุกองค์กรปกครองส่วนท้องถิ่นมีปัญหาในเรื่องจิตสำนึกของประชาชนในท้องถิ่นในการคัดแยกขยะและรวบรวมขยะ ทำให้องค์กรปกครองส่วนท้องถิ่นประสบปัญหาอย่างมากในการทำงาน

2.2 ปัญหาอุปสรรคในเรื่องสถานที่ที่จะทำการกำจัดขยะซึ่งพบว่าส่วนใหญ่ประชาชนจะต่อต้าน

2.3 ปัญหาอุปสรรคโดยส่วนใหญ่ขององค์กรปกครองส่วนท้องถิ่นขนาดเล็กมักจะมีปัญหาและอุปสรรคในเรื่องงบประมาณในการทำงาน

2.4 ปัญหาอุปสรรคในเรื่องการเก็บค่าธรรมเนียมเก็บขยะ

2.5 ปัญหาอุปสรรคในเรื่องการประชาสัมพันธ์และการรณรงค์การศึกษาพบว่าประชาชนส่วนใหญ่ไม่ทราบถึงแผนงานและการรณรงค์การคัดแยกการจัดเก็บขยะขององค์กรปกครองส่วนท้องถิ่น

3. ผลการศึกษาข้อมูลด้านรูปแบบการมีส่วนร่วมของคณะผู้บริหารองค์กรปกครองส่วนท้องถิ่นในจังหวัดสงขลาในการจัดเก็บขยะมูลฝอย **มีรูปแบบที่สามารถสรุปได้ดังนี้**

- 3.1 รูปแบบการมีส่วนร่วมศึกษาปัญหา
- 3.2 รูปแบบการมีส่วนร่วมวางแผน
- 3.3 รูปแบบการมีส่วนร่วมในการกำหนดนโยบาย
- 3.4 รูปแบบการมีส่วนร่วมในการรณรงค์
- 3.5 รูปแบบการมีส่วนร่วมเป็นผู้นำ

4. ผลการศึกษาในด้านยุทธศาสตร์การจัดเก็บขยะมูลฝอยของจังหวัดสงขลา **มีผลสรุปดังนี้**

4.1 องค์กรปกครองส่วนท้องถิ่นในจังหวัดสงขลา ส่วนใหญ่จะมียุทธศาสตร์การรวมกลุ่มการจัดการขยะเป็นกลุ่มย่อย กลุ่มละ 5-6 แห่ง

4.2 ยุทธศาสตร์การบริหารจัดการอย่างเป็นระบบขององค์กรปกครองส่วนท้องถิ่นขนาดใหญ่ ผู้บริหารค่อนข้างเข้าใจระบบการจัดการขยะ

4.3 ยุทธศาสตร์การบริหารแบบวิถีชาวบ้านขององค์กรปกครองส่วนท้องถิ่นขนาดเล็กพบว่าขาดงบประมาณในการจัดการขยะและจะดำเนินนโยบายในลักษณะวิถีชาวบ้าน

4.4 ยุทธศาสตร์การบริหารแบบพึ่งพาตนเองขององค์กรปกครองส่วนท้องถิ่นจังหวัดสงขลา ส่วนใหญ่ไม่ได้รับการสนับสนุนทางด้านงบประมาณจากหน่วยงานใดบริหารแบบพึ่งตนเอง

4.5 ประชาชนในเขตองค์กรปกครองส่วนท้องถิ่นส่วนมากไม่ทราบในเรื่องนโยบายและยุทธศาสตร์ท้องถิ่นและมีความเห็นตรงกันว่าไม่ได้มีข่าวสารการรณรงค์การจัดเก็บขยะแต่พบว่าระดับผู้นำชุมชน รู้ข่าวสารและยุทธศาสตร์การดำเนินงานองค์กรปกครองส่วนท้องถิ่นเป็นส่วนใหญ่

5.พัฒนายุทธศาสตร์การมีส่วนร่วมของผู้บริหารองค์กรปกครองส่วนท้องถิ่นในจังหวัดสงขลาในการจัดเก็บขยะมูลฝอยที่เหมาะสมมีผลสรุปดังนี้

ผู้ศึกษาได้เสนอ KEEP CITY CLEAN MODEL เพื่อใช้ในการแก้ไขปัญหาและสร้างการมีส่วนร่วมทุกภาคส่วนของสังคมในจังหวัดสงขลา

ข้อเสนอแนะแบ่งเป็น 2 ตอน

1.ข้อเสนอแนะเชิงแนวทางการแก้ไขปัญหา

1. องค์กรบริหารส่วนจังหวัดสงขลา ควรเป็นแกนนำและเป็นเจ้าภาพในการประสานแผนในการจัดการการจัดเก็บขยะมูลฝอยกับองค์กรปกครองส่วนท้องถิ่นต่าง ๆ ในจังหวัดสงขลา และเป็นฝ่ายสนับสนุนในเรื่องของยุทธศาสตร์นโยบาย แผนงาน และงบประมาณตลอดจนเครื่องมือเครื่องใช้อุปกรณ์ และบุคลากรไปในแนวทางเดียวกัน โดยให้สอดคล้องกับความต้องการของประชาชนและปัญหาของแต่ละองค์กรปกครองส่วนท้องถิ่นในจังหวัดสงขลา โดยอำนาจในการบริหารงานยังคงเป็นขององค์กรปกครองส่วนท้องถิ่นพื้นที่เดิม แต่จะมีแผนการจัดเก็บร่วมกันทั้งจังหวัด ในรูปแบบและทิศทางที่สอดคล้องกัน

2. องค์กรปกครองส่วนท้องถิ่นจังหวัดสงขลา ควรสนับสนุนนโยบายการประชาสัมพันธ์ และรณรงค์ให้ประชาชนในท้องถิ่นได้รับทราบอย่างสม่ำเสมอและต่อเนื่องจริงจัง โดยมีแนวคิดองค์กรปกครองส่วนท้องถิ่นจังหวัดสงขลาเป็นเสมือนองค์กรแห่งการส่งเสริมความรู้ในเรื่องขยะมูลฝอยในเรื่องวิทยาการ และการจัดเก็บขยะมูลฝอย

3. องค์กรบริหารส่วนจังหวัดสงขลา ควรจัดตั้งเครือข่ายจัดการขยะในทุกภาคส่วน ตั้งแต่ระดับชุมชน หมู่บ้าน องค์กรบริหารส่วนตำบล เทศบาล องค์กรบริหารส่วนจังหวัด เพื่อเป็นเครือข่ายในการสร้างส่วนร่วม โดยองค์กร

บริหารส่วนจังหวัดสงขลา ร่วมกับองค์กรปกครองส่วนท้องถิ่นอื่นๆ โดยองค์การบริหารส่วนจังหวัดเป็นเจ้าภาพในการประสานงาน และสนับสนุนงบประมาณ แผนงาน และอุปกรณ์เครื่องมือเครื่องใช้อย่างจริงจัง เพื่อสนับสนุนแนวคิด องค์กรปกครองส่วนท้องถิ่นจังหวัดสงขลาเป็นองค์กรแห่งการเรียนรู้ในการสร้างส่วนร่วม ให้แก่ประชาชน ให้ประชาชนเข้ามามีส่วนร่วมในการจัดเก็บขยะและมีกิจกรรม และเข้าใจถึงกระบวนการเกิดขยะ ให้มากที่สุดและสม่ำเสมอที่สุด

4. องค์กรบริหารส่วนจังหวัดสงขลาควรร่วมมือกับองค์กรปกครองส่วนท้องถิ่นจังหวัดสงขลาอื่น ๆ ร่วมกันกำหนดยุทธศาสตร์ในการจัดการ รวมถึงจัดสร้างโรงกำจัดขยะขนาดใหญ่ที่ใช้การกำจัดโดยวิธีการเผาขยะร่วมกันทั้งจังหวัด ซึ่งเป็นวิธีการที่ดีที่สุดในการกำจัดโดยเร็ว

5. คณะผู้บริหารองค์กรปกครองส่วนท้องถิ่นจังหวัดสงขลา ควรร่วมกันแสดงถึงการมีส่วนร่วมในการแก้ไขปัญหาการจัดเก็บขยะก่อนโดยเร็ว ก่อนจะนำไปสู่แนวคิด องค์กรปกครองส่วนท้องถิ่นจังหวัดสงขลา คือองค์กรแห่งการส่งเสริมความรู้ในเรื่องขยะ การแก้ไขปัญหาเรื่องขยะ

6. องค์กรปกครองส่วนท้องถิ่นจังหวัดสงขลาควรร่วมกับองค์การบริหารส่วนจังหวัดสงขลา ควรออกกฎหมายท้องถิ่นในเรื่องภาษีการจัดเก็บขยะ ใช้เก็บเฉพาะนักท่องเที่ยวชาวต่างชาติ ที่บริเวณพรมแดนเมื่อผ่านเข้าออก เพื่อนำมาเป็นงบประมาณขององค์กรปกครองส่วนท้องถิ่นทั้งจังหวัด

2. ข้อเสนอแนะที่ใช้ในการวิจัยครั้งต่อไป

1. ควรศึกษาถึงคณะผู้บริหารองค์กรปกครองส่วนท้องถิ่นในจังหวัดสงขลา และประชาชน และผู้นำชุมชน และตัวแทนที่เกี่ยวข้อง ที่ในการวิจัยครั้งนี้เรียกว่า ผู้ให้ข้อมูลสำคัญ (Key Informants) ในแง่มุมที่แตกต่างไปจากการศึกษาในครั้งนี้

2. ควรมีการศึกษาแยกกระหว่างองค์กรปกครองส่วนท้องถิ่นขนาดใหญ่ และองค์กรปกครองส่วนท้องถิ่นขนาดกลาง และองค์กรปกครองส่วนท้องถิ่นขนาดเล็กอย่างชัดเจน

3. ควรศึกษาเปรียบเทียบระหว่างองค์กรปกครองส่วนท้องถิ่นจังหวัดสงขลา และองค์กรปกครองส่วนท้องถิ่นในจังหวัดอื่นๆ

4. ควรนำผลการศึกษาในครั้งนี้ ในเรื่องยุทธศาสตร์การมีส่วนร่วมของผู้บริหารองค์กรปกครองส่วนท้องถิ่นในการจัดเก็บขยะของจังหวัดสงขลา มาศึกษาต่อเนือง เพื่อใช้เป็นแนวทางการพัฒนาและปรับปรุงรูปแบบต่อไป

5. ควรมีการนำ KEEP CITY CLEAN MODEL ในเรื่องยุทธศาสตร์ในการจัดเก็บขยะของผู้บริหารองค์กรปกครองส่วนท้องถิ่นในการจัดเก็บขยะมูลฝอยของจังหวัดสงขลาที่เหมาะสมมาศึกษาเปรียบเทียบกับยุทธศาสตร์การจัดเก็บขยะแบบเดิม เพื่อพัฒนาแนวทางการแก้ไขปัญหาอย่างต่อเนื่อง

เอกสารอ้างอิง

- กรมควบคุมมลพิษ กระทรวงทรัพยากรธรรมชาติและสิ่งแวดล้อม. (2546). รายงานสถานการณ์มลพิษของประเทศไทย. กรุงเทพมหานคร : กรมควบคุมมลพิษ.
- โกวิท พวงงาม. (2548). การปกครองท้องถิ่นไทย. กรุงเทพมหานคร : สำนักพิมพ์วิญญูชน จำกัด.
- กระทรวงวิทยาศาสตร์เทคโนโลยีและสิ่งแวดล้อม. (2540). นโยบายการบริหารจัดการขยะมูลฝอยชุมชนของประเทศไทย. กรุงเทพมหานคร : กระทรวงวิทยาศาสตร์เทคโนโลยีและสิ่งแวดล้อม
- เจิมศักดิ์ ปิ่นทอง. (2527). การมีส่วนร่วมของประชาชนในการพัฒนา. กรุงเทพมหานคร : ศักดิ์โสภากการพิมพ์.
- จำรูญ ยาสมุทร. (2535). อนามัยสิ่งแวดล้อมเรื่องการจัดการขยะมูลฝอย. เชียงใหม่: ธนบรรณการพิมพ์.
- ชินรัตน์ สมสืบ. (2539). การมีส่วนร่วมของประชาชนในการพัฒนาชนบท. กรุงเทพฯ: โรงพิมพ์ มหาวิทยาลัยสุโขทัย.
- ดวงกมล ชนมน์ส. (2534). การมีส่วนร่วมในการตัดสินใจของผู้บริหารเทศบาลเมืองต่อการบริหารจัดการมูลฝอย. บัณฑิตวิทยาลัยมหาวิทยาลัยมหิดล. กรุงเทพฯ, มหาวิทยาลัยมหิดล.
- เทศบาลนครหาดใหญ่, กองอนามัยและสิ่งแวดล้อม, 2546. "แผนงานรักษาความสะอาดเทศบาลนครหาดใหญ่". สงขลา. (สำเนา).
- ธเรศ ศรีสถิต. (2541). เทคนิคการจัดการมูลฝอยชุมชน. กรุงเทพฯ : สำนักงานความสะอาด. กระทรวงวิทยาศาสตร์เทคโนโลยีและสิ่งแวดล้อม.
- ปกรณ์ ปรียากร. (2543). การวางแผนกลยุทธ์: แนวคิดและแนวทางประยุกต์. กรุงเทพมหานคร : สถาบันบัณฑิตพัฒนบริหารศาสตร์.
- พฤทธิสถาน ชูพล, มรว (2547). ระบบการเมือง : ความรู้เบื้องต้น. กรุงเทพมหานคร. สำนักพิมพ์จุฬาลงกรณ์มหาวิทยาลัย.
- พยอม วงศ์สารศรี. (2548). องค์การและการจัดการ. กรุงเทพมหานคร. โครงการส่งเสริมตำราวิชาการและเอกสารบัณฑิตวิทยาลัย : มหาวิทยาลัยราชภัฏสวนดุสิต.
- วรเดช จันทรศร. (2540). การนำนโยบายไปปฏิบัติ : ตัวแบบและคุณค่า กรุงเทพมหานคร: สถาบันบัณฑิตพัฒนบริหารศาสตร์.
- สำนักงานสิ่งแวดล้อมภาคที่ 16 (2549). รายงานติดตามตรวจสอบสถานที่บำบัดและกำจัดขยะมูลฝอยขององค์กรปกครองส่วนท้องถิ่นในพื้นที่รับผิดชอบของสำนักงานสิ่งแวดล้อมภาค 16 สงขลา
- อุทัย เลาหิวีเชียร. (2542). รัฐประศาสนศาสตร์ : ลักษณะวิชาและมิติต่าง ๆ . กรุงเทพมหานคร : สถาบันบัณฑิตพัฒนบริหารศาสตร์.