

บทที่ 4

ความเป็นมาและสภาพทั่วไปของชุมชน

การศึกษาการดำรงอยู่ของกลุ่มชุมชนที่เข้มแข็งในครั้งนี้ เป็นการศึกษากลุ่มชุมชนในชุมชน หมู่ที่ 1 บ้านท่าไทร ที่ตั้งอยู่ในเขตเทศบาลตำบลคลองแห อำเภอหาดใหญ่ จังหวัดสงขลา ผู้วิจัยทำการศึกษา บริบทต่าง ๆ ในชุมชน โดยนำเสนอข้อมูลเชิงพรรณนา เกี่ยวกับสภาพทั่วไปของชุมชน โดยแบ่งเป็น หัวข้อต่าง ๆ ดังนี้

1. ประวัติความเป็นมาของชุมชน
2. สภาพเศรษฐกิจ
3. สภาพสังคม
4. กลุ่มชุมชนต่าง ๆ ในชุมชนบ้านท่าไทร

1. ประวัติความเป็นมาของชุมชน

1.1 สถานที่ตั้งชุมชน

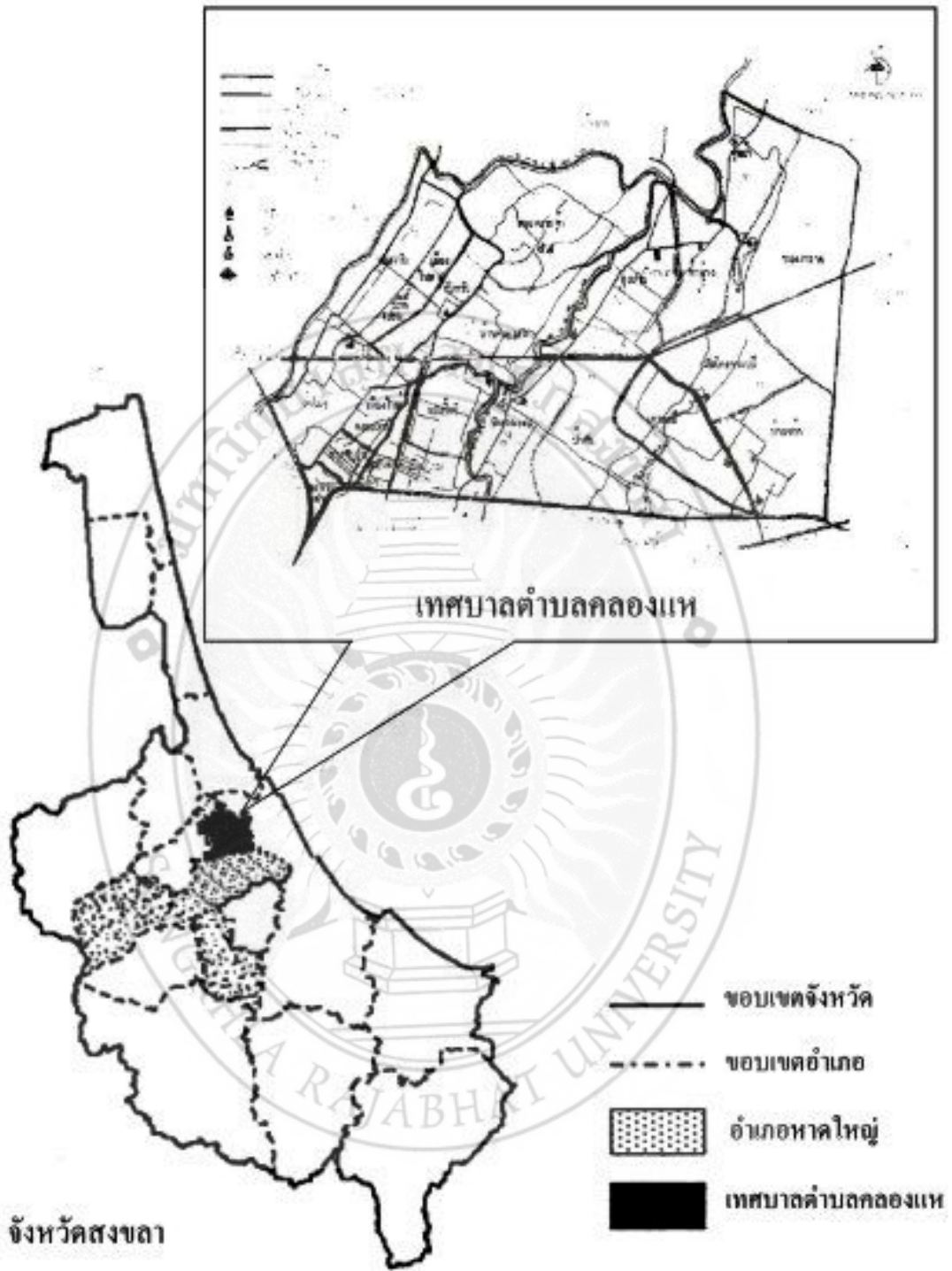
ชุมชนบ้านท่าไทร หมู่ที่ 1 เป็นส่วนหนึ่งของเทศบาลตำบลคลองแห อำเภอหาดใหญ่ จังหวัดสงขลา ตั้งอยู่ห่างจากเทศบาลที่ทำการเทศบาลตำบลคลองแห 4 กิโลเมตร ห่างจากที่ทำการ เทศบาลนครหาดใหญ่ 3 กิโลเมตร และห่างจากตัวจังหวัดสงขลาประมาณ 34 กิโลเมตร มีอาณาเขต ติดต่อกับพื้นที่ และชุมชนข้างเคียง ดังนี้

ทิศเหนือ ติดกับหมู่ที่ 2 ชุมชนบ้านหนองบัว เทศบาลตำบลคลองแห

ทิศใต้ ติดต่อกับเทศบาลนครหาดใหญ่ มีเส้นทางรถไฟเป็นแนวเส้นเขต

ทิศตะวันออก ติดกับหมู่ที่ 4 ชุมชนบ้านคลองเตย เทศบาลตำบลคลองแห

ทิศตะวันตก ติดกับองค์การบริหารส่วนตำบลคลองอู่ตะเภา โดยมีคลองอู่ตะเภาเป็น
เส้นกั้นเขต



ภาพที่ 2 แผนที่แสดงที่ตั้งเทศบาลตำบลคลองแห

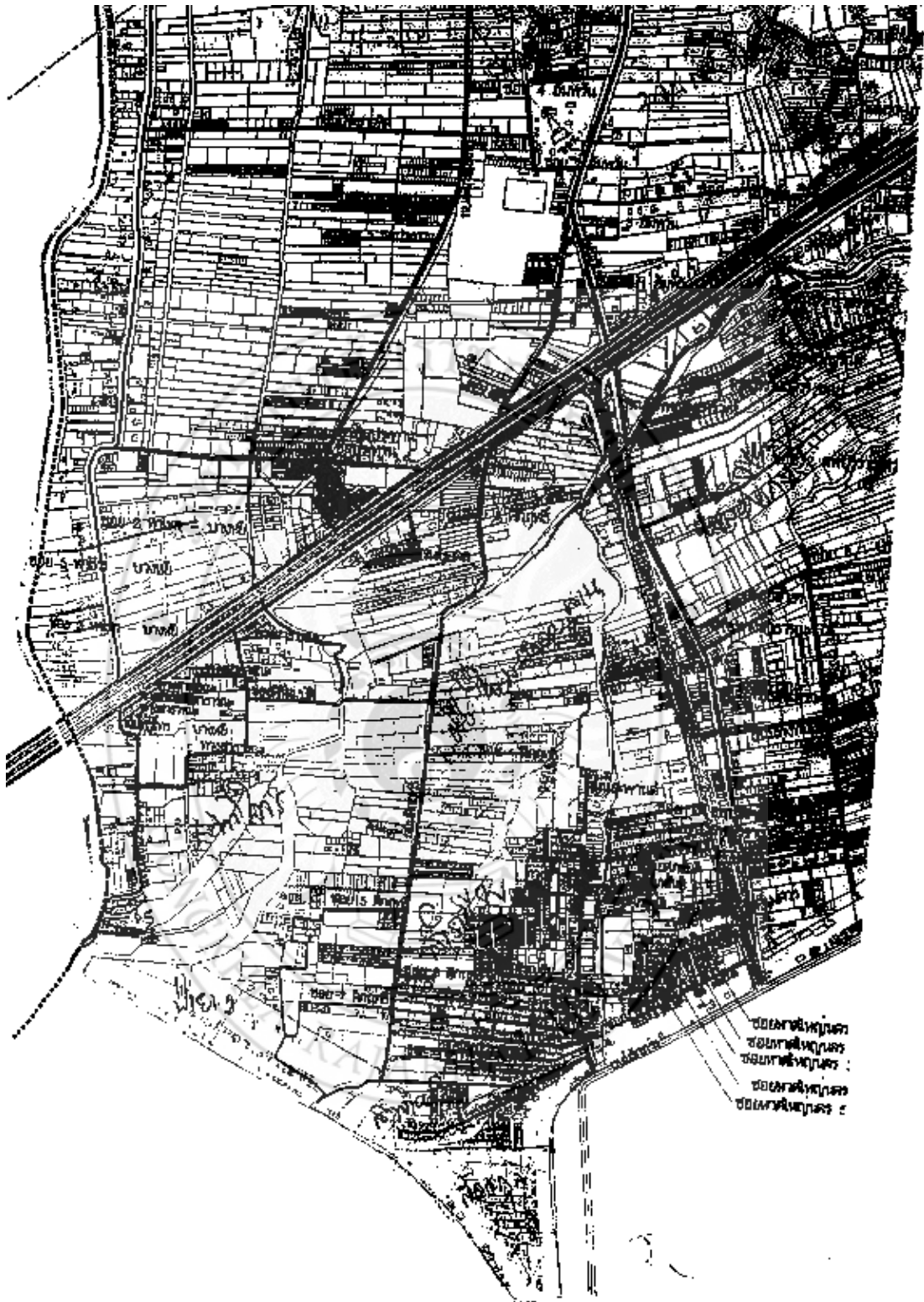
ที่มา: ดัดแปลงมาจากสำนักงานเทศบาลตำบลคลองแห อำเภอหาดใหญ่ จังหวัดสงขลา, 2549

ชุมชนบ้านท่าไทร หมู่ที่ 1 เป็นชุมชนที่มีขนาดพื้นที่เล็กมาก เมื่อเปรียบเทียบกับหมู่บ้านอื่น ๆ ในเทศบาลตำบลคลองแห แต่มีประชากรมากเป็นอันดับสองของเทศบาลตำบลคลองแห

ตารางที่ 1 แสดงจำนวนประชากร และจำนวนครัวเรือนของหมู่บ้านในเขตเทศบาลตำบลคลองแห

หมู่บ้าน	จำนวนประชากร			ครัวเรือน
	ชาย	หญิง	รวม	
หมู่ที่ 1 บ้านท่าไทร	3,106	3,325	6,431	2,363
หมู่ที่ 2 บ้านหนองบัว	696	734	1,430	466
หมู่ที่ 3 บ้านคลองแห	952	1,023	1,975	841
หมู่ที่ 4 บ้านคลองเตย	3,261	3,653	6,914	3,182
หมู่ที่ 5 บ้านป่ากั้น	759	860	1,619	565
หมู่ที่ 6 บ้านหนองนายขี้	564	647	1,211	407
หมู่ที่ 7 บ้านทุ่งปราบ	281	277	558	170
หมู่ที่ 8 บ้านท่าช้าง	234	259	493	122
หมู่ที่ 9 บ้านทุ่งน้ำ	298	334	632	140
หมู่ที่ 10 บ้านหนองทราย	317	296	613	163
หมู่ที่ 11 บ้านเกาะหมี่	1,345	1,432	2,777	885
รวม	11,813	12,840	24,653	9,304

ที่มา: สำนักทะเบียนท้องถิ่น เทศบาลตำบลคลองแห อำเภอหาดใหญ่ กรมการปกครอง กระทรวงมหาดไทย, 2549



ภาพที่ 3 แผนที่แสดงที่ตั้งชุมชนบ้านท่าไทร
ที่มา: สำนักงานโยธาเทศบาลตำบลคลองแห อำเภอกาบังใหญ่ จังหวัดสงขลา, 2549

1.2 ลักษณะการตั้งบ้านเรือน

บ้านท่าไทรเป็นชุมชนที่เก่าแก่ สภาพชุมชนเป็นที่ราบลุ่ม การตั้งบ้านเรือนในยุคแรกกระจัดกระจายอยู่ตามแนวขอบด้านทิศตะวันตกของหมู่บ้านคือริมคลองอู่ตะเภา พื้นที่ส่วนอื่น ๆ ที่อยู่ถัดมาทางทิศเหนือ ทิศตะวันออก และทิศใต้ แทบจะไม่มีผู้คนอาศัยอยู่เลยชาวบ้านจะใช้พื้นที่บริเวณนี้เพื่อเพาะปลูก และเลี้ยงสัตว์

เนื่องจากหมู่บ้านท่าไทร ทางด้านทิศใต้ มีแนวเส้นทางรถไฟเป็นแนวแบ่งเขต ดังนั้นที่ดินส่วนมากที่อยู่ริมทางรถไฟ จึงเป็นที่ดินของการรถไฟแห่งประเทศไทย เมื่อประมาณปี พ.ศ. 2520 เริ่มมีชาวบ้านจากที่อื่น ๆ เข้ามาจับจองที่ดินเพื่อปลูกสร้างอาคารพักอาศัย และมีการขยายตัวเพิ่มขึ้นอย่างรวดเร็วในภายหลัง ต่อมาได้มีการจัดแบ่งชุมชนออกเป็น 2 ส่วน ในส่วนที่เป็นชุมชนเดิม คือบ้านท่าไทร 1 และในส่วนที่เป็นชุมชนเกิดใหม่ริมทางรถไฟเรียกว่า บ้านท่าไทร 2 หรือชุมชนสะพานคำ ลักษณะการตั้งบ้านเรือนของชุมชนในหมู่บ้านของทั้ง 2 ส่วน จึงมีลักษณะที่แตกต่างกัน คือ บ้านท่าไทร 1 จะเป็นชาวบ้านดั้งเดิมที่อาศัยมายาวนาน ประชาชนในบริเวณนี้ส่วนใหญ่จะถือครองกรรมสิทธิ์ที่ดินเป็นของตนเอง จึงตั้งบ้านเรือนแยกห่างกันเป็นหลัง ๆ พอมีลูกหลานก็จะสร้างหลังต่อไปซึ่งส่วนใหญ่จะอยู่ในระยะที่ใกล้เคียงกัน ลักษณะของที่พักอาศัยของประชาชนกลุ่มนี้มีหลายรูปแบบ ถ้าเป็นบ้านเรือนที่ปลูกสร้างมาแต่เดิม จะเป็นบ้านไม้มีใต้ถุน ถ้าเป็นบ้านเรือนที่ปลูกสร้างใหม่ซึ่งในปัจจุบัน มีจำนวนค่อนข้างมากจะปลูกสร้างเป็นแบบบังกะโล่ชั้นเดียว และ 2 ชั้น หรือเป็นห้องแถวติดต่อกัน ลักษณะอาคารเป็นแบบคอนกรีตเสริมเหล็ก ประชาชนส่วนมากนับถือศาสนาพุทธ ส่วนบ้านท่าไทร 2 ซึ่งเกิดจากการย้ายถิ่นของประชาชนจากถิ่นอื่นเข้ามาพักอาศัย ซึ่งการย้ายเข้ามาอย่างนี้เริ่มปรากฏเด่นชัดเมื่อมีการก่อสร้างถนนลพบุรีราเมศวร์แล้วเสร็จ และเมื่อมีการเปิดเส้นทางเชื่อมต่อระหว่างชุมชนกับเทศบาลนครหาดใหญ่โดยการทำถนนลอดผ่านสะพานเส้นทางรถไฟ การตั้งบ้านเรือนของผู้ที่เข้ามาอยู่ใหม่จะอาศัยรวมตัวกันอย่างหนาแน่นบริเวณรอยต่อระหว่าง ชุมชนบ้านท่าไทร 2 กับเทศบาลนครหาดใหญ่ การปลูกสร้างบ้านเรือนของชาวชุมชนที่เข้ามาอยู่ใหม่ในตอนแรก ๆ เป็นลักษณะของการเข้ามาจับจองที่ดิน จะปลูกสร้างอาคารแบบชั่วคราวพักอาศัย ต่อมาจึงค่อยๆ ปลูกสร้างเป็นอาคารถาวร ลักษณะโครงสร้างทั่วไปส่วนใหญ่จะครึ่ง ไม้ครึ่งปูน และคอนกรีตเสริมเหล็ก มีลักษณะเป็นห้องแถวติดกันประชาชนส่วนมากในบริเวณนี้จะชาวมุสลิม

1.3 ลักษณะภูมิประเทศ

ลักษณะทางด้านกายภาพของชุมชนบ้านท่าไทรเป็นที่ราบลุ่มสลับทุ่งนา ประกอบด้วย ห้วย หนอง คลอง และบึงน้ำธรรมชาติ มักประสบกับปัญหาน้ำท่วมมาโดยตลอด สาเหตุเพราะว่า ชุมชนนี้ด้านทิศเหนือและทิศตะวันออกถูกปิดกั้นทางน้ำโดยแนวถนนหลวง ทิศใต้มีแนวเส้นทางรถไฟ ทิศตะวันตกติดคลองอยู่ตะเภาตลอดแนว เมื่อน้ำในคลองอยู่ตะเภาล้นตลิ่งจะไหลเข้าสู่ชุมชน แหล่งน้ำ ที่สำคัญในบ้านท่าไทร มีดังนี้

คลองอยู่ตะเภาเป็นลำคลองกันแนวเขตแดนระหว่าง บ้านท่าไทรกับองค์การบริหาร ส่วนตำบลคลองอยู่ตะเภาเป็นลำคลองที่มีความกว้างประมาณ 80 เมตร น้ำในลำคลองนี้ไหลลงสู่ ทะเลสาบสงขลา ในอดีตลำคลองแห่งนี้มีความอุดมสมบูรณ์มากชาวบ้านใช้ประโยชน์จากลำคลองแห่งนี้ หลายอย่าง เช่น ประกอบอาชีพจับปลา ปลูกผักบึง ผักกระเฉด ส่งขายในเมือง อีกทั้งกรมชลประทาน ยังเคยมาตั้งสถานีสูบน้ำที่บ้านท่าไทร แล้วส่งไปตามแนวคูส่งน้ำเพื่อให้เกษตรกรในหมู่บ้านใกล้เคียง ได้ใช้น้ำในการทำนา และเพาะปลูกอื่น ๆ ต่อมาเมื่อหมู่บ้านมีความเจริญมากขึ้นอาชีพเกษตรกรรม ลดน้อยลงชาวบ้านก็ให้ความสำคัญกับคลองแห่งนี้ลดลง ลำคลองจากที่เคยใช้ประโยชน์กับชาวบ้าน กลายเป็นที่รองรับน้ำเสียจากชุมชนและโรงงาน บางครั้งส่งกลิ่นเหม็นเน่าทำให้มีผลต่อมลภาวะและ สิ่งแวดล้อมในบริเวณ ใกล้เคียง อีกทั้งเมื่อเกิดปัญหาน้ำท่วมยังประสบกับปัญหาดินเซาะตลิ่ง ซึ่งสร้างความเดือดร้อนให้กับชาวบ้านที่พักอาศัยอยู่ในบริเวณริมคลองอยู่ตะเภา

คลองลำห้วยเป็นบึงน้ำขนาดใหญ่อยู่กลางหมู่บ้านในอดีตชาวบ้านใช้เป็นที่ยับสั้ว น้ำเพื่อการเลี้ยงชีพ ในคลองลำห้วยมีวัชพืชจำพวกกกและผักตบชวาอยู่มาก ทำให้น้ำในคลองลำห้วย ประสบกับภาวะตื้นเขินในปัจจุบัน และมีประโยชน์ลดน้อยลง

1.4 การตั้งถิ่นฐานของชุมชน

ชุมชนบ้านท่าไทรเป็นชุมชนที่มีประวัติยาวนานแรกเริ่มนั้นเหมือนกับชุมชนอื่นทั่วไป คือ ประชาชนมักจะตั้งบ้านเรือนอยู่ริมแม่น้ำลำคลอง ดังนั้นตลอดแนวคลองอยู่ตะเภาจึงเป็นจุดแรกที่มีประชาชนมาตั้งถิ่นฐานอยู่เพราะได้อาศัยน้ำในลำคลองเพื่อการดำรงชีพทั้งในด้านอุปโภคและบริโภค โดยประชาชนที่เข้าไปตั้งบ้านเรือนอยู่ในยุคแรก ๆ นั้นจะอพยพไปจากพื้นที่รอบบริเวณรอบทะเลสาบ โดยเฉพาะจากเมืองสงขลา ซึ่งได้เข้าไปทางลำคลองอยู่ตะเภา

สำหรับชื่อชุมชนบ้านท่าไทรนั้น (นายเอียน ศิริสงคราม อายุ 80 ปี) เล่าว่าในอดีต การไปมาหาสู่กับชุมชนหรือหมู่บ้านอื่น ๆ นั้น การสัญจรไปมาสามารถทำได้ 2 ทาง คือ ทางบกด้วยการเดินเท้า และทางน้ำโดยการใช้เรือ ก่อนที่ชุมชนเมืองหาดใหญ่จะเกิดขึ้น ชุมชนบ้านท่าไทรได้ ติดต่อกันไปมาหาสู่ซื้อขายหรือแลกเปลี่ยนสินค้ากับเมืองสงขลา โดยใช้เรือในการเดินทาง ดังนั้นตลอดแนว

คลองอู่ตะเภาที่มีชาวบ้านอาศัยอยู่จึงมีที่ไว้สำหรับจอดเรือซึ่งชาวบ้านเรียกกันว่า “หน้าท่า” ซึ่งจะเป็นที่สำหรับให้เรือเข้ามาจอดเทียบเพื่อรับส่งสินค้า และผู้โดยสาร ลุงเอี้ยนเล่าว่า เมื่อครั้งที่ญี่ปุ่นยกพลขึ้นบกที่สงขลาเพื่อจะเคลื่อนทัพเข้าสู่มาลายูนัน เส้นทางรถไฟเป็นเส้นทางที่มีความสะดวกในการเคลื่อนทัพ ญี่ปุ่นจึงต้องให้ทหารตั้งกองกำลังไว้ที่บริเวณสะพานแห่งนี้เพื่อรักษาจุดยุทธศาสตร์ที่สำคัญบริเวณนี้ไว้ ซึ่งมีถึง 3 แห่ง คือ สะพานดำ มีความยาว 20 เมตร สะพานข้ามหนองน้ำขนาดใหญ่ที่เรียกว่า สะพานยาว มีความยาว 200 เมตร และห่างจากสะพานแห่งนี้ไปทางทิศตะวันตกประมาณ 1,500 เมตร เป็นสะพานข้ามคลองอู่ตะเภาที่มีความยาวถึง 150 เมตร บริเวณริมคลองอู่ตะเภาใกล้กับสะพานแห่งนี้จึงเป็นหน้าท่าสำหรับจอดเรือที่มีขนาดใหญ่ และมีความถี่คึกคักมากในสมัยนั้น มีการนำสินค้ามาซื้อขายแลกเปลี่ยนระหว่างชาวบ้านกับชาวบ้าน และชาวบ้านกับทหารญี่ปุ่น ด้วยเหตุที่บริเวณแห่งนี้มีต้นไทรขึ้นอยู่ริมคลองชาวบ้านสมัยก่อนจึงเรียกหน้าท่าแห่งนี้ว่า “หน้าท่าต้นไทร” เนื่องจากคนในท้องถิ่นชอบพูดอะไรสั้น ๆ ซึ่งต่อมาก็ได้เพี้ยนมาเป็นบ้านท่าต้นไทร และบ้านท่าไทรตามลำดับเมื่อญี่ปุ่นแพ้สงคราม และยกกองกำลังกลับไปความสำคัญของหน้าท่าแห่งนี้ก็ลดความสำคัญลงตามลำดับในสมัยนั้นมีชาวบ้านชุมชนบ้านท่าไทรทั้งหมดอาศัยอยู่ประมาณ 69 ครัวเรือน ต่อมาประชากรในชุมชนบ้านท่าไทรได้ขยายตัวเพิ่มขึ้นอย่างรวดเร็ว และมีการแบ่งชุมชนออกเป็น 2 ส่วน ชุมชนท่าไทร 1 และชุมชนบ้านท่าไทร 2

การตั้งถิ่นฐานของชุมชนท่าไทร ที่เพิ่มขึ้นอย่างรวดเร็ว นั้น (นายพบ สุขะฤกษ์ อดีตผู้ใหญ่บ้าน อายุ 65 ปี) เล่าว่าพื้นที่ ที่ประชาชนย้ายเข้ามาอาศัยอยู่อย่างหนาแน่นนั้น ส่วนใหญ่เป็นที่ดินของการรถไฟแห่งประเทศไทย ต่อมาประมาณปี พ.ศ. 2520 มีชาวบ้านจากบ้านหารเทา เกาะนางคำ จังหวัดพัทลุง หัวเขาแดง จังหวัดสงขลา และที่อื่น ๆ อีกหลายแห่งซึ่งส่วนมากจะเป็นชาวมุสลิมเข้ามาจับจองพื้นที่ โดยจะอาศัยรวมตัวกันเป็นกลุ่ม โดยแยกจากกลุ่มนั้นย้ายมาจากที่ไหน ต่อมาในแต่ละกลุ่มก็จะชักชวนสมัครพรรคพวกของตนเองเข้ามาอาศัยเพิ่มขึ้นเรื่อยๆ ความสัมพันธ์ของกลุ่มนั้นไม่ค่อยดีนัก และเป็นอุปสรรคในการปกครองดูแล เพราะแต่ละกลุ่มจะไม่ค่อยให้ความร่วมมือเท่าที่ควร

การตั้งบ้านเรือนเริ่มปรากฏเด่นชัด (นายพงศกร หลีอารัญ อายุ 60 ปี) บอกว่าตัวเองย้ายเข้ามาอยู่ในชุมชนบ้านท่าไทรเมื่อปี พ.ศ. 2520 บริเวณแห่งนี้มีบ้านปลูกสร้างอยู่แค่ 9 ครัวเรือนรวมทั้งของตนเองด้วย ผู้ที่เข้ามาอาศัยส่วนใหญ่จะจับจองเอาที่ดินรถไฟแล้วปลูกสร้างบ้านด้วยไม้อาศัยอยู่แบบชั่วคราว การทำมาหากินก็จะเข้าไปขายแรงงานในเขตเทศบาลนครหาดใหญ่ในปัจจุบัน ผู้ที่มาอาศัยส่วนใหญ่มาจากปากพะยูน ระโนด ปากระวะ สทิงพระ ซึ่งอาศัยอยู่รอบ ๆ ทะเลสาบสงขลา และประสบกับปัญหาด้านการทำมาหากินในถิ่นเดิม เช่น โจรลักขโมยที่เป็นอุปสรรคในการประกอบอาชีพประมง สัตว์น้ำในทะเลสาบที่ลดน้อยลง เมื่อถึงปี พ.ศ. 2528 มีคนเข้ามาอาศัยอยู่เพิ่มขึ้นถึง 30 ครัวเรือน หลังจากนั้นก็มีกรขยายตัวเพิ่มขึ้นอย่างรวดเร็วในปี พ.ศ. 2540 มีถึง 1,500 ครัวเรือน คุณ

พงศกร บอกว่าตั้งแต่ปี พ.ศ. 2528 จนถึงปี พ.ศ. 2540 ตัวเองได้รับแต่งตั้งจากกำนันและผู้ใหญ่บ้าน ให้เป็นตัวแทนในการติดต่อประสานงาน กับกลุ่มชุมชนเดิมที่อาศัยอยู่ในพื้นที่มาโดยตลอด และตัวเอง มีความสัมพันธ์อันดีกับกลุ่มชุมชนเดิมมาโดยตลอด



ภาพที่ 4 ความหนาแน่นของการตั้งบ้านเรือนในชุมชนบ้านท่าไทร
ที่มา: Google Earth [Accessed September 18, 2006]

1.5 การเมืองและการปกครองของชุมชน

บ้านท่าไทรเป็นส่วนหนึ่งของตำบลคลองแห ในยุคแรกที่ทางราชการเริ่มมีการแบ่งเขต การปกครอง เพื่อให้เกิดความสงบสุขในหมู่บ้านนั้น เนื่องจากเป็นหมู่บ้านดั้งเดิม มีประชากรอาศัยอยู่มากกว่าหมู่บ้านอื่น กำนันที่ทำหน้าที่ปกครองหมู่บ้านสมัยนั้นจึงเป็นคนในหมู่บ้านท่าไทร ถ้าหมู่บ้านใดที่มีกำนันทำหน้าที่ปกครองแล้วจะไม่มีผู้ใหญ่บ้าน ชุมชนบ้านท่าไทรมีลำดับผู้ปกครองดูแลที่เป็นกำนันและผู้ใหญ่บ้านดังนี้

- 1) ขุนคลองแหหาญกิจ (หนู ศิริสงคราม) (กำนัน) เสียชีวิต
- 2) นายประดิษฐ์ ศิริสงคราม (กำนัน) เสียชีวิต
- 3) นายเทือน วิริยะสมบัติ (กำนัน) เสียชีวิต
- 4) นายบุญณรงค์ วิริยะสมบัติ (ผู้ใหญ่บ้าน) พ.ศ. 2513-2521 เสียชีวิต
- 5) นายพบ สุขยะฤกษ์ (ผู้ใหญ่บ้าน) พ.ศ. 2521-2542 ยังมีชีวิตอยู่
- 6) นายเหม เหมมัน (ผู้ใหญ่บ้าน) พ.ศ. 2543-2544 ยังมีชีวิตอยู่
- 7) นายปรีชา ฤทธิเทวา (ผู้ใหญ่บ้าน) พ.ศ. 2545- ปัจจุบัน ยังมีชีวิตอยู่

ผู้ใหญ่บ้านจะทำหน้าที่ในการปกครองคนในชุมชนบ้านท่าไทร มีผู้ช่วยผู้ใหญ่บ้าน 2 คนโดยจะมีการประชุมเดือนละ 1 ครั้ง ในอดีตถ้ามีปัญหาสำคัญ หรือมีเหตุการณ์ต่าง ๆ เกิดขึ้นในชุมชนก็จะเรียกให้ชาวบ้านมาประชุมคว่นโดยผู้ใหญ่บ้านจะติเกราะไม่ให้ชาวบ้านมารวมตัวกันเพื่อแจ้งเหตุให้ทราบหรือเพื่อหาแนวทางแก้ไขปัญหาต่างๆ โดยชาวบ้านแต่ละครัวเรือนจะต้องมีตัวแทนอย่างน้อย 1 คน ไปร่วมรับฟังยกเว้นบางครัวเรือนที่มีแต่ผู้เฒ่าผู้แก่อาจจะไม่สะดวกในการเดินทางก็จะใช้วิธีสอบถามเอาจากครัวเรือนข้างเคียง การประชุมจะใช้ที่ทำการคือบ้านผู้ใหญ่บ้าน

ถ้าใครเป็นผู้ใหญ่บ้านการประชุมก็จะเปลี่ยนไปที่บ้านคนนั้น โดยผู้ใหญ่บ้านจะใช้วิธีสังเกตว่าครัวเรือนใดบ้างมาประชุมและครัวเรือนใดบ้างที่ไม่มาประชุม ผู้ใหญ่บ้านก็จะหาโอกาว่ากล่าวตักเตือนเพื่อให้เห็นความสำคัญของการประชุม ชุมชนบ้านท่าไทรในอดีตผู้ใหญ่บ้านจะไม่ได้มาจากการเลือกตั้งแต่จะมาจากความเห็นชอบของผู้อาวุโสในชุมชน ว่าควรแต่งตั้งใครโดยดูจากความสามารถ มีความรู้ความสามารถ ตลอดจนเป็นผู้มีคุณธรรมสูง โดยผู้ใหญ่บ้านที่ได้รับเลือกนั้นจะรับเป็นผู้นำอย่างเต็มใจ จึงมีลักษณะเป็นที่พึ่งทางจิตใจแก่คนในหมู่บ้าน บางคนจึงอยู่ในตำแหน่งได้คราวละนาน ๆ ไม่มีเหตุการณ์รุนแรงขัดแย้งกับชาวบ้านเลย

ต่อมาในปี พ.ศ. 2537 เมื่อรัฐบาลรื้อฟื้นการจัดตั้งองค์การบริหารส่วนตำบลขึ้นมาใหม่ ชุมชนบ้านท่าไทรหมู่ที่ 1 จึงขึ้นกับองค์การบริหารส่วนตำบลคลองแห และรัฐบาลได้จัดให้มีการเลือกตั้งสมาชิกองค์การบริหารส่วนตำบลทั่วประเทศ เพื่อเข้าไปเป็นตัวแทนของชาวบ้าน โดยให้มีสมาชิกองค์การบริหารส่วนตำบลหมู่บ้านละ 2 คน อยู่ในตำแหน่งคราวละ 4 ปี ชุมชนบ้านท่าไทรจึงมีลำดับสมาชิกองค์การบริหารส่วนตำบล ดังนี้

- 1) พ.ศ. 2538- 2541 นายสุรเดช แสงทอง (ยังมีชีวิตอยู่)
นายสะฝี่อี ขอบงาม (ยังมีชีวิตอยู่)
- 2) พ.ศ. 2542- 2545 นายฉลาด หลีอารัญ (ยังมีชีวิตอยู่)
นายสะฝี่อี ขอบงาม (ยังมีชีวิตอยู่)

ในปี พ.ศ. 2546 องค์การบริหารส่วนตำบลคลองแห ได้รับการแต่งตั้งให้เป็นเทศบาลตำบลคลองแห เริ่มมีการแบ่งชุมชนบ้านท่าไทรออกเป็น 2 ส่วน คือ ชุมชนท่าไทร 1 และชุมชนท่าไทร 2 มีตัวแทนเข้าไปเป็นสมาชิกองค์การบริหารส่วนตำบล ดังนี้

- 1) นายสะฝี่อ ชอบงาม อยู่ชุมชนบ้านท่าไทร 2 (พ.ศ. 2546- ปัจจุบัน)
- 2) นายร่อหมาน และตี อยู่ชุมชนบ้านท่าไทร 2 (พ.ศ. 2546- ปัจจุบัน)

ปัจจุบันบ้านท่าไทรหมู่ที่ 1 ประกอบด้วยชุมชนต่าง ๆ อีก 6 ชุมชน และมีผู้นำชุมชน ดังนี้

- 1) ชุมชนบ้านท่าไทร 1 นายปรีชา ฤทธิเทวา เป็นประธานชุมชน
- 2) ชุมชนสำราญสุข นางอัมพร ชอบงาม เป็นประธานชุมชน
- 3) ชุมชนบ้านท่าไทร 2 นายจำจูดดิน เหมมันต์ เป็นประธานชุมชน
- 4) ชุมชนเมืองใหม่คลองลาน นายชอบ พรหมอินทร์ เป็นประธานชุมชน
- 5) ชุมชนปายาง นายสุรพงษ์ บริรักษ์ เป็นประธานชุมชน
- 6) ชุมชนสังกุล นายสนตอน บิลกะจิ เป็นประธานชุมชน

นอกจากนี้ก็ยังมีส่วนที่แยกไปรวมกับพื้นที่ในหมู่ที่ 2 เกิดเป็นชุมชนใหม่ คือ ชุมชนบ้านหนองบัว และ ชุมชนปรีดีเปรม ประกอบด้วยพื้นที่หมู่ที่ 1 และหมู่ที่ 2 บางส่วนรวมกัน

2. สภาพเศรษฐกิจ

ในอดีตชุมชนบ้านท่าไทรเป็นชุมชนเกษตรกรรม เพราะประชาชนทุกคนครัวเรือนประกอบอาชีพเกษตรเป็นหลัก อาชีพดั้งเดิมของชุมชนบ้านท่าไทร คือ การทำนา ทำสวน ประมงน้ำจืด รองลงมาคือ รับจ้าง ต่อมาเมื่อชุมชนมีความเจริญขึ้น การขยายตัวของสังคมเมืองจากอำเภอหาดใหญ่เริ่มเข้าสู่บ้านท่าไทรมากขึ้นทำให้อาชีพเกษตรกรรมค่อย ๆ หดไปจากสังคมชุมชนบ้านท่าไทร อาชีพของประชากรที่สำคัญในปัจจุบันคือ ธุรกิจ รับจ้าง

การธุรกิจ

ชุมชนบ้านท่าไทรทั้งท่าไทร 1 และ ชุมชนบ้านท่าไทร 2 อยู่ติดกับเทศบาลนครหาดใหญ่ มีถนนเชื่อมต่อกับเทศบาลตำบลหาดใหญ่ 3 สาย และมีทางหลวงหลัก คือ ถนนลพบุรีราเมศวร์ตัดผ่าน ส่งผลให้เป็นย่านที่เหมาะสมกับการทำธุรกิจ ปัจจุบันมีหน่วยงานทางธุรกิจต่าง ๆ เกิดขึ้นในชุมชนบ้านท่าไทรมากมาย เช่น บริษัท ร้านค้า ร้านอาหาร บ้านจัดสรร ฯลฯ

การค้าขาย

การค้าขายลักษณะของอาชีพค้าขายในชุมชน ชาวบ้านจะเข้าไปซื้อของจากร้านค้าขายส่ง หรือศูนย์การค้ามาวางแผงขาย ส่วนมากจะเป็นของใช้พื้นฐานที่จำเป็นในการดำรงชีพ จำพวกข้าวปลาอาหารและของใช้ประจำวันทั่วไป ส่วนมากจะเปิดเป็นร้านค้าที่บ้านของตัวเอง

อาชีพรับจ้าง

ถือได้ว่าเป็นอาชีพที่สมาชิกในชุมชนยึดถือเป็นอาชีพหลักกันมากเนื่องจาก ชุมชนบ้านท่าไทร ตั้งอยู่ติดย่านธุรกิจคือเทศบาลนครหาดใหญ่ และในส่วนของเทศบาลตำบลคลองแหเอง ก็มีย่านธุรกิจเกิดขึ้นมากมาย จึงเป็นแหล่งให้ประชากรในชุมชน สามารถมีโอกาเข้าไปทำงานในสถานที่ดังกล่าว ได้มากกว่าคนอื่น เพราะการเป็นคนในพื้นที่ และอยู่ใกล้กับสถานประกอบการนั่นเอง

3. สภาพสังคม

3.1 ประชากร

ประชากร ชุมชนบ้านท่าไทร หมู่ที่ 1 เทศบาลตำบลคลองแห อำเภอหาดใหญ่ จังหวัดสงขลา มีประชากร ณ เดือนกันยายน พ.ศ. 2549 จำนวน 6,431 คน เป็นชายจำนวน 3,106 คน เป็นหญิง จำนวน 3,325 คน คิดเป็นครัวเรือน 2,363 ครัวเรือน เมื่อเปรียบเทียบกับชุมชนต่าง ๆ ในเขตเทศบาลตำบลคลองแหพบว่ามีจำนวนประชากรมากเป็นอันดับสองของเขตเทศบาล

ลักษณะทั่วไปของประชากรของชุมชนบ้านท่าไทร หมู่ที่ 1 เทศบาลตำบลคลองแห ประกอบด้วย เชื้อชาติไทย พุทธศาสนาถิ่น และภาษากลาง เชื้อชาติมุสลิม พุทธภาษามลายู ภาษากลาง และภาษาถิ่น เชื้อชาติจีน พุทธภาษากลาง

3.2 การคมนาคมขนส่ง

เดิมชุมชนบ้านท่าไทรมีการคมนาคมติดต่อกับชุมชนอื่นมี 2 เส้นทาง คือ ทางเรือ โดยใช้เส้นทางคลองอู่ตะเภา สู่ตลาดสดหาดใหญ่ใน และติดต่อไปยังสถานที่ต่าง และทางบก คือ ถนนดินเดิม ตามแนวริมคลองอู่ตะเภา ปัจจุบันมีถนนทางหลวง แผ่นดินตัดผ่าน ถนน รพช. ถนนคอนกรีตผ่านชุมชนบ้านท่าไทร และสามารถเชื่อมโยงไปยังสถานที่ต่าง ๆ ได้ เส้นทางเรือและถนนดินเดิม ตามแนวริมคลองอู่ตะเภาที่ถูกยกเลิกไป ภายในชุมชนก็มีถนนคอนกรีต ถนนลาดยาง และถนนดินลูกรังเชื่อมโยงกันโดยตลอด

3.3 วัฒนธรรมประเพณี

ชุมชนบ้านท่าไทรประกอบด้วย กลุ่มชาวพุทธ และมุสลิม มีลักษณะประเพณีที่แตกต่างกันตามแนวทางของศาสนา ซึ่งมีประเพณีที่สำคัญคือ

3.3.1 ประเพณีทำบุญเดือนสิบ

ซึ่งจะทำกันปีละ 2 ครั้ง คือ ในวันแรม 1 ค่ำ สิบครั้งหนึ่ง และวันวันแรม 15 ค่ำ เดือนสิบอีกครั้งหนึ่ง

3.3.2 ประเพณีชักพระ

ประเพณีชักพระ หรือลากพระจัดขึ้นทุกปีในวันแรม 1 ค่ำ เดือน 11 คือ หลังเทศกาลออกพรรษา

3.3.3 ประเพณีสงกรานต์

จัดในวันที่ 13 เมษายน ของทุกปี

3.3.4 สถาบันและองค์กรทางศาสนา

มีสำนักสงฆ์ 1 แห่ง คือ สำนักสงฆ์สว่างวงศ์
 มีมัสยิด 2 แห่ง คือ มัสยิดสำราญสุข และมัสยิดสะพานคำ
 มีโรงเรียน 1 แห่ง คือ โรงเรียนบ้านท่าไทร เปิดสอนตั้งแต่อนุบาลถึงชั้นประถมศึกษาปีที่ 6
 มีศูนย์พัฒนาเด็กเล็ก 1 แห่ง คือ ศูนย์พัฒนาเด็กเล็กบ้านท่าไทร

4. กลุ่มชุมชนต่างๆ ในชุมชนบ้านท่าไทร

ในหมู่ที่ 1 ชุมชนบ้านท่าไทร มีกลุ่มชุมชนที่จัดตั้งขึ้นอย่างเป็นทางการและไม่เป็นทางการ ทั้งจากการที่ชาวบ้านรวมกลุ่มกันเอง และหน่วยงานราชการ เช่น พัฒนาการชุมชน เกษตรอำเภอในพื้นที่เข้ามามีส่วนริเริ่มจัดตั้งให้ ทั้งนี้วัตถุประสงค์โดยภาพรวมก็คือเพื่อความเป็นอยู่ที่ดีขึ้นของประชาชน ในชุมชนในด้านเศรษฐกิจ และสังคม โดยอาศัยกระบวนการต่าง และความร่วมมือของคนในชุมชน เพื่อความอยู่รอด และเป็นประโยชน์ต่อการพัฒนาชุมชนด้วยเช่นกัน กลุ่มดังกล่าวจึงมีลักษณะการดำเนินงานที่แตกต่างกันออกไป ซึ่งทุกกลุ่มก็จะมีจุดมุ่งหมายอย่างเดียวกัน คือ ต้องการนำประโยชน์จากกิจกรรมมาทำประโยชน์ให้กับตนเองและครอบครัว ตลอดจนนำความเจริญมาสู่ท้องถิ่นของตน ให้มากที่สุด การดำเนินกิจกรรมการพัฒนาต่าง ๆ ของกลุ่มนั้นจะเริ่มต้นที่ผู้นำและสมาชิกกลุ่ม ถ้าหน่วยงานราชการเข้ามาส่งเสริมก็จะร่วมกันปรึกษาหารือตั้งแต่การเริ่มต้นการดำเนินงานหรือมีส่วนร่วมในการวางแผนงาน โดยแสดงความคิดเห็น เสนอเหตุผล ร่วมดำเนินการ ร่วมรับผลประโยชน์ตลอดจน

แก้ปัญหาเกิดขึ้นชาวบ้านก็จะมีส่วนร่วมในการแก้ปัญหาด้วยเหมือนกัน เพื่อให้เกิดการพัฒนาในด้านความรู้ความสามารถในการร่วมกันบริหารกิจกรรมให้สำเร็จลุล่วงไปด้วยดี ซึ่งการแสดงความคิดเห็นที่เป็นประโยชน์ต่อการดำเนินกิจกรรมนั้น เป็นลักษณะการพัฒนาในกลุ่มชุมชนแบบล่างสู่บน ที่เน้นให้คนมีส่วนร่วมในการพัฒนาท้องถิ่นของตนเอง โดยผ่านองค์กรชาวบ้านกลุ่มต่าง ๆ ในชุมชนบ้านท่าไทร แต่ละกลุ่มจะมีลักษณะเบื้องหลังการก่อตั้งการดำเนินงานในส่วนต่าง ๆ โดยมีโครงสร้างการบริหารจัดการรวมทั้งการมีส่วนร่วมของสมาชิกกลุ่ม ดังต่อไปนี้

1) กลุ่มสัจจะออมทรัพย์

ระยะการก่อตั้งกลุ่ม ในหมู่ที่ 1 บ้านท่าไทร ประชาชนบางส่วนซึ่งจะเป็นคนดั้งเดิมในชุมชนส่วนมากจะประกอบอาชีพรับจ้างและขายแรงงาน ในเขตเทศบาลตำบลคลองแห และเทศบาลนครหาดใหญ่ มีรายได้พออยู่พอกินแทบจะไม่พอเลี้ยงครอบครัว ทำให้มีปัญหาในการดำรงชีพ ซึ่งปัญหาส่วนใหญ่เกิดจากค่าใช้จ่ายที่เพิ่มสูงขึ้น เมื่อมีฐานะจำเป็นต้องใช้จ่ายเงิน จึงต้องหยิบยืมจากที่ต่าง ๆ ส่วนมากจะเป็นเงินนอกระบบ ซึ่งต้องยอมรับภาระดอกเบี้ยที่สูงกว่าปกติทั่วไป

ในปี พ.ศ. 2547 นายปรีชา ฤทธิเทวา ผู้ใหญ่บ้านหมู่ที่ 1 ได้จัดตั้งกลุ่มสัจจะออมทรัพย์ขึ้นในหมู่บ้าน โดยรวบรวมสมาชิกในหมู่ที่ 1 บ้านท่าไทรได้ทั้งหมด 54 คน จัดตั้งเป็นกลุ่มขึ้นมา มีนางอัมพร ฤทธิเทวา เป็นประธานกลุ่ม และมีนางชนากร อุไรรัตน์ เป็นเหรัญญิก วัตถุประสงค์ในการจัดตั้งกลุ่มเพื่อสร้างเงินออมให้กับสมาชิกในหมู่บ้าน ให้ชาวบ้านรู้จักเก็บออมเงินที่ได้มาไว้ใช้สอยยามจำเป็น สำหรับสมาชิกที่จะเข้าร่วมกลุ่มต้องเป็นคนในหมู่ที่ 1 บ้านท่าไทร อย่างเดียวเท่านั้น โดยสมาชิกจะต้องฝากเงินให้กับกลุ่มทุก ๆ เดือน โดยตั้งเป็นหุ้นๆละ 100 บาท โดยให้สมาชิกแต่ละคนถือหุ้นได้ไม่เกิน 5 หุ้น และต้องจ่ายเงินตามหุ้นที่ถือให้กับกลุ่มทุกสิ้นเดือน ตามจำนวนที่ถือหุ้น ซึ่งวิธีการเก็บรวบรวมเงินนั้นทางกลุ่มจะนำไปฝากไว้กับธนาคารออมสิน ด้วยเหตุผลที่ว่าตลอดเวลาในการก่อตั้งกลุ่ม ทางธนาคารออมสินได้เข้ามาดูแลและให้ความรู้ เช่น การทำบัญชี การแบ่งปันผลประโยชน์ และอื่น ๆ อีกมากมาย

ผลประโยชน์ที่สมาชิกกลุ่มได้รับ คือ เมื่อเป็นสมาชิกครบ 1 ปีแล้ว สามารถกู้เงินได้ 90% ของเงินฝาก โดยต้องหากคนค้ำประกัน 2 คน หรือสมาชิกกลุ่มค้ำประกันกันเองก็ได้ และมีการแบ่งผลประโยชน์จากดอกเบี้ยเงินกู้ และดอกเบี้ยเงินฝากซึ่งจะมีการแบ่งผลประโยชน์กัน ปีละ 1 ครั้ง

เนื่องจากที่ผ่านมการบริหารกลุ่มมีปัญหา ในเรื่องการบริหารการเงิน และการแบ่งปันผลประโยชน์ทำให้ในปี พ.ศ. 2549 กลุ่มต้องล้มเลิก

2) กลุ่มแม่บ้านอาชีพ

กลุ่มแม่บ้านอาชีพเกิดจากการเข้ามาสนับสนุนของเกษตรกรอำเภอ สมาชิกในกลุ่มจะเป็นสมาชิกกลุ่มแม่บ้านเกษตรกร ซึ่งได้มารวมกลุ่มกันประกอบอาชีพเพื่อสร้างรายได้ให้กับตัวเอง และครอบครัว สมาชิกส่วนใหญ่จะเป็นกลุ่มแม่บ้านเกษตรกรในพื้นที่ชุมชนบ้านท่าไทรที่ว่างงาน

ระยะก่อตั้งกลุ่ม เมื่อสมาชิกรวมกลุ่มกันได้แล้วได้ติดต่อกับเจ้าหน้าที่เกษตรกรอำเภอมา ประชุมหาแนวทางในการตั้งกลุ่ม และแนวทางการเรียนรู้ แต่ก่อนที่จะได้มีการก่อตั้งเป็นกลุ่มได้นั้น ทางหน่วยงานภาครัฐได้มีการนัดประชุมกันถึง 5 ครั้ง เพื่อดูความตั้งใจ และความพร้อมของสมาชิก หลังจากนั้นจึงได้ให้ความรู้ และจัดหาเงินทุนให้สำหรับขั้นเริ่มดำเนินการ ในขั้นเริ่มแรกทางเกษตรกรอำเภอ ได้เข้ามาสอนให้กลุ่มผลิตน้ำยาล้างจาน โดยใช้ศูนย์พัฒนาเด็กเล็กที่บ้านท่าไทรเป็นสถานที่ทำการผลิตเพื่อจำหน่ายแต่ไม่ประสบความสำเร็จ เนื่องจากว่ารูปแบบ และบรรจุภัณฑ์ไม่สวยงามไม่สามารถดึงดูดใจลูกค้าได้ ประกอบกับคุณภาพไม่ได้มาตรฐาน ตลาดไม่ตอบรับ ต่อมาทางศูนย์พัฒนาเด็กเล็กขยายห้องเรียนเพิ่มจึงได้ย้ายที่ทำการไปที่บ้านของ นางวรรณ วิริยะสมบัติ ซึ่งเป็นภรรยาของอดีตผู้ใหญ่บ้านคือนายบุญณรงค์ วิริยะสมบัติ ซึ่งเสียชีวิตไปแล้ว ให้ใช้บริเวณบ้านเป็นที่ทำการของกลุ่มชั่วคราว และได้เปลี่ยนจากการผลิตน้ำยาล้างจานมาทำขนมเพื่อจำหน่าย สมาชิกกลุ่มจะมาร่วมกันทำขนมเป็นบางโอกาส แล้วนำไปวางจำหน่ายตามร้านค้าทั่วไป โดยมีการแบ่งหักกำไรบางส่วนให้กับเจ้าของร้าน บางครั้งเมื่อมีงานเทศกาลตามสถานที่ต่างๆ ในพื้นที่เทศบาลตำบลคลองแหหรือเทศบาลนครหาดใหญ่ทางกลุ่มก็จะนำสินค้าไปวางจำหน่ายด้วย เมื่อมีงานบุญประเพณีทางกลุ่มก็จะทำขนมไปช่วยสนับสนุน ตามแต่โอกาสจะมี

ในปี พ.ศ. 2547 สมาชิกสภาผู้แทนราษฎรในพื้นที่ท่านหนึ่ง ได้เห็นถึงความสำคัญของกลุ่ม ที่นอกจากจะมุ่งสร้างรายได้แล้วยังช่วยเหลือสังคมอีกจึงได้จัดหาเงินส่วนหนึ่งมาช่วยเหลือในการสร้างที่ทำการและเพื่อใช้ในการจัดหาวัสดุอุปกรณ์ ทางกลุ่มจึงได้ย้ายที่ทำการไปอยู่ที่ใหม่บนที่ดินของนายปรีชา ฤทธิเทวา ซึ่งเป็นผู้ใหญ่บ้านอยู่ในขณะนั้น ตั้งแต่นั้นมา หลังจากมีที่ทำการที่แน่นอนแล้วทางกลุ่มจึงได้จัดรูปแบบการดำเนินกิจกรรมใหม่ โดยใช้สถานที่เป็นที่ฝึกอบรมอาชีพ แล้วนำความรู้เหล่านั้นไปประกอบอาชีพเป็นของตนเอง โดยบางคนก็จับกลุ่มกันเองในหมู่บ้านที่น้อย 3 ถึง 4 คน เพื่อช่วยกันในการจัดหาวัสดุอุปกรณ์ และในด้านแรงงาน วิธีการเรียนรู้ก็เหมือนเดิมคือเมื่อทางกลุ่มต้องการเรียนรู้เรื่องอะไร ก็จะติดต่อประสานงานไปยังเกษตรอำเภอให้เข้ามาอบรมความรู้ ซึ่งจะมีอยู่เกือบทุกเดือน ที่ผ่านมามีสมาชิกกลุ่มที่นำความรู้ไปประกอบอาชีพก็จะได้รับการสนับสนุนจากสมาชิกภายในกลุ่ม เทศบาล และอำเภออีกด้วยอีกด้วย ซึ่งดูได้จากเมื่อมีงานพิธีต่าง ๆ รวมถึงการประชุมหรือสัมมนาของหน่วยงานราชการในพื้นที่ก็จะส่งสินค้าของกลุ่มนี้ไปอยู่เป็นประจำ

3) กลุ่มแม่บ้านเกษตรกร

กลุ่มแม่บ้านในชุมชนบ้านท่าไทรมีความรู้สึกผูกพันกัน มีความสัมพันธ์ที่ดีต่อกันมาตั้งแต่บรรพบุรุษ ซึ่งเกี่ยวข้องกับการประกอบอาชีพการเกษตร อาศัยธรรมชาติ มีวิถีชีวิตที่ไม่ฟุ้งเฟ้อ ทำให้แม่บ้านมีกิจกรรมที่ช่วยเหลือเกื้อกูลกันมาโดยตลอด เนื่องมาจากโครงสร้างทางสังคมหมู่บ้านในอดีตเป็นระบบเครือญาติ จึงเป็นสาเหตุหนึ่งที่ทำให้แม่บ้านทุกคนมีความร่วมมือร่วมใจกันเป็นอย่างดีในการดำเนินกิจกรรมต่าง ๆ ที่เป็นประโยชน์ต่อตนเอง และต่อส่วนร่วมโดยเฉพาะในด้านงานบุญงานกุศล เพราะแม่บ้านทุกคนเห็นว่าตนเองและชุมชนได้รับประโยชน์อย่างแท้จริง ดังนั้น ทุกคนจึงร่วมกันดำเนินกิจกรรมต่าง ๆ ในหมู่บ้านอย่างต่อเนื่อง

ระบะก่อตั้งกลุ่ม การดำเนินกิจกรรมต่าง ๆ ไม่ว่าจะเป็นกิจกรรมด้านการเกษตร ด้านเคหกิจเกษตร ด้านประเพณีวัฒนธรรม แม่บ้านทุกคนจะมีบทบาทหน้าที่ร่วมมือร่วมใจกัน โดยจะแบ่งหน้าที่กันทำงาน เช่น การประกอบอาหาร การต้อนรับแขก หรือการทำความสะอาดสถานที่เครื่องใช้ไม้สอย ทุกคนจะช่วยกันทำให้สำเร็จลุล่วงไปด้วยดี สำหรับบทบาทหน้าที่ในบ้านเรือนของตนเอง แม่บ้านก็จะมีหน้าที่หุงหาอาหาร ดูแลทำความสะอาดบ้านเรือน เลี้ยงลูก นอกจากนี้ก็ช่วยพ่อบ้านทำไร่นา เลี้ยงสัตว์ในบ้าน แม่บ้านก็จะปฏิบัติหน้าที่โดยไม่ขาดตกบกพร่อง

ต่อมามีเจ้าหน้าที่เคหกิจเกษตร และเจ้าพนักงานการเกษตรประจำตำบล และอำเภอ ซึ่งมีหน้าที่ให้คำแนะนำส่งเสริม ตลอดจนถ่ายทอดความรู้ด้านการเกษตรและด้านเคหกิจเกษตร จึงได้มีการรวมกลุ่มแม่บ้าน โดยเรียกว่ากลุ่มแม่บ้านเกษตรกร เพื่อเป็นแหล่งรับความรู้ดังกล่าว ตลอดจนร่วมกันแก้ไขปัญหาที่เกิดขึ้น จึงเป็นการดีที่กลุ่มแม่บ้านเกษตรกรได้รวมตัวกันเป็นกลุ่มเพื่อช่วยเหลือซึ่งกันและกัน ร่วมกันคิด ปรัชญาหรือ และตัดสินใจทำกิจกรรมต่าง ๆ ที่เป็นประโยชน์ต่อการพัฒนาคุณภาพชีวิต การเพิ่มรายได้นอกภาคการเกษตร ตลอดจนการพัฒนาหมู่บ้าน

เมื่อรวมเป็นกลุ่มแม่บ้านเกษตรกรแล้ว ทุกคนจะร่วมกันรับความรู้จากเจ้าหน้าที่ ตลอดจนร่วมกิจกรรมต่าง ๆ ที่ก่อให้เกิดประโยชน์ต่อครอบครัวตนเอง สำหรับการดำเนินกิจกรรมร่วมกันของกลุ่มแม่บ้านเกษตรกรในชุมชนบ้านท่าไทร จะมีเจ้าหน้าที่ส่งเสริมการเกษตร เป็นพี่เลี้ยงคอยให้คำแนะนำให้คำปรึกษา โดยเปิดโอกาสให้กลุ่มแม่บ้านเกษตรกรมีอิสระในทางความคิด การบริหาร การจัดการกลุ่ม ซึ่งกลุ่มแม่บ้านเกษตรกรทุกคนจะร่วมกันนัดหมายการประชุมเป็นประจำทุกเดือน ๆ ละ 1 ครั้ง โดยจะเชิญผู้นำหมู่บ้านหรือคณะกรรมการหมู่บ้านที่ปรึกษาอาวุโส เข้าร่วมประชุมเพื่อรับทราบปัญหา แนวทางการดำเนินงาน ตลอดจนให้การปรึกษาหารือที่จะทำให้เกิดกิจกรรมใหม่ ๆ ขึ้นมา ให้กลุ่มแม่บ้านเกษตรกรร่วมกันจัดทำ เช่น ทำขนม ผลิตน้ำยาชีวภาพ ซึ่งลักษณะนี้เป็นการแสดงออกในการให้คนในชุมชนมีส่วนร่วมในการรับรู้ โดยมีการร่วมพิจารณาทุกครั้งที่จะเริ่มดำเนินกิจกรรมอันเป็นประโยชน์อย่างแท้จริงของกลุ่มแม่บ้านเกษตรกร แต่ที่ผ่านมากลุ่มก็ยังอยู่ในการกำกับดูแลของเจ้าหน้าที่ที่เกี่ยวข้องมาโดยตลอด

4) กลุ่มอาชีพตัดเย็บที่นอนเด็ก

กลุ่มอาชีพตัดเย็บที่นอนเด็กบ้านท่าไทร เป็นกลุ่มชุมชนที่เกิดขึ้นจากการที่ประชาชนในชุมชนตระหนักในปัญหาที่เกิดขึ้นร่วมกันด้านเศรษฐกิจ สังคม และต้องการมุ่งเน้นพัฒนาคนในชุมชน เพื่อยกคุณภาพชีวิตให้มีความเป็นอยู่ที่ดีขึ้น จึงได้รวมกลุ่มกันเองขึ้นมา

การก่อตั้งกลุ่มตัดเย็บเครื่องนอนบ้านท่าไทร ก่อตั้งขึ้นอย่างเป็นทางการเมื่อปี พ.ศ. 2540 จากการร่วมตัวกันของสมาชิกในชุมชนบ้านท่าไทร วัตถุประสงค์เพื่อสร้างรายได้เสริมให้กับสมาชิก และครอบครัวอีกทางหนึ่ง ผู้จัดตั้งกลุ่มนี้ขึ้นมาคือ คุณพงศกร หลีอารัญ ซึ่งเป็นสมาชิกในชุมชน และเป็นประธานของกลุ่มชุมชน อดีตเป็นสมาชิกองค์การบริหารส่วนตำบลคลองแห ได้รวบรวมสมาชิกไปดูงานตามจังหวัดต่าง ๆ ตามนโยบายขององค์กรปกครองท้องถิ่นในสมัยนั้นทางกลุ่มได้ส่งสมาชิกไปดูงานที่บ้านปลักควาย จังหวัดนครราชสีมา เพื่อค้นหารูปแบบผลิตภัณฑ์ และได้นำผลิตภัณฑ์ดังกล่าวมาศึกษาพัฒนาปรับปรุง ให้เข้ากับสภาพพื้นที่ของชุมชนและกลุ่มเป้าหมาย

การรวมตัวกันของสมาชิกในกลุ่มนั้น ในตอนแรกนั้นเป็นการร่วมกันวางแผนดำเนินงาน ให้บรรลุเป้าหมาย ตลอดจนร่วมสร้างกฎเกณฑ์เงื่อนไขที่สมาชิกจะปฏิบัติ การที่สมาชิกได้รวมตัวกัน แสดงความคิดเห็นปรึกษาหารือ และร่วมกันจัดทำระเบียบ กฎเกณฑ์ของกลุ่มนั้น ก็เพื่อจะนำมาใช้ควบคุมการทำงานของกลุ่ม จากการที่ได้มีโอกาสในการออกความคิดเห็น การช่วยเหลือเกื้อกูลกัน การช่วยกันแก้ไขปัญหา เหล่านี้จึงทำให้เกิดกลุ่มอาชีพตัดเย็บที่นอนเด็กบ้านท่าไทรขึ้นมา จากนั้นสมาชิกได้ร่วมกันคิดรูปแบบและวิธีการผลิต และได้ทดลองผลิตใช้กันเอง กว่าจะได้ผลิตภัณฑ์ ซึ่งเป็นที่พึงพอใจของสมาชิกในกลุ่มและมีความเหมาะสมกับตลาดนั้น ทางกลุ่มได้ลองผลิตออกหลายครั้ง ลื่นเปลื้องเงินทุนไปเป็นจำนวนมากพอสมควร สำหรับผลิตภัณฑ์ซึ่งเป็นที่พอใจของกลุ่มคือที่นอนขนาดต่าง ๆ รวมทั้งหมอน ปลอกหมอน เสื้อกันเปื้อนเด็กเล็ก นับว่าครบวงจรสำหรับกลุ่มตัดเย็บทั่วไป ต่อมาได้มีหน่วยงานหลายฝ่ายเข้ามาให้คำแนะนำแนวทางในการดำเนินกิจกรรมให้กับกลุ่มตัดเย็บเครื่องนอนบ้านท่าไทร กว่าจะมาถึงจุดนี้ได้ทางกลุ่มได้พินิจอุปสรรคต่าง ๆ มาอย่างมากมาย แต่ก็สำเร็จได้เพราะความร่วมมือ ร่วมใจ ของสมาชิกทุกคนที่แสดงออกในการมีส่วนร่วม และความสามัคคี

ที่ผ่านมาจากกลุ่มได้ดำเนินแผนการตลาดเชิงรุก โดยการเข้าหากลุ่มลูกค้าเอง เริ่มแรกตามศูนย์พัฒนาเด็กเล็กต่าง ๆ ในเขตเทศบาลตำบลคลองแห ซึ่งมีศูนย์พัฒนาเด็กเล็กทั้งหมด 5 แห่ง ที่ส่งสินค้าจากทางกลุ่ม ต่อมากลุ่มได้ขยายไปยังศูนย์พัฒนาเด็กเล็กอื่น ๆ ในจังหวัดสงขลา และจังหวัดใกล้เคียง รวมทั้งกลุ่มลูกค้าทั่วไป จนขณะนี้ที่นอนเด็กบ้านท่าไทร ได้รับรางวัล 4 ดาว ของสินค้า OTOP เมื่อปี พ.ศ. 2546 จากกรมการพัฒนาชุมชน กระทรวงมหาดไทย ซึ่งเป็นเครื่องการันตีได้อย่างดี ถึงคุณภาพสินค้าของกลุ่ม และยังสร้างชื่อเสียงให้กับชุมชนและเทศบาลตำบลคลองแหอีกด้วย ตั้งแต่เริ่มตั้งกลุ่มตัดเย็บเครื่องนอนจนถึงปัจจุบันนี้ ได้ผ่านการส่งเสริมประสพการณ์ และมีพัฒนาการมาโดยตลอด จนกระทั่ง

ได้รับการยกย่องจากหลายหน่วยงานว่าเป็นกลุ่มอาชีพที่มีความเข้มแข็ง มีความสามารถที่จะดำเนินกิจกรรมให้ประสบความสำเร็จ มีความต่อเนื่องของกิจกรรม เหล่านี้เป็นกระบวนการที่มีความละเอียดอ่อน และมีรูปแบบในการดำรงอยู่ ในการใช้ประโยชน์จากกิจกรรมกลุ่ม เพื่อให้สมาชิกกลุ่มชุมชน กลุ่มนี้ได้รับผลประโยชน์อย่างเหมาะสมและยั่งยืน

จากการที่ได้ศึกษาข้อมูลเกี่ยวกับกลุ่มต่างๆในชุมชนบ้านท่าไทร หมู่ที่ 1 เทศบาลตำบลคลองแห พบว่ากลุ่มชุมชนต่าง ๆ เช่น กลุ่มสัจจะออมทรัพย์ กลุ่มแม่บ้านอาชีพ กลุ่มแม่บ้านเกษตรกร ยังต้องอาศัยความช่วยเหลือจากหน่วยงานภาครัฐ และผู้ที่เกี่ยวข้อง เพื่อให้กลุ่มสามารถดำรงอยู่ได้ แต่กลุ่มตัดเย็บที่นอนเด็กบ้านท่าไทร เป็นกลุ่มที่ประสบความสำเร็จในการรวมกลุ่มกันเพื่อดำเนินกิจกรรมคู่ได้จากกลุ่มสามารถปกป้องผลประโยชน์ สมาชิกมีส่วนร่วมในกิจกรรม กลุ่มมีผู้นำที่ดีเป็นที่ยอมรับของสังคม มีความสามารถในการทำงานอย่างเป็นระบบด้วยตนเอง มีการปรับตัวเพื่อที่จะให้บรรลุจุดมุ่งหมาย และพัฒนากลุ่มให้เจริญต่อไป และเป็นกลุ่มที่ผู้วิจัยได้ศึกษาวิจัยในครั้งนี้

