

บทที่ 2

วรรณกรรมที่เกี่ยวข้อง

ในการศึกษาวิจัยเพื่อพัฒนารูปแบบการแสดงชุดแลได้โหมศิลป์กรรม ย่อมเกี่ยวข้องกับองค์ความรู้และปรัชญาด้านความงามหรือสุนทรียศาสตร์ นอกจากนี้การแสดงยังสะท้อนให้เห็นทักษะความสามารถของคณาจารย์และนักศึกษาคณะศิลปกรรมศาสตร์ ซึ่งทฤษฎีและข้อมูลต่างๆที่นำมาเป็นกรอบพื้นฐานในการศึกษา วิเคราะห์และแปลความหมายนอกจากสุนทรียศาสตร์แล้วยังประกอบด้วย ความคิดสร้างสรรค์ เชิงพัฒนาการ การบูรณาการความรู้ องค์ประกอบของการแสดง เพื่อนำไปสู่การประยุกต์ใช้กับการเรียนการสอนวิชาสุนทรียภาพของชีวิต

ความหมายและความสำคัญของสุนทรียศาสตร์

สุนทรียศาสตร์เป็นวิชาที่ศึกษาเกี่ยวข้องกับความงาม ซึ่งเกิดขึ้น โดยธรรมชาติและเกิดขึ้นโดยมนุษย์ โดยเฉพาะการสร้างสรรคผลงานศิลปกรรม ดังจะได้เสนอความหมายและความสำคัญของสุนทรียศาสตร์ ดังนี้

1. ความหมายของสุนทรียศาสตร์

พจนานุกรมฉบับราชบัณฑิตยสถาน พ.ศ. 2542 ได้กล่าวถึงความหมายของสุนทรียศาสตร์ไว้ ดังนี้ (ราชบัณฑิตยสถาน, 2542)

- 1.1 สุนทร หมายถึง ความงาม ดี ไพเราะ เช่น วรรณคดีเป็นสิ่งสุนทร
- 1.2 สุนทรีย สุนทรียะ เกี่ยวกับความนิยม ความงาม
- 1.3 สุนทรียภาพ ความงามในธรรมชาติหรืองานศิลปะ ที่แต่ละบุคคลสามารถเข้าใจและรู้สึกได้
- 1.4 สุนทรียศาสตร์ ปรัชญาสาขาหนึ่งว่าด้วยความงาม และสิ่งทีงามในธรรมชาติหรือศิลปะ

2. ความสำคัญของสุนทรียศาสตร์

สุนทรียศาสตร์ นับเป็นศาสตร์ที่มีส่วนสำคัญต่อการพัฒนาการทางอารมณ์ โดยผ่านกิจกรรมการแสดงทางศิลปกรรม ทำให้เกิดประสบการณ์ทางการรับรู้ แสดงออกด้วยความประณีตสวยงาม เป็นกระบวนการสร้างสรรค์ ที่มีการคิดคำนึง จัดระเบียบและองค์ประกอบต่าง ๆ ทำให้เกิดความชื่นชมยินดี ดังจะได้ยกตัวอย่างข้อเขียน และทัศนะของบุคคลต่าง ๆ ดังนี้

2.1 ไพทอร์ย พัฒนยิ่งใหญ่ กล่าวถึง สุนทรียศาสตร์ว่าเป็นสาขาย่อยของปรัชญาบริสุทธิ์ สาขาอักษวิทยา (Axiology) หรือทฤษฎีคุณค่า ซึ่งประกอบด้วยสาขาวิชาที่เกี่ยวกับคุณค่าสามประการคือ (ไพทอร์ย, 2541)

2.1.1 จริยศาสตร์ คือ คุณค่าของความดี

2.1.2 ตรีศศาสตร์หรือตรีกรวิทยา คือ คุณค่าของเหตุผล

2.1.3 สุนทรียศาสตร์ คือ คุณค่าของความงาม

ไพทอร์ย ยังได้กล่าวถึงปรัชญาประยุกต์ ว่าเป็นวิธีการนำปรัชญาไปใช้กับศาสตร์ต่าง ๆ เช่น นำไปใช้กับการเมืองก็เป็นปรัชญาการเมือง นำไปใช้กับศิลปะก็เป็นปรัชญาศิลปะ เป็นต้น

สาระสำคัญของการนำสุนทรียศาสตร์ไปประยุกต์ใช้ตามที่กล่าวข้างต้น โดยพิจารณาว่า สุนทรียศาสตร์คือ คุณค่าของความงามเมื่อนำไปประยุกต์ใช้กับการดำรงชีวิต จึงเรียกว่าเป็น “สุนทรียภาพของชีวิต” อันเป็นวิชาการศึกษาทั่วไปที่มุ่งให้ผู้เรียน ได้มีความรู้ ประสบการณ์ สามารถนำศาสตร์ทางศิลปกรรม ดนตรี นาฏศิลป์และการแสดงไปประยุกต์ใช้ในการดำเนินชีวิต

2.2 โทมัส มันโร (Thomas Munro) กล่าวถึง ความสำคัญของสุนทรียศาสตร์ว่าเป็น ส่วนหนึ่งของวิชาการศึกษาทั่วไป (Munro, 1956) เขาให้ทัศนะว่า สุนทรียศาสตร์ เกี่ยวข้องกับการรับรู้ความซาบซึ้งในศิลปะและความงามของวัตถุ อันเป็นประสบการณ์ที่แตกต่างไปจากการสร้างสรรค์ศิลปะ เช่น การออกแบบ การแสดงดนตรี การละคร เป็นต้น สุนทรียะในวิชาการศึกษาทั่วไป จึงเป็นเรื่องทางการรับรู้ การใช้ประโยชน์ การได้รับความเพลิดเพลิน และการวิพากษ์วิจารณ์ต่อผลงานศิลปะมากกว่าการสร้างสรรค์ การผลิต หรือการแสดง

แม้ว่าประสบการณ์ทางสุนทรียะไม่จำเป็นต้องได้รับจากศิลปะเสมอไป แต่กล่าวได้ว่า ศิลปะเป็นแหล่งสร้างประสบการณ์อันสำคัญยิ่ง เพราะศิลปะได้สร้างความสนุกสนาน เพลิดเพลิน จินตนาการให้แก่ผู้ชม เมื่อพิจารณาทัศนะของมันโร ตามที่กล่าวข้างต้นพอที่จะจำแนกได้เป็น 2 ประเด็น ดังนี้

2.2.1 สุนทรียภาพเชิงความคิด หมายถึง ประสบการณ์ที่ได้รับในฐานะผู้ชื่นชม ได้รับความสนุกสนาน พึงพอใจ ซึ่งการเข้าใจถึงประสบการณ์ดังกล่าวจำเป็นต้องได้รับคำแนะนำ การอภิปราย และการวิพากษ์วิจารณ์ ดังที่เกิดขึ้นในชั้นเรียน รายวิชาสุนทรียภาพของชีวิต

2.2.2 สุนทรียภาพเชิงพฤติกรรม หมายถึง ประสบการณ์อันเกิดจากการสร้างสรรค์ ศิลปะ เช่น การวาดภาพการออกแบบ การเล่นดนตรี การแสดง เป็นต้น อันเป็นประสบการณ์ ด้านความรู้และทักษะที่เกิดขึ้นต่อผู้ปฏิบัติวิชาชีพศิลปกรรม เช่น โครงการจัดการแสดงแลได้ โหมศิลปกรรม โดยอาจารย์และนักศึกษาคณะศิลปกรรมศาสตร์

2.3 วิกเตอร์ โลเวนเฟลด์ (Viktor Lowenfeld) และดับเบิลยู แลมเบิร์ต บริเทน (Lowenfeld and Britain, 1975) ในผลงานหนังสือชื่อ “การสร้างสรรคและการเจริญงอกงามทางจิตใจ” (Creative and Mental Growth) กล่าวถึง ความสำคัญของกิจกรรมทางศิลปะในฐานะสร้างความสุขและพึงพอใจเป็นการส่วนตัวต่อผู้ปฏิบัติ อันนำมาซึ่งพัฒนาการสร้างสรรคและจิตใจ โลเวนเฟลด์และแลมเบิร์ต บริเทน กล่าวถึงกิจกรรมต่าง ๆ ได้เกิดขึ้นในชั้นเรียนหรือนอกชั้นเรียน นับตั้งแต่ชั้นอนุบาลจนถึงชั้นมัธยมศึกษาตอนปลาย ซึ่งกิจกรรมทางศิลปะย่อมสะท้อนให้เห็นพัฒนาการด้านต่าง ๆ ดังที่กล่าวมา

เมื่อพิจารณากิจกรรมในระดับอุดมศึกษา ซึ่งจัดโดยนักศึกษาคณะศิลปกรรมศาสตร์ จึงนับว่าอยู่ในระดับมีพัฒนาการเจริญงอกงามในขั้นสูง โดยเฉพาะด้านความงามและการสร้างสรรคที่แสดงออกในการแสดงแลโต้ฯ อันสอดคล้องกับพัฒนาการของนักศึกษาในกลุ่มผู้ชมการแสดงซึ่งอยู่ในระดับเดียวกัน แต่ต่างกันในเรื่องความสามารถด้านทักษะวิชาชีพ ซึ่งอาจกล่าวได้ว่าทั้งผู้แสดงและผู้ชมย่อมมีพัฒนาการด้านการรับรู้ความงามอันสามารถเข้าใจได้สอดคล้องต้องกัน

2.4 สุมนมาลย์ นิมเนตพันธ์ ได้เรียบเรียงทัศนะเกี่ยวกับนาฏศิลป์และดนตรีของไทย ดังนี้ (สุมนมาลย์ นิมเนตพันธ์, 2537)

สมเด็จพระยาดำรงราชานุภาพ ทรงอธิบายศิลปะด้านนาฏศิลป์และดนตรีไว้ว่าเป็นศิลปะคู่บ้านคู่เมือง “อันประเพณีการฟ้อนรำ จะเป็นแต่สำหรับฝึกหัดพวกที่ประกอบกรหาเลี้ยงชีพด้วยรำเดิน เช่น โขนละครเท่านั้นหามิได้ แต่เดิมมาย่อมเป็นประเพณีสำหรับบุคคลทุกชั้นบรรดาศักดิ์ และมีที่ใช้ไปจนถึงการยุทธ์และการพิธีต่าง ๆ ดังเช่นในตำราคชศาสตร์ แม้พระเจ้าแผ่นดินก็ต้องการฝึกหัด มีตัวอย่างมาจนในรัชกาลที่ 5 ทรงศึกษาวิชาคชศาสตร์ต่อสมเด็จพระเจ้าบรมวงศ์เธอ กรมพระยาบำราบปรปักษ์ก็ได้ทรงหัดฟ้อนรำพระแสงขอบนคอช้างพระที่นั่งเป็นพุทธบูชา เมื่อครั้งเสด็จพระพุทธบาทตาม โบราณราชประเพณี เมื่อปีวอก พ.ศ. 2415”

จากงานเรียบเรียงของสุมนมาลย์ นิมเนตพันธ์ ที่กล่าวถึงอธิบายที่สมเด็จพระยาดำรงราชานุภาพทรงให้ไว้ทำให้ทราบว่าสังคมไทยให้ความสำคัญกับนาฏศิลป์และดนตรีว่ามีอยู่คู่กับสังคมไทยมาช้านาน ประชาชนทุกคนชั้นใช้เป็นกิจกรรมสำคัญ ส่วนหนึ่งต่อการดำเนินชีวิตให้มีความสุขความเพลิดเพลิน และประกอบพิธีกรรมเพื่อสร้างมงคลต่อชีวิต ซึ่งกิจกรรมนาฏศิลป์และดนตรีของไทยได้รับการพัฒนาปรับปรุงเปลี่ยนแปลงสืบทอดมาถึงปัจจุบัน

ฐานศาสตร์ทางการเห็น

ฐานศาสตร์ทางการเห็น มีความเกี่ยวข้องกับองค์ความรู้ทางการเห็น หรือเรียกว่า “ทัศนศิลป์”

พจนานุกรม ฉบับราชบัณฑิตยสถาน พ.ศ. 2542 ได้ให้ความหมายดังนี้

ทัศน ทัศน ทัศนะ ทัศนาศ ความเห็น การเห็น เครื่องรู้เห็น สิ่งที่เห็น การแสดงทรรศนะ ทัศนศิลป์ น. ศิลปกรรมประเภทหนึ่ง ซึ่งแสดงออกด้วยลักษณะที่เป็นรูปภาพหรือรูปทรง รับรู้ได้

ทัศนศิลป์ นับว่ามีความสำคัญต่อการดำรงชีวิตของมนุษย์ในสังคม นับตั้งแต่ยุคโบราณมาจนถึงปัจจุบัน ด้วยพัฒนาการอันยาวนาน ได้ทำให้ทัศนศิลป์แต่ละประเภทเปลี่ยนแปลงไปตามยุคสมัย โดยเฉพาะการสะท้อนภาพเหตุการณ์ในสังคม รวมถึงกระบวนการนำเสนอด้วยสื่อวัสดุต่าง ๆ เพื่อให้เห็นความสำคัญของทัศนศิลป์ จึงขอกล่าวถึงแต่ละประเภทตามลำดับดังนี้

จิตรกรรม

จิตรกรรม หมายถึง ผลงานที่แสดงออกโดยการวาดภาพระบายสีด้วยอุปกรณ์ เช่น ดินสอ แปร่ง พู่กัน ลงบนวัสดุ เช่น กระดาษ ผ้า ไม้ ผนังปูน เป็นต้น ผู้สร้างผลงานคือ ช่างเขียนหรือจิตรกร การเขียนภาพระบายสีกระทำบนพื้นที่ 2 มิติ คือ ความกว้างและความยาว ผลจากการวาดจัดองค์ประกอบน้ำหนักแสงเงา ทำให้แลเห็นเป็นความลึก อันเป็นมิติที่ 3 เหมือนกับที่ผู้ชมมองเห็นได้ เช่น ระเบียงใกล้ โถง ตามที่ปรากฏในทัศนียภาพ สิ่งแวดล้อมรอบ ๆ ตัวได้มีการแบ่งจิตรกรรมหรือภาพเขียน ออกเป็นประเภทต่าง ๆ ดังนี้

1. ภาพคน (figure) แสดงรูปร่างคนในลักษณะเห็นเต็มตัวในท่ายืน หรือกระทำกิจกรรม มีสัดส่วนสวยงามถูกต้อง หากเป็นภาพหญิงเปลือยในภาษาอังกฤษเรียกว่า “นูด” (nude)
2. ภาพคนครึ่งตัว (portrait) เป็นการเขียนภาพคน ตั้งแต่ระดับศีรษะถึงเอว หรือเต็มตัว มีจุดประสงค์เพื่อให้เหมือนกับบุคคลผู้เป็นแบบ เรียกว่า “ภาพคนเหมือน” นับเป็นประโยชน์ต่อการศึกษาศาสตร์ประวัติศาสตร์ในยุคที่ยังไม่มีกล้องถ่ายรูปเพื่อการบันทึกเหตุการณ์ข้อมูลต่าง ๆ
3. ภาพทิวทัศน์ เป็นภาพวาดระบายสีเกี่ยวกับภูมิประเทศแสดงความงามของธรรมชาติ สิ่งแวดล้อม แบ่งได้เป็น 3 ประเภท คือ

3.1.1 ภาพทิวทัศน์บก (landscape) มีเนื้อหาเกี่ยวกับภูมิประเทศทางบก เช่น ต้นไม้ พุ่มนาภูเขา ลำธาร น้ำตก เป็นต้น

3.1.2 ภาพทิวทัศน์ทะเล (seascape) มีเนื้อหาเกี่ยวกับท้องทะเล ท้องฟ้า ชายฝั่ง อาจมีองค์ประกอบอื่น ๆ เป็นจุดสนใจ เช่น เรือ ฟุ้งนก ฟุ้งปลา เป็นต้น

3.1.3 ภาพทิวทัศน์สิ่งก่อสร้าง (architecture) มีเนื้อหาเกี่ยวกับอาคารบ้านเรือน แสงเงาบรรยากาศของสถานที่แวดล้อม ถนน สะพาน ผู้คนสัญจร เป็นต้น ภาพทิวทัศน์ทั้ง 3 ประเภท มักใช้เป็นส่วนประกอบฉากการแสดง อันมีลักษณะสัมพันธ์กับเนื้อหาและนักแสดง

4. ภาพสัตว์ (animal) เป็นภาพวาดระบายสีเกี่ยวกับสัตว์ประเภทต่าง ๆ ความงามของรูปร่าง กิริยา ท่าทางการเคลื่อนไหว ภาพสัตว์ที่ปรากฏในงานศิลปกรรมมักเป็นสัตว์เลี้ยงที่ใกล้ชิดคนมนุษย์ เช่น ม้า สุนัข ช้าง วัว ควาย ส่วนภาพสัตว์ป่าชนิดอื่นมักจะเป็นภาพวาดประกอบเนื้อหาที่เกี่ยวกับธรรมชาติศึกษาและสัตวศาสตร์

5. ภาพประกอบเรื่อง (illustration) เป็นภาพวาดระบายสีเพื่อให้สอดคล้องกับเนื้อเรื่องต่าง ๆ เช่น ภาพประกอบ วรรณกรรม นวนิยาย เรื่องสั้น โฆษณา การประชาสัมพันธ์ในสื่อสิ่งพิมพ์ต่าง ๆ

6. ภาพหุ่นนิ่ง (still – life) เป็นภาพวาดระบายสีวัตถุสิ่งของ พืชผัก ผลไม้ ดอกไม้ แจกกัน เป็นต้น แสดงความงามของการจัดวาง การตกกระทบของแสงเงา ภาพหุ่นนิ่งเป็นที่นิยมต่อการปฏิบัติของศิลปินอาชีพ รวมทั้งนักวาดสมัครเล่น

จากภาพจิตรกรรมหรือภาพวาดประเภทต่าง ๆ ดังที่กล่าวมา ภาพทิวทัศน์จัดเป็นภาพที่มีบทบาทสำคัญต่อการแสดงแลได้ครั้งต่าง ๆ โดยใช้เป็นฉากประกอบติดอยู่ด้านหลังของเวที มีความสัมพันธ์กับเนื้อหาและการแสดง

ประติมากรรม

ประติมากรรม หมายถึง การปั้น การหล่อ การแกะสลักด้วยวัสดุอันเหมาะสม สามารถเปลี่ยนแปลงรูปทรงตามที่ต้องการ มีลักษณะ 3 มิติ ความหมายของประติมากรรม หมายถึง รูปปั้น แกะสลัก โดยทั่วไป ส่วน “ปฏิมากรรม” หมายถึง พุทธปฏิมาอันเป็นรูปเคารพ แทนองค์สมเด็จพระสัมมาสัมพุทธเจ้า เช่น พระพุทธรูปตามวัดต่าง ๆ ประติมากรรมแบ่งออกเป็น 3 ลักษณะได้แก่

1. ประติมากรรมนูนต่ำ (bas relief) ลักษณะตัวภาพนูนสูงกว่าส่วนที่เป็นพื้นไม่มาก มองเห็นได้เพียงด้านหน้าด้านเดียว ตัวอย่างเช่น รูปพระบรมฉายาลักษณ์ บนเหรียญบาท เหรียญ พระพุทธรูป หรือภาพปั้นนูนต่ำประดับตกแต่งสถาปัตยกรรม ระเบียงวัด

2. ประติมากรรมนูนสูง (high relief) ลักษณะตัวภาพสูงจากพื้นมากกว่าแบบนูนต่ำ เช่น ภาพปั้นที่ฐานอนุสาวรีย์ประชาธิปไตย แสดงเหตุการณ์ประวัติศาสตร์การเปลี่ยนแปลงการปกครอง เมื่อ พ.ศ. 2475 ประติมากรรมลักษณะนี้ต้องใช้ฝีมือความประณีตแสดงรายละเอียดเป็นพิเศษ

3. ประติมากรรมลอยตัว (round relief) ลักษณะรูปทรงลอยตัวมองเห็นทุกด้าน เช่น พระบรมรูปทรงม้า รัชกาลที่ 5 พระราชานุสาวรีย์รัชกาลต่าง ๆ และรูปพระปฏิมาตามวัด ประติมากรรมลอยตัวมักจะเป็นผลงานขนาดใหญ่ มีกระบวนการซับซ้อนกว่า 2 แบบ ดังที่กล่าวมา

จากการแสดงแลได้ๆ ที่ผ่านมาวิธีการทางประติมากรรมได้นำมาใช้ลักษณะการแกะพื้นผิว เช่น แผ่นโฟมจำลองแบบรูปร่าง รูปทรง ประกอบฉากการแสดง

สถาปัตยกรรม

ผลงานทัศนศิลป์ที่มีขนาดใหญ่ เช่น การก่อสร้างที่อยู่อาศัย ประกอบกิจกรรมต่าง ๆ สถาปัตยกรรมเป็นแหล่งรวมของจิตรกรรม และประติมากรรม นำมาตกแต่งเสริมความงามและประโยชน์ใช้สอย เลอ กอบูซิเยร์ เปรียบเทียบว่า สถาปัตยกรรมคือ ประติมากรรมขนาดใหญ่ที่ผู้คนเข้าไปอยู่อาศัย ขณะเดียวกันเขายังมีทัศนะเปิดกว้าง โดยกล่าวว่า “ทุกอย่างคือ สถาปัตยกรรม” อันหมายถึง ทุกสิ่งทุกอย่างในโลกล้วนมีโครงสร้างแบบแผนประกอบขึ้นเป็นตัวตนด้วยกันทั้งสิ้น

สถาปัตยกรรมแบ่งออกเป็น 2 ประเภทใหญ่ ๆ คือ

1. สถาปัตยกรรมเปิด เป็นสิ่งก่อสร้างที่สามารถเข้าไปอยู่อาศัย เช่น อาคารบ้านเรือน โรงแรม โรงเรียน เป็นต้น
2. สถาปัตยกรรมปิด เป็นสิ่งก่อสร้างสะท้อนความเชื่อในศาสนา ลัทธิต่าง ๆ หรือเป็นเครื่องแสดงเกียรติยศ เช่น สุสาน อนุสาวรีย์ สถูป เจดีย์

ในการแสดงแลได้ๆ มีการจัดทำฉากอันประกอบด้วยโครงสร้าง การประดับตกแต่งด้วยภาพประกอบ และวัสดุต่าง ๆ หากพิจารณาจากคำกล่าวของ เลอ กอบูซิเยร์ การจัดทำฉากเวทีการแสดงย่อมเป็นผลงานสถาปัตยกรรมอย่างหนึ่งเช่นกัน

ภาพพิมพ์

ภาพพิมพ์ (print making) หมายถึง ผลงานที่ได้จากกรรมวิธีการพิมพ์จากแม่พิมพ์ เช่น แม่พิมพ์ไม้ แม่พิมพ์โลหะ แม่พิมพ์ตระแกรงไหม แม่พิมพ์สามารถทำให้ได้ผลผลิตจำนวนมากในลักษณะซ้ำ ๆ กัน ภาพพิมพ์แต่ละประเภทแสดงออกทางความคิด ความงาม และอารมณ์เฉพาะตัวของศิลปินแต่ละคนได้เป็นอย่างดี สำหรับภาพพิมพ์ตระแกรงไหม หรือเรียกว่า ภาพพิมพ์ซิลค์สกรีน (silk screen) นับเป็นวิธีการพิมพ์ที่ใช้กันมากในวงการค้าอุตสาหกรรม เนื่องจากสามารถพิมพ์ได้โดยสะดวกในวัสดุต่าง ๆ เช่น ผ้า กระดาษ พลาสติก เป็นต้น

สื่อผสม

สื่อผสม (mixd media) หมายถึง ผลงานที่สร้างสรรค์ด้วยวัสดุหลายประเภทเข้าด้วยกัน เช่น ผ้า ไม้ โลหะ ฯลฯ ศิลปินมักจะใช้วิธีการวาด ระบายสี ผสมผสานลงในตัวผลงานยุคปัจจุบัน มี

ศิลปินนิยมทำงานสื่อผสมเพิ่มมากขึ้น เนื่องจากมีวัสดุหลากหลายให้เลือกใช้ อันเนื่องจากการประดิษฐ์คิดค้นเพื่อตอบสนองความต้องการทางอุตสาหกรรมและการบริโภค

ในฉากประกอบการแสดง เช่น แลได้ฯ มีการนำวัสดุหลากหลายมาผสมผสานกัน เช่น ไม้ แผ่นโฟม ผ้า พลาสติก เป็นต้น เพื่อให้เป็นสิ่งแวดล้อมอันสอดคล้องกับการแสดง สื่อผสมที่ปรากฏ อาจประดับตกแต่งอยู่กับที่บนเวทีบ้าง อาจหยิบยกเคลื่อนย้ายตามจุดประสงค์ ทั้งนี้สื่อผสมตามความหมายที่เกิดขึ้นบนเวทีการแสดง ข้อมรรวมถึง แสง เสียง อันเป็นสื่อที่ไม่สามารถจับต้องได้ อย่างไรก็ตาม “สื่อผสม” มีความเกี่ยวข้องกับงานศิลปกรรมที่ศิลปินติดตั้งแสดงในหอศิลปะ (gallery) โดยเน้นการผสมผสานด้วยวัสดุ วิธีการ อันแตกต่างจากการแสดงบนเวที ซึ่งนักแสดงมีบทบาทสำคัญ

ฐานศาสตร์ทางการได้ยิน หรือศาสตร์แห่งเสียง

ดนตรีในยุคแรกเริ่ม สันนิษฐานว่าเกิดขึ้นตามธรรมชาติ อันเกี่ยวข้องกับสัญชาตญาณ การแสดงออกทางอารมณ์ของมนุษย์ เช่น โกรธ เกลียด รัก ชอบ ด้วยการแสดงออก เช่น การตบมือ กระทั่งเท้า ต่อมาเกิดการสังเกต เรียนรู้ จากการกระทบกันของวัตถุในธรรมชาติหรือเครื่องใช้ต่าง ๆ จึงนำเอาวัตถุเหล่านั้นมาสร้างเสียง เช่น ไม้กระทบกัน เป่าเขาสัตว์ ด้วยการเรียบเรียงให้ประกอบด้วยจังหวะจึงทำให้เกิดเป็นเสียงดนตรี ด้วยวิวัฒนาการของการประดิษฐ์คิดค้นทำให้เกิดเครื่องดนตรี และอุปกรณ์อันหลากหลาย เช่น ที่เป็นอยู่ในปัจจุบัน อันนำมาซึ่งเสียงอันไพเราะของดนตรี โดยมีผู้ให้ความหมายของดนตรี และทัศนะที่มีต่อดนตรีและความรู้ที่เกี่ยวข้อง ได้แก่ แผนภูมิโครงสร้างสาระดนตรี กระบวนการและตัวแทนของศิลปะดนตรี ดนตรีกับการฟัง ประเภทของการฟัง ดังจะกล่าวต่อไปนี้

1. ความหมายของดนตรี

มีผู้เกี่ยวข้องกับการดนตรีทั้งในทางทฤษฎี และปฏิบัติ รวมทั้งผู้ที่มิใ้ใจรักและชื่นชมการแสดงดนตรีจำนวนมากที่สามารถอธิบายความหมายของดนตรีได้เป็นที่เข้าใจซาบซึ้ง แต่ในที่นี้จะขอกกล่าวถึงความหมายของดนตรีตามทัศนะต่อไปนี้

1.1 เฮนรี ดับเบิลยู ลองเฟลโล (Henry W. Longfellow) ให้ความหมายของ “ดนตรี” ว่าเป็นภาษาสากล เพราะสามารถสื่อภาษาทางอารมณ์ เช่น อ่อนหวาน โศกเศร้า สนุกสนาน ฮึกเหิม จึงกล่าวได้ว่าดนตรีสร้างความรู้สึกร่วมกันในมวลมนุษยชาติทุกภาษา

1.2 พระบาทสมเด็จพระมงกุฎเกล้าเจ้าอยู่หัว รัชกาลที่ 6 ทรงให้ความหมายและทัศนะเกี่ยวกับดนตรี โดยพระราชนิพนธ์โคลงกลอน ดังนี้

ชนใดไม่มีดนตรีกาล	ในสันดานเป็นคนชอบกลนัก
อีกใครฟังดนตรีไม่เห็นเพราะ	เขานั้นเหมาะคึกคกบฏอัปลักษณ์
ถืออุบายมุ่งร้ายฉมังนัก	มโนหนักมีดมีว เหมือนราตรี
และดวงใจย่อมทำสกปรก	ราวรกรกล่าวชนเช่นมานี้
ไม่ควรใครไว้ใจในโลกนี้	เจ้าจงฟังดนตรีเถิดชื่นใจ

พระราชนิพนธ์ดังกล่าว ทรงให้ความสำคัญแก่ดนตรีว่ามีความไพเราะ สามารถเข้าถึงจิตใจของมนุษย์ทุกคน ยกเว้นแต่ผู้มีจิตใจผิดปกตินั้นไม่สามารถเข้าถึงดนตรีได้

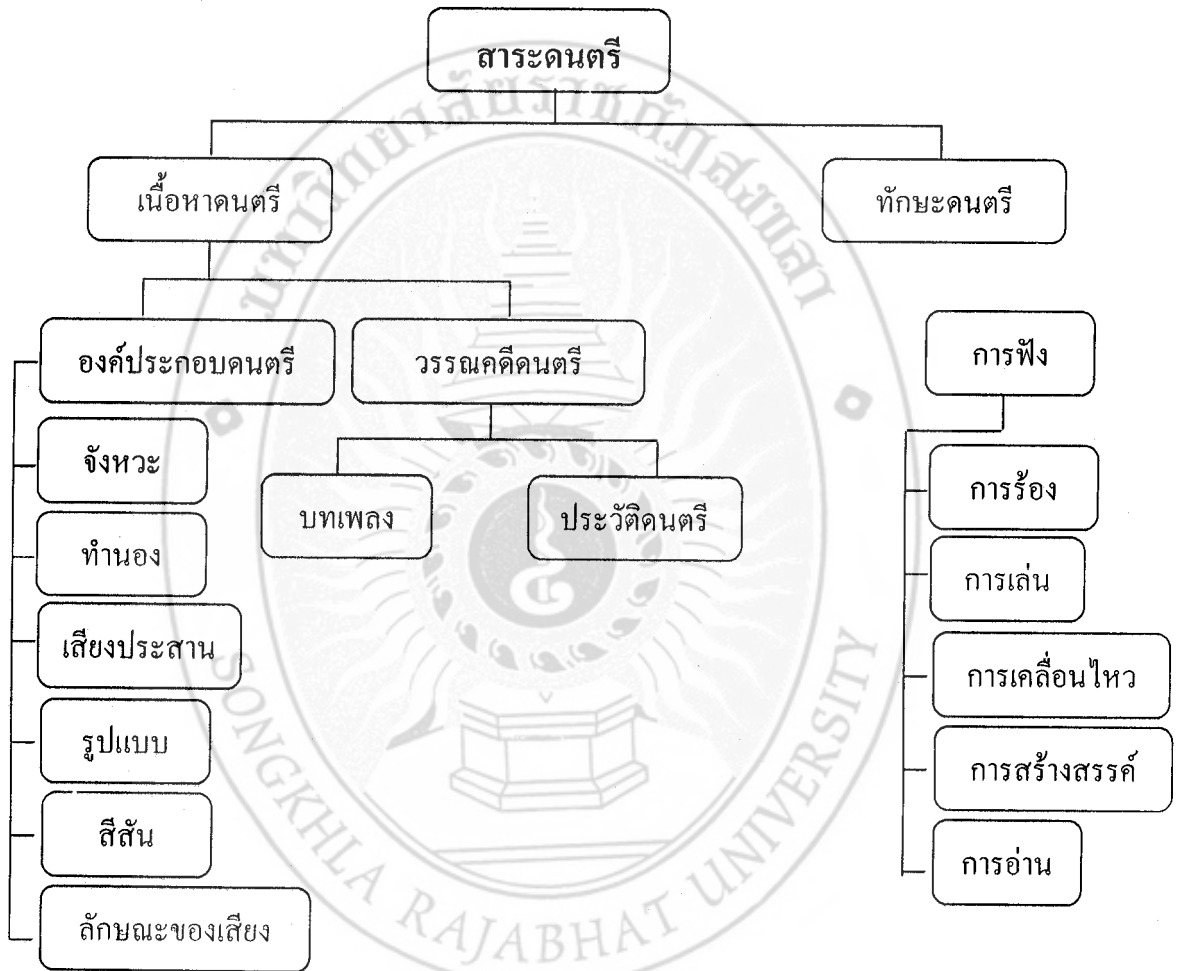
1.3 พระบาทสมเด็จพระเจ้าอยู่หัวภูมิพลอดุลยเดชฯ เมื่อครั้งที่สถาบันดนตรีและศิลปะแห่งกรุงเวียนนา ทูลเกล้าทูลกระหม่อมถวายประกาศนียบัตรเกียรติคุณชั้นสูง ให้ทรงดำรงตำแหน่งสมาชิกกิตติมศักดิ์ หมายเลข 23 เมื่อวันที่ 5 ตุลาคม พ.ศ. 2507 พระบาทสมเด็จพระเจ้าอยู่หัวมีพระราชดำรัสตอบเป็นภาษาเยอรมัน มีเนื้อความบางส่วนเกี่ยวกับความสำคัญของดนตรีดังนี้ “ดนตรีทุกชนิดเป็นศิลปะที่สำคัญอย่างหนึ่ง มนุษย์เกือบทั้งหมดชอบและรู้จักดนตรีมาแต่เยาว์วัย ความรอบรู้ดนตรีอย่างกว้างขวาง ย่อมขึ้นกับเชาว์และความสามารถในการแสดงของแต่ละคน อาศัยเหตุนี้จึงกล่าวได้ว่าในระหว่างศิลปะนานาชาติ ดนตรีเป็นศิลปะที่แพร่หลายกว่าศิลปะอื่น ๆ และมีความสำคัญในด้านการศึกษาของประชาชนทุกประเทศด้วย

1.4 พระบรมราโชวาทของพระบาทสมเด็จพระเจ้าอยู่หัว (พระตำหนักจิตรลดารโหฐาน พ.ศ. 2504) มีใจความดังนี้

วิชาดนตรีไทย เป็นศิลปะที่สำคัญของชาติไทยเราได้รับเป็นมรดกตกทอดมาหลายชั่วคนแล้ว โดยครูอาจารย์ในสมัยก่อนได้รับฝึกหัดไว้ แล้วถ่ายทอดให้แก่ศิษยานุศิษย์สืบต่อกันมาด้วยความทรงจำเป็นพื้น ด้วยเหตุนี้ แต่ละครู อาจารย์จึงต่างมีแนวทางศิลปะ ผิดแยกแตกต่างกันไปบ้าง บางเพลงแม้จะเป็นเพลงเดียวกัน แต่มักจะมีแตกต่างกันไปตามแบบของแต่ละครู จึงเห็นสมควรที่จะได้รวบรวมเพลงที่เป็นหลักไว้มิให้เสื่อมสูญ และผันแปรไปจากหลักเดิม เพื่อเป็นแผนสำหรับการศึกษาวิชาดนตรีไทยต่อไป

2. แผนภูมิโครงสร้างสาระดนตรี

จากพระราชบัญญัติฉบับทวิ และพระราชดำรัส รวมทั้งทัศนะของผู้รู้ทางดนตรีดังกล่าวข้างต้น ทำให้เห็นว่ามนุษย์ทุกคนสามารถรับรู้ถึงความงาม ความไพเราะของดนตรีได้และดนตรีคือสาระวิชาแขนงหนึ่งทางศิลปะที่มีโครงสร้างเนื้อหาเฉพาะ โดยเป็นโสตศิลป์ (aural art) และศิลปการแสดง (performing art) ซึ่งสามารถแสดงเป็นแผนภูมิได้ดังนี้



แผนภูมิโครงสร้างสาระดนตรี
 ที่มา (ณรุทธิ์ สุทธจิตต์, 2540, หน้า 10)

3. กระบวนการและตัวแทนของศิลปะดนตรี

ผลงานศิลปะเกิดจากแรงบันดาลใจของธรรมชาติและสิ่งแวดล้อม ศิลปินได้กระทำผ่านสื่อวัสดุด้วยกระบวนการต่าง ๆ ในการสร้างสรรค์ดนตรีมีกระบวนการตัวแทนที่เกี่ยวข้องกับกลุ่มหรือบุคคล และตัวแทนอันเป็นเครื่องกลไกต่าง ๆ ซึ่งจะขอกกล่าวดังต่อไปนี้

3.1 ตัวแทนที่เป็นมนุษย์ แบ่งเป็น 3 กลุ่มด้วยกัน คือ คีตกวี (composer) ศิลปินหรือผู้แสดง (performer) ผู้ฟังหรือผู้รับ (listener or receiver) ดังจะกล่าวต่อไปนี้

3.1.1 คีตกวี เป็นผู้สร้างสรรค์บทเพลงต่าง ๆ โดยถ่ายทอดความรู้สึก จินตนาการ เป็นท่วงทำนองเพลง แสดงออกตามอารมณ์ที่ต้องการ เช่น อ่อนหวาน โศกเศร้า รื่นเรีง คึกคัก คีตกวีผู้สร้างผลงานได้ล้าเลิศย่อมโน้มนำความรู้สึกให้ผู้ฟังเกิดอารมณ์ร่วมกัน เช่น ความรักชาติ ความรัก ความหวงแหนในสถาบันต่าง ๆ หรือบางบทเพลงได้นำไปประกอบการแสดงอันเกี่ยวกับวรรณคดี ศิลปวัฒนธรรมของชาติ ในการแสดงแลได้ฯ มีผลงานบางส่วนได้เรียบเรียงโดย อาจารย์ของสาขาวิชาดนตรี คณะศิลปกรรมศาสตร์

3.1.2 ศิลปินหรือผู้แสดง หรือมักเรียกว่านักดนตรี เป็นผู้ที่ทำหน้าที่สื่อความหมาย บทเพลงของคีตกวี ด้วยการแสดงด้วยเครื่องดนตรีเพื่อให้ผู้ฟัง ได้ชื่นชมนักดนตรี นอกจากเชี่ยวชาญในเครื่องดนตรีแล้ว ยังจะต้องศึกษาเนื้อหา จุดมุ่งหมายของแต่ละเพลง ทั้งนี้เพื่อสะท้อนความรู้สึกของคีตกวีให้ปรากฏได้อย่างมีชีวิตชีวา กลุ่มศิลปินหรือผู้แสดง ได้แก่ ผู้ปฏิบัติเครื่องดนตรี ผู้ขับร้องเดี่ยว ผู้ขับร้องประสานเสียง ผู้อำนวยการเพลงหรือวาทยกร ในการแสดงแลได้ฯ อาจารย์ของสาขาวิชาดนตรีได้มีบทบาทกำกับการแสดงหรืออำนวยเพลง โดยมีนักศึกษาเป็นผู้ปฏิบัติเครื่องดนตรี

3.1.3 ผู้ฟัง นับว่าเป็นกลุ่มผู้บริโภคผลงานทางดนตรีโดยการรับเชิญ หรือเสียค่าใช้จ่ายเข้าฟัง เข้าชมการแสดง หรือซื้อผลิตภัณฑ์จากการบินที่กทฤษฎีดนตรี ประวัติ และผลงานของคีตกวี เพื่อทำให้เกิดความเข้าใจและซาบซึ้งในผลงานเพลงนั้น ๆ ในการแสดงแลได้ฯ มีนักศึกษาจำนวนมากที่ลงเรียนในรายวิชาสุนทรียภาพของชีวิต นักศึกษาเหล่านี้คือ ผู้ฟังที่ได้รับความรู้พื้นฐานจากผู้สอนในฐานะศาสตร์ดังกล่าว ดังนั้นการได้ชมการแสดงแลได้ฯ จึงนับว่าเป็นกิจกรรมเสริมความเข้าใจ และเกิดประสบการณ์สอดคล้องกับวัตถุประสงค์ของรายวิชา

3.2 ตัวแทนที่เป็นเครื่องกลไก หมายถึง สื่อกลางในการถ่ายทอดเสียงดนตรี ได้แก่ วิทยุ โทรทัศน์ แผ่นซีดี วีซีดี ภาพยนตร์ วีดีทัศน์ คอมพิวเตอร์ เป็นต้น ตัวแทนหรือสื่อกลางเหล่านี้เป็นส่วนหนึ่งของการสอนในรายวิชาสุนทรียภาพของชีวิต ช่วยสร้างความเข้าใจอันเป็นพื้นฐานก่อนได้เข้าชมการแสดงแลได้ฯ หรืออาจใช้เป็นสื่อเพื่อชมการแสดงย้อนหลังประกอบการอภิปรายแสดงความคิดเห็นในชั้นเรียน

4. ดนตรีกับการฟัง

ดนตรีได้เข้ามามีบทบาทต่อชีวิตประจำวัน มีผลต่อการสร้างความสุข ความผ่อนคลาย อันทำให้เกิดผลดีต่อระบบการทำงานของร่างกาย เช่น การหมุนเวียนโลหิต การหายใจ การย่อยอาหาร ประสาทการรับรู้ นอกจากนี้ดนตรียังเป็นองค์ประกอบสำคัญของกิจกรรมอื่น ๆ เช่น การประกอบพิธีการ การจัดการแสดงกีฬา นิทรรศการ สร้างความสุข ความรู้ และความสามัคคีต่อบุคคล และหมู่คณะ ดนตรีในยุคปัจจุบันสามารถแบ่งออกเป็น 2 ประเภทใหญ่ ๆ ได้ดังนี้

4.1 ดนตรีสำหรับคนทั่วไป มีท่วงทำนองอันเป็นที่คุ้นเคยของคนทั่วไป แบ่งแยกออกเป็นประเภทรวมทั้งกลุ่มผู้นิยม เช่น เพลงป๊อป เพลงลูกทุ่ง เพลงโฟล์ก เพลงร็อก ดิสโก้ กล่าวได้ว่าร้อยละ 80 – 90 ของเพลงที่มีอยู่ในปัจจุบัน จัดอยู่ในกลุ่มดังกล่าวมา

4.2 ดนตรีประณีต อันเป็นผลงานของนักประพันธ์เพลง แสดงแนวคิด จินตนาการของผู้ประพันธ์ได้อย่างไพเราะหรือสะเทือนอารมณ์ นอกจากนี้ยังเป็นการแสดงออกทางทักษะการเล่นเครื่องดนตรีแต่ละชนิดภายใต้การกำกับดูแลของผู้ควบคุม เช่น วงซิมโฟนี อย่างไรก็ตาม ดนตรีประณีต จำเป็นที่คนทั่วไปจะต้องศึกษาให้เข้าใจในองค์ประกอบของดนตรีประเภทนี้ ทำให้เกิดความซาบซึ้ง สนใจติดตามรับฟังเป็นส่วนหนึ่งของวิถีชีวิตเช่นเดียวกัน

5. ประเภทของการฟัง

ดนตรีเป็นผลงานสร้างสรรค์ มีจุดมุ่งหมายเพื่อสร้างความบันเทิง ความงดงาม จรรโลงใจ แต่ดนตรีอาจนำมาซึ่งความเคียดแค้น หากนำมาใช้ไม่ถูกกาลเทศะ เสียงดนตรีย่อมกลายเป็นมลภาวะอย่างหนึ่ง การศึกษาทำความเข้าใจในเรื่องดนตรี จึงเป็นเรื่องที่ต้องส่งเสริมให้แก่สมาชิกในสังคม โดยเฉพาะการฟังเป็นปัจจัยพื้นฐาน สามารถแบ่งออกได้เป็น 4 ประเภท ดังนี้

5.1 การฟังโดยไม่ตั้งใจ (passive listening) เช่น การได้ยินเสียงเพลงจากที่ใดที่หนึ่ง หรือการฟังเพลงขณะประกอบกิจกรรมอื่น เช่น พุดคุย รับประทานอาหาร อ่านหนังสือ

5.2 การฟังด้วยความสนใจฟัง (sensual listening) เนื่องจากความไพเราะของเสียงดนตรี นำมาซึ่งความซาบซึ้งตามสมควร แต่ยังไม่ถึงขั้นระดับสูง

5.3 การฟังอย่างมีอารมณ์ร่วม (emotional listening) ได้แก่ การที่ผู้ฟังตอบสนองความรู้สึกทางอารมณ์ที่ได้รับจากการฟังเพลง โดยมิได้ศึกษาสนใจต่อเนื้อหาของบทเพลงเท่าใดนัก

5.4 การฟังโดยการรับรู้ (perceptive listening) เป็นการตั้งใจฟังอย่างมีสมาธิ มีการศึกษา เนื้อหา โครงสร้างของบทเพลง ทำให้เกิดความเข้าใจในบทเพลงนำไปสู่ความซาบซึ้ง ได้อรรถรสทางดนตรีอย่างสมบูรณ์

ฐานศาสตร์ทางการเคลื่อนไหว ศิลปะการแสดง

ศิลปะการแสดงเป็นสิ่งที่มนุษย์สร้างขึ้น โดยคิดแปลงจากธรรมชาติให้ประณีตงดงาม เพื่อให้เป็นที่นิยมยินดี ชักเกลาความคิดและจิตใจให้ผ่องใส อันให้ก่อให้เกิดความสุขแก่มวลมนุษยชาติ โดยทั่วไปศิลปะการแสดงที่สร้างขึ้นโดยสำเร็จสมบูรณ์เกิดขึ้นด้วยทักษะ คือความประณีตชำนาญ ในการปฏิบัติของ ศิลปินผู้สรรค์สร้าง ศิลปะการแสดงที่มีการเคลื่อนไหวของสิ่งต่าง ๆ บนโลก ย่อมมีสาเหตุการเกิดและปรากฏเป็นผลตามมา ซึ่งมีทั้งทางบวกและลบ มนุษย์มีส่วนเกี่ยวข้องโดยตรง จึงมีการแสดงที่เลียนแบบธรรมชาติทั้งเจตนาและไม่เจตนา ดังจะ ได้กล่าวต่อไป

1. การเกิดของศาสตร์ทางการเคลื่อนไหว ซึ่งแบ่งได้เป็น 3 ชั้นคือ

1.1 ชั้นที่หนึ่ง เมื่อมนุษย์เกิดความสุขเวทนาหรือทุกข์เวทนา ก็แสดงออกมาโดยไม่เจตนา เช่น เด็กทารกเมื่อพอใจก็หัวเราะปรบมือ กระโดดโลดเต้น ถ้าไม่พอใจก็ร้องไห้กระพือเท้า ยิ่งเติบโตขึ้นเพียงไร กิริยาที่แสดงออกมาก็ยิ่งมากมายหลายอย่างและแตกต่างกันออกไปหลายอารมณ์ นับเป็นขั้นต้นของการเกิดเป็นการแสดง

1.2 ชั้นที่สอง เมื่อมนุษย์รู้ความหมายของกิริยาท่าทางมากขึ้น จึงใช้กิริยาเหล่านั้นเป็นภาษาสื่อ ความหมายให้ผู้อื่นได้รับรู้ความประสงค์โดยมีเจตนา เช่น เมื่อมีความเส่นหาก็แสดงท่าทางหรือขม้ายสายตา อารมณ์โกรธไม่พอใจ ก็ทำหน้าตาถมึงทึง กระพือเท้า จึงเกิดแบบแผนท่าทางที่แสดงอารมณ์ต่าง ๆ

1.3 ชั้นที่สาม เมื่อมนุษย์ผู้ฉลาดเกิดความคิดสร้างสรรค์ มีเจตนาที่จะสร้างศิลปะการแสดง โดยการเลียนแบบจากธรรมชาติของมนุษย์ สัตว์ และสิ่งที่เกิดเองตามธรรมชาติ โดยการเลือกเอากิริยาท่าทางต่าง ๆ ที่แสดงอารมณ์นั้น ๆ มาร้อยเรียงให้สอดคล้องและลงตัว จึงเกิดเป็นกระบวนการทำเพื่อนำของศิลปะการแสดงของไทย เรียกว่า นาฏศิลป์ บุคคลกลุ่มนี้จะได้รับการยกย่องให้เป็นศิลปิน ซึ่งเป็นผู้สร้างสรรค์ผลงานการแสดง

2. กระบวนการสร้างงานศิลปะ

การสร้างสรรค์งานศิลปะ กระบวนการสร้างงานล้วนเป็นสิ่งที่ค้ำจุนทั้งสิ้น เริ่มต้นตั้งแต่ตัวศิลปินซึ่งมีอารมณ์สุนทรีย์ มีจุดมุ่งหมายต่อการ สร้างสรรค์ที่สวยงามมีคุณค่าต่อศีลธรรมและสังคม ซึ่งเป็นส่วนหนึ่งของสิ่งแวดล้อม สังคมใดให้ความสนใจต่อเรื่องของความงามและสิ่งสวยงาม ก็จะได้รับยกย่องว่ามีความเจริญ มีวัฒนธรรมสูง หรือเป็นประเทศที่พัฒนาแล้ว โดยจะกล่าวถึงขั้นตอนการสร้างงาน สรุปได้ดังนี้(โกสุม สายใจ และคณะ, 2542)

2.1 ศิลปินผู้สร้างงาน นับเป็นสิ่งสำคัญที่สุด เพราะเป็นจุดเริ่มต้นของการสร้างทั้งหมด สิ่งแวดล้อมรอบตัวของศิลปินจะเป็นตัวกระตุ้นให้อยากสร้างงาน

2.2 แรงบันดาลใจ ให้ความคิด ความสว่าง เป็นความรู้สึกที่เป็นนามธรรม หรือรูปธรรม คลองใจให้คิดสร้างสรรค์งานขึ้น แรงบันดาลใจมี 2 ลักษณะ คือ แรงบันดาลใจภายนอก เป็นแรงกระตุ้นจากสิ่งที่ได้รับรู้จากสังคมและสิ่งแวดล้อม ส่วนแรงบันดาลใจภายในเป็นการถูกคิดขึ้นมาเองในใจ อยากค้นหารูปแบบความงามที่แปลก ๆ ใหม่ ๆ อยากทดลอง อยากทำเพื่อแสวงหารูปแบบความงามที่เหมาะสมกับยุคสมัย และความต้องการของตนเอง

2.3 จินตนาการ เป็นขั้นตอนที่ต่อเนื่องจากแรงบันดาลใจ จินตนาการเป็นโลกภายในของศิลปิน จะประมวลขึ้นเป็นรูปแบบ เนื้อหาที่จะทำ ขั้นตอนที่สำคัญจะปรากฏเป็นภาพพจน์ ถ่ายทอดออกมาเป็นผลงานจริง จินตนาการจะเป็นเรื่องเฉพาะของแต่ละบุคคล ซึ่งถือว่าเป็นคุณสมบัติที่สำคัญยิ่งของศิลปิน

2.4 การลงมือสร้างงานของศิลปิน อาจแบ่งได้ 2 กลุ่ม ดังนี้คือ กลุ่มที่ 1 สร้างงานมีแบบแผน โดยถ่ายทอดจินตนาการเป็นภาพร่างก่อนหลาย ๆ ภาพ ปรับแต่งได้ตามความต้องการ แล้วเลือกภาพที่เหมาะสมที่สุดมาเป็นแบบอย่างในการเขียน ส่วนกลุ่มที่ 2 สร้างงานโดยการลองผิดลองถูก จากวัสดุจริง มีการปรับแต่งในขณะที่ทำ ผลงานเมื่อสำเร็จจะดูได้จังหวะ มีชีวิตชีวา มีความสุขในขณะที่เขียน ศิลปินสมัยใหม่นิยมสร้างงานแบบนี้ เพราะทำทลายความสามารถ ควรลงมือทำเป็นขั้นตอนที่ศิลปินจะทุ่มเทความรู้ความสามารถ ทักษะ ความชำนาญอย่างเต็มที่

2.5 ผลงานที่สำเร็จอาจจะเหมือนกับจินตนาการ ไว้หรือไม่ เป็นเรื่องของศิลปิน เพราะขณะเสนอผลงานต่อสาธารณชน บางครั้งอาจจะไม่พบตัวศิลปิน ไม่ทราบว่าได้แรงบันดาลใจมาจากอะไร เราเห็นผลงานที่สำเร็จแล้วเท่านั้น ความสัมพันธ์ระหว่างผลงานที่สำเร็จกับจินตนาการ ยังมีตัวแปรอื่น เช่น ข้อจำกัดของวัสดุ อุปกรณ์ วิธีการสร้าง ฯลฯ ทำให้สำเร็จไม่ร้อยเปอร์เซ็นต์

2.6 การนำเสนอผลงานเข้าสู่สังคม เมื่อผลงานเสร็จแล้ว มักจะนำออกสู่สายตาประชาชน โดยการจัด แสดงผลงานในโอกาสต่าง ๆ ทั้งแสดงเดี่ยวและกลุ่ม อันเป็นการนำสิ่งที่ดีออกสู่สังคม ให้ได้สัมผัสกับความ งามและหลากหลายตามความถนัดหรือลักษณะเฉพาะของศิลปินแต่ละคน เพื่อสนองรสนิยมในการรับรู้อันแตกต่างกันของผู้ชม

3. องค์ประกอบของการเคลื่อนไหวหรือการแสดง

องค์ประกอบของการเคลื่อนไหวหรือการแสดง แบ่งเป็น ขนบนิยม ผู้แสดง ลีลาท่ารำ ดนตรี เครื่องแต่งกาย ซึ่งจะได้กล่าวโดยสรุปดังนี้

3.1 ขนบนิยม หมายถึง สิ่งที่ได้ปฏิบัติสืบทอดกันมา ซึ่งประกอบด้วย

3.1.1 การโหมโรง หมายถึง การบรรเลงดนตรีก่อนการแสดง ซึ่งถือว่าเป็นการบูชาครู รวมทั้งเป็นการประชาสัมพันธ์ให้เป็นที่ทราบกันทั่วไปว่าการแสดงจะเริ่มขึ้นแล้ว

3.1.2 การบูชาครู ก่อนการแสดง โดยมีศิระษะฤกษ์ที่เรียกว่า “พ่อแก่” เป็นสัญลักษณ์แทนครูเทพ ครุมนุชย์ แสดงให้เห็นถึงการมีคุณธรรมในวิชาชีพ

3.1.3 การแต่งหน้าเพื่อ การแสดงทุกชนิด ยกเว้นการแสดงโขน ตัวยักษ์ และลิง ซึ่งผู้แสดงสวมหัวโขน

3.1.4 คำประพันธ์ บทละครเป็นประเภทร้อยกรอง ซึ่งเรียกว่า กลอนบทละคร ส่วนโขนเพิ่มคำประพันธ์ประเภทกาพย์และร่าย

3.2 ผู้แสดงโขนละคร ประกอบด้วย พระ นาง ยักษ์ ลิง ซึ่งได้รับการฝึกหัดมาเป็นอย่างดี โดยผู้แสดงแต่ละประเภทจะมีลีลาท่าทางเฉพาะตัวที่แตกต่างกันออกไป ดังนี้

3.2.1 ผู้แสดงตัวพระจะต้องมีบุคลิกที่สง่างาม รูปร่างสูงโปร่ง แขนขางามสมส่วน หน้าตาคมคาย มีช่วงคอที่ยาวพอประมาณ ไหล่ผิ่ง คิ้วคดพอสมควร จมูกโด่ง ปากเป็นรูปกระจับ ทุกส่วนของใบหน้ารับกันได้สัดส่วน

3.2.2 ผู้แสดงตัวนางรูปร่างบอบบางค่อนข้างอ่อนแอ้น มีความอ่อนช้อย นุ่มนวล ใบหน้ายาวหรือกลมก็ได้ คิ้วคดพอประมาณ จมูกโด่ง ปากเป็นรูปกระจับ ช่วงลำคอยาวพอสมควร สัดส่วนสั้นทัดคน ต่ำกว่าตัวพระ

3.2.3 ผู้แสดงตัวยักษ์ เป็นผู้มีรูปร่างสูงใหญ่ ออกกว้าง ท่าทางแข็งแรง บุคลิกน่าเกรงขาม

3.2.4 ผู้แสดงตัวลิง เป็นผู้มีรูปร่างป้อม เตี้ย ท่าทางคล่องแคล่ว บุคลิกขี้เล่น สนุกสนาน

3.3 ลีลาท่ารำของนาฏศิลป์ไทยหรือศาสตร์แห่งการเคลื่อนไหว จะเน้นความอ่อนช้อยงดงาม มีการใช้ส่วนต่าง ๆ ของร่างกายตั้งแต่ศีรษะจรดเท้า โดยมีนาฏยศัพท์เป็นตัวกำหนดเพื่อสะดวกในการเรียกชื่อท่ารำ รวมทั้งการเคลื่อนไหวส่วนต่าง ๆ ทำให้ครูผู้ถ่ายทอดและผู้ฝึกหัดมีความเข้าใจตรงกัน ซึ่งจะได้กล่าวถึง “นาฏยศัพท์” คือ ศัพท์ที่ใช้ในวงการนาฏศิลป์ไทย ผู้ศึกษาหรือผู้ดูรู้นาฏยศัพท์ก็จะช่วยให้เข้าใจหรือรู้จักลีลาท่าทางที่งดงามได้เอง เพราะผู้ที่รำงามคือผู้ที่รำรำทำท่าถูกต้องตามที่กำหนดไว้ตามนาฏยศัพท์นั้น โดยการแสดงฟ้อนรำนั้น ต้องเคลื่อนไหวร่างกายให้สอดคล้องกันไปทุกส่วนของร่างกาย

3.4 ดนตรี นับเป็นส่วนสำคัญในการแสดง วงดนตรีที่ประกอบการแสดงนาฏศิลป์ไทย โขน ละคร ใช้วงปี่พาทย์ในการบรรเลงประกอบการแสดง ซึ่งมีประเภทของวงต่าง ๆ ดังนี้

วงปีพาทย์เครื่องห้า ประกอบด้วย ปี่ใน ระนาดเอก ฉิ่งวงใหญ่ ตะโพน กลองทัด และฉิ่ง

วงปีพาทย์เครื่องคู่ ประกอบด้วย ปี่ใน ปี่นอก ระนาดเอก ระนาดทุ้ม ฉิ่งวงเล็ก ฉิ่งวงใหญ่ ตะโพน กลองทัด และฉิ่ง

วงปีพาทย์เครื่องใหญ่ ประกอบด้วย ปี่นอก ปี่ใน ระนาดเอก ระนาดทุ้ม ระนาดเอกเหล็ก ระนาดทุ้มเหล็ก ฉิ่งวงเล็ก ฉิ่งวงใหญ่ ตะโพน กลองทัด และฉิ่ง

วงดนตรีพื้นเมือง เนื่องจากการแสดงพื้นเมืองแต่ละภาคมีเอกลักษณ์เฉพาะตัว และมีการสืบทอดมาเป็นเวลาช้านาน ตามกลุ่มชน โดยมีวิถีชีวิตที่แตกต่างกัน จะได้กล่าวแต่ละภาคดังนี้

3.4.1 ภาคเหนือ ดนตรีที่ใช้ประกอบการฟ้อนของภาคเหนือ ประกอบด้วย กลองแอร์ ปี่แน ฉาบใหญ่ กลองตะโล้ด ปี่ดัด ฉิ่ง โหม่ง ฉิ่งหุ่ย ใช้วงปีพาทย์ประกอบการฟ้อนที่ปรากฏอยู่ในละคร ส่วนฟ้อนม่านม้ายี่เซียงตา เพลงและดนตรีจะมีสำเนียงไทยกลาง ไทยเหนือ และพม่า เครื่องประกอบจังหวะประเภทเครื่องหนัง มีทั้งไทยภาคกลางและพม่าปนกัน จึงทำให้สำเนียงเป็นพม่า ส่วนสำเนียงเพลงฟ้อนม่านม้ายี่เซียงตาก็เลียนสำเนียงพม่า และยังมีการนำภาษาพื้นเมืองเหนือมาร้อง เช่น ฟ้อนเล็บและฟ้อนเงี้ยว เป็นต้น

3.4.2 ภาคอีสาน เครื่องดนตรีประกอบ โปงกลาง พิณ แคน โหวด กลอง ฉาบ ไซกั๊บแก๊บ อันเป็นเครื่องดนตรีอีสานที่ใช้เกือบทุกชุด ส่วนทำนองเพลงที่ใช้บรรเลงเรียกว่า ลาย เช่น ลายลมพัด พริ้ว ลายสุดสะแนน เป็นต้น

3.4.3 ภาคกลาง ดนตรีของภาคกลาง ถ้าเป็นเพลงพื้นเมืองนิยมใช้เครื่องประกอบจังหวะ เช่น กลองยาว กลองรำมะนา ฉิ่ง ฉาบ กรับ โหม่ง นอกจากนั้นอาจใช้วงปีพาทย์ เช่น รำวงมาตรฐาน รำเถิดเทิง เป็นต้น ท่วงทำนองเพลงพื้นเมืองเป็นทำนองง่าย ๆ เหมาะกับสำเนียงในท้องถิ่น ใช้การปรบมือประกอบการร้อง ภายหลังอาจใช้ดนตรีประกอบก็มี เนื้อหาของเพลงมักเป็นการเกี่ยวพาราสีกัน มีการปะทะคารมแก้กันด้วยโวหาร เป็นการด้นกลอนสดแก้กันด้วยปฏิภาณ

3.4.4 ภาคใต้ เพลงและดนตรี เครื่องดนตรีการแสดงไทยพุทธ ประกอบด้วย ทับ 1 คู่ กลองตุ๊ก 1 ใบ, โหม่ง 1 คู่, ปี่ 1 เถา, ฉิ่ง 1 คู่ และแกระ สำหรับแสดงโนราห์หรือบางครั้งนำซอด้วงมาเล่นคู่กับปี่ในเพื่อการแสดงหนังตะลุง ส่วนการแสดงไทยมุสลิม ประกอบด้วย ไวโอลิน 1 ตัว รำมะนา 1 – 2 ลูก, ฉิ่ง 1 ลูก, แมนโดลิน 1 ตัว, แอคคอร์ดียน 1 ตัว, มารากัส 1 คู่

ส่วนสำเนียงเพลง ลีลาของดนตรีพื้นบ้านภาคใต้ มีจังหวะกระชั้น หนักแน่น เนียบขาด รุกเร้ามากกว่าอ่อนหวาน เนิบช้า ลีลาเช่นนี้สอดคล้องกับลักษณะนิสัยทั่วไปของชาวภาคใต้ที่บึกบึน หนักแน่นเด็ดขาด และค่อนข้างแข็งแกร่ง เครื่องดนตรีนิยมใช้ประเภทตีเป็นหลัก ส่วนเครื่องเป่า และเครื่องสีเป็นเพียงช่วยให้เกิดความไพเราะ

ส่วนสำเนียงเพลงของคนตรีพื้นบ้านกลุ่มไทยมุสลิมภาคใต้ จะมีสำเนียงอ่อนหวาน นุ่มนวล ทั้งนี้เพราะไวโอลินถือว่าเป็นเครื่องดนตรีหลักทำหน้าที่บรรเลงสามารถถ่ายทอดอารมณ์ทำให้คนตรีร้องจึงมีความไพเราะ โดยเฉพาะนักไวโอลินส่วนใหญ่จะทำหน้าที่เป็นหัวหน้าวง ส่วนรำมะนาถือว่าเป็นเครื่องดนตรีดำเนินจังหวะและมีบทบาทสำคัญในการควบคุมจังหวะการเดินเพื่อทำให้เกิดความพร้อมเพรียง เพลงที่ใช้เดินร้องเง็ง เช่น เพลงลาชูดูอ เพลงเลนัง เพลงปู่โจ๊ะปั้ง เพลงเมาะอีนังชวา เป็นต้น ซึ่งเป็นสำเนียงไทยมุสลิม

3.5 เครื่องแต่งกาย นาฏศิลป์ไทยมีความประณีตงดงาม นิยมปักเลื่อม คิ้น ดูแพรวพราว วิจิตรบรรจง ประกอบด้วยลวดลายไทย ประดับเพชรพลอย สันนิษฐานว่าเลียนแบบมาจากเครื่องต้นของพระมหากษัตริย์ในสมัยโบราณ เรียกเครื่องแต่งกายโขน ละคร ว่า “ขึ้นเครื่อง” ดังนี้คือ

ขึ้นเครื่อง การแต่งกายขึ้นเครื่องใช้แต่งกายตัวโขน ซึ่งประกอบด้วย พระ นาง ยักษ์ ลิง และละครรำแบบมาตรฐาน ได้แก่ ละครนอก ละครใน

3.6 การแต่งกายพื้นเมือง การแต่งกายพื้นเมือง หมายถึง การแต่งกายตามลักษณะวิถีชีวิตของชาวบ้านแต่ละภาค ซึ่งประกอบด้วย ภาคเหนือ ภาคอีสาน ภาคกลาง และภาคใต้ ซึ่งจะได้กล่าวโดยละเอียด ดังนี้

3.6.1 การแต่งกายภาคเหนือ เนื่องจากมีการแสดงที่ผสมผสานของชนชาติที่อยู่ใกล้เคียง จึงมีการแต่งกายดังนี้

1) ฟ้อนแบบเมือง เช่น ฟ้อนเล็บ ฟ้อนเทียน ฟ้อนสาวไหม ฟ้อนเจิง ฟ้อนดาบ เป็นต้น

หญิง : นุ่งผ้าซิ่นมีเชิง สวมเสื้อคอปิดแขนยาว หม่ผ้าสไบทับ เก้าฝั่มมวยสูง ทัดดอกไม้ ห้อยอุบะ

ชาย : นุ่งกางเกงขาขาว สวมเสื้อหม้อฮ่อม มีผ้าคล้องคอ

2) ฟ้อนแบบม่าน เช่น ม่านม้วยเชียงดา

หญิง : แต่งกายแบบพม่า นุ่งซิ่นกรอมเท้า ใส่เสื้อเอวสั้น มีลวดอ่อนงอน ขึ้นไปจากเอวเล็กน้อย เสื้อแขนยาวถึงข้อมือ มีแพรสีต่าง ๆ คล้องคอ ทิ้งชายยาวลงถึงเข่า เก้าฝั่มสูง กลางศีรษะ ปล่อยปลายผมลงมาทางบ่าซ้าย ติดดอกไม้ มีพวงมาลัยและอุบะยาวลงมาทับปลายผม

3) แบบเงี้ยวหรือไทยใหญ่ เช่น ฟ้อนเงี้ยว

หญิง : นุ่งซิ่นยาวกรอมเท้า สวมเสื้อคอกลมแขนยาว

ชาย : นุ่งกางเกงขาขาว สวมเสื้อคอกลมแขนยาว มักนิยมใช้สีดำและนำแถบสีแดงมาขลิบริมเสื้อ รอบคอและแขน ฟ้านุ่งและกางเกง ทั้งหญิงและชาย รวมทั้งนำมาคาดเอว สีรษะใช้ผ้าดำโพกหัว มือทั้งสองถือกิ่งไม้

4) ฟ้อนที่ปรากฏในละคร เช่น ฟ้อนลาวแพน ฟ้อนรัก

หญิง : นุ่งซิ่นมีเชิง สวมเสื้อชั้นในแล้วทับนอกด้วยเสื้อแขนสั้นคอกลม ผ่าอกตลอด มัคนิยมผ้าบาง เก้าผมยกระบังหน้า ข้างหลังเป็นมวย ตัดดอกไม้และห้อยอุบะข้างซ้าย

ชาย : นุ่งสนับเพลาแล้วนำผ้ามานุ่ง หางปรกทับสนับเพลา สวมเสื้อยืนเครื่องพระ ไม่มีพาดหุรัด มีผ้าห้อยไหล่ทั้ง 2 ข้าง ผ้าคาดพุง และคาดเข็มขัดทับ โปกศีระษะ ประดับจีเพชร

3.6.2 ภาคกลาง จัดเป็นภาคที่อุดมสมบูรณ์ที่สุด การแสดงพื้นเมืองส่วนมากได้รับการพัฒนามาจากเพลงพื้นเมือง ซึ่งเป็นเพลงที่ชาวบ้านแต่ละถิ่นประดิษฐ์ขึ้น และร้องด้วยสำเนียงที่แตกต่างกันออกไป สืบต่อกันมาเป็นแบบแผน โดยนิยมร้องเล่นในงานชุมนุมหมู่บ้านเทศกาลต่าง ๆ เช่น ทรุษจีน สงกรานต์ ขึ้นปีใหม่ ทอดกฐิน ทอดผ้าป่า และเวลาลงแขกเอาแรงในการเกี่ยวข้าว นวดข้าว เป็นต้น การแต่งกายโดยทั่วไปมีลักษณะดังนี้

หญิง : นุ่งโจงกระเบน หรือนุ่งผ้าซิ่นยาว สวมเสื้อคอกลมแขนยาว มีสไบพ่มทับ ทัดดอกไม้

ชาย : นุ่งโจงกระเบน หรือกางเกงขาสามส่วน สวมเสื้อคอกลมแบบสั้น มีผ้าคาดเอว ผ้าโพกหัว บางครั้งอาจมีผ้าพาดไหล่

สำหรับสีของเสื้อผ้า ถ้าเป็นชุดที่เกี่ยวกับการประกอบอาชีพ เช่น เดินกำรำเคียว หรือรำเหย่ย นิยมใช้สีน้ำเงิน ส่วนการแสดงที่นิยมเล่นงานทรุษสงกรานต์ หรือเทศกาลรื่นเริงสีของเสื้อผ้าจะใช้สีสดใส สวยงาม เหมาะกับงานเหล่านั้น

3.6.3 ภาคอีสาน การแต่งกายภาคอีสาน เนื่องจากมีการแสดงหลาย ๆ ประเภท จึงแต่งตามการแสดงแต่ละชุด โดยภาพรวมอาจสรุปได้ดังนี้

หญิง : นุ่งผ้าซิ่นสั้นแค่ง่า สวมเสื้อคอกลม แขนสามส่วน หม่มผ้าสไบผมเกล้ามวย ทัดดอกไม้

ชาย : นุ่งกางเกงขาก๊วยสั้น สวมเสื้อม่อฮ่อม มีผ้าขาวม้าคาดสะเอว และโพกหัว

3.6.4 ภาคใต้ มีดินแดนติดต่อกับประเทศเพื่อนบ้าน จึงมีการผสมผสานระหว่างวัฒนธรรมไทย พุทธ และไทยมุสลิม การแสดงจึงแบ่งออกเป็น 2 กลุ่มใหญ่ ๆ คือ กลุ่มไทยพุทธ ได้แก่ โนรา หนังตะลุง กลุ่มไทยมุสลิม ได้แก่ ร่องเง็ง ดาระ และซำเปง เป็นต้น

(1) เครื่องแต่งกายโนรา กล่าวกันว่า จัดเป็นเครื่องต้นเลียนแบบกษัตริย์ ซึ่งประกอบด้วย เทร็ด เครื่องลูกปิด ใช้ตกแต่งลำตัวท่อนบน ทับทรวง สังกวาล สนับเพลา ผ้านุ่ง ผ้าห้อยหน้า ห้อยข้าง หางหงส์ เข็มขัด กำไลและเล็บ

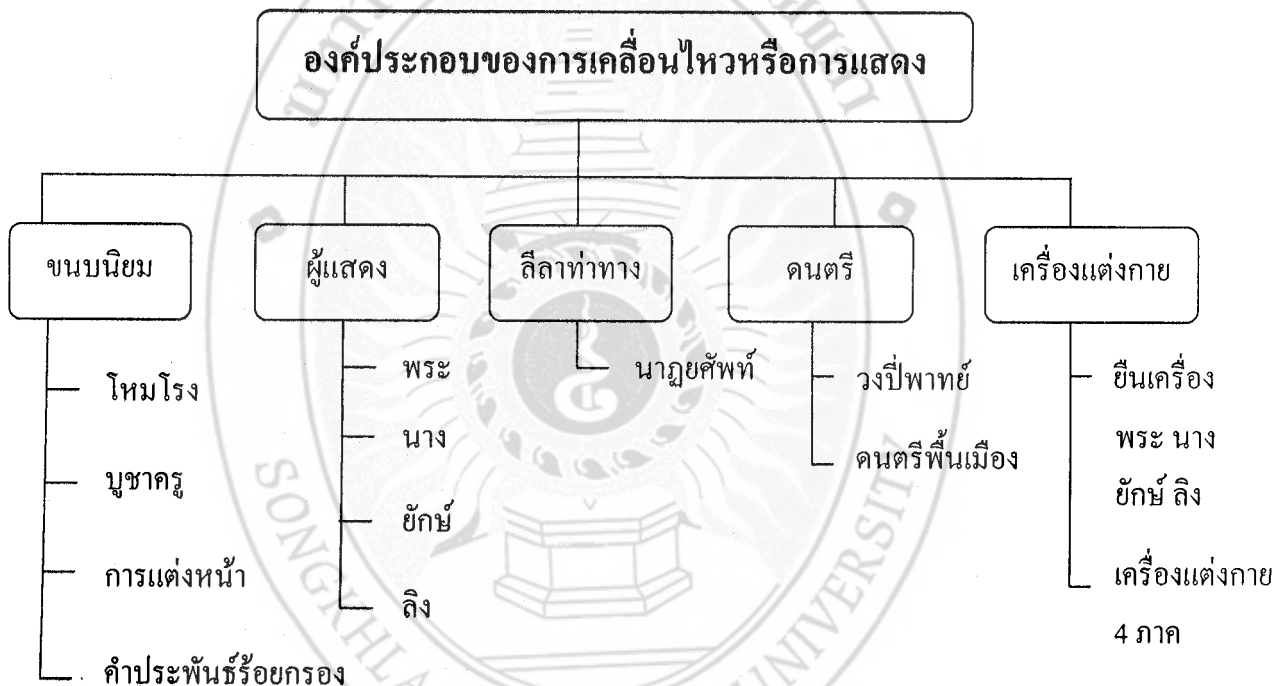
(2) เครื่องแต่งกายไทยมุสลิม ประกอบด้วย

หญิง : มักจะแต่งเป็นชุดทั้งโสร่งและเสื้อเป็นดอกสีเดียวกัน มักจะเป็นสีสด ๆ เช่น แดง เขียว เป็นต้น สวมเสื้อแขนยาวผ่าอกตลอดหรือคอขวาแขนสามส่วน นุ่งผ้ากรอมเท้า มีผ้าคลุมไหล่ปักดิน หรือผ้าลูกไม้

ชาย : นุ่งกางเกงขาวยาว สวมเสื้อคอกลมผ่าครึ่งออกสีเดียวกับกางเกง นุ่งผ้าทับนอกเหนือเข้า สวมหมวกแขกสีดำ

3.7 แผนภูมิองค์ประกอบของการเคลื่อนไหวหรือการแสดง ดังที่กล่าวมาแล้วในหัวข้อ

3.1 – 3.6 จึงขอเสนอแผนภูมิเพื่อความเข้าใจดังนี้



3.8 ประเภทของการแสดง การแสดงของไทย เป็นการแสดงที่มีขนบในการแสดงที่ปฏิบัติสืบทอดกันมาแต่โบราณ สามารถแบ่งได้ 2 ประเภท คือ

(1) การแสดงที่ไม่ได้เป็นเรื่อง หมายถึง ประเภท ระบาย รำ ฟ้อน ซึ่งเป็นการแสดงที่เน้นความสวยงามของลีลาท่ารำ

(2) การแสดงที่แสดงเป็นเรื่องราว หมายถึง การแสดงประเภท โขน ละครรำ ละคร ร้อง ละครพูด ซึ่งจะได้อีกถึงการแสดงแต่ละประเภทโดยสรุป ดังนี้คือ

3.8.1 การแสดงที่ไม่ได้เป็นเรื่อง ประกอบด้วย

(1) ระบาย เป็นศิลปะการระบายที่แสดงถึงความพร้อมกันเป็นหมู่ เป็นชุด ไม่ดำเนินเรื่องราว แต่เน้นความสวยงาม และพร้อมเพียงในการรำ การจัดรูปแถวและแปรแถว ประกอบกับความสวยงามของเครื่องแต่งกาย ทำรำบางครั้งมีบทร้องประกอบ บางครั้งรำรำ ประกอบการบรรเลงดนตรีอย่างเดียว ระบายแบ่งเป็นระบำมาตรฐาน เช่น ระบำกฤดาภินิหาร ระบำเทพบันเทิง ระบำดาวดึงส์ ซึ่งจะมีแบบแผนแน่นอน รวมทั้งการแต่งกายและบทร้อง ซึ่งบรมครูได้ประดิษฐ์ไว้อย่างสวยงาม จึงไม่นิยมตัดแปลง ส่วนระบำปรับปรุงหรือระบำเบ็ดเตล็ด เป็นระบำที่ประดิษฐ์ขึ้นใหม่ตามความประสงค์และเหตุการณ์ต่าง ๆ เช่น ระบำนพรัตน์ ระบำไถ่ ระบำนก ระบำม้า เป็นต้น

(2) รำ หมายถึง การแสดงที่มุ่งความงามของการรำรำ มีลีลาสวยงาม แบ่งเป็น 4 ประเภท คือ

รำเดี่ยว เช่น ร่ายพราหมณ์ มโนราห์บูชาชัย รำลายชุมพล เป็นต้น
 รำคู่ เช่น พระลอตามไถ่ รงนาเสียงพวงมาลัย พระรามตามกวาง เป็นต้น
 รำหมู่ เป็นการแสดงที่ใช้ผู้แสดงมากกว่า 2 คนขึ้นไป เช่น รำสีนวล รำถวายพระพร

รำอาวุธ เช่น รำดาบ รำกริช เป็นต้น

(3) ฟ้อน เป็นศิลปะพื้นเมืองของชาวเหนือ ลีลาการรำรำและจังหวะค่อนข้างช้า เครื่องแต่งกายและดนตรีแบบชาวเหนือ เช่น ฟ้อนเล็บ ฟ้อนเทียน ฟ้อนสาวไหม และฟ้อนเงี้ยว เป็นต้น

(4) เซิ้ง เซิ้งเป็นศิลปะพื้นเมืองชาวอีสาน ลีลาการรำรำค่อนข้างเร็ว เครื่องแต่งกายและดนตรีแบบชาวอีสาน เช่น เซิ้งกระต๊อบข้าว เซิ้งโปงลาง และเซิ้งแห่ไข่มดแดง เป็นต้น

3.8.2 การแสดงที่เป็นเรื่องราว หมายถึง การแสดงที่ดำเนินเรื่องไปตั้งแต่ต้นจนจบ ในที่นี้ขอกล่าวถึง โขน ละครรำ ละครร้อง และละครพูด ดังนี้คือ

(1) โขน เป็นมหรสพชั้นสูง มีวิวัฒนาการมาจากศิลปะการป้องกันตัวกระบี่กระบอง การชกนาคศึกค้ำบรรพ์ และหนังใหญ่ แสดงเรื่องรามเกียรติ์ ตัวละครมี 5 ประเภท คือ พระนาง ยักษ์ ลิงและตัวเบ็ดเตล็ด เครื่องแต่งกายโขนมีเอกลักษณ์เฉพาะตัวตามสีผิวกายของตัวโขน เช่น พระรามสีเขียว พระลักษณ์สีเหลือง และหนุมานสีขาว เป็นต้น ลักษณะการแสดงมีทั้งการเดินและการรำเข้ากับวงปี่พาทย์ ผู้แสดงสวมหัวโขนตามบทบาทของตน ยกเว้นพระและนางมีการพากย์ซึ่งใช้คำประพันธ์กาพย์ยานี และกาพย์ฉบัง ส่วนเจรจาใช้คำประพันธ์ชนิดร่าย ส่วนบทร้องใช้กลอนบทละคร ซึ่งผู้พากย์ต้องทำเสียงให้เหมาะสมกับลักษณะของตัวละครด้วย

(2) ละคร ละครแบ่งออกตามองค์ประกอบของการแสดงได้ 3 ประเภท คือ ละครร่า ละครร้อง และละครพูด ดังนี้คือ

1) ละครร่า เป็นการแสดงที่ร่าร่าไปตามคำร้องและดนตรีตามเนื้อร้องของบทละคร ละครร่าที่ถือว่าเป็นแบบแผนดั้งเดิมได้แก่ ละครชาตรี หรือ โนราห์ชาตรี ละครนอก และละครใน ซึ่งมีมาตั้งแต่สมัยอยุธยาตอนต้น ส่วนละครที่เกิดขึ้นภายหลังหรือละครร่าชนิดปรับปรุงได้แก่ ละครดึกดำบรรพ์ ละครพันทาง และละครเสภา ซึ่งปรับปรุงในสมัยรัชกาลที่ 5 เป็นต้นมา การแต่งกายแบบขึ้นเครื่อง วงดนตรีใช้วงปี่พาทย์

2) ละครร้อง เน้นที่ผู้แสดงขับร้องแทนการพูดปกติ ได้แก่ ละครร้องล้วน ๆ และละครร้องสลับพูด ซึ่งบทพูดนั้นเป็นคำประพันธ์ชนิดร้อยกรอง

3) ละครพูด เน้นที่ผู้แสดงตัวละครนั้น ๆ ใช้การดำเนินเรื่องด้วยการพูด อาจจะเป็นร้อยกรองหรือร้อยแก้วอย่างใดอย่างหนึ่ง หรือประสมกันตามเนื้อเรื่องของบทละคร เช่น ละครเวที ละครโทรทัศน์ในปัจจุบัน นอกจากนี้ยังใช้เพลงประกอบด้วย

4. นาฏศิลป์ตะวันตก

การเต้นรำ เป็นศิลปะที่เก่าแก่แขนงหนึ่งของโลก พัฒนามาตั้งแต่สมัยก่อนประวัติศาสตร์ในลักษณะการแสดงความรู้สึกและปฏิกิริยาตอบโต้ มนุษย์ดึกดำบรรพ์แสดงท่าล้อเลียนสัตว์และปรากฏการณ์ต่าง ๆ ทางธรรมชาติ กระโดดเป็นจังหวะเพื่อการเอาใจหรือบวงสรวงบูชา การเต้นรำสมัยนั้นเพื่อการสงคราม การต่อสู้ หรือบูชาภูตผีปีศาจ การเต้นรำได้เปลี่ยนแปลงไปตามอารยธรรมของโลก กรีกโบราณได้ใช้การเต้นรำเป็นสื่อแสดงออกของจิตใจและร่างกายอย่างสมดุล การเต้นรำได้กลายเป็นส่วนสำคัญในการฉลองการแต่งงาน พิธีทางศาสนา กองทัพ และงานศพ เป็นสิ่งที่ก่อให้เกิดศูนย์รวมที่สำคัญของมนุษย์

ต่อมา การเต้นรำได้ใช้เพื่อกิจกรรมของมนุษย์เป็นที่นิยมในราชสำนัก เป็นประโยชน์ในทางกายภาพของมนุษย์ กล่าวคือ การเต้นรำเสริมสร้างประโยชน์ให้ผู้หญิงมีร่างกายที่แข็งแรง

ในปัจจุบัน การเต้นรำ แบ่งออกเป็น 2 ประเภท คือ

4.1 เพื่อประโยชน์แก่ตัวนักเต้นรำเอง เช่น กิจกรรมทางสังคม การเต้นรำบอลรูมในงานสังคมชั้นสูง การเต้นรำในพิธีแต่งงานของชาวยิว

4.2 เพื่อผู้อื่น เช่น ระบายพื้นเมือง การแสดงและการบันเทิง โรงละคร(theatrical)

การเต้นรำซึ่งปรากฏในซีกโลกตะวันตกทุกวันนี้มีกำเนิดมาจากระบำพื้นเมืองที่มีชีวิตชีวา และระบำในราชสำนักในยุคฟื้นฟูศิลปวิทยาการ (Renaissance) และแพร่หลายได้รับความนิยม

ปรากฏอยู่ในอารยธรรมทั่วโลก ได้แก่ บัลเลต์ (ballet) และ โมเดิร์นแดนซ์ (modern dance) ซึ่งรายละเอียดของบัลเลต์จะได้กล่าวในหัวข้อต่อไป

5. บัลเลต์

บัลเลต์ มีรากฐานมาจากภาษาอิตาลีคือ ballare = to dance แต่คำว่า ballet ที่ใช้ในปัจจุบันเป็นภาษาฝรั่งเศส สืบเนื่องจากพัฒนาการทางประวัติศาสตร์ ที่เริ่มมีขึ้นในราชสำนักอิตาลี มาเจริญเติบโตในประเทศฝรั่งเศสในที่นี่จะขอเสนอความรู้และพัฒนาการของบัลเลต์ดังนี้

5.1 ช่วงคริสต์ศตวรรษที่ 14 – 15 มีการแสดงแพร่หลายในราชสำนัก ดังนี้

5.1.1 Interludes เป็นการแสดงชุดสั้น ๆ ซึ่งประกอบด้วยนักร้องและนักเต้นแสดงคั่นระหว่างเสิร์ฟอาหาร

5.1.2 masquerades เป็นขบวนแห่ของนักแสดงซึ่งหยุดต่อหน้าแขกผู้มีเกียรติและนักแสดงจะอ่านโคลงกลอนหรือเล่าเรื่อง โดยสวมหน้ากากด้วย

5.1.3 mummurs เป็นการแสดงซึ่งนักเต้นจะสวมหน้ากากปรากฏตัวตามที่ต่าง ๆ ที่มีชนหมู่มาก สร้างความบันเทิงและความตื่นเต้นให้กับคนดู

5.2 ในช่วงสมัยฟื้นฟูศิลปวิทยาการ ในประเทศอิตาลี การแสดงทั้ง 3 ชนิดนี้ได้นำมาใช้โดยรวม การร้องเพลง การเต้น และการเล่าเรื่องเข้าไว้ด้วยกัน เจ้าชายในราชสำนักต่าง ๆ แข่งขันกันจัดการแสดงพิเศษเพื่อให้เห็นถึงความมั่นคง อำนาจ และรสนิยม สิ่งเหล่านี้ได้นำมาใช้ในประเทศฝรั่งเศสใน คริสต์ศตวรรษ ที่ 16

5.3 ใน คริสต์ศตวรรษที่ 17 การแสดงในราชสำนักอิตาลี แพร่หลายไปทั่วยุโรป และจุดสูงสุดในประเทศฝรั่งเศส เรียกว่า Balier a Entrée โดยมีรูปแบบการแสดงเป็นฉาก ๆ ต่อเนื่องกันไป ส่วนใหญ่การแสดงจะจัดในห้องบอลรูมคู่ได้ 3 ด้าน การแสดงให้ความสำคัญแก่ขบวนแถวมากกว่าตัวนักแสดง

5.4 บัลเลต์เริ่มมีรูปแบบที่ชัดเจนในคริสต์ศตวรรษที่ 18 (ค.ศ. 1775) มีวิธีการเป็นแบบฉบับมากขึ้น ยากขึ้น และพยายามไปสู่แบบฉบับที่ชัดเจน โดยไม่มีเล่าเรื่องแต่เน้นที่การแสดงออกของลีลาท่าทาง แสดงให้เห็นว่าบัลเลต์แยกตัวออกจากการแสดงละคร และเพลงอย่างชัดเจน

5.5 Classical Ballet มีแบบฉบับที่แน่นอนตายตัว ประกอบด้วยกฎเกณฑ์ต่าง ๆ สำหรับการจัดสรรเพื่อความสมดุล และเคลื่อนไหวภายใต้สภาวะบังคับ การจัดสรรและการเต้นมาประกอบเป็นแม่บทของการวางรากฐานกันมานานถึง 400 ปี โดยนักเต้นหรือผู้ออกแบบท่าเต้น และครูผู้ฝึกเช่นเดียวกับแม่บททางนาฏศิลป์ไทย ภาษาของ บัลเลต์ ได้เปลี่ยนแปลงและปรับปรุงเสมอ



ตั้งแต่สมัยก่อนประวัติศาสตร์มาจนปัจจุบัน มีผู้คำนวณว่าท่าบัลเลต์ที่ปรากฏอยู่ในโลกนี้มีจำนวน 39,550 ท่า และรวมท่าพลิกแพลงต่าง ๆ นับได้ราว 1.5 พันล้านท่า

5.6 ปลายคริสต์ศตวรรษที่ 18 (ค.ศ. 1830) การปฏิวัติในฝรั่งเศส ส่งผลการเปลี่ยนแปลงทางศิลปะการเคลื่อนไหวแบบโรแมนติกโดยเริ่มขึ้นในประเทศเยอรมันนี มีนักเขียนเรื่องเทพนิยาย นำผู้อ่านไปสู่แดนมหัศจรรย์และได้แพร่หลายไปในประเทศอังกฤษ แต่สำหรับประเทศฝรั่งเศส เรื่องราวเกินจริงนี้ ได้มีการยอมรับมากขึ้น

5.7 ในยุคโรแมนติก มีการยกฐานะของนักเต้นหญิง Ballerina เหนือกว่านักเต้นชายซึ่งเป็นเพียงตัวประกอบ หรือผู้ยกตัวนักเต้นหญิงเหมือนเครื่องจักรกลเท่านั้น การแต่งกายจะเป็นชุดที่พิถีพิถัน ออกกระโปรงบานทรงระฆัง สีขาวवलใส ใน ค.ศ. 1909 จึงเริ่มให้ความสำคัญในบทบาทของนักเต้นชาย โรแมนติกบัลเลต์ เกี่ยวข้องกับอารมณ์ และสิ่งเหนือธรรมชาติ เรื่องราวส่วนใหญ่จะกล่าวถึงการหนีโลกความจริงไปสู่โลกที่เหนือความจริง

5.8 ในรัสเซีย การแสดง บัลเลต์ ได้รวบรวมเอาสิ่งที่ดี ๆ ของอิตาลี ฝรั่งเศส และเดนมาร์ก มาหล่อหลอมเป็นเอกลักษณ์ของตัวเอง และผู้ที่พัฒนาบัลเลต์รัสเซีย และเป็นผู้คิดค้น Classical Ballet ที่ใช้กันอยู่ในปัจจุบัน คือ บัลเลต์เรื่อง Sleeping Beauty, Nutcracker มีลักษณะเฉพาะคือ การแสดงประกอบไปด้วยองค์ต่าง ๆ 5 – 6 องค์ มีการแยกกันอย่างชัดเจน (โกสุม สายใจ, 2544)

6. ลักษณะนิยามว่าดีเด่นของนาฏศิลป์ไทย

ศิลปะการแสดงของไทย มีแบบอย่างเฉพาะ ผู้ชมเกิดอรรถรสและเกิดความซาบซึ้งเห็นคุณค่านั้น ผู้รับรู้ได้จะต้องเกิดความรู้สึกกับความงาม ความไพเราะด้านต่าง ๆ ดังนี้คือ

6.1 ผู้ร่าม ศิลปินที่รับบทบาทในการแสดงของไทย จะต้องได้รับการคัดเลือกให้เหมาะสมกับบทบาทที่ได้รับ ผู้เป็นศิลปินสาขาด้านการแสดง โดยเฉพาะนาฏศิลป์ไทย อันดับแรกคือ รูปร่างหน้าตา เกิดความรู้สึกในทางสุนทรีย์ เช่น ผู้แสดงเป็นตัวพระ ในบทบาทผู้ชายจะต้องมีรูปร่างสูงโปร่ง ใบหน้ารูปไข่ รูปร่างสง่างาม ผู้แสดงตัวนางในบทบาทของผู้หญิง รูปร่างท้วมกว่าพระ ใบหน้ารูปไข่ เป็นต้น จะเห็นได้ว่าผู้แสดงจะต้องได้รับการคัดสรรเป็นพิเศษ เพื่อนำเสนอสิ่งที่ดีงามสู่สายตาผู้ชมให้ได้มากที่สุด นับเป็นการสร้างความซาบซึ้งขั้นพื้นฐานที่ศิลปินนำเสนอต่อสายตาผู้ชม

6.2 ลีลาท่าทาง ลีลาท่าทางของนาฏศิลป์ไทย เป็นภาษาท่าทางเช่นเดียวกับภาษาพูด โดยไม่ต้องเปล่งเสียง แต่อาศัยอวัยวะของร่างกายแสดงออกมาเป็นท่าทางเพื่อให้ผู้ชม โดยอาศัยมือเป็นสื่อสำคัญประกอบกับอวัยวะส่วนอื่น ๆ ลักษณะมือที่ใช้สร้างลีลาท่าทางจะงอนเป็นเส้นโค้ง

๑

๗๐๑. ๑๗

๘ ๓๓

158138

เวที หึงดงามลงตัวในรูปแบบคล้ายงานทัศนศิลป์ โดยศิลปินใช้เส้นที่กลมกลืนอ่อนไหว ทำรำนานฏศิลป์ไทยมาจากทำกรรมชาติ แต่ดัดแปลงให้สวยงาม ทำทางที่แสดงออกดังกล่าว อาจแบ่งจำแนกได้ 3 ประเภท คือ

6.1.1 ใช้แทนคำพูด เช่น รับ ปฏิเสธ สั่ง เรียก เป็นต้น

6.1.2 เป็นกิริยาอาการหรืออิริยาบถ เช่น ยืน นั่ง นอน เดิน เคารพ คลาน ไหว้ ฯลฯ

6.1.3 แสดงถึงอารมณ์ภายใน เช่น คีใจ เสียใจ โศกเศร้า รัก โกรธ ฯลฯ

6.3 คนตรีไพเราะ สำหรับนาฏศิลป์ไทยนั้นจะใช้วงปี่พาทย์บรรเลง เพลงที่ใช้บรรเลงประกอบกิริยาอาการของตัวแสดง แบ่งเป็น เพลงหน้าพาทย์ธรรมดา และหน้าพาทย์ชั้นสูง โดยไม่มีเนื้อร้อง เพลงหน้าพาทย์แบ่งแยกตามความหมายและอารมณ์ต่างกันออกไปตามทำนองหน้าพาทย์นั้น ๆ เรารำตามทำนองที่เรียกว่าหน้าพาทย์นั้น ชนิดของเพลงหน้าพาทย์นับแบ่งออกเป็น 7 ลักษณะคือ

6.3.1 หน้าพาทย์ประกอบกิริยาไปมา เช่น เพลงเชิด เสมอ โคมเวียน เหาะ ฯลฯ

6.3.2 หน้าพาทย์ประกอบการยกทัพ เช่น กราวนอก กราวใน

6.3.3 หน้าพาทย์ประกอบความสนุกสำราญ เช่น กราวรำ เพลงช้า เพลงเร็ว ทยอย

สีนวล ฯลฯ

6.3.4 หน้าพาทย์ประกอบการแสดงฤทธิ์เดช เช่น ตระนิมิต ฤกพาทย์ รัว ฯลฯ

6.3.5 หน้าพาทย์ประกอบการต่อสู้และติดตาม เช่น เชิดฉิ่ง เชิดนอก เชิดกลอง ฯลฯ

6.3.6 หน้าพาทย์ประกอบการแสดงอารมณ์ทั่ว ๆ ไป เช่น กล่อม โลม ทอย โอด

ฯลฯ

6.3.7 หน้าพาทย์เบ็ดเตล็ด เช่น ลงสรง เช่นเกล้า ตระนอน

6.4 เนื้อเรื่องหรือคำร้องไพเราะ คำประพันธ์ที่ใช้ประกอบการแสดง ระบุว่า รำ ฟ้อน โขน ละคร ส่วนมากแล้วจะเป็นกลอนแปด เพราะสามารถนำไปร้องกับเพลงชั้นเดียวและเพลง 2 ชั้น ได้ทุกเพลง บทกลอนที่ใช้นี้ ผู้ประพันธ์จะต้องคำนึงถึงการใช้ถ้อยคำด้วย ไม่ให้มีความหมายซ้ำ ๆ กัน เช่น “จะเข่นฆ่า ให้ตาย วายชีวิตร หมายพิฆาต เข่นฆ่าให้อาสัญ” เพราะจะทำให้ประดิษฐ์ทำรำ ดูแล้วไม่เหมาะสม เพราะคำร้องต่าง ๆ นี้ผู้สอนหรือผู้รำจะต้องกำหนดทำไปตามเนื้อร้องนั้น ๆ

6.5 การแต่งกายงาม ของละครไทย ผิดแผกกับเครื่องแต่งกายของชาติอื่น ๆ มีแบบอย่างเฉพาะตน โดยเฉพาะประกอบการแสดงต่าง ๆ ปรับปรุงและดัดแปลงให้เข้ากับแบบแผน และเรื่อง ที่แสดง เครื่องแต่งกายประกอบโขนละครแบบมาตรฐานที่สำคัญ มี 4 ตัวคือ พระ นาง ยักษ์ และลิง รวมทั้งการแต่งกายแบบพื้นเมือง 4 ภาค ซึ่งจะปรากฏอยู่ในการแสดงพื้นเมืองภาคนั้น ๆ โดยนำ การแต่งกายในวิถีชีวิตประจำวันมาดัดแปลงให้เหมาะกับการแสดงชุดนั้น ๆ เป็นการสะท้อน ภูมิปัญญาและอารยธรรมของชาติไทยได้เป็นอย่างดี

รายวิชาสุนทรียภาพของชีวิต

จุดประสงค์ของการแสดงடைโต้โหมศิลปะกรรมเมื่อจัดขึ้นครั้งแรกมุ่งหมายเพื่อแสดงศักยภาพของคณาจารย์และนักศึกษาสาขาศิลปกรรม สาขาคดนตรี และสาขานาฏศิลป์และการแสดง ทั้งนี้เพื่อเตรียมความพร้อมต่อการนำสาขาวิชาหรือฐานศาสตร์ทั้ง 3 มารวมกันตาม “โครงการจัดตั้งคณะศิลปกรรมศาสตร์” และต่อมาโครงการจัดตั้งดังกล่าวได้ยกระดับการบริหารงานเป็นคณะศิลปกรรมศาสตร์ ผลจากการแสดงடைโต้ฯ ที่ได้ดำเนินติดต่อกันมาหลายครั้ง ทำให้เกิดแนวคิดที่ชัดเจนต่อการนำไปประยุกต์ใช้ในการจัดการเรียนการสอนรายวิชาสุนทรียภาพของชีวิต ดังคำอธิบายรายวิชา แนวคิด จุดประสงค์ เนื้อหา ดังจะกล่าวต่อไปนี้

1. คำอธิบายรายวิชา

ศึกษาและจำแนกข้อต่างในศาสตร์ทางความงาม ความหมายของสุนทรียศาสตร์เชิงการคิด กับสุนทรียศาสตร์เชิงพฤติกรรมโดยสังเขป ความสำคัญของการรับรู้ ความเป็นมาของศาสตร์ทางการเห็น (the art of imagery) ศาสตร์ทางการได้ยิน (the art of sound) และศาสตร์ทางการเคลื่อนไหว (the art of movement) สู้ทัศนศิลป์ (visual arts) ศิลปะดนตรี (music arts) และศิลปะการแสดง (performing arts) ผ่านขั้นตอนการเรียนรู้เชิงคุณค่าจาก (1) ระดับการรำลึก (precognitive) (2) ผ่านขั้นตอนความคุ้นเคย (acquaintive) และ (3) นำเข้าสู่ความซาบซึ้ง (appreciative) เพื่อให้ได้มาซึ่งประสบการณ์ของความซาบซึ้งทางสุนทรียภาพ (aesthetic appreciation)

2. แนวคิด

ชีวิตของบัณฑิตที่สมบูรณ์และจะขาดไม่ได้เกี่ยวกับสุนทรียภาพของชีวิต ที่เกิดจากประสบการณ์ของการสัมผัสสิ่งสวยงามของธรรมชาติ ความงามจากผลงานศิลปะ จากศิลปะทางภาพลักษณ์ หรือศิลปะทางการเห็น จากศิลปะทางเสียง หรือศิลปะทางดนตรี และจากศิลปะทางการเคลื่อนไหว หรือศิลปะทางการแสดง ทั้งนี้เพื่อสร้างเสริมให้การดำเนินชีวิตของบัณฑิตเป็นผู้รับรู้ในคุณค่าของความงามสู่การเป็นผู้มีรสนิยมในศิลปะ อันจะนำไปสู่ความสำนึกในคุณค่าแห่งสุนทรียภาพ เพื่อสนองจิตและวิญญาณในการนำตนเองไปสู่ความเป็นอิสระทางปัญญาอันเป็นคุณค่าของมนุษย์

3. จุดประสงค์

การศึกษาสุนทรียภาพจำเป็นต้องทำความเข้าใจและตระหนักต่อความหมายและความสำคัญของศาสตร์ทางความงาม ซึ่งรายวิชามีจุดประสงค์ดังต่อไปนี้

3.1 ให้เกิดความรู้ ความเข้าใจเกี่ยวกับความหมายของสุนทรียภาพเชิงการคิด กับสุนทรียศาสตร์เชิงพฤติกรรม โดยสังเขป สามารถจำแนกข้อแตกต่างระหว่างคุณค่าทางสุนทรียศาสตร์ทั้งสองด้านได้

3.2 ให้มีความรู้ ความเข้าใจเกี่ยวกับความสำคัญของการรับรู้กับความเป็นมาของฐานศาสตร์ ทั้งสามด้านคือ ศาสตร์ทางการเห็น ศาสตร์ทางการเคลื่อนไหว และศาสตร์ทางการได้ยิน

3.3 ฝึกฝนให้ผู้เรียนเกิดความตระหนักในการเรียนรู้ โดยผ่านขั้นตอนการเรียนรู้เชิงคุณค่า จากระดับการรำลึกผ่านระดับความคุ้นเคย และนำเข้าสู่ระดับความซาบซึ้ง

3.4 สร้างโอกาสทางการเรียนให้ผู้เรียนโดยผ่านประสบการณ์จริงในธรรมชาติและเงื่อนไขทางสังคม

4. เนื้อหา

เนื้อหาวิชาสุนทรียภาพของชีวิตแบ่งออกเป็นบทต่าง ๆ โดยเรียงลำดับเพื่อให้เกิดความเข้าใจจากบทนิยาม ลักษณะการเกิด รูปแบบ แนวคิด การรับรู้ และปรากฏการณ์ที่เกิดจากการแสดงอันทำให้เกิดการเรียนรู้เพื่อนำประยุกต์ใช้ในการดำเนินชีวิต ซึ่งเนื้อหาของรายวิชามีดังนี้

4.1 บทที่ 1 บทนิยามและความเป็นมาของสุนทรียะ แบ่งออกได้ดังนี้

4.1.1 ความหมาย และความเป็นมาของสุนทรียะ

(1) สุนทรียะ

(2) สุนทรียศาสตร์

(3) สุนทรียภาพ

4.1.2 ลักษณะการเกิดของสุนทรียะ

(1) ตามธรรมชาติ

(2) มนุษย์สร้างสรรค์ขึ้น

4.1.3 รูปแบบของสุนทรียะ

(1) สุนทรียะในแง่บวก

(2) สุนทรียะในแง่ลบ

4.1.4 แนวความคิดเกี่ยวกับสุนทรียะ

(1) สุนทรียะเชิงความคิด

- (2) สุนทรียะเชิงพฤติกรรม
- 4.2 บทที่ 2 ความสำคัญของการรับรู้เกี่ยวกับสุนทรียศาสตร์ แบ่งออกได้ดังนี้
- 4.2.1 ฐานศาสตร์ทางการเห็น (ความหมายและความเป็นมา)
- (1) การเห็นตามธรรมชาติ
- (2) องค์ประกอบของการเห็น
- 4.2.2 ฐานศาสตร์ทางการได้ยิน (ความหมายและความเป็นมา)
- (1) การได้ยินตามธรรมชาติ
- (2) องค์ประกอบของการได้ยิน
- 4.2.3 ฐานศาสตร์ทางการเคลื่อนไหว (ความหมายและความเป็นมา)
- (1) การเคลื่อนไหวในธรรมชาติ
- (2) องค์ประกอบของการเคลื่อนไหว
- 4.3 บทที่ 3 ปรัชญาการรับรู้และคุณค่าของสุนทรียภาพ แบ่งออกได้ดังนี้
- 4.3.1 ปรัชญาการรับรู้ทางทัศนศิลป์
- (1) ความหมายและความเป็นมา
- (2) แขนงต่าง ๆ ของงานทัศนศิลป์
- (3) คุณค่าและแบบอย่างในงานทัศนศิลป์
- 4.3.2 ปรัชญาการรับรู้ทางดนตรี
- (1) ความหมายและความเป็นมา
- (2) แขนงต่าง ๆ ของงานดนตรี
- (3) คุณค่าและแบบอย่างในงานดนตรี
- 4.3.3 ปรัชญาการรับรู้ทางศิลปะการแสดง
- (1) ความหมายและความเป็นมา
- (2) แขนงต่าง ๆ ของงานศิลปะการแสดง
- (3) คุณค่าและแบบอย่างในงานศิลปะการแสดง
- 4.4 บทที่ 4 ประสบการณ์การเรียนรู้เชิงคุณค่าทางสุนทรียภาพ แบ่งออกได้ดังนี้
- 4.4.1 การรู้จากการรำลึก
- ลักษณะและกระบวนการของการรำลึก
- 4.4.2 การรู้จากการคุ้นเคย
- ลักษณะและกระบวนการของการคุ้นเคย

4.4.3 การรู้จากการซาบซึ้ง

- ลักษณะและกระบวนการของการซาบซึ้ง

4.4.4 การวัดผลในเชิงคุณค่า

- ลักษณะและกระบวนการของการวัดผลในเชิงคุณค่า

4.5 บทที่ 5 ความสัมพันธ์ของ 3 ศาสตร์ และการนำไปใช้ แบ่งออกได้ดังนี้

4.5.1 คุณค่าในตัวเอง

4.5.2 คุณค่าต่อตัวบุคคล

4.5.3 คุณค่าต่อสังคม

จากคำอธิบายรายวิชา แนวคิด จุดประสงค์ และเนื้อหาของสุนทรียภาพของชีวิตดังกล่าว นับว่าให้ความสำคัญต่อกระบวนการรับรู้อันนำไปสู่ขั้นตอนสำคัญ 3 ขั้นตอนคือ ระดับขั้นตอนการรำลึก ขั้นตอนความคุ้นเคย และขั้นตอนความซาบซึ้ง อันอยู่บนพื้นฐานของศาสตร์ทางความงาม 3แขนง อันได้แก่ ทัศนศิลป์ ดนตรี นาฏศิลป์และการแสดง ศาสตร์ทั้ง 3 สาขานี้ ได้นำมาจัดการแสดงเชิงบูรณาการทำให้ผู้เรียนสามารถรับรู้และเกิดประสบการณ์ตรงกับจุดประสงค์ของรายวิชา

การบูรณาการความรู้

1. องค์ประกอบของการจัดการแสดง

การจัดการแสดงแลได้โหมศิลป์กรรม ได้แบ่งคณะทำงานออกเป็นฝ่ายต่าง ๆ ได้แก่ ผู้เขียนบทละคร ผู้กำกับการแสดง ผู้กำกับเวที นักแสดง ช่างฝีมือสร้างฉาก ช่างเทคนิค แสง เสียง เป็นต้น แต่ละฝ่ายมีหน้าที่สำคัญไม่น้อยไปกว่ากัน โดยจะกล่าวถึงหน้าที่ของฝ่ายต่าง ๆ ดังนี้

1.1 ผู้อำนวยการแสดง คือ ผู้ได้รับมอบหมายให้ เป็น ผู้จัดหาเนื้อเรื่องที่น่าสนใจ แบ่งสายงานรับผิดชอบให้กับฝ่ายต่าง ๆ โดยตำแหน่งผู้อำนวยการแสดง จะเป็นคณบดีคณะศิลปกรรมศาสตร์ แต่ในบางปีจะมอบหมายให้อาจารย์ท่านอื่นเป็นผู้รับผิดชอบ ตำแหน่งผู้อำนวยการแสดงจะหมุนเวียนตามสาขาวิชา

1.2 ผู้กำกับการแสดง เป็นอาจารย์ผู้ได้รับการแต่งตั้งหรือมอบหมาย มีหน้าที่คัดเลือกศิษยาบทยุทธศาสตร์ การแสดง โดยจัดหานักแสดงที่เหมาะสม กำหนดวันฝึกซ้อม ให้คำแนะนำข้อมูลด้านต่าง ๆ ควบคุมการแสดง การจัดการฉาก แสง สี เสียง ตัดสินใจแก้ไขปัญหาต่าง ๆ ที่เกิดขึ้น

1.3 ผู้ช่วยผู้กำกับการแสดง เป็นอาจารย์หรือนักศึกษา ทำหน้าที่ช่วยเหลือผู้กำกับการแสดง ทำหน้าที่แทนผู้กำกับการแสดง ในบางขณะหรือเมื่อผู้กำกับการแสดงไม่ว่าง ผู้ช่วย

ผู้กำกับการแสดงเป็นเพียงผู้ช่วยรับฟัง แก้ไขปัญหา แต่ไม่อยู่ในฐานะรับผิดชอบผลที่จะเกิดขึ้น อีกทั้งไม่มีหน้าที่เปลี่ยนแปลงสิ่งหนึ่งสิ่งใดที่ผู้กำกับวางแนวทางไว้

1.4 ผู้กำกับเวที เป็นอาจารย์หรือนักศึกษาผู้ได้รับมอบหมายให้ประสานงานกับ คณะทำงานฝ่ายการแสดงทั้งหมด จากเริ่มต้นฝึกซ้อมวางแนวทางจนการแสดงสิ้นสุด การเปลี่ยนแปลงที่จะเกิดขึ้น ไม่ว่าจะมาจากฝ่ายใดก็ตาม จะต้องแจ้งให้ผู้กำกับเวทีทราบก่อน นอกจากนี้หน้าที่หลักดังกล่าวแล้ว ยังต้องนัดนักแสดงมาฝึกซ้อมตามวันเวลาที่กำหนด จัดเตรียม สถานที่ฝึกซ้อมสิ่งอำนวยความสะดวก ควบคุมความพร้อมของการแสดง

1.5 ผู้ออกแบบท่า มีบทบาทกำกับท่าทางการเดิน การรำยรำให้มีความงามเหมาะสม กับองค์ประกอบต่าง ๆ เช่น เสียง แสง สี ตามที่ผู้กำกับต้องการ ผู้ออกแบบท่าจะฝึกซ้อมนักแสดงไป ตามตารางซ้อมอย่างอิสระ ผู้ออกแบบท่ายังจะต้องศึกษาบทและทำนองเพลงอย่างละเอียด มีความพร้อมต่อการแก้ปัญหาเพื่อให้การแสดงดำเนินไปได้ด้วยดี

1.6 นักแสดง คือ นักศึกษาผู้ได้รับการคัดเลือกมาจากทั้ง 3 สาขา มีความสามารถ ทางการแสดงทั้งร่างกายและอารมณ์ สื่อให้เห็นถึงแนวคิด ของการแสดงชุดนั้น ๆ โดยการตีความ บทบาทอย่างสมจริงสมจัง นักแสดงจะอยู่ภายใต้ผู้กำกับการแสดงโดยใกล้ชิด และต้องมาฝึกซ้อม ตามวัน เวลาที่มีการนัดหมายอย่างพร้อมเพรียง

1.7 ผู้ออกแบบฉาก แสง เครื่องแต่งกาย เครื่องแต่งหน้า เป็นผู้ที่มีความถนัดเฉพาะด้าน ต้องศึกษาเนื้อหา บทบาท อุปกรณ์ พื้นที่ เครื่องอำนวยความสะดวกของโรงละครนั้น ๆ โดยมีการเข้าร่วมประชุมกับผู้กำกับการแสดงอยู่เสมอเพื่อหาแนวทาง เช่น การนำเสนอด้วยภาพร่าง หรือ รายละเอียด เพื่อการประกอบติดตั้งให้เหมาะสมกับเนื้อหา จุดมุ่งหมายของการแสดง

1.8 ฝ่ายเทคนิค คือ ผู้ที่มีความรู้ ความสามารถด้านเทคนิคการสร้างฉาก และเครื่อง ประกอบฉาก ต้องมีความรอบรู้ในเครื่องมือ อุปกรณ์ วัสดุ พื้นที่การแสดงเป็นอย่างดี พิจารณาแบบ แปลนการติดตั้งอุปกรณ์ต่าง ๆ ตรวจสอบความเรียบร้อย ทำการซ้อมด้านเทคนิคอย่างน้อย 2 ครั้ง ก่อนการแสดงจริง และควบคุมไม่ให้เกิดปัญหาขัดข้องในระหว่างการแสดง

1.9 ฝ่ายสร้างฉาก ติดตั้งเครื่องให้แสง เสียง ฝ่ายประกอบฉากและเครื่องประกอบการแสดง เป็นผู้สร้างฉากตามแบบแปลนที่ได้รับมอบหมาย โดยการรับทราบข้อมูลจากผู้ออกแบบ ฉาก และฝ่ายเทคนิค ทั้งนี้ต้องตรงเวลานัดหมายก่อนการแสดงประมาณ 1 ชั่วโมง

1.10 ฝ่ายเครื่องแต่งกายและแต่งหน้า ทำหน้าที่จัดเครื่องแต่งกายที่ใช้ในช่วงการแสดง หรือในช่วงเปลี่ยนฉาก เมื่อเสร็จสิ้นการแสดงต้องตรวจเช็คความพร้อมเรียบร้อย เก็บรักษาเพื่อใช้ ประโยชน์ในวาระต่อไป

1.11 ฝ่ายธุรการ รับผิดชอบด้านการติดต่อสถานที่ การประชาสัมพันธ์ การประสานงานกับฝ่ายต่าง ๆ รวมทั้งงานเอกสาร การเงิน การจำหน่ายบัตรเข้าชม การสำรวจความคิดเห็นของผู้ชมที่มีต่อการแสดง ฝ่ายธุรการจัดแบ่งเป็นฝ่ายปฏิบัติได้ดังนี้

- (1) ประชาสัมพันธ์
- (2) เھرรัญญิก
- (3) จำหน่ายบัตร
- (4) จัดสถานที่ และต้อนรับ

2. สถานที่จัดการแสดง

การแสดงละครโหม่ศิลปกรรมในครั้งที่ผ่านมา ใช้พื้นที่การแสดงในแบบโพรซีนียม (proscenium) มีลักษณะเป็นกรอบสี่เหลี่ยมผืนผ้าอยู่ตรงด้านหน้าของเวที พื้นที่การแสดงจะอยู่ภายในแยกออกจากคนดูอาณาเขตจะสิ้นสุดที่ผนังของฉากที่อยู่ด้านหลัง มีการแบ่งพื้นที่เวทีออกเป็นส่วน ๆ เพื่อความสะดวกในการออกแบบ การกำกับและการแสดง โดยอาศัยทางเข้าออกทางด้านซ้าย และขวาของนักแสดง เพื่อหันหน้ามาทางผู้ชมเป็นหลัก พื้นที่แบ่งเป็น 4 ส่วน ดังนี้

- 2.1 ส่วนของเวทีที่อยู่ใกล้กับคนดูมากที่สุด
- 2.2 ส่วนของเวทีที่อยู่ด้านในสุด
- 2.3 ส่วนของเวทีที่อยู่ตรงกลาง
- 2.4 ส่วนที่อยู่ทางซ้ายมือ และขวามือของนักแสดง

3. องค์ประกอบด้านศิลปกรรม

การนำทักษะความรู้ด้านศิลปกรรมมาประยุกต์ใช้ในการแสดงละครโหม่ที่สำคัญคือการออกแบบฉากประกอบการแสดง โดยจะกล่าวถึงการแบ่งประเภทโครงสร้าง รูปแบบโครงสร้าง และรูปแบบฉาก ดังต่อไปนี้

3.1 การแบ่งประเภทโครงสร้าง สามารถสื่อสถานที่ เหตุการณ์ต่าง ๆ โดยแบ่งออกเป็น 2 ชนิด คือ

3.1.1 ฉากภายใน คือ แสดงสถานที่ภายใน ประกอบด้วยผนัง หรือกำแพงอย่างน้อย 1 ด้าน เช่น ภายในห้อง บ้านพัก ภายในยานพาหนะ เป็นต้น

3.1.2 ฉากภายนอก คือ แสดงสถานที่ภายนอกของอาคารที่อยู่อาศัยหรือกลางแจ้ง เช่น ในป่า ชายทะเล ในสวน ชายคาบ้าน ซึ่งมองเห็นบรรยากาศธรรมชาติอย่างชัดเจน ทั้งนี้สามารถใช้สิ่งของสื่อความหมายได้ เช่น รั้วบ้าน ชุกเก๊าีสนาม ต้นไม้ใหญ่ เป็นต้น

3.2 รูปแบบโครงสร้าง เป็นการนำโครงสร้างวัสดุ เช่น ไม้ หรืออื่น ๆ มาประกอบกันเป็นรูปร่างโดยวิธีการ बुติค ห่อหุ้ม หรือตอกยึดให้ติดแน่น มีความแข็งแรง แบ่งออกตามลักษณะดังนี้

3.2.1 รูปร่างกล่อง ได้แก่ รูปแบบโครงสร้างที่มีฝา 3 ด้าน มีด้านหนึ่งเปิดให้ผู้ชมมองเห็น มักจะเป็นฉากภายใน แสดงรูปลักษณะแบบเหมือนจริง หรือแบบเหมือนธรรมชาติ

3.2.2 รูปร่างหีบ หรือม่านระบายของเวที มีการวาดภาพ ระบายสี ให้สอดคล้องกับเรื่องราว หรือปล่อยให้ม่านทั้งหมด

3.2.3 รูปแบบโครงสร้างถาวรบางส่วน และบางส่วนเปลี่ยนแปลงไปตามลำดับเนื้อหาโครงสร้างส่วนหนึ่งได้ยกเป็นพื้นระดับต่าง ๆ มีทางเข้าออกตายตัวด้านข้าง รูปแบบโครงสร้างเหล่านี้จะเป็นสี่เหลี่ยม หรือสามเหลี่ยม เพื่อการคัดแปลงเป็นสื่อความหมายแบบต่าง ๆ ได้โดยสะดวก

3.2.4 รูปแบบตัดทอน คือ เน้นเฉพาะ โครงสร้างภายในของสถานที่ รายละเอียดของพื้นผิวถูกตัดทอน ไม่ระบุแน่นอนว่าเป็นสถานที่แห่งใด แต่สื่อความหมายให้ตรงกับท้องเรื่อง หรือเหตุการณ์

3.2.5 รูปแบบโครงสร้าง สามารถเชื่อมต่อเหตุการณ์เข้าด้วยกัน โดยการเลื่อนพลิก ภาพอันเป็นฉากสถานที่แห่งหนึ่ง ไปสู่สถานที่อีกแห่งหนึ่ง

4. รูปแบบฉาก

รูปแบบฉากย่อมแสดงแนวคิดเชิงสื่อสื่อภาษาทางการเห็นร่วมไปกับภาษาทางการได้ยิน และการเคลื่อนไหวของการแสดง นับว่ามีความสำคัญต่อการแสดงให้บรรลุวัตถุประสงค์ทางอารมณ์ ความงาม และคติธรรมต่าง ๆ รูปแบบฉากแบ่งได้ดังนี้

4.1 เหมือนแบบธรรมชาติ ยึดถือความเป็นจริงตามธรรมชาติให้มากที่สุด ดังตัวอย่างการแสดงแลได้๔ครั้งที่ 4 ใช้เกาะลอย (บริเวณสระน้ำด้านข้างหอประชุม)

4.2 เหมือนจริง โดยยึดถือความเป็นจริงตามธรรมชาติ 80% - 90% มีการตัดทอนรายละเอียดปลีกย่อยที่ไม่จำเป็นออก

4.3 เลือกเฉพาะบางส่วนที่มีความหมายและเหมาะสมกับการแสดงเรื่องนั้น ๆ เช่น การแสดงครั้งที่ 7 ฉากวาดเป็นภาพปราสาท มีนักแสดงเป็นคนลากหิน (ทำจากวัสดุโฟม) เพื่อนำมาสร้างปราสาท

4.4 ตัดรายละเอียดที่ไม่จำเป็นออก เช่น ตัดฝาผนังหรือกำแพง เหลือเพียงโครงสร้างบางส่วน หรือต้นไม้ต้นหนึ่ง สื่อความหมายแทนต้นไม้ทั้งหมด

4.5 การใช้สัญลักษณ์ การสื่อความหมาย โดยมุ่งเน้นความลึกถึบ ความฝัน เป็นการนำ ศิลปะแขนงต่าง ๆ เข้ามาผสมผสาน เพื่อผลทางความประทับใจ เข้าใจเรื่องราวอย่างเรียบง่าย

4.6 การใช้เทคนิค สี แสง เสียง เพื่อประกอบการแสดงออกทางอารมณ์ของนักแสดงให้ มากที่สุด ให้ผู้ชมเข้าใจ เข้าถึงสาระสำคัญของเรื่องราว

4.7 การยกพื้นระดับต่าง ๆ มีทางเข้าออก 2 ทาง ฉากส่วนอื่นสามารถนำเข้ามาติดตั้งได้ ตามลักษณะที่กำหนด สีที่ใช้มักเป็นสีโทนกลาง เน้นขนาดพื้นที่ใหญ่โต แต่ไม่กำหนดว่าเป็นที่ใด นอกจากใช้ส่วนประกอบบางส่วนเป็นสื่อให้เห็น

4.8 การเน้นโครงสร้างเป็นหลัก เพื่อสื่อความหมายโดยตรงต่อการแสดง แต่ไม่เจาะจง ว่าเป็นสถานที่ใด บางส่วนของโครงสร้างเว้นว่างไว้ให้ผู้ชมเกิดจินตนาการ ทั้งนี้เป็นการตัดทอน ขึ้นส่วนเพื่อให้นักแสดงเคลื่อนไหวได้ง่าย รวดเร็ว อีกทั้งยังประหยัดค่าใช้จ่าย

4.9 การออกแบบให้เกินความเป็นจริงตามธรรมชาติ โดยการขยายโครงสร้าง เปลี่ยน สีต้น เพิ่มเติมลวดลาย แบบฉากการ์ตูน ตัวอย่างเช่น การแสดงครั้งที่ 6 องค์กรที่ 2 ชาวบก ชาวเล ฉาก เป็นห้องทะเล ประการัง ขนาดโครงสร้างบางส่วนเกินความเป็นจริง

4.10 การใช้โครงสร้างของโรงละคร ให้เป็นประโยชน์ต่อการสร้างฉาก ทำให้เกิด ความลึก เหมาะกับการแสดงแนวเหมือนจริงตามธรรมชาติ การเข้าออกของนักแสดงตัวละครทำได้ อย่างอิสระ ตัวอย่างเช่น การแสดงครั้งที่ 7 การสร้างฉากอาณาจักรลพบุรี เต็มพื้นที่ส่วนหลังของเวที และออกแบบให้มีล้อหมุนกลับไปด้านหลัง ทำให้ไม่เสียเวลาต่อการจัดฉากอื่น ๆ สะดวกต่อการเข้า ออกส่วนหลังของเวทีของนักแสดง

5. ความสัมพันธ์ของรูปแบบฉากกับรูปแบบการแสดง

รูปแบบหรือ “สไตล์” (Style) คือ แนวความคิดจากรายละเอียดของ “รูปแบบฉาก” ที่กล่าว ไว้ในหัวข้อที่ 4 ย่อมสามารถนำมาประยุกต์ใช้ให้สอดคล้องกับรูปแบบการแสดงอันสะท้อนเนื้อหา ให้เป็นไปตามจุดประสงค์ในการออกแบบฉากให้สอดคล้องกับเค้าโครงเรื่อง ประกอบด้วย 3 รูปแบบ คือ

5.1 รูปแบบความสมจริง (representational style) คือ การสร้างภาพลวงตาให้ผู้ชมเห็น ว่าการแสดงที่ปรากฏอยู่นั้น คือ ภาพชีวิตจริง (realism) หรือแสดงถึงมุมมองที่มีความขัดแย้งกันของ การมีชีวิต หรือ การแสดงมุ่งเน้นความพิสดาร แปลก แหวกแนว หรือแบบแฟนตาซี ตัวอย่างเช่น การแสดงแลได้ครั้งที่ 3 (รายการที่ 2) มีการใช้สถานที่บริเวณเกาะลอย

5.2 รูปแบบการเสนอโดยตัวแทน (representational style) คือ นักแสดงตระหนักถึง บทบาทในฐานะคือ ตัวแทนของผู้ชม จึงเน้นให้เห็นเป็นการแสดงมากกว่าเลียนแบบชีวิตจริง

นักแสดงสามารถพูดคุยกับผู้ชม เดินรำ ร้องเพลง บทกวี เพื่อสะท้อนอารมณ์ ความรู้สึกได้อย่างอิสระ ตัวอย่างเช่น การแสดงแลได้ครั้งที่ 4 เวทีกลางแจ้ง นักแสดงได้กล่าวว่า “แน่จริง ๆ ใคร ๆ พวกเขาคิดว่าภาพเขียนดูไม่เหมือนกับธรรมชาติ... ไม่เป็นไรสักวันหนึ่งธรรมชาติจะปรับเปลี่ยนให้เหมือนภาพเขียน”

5.3 รูปแบบการผสมผสาน (mixed style) คือ การผสมผสานการแสดงทั้ง 2 แบบ ดังที่กล่าวมา การแสดงแลได้ครั้งที่ 6 มีการเรียนเชิญผศ.ดร.ไพโรจน์ ด้วงวิเศษ ร่วมแสดงบนเวทีในบทรับตราพระราชลัญจกร เพื่อประดับไว้ในสถาบันราชภัฏสงขลา ผู้กำกับเวทีหรือพิธีกรได้ออกมากล่าวกับผู้ชมถึงสถานการณ์ของเรื่อง ลักษณะนี้เรียกว่า “การเป็นตัวแทน” แล้วเดินกลับเข้าไปเพื่อเสนอการแสดงแบบสมจริง

