

บทที่ 3 วิธีดำเนินการวิจัย

3.1 ระเบียบวิธีวิจัย

บทนี้นำเสนอระเบียบวิธีวิจัยที่นำไปสู่การตอบคำถามการวิจัยอัน ได้แก่ ประชากร และ กลุ่มตัวอย่าง เครื่องมือที่ใช้ในเก็บรวบรวมข้อมูล การเก็บรวบรวมข้อมูลและการวิเคราะห์ข้อมูล ดังรายละเอียดต่อไปนี้

คำถามการวิจัย	วิธีศึกษา	ประชากรและกลุ่มตัวอย่าง	การวิเคราะห์ข้อมูล
1. เทศบาลตำบลพะวงมีแหล่งท่องเที่ยวที่มีความเหมาะสมในการจัดรายการนำเที่ยวในรูปแบบการท่องเที่ยวเชิงนิเวศมีหรือไม่มี	การสัมภาษณ์อย่างมีโครงสร้างเพื่อสำรวจความคิดเห็นกลุ่มตัวอย่างต่อแหล่งท่องเที่ยว	ตัวแทนชุมชน	สรุปข้อมูลเชิงคุณภาพเพื่อประเมินผลศักยภาพของแหล่งท่องเที่ยว
2. การจัดรายการนำเที่ยวในรูปแบบการท่องเที่ยวเชิงนิเวศในเขตพื้นที่เทศบาลตำบลพะวงโดยการมีส่วนร่วมของชุมชนมีขั้นตอนและมีกระบวนการอย่างไร	จัดเวทีเพื่อให้กลุ่มตัวอย่างได้แสดงความคิดเห็นในการจัดรายการนำเที่ยวและรายละเอียดเกี่ยวกับขั้นตอนและมีกระบวนการในการจัดนำเที่ยว	ตัวแทนชุมชน	วิเคราะห์ข้อมูลเชิงคุณภาพ เพื่อหาผลลัพธ์ว่ามีรายละเอียดเกี่ยวกับขั้นตอนและกระบวนการในการจัดรายการนำเที่ยวในรูปแบบการท่องเที่ยวเชิงนิเวศในเขตเทศบาลตำบลพะวงมีลักษณะอย่างไร

<p>3. นักท่องเที่ยวมีความรู้สึกอย่างไรต่อรายการนำเที่ยวในรูปแบบการท่องเที่ยวเชิงนิเวศที่ได้กำหนดโดยชุมชนมีส่วนร่วม</p>	<p>ใช้แบบสอบถามเพื่อประเมินความพึงพอใจและข้อเสนอแนะจากนักท่องเที่ยว นำผลการศึกษาทั้งหมดเสนอผู้ซื้อเพื่อหาข้อมูลแนวทางพัฒนา</p>	<p>นักท่องเที่ยว</p>	<p>สรุปผลการระดมความคิดเห็น จัดทำรายงานที่นำเสนอแผนงาน หรือวิธีการจัดการแก่หน่วยงานที่เกี่ยวข้อง</p>
--	--	----------------------	--

3.2 ประชากรและกลุ่มตัวอย่าง

ตัวแทนชุมชน สมาคม ตัวแทนหัวหน้าส่วนราชการ ตัวแทนผู้ประกอบการในพื้นที่ จำนวนตัวแทนเยาวชนในพื้นที่ จำนวน 25 คน นักท่องเที่ยว 100 คน

3.3 แผนงานของโครงการ

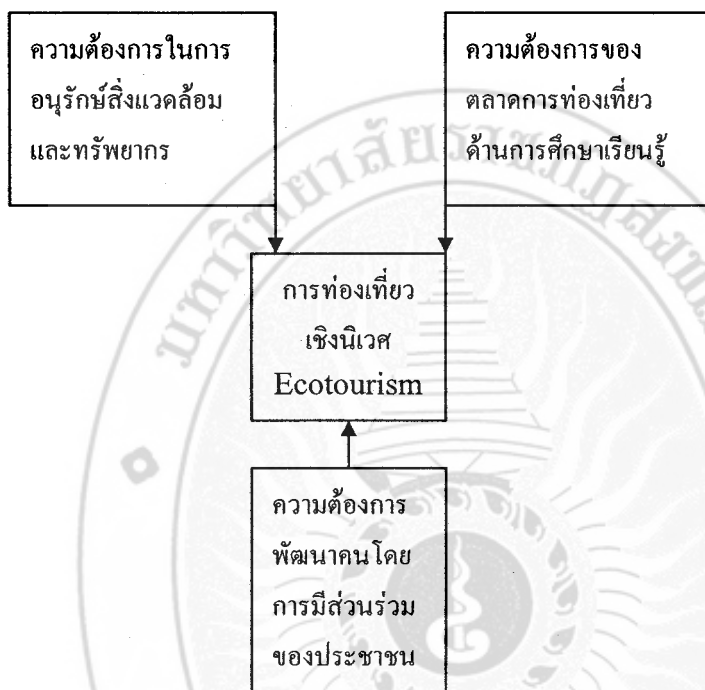
คำถามการวิจัย	ระเบียบวิธีวิจัย	กิจกรรม	ผลที่คาดว่าจะได้รับ	วัน/เวลาดำเนินการ
1. เทศบาลตำบลพะวงมีแหล่งท่องเที่ยวที่มีความเหมาะสมในการจัดรายการนำเที่ยวในรูปแบบการท่องเที่ยวเชิงนิเวศมีหรือไม่	การสร้างทฤษฎีจากฐานราก (Grounded Theory) โดยนำข้อมูลมาจำแนกและจัดข้อมูลให้เป็นหมวดหมู่เพื่อนำไปสู่การสร้างข้อเสนอ (Propositions) และข้อสรุปเชิงทฤษฎี (Theoretical generalization)	นำแบบสัมภาษณ์ตัวแทนชุมชน	เป็นการประเมินศักยภาพแหล่งท่องเที่ยวในเขตเทศบาลตำบลพะวงเพื่อนำข้อมูลไปวางแผนจัดรูปแบบการแสดงผลที่เหมาะสม	ไตรมาสที่ 1
2. การจัดรายการนำเที่ยวในรูปแบบการท่องเที่ยวเชิงนิเวศในเขตพื้นที่เทศบาลตำบลพะวงโดยการมีส่วนร่วมของชุมชนมีขั้นตอนและมีกระบวนการอย่างไร	ทฤษฎี หรือ สมมุติฐานชั่วคราว (temporary hypothesis) นอกจากรั้วนั้น สมมุติฐานชั่วคราวนี้จะเป็นพื้นฐานในการพิจารณาถึงผู้ให้ข้อมูลหลักคน	นำแบบสัมภาษณ์ตัวแทนชุมชนจัดรายการนำเที่ยวในพื้นที่เขตเทศบาลตำบลพะวง โดยร่วมมือกับผู้ประกอบการจัดนำเที่ยวให้นักท่องเที่ยวมาท่องเที่ยวตามรายการที่ได้จัดทำ	เป็นการประเมินการให้กำหนดรายการนำเที่ยวในรูปแบบการท่องเที่ยวเชิงนิเวศภายใต้การสนับสนุนของภาคส่วนที่เกี่ยวข้องเพื่อให้ทุกฝ่ายร่วมกันสนับสนุนและรูปแบบการ	ไตรมาสที่ 2

	<p>ถัดไปซึ่งผู้วิจัยได้ เลือกผู้ให้ข้อมูล หลักซึ่งให้ข้อมูลที่ ไม่สนับสนุนใน ข้อมูลเดิมและมี ลักษณะแตกต่าง ไปจากกลุ่มมโน ทัศน์ เดิม (negative case) ในการวิเคราะห์ ข้อมูลผู้วิจัยและ เพื่อนผู้ร่วมวิจัยได้ อาศัยความไวต่อ ทฤษฎี (theoretical sensitivity) ใน การวิเคราะห์ ข้อมูล และ สามารถรวบรวม แบบแผนของกลุ่ม มโนทัศน์จนแน่ใจ ได้ว่า แม้จะ สัมภาษณ์ผู้ให้ ข้อมูลหลัก เพิ่มเติมก็จะไม่ทำ ให้ข้อสรุปเชิง ทฤษฎีที่ได้รับนั้น เปลี่ยนแปลงไปอีก (theoretical</p>	<p>ขึ้น</p>	<p>ดำเนินรายการนำ เที่ยว</p>	
--	--	-------------	----------------------------------	--

	saturation)			
	ผู้วิจัยจึงจะ เพียงพอในการ สัมภาษณ์			
3. นักท่องเที่ยวมีความรู้สึกอย่างไรต่อรายการนำเที่ยวในรูปแบบการท่องเที่ยวเชิงนิเวศที่ได้กำหนดโดยชุมชนมีส่วนร่วม	ทดลองให้มี กิจกรรมการเจ้าหน้าที่ เที่ยวและใช้ แบบสอบถามเพื่อ ประเมินผลความ พึงพอใจของ นักท่องเที่ยว	ประชุมผู้เกี่ยวข้อง	เป็นการ ประเมินผลลัพธ์ว่า รายการนำเที่ยว เป็นที่พึงพอใจของ นักท่องเที่ยว หรือไม่ อย่างไร	ไตรมาสที่ 3

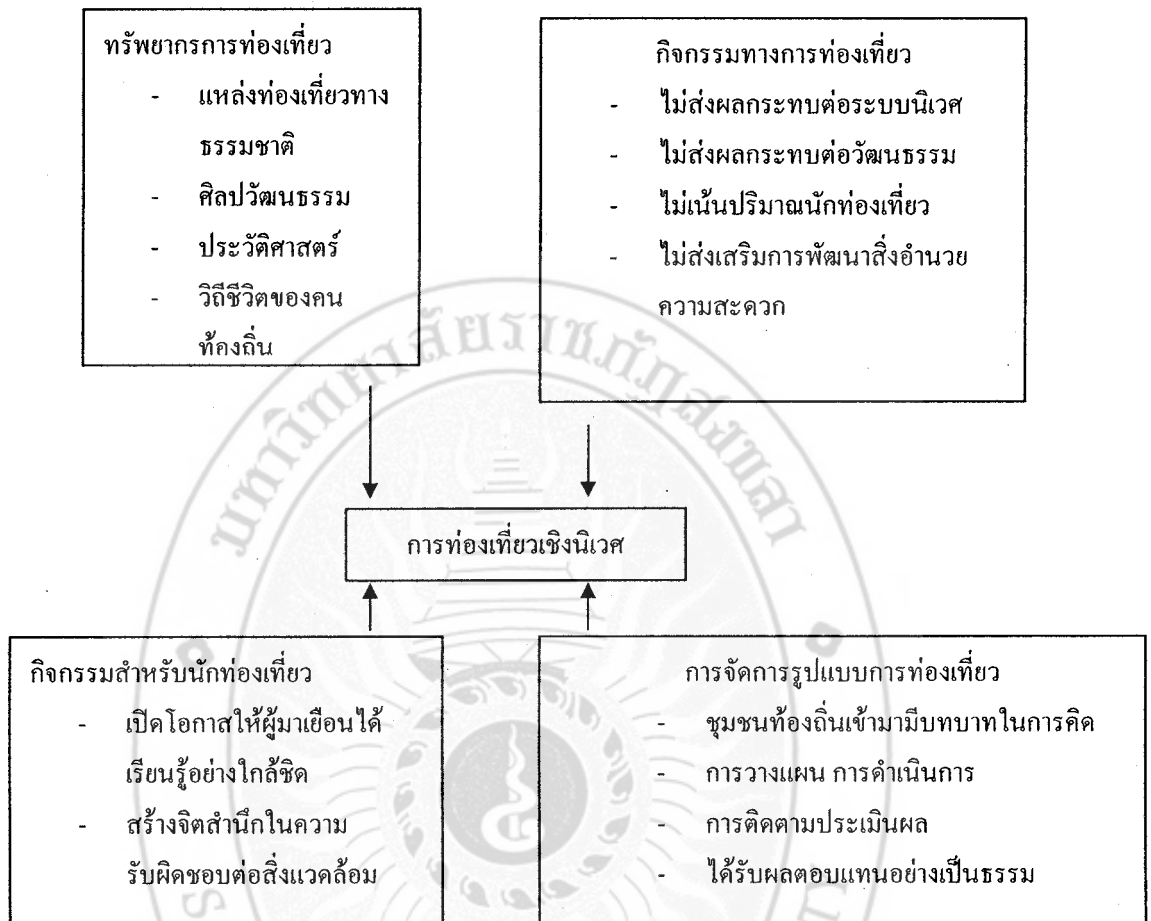
3.4 กรอบแนวคิดการวิจัย

กรอบการบริหารจัดการแหล่งท่องเที่ยวเชิงนิเวศ



ภาพประกอบที่ 3-1 กระแสความต้องการการเปลี่ยนแปลงการท่องเที่ยว
(การท่องเที่ยวแห่งประเทศไทย 2544: 2)

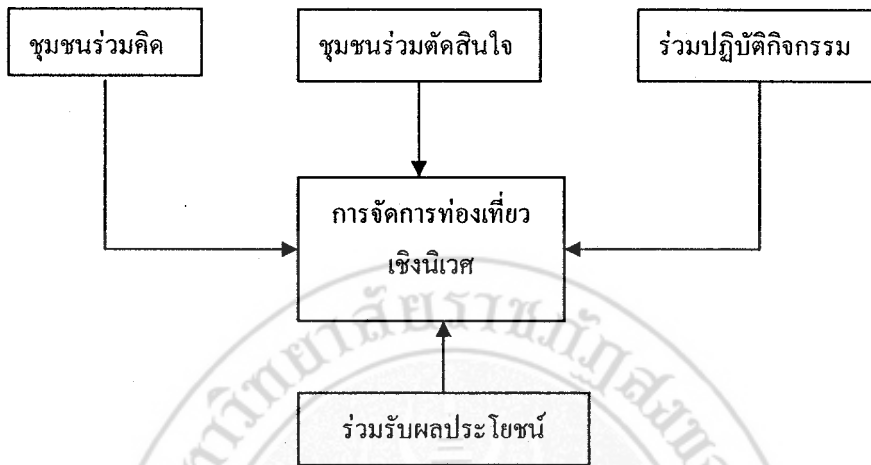
3.5 รูปแบบการจัดการแหล่งท่องเที่ยวเชิงนิเวศ



ภาพประกอบ 3-2 องค์ประกอบการจัดการท่องเที่ยวเชิงนิเวศ

(การท่องเที่ยวแห่งประเทศไทย 2544: 3)

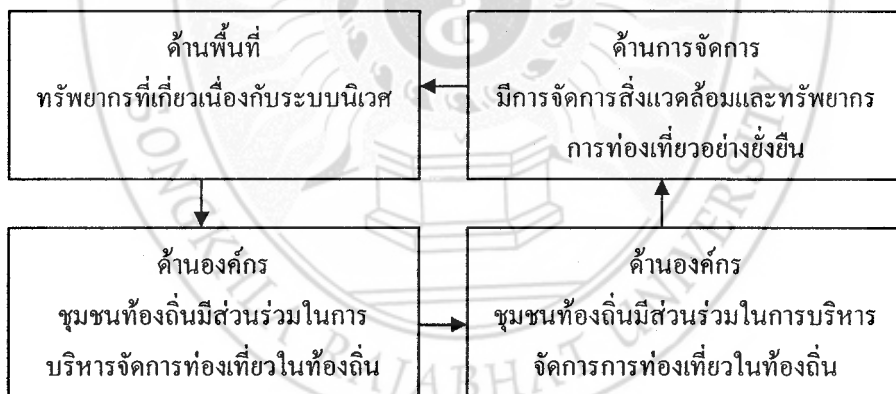
36 กรอบขั้นตอนการจัดการท่องเที่ยวเชิงนิเวศแบบชุมชนมีส่วนร่วม



ภาพประกอบ 3-3 ขั้นตอนการจัดการท่องเที่ยวเชิงนิเวศโดยชุมชนมีส่วนร่วม

ที่มา : การท่องเที่ยวแห่งประเทศไทย 2544 : 2

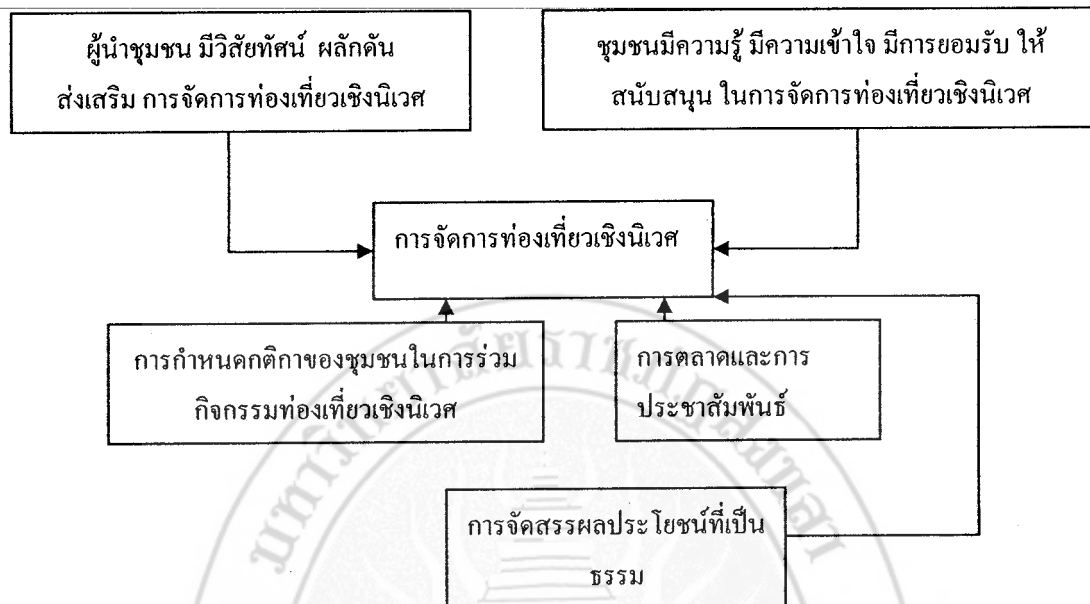
3.7 องค์ประกอบหลักของการท่องเที่ยวเชิงนิเวศ



ภาพประกอบที่ 3-4 องค์ประกอบหลักของการท่องเที่ยวเชิงนิเวศ

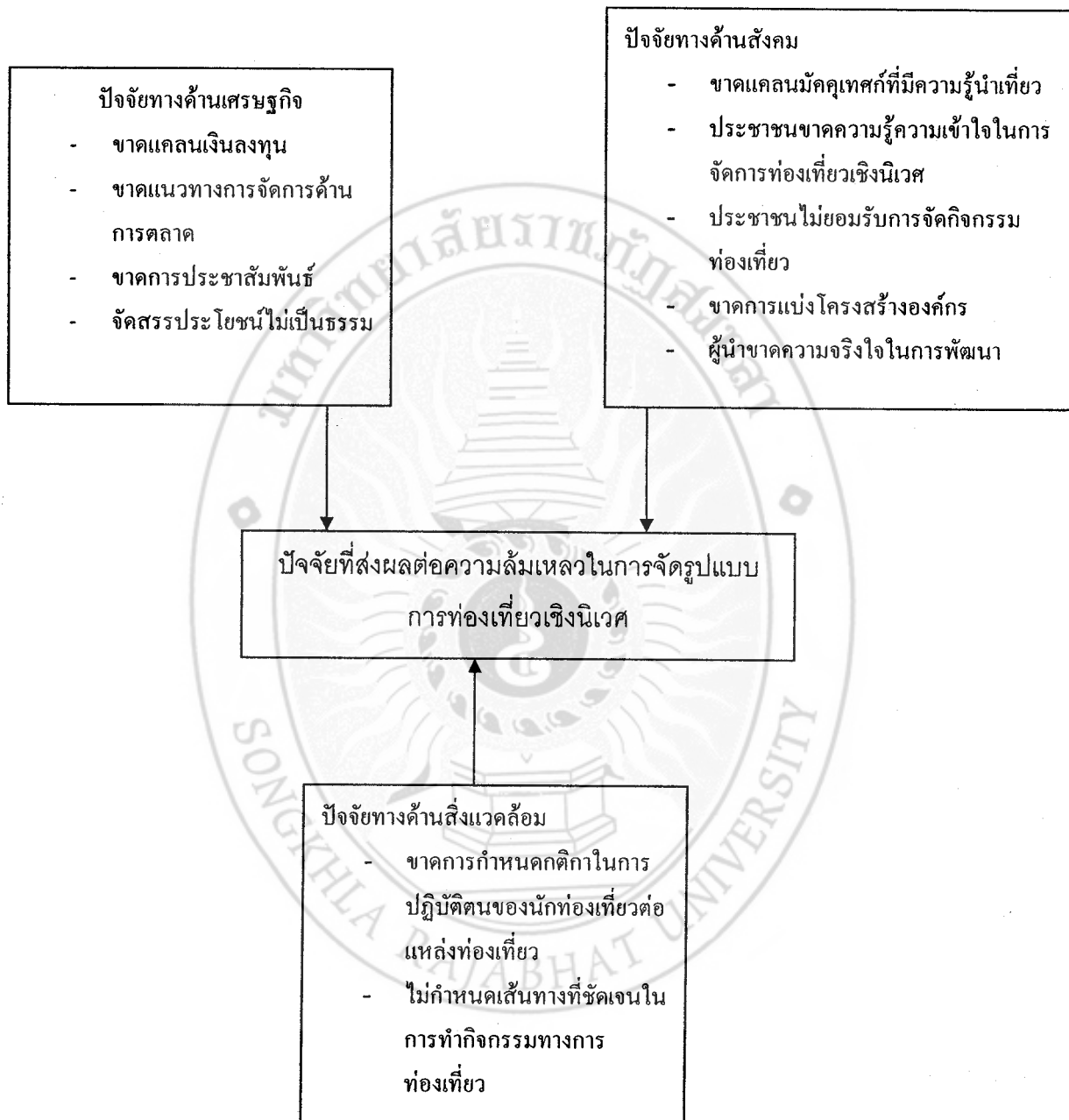
ที่มา : การท่องเที่ยวแห่งประเทศไทย 2544 : 2

3.8 กรอบปัจจัยที่ส่งผลต่อความสำเร็จในการจัดรูปแบบการท่องเที่ยวเชิงนิเวศ



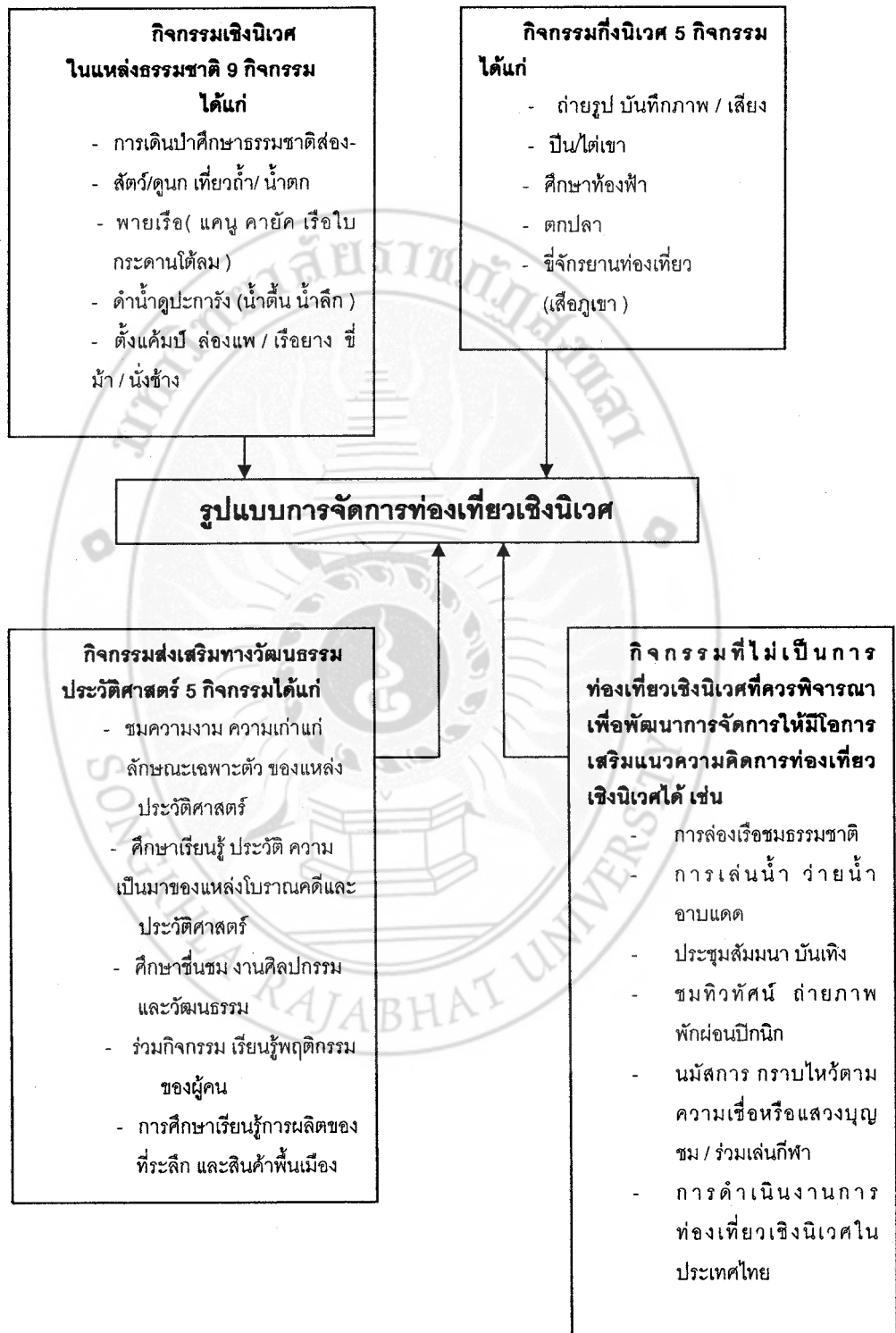
ภาพประกอบที่ 3- 5 ปัจจัยส่งผลต่อความสำเร็จในการจัดรูปแบบการท่องเที่ยวเชิงนิเวศ

3.9 กรอบปัจจัยที่ส่งผลต่อความล้มเหลวในการจัดรูปแบบการท่องเที่ยวเชิงนิเวศ

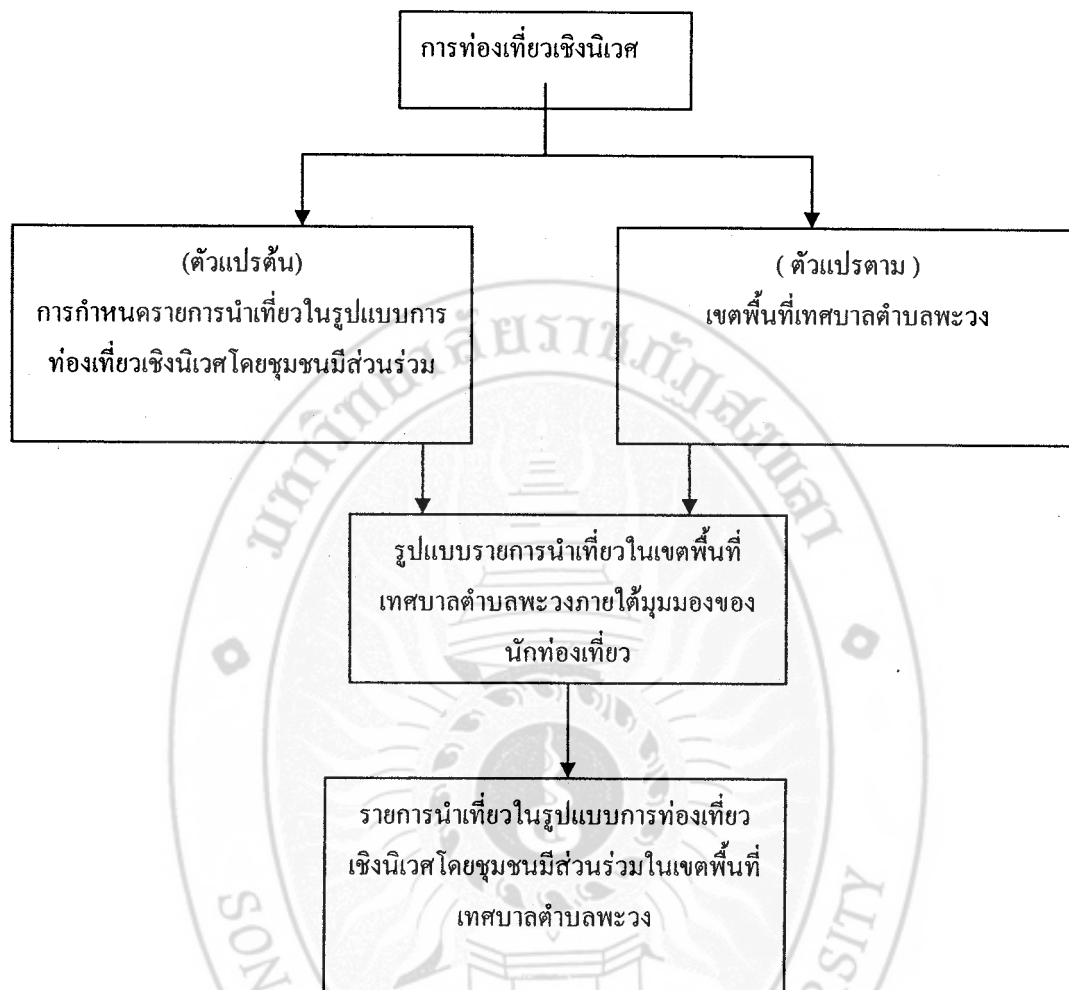


ภาพประกอบที่ 3 - 6 ปัจจัยส่งผลต่อความสำเร็จในการจัดรูปแบบการท่องเที่ยวเชิงนิเวศ

3.10 กรอบกิจกรรมในการจัดรูปแบบการจัดการท่องเที่ยวเชิงนิเวศ



ภาพประกอบที่ 3 – 7 การจัดรูปแบบการจัดการท่องเที่ยวเชิงนิเวศ



ภาพประกอบที่ 3 – 8 กรอบแนวคิดการวิจัย

ข้อมูลพื้นฐานเทศบาลตำบลพะวง

ประวัติความเป็นมา

เทศบาลตำบลพะวงจัดตั้งขึ้นตามระเบียบการบริหารราชการแผ่นดิน พ.ศ. 2534 มีหลักเกณฑ์ในการจัดตั้งการยกฐานะจากสภาตำบลที่มีรายได้ไม่รวมเงินอุดหนุนในปีงบประมาณที่ล่วงมาแล้วติดต่อกัน 3 ปี เฉลี่ยไม่ต่ำกว่าปีละ 15,000 บาท หรือตามเกณฑ์รายได้เฉลี่ยที่มีการเปลี่ยนแปลง และ ประกาศยกฐานะสภาตำบลเป็นองค์การบริหารส่วนตำบลพะวงเมื่อ ปี พ.ศ. 2538 ซึ่งเป็นการประกาศตามประกาศกระทรวงมหาดไทย ซึ่งองค์การบริหารส่วนตำบลพะวงมีฐานะเป็นนิติบุคคล และเป็นราชการบริหารส่วนท้องถิ่น

ที่มาของชื่อ ตำบลพะวง ในอดีตได้มีการเล่าขานกันมาว่า มีพระพุทธรูปปางไม้ตะเคียนองค์หนึ่งได้ลอยทวนกระแสน้ำขึ้นมา ในคลองวง ชาวบ้านจึงอัญเชิญพระพุทธรูปขึ้นมาประดิษฐาน ณ บริเวณ หลังวัดน้ำกระจาย ติดกับศูนย์เด็กเล็กบ้านน้ำกระจายในปัจจุบัน เพื่อความเป็นสิริมงคล ชาวบ้านจึงร่วมกันเรียกรายเงินทำบุญเพื่อสร้างพระพุทธรูปองค์ใหญ่ครอบพระพุทธรูปปางไม้ตะเคียนที่อัญเชิญขึ้นมาประดิษฐาน และ เพื่อเป็นสิริมงคล ชาวบ้านจึงเรียกชื่อหมู่บ้านว่า หมู่บ้านพะวง และเรียกต่อ ๆ กัน จนกระทั่งมีการเรียกที่ผิดเพี้ยนไปจากเดิม เป็นตำบลพะวง ซึ่งเป็นการเรียกและใช้เป็นชื่อของตำบลมาจนถึงปัจจุบัน

ปัจจุบันเทศบาลตำบลพะวงตั้งอยู่หมู่ที่ 3 บ้านควนหิน ตำบลพะวง อำเภอเมือง จังหวัดสงขลา อยู่ทางทิศใต้ของอำเภอเมืองจังหวัดสงขลา ห่างจากที่ว่าการอำเภอเมืองสงขลา ประมาณ 14 กิโลเมตร (ทางหลวงแผ่นดิน ถนนกาญจนวนิช)

ปรัชญาเทศบาลส่วนตำบล

งามล้ำบ้านศรัทธา สะพานปายิ่งใหญ่ เลื่องลือไกลเรือพระ แหล่งธรรมะบางดาน ถิ่นทะเลสาบสวยงาม นามพะวง

สภาพทั่วไป

ที่ตั้ง เทศบาลตำบลพะวง ตั้งอยู่หมู่ที่ 3 บ้านควนหิน ตำบลพะวง อำเภอเมือง จังหวัดสงขลา อยู่ทางทิศใต้ของอำเภอเมืองสงขลา ห่างจากที่ว่าการอำเภอเมืองสงขลา ประมาณ 14 กิโลเมตร (ทางหลวงแผ่นดิน ถนนกาญจนวนิช)

เนื้อที่ อาณาเขต เนื้อที่ประมาณ 40.34 ตารางกิโลเมตร หรือ 25,212 ไร่ โดยมีอาณาเขตติดต่อกับพื้นที่ใกล้เคียง ดังนี้

- ทิศเหนือ ติดกับ องค์การบริหารส่วนตำบลเขารูปช้าง
- ทิศใต้ ติดกับ องค์การบริหารส่วนตำบลท่าข้าม และองค์การบริหารส่วนตำบลทุ่งหวัง
- ทิศตะวันออก ติดกับ องค์การบริหารส่วนตำบลเกาะแต่ม
- ทิศตะวันตก ติดกับ ทะเลสาบสงขลา

ภูมิประเทศ พื้นที่ของเทศบาลตำบลพะวง มีรูปร่างเป็นแถบยาวตามแนวทิศเหนือ-ใต้ โดยมีขอบเขตด้านทิศเหนือ ทิศตะวันตกจรดทะเลสาบสงขลาทั้งหมดมีความยาวประมาณ 4 กิโลเมตร ด้านทิศตะวันออกตัดผ่านพื้นที่ราบเชิงเขาขึ้นมาจดถึงยอดเขาน้ำกระจายแล้วตัดไปตามสันเขาแบ่งระหว่างเทศบาลตำบลพะวง กับ ตำบลเกาะแต่ม ด้านทิศใต้ขอบเขตต่อเนื่องไปยังยอดเขาวง เขาราม และ เขาหลงจนไปบรรจบกับเขตอำเภอหาดใหญ่ ส่วนด้านทิศตะวันตกเป็นแนวเขตแบ่งอำเภอเมืองสงขลา กับอำเภอหาดใหญ่ตลอดแนว ความกว้างเฉลี่ยของพื้นที่ตอนบน ประมาณ 4 กิโลเมตร และ ขยายกว้างขึ้นในตอนล่างประมาณ 6 กิโลเมตร ความยาวจากเหนือจดใต้ ประมาณ 11 กิโลเมตร ลักษณะภูมิประเทศแบ่งได้เป็นที่ราบฝั่งทะเลสาบ ทางตอนเหนือมีระดับความสูงของพื้นดินประมาณ 4 เมตร เป็นเนื้อที่ประมาณ 25 เฮกตาร์ ทางตอนกลางเป็นที่ราบเชิงเขาที่เอียงลาดจากทิศตะวันออกไปสู่ทางทิศตะวันตกจากระดับสูง 30 เมตร ของพื้นที่ทั้งหมด ส่วนที่เหลือเป็นพื้นที่ลอนคลื่นมีเนินเขาสูงต่ำหลายแห่ง มีระดับสูงเฉลี่ยประมาณ 35 เมตรจากระดับน้ำทะเลเอียงลาดไปทางทิศเหนือ

การปกครอง เทศบาลตำบลพะวงได้แบ่งการปกครองออกเป็น 8 หมู่บ้าน ได้แก่ หมู่ที่ 1 บ้านบางดาน หมู่ที่ 2 บ้านน้ำกระจาย หมู่ที่ 3 บ้านควนหิน หมู่ที่ 4 บ้านห้วยชัน หมู่ที่ 5 บ้านดอนขี้เหล็ก หมู่ที่ 6 บ้านบ่อระกำ หมู่ที่ 7 บ้านนาป้อม และหมู่ที่ 8 บ้านโคกไร่ โดยมีกำนันเป็นผู้ควบคุมและ ดูแลภายในตำบล ซึ่งแต่ละหมู่บ้านจะมีผู้ใหญ่บ้านเป็นผู้ดูแลด้านต่าง ๆ ซึ่งมีอำนาจหน้าที่พระราชบัญญัติลักษณะการปกครองท้องที่ พ.ศ. 2547 และ ที่แก้ไขเพิ่มเติม ตลอดจนมีการจัดตั้ง ผู้ช่วยผู้ใหญ่บ้าน หมู่บ้านละ 2 คน และ คณะกรรมการหมู่บ้าน หมู่บ้านละ 8 ฝ่าย ขึ้นเพื่อเป็นที่ปรึกษา และ ช่วยแก้ไขปัญหาลดจนการตัดสินใจเกี่ยวกับเรื่องต่าง ๆ ของหมู่บ้าน โดยมีฝ่ายต่าง ๆ ได้แก่ ฝ่ายปกครอง ฝ่ายป้องกันรักษาความสงบ ฝ่ายกิจการสาธารณสุข ฝ่ายกิจการสตรี ฝ่ายกิจการศึกษาวัฒนธรรม ฝ่ายสวัสดิการ และ สังคม ฝ่ายส่งเสริมอาชีพ และ ฝ่ายกิจการการคลัง มีอำนาจหน้าที่ตามความรับผิดชอบของฝ่ายต่าง ๆ ซึ่งมีวาระการดำรงตำแหน่ง 4 ปี และ มี

สมาชิกเทศบาลตำบล(สมาชิก ทต.) เป็นผู้ติดต่อ และ ประสานงานต่าง ๆ ระหว่างชุมชน และ เทศบาลตำบลพะวง เพื่อเป็นการอำนวยความสะดวกแก่ประชาชน เช่น เรื่องของการจ่ายภาษีบำรุงท้องที่ ภาษีที่ดิน ตลอดจนการแจ้งข้อมูลข่าวสารเกี่ยวกับองค์การบริหารตำบลให้แก่ชาวบ้าน ภายในหมู่บ้านต่าง ๆ ได้รับความราบ

สภาพทางเศรษฐกิจอาชีพ

ร้อยละ 70 ประกอบอาชีพเกษตรกรรม ร้อยละ 15 ประกอบอาชีพรับจ้าง ร้อยละ 10 ประกอบอาชีพรับราชการ ร้อยละ 5 ประกอบอาชีพค้าขายและอื่น ๆ

ประวัติคลองวง

คลองวงเป็นคลองธรรมชาติ มีความยาวประมาณ 8 กิโลเมตร กว้างประมาณ 15 เมตร อยู่ระหว่างตำบลน้ำน้อย อำเภอหาดใหญ่ กับ ตำบลพะวง อำเภอเมือง จังหวัดสงขลา เป็นเส้นทางน้ำที่ยาวออกไปสู่ปากอ่าวทะเลสาบสงขลา เป็นคลองที่มีความอุดมสมบูรณ์ สองฝั่งคลองมีต้นโกงกางตลอดแนว เป็นที่อยู่อาศัยของสัตว์น้ำนานาชนิด โดยเฉพาะปลานิล ชาวบ้านบริเวณนั้น และบริเวณใกล้เคียงทำประมง มีท่าเทียบเรือขนาดเล็กอยู่ริมคลอง เพื่อสะดวกในการออกเรือสู่ทะเลสาบสงขลา นอกจากนี้คลองวงยังเป็นสถานที่ท่องเที่ยวพักผ่อนหย่อนใจของประชาชน ทั้งในและนอกพื้นที่ มีศาลาทวด "ทวดม่วงคลองวง" ซึ่งเป็นที่เคารพบูชาของประชาชนมาตั้งแต่สมัยบรรพบุรุษ และมีศาลาพักผ่อนให้ประชาชนได้พักผ่อนชมธรรมชาติ ทิวทัศน์สองฝั่งคลอง ในช่วงเดือน 5 จัดจัดให้มีพิธีทำบุญตักบาตรและชักพระมาประจำที่คลองวง 1 คีน มีมหรสพแสดง กลางวันจะมีการแข่งขันเรือยาว ทั้งนี้ อบต.น้ำน้อย ได้จัดให้มีประเพณีลอยกระทงเป็นประจำทุกปี มีการประกวดกระทง และการแสดงมหรสพซึ่งประชาชนให้ความสนใจมาร่วมงานกันอย่างหนาแน่น