

บทที่ 2

เอกสาร และงานวิจัยที่เกี่ยวข้อง

การวิจัยนี้มีวัตถุประสงค์เพื่อการศึกษาความพึงพอใจของผู้ปกครองต่อการบริหารงานของโรงเรียนการศึกษาพิเศษ กรณีศึกษา : โรงเรียนสงขลาพัฒนาปัญญา ผู้วิจัยได้ศึกษาเอกสาร และงานวิจัยที่เกี่ยวข้อง เพื่อนำมาเป็นกรอบแนวคิดสนับสนุนการวิจัย ดังรายละเอียดต่อไปนี้

1. การจัดการศึกษาพิเศษ
2. การจัดการศึกษาพิเศษตามพระราชบัญญัติการศึกษาแห่งชาติ พ.ศ. 2542 และที่แก้ไขเพิ่มเติม (ฉบับที่ 2) พ.ศ.2545
3. การบริหารการศึกษา
 - 3.1 การบริหารการศึกษาในโรงเรียนปกติ
 - 3.2 การบริการการศึกษาในโรงเรียนการศึกษาพิเศษ
4. โรงเรียนสงขลาพัฒนาปัญญา
5. แนวคิดและทฤษฎีที่เกี่ยวข้องกับความพึงพอใจ
6. ความหมายและขอบข่ายการบริหารโรงเรียน
 - 6.1 ด้านบริหารงานทั่วไป
 - 6.2 ด้านบริหารแผนงาน และงบประมาณ
 - 6.3 ด้านบริหารบุคลากร
 - 6.4 ด้านบริหารวิชาการ
 - 6.5 ด้านบริหารกิจการนักเรียน
7. การมีส่วนร่วม
8. งานวิจัยที่เกี่ยวข้อง

การจัดการศึกษาพิเศษ

การศึกษาพิเศษ (Special Education) หมายถึง การศึกษาที่จัดให้แก่เด็กที่มีความต้องการพิเศษ (Children with Special Needs) ทางการศึกษาซึ่งแตกต่างไปจากเด็กปกติเนื่องจากมีความผิดปกติทางร่างกาย อารมณ์พฤติกรรม หรือสติปัญญา ซึ่งต้องการดูแลเป็นพิเศษ เพื่อให้เด็ก

ได้เรียนรู้ที่เหมาะสม และได้รับประโยชน์จากการศึกษาอย่างเต็มที่ การจัดการศึกษาให้แก่เด็กกลุ่มนี้ จึงต้องดำเนินการสอนโดยครูที่ได้รับการฝึกฝนมาเป็นพิเศษ มีเทคนิควิธีการสอน ที่แตกต่างไปจากเด็กปกติ การจัดเนื้อหาของหลักสูตร กิจกรรมการเรียนการสอน อุปกรณ์การสอน และวิธีการประเมินผลที่เหมาะสมกับสภาพและความสามารถของแต่ละบุคคล เพื่อพัฒนาให้เกิดศักยภาพสูงสุด และการจัดการศึกษาพิเศษนี้ อาจจัดเป็นสถานศึกษาเฉพาะสำหรับเด็กที่มีความผิดปกติในระดับรุนแรง หรือจัดการศึกษาในโรงเรียนปกติในรูปแบบการเรียนร่วม (mainstreaming) สำหรับเด็กที่มีระดับความผิดปกติไม่รุนแรงมาก (ผดุง อารยะวิญญู 2541:12-13)

การแยกประเภทเด็กพิการเพื่อการศึกษาได้แยกออกเป็น 9 ประเภท (คณะกรรมการประเมินผลการจัดการศึกษาเพื่อคนพิการกระทรวงศึกษาธิการ 2544: 48) ได้แก่

- บกพร่องทางการได้ยิน
- บกพร่องทางการเห็น
- บกพร่องทางสติปัญญา
- บกพร่องทางร่างกายหรือสุขภาพ
- บกพร่องทางการเรียนรู้
- บกพร่องทางการพูดและภาษา
- บกพร่องทางพฤติกรรม อารมณ์ หรือสมาธิสั้น
- ออทิสติก
- พิการซ้อน

ในการดำเนินการจัดการศึกษาพิเศษ วารี ธีระจิตร (2537) ผดุง อารยะวิญญู (2541) บุญสม นาวานุเคราะห์ (2543) รวมทั้งเอกสารของกรมการศึกษานอกโรงเรียน (2538) และพระราชบัญญัติการศึกษาแห่งชาติ พ.ศ. 2542 ได้นำเสนอแนวคิดพื้นฐานในปรัชญาในการจัดการศึกษาพิเศษ สรุปได้ดังนี้

1. การให้การศึกษาแก่คนพิการเป็นหน้าที่ของรัฐ โดยรัฐต้องจัดการศึกษาขั้นพื้นฐานเป็นพิเศษ ให้กับเด็กพิการ โดยให้จัดตั้งแต่แรกเกิดหรือพบความพิการ ในรูปแบบที่เหมาะสมโดยคำนึงถึงความสามารถพิเศษ

2. พื้นฐานแนวคิดในเรื่องการเสมอภาคในโอกาสทางการศึกษา โดยเน้นความเท่าเทียมกัน ในการที่จะได้รับการบริการทางการศึกษา ไม่ว่าจะเป็นคนพิการหรือคนปกติ หากเด็กไม่สามารถจะเข้าเรียนในโรงเรียนปกติได้ ถือเป็นหน้าที่ที่รัฐจะต้องจัดการศึกษาให้สนองต่อความต้องการของเด็กพิเศษ

3. พื้นฐานการยอมรับความแตกต่างระหว่างบุคคล เนื่องจากเด็กพิการมีลักษณะที่แตกต่างไปจากเด็กปกติ ในด้านร่างกาย อารมณ์ หรือจิตใจ แต่เด็กพิการเหล่านี้ก็มีสิทธิที่จะรับการศึกษาขั้นพื้นฐาน ซึ่งเป็นบริการจากภาครัฐเท่าเทียมกับเด็กปกติ (พระราชบัญญัติการศึกษาแห่งชาติ พ.ศ.2542 มาตรา 10) ดังนั้นการจัดการศึกษาให้เด็กกลุ่มนี้ จึงต้องพัฒนาและหารูปแบบที่เหมาะสม คำนึงถึงความสามารถของเด็ก โดยการจัดโปรแกรมการศึกษารายบุคคล (Individual Educational Program : IEP) โดยมีเป้าหมายเพื่อให้เด็กพิการได้รับประโยชน์สูงสุดจากการศึกษา

4. พื้นฐานการพึ่งตนเอง การจัดการศึกษาพิเศษ ควรมีจุดเน้นที่ให้การศึกษาควักไปให้การบำบัดและฟื้นฟูสมรรถภาพ เพื่อให้มีความพร้อมที่จะเรียนต่อไป และดำเนินการจัดการศึกษาพิเศษอย่างต่อเนื่อง เพื่อพัฒนาผู้พิการให้ช่วยเหลือตนเองได้ โดยการฝึกอบรมวิชาชีพ เพื่อให้สามารถช่วยเหลือตนเองได้ ยอมรับตนเอง มีความรับผิดชอบต่อตนเองและสังคม

5. พื้นฐานแนวคิดว่าผู้พิการเป็นส่วนหนึ่งของสังคม เพราะในสังคมมีทั้งคนปกติ และคนพิการซึ่งต้องอยู่ร่วมกัน ในการจัดการศึกษาพิเศษในปัจจุบัน จึงเน้นให้เด็กพิการเรียนร่วมกับเด็กปกติให้มากที่สุดเท่าที่จะเป็นไปได้ เว้นแต่กรณีที่มีความพิการในขั้นรุนแรงหรือพิการซ้ำซ้อนไม่สามารถเรียนร่วมกับเด็กปกติได้ จึงจะศึกษาแยกเฉพาะ แต่อย่างไรก็ตามควรให้เด็กเหล่านี้ได้ร่วมกิจกรรมในสังคมกับคนปกติ เพื่อเป็นการเตรียมพื้นฐานการอยู่ร่วมในสังคมต่อไป

จากพื้นฐานแนวคิดที่กล่าวมา สรุปได้ว่าแนวคิดในการจัดการศึกษา สำหรับคนพิการวางอยู่บนพื้นฐานของสิทธิของคนพิการ ที่จะมีโอกาสได้รับการศึกษาอย่างเสมอภาค เท่าเทียมกับคนปกติ เน้นความเสมอภาคในด้านโอกาสที่จะได้รับการศึกษาอย่างมีคุณภาพ เพื่อให้สามารถดำรงชีวิตอยู่ในสังคมร่วมกับคนปกติได้ ดังนั้นในกระบวนการจัดการศึกษาสำหรับคนพิการจึงต้องมีการดำเนินการเป็นพิเศษ โดยมีการจัดโปรแกรมการศึกษารายบุคคล มีการฟื้นฟูสมรรถภาพและเน้นการจัดการศึกษาในรูปแบบการเรียนร่วม หากไม่มีข้อจำกัดในด้านความพิการในระดับรุนแรง

โรงเรียนการศึกษาพิเศษ

โรงเรียนการศึกษาพิเศษ ที่สังกัดสำนักงานบริหารงานการศึกษาพิเศษ สำนักงานคณะกรรมการการศึกษาขั้นพื้นฐานมีทั้งหมด 43 โรงเรียน (ข้อมูลสถานศึกษาสังกัดสำนักบริหารงานการศึกษาพิเศษ 2547: 1-28)

1. โรงเรียนประเภทบกพร่องทางการได้ยิน มี 20 โรงเรียนได้แก่ โรงเรียนเศรษฐเสถียร ในพระราชูปถัมภ์ โรงเรียนโสตต่งมหาเมฆ โรงเรียนโสตศึกษาจังหวัดนนทบุรี โรงเรียนโสตศึกษาจังหวัดนครปฐม โรงเรียนโสตศึกษาจังหวัดสงขลา โรงเรียนโสตศึกษาจังหวัด

นครศรีธรรมราช โรงเรียนโสตศึกษาเทพรัตน์ โรงเรียนโสตศึกษาจังหวัดกาญจนบุรี โรงเรียนโสตศึกษาปานเลิศ โรงเรียนโสตศึกษาจังหวัดตาก โรงเรียนโสตศึกษาจังหวัดเพชรบูรณ์ โรงเรียนโสตศึกษาอนุสารสุนทร โรงเรียนโสตศึกษาจังหวัดขอนแก่น โรงเรียนโสตศึกษาจังหวัดอุดรธานี โรงเรียนโสตศึกษาจังหวัดมุกดาหาร โรงเรียนโสตศึกษาจังหวัดร้อยเอ็ด โรงเรียนโสตศึกษาจังหวัดสุรินทร์ โรงเรียนโสตศึกษาจังหวัดชัยภูมิ โรงเรียนโสตศึกษาจังหวัดชลบุรี และโรงเรียนโสตศึกษาจังหวัดปราจีนบุรี

2. โรงเรียนประเภทบกพร่องทางการเห็น มี 2 โรงเรียน ได้แก่ โรงเรียนสอนคนตาบอดภาคใต้จังหวัดสุราษฎร์ธานี โรงเรียนสอนคนตาบอดภาคเหนือจังหวัดเชียงใหม่

3. โรงเรียนประเภทบกพร่องทางร่างกายหรือสุขภาพ มี 2 โรงเรียน ได้แก่ โรงเรียนศรีสังวาลย์เชียงใหม่ โรงเรียนศรีสังวาลย์ขอนแก่น

4. โรงเรียนประเภทบกพร่องทางสติปัญญามี 19 โรงเรียน ได้แก่ โรงเรียนชุมพรปัญญาคุณ โรงเรียนสงขลาพัฒนาปัญญา โรงเรียนนครศรีธรรมราชปัญญาคุณ จังหวัดนครศรีธรรมราช โรงเรียนภูเก็ตปัญญาคุณ จังหวัดภูเก็ต โรงเรียนสุพรรณบุรีปัญญาคุณ จังหวัดสุพรรณบุรี โรงเรียนเพชรบุรีปัญญาคุณ จังหวัดเพชรบุรี โรงเรียนลพบุรีปัญญาคุณ จังหวัดลพบุรี โรงเรียนนครสวรรค์ปัญญาคุณ จังหวัดนครสวรรค์ โรงเรียนพิษณุโลกปัญญาคุณ จังหวัดพิษณุโลก โรงเรียนพิจิตรปัญญาคุณ จังหวัดพิจิตร โรงเรียนกาวิละอนุกุล โรงเรียนน่านปัญญาคุณ จังหวัดน่าน โรงเรียนเชียงรายปัญญาคุณ จังหวัดเชียงราย โรงเรียนแพร่ปัญญาคุณ จังหวัดแพร่ โรงเรียนอุบลปัญญาคุณ โรงเรียนกาฬสินธุ์ปัญญาคุณ จังหวัดกาฬสินธุ์ โรงเรียนนครราชสีมาปัญญาคุณ จังหวัดนครราชสีมา โรงเรียนระยองปัญญาคุณ จังหวัดระยอง และโรงเรียนฉะเชิงเทราปัญญาคุณ จังหวัดฉะเชิงเทรา

การจัดการศึกษาพิเศษตามพระราชบัญญัติการศึกษาแห่งชาติ พ.ศ. 2542 และที่แก้ไขเพิ่มเติม(ฉบับที่ 2) พ.ศ.2545

พระราชบัญญัติการศึกษาแห่งชาติ พ.ศ. 2542 และที่แก้ไขเพิ่มเติม(ฉบับที่ 2) พ.ศ.2545 ได้กล่าวถึงการศึกษาพิเศษ คือ

มาตรา 10 การจัดการศึกษาต้องจัดให้บุคคลมีสิทธิและโอกาสเสมอกันในการรับการศึกษาขั้นพื้นฐานไม่น้อยกว่าสิบสองปีที่รัฐต้องจัดให้อย่างทั่วถึงและมีคุณภาพโดยไม่เก็บค่าใช้จ่าย การจัดการศึกษาสำหรับบุคคลที่มีความบกพร่องทางร่างกาย จิตใจ สติปัญญา อารมณ์ สังคม การสื่อสารและการเรียนรู้ หรือมีร่างกายพิการ หรือทุพพลภาพ หรือบุคคลซึ่งไม่สามารถ

พึ่งตนเองได้หรือไม่มีผู้ดูแลหรือด้อยโอกาสต้องจัดให้บุคคลดังกล่าวมีสิทธิและโอกาสได้รับการศึกษาขั้นพื้นฐานเป็นพิเศษ

การศึกษาสำหรับคนพิการในวรรคสอง ให้จัดตั้งแต่แรกเกิดหรือพบความพิการโดยไม่เสียค่าใช้จ่าย และให้บุคคลดังกล่าวมีสิทธิได้รับสิ่งอำนวยความสะดวก สื่อ บริการ และความช่วยเหลืออื่นใดทางการศึกษา ตามหลักเกณฑ์และวิธีการที่กำหนดไว้ในกฎกระทรวง

มาตรา 28 หลักสูตรการศึกษาระดับต่าง ๆ รวมทั้งหลักสูตรการศึกษาสำหรับบุคคลตามมาตรา 10 วรรคสอง วรรคสาม และวรรคสี่ ต้องมีลักษณะที่หลากหลาย ทั้งนี้ ให้จัดตามความเหมาะสมของแต่ละระดับโดยมุ่งพัฒนาคุณภาพชีวิตของบุคคลให้เหมาะสมแก่วัยและศักยภาพ

สาระของหลักสูตร ทั้งที่เป็นวิชาการ และวิชาชีพ ต้องมุ่งพัฒนาคนให้มีความสมดุลทั้งด้านความรู้ ความคิด ความสามารถ ความดีงาม และความรับผิดชอบต่อสังคม

มาตรา 58 ให้มีการระดมทรัพยากรและการลงทุนด้านงบประมาณ การเงิน และทรัพย์สิน ทั้งจากรัฐ องค์กรปกครองส่วนท้องถิ่น บุคคล ครอบครัว ชุมชน องค์กรชุมชน เอกชน องค์กรเอกชน องค์กรวิชาชีพ สถาบันศาสนา สถานประกอบการ สถาบันสังคมอื่น และต่างประเทศ มาใช้ในการจัดการศึกษาดังนี้

(1) ให้รัฐและองค์กรปกครองส่วนท้องถิ่นระดมทรัพยากรเพื่อการศึกษา โดยอาจจัดเก็บภาษีเพื่อการศึกษาได้ตามความเหมาะสม ทั้งนี้ให้เป็นไปตามที่กฎหมายกำหนด

(2) ให้บุคคล ครอบครัว ชุมชน องค์กรชุมชน องค์กรปกครองส่วนท้องถิ่น เอกชน องค์กรเอกชน องค์กรวิชาชีพ สถาบันศาสนา สถานประกอบการ และสถาบันสังคมอื่น ระดมทรัพยากรเพื่อการศึกษาโดยเป็นผู้จัดและมีส่วนร่วมในการศึกษาบริจาคตทรัพย์สิ้นและทรัพยากรอื่นให้สถานศึกษาและมีส่วนร่วมรับภาระค่าใช้จ่ายทางการศึกษาตามความเหมาะสมและความจำเป็น

ทั้งนี้ ให้รัฐและองค์กรปกครองส่วนท้องถิ่น ส่งเสริมและให้แรงจูงใจ ในการระดมทรัพยากรดังกล่าว โดยการสนับสนุน การอุดหนุนและใช้มาตรการลดหย่อน หรือยกเว้นภาษี ตามความเหมาะสมและความจำเป็น ทั้งนี้ ให้เป็นไปตามที่กฎหมายกำหนด

มาตรา 66 ผู้เรียนมีสิทธิได้รับการพัฒนาจิตความสามารถในการใช้เทคโนโลยีเพื่อการศึกษาในโอกาสแรกที่ทำได้ เพื่อให้มีความรู้ทักษะเพียงพอที่จะใช้เทคโนโลยีเพื่อการศึกษาในการแสวงหาความรู้ด้วยตนเองได้อย่างต่อเนื่องตลอดชีวิต

สรุปการจัดการศึกษาสำหรับบุคคลที่มีความบกพร่องทางร่างกาย จิตใจ สติปัญญา อารมณ์ สังคม การสื่อสารและการเรียนรู้ หรือมีร่างกายพิการ หรือทุพพลภาพ หรือบุคคลซึ่งไม่สามารถพึ่งตนเองได้ หรือไม่มีผู้ดูแล หรือด้อยโอกาส ต้องจัดให้บุคคลดังกล่าว มีสิทธิและโอกาส

ได้รับการศึกษาขั้นพื้นฐานเป็นพิเศษ ตั้งแต่แรกเกิดหรือพบความพิการ โดยไม่เสียค่าใช้จ่าย บุคคลดังกล่าวมีสิทธิได้รับสิ่งอำนวยความสะดวก สื่อ บริการ และความช่วยเหลืออื่นใดทางการศึกษา จัดหลักสูตรการศึกษาที่หลากหลาย ตามความเหมาะสมแต่ละระดับ โดยมุ่งพัฒนาคุณภาพชีวิตของบุคคลให้เหมาะสมแก่วัยและศักยภาพ ทั้งภาครัฐ ภาคเอกชน ชุมชน และสถาบันสังคมอื่น ระดมทรัพยากรอื่น เพื่อการศึกษา เพื่อให้ผู้เรียนมีสิทธิ ได้รับการพัฒนาขีดความสามารถ ให้มีความรู้และสามารถแสวงหาความรู้ด้วยตนเองอย่างต่อเนื่องตลอดชีวิต

การบริหารการศึกษา

การบริหารการศึกษา เป็นการดำเนินการเกี่ยวกับการศึกษาที่ต้องใช้ทั้งศาสตร์และศิลป์ เพื่อให้เกิดผลผลิต คือนักเรียนได้รับการพัฒนาเป็นทรัพยากรมนุษย์ที่มีคุณภาพตามศักยภาพของบุคคล และตรงตามความต้องการของสังคม ได้มีผู้ให้ทัศนะเกี่ยวกับการบริหารการศึกษาไว้หลายประการดังนี้

สมชาย ลังกะสูตร (2542 :19) กล่าวว่า การบริหารการศึกษา เป็นกิจกรรมต่างๆ ที่บุคคลหลายคนร่วมมือกันดำเนินการ เพื่อให้จัดการศึกษาเป็นไปตามวัตถุประสงค์ และนโยบายทางการศึกษาของรัฐที่ได้กำหนดไว้ และเป็นไปอย่างถูกต้องตามหลักการบริหารการศึกษาโดยจะต้องพัฒนาเยาวชนในทุกด้าน ตั้งแต่บุคลิกภาพ สติปัญญา ความรู้ เจตคติ ความสามารถ ทักษะที่จำเป็น พฤติกรรม และคุณธรรม เพื่อให้มีค่านิยมตรงกับความต้องการของสังคม โดยกระบวนการต่างๆ ที่อาศัยการควบคุมสิ่งแวดล้อมให้มีผลต่อบุคคล เพื่อให้บุคคลเป็นสมาชิกที่ดีของสังคม และสามารถดำเนินชีวิตอยู่ในสังคมได้อย่างมีความสุข

วิไล ธนวิวัฒน์ (2541:16) กล่าวว่า การบริหารโรงเรียนคือ การดำเนินกิจกรรมภายในโรงเรียน โดยกลุ่มบุคคลหลายฝ่าย เพื่อให้ให้นักเรียนมีพัฒนาการด้านร่างกาย อารมณ์ สังคม จิตใจ และสติปัญญา ตลอดจนเป็นสมาชิกที่ดีของสังคมต่อไป

วิจิตร วรุตบางกูร (อ้างถึงในสมพิศ ไหมงาม และคณะ 2547 : 2) กล่าวว่า การบริหารโรงเรียน หมายถึง กิจกรรมหลายอย่างที่บุคคลหลายคนร่วมมือกันดำเนินการ เพื่อให้การบริหารทางการศึกษาแก่เยาวชน และผู้สนใจ เพื่อให้เกิดพัฒนาการทางด้านความรู้ ความสามารถ ทัศนคติ ค่านิยม พฤติกรรม และคุณธรรมต่างๆ เพื่อเป็นสมาชิกที่ดีของสังคม และประเทศชาติ

โกวิทย์ ลีนฤทัย (2541:90-91) กล่าวว่า การบริหารงานขององค์กร หน่วยงานจะสำเร็จ ลุล่วงตามเป้าหมายได้ ต้องอาศัยความร่วมมือความสัมพันธ์ระหว่างเจ้าหน้าที่และประชาชน ที่เกี่ยวข้อง พฤติกรรมขององค์กรหรือหน่วยงานที่ แสดงออกโดยบุคคลในองค์กร ย่อมก่อให้เกิด

ความรู้สึกรู้สึกต่อประชาชน และส่งผลย้อนกลับมายังหน่วยงาน การเชื่อถือ ศรัทธาของประชาชนที่มีต่อหน่วยงาน จะทำให้ได้รับความร่วมมือสนับสนุน ขอมส่งผลต่อความราบรื่นในการบริหารงานขององค์กร ไม่มีสถาบันหรือหน่วยงานใดอยู่ในสังคมได้โดยปราศจากความช่วยเหลือสนับสนุนจากประชาชน และบุคลากรในหน่วยงาน ด้วยเหตุที่คน เหตุการณ์ สังคม มีความเปลี่ยนแปลงอยู่เสมอ ดังนั้น โรงเรียนจะต้องปรับปรุง เปลี่ยนแปลง ยืดหยุ่นอยู่เสมอ จึงจะมีเสถียรภาพมั่นคง ยั่งยืนอยู่ในสังคมได้ นักบริหารจะก้มหน้าก้มตาทำงานอย่างเดียวไม่ได้ ต้องสนใจเสถียรภาพของหน่วยงานด้วย

ไพบูลย์ พุทธิพงษ์ (2539: 38-39) กล่าวถึงแนวคิดเกี่ยวกับผู้นำว่า ภายใต้กระบวนการบริหารกิจการขององค์กรใดๆ ก็ตาม องค์กรนั้น จะมีความก้าวหน้า หรือบรรลุวัตถุประสงค์ขององค์กรหรือไม่ อย่างไร ขอมขึ้นอยู่กับปัจจัยหลายอย่างประกอบเข้าด้วยกัน แต่เป็นที่ยอมรับกันว่า ปัจจัยสิ่งหนึ่งที่สำคัญคือ “ผู้นำ” ซึ่งเป็นผู้กำหนดทิศทาง ริเริ่ม ชักจูงให้ผู้ร่วมงานหรืออื่นๆ ปฏิบัติงานตามความคิด ความต้องการ เพื่อให้งานนั้นเกิดความสำเร็จ

การบริหารการศึกษาในโรงเรียนปกติ

แคมป์เบล (Campbel อ้างถึงใน ปราชญา กล้าผจญ และสมศักดิ์ คงเที่ยง 2542: 52-53) กล่าวว่า โรงเรียน เป็นกิจการที่มีความใกล้ชิดสนิทสนมต่อนักเรียนเป็นที่รักของพ่อแม่ ผู้ปกครองนักเรียนก็มีความสนใจเป็นอย่างยิ่งว่า โรงเรียนจะดูแลลูกหลานเขาอย่างไร พ่อแม่เหล่านั้น มีความรู้สึกรู้สึกต่อ โรงเรียนมากกว่ากิจการสาธารณูปโภคทั้งหลาย ยิ่งไปกว่านั้น พ่อแม่ไม่มีทางเลือกเกี่ยวกับการเรียนว่าจะให้เรียนหรือไม่ เพราะมีกฎหมายกำหนดว่าเด็กทุกคนต้องเรียน ธรรมชาติของการบริหารการศึกษา มีความแตกต่างไปจากการบริหารด้านอื่นๆ เนื่องจากต้องติดต่อเกี่ยวข้องกับปฏิสัมพันธ์อยู่กับนักเรียน ผู้ปกครอง เครือญาติของนักเรียนอยู่ตลอดเวลา ความพึงพอใจที่ผู้บริหารเหล่านั้นจะได้รับ เป็นเครื่องบ่งชี้ความสำเร็จของการจัดการศึกษา

วินเนอร์ (Norbert Wiener อ้างถึงใน ภาวิดา ชาราศรีสุทธิ 2547: 51-52) กล่าวว่า โรงเรียน ก็เป็นองค์กรหนึ่ง ที่ประกอบด้วยปัจจัย 5 ประการ คือ

1. มีปัจจัยนำเข้า (Input) ได้แก่ นักเรียน ผู้บริหาร ครู และบุคลากรอื่นๆ
งบประมาณ วัสดุอุปกรณ์ อาคารสถานที่
2. กระบวนการ (Process) ได้แก่ กระบวนการบริหารจัดการ การจัดการเรียนการสอน กิจกรรมต่างๆ ของโรงเรียน
3. ผลผลิต (Output) คือตัวนักเรียนที่จบการศึกษาออกไป

4. ข้อมูลย้อนกลับ(Outcomes) ได้แก่ ข้อมูลระดับความพึงพอใจจากบุคคลภายนอกที่มีต่อผลผลิต ซึ่งเป็นปัจจัยในการนำมาปรับปรุงพัฒนาการบริหารจัดการโรงเรียนทั้งระบบ

5. สิ่งแวดล้อมของโรงเรียน ได้แก่ สังคม วัฒนธรรมประเพณีของชุมชน กฎหมาย การเมือง การปกครอง ค่านิยม ฯลฯ ล้วนแต่มีอิทธิพลต่อการบริหารจัดการศึกษาของโรงเรียนทั้งสิ้น

ภาวดี ชาราศรีสุทธิ (2547: 134) กล่าวว่า องค์การทางการศึกษาในปัจจุบันมีความเปลี่ยนแปลงไปมาก ทั้งระบบบริหารจัดการ วิธีการทำงาน มาตรฐานการทำงาน อุปกรณ์ทางการศึกษา โดยเฉพาะบุคลากรทางการศึกษา มีการปรับตัวให้เข้ากับองค์กร ความสัมพันธ์ระหว่างบุคคล อำนาจหน้าที่ความรับผิดชอบ สถานภาพ การยกย่องคุณค่าแห่งความเป็นมนุษย์ ให้สอดคล้องกับภาวะที่เป็นจริงตามธรรมชาติ เพื่อสร้างความพึงพอใจให้เกิดขึ้น และลดความขัดแย้ง

เวเบอร์ (Max Weber อ้างถึงในสมพิศ โห้งาม และคณะ 2547: 20-21) กล่าวถึงโรงเรียนซึ่งบริหารจัดการในระบบราชการดังนี้

1. มีลำดับชั้นของสายการบังคับบัญชาที่ชัดเจน มีการกำหนดบทบาท
2. อำนาจตัดสินใจสั่งการ และอำนาจหน้าที่ของสมาชิกไว้อย่างเป็นทางการ
3. มีการแบ่งงานกันทำอย่างชัดเจน โดยได้แจกแจงมอบหมายแต่ละฝ่ายไว้อย่างเป็นทางการ
4. มีระเบียบแบบแผนเพื่อควบคุมการปฏิบัติงาน ความประพฤติของสมาชิกไว้อย่างเป็นลายลักษณ์อักษร
5. มีการกำหนดขั้นตอนการปฏิบัติงานไว้ล่วงหน้า
6. ถือว่าสมาชิกทุกคน รวมทั้งบุคคลภายนอกมีสิทธิเท่าเทียมกัน
7. ยึดหลักความสามารถ และคุณภาพในการทำงาน ในการพิจารณา คัดเลือกเลื่อนขั้น เลื่อนชั้น หรือให้ออก

ภาวดี ชาราศรีสุทธิ (2547: 49) กล่าวว่า การบริหารแบบมีส่วนร่วมเป็นการเปิดโอกาสให้ทุกคนมีโอกาสได้รับรู้ ร่วมตัดสินใจ ร่วมแสดงความคิดเห็นโดยทฤษฎีนี้เชื่อว่า จะเป็นสิ่งจูงใจให้คนปรับปรุงงานของตนให้ดี เขารู้สึกมีศักดิ์ศรี และอุทิศตนเพื่องานอย่างเต็มที่

ถวิล มาตรฐาน (2544: 41) กล่าวว่า “โรงเรียนเป็นฐานการบริหารจัดการ: SBM” หมายถึง “การบริหารจัดการโรงเรียนที่สอดคล้องกับคุณลักษณะ และความต้องการของโรงเรียน นั่นคือ สมาชิกโรงเรียนอันได้แก่ คณะกรรมการบริหารโรงเรียน ผู้บริหารโรงเรียน ครู- อาจารย์ พ่อแม่ผู้ปกครองนักเรียน ตลอดจนสมาชิก และองค์กรอื่นๆ มารวมพลังกันอย่างเต็มที่รับผิดชอบต่อ

การใช้ทรัพยากร และแก้ปัญหา ตลอดจนดำเนินการเพื่อพัฒนากิจกรรมด้านการจัดการศึกษาของโรงเรียนในระยะสั้น และระยะยาว”

สรุปได้ว่า การบริหารการศึกษา คือ การดำเนินงาน จะต้องให้สอดคล้องกับความต้องการ และความพึงพอใจของผู้รับบริการ ได้แก่ ผู้ปกครองนักเรียน ตลอดทั้งชุมชน และการที่จะได้มาซึ่งความต้องการ หรือความพึงพอใจต่าง ๆ นั้น จำเป็นต้องมีวิธีการหลายประการ ได้แก่ การใช้แบบสอบถาม การสัมภาษณ์ การสังเกต เป็นต้น ถ้าองค์กรมีการวัดความพึงพอใจของผู้รับบริการ ก็จะได้ข้อมูลนำไปปรับปรุงงานให้ดีขึ้น และมีประสิทธิภาพยิ่งขึ้น

การบริหารโรงเรียนการศึกษาพิเศษ

สุนันทา หิรัญสาตี (2541 : 13 อ้างถึงใน จิรภา พลจันทร์ 2548:30) ได้เสนอหน้าที่ที่ต้องปฏิบัติและภารกิจของผู้บริหารโรงเรียนการศึกษาพิเศษไว้ดังนี้

1. การวางแผนและการประเมินผล ครอบคลุมโครงการทั้งหมดของ โรงเรียนมีผลต่อทุกบทบาท การวางแผนที่ดีซึ่งอาศัยผลจากการวิจัยและประสบการณ์ประกอบกันจะมีผลต่อการใช้นุเคราะห์ซึ่งงบประมาณ และทรัพยากรอื่นๆ ได้อย่างคุ้มค่า

2. องค์กร การจัดองค์กรต้องมีวัตถุประสงค์ขององค์กร การพัฒนา องค์กรเป็นงานใหญ่ที่จะต้องใช้เทคนิคพิเศษครอบคลุมงาน ต้องมีบทบาทใช้เครื่องช่วยพิเศษและบริการประกอบต่างๆ รวมอยู่ด้วย

2.1. การบริหารบุคลากรและนิเทศบุคลากร เป็นการจัดคนเข้ากับระบบองค์กร ผู้บริหารต้องพยายามใช้คนให้เขาได้ทั้งความพอใจและทำงานได้สำเร็จมีการประเมินผลโครงการศึกษาพิเศษทั้งหมด

2.2. การบริหารงานธุรการ ผู้บริหารต้องใช้ความสามารถในการแก้ไข หรือจัดทดแทนเพื่อให้การจัดการศึกษาพิเศษบรรลุเป้าหมาย

2.3. บริการพิเศษประกอบการจัดการ การจัดการสอนเด็กพิการ นับเป็นส่วนที่มีความจำเป็นในการจัดการศึกษาพิเศษบริการเหล่านี้ นอกจากบริการด้านบริหารบุคลากร ผู้ชำนาญการพิเศษแขนง ต่างๆเช่น บริการด้านการแพทย์ จิตวิทยา การบำบัด และการแก้ไข ซ่อมเสริมแล้ว บริการด้านการรับส่ง ขนส่ง หรือการคมนาคม และอาหาร ก็ต้องจัดไว้เป็นส่วนหนึ่งของการจัดการศึกษาพิเศษ ซึ่งผู้บริหารจะต้อง จัดให้มีการประสานงานกันเป็นอย่างดี

3. สารสนเทศแนะนำและการประชาสัมพันธ์ ประกอบด้วย การพบปะหรือ ประชุมบุคคลที่ทำหน้าที่สื่อสารมวลชน เพื่อเป็นการประชาสัมพันธ์กิจการต่างๆ ของโรงเรียนทั้ง ในและนอก โรงเรียน

4. การประสานงานและการอำนวยความสะดวก เป็นบทบาทที่จะแสดงคุณภาพที่แท้จริง ของผู้บริหารการศึกษาพิเศษ ซึ่งจะต้องใช้วิธีการต่างๆ ของกระบวนการหมู่พวกใช้เทคนิคการ ติดต่อสื่อสารทุกทิศทางภายในวงงาน และในชุมชน เพื่อช่วยให้เกิดการร่วมมือประสานประโยชน์ กันอย่างแท้จริง

กล่าวได้ว่าการบริหารโรงเรียนการศึกษาพิเศษนั้น ผู้บริหารต้องปฏิบัติหน้าที่ และ การกิจ โดยมีการวางแผน และการประเมินผลให้ครอบคลุมตามโครงการของการจัดองค์กร ได้แก่ การบริหารบุคลากร การบริหารงานธุรการ อีกทั้งมีบริการพิเศษประกอบในการจัดการสอนเด็ก พิการ เช่น บริการด้านการรับส่งนักเรียน การจัดหาอาหาร และการประชาสัมพันธ์ เป็นต้น ผู้บริหาร จะต้องจัดให้มีระบบการติดต่อสื่อสาร และมีการประสานงานกันเป็นอย่างดี ซึ่งการบริหารจัดการ ภายในโรงเรียนการศึกษาพิเศษ โดยเฉพาะมีการบริหารจัดการ ภายในโรงเรียน มีการบริหารจัดการ ภายในโรงเรียน แบ่งออกเป็น 6 งาน คือ งานวิชาการ งานบุคลากร งานกิจการนักเรียน งานอาคาร สถานที่ งานธุรการ การเงินและพัสดุ และงานความสัมพันธ์ระหว่างโรงเรียนกับชุมชน เช่นเดียวกับ ในโรงเรียนปกติ ถึงแม้โรงเรียนปกติในปัจจุบันส่วนใหญ่ จะแบ่งงานหลักเป็น 4 งาน แต่ในงาน หลักทั้ง 4 งาน จะมีรายละเอียดครอบคลุมทั้ง 6 งาน

สรุปได้ว่า การบริหารการศึกษาของโรงเรียนปกติและการบริหารการศึกษาของ โรงเรียนการศึกษาพิเศษ ใช้ระเบียบ กฎหมาย ข้อบังคับ ในการบริหารงานเหมือนกัน แต่จะ แตกต่างกันตรงที่โรงเรียนการศึกษาพิเศษต้องดูแลบริหารรับผิดชอบตลอด 24 ชั่วโมง เนื่องจาก โรงเรียนการศึกษาพิเศษส่วนใหญ่เป็นโรงเรียนประเภทประจำ มีนักเรียนพักอาศัยอยู่ในโรงเรียน โดย จัดให้มีครูประจำหอนอนคอยดูแลนักเรียน จัดให้มีอาหารรับประทานครบทั้ง 3 มื้อ มีการ ดูแลเรื่องสุขภาพอนามัย มีการฝึกอาชีพพื้นฐาน ตลอดจนการจัดหาปัจจัยพื้นฐานให้กับนักเรียน ประจำ และการจัดกิจกรรมเพื่อให้นักเรียน ได้พัฒนาเต็มตามศักยภาพ

โรงเรียนสงขลาพัฒนาปัญญา

โรงเรียนสงขลาพัฒนาปัญญา (สารสนเทศ ปีงบประมาณ 2548:2-3) เดิมเป็นศูนย์ สงเคราะห์บุคคลปัญญาอ่อนภาคใต้จังหวัดสงขลา ของมูลนิธิช่วยคนปัญญาอ่อนแห่งประเทศไทย ในพระบรมราชินูปถัมภ์

ปี พ.ศ. 2536 ในวโรกาสมหามงคลเฉลิมพระชนมพรรษา ครบ 5 รอบ ของสมเด็จพระนางเจ้าสิริกิติ์ พระบรมราชินีนาถ เพื่อเป็นการเทอดพระเกียรติ คณะกรรมการมูลนิธิฯ และคณะกรรมการศูนย์ฯ จึงพร้อมใจกันน้อมเกล้าฯ ถวายโรงเรียนสงขลาพัฒนาปัญญา เพื่อเป็นพระราชกุศล และหลังจากที่พระองค์ท่าน ได้ทรงรับมอบโรงเรียนสงขลาพัฒนาปัญญาไว้แล้ว ได้ทรงมอบให้กระทรวงศึกษาธิการรับไปดำเนินการจัดการศึกษาเป็นโรงเรียนรัฐบาล สังกัดกองการศึกษาพิเศษ กระทรวงศึกษาธิการ ซึ่งกระทรวงศึกษาธิการได้ประกาศจัดตั้งเป็นโรงเรียนของรัฐบาล เมื่อวันที่ 15 มิถุนายน 2536

ปัจจุบันโรงเรียนสงขลาพัฒนาปัญญา สังกัดสำนักบริหารงานการศึกษาพิเศษ สำนักงานคณะกรรมการการศึกษาขั้นพื้นฐาน กระทรวงศึกษาธิการ ตั้งอยู่เลขที่ 439 / 9 หมู่ที่ 2 ตำบลพะวง อำเภอเมือง จังหวัดสงขลา มีเนื้อที่ 9 ไร่ 72 ตารางวา เป็นโรงเรียนประเภทประจำและไป - กลับ รับนักเรียนทั้งชายและหญิง ที่มีความบกพร่องทางสติปัญญา และไม่มีคามพิการซ้ำซ้อนอย่างอื่น ที่เป็นอุปสรรคต่อการเรียน มีความพร้อมที่จะเรียน และช่วยเหลือตนเองได้ อายุระหว่าง 6 - 14 ปี ขณะนี้มีนักเรียนกลุ่มปัญญาอ่อนที่มีระดับสติปัญญาอ่อนมาก ปัญญาอ่อนระดับพอฝึกได้ และปัญญาอ่อนระดับพอเรียนได้

การจัดการเรียนการสอน โรงเรียนสงขลาพัฒนาปัญญาเปิดสอนตั้งแต่ ระดับอนุบาลจนถึงระดับมัธยมศึกษาตอนปลาย ในปีการศึกษา 2548 มีนักเรียนทั้งสิ้น จำนวน 274 คน ประเภทประจำ 192 คน ไป - กลับ 82 คน มีห้องเรียนจำนวน 27 ห้องเรียน

จำนวนบุคลากรของโรงเรียน ปีการศึกษา 2548 ข้าราชการครู 27 คน ไปช่วยราชการ 2 คน พนักงานราชการ 9 คน ลูกจ้างประจำ 8 คน ลูกจ้างชั่วคราว 5 คน

ปรัชญาโรงเรียน

ปัญญาโลกสมิ ปิซโซโต : ปัญญาทำให้เกิดแสงสว่าง

วิสัยทัศน์ โรงเรียนสงขลาพัฒนาปัญญา พัฒนาผู้เรียนให้สามารถพึ่งพาตนเองและอยู่ร่วมในสังคมได้อย่างเป็นสุขตามศักยภาพ โดยอาศัยแหล่งเรียนรู้ ภูมิปัญญาท้องถิ่น และการใช้เทคโนโลยีในการจัดการเรียนการสอน สำหรับผู้ที่มีความบกพร่องทางสติปัญญา เพื่อการเรียนรู้ที่ยั่งยืน

พันธกิจ

1. ส่งเสริมการเรียนรู้ และการใช้เทคโนโลยีเพื่อการศึกษาสำหรับผู้บกพร่องทางสติปัญญา
2. พัฒนาศักยภาพนักเรียน เพื่อการเรียนรู้ที่ยั่งยืน ต่อเนื่องตลอดชีวิตและสามารถดำรงชีวิตอยู่ในสังคมได้อย่างเป็นสุข

3. ส่งเสริมการมีส่วนร่วมในการบริหารและจัดการภายในโรงเรียน พร้อมการมีปฏิสัมพันธ์ที่ดีระหว่างโรงเรียนกับชุมชน

เป้าประสงค์

1. นักเรียนได้ฝึกทักษะเบื้องต้นในการดำรงชีวิต เพื่ออยู่ในสังคมได้อย่างเป็นสุข
2. นักเรียนสามารถเรียนรู้และฝึกปฏิบัติกิจกรรมงานอาชีพอย่างง่าย ๆ ได้
3. นักเรียนมีทักษะในการฟัง พูด อ่าน และเขียน เบื้องต้นได้ตามศักยภาพ
4. นักเรียนใช้เทคโนโลยีพื้นฐานตามสภาพเพื่อการดำรงชีวิตที่เป็นสุข
5. ชุมชนประสานสัมพันธ์อันดีกับโรงเรียนในการร่วมดูแลจัดการศึกษาของ

โรงเรียน

คำขวัญโรงเรียน

สุขภาพดี มีคุณธรรม นำอาชีพ

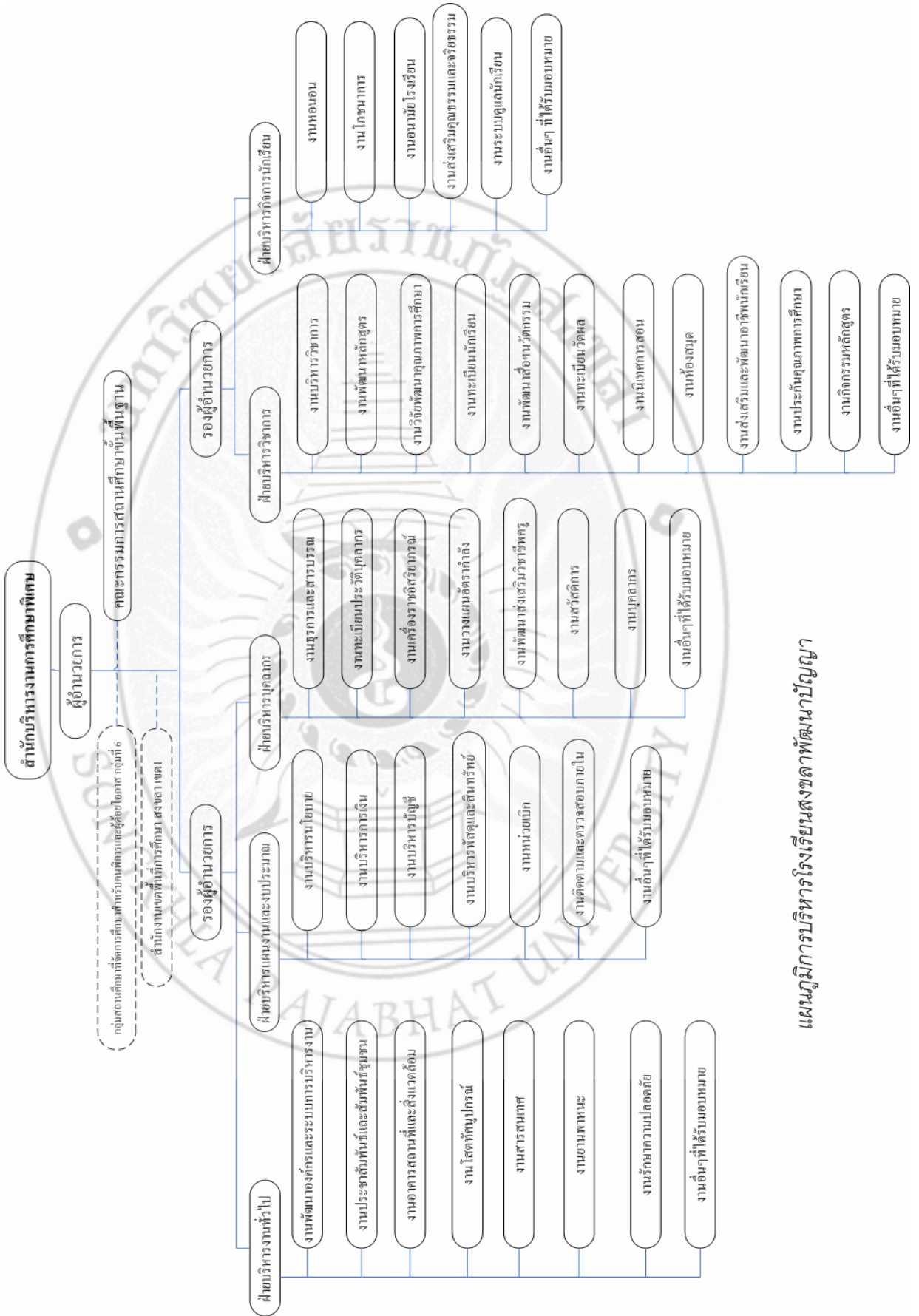
สีประจำโรงเรียน

ฟ้า- เหลือง

สีฟ้า คือ ความสดใส ความหวัง

สีเหลือง คือ ความบริสุทธิ์ ความห่วงใย ความมีเมตตาธรรม





แผนภูมิการบริหารโรงเรียนสงขลาพัฒนปัญญา

แนวคิดและทฤษฎีที่เกี่ยวกับความพึงพอใจ

ความพึงพอใจมีส่วนสำคัญต่อความสำเร็จ และประสิทธิภาพการทำงาน อันมีผลมาจากความต้องการได้รับการตอบสนอง ตามความประสงค์ของแต่ละบุคคล ความพึงพอใจ และยังมีผู้ให้ความหมายคำว่า “ความพึงพอใจ” พอสรุปได้ดังนี้

ภาวดี ชาราศรีสุทธิ และคณะ (2547:174) กล่าวถึงความพึงพอใจว่า หมายถึง ความรู้สึกอบอุ่น เห็นด้วย และเจตคติที่ดีของบุคคล เมื่อได้รับการตอบสนองตามความคาดหวัง และความต้องการของตนเองอย่างเหมาะสม

โกวิทย์ ลิ่นฤทัย (2541: 17) กล่าวว่า ความพึงพอใจในการบริหารโรงเรียน หมายถึง ความรู้สึกชอบ หรือเห็นด้วยในวิธีการบริหารโรงเรียน ในสิ่งที่สอดคล้องกับความต้องการของตนเอง ความพึงพอใจ ก่อให้เกิดความร่วมมือร่วมใจ ความเข้าใจอันดี

ดังนั้นจึงพอสรุปได้ว่า ความพึงพอใจ หมายถึง ความรู้สึกเห็นชอบด้วยความประทับใจ เจตคติที่มีต่อสิ่งใดสิ่งหนึ่งในเชิงบวก ภูมิใจ ยินดีในสิ่งที่มีความสอดคล้องตรงตามความต้องการ เป็นไปตามความคาดหวัง และได้รับการตอบสนองอย่างเหมาะสม เป็นการสร้างความสามัคคี และเป็นปัจจัยสำคัญประการหนึ่งที่จะช่วยให้การบริหารงานประสบความสำเร็จ

การจัดการศึกษาในปัจจุบัน ยึดหลักการบริหารแบบมีส่วนร่วมนำวิธีการบริหารแบบใช้โรงเรียนเป็นฐาน (School Based Management) ชุมชนและผู้ปกครองมีความสำคัญต่อการบริหารจัดการ ดังนั้น สถานศึกษาจึงจำเป็นต้องสร้าง ความพึงพอใจแก่ผู้ปกครองนักเรียน ในฐานะที่นักเรียน และผู้ปกครองนักเรียนคือผู้รับบริการ คือผู้มีส่วนได้ส่วนเสีย และผู้รับประโยชน์จากผลผลิตอันได้แก่ ตัวนักเรียนที่สถานศึกษาผลิตออกไป เพื่อให้ทราบถึง แนวโน้ม ความต้องการ เพื่อนำข้อมูล มาเป็นแนวทางการบริหารการศึกษา ให้เป็นไปตามความต้องการของผู้เรียน และท้องถิ่นอย่างแท้จริง

มาสโลว์ (Maslow. อ้างถึงใน มณี โพธิ์เสน 2543: 11-12) ได้เสนอทฤษฎีการสร้าง ความพึงพอใจที่ได้รับการยอมรับอย่างกว้างขวาง คือ ทฤษฎีความต้องการตามลำดับขั้นของ มาสโลว์ (Maslow's Hierarchy of Needs) โดยได้ศึกษาเกี่ยวกับการจูงใจจากความต้องการของมนุษย์ โดยเห็นว่ามนุษย์ทุกคนล้วนมีความต้องการที่จะสนองความต้องการให้กับตนเอง ซึ่งเป็นความต้องการที่ไม่มีที่สิ้นสุด ขณะที่ ความต้องการที่ได้รับการตอบสนองแล้ว ความต้องการอื่นก็จะเกิดขึ้นอีกไม่มีวันจบสิ้น ความต้องการที่ได้รับการตอบสนองแล้วจะไม่เป็นสิ่งจูงใจของพฤติกรรมอื่นต่อไป ความต้องการของมนุษย์มีลักษณะเป็นลำดับขั้นจากต่ำไปหาสูง อันได้แก่

ความต้องการทางด้านร่างกาย (Physiological Needs) เป็นความต้องการขั้นพื้นฐานของมนุษย์เพื่อความอยู่รอด

ความต้องการทางด้านความมั่นคงปลอดภัย (Safety Needs) เป็นความต้องการที่จะได้รับความคุ้มครองภัยต่างๆ ที่เกิดขึ้นกับร่างกาย ความมั่นคงทางเศรษฐกิจและความก้าวหน้าในหน้าที่การงาน ทั้งในปัจจุบัน และอนาคต

ความต้องการทางด้านสังคม (Belongingness Needs) เป็นความต้องการที่จะอยู่ร่วมกัน และได้รับการยอมรับจากผู้อื่น การเป็นส่วนหนึ่งของสังคมความเป็นมิตร และความรักจากเพื่อน

ความต้องการที่จะได้รับการยกย่องในสังคม (Esteem Needs) เป็นความต้องการซึ่งเกี่ยวกับความมั่นใจในตนเอง เกี่ยวกับความรู้ ความสามารถ รวมทั้งความต้องการให้คนอื่นยกย่องสรรเสริญให้เกียรติ

ความต้องการที่จะได้รับ ความสำเร็จในชีวิต (Self – Actualization Needs) เป็นความต้องการขั้นสูงสุดของมนุษย์เป็นความต้องการความสำเร็จในทุกสิ่งทุกอย่างตามความนึกคิดหรือความคาดหวังของตน

จากทฤษฎีและแนวคิด จึงสรุปได้ว่าความต้องการของมนุษย์ทั้ง 5 ชั้นของ มาสโลว์ มีความสำคัญไม่เท่ากัน เมื่อมีความต้องการขั้นต่ำได้รับการตอบสนองจนเป็นที่พอใจแล้ว มนุษย์ก็จะมีความต้องการขั้นสูงขึ้นไปเรื่อยๆ สิ่งความต้องการของมนุษย์มีลำดับขั้นตอนที่แตกต่างกันออกไป ความต้องการแต่ละขั้นจะมีมากหรือน้อย ขึ้นอยู่กับการได้รับการตอบสนอง จนเกิดความพึงพอใจ ถ้าได้รับการตอบสนองจนเกิดความพึงพอใจมากก็จะมีความต้องการน้อย ถ้าได้รับการตอบสนองและเกิดความพึงพอใจน้อยก็จะมีความต้องการมาก การสำรวจความพึงพอใจของผู้รับบริการ จึงเป็นสิ่งจำเป็นอย่างมาก ที่องค์กรจะต้องปรับกระบวนการบริหารและการทำงาน เพื่อให้สอดคล้องกับความต้องการและความพึงพอใจของผู้รับบริการ ซึ่งการวัดความต้องการ และความพึงพอใจของผู้รับบริการมีหลายวิธีได้แก่ การใช้แบบสอบถาม การสัมภาษณ์ การสังเกต เป็นต้น ถ้าองค์กรมีการวัดความพึงพอใจของผู้รับบริการ ก็จะได้ข้อมูลนำไปปรับปรุงงานให้ดีขึ้นและมีประสิทธิภาพ

ความหมายและขอบข่ายการบริหารการศึกษาในโรงเรียน

การจัดการศึกษาหรือการบริหารโรงเรียน หมายถึง การดำเนินการต่างๆ ของโรงเรียนที่ประกอบด้วยผู้บริหาร โรงเรียน ครู- อาจารย์ เพื่อให้จัดการศึกษาของโรงเรียนเป็นตามจุดมุ่งหมายของหลักสูตร และเป็นไปตามความในมาตรา 6 แห่งพระราชบัญญัติการศึกษาแห่งชาติ พ.ศ. 2542 คือ การจัดการศึกษาต้องเป็นไป เพื่อพัฒนาคนไทยให้เป็นมนุษย์ที่สมบูรณ์ ทั้งร่างกาย จิตใจ สติปัญญา

ความรู้ และคุณธรรม มีจริยธรรม และวัฒนธรรมในการดำรงชีวิต สามารถอยู่ร่วมกับผู้อื่น ได้อย่างมีความสุข ซึ่ง(อำนาจ สุขเกิด 2547:13 – 21) ได้มีการแบ่งการบริหารงาน ตามขอบข่าย และภารกิจการบริหาร และจัดการสถานศึกษาไว้ดังนี้

การบริหารงานทั่วไป

การบริหารงานทั่วไป เป็นงานที่เกี่ยวข้องกับการจัดระบบบริหารองค์กรให้องค์กรบริหารอื่นๆ บรรลุผลตามมาตรฐาน คุณภาพ และเป้าหมายที่กำหนดไว้ โดยมีบทบาทหลักในการประสาน ส่งเสริม สนับสนุน ประสานงาน และอำนวยความสะดวกต่างๆ ในการให้บริการ การศึกษาทุกรูปแบบ มุ่งพัฒนาสถานศึกษาให้ใช้นวัตกรรม และเทคโนโลยีอย่างเหมาะสม ส่งเสริมในการบริหาร และการจัดการศึกษาของสถานศึกษา ตามหลักการบริหารที่มุ่งเน้นผลสัมฤทธิ์ของงานเป็นหลัก โดยเน้นความโปร่งใส ความรับผิดชอบที่ตรวจสอบได้ ตลอดจนการมีส่วนร่วมของบุคคล ชุมชน และองค์กรที่เกี่ยวข้อง เพื่อให้การจัดการศึกษา มีประสิทธิภาพ และประสิทธิผล

วัตถุประสงค์

1. เพื่อให้บริการสนับสนุนส่งเสริมประสานงาน และอำนวยความสะดวกให้การปฏิบัติงานของสถานศึกษาเป็นไปด้วยความเรียบร้อยมีประสิทธิภาพ และประสิทธิผล
2. เพื่อประชาสัมพันธ์เผยแพร่ข้อมูลข่าวสาร ผลงานของสถานศึกษาต่อสาธารณชนซึ่งจะก่อให้เกิดความรู้ความเข้าใจอันดี สร้างเจตคติที่ดี เลื่อมใส ศรัทธา ระหว่างชุมชน และสถานศึกษา ทำให้ชุมชนพร้อมให้ความร่วมมือสนับสนุน การจัดการศึกษา

ขอบข่าย และภารกิจ

1. การบริหารงานธุรการ
2. งานเลขานุการคณะกรรมการสถานศึกษาขั้นพื้นฐาน
3. การพัฒนาระบบ และเครือข่ายข้อมูลสารสนเทศ
4. การประสาน และพัฒนาเครือข่ายการศึกษา
5. การจัดระบบการบริหาร และพัฒนาองค์กร
6. งานเทคโนโลยีสารสนเทศ
7. การส่งเสริมสนับสนุนงบประมาณ บุคลากร และบริหารทั่วไป
8. การดูแลอาคารสถานที่ และสภาพแวดล้อม
9. การระดมทรัพยากรเพื่อการศึกษา
10. การประชาสัมพันธ์งานการศึกษา

11. การส่งเสริมสนับสนุนและประสานงานการจัดการศึกษาของบุคคลชุมชน
องค์กร หน่วยงาน และสถาบันสังคมอื่นที่จัดการศึกษา

12. งานประสานราชการ กับสำนักบริหารงานการศึกษาพิเศษ และหน่วยงานอื่น

13. การจัดระบบควบคุมภายใน

งานบริหารทั่วไป เป็นงานที่สนับสนุน และบริการให้งานอื่นๆ ดำเนินไปได้ด้วยดี
ขอบข่ายของงานกว้าง เพราะเป็นงานที่รวมรายละเอียดปลีกย่อยหลายอย่างไว้ด้วยกัน ทั้งการบริการ
ภายในสถานศึกษา การติดต่อประสานงานกับสถาบันการศึกษา หน่วยงานต้นสังกัด ชุมชน ท้องถิ่น
ผู้ปกครอง และบุคคลทั่วไปที่มีส่วนเกี่ยวข้องกับสถานศึกษา ซึ่งคุณภาพการบริการขึ้นอยู่กับ
ความสามารถในการสนับสนุน และผู้รับบริการ ว่าผู้รับบริการเหล่านั้นมีความพึงพอใจในระดับใด
ประสิทธิภาพการบริหารงานบริหารทั่วไป จะส่งผลโดยตรงต่อคุณภาพ และความสะดวกคล่องตัว
ของงานอื่น ดังนั้น การทราบความพึงพอใจของการบริการ จึงเป็นตัวชี้วัดคุณภาพของงานด้านอื่นๆ
ทุกด้าน รวมถึงทราบระดับความพึงพอใจที่ผู้รับบริการทุกฝ่ายได้รับด้วย

การบริหารแผนงานและงบประมาณ

การบริหารงบประมาณของสถานศึกษา มุ่งเน้นความเป็นอิสระในการบริหารจัดการให้มี
ความคล่องตัว โปร่งใส ตรวจสอบได้ ยึดหลักการบริหารแบบมุ่งเน้นผลสัมฤทธิ์ และบริหาร
งบประมาณแบบมุ่งเน้นผลงานให้มีการจัดหาผลประโยชน์จากทรัพย์สินของสถานศึกษา รวมทั้ง
จัดหารายได้จากการบริการมาใช้บริหารจัดการเพื่อประโยชน์ทางการศึกษา ส่งผลให้เกิดคุณภาพที่ดี
ขึ้นต่อผู้เรียน

วัตถุประสงค์

1. เพื่อให้สถานศึกษาบริหารงานด้านงบประมาณ มีความอิสระ คล่องตัว โปร่งใส
ตรวจสอบได้

2. เพื่อให้ได้ผลผลิต ผลลัพธ์ เป็นไปตามข้อตกลงการให้บริการ

3. เพื่อให้สถานศึกษาสามารถบริหารจัดการทรัพยากรที่ได้อย่างเพียงพอ และมี
ประสิทธิภาพ

ขอบข่าย และภารกิจ

1. การจัดทำ และเสนอของบประมาณ

1.1 การวิเคราะห์ และพัฒนานโยบายทางการศึกษา

- 1.2 การจัดทำแผนกลยุทธ์ และแผนพัฒนาการศึกษา
- 1.3 การวิเคราะห์ความเหมาะสมการเสนอของงบประมาณ
2. การจัดสรรงบประมาณ
 - 2.1 การจัดสรรงบประมาณในสถานศึกษา
 - 2.2 การเบิกจ่าย และการอนุมัติงบประมาณ
 - 2.3 การโอนเงินงบประมาณ
3. การตรวจสอบ ติดตาม ประเมินผล และรายงานผลการใช้เงิน และผลการบริหารงาน
 - 3.1 การตรวจสอบติดตามการใช้เงิน และผลการบริหารงาน
 - 3.2 การประเมินผลการใช้เงิน และผลการบริหารงาน
4. การระดมทรัพยากร และการลงทุนเพื่อการศึกษา
 - 4.1 การจัดการทรัพยากร
 - 4.2 การระดมทรัพยากร
 - 4.3 การจัดหารายได้ และผลประโยชน์
5. การบริหารการเงิน
 - 5.1 การเบิกเงินจากคลัง
 - 5.2 การรับเงิน
 - 5.3 การเก็บรักษาเงิน
 - 5.4 การจ่ายเงิน
 - 5.5 การนำส่งเงิน
 - 5.6 การกักเงินไว้เบิกเหลือปี
6. การบริหารบัญชี
 - 6.1 การจัดทำบัญชีการเงิน
 - 6.2 การจัดทำรายงานทางการเงิน และงบการเงิน
 - 6.3 การจัดทำ และจัดหาแบบพิมพ์บัญชี ทะเบียน และรายงาน
7. การบริหารพัสดุ และสินทรัพย์
 - 7.1 การจัดทำระบบฐานข้อมูลสินทรัพย์ของสถานศึกษา
 - 7.2 การจัดหาพัสดุ
 - 7.3 การกำหนดรูปแบบรายการหรือคุณลักษณะเฉพาะ และจัดซื้อจัดจ้าง
 - 7.4 การควบคุม ดูแล บำรุงรักษา และจำหน่ายพัสดุ

การบริหารสถานศึกษา ต้องให้ชุมชนเข้ามามีส่วนร่วมในกระบวนการ ทุกด้านของการบริหารจัดการในด้านการบริหารจัดการในด้านการบริหารงบประมาณก็เช่นเดียวกันงบประมาณต่างๆ ที่สถานศึกษาได้รับ ไม่ว่าจะเป็นได้รับจัดสรรงบประมาณจากส่วนราชการต้นสังกัด ซึ่งจัดสรรตามรายหัวนักเรียนเป็นเงินก้อน เงินจากการสนับสนุนของชุมชน หรืออื่นๆ การพิจารณาการนำเงินไปใช้ ต้องได้รับความเห็นชอบจากคณะกรรมการสถานศึกษาขั้นพื้นฐาน และการนำไปใช้ ต้องมีแผนงานโครงการรองรับ การใช้จ่ายถูกต้องตามระเบียบ และความจำเป็นของสถานศึกษา เพื่อให้คุ้มค่า และเกิดประโยชน์สูงสุด

การบริหารงานบุคลากร

การบริหารบุคลากรในสถานศึกษา เป็นภารกิจสำคัญที่มุ่งส่งเสริมให้สถานศึกษาสามารถปฏิบัติงานเพื่อตอบสนองภารกิจของสถานศึกษาเพื่อดำเนินการด้านการบริหารงานบุคลากรให้เกิดความคล่องตัว อิสระ ภายใต้กฎหมาย ระเบียบ เป็นไปตามหลักธรรมาภิบาล ข้าราชการครู และบุคลากรทางการศึกษา ได้รับการพัฒนา มีความรู้ความสามารถ มีขวัญกำลังใจ ได้รับการยกย่องเชิดชูเกียรติ มีความมั่นคง และก้าวหน้าในวิชาชีพ ซึ่งจะส่งผลต่อการพัฒนาคุณภาพการศึกษาของผู้เรียนเป็นสำคัญ

ศิริพร พงศ์ศรีโรจน์ (2540: 140) กล่าวว่า การบริหารบุคลากร เป็นศิลปะในการคัดเลือกบุคคลเข้าทำงาน โดยให้ได้บุคคลที่เหมาะสม พัฒนาบุคคลให้มีคุณภาพ และใช้บุคคลนั้นๆ ปฏิบัติงานให้เกิดประสิทธิผลอย่างมีประสิทธิภาพ ทรรศนะนี้ไว้อย่างผู้มีคุณค่า เพื่อให้ได้มาซึ่งผล หรือบริการทั้งปริมาณ และคุณภาพของงานอย่างสูงสุด

วัตถุประสงค์

1. เพื่อให้การบริหารงานด้านการบริหารบุคลากร ถูกต้อง รวดเร็ว เพื่อให้เป็นไปตามหลักธรรมาภิบาล
2. เพื่อส่งเสริมให้บุคลากรมีความรู้ความสามารถ และมีจิตสำนึก ในการปฏิบัติภารกิจที่รับผิดชอบให้เกิดผลสำเร็จ ตามหลักการบริหารแบบมุ่งผลสัมฤทธิ์
3. เพื่อส่งเสริมให้ครู และบุคลากรทางการศึกษา ปฏิบัติงานเต็มศักยภาพ โดยยึดมั่นในระเบียบวินัย จรรยาบรรณ อย่างมีมาตรฐานแห่งวิชาชีพ
4. เพื่อให้ครู และบุคลากรทางการศึกษา ที่ปฏิบัติงานได้ตามมาตรฐานวิชาชีพ ได้รับการยกย่องเชิดชูเกียรติ มีความมั่นคง และความก้าวหน้าในวิชาชีพ ซึ่งจะส่งผลต่อการพัฒนาคุณภาพผู้เรียนเป็นสำคัญ

ขอบข่าย และภารกิจ

1. การวางแผนอัตรากำลัง และการกำหนดตำแหน่ง
2. การสรรหา และการบรรจุแต่งตั้ง
3. การเสริมสร้างประสิทธิภาพในการปฏิบัติราชการ
4. วินัย และการรักษาวินัย
5. การออกจากราชการ

สำหรับด้านความรู้ความสามารถในการบริหารจัดการของผู้บริหาร ถึงแม้จะไม่ได้อยู่ในขอบข่ายของงาน ตามภารกิจ 5 งาน อย่างชัดเจน แต่ต้องยอมรับว่าความสามารถในการบริหารจัดการของผู้บริหาร ได้แทรกอยู่ในงานทุกงาน ทุกขั้นตอนของกระบวนการบริหาร และต้องยอมรับว่าผู้บริหาร คือผู้ที่มีอิทธิพลสูงสุดในองค์กร คุณภาพ และความสามารถของผู้บริหารมีผลโดยตรงต่อคุณภาพขององค์กร การบริหารทั้งหมดจะเกิดขึ้นไม่ได้หากไม่มีผู้บริหารเป็นผู้กำหนด และแบ่งบทบาทหน้าที่ ตามภารกิจ ผู้บริหารคือผู้ที่จัดการกับทรัพยากรทั้งหมดที่มีอยู่ให้เกิดประสิทธิภาพ เป็นผู้ใช้ภาวะผู้นำ นำให้บุคลากรทุกฝ่ายทำงาน เป็นผู้ดึงความสามารถ และศักยภาพให้ออกมาเป็นผล การปฏิบัติงาน ดังนั้น คุณภาพของผู้บริหาร ย่อมหมายถึง คุณภาพของการบริหารงานทั้ง 5 งาน และคุณภาพการจัดการศึกษาด้วย จึงจำเป็น และสำคัญอย่างยิ่งที่สถานศึกษา จะต้องวิเคราะห์ความพึงพอใจในการบริหารจากผู้รับบริการ เพื่อจะเป็นกระจกเงาสะท้อนให้เห็นระดับคุณภาพ เพื่อประโยชน์ในการพัฒนาการศึกษาต่อไป

การบริหารวิชาการ

การบริหารวิชาการเป็นงานหลักหรือเป็นภารกิจหลักของสถานศึกษาที่พระราชบัญญัติ การศึกษาแห่งชาติ 2542 และที่แก้ไขเพิ่มเติม (ฉบับที่ 2) พ.ศ. 2545 มุ่งให้กระจายอำนาจการบริหารจัดการ ไปให้สถานศึกษาให้มากที่สุด ด้วยเจตนารมณ์ที่จะให้สถานศึกษาดำเนินการได้โดยอิสระ คล่องตัว รวดเร็ว สอดคล้องกับความต้องการของผู้เรียน สถานศึกษา ชุมชน ท้องถิ่น และการมีส่วนร่วมจากผู้มีส่วนได้ส่วนเสียทุกฝ่าย ซึ่งจะเป็นปัจจัยสำคัญ ทำให้สถานศึกษามีความเข้มแข็งในการบริหาร และการจัดการสามารถพัฒนาหลักสูตร และกระบวนการเรียนรู้ ตลอดจนการวัดผล ประเมินผล รวมทั้งการวัดปัจจัยเกื้อหนุนการพัฒนาคุณภาพนักเรียน ชุมชน ท้องถิ่น ได้อย่างมีคุณภาพ และมีประสิทธิภาพ

ระวีวรรณ เสวตพร (2540 : 43-45) กล่าวถึงงานที่นับว่าเป็นหัวใจของการบริหาร โรงเรียนก็คือ งานวิชาการ เพราะจุดหมายของการมีโรงเรียนโดยส่วนรวมก็คือ การจัดการเรียนการสอนให้ผู้เรียนมีความสามารถที่จะดำรงชีวิตอยู่ได้ด้วยความสุข ตามนโยบายการจัดการศึกษาแห่งชาติ

ซึ่งเน้นจุดมุ่งหมายแตกต่างกันตามแต่ละระดับชั้น ดังนั้นจึงจำเป็นอย่างยิ่งที่ผู้บริหารโรงเรียนจะพยายามกระทำทุกวิถีทางเพื่อให้งานวิชาการของโรงเรียนดำเนินไปด้วยวิธีการที่ถูกต้อง บรรลุเป้าหมายที่กำหนดไว้ และมีความเป็นเลิศทางวิชาการเพราะผู้บริหารโรงเรียนเปรียบเสมือน ชงฆ์ที่จะเข้ามาซึ่งความสำเร็จของโรงเรียน

กิติมา ปรีดีคิลก (2532 : 57-58) กล่าวว่า ขอบข่ายงานวิชาการแบ่งออกเป็นแผนปฏิบัติการ งานวิชาการ หลักสูตรและการสอบ ประกอบด้วย หลักสูตร โครงการสอน ประมวลการสอน การจัดการเรียนการสอนประกอบด้วย การจัดการเรียนการสอน การจัดชั้นเรียน การจัดการครูเข้าสอน การจัดแบบเรียน การจัดทำคู่มือครู สื่อการสอน การปรับปรุงการเรียนการสอน การนิเทศการสอน การฝึกอบรม และการวัดผลประเมินผล

วัตถุประสงค์

1. เพื่อให้สถานศึกษาบริหารงานด้านบริหารวิชาการได้โดยอิสระ คล่องตัว รวดเร็ว และสอดคล้องกับความต้องการของนักเรียน สถานศึกษา ชุมชน และท้องถิ่น
2. เพื่อให้การบริหาร และการจัดการศึกษาของสถานศึกษาได้มาตรฐาน และมีคุณภาพ สอดคล้องกับระบบประกันคุณภาพการศึกษา การประเมินคุณภาพภายในเพื่อการพัฒนาตนเอง และการประเมินจากหน่วยงานภายนอก
3. เพื่อให้สถานศึกษา ได้พัฒนาหลักสูตร และกระบวนการเรียนรู้ ตลอดจนปัจจัยเกื้อหนุนการพัฒนาการเรียนรู้ ที่สนองตามความต้องการของผู้เรียน ชุมชน และท้องถิ่น โดยยึดผู้เรียนเป็นสำคัญ ได้อย่างมีคุณภาพ และประสิทธิภาพ
4. เพื่อให้สถานศึกษา ได้ประสานความร่วมมือในการพัฒนาคุณภาพการศึกษาของสถานศึกษา ของบุคคล ของครอบครัว องค์กร หน่วยงาน และสถาบันอื่นอย่างกว้างขวาง

ขอบข่าย และภารกิจ

1. การพัฒนาหลักสูตรสถานศึกษา
2. การพัฒนากระบวนการเรียนรู้
3. การวัดผล การประเมิน และเทียบโอนผลการเรียน
4. การวิจัยเพื่อพัฒนาคุณภาพการศึกษา
5. การพัฒนาสื่อ นวัตกรรม และเทคโนโลยีเพื่อการศึกษา
6. การพัฒนาแหล่งเรียนรู้
7. การนิเทศการศึกษา

8. การพัฒนาระบบประกันคุณภาพภายในสถานศึกษา
9. การแนะแนวการศึกษา
10. การส่งเสริมความรู้ด้านบริหารวิชาการแก่ชุมชน
11. การประสานความร่วมมือในการพัฒนาวิชาการกับสถานศึกษาอื่น
12. การส่งเสริมและสนับสนุนงานวิชาการ แก่บุคคล ครอบครัวยุติธรรม องค์กร หน่วยงาน และสถาบันอื่นที่จัดการศึกษา

จากแนวคิด และขอบข่ายการบริหารงานวิชาการที่กล่าวมาแล้ว จะเห็นว่าสถานศึกษาจะต้องจัดการศึกษาเพื่อให้สอดคล้องกับความต้องการของผู้เรียน และท้องถิ่น ซึ่งท้องถิ่น โดยคณะกรรมการสถานศึกษาขั้นพื้นฐาน ต้องมีส่วนร่วมในการวางแผนการจัดการด้านหลักสูตร หนึ่ง การจัดทำหลักสูตรสถานศึกษา ต้องผ่านความเห็นชอบของคณะกรรมการสถานศึกษาขั้นพื้นฐาน เพื่อการบริการด้านแหล่งเรียนรู้ และภูมิปัญญาท้องถิ่น ตลอดจนสามารถดูแล ติดตาม ตรวจสอบ ผลการบริหารงานวิชาการได้

การบริหารกิจการนักเรียน

การบริหารงานกิจการนักเรียน เป็นการบริหารที่เกี่ยวกับตัวนักเรียน และกิจกรรมนักเรียนทั้งหมด ยกเว้นกิจกรรมที่เกี่ยวกับการเรียนการสอนในห้องเรียน ซึ่งการบริหารงาน ดังกล่าวจะช่วยส่งเสริมการเรียนการสอน ในหลักสูตรให้บรรลุผลยิ่งขึ้น ซึ่งมีนักการศึกษาได้ให้ความหมายของการบริหารงานกิจการนักเรียนไว้ดังนี้

ภิญโญ สาธร (2529: 185) ให้ความหมายของงานกิจการนักเรียนนักศึกษาไว้ว่า การบริหารกิจการนักเรียน นักศึกษา หมายถึง การบริหาร และนิเทศบรรดากิจการต่างๆ ที่เกี่ยวข้องกับนักเรียนในส่วนที่ไม่เกี่ยวข้องกับการเรียนการสอนในห้องเรียน

พนัส หันนากินทร์ (2531: 219) ได้ให้ความหมายของกิจการนักเรียนว่า หมายถึง กิจกรรมทั้งหมดที่โรงเรียนจัดขึ้นเพื่อมุ่งต่อความเจริญของนักเรียน

อมรา เล็กเริงพันธุ์ (2537: 229) ได้ให้ความหมายของงานกิจการนักเรียนหมายถึง กิจการต่างๆ ที่เกี่ยวข้องกับนักเรียนที่นอกเหนือจากการเรียนในห้องเรียนตามปกติ

พิชัย เสี่ยมจิตต์ (2542: 60-61) ได้ให้ความหมายของงานกิจการนักเรียน หมายถึง “กิจการต่าง ๆ ที่เกี่ยวข้องกับนักเรียนในส่วนที่ไม่เกี่ยวข้องกับการเรียนการสอนปกติ ทั้งใน และนอกโรงเรียน โดยเริ่มตั้งแต่นักเรียนจะเข้าชั้นเรียน ระหว่างเรียน จนกระทั่งออกจากโรงเรียน”

ธีรวุฒิ ประทุมนพรัตน์ (2534: 6) กล่าวว่า งานกิจการนักเรียนเป็นงานที่เกี่ยวกับตัวนักเรียน และกิจกรรมนักเรียนทั้งหมด ยกเว้นกิจกรรมที่เกี่ยวกับการเรียนการสอนในห้องเรียน การ

ดำเนินงานดังกล่าวจะช่วยส่งเสริมการเรียนการสอนในหลักสูตรให้บรรลุผลยิ่งขึ้น การบริหารกิจการนักเรียนมีความสำคัญมาก ทั้งนี้ เพราะเกี่ยวข้องกับใกล้ชิดกับการพัฒนาเยาวชนให้เจริญสมบูรณ์ดีพร้อม ทั้งอารมณ์ สังคม และจิตใจ ซึ่งมีความสำคัญที่จะช่วยให้เยาวชนเป็นคนสมบูรณ์ สามารถอยู่ร่วมกับคนอื่น ได้ดีในสังคม และช่วยให้นักเรียนเป็นพลเมืองดีที่ประเทศชาติพึงปรารถนา

สรุปได้ว่า การบริหารกิจการนักเรียน หมายถึง การบริหารกิจกรรมที่เกี่ยวกับตัวนักเรียน ไม่เกี่ยวกับการเรียนการสอนในห้องเรียน ทั้งในโรงเรียนและนอกโรงเรียน และเริ่มตั้งแต่ก่อนที่นักเรียนจะเข้าเรียนระหว่างอยู่ในโรงเรียน จนกระทั่งออกจากโรงเรียนและสามารถปรับตัวให้เข้ากับสังคมและสิ่งแวดล้อมได้อย่างมีประสิทธิภาพ

วัตถุประสงค์

1. เพื่อควบคุมนักเรียนให้เรียนรู้การอยู่ร่วมกันในสังคมได้อย่างมีความสุข
2. เพื่อเปิดโอกาสให้นักเรียนได้เรียนรู้กว้างขวางยิ่งขึ้น โดยเรียนรู้จากบุคคลอื่น เรียนรู้ซึ่งกัน และกัน มิเฉพาะการเรียนรู้ในห้องเรียนเท่านั้น
3. เพื่อส่งเสริมการใช้ และควบคุมการใช้พลังความคิด พลังกายส่วนเกินที่นักเรียนมีอยู่ ให้สามารถอยู่ในทิศทางที่ถูกต้อง และควรจะเป็น
4. เพื่อส่งเสริมให้นักเรียนเจริญงอกงามเป็นคนที่สมบูรณ์ทั้งทางกาย สติปัญญา สังคม และอารมณ์
5. เพื่อส่งเสริมให้นักเรียนได้ประสบการณ์เพื่อนำไปสู่งานอาชีพรอนอกเหนือไปจากอาชีพหลักที่เรียนในห้องเรียน
6. เพื่อส่งเสริมความถนัด ความสนใจ และความสามารถของนักเรียนแต่ละคน
7. เพื่อส่งเสริมบรรยากาศความเท่าเทียมกันในการที่จะได้รับการศึกษา
8. เพื่อส่งเสริมจรรยาบรรณที่ดีในสังคม และเทิดทูนวัฒนธรรมอันดีงามของชาติ
9. เพื่อช่วยประชาสัมพันธ์ และสร้างความสัมพันธ์อันดีระหว่าง โรงเรียน และชุมชน สำหรับโรงเรียนการศึกษาพิเศษ มีการบริหารกิจการนักเรียนตามขอบข่ายและภารกิจ เช่นเดียวกับโรงเรียนเด็กปกติ และนอกจากนี้ยังมีภารกิจในลักษณะของโรงเรียนประจำ คืองานหอพัก ซึ่งแตกต่างไปจากโรงเรียนเด็กปกติ

ขอบข่ายและภารกิจ

1. งานหอพัก มีการจัดหอพักให้นักเรียนที่มีภูมิลำเนาอยู่ไกลได้พักอาศัยในระหว่างเรียน โดยมีครูและ พี่เลี้ยงคอยดูแลช่วยเหลือ

2. งานโภชนาการ มีบริการจัดทำอาหารให้นักเรียนรับประทานวันละ 3 มื้อ
3. งานอนามัยโรงเรียน มีระบบการดูแลสุขภาพนักเรียน จัดเรือนพยาบาล และครูพยาบาลทำหน้าที่ดูแลนักเรียนที่เจ็บป่วย
4. งานส่งเสริมคุณธรรมจริยธรรม มีครูคอยอบรมสั่งสอนดูแลนักเรียนอย่างใกล้ชิด
5. งานส่งเสริมประชาธิปไตยในโรงเรียน จัดให้มีการเลือกตั้งคณะกรรมการ นักเรียน เพื่อเป็นการปลูกฝังระบอบประชาธิปไตยในโรงเรียน
6. งานระบบดูแลนักเรียน จัดให้มีครูเวรประจำวัน ครูเวรกลางคืน ยาม ช่วยดูแลรักษาความปลอดภัยของนักเรียนอย่างใกล้ชิด นอกจากนี้ยังมีการประสานงานกับผู้ปกครองในกรณีที่นักเรียนมีปัญหาในเรื่องความประพฤติ และการเรียน
7. งานส่งเสริมอาชีพพื้นฐานในการดำรงชีวิต

การมีส่วนร่วม

การมีส่วนร่วมได้มีผู้ให้ความหมายของการมีส่วนร่วมไว้ดังนี้

ธีรวุฒิ คำรักษ์ (2540: 20) ได้สรุปความหมายของการมีส่วนร่วมไว้ว่า เป็นรูปแบบ หรือวิธีการทำกิจกรรมเป็นระบบกลุ่ม มีปฏิสัมพันธ์ต่อกันก่อให้เกิดความร่วมมือร่วมใจ รับผิดชอบงานของกลุ่ม

อนงค์ ชำนิธุระการ (2542: 11) กล่าวว่า การมีส่วนร่วมหมายถึงกระบวนการที่ส่งเสริมชักนำ สนับสนุนและเปิดโอกาสให้ประชาชนมีส่วนร่วมในการดำเนินงาน ร่วมคิด ร่วมตัดสินใจ ร่วมรับผิดชอบ ระยะเวลา แรงงาน วัสดุ และอื่นๆ ในกิจกรรมการพัฒนาที่จะมีผลกระทบมาถึงตัวไปสู่ความร่วมมือแห่งการดำรงชีวิตในสังคมเดียวกัน

วันพร จันทร์เวโรจน์ (2543: 19) กล่าวว่า การมีส่วนร่วม (participation) หมายถึงการเกี่ยวข้องกับด้านจิตใจ และอารมณ์ของบุคคลหนึ่งในสถานการณ์กลุ่ม (group situation) ส่งผลเป็นเหตุเร้าให้กระทำการให้บรรลุจุดมุ่งหมายของกลุ่ม และทำให้เกิดความรู้สึกมีส่วนร่วมรับผิดชอบกับกลุ่ม คือ การมีส่วนร่วม = ความร่วมมือร่วมใจ + การประสานงาน + ความรับผิดชอบ

มนตรี พรผล (2546: 20) กล่าวไว้สรุปได้ว่า หมายถึงกระบวนการที่ผู้นำอนุญาตให้ผู้ตาม หรือผู้ใต้บังคับบัญชา เข้ามามีส่วนร่วมในการตัดสินใจสั่งการบริหารองค์กร เพื่อร่วมกันดำเนินงานให้บรรลุวัตถุประสงค์ขององค์กรอย่างมีประสิทธิภาพ ทั้งยังก่อให้เกิดความรับผิดชอบรวมกับกลุ่ม

กมลชัย คีรีศรี (2546: 14) กล่าวไว้สรุปได้ว่า การมีส่วนร่วมหมายถึง การปฏิบัติกิจการใดๆ ที่ชุมชน ประชาชนบุคคลในกลุ่มหรือหน่วยงาน ร่วมมือ ร่วมใจ ร่วมกำลังกาย ร่วมกำลังความคิดในการประกอบกิจการนั้นให้บรรลุความสำเร็จสูงสุด

โดยสรุป การมีส่วนร่วม หมายถึง การให้สมาชิกในองค์กรหรือหน่วยงานเดียวกันมีส่วนร่วมในการดำเนินงานใดๆ ที่เกี่ยวข้องกับการจัดการ พิจารณาตัดสินใจ ปฏิบัติงานตามบทบาทหน้าที่ที่ได้รับมอบหมายด้วยความรับผิดชอบ เพื่อให้งานมีคุณภาพมากที่สุด

รูปแบบของการมีส่วนร่วม โคเฮินและอัลฮ็อฟ (Cohen and Unhoff อ้างถึงใน ประภาพร สถิตย์ธรรม 2543: 24-25) ได้สร้างกรอบพื้นฐานเพื่อการอธิบายและวิเคราะห์การมีส่วนร่วมในแง่ของรูปแบบของการมีส่วนร่วมโดยแบ่งเป็น 4 ขั้นตอน ดังนี้

1. การมีส่วนร่วมในการตัดสินใจ (decision-making) ประกอบด้วย
 - 1.1 การริเริ่มตัดสินใจ
 - 1.2 การดำเนินการตัดสินใจ
 - 1.3 ตัดสินใจลงมือปฏิบัติการ
2. การมีส่วนร่วมในการปฏิบัติการ (implementation) ประกอบด้วย
 - 2.1 การสนับสนุนทางด้านทรัพยากร
 - 2.2 การเข้าร่วมในการบริหาร
 - 2.3 การประสานขอความร่วมมือ
3. การมีส่วนร่วมในการร่วมรับผลประโยชน์ (benefits) ประกอบด้วย
 - 3.1 ประโยชน์สูงสุดทางวัตถุ
 - 3.2 ประโยชน์สูงสุดทางสังคม
 - 3.3 ประโยชน์ส่วนบุคคล
4. การมีส่วนร่วมในการประเมินผล (Evaluation) เป็นการควบคุม และตรวจผลการดำเนินงานทั้งหมด และเป็นการแสดงถึงการปรับตัวในการมีส่วนร่วมต่อไป

กมลชัย คีรีศรี (2546: 21) ได้กล่าวถึงรูปแบบการมีส่วนร่วมไว้ดังนี้

1. การมีส่วนร่วมในการตัดสินใจ
2. การมีส่วนร่วมในการดำเนินกิจกรรม
3. การมีส่วนร่วมในการรับผลประโยชน์
4. การมีส่วนร่วมในการประเมินผล

ซึ่งแนวคิดเกี่ยวกับรูปแบบ และลักษณะการมีส่วนร่วมข้างต้น อาจสรุปรูปแบบของการมีส่วนร่วมได้ 4 ด้านดังนี้

1. การมีส่วนร่วมในการตัดสินใจ
2. การมีส่วนร่วมในการดำเนินกิจกรรม
3. การมีส่วนร่วมในการรับผลประโยชน์
4. การมีส่วนร่วมในการประเมินผล

ทฤษฎีเกี่ยวกับการมีส่วนร่วม ดิน ปรัชญุพททธิ (2531: 462) ได้แบ่งทฤษฎีการมีส่วนร่วมออกเป็น 2 กลุ่มใหญ่ๆ คือ ทฤษฎีความเป็นผู้แทน(representative) และทฤษฎีประชาธิปไตยแบบมีส่วนร่วม(participatory democracy)

1. ทฤษฎีความเป็นผู้แทน ทฤษฎีนี้เน้นความเป็นผู้แทนของผู้นำ และถือว่าการมีส่วนร่วมในการเลือกตั้งและ/หรือถอดถอนผู้นำ เป็นเครื่องหมายของการที่จะให้หลักประกันกับการบริหารงานที่ดี ซึ่งทฤษฎีนี้เน้นเฉพาะการวางโครงสร้างสถาบัน เพื่อเป็นเครื่องมือให้ผู้ตามเข้ามามีส่วนร่วมเท่านั้น จะเปิดโอกาสให้ผู้ตามได้มีส่วนร่วมในการตัดสินใจขององค์กรอย่างแท้จริง

2. ทฤษฎีประชาธิปไตยแบบมีส่วนร่วม ตามแนวคิดของทฤษฎีนี้ การมีส่วนร่วมมีวัตถุประสงค์ไม่เฉพาะแต่การเข้าไปพิจารณาเลือกตั้งหรือถอดถอนผู้นำเท่านั้น ยังรวมถึงการเข้าไปมีส่วนร่วมในทุกขั้นตอนของการวางนโยบาย ยิ่งกว่านั้นยังมองว่าการมีส่วนร่วมเป็นการให้การศึกษา และพัฒนาการกระทำทางการเมือง และสังคมที่มีความรับผิดชอบ ไม่ยอมให้มีส่วนร่วมนับว่าเป็นการคุกคามต่อเสรีภาพของผู้ตาม

สมศักดิ์ ศรีสันติสุข(2536: 90-92) กล่าวถึง ทฤษฎีการยอมรับสิ่งใหม่ (innovation theory) ไว้สรุปไว้ว่า การที่สมาชิกในสังคมยอมรับสิ่งใหม่ๆ เร็วหรือช้า นั้น นอกจากขึ้นอยู่กับลักษณะของสิ่งใหม่ ลักษณะประชากรแล้ว ขึ้นอยู่กับความแตกต่างของสภาพเศรษฐกิจ และสังคมของประชากรในสังคม ประเด็นสำคัญได้แก่

1. กลุ่มบุคคลที่ยอมรับสิ่งใหม่ มักมีสภาพสังคมสูงกว่า บุคคลที่มีสภาพทางสังคมต่ำ
2. กลุ่มบุคคลที่ยอมรับสิ่งใหม่ มักมีเศรษฐกิจดีกว่า บุคคลที่ยอมรับสิ่งใหม่ช้ากว่า
3. กลุ่มบุคคลที่ยอมรับสิ่งใหม่ มักเป็นผู้มีความรู้มากกว่ากลุ่มที่ยอมรับสิ่งใหม่ช้ากว่า

ดังนั้นการยอมรับสิ่งใหม่ๆ มีความสัมพันธ์กับการมีส่วนร่วมของประชาชน เนื่องจากประชาชนมีอัตราการยอมรับสิ่งใหม่ ก็จะเข้ามามีส่วนร่วมมาก และอัตราการยอมรับสิ่งใหม่ช้า หรือเร็วขึ้นกับสภาพเศรษฐกิจและสังคม

เฮ้าส์และมิทเชล (House and Mitchell อ้างถึงใน ทศนา แสงศักดิ์ 2539: 13-14) ทฤษฎีวิถีทาง-เป้าหมาย (Path-Goal Theory) มุ่งเน้นที่พฤติกรรมผู้นำเป็นทฤษฎีที่อธิบายถึงวิธีการที่ผู้นำมีอิทธิพลต่อการรับรู้ของผู้ใต้บังคับบัญชาเกี่ยวกับเป้าหมายของการทำงาน เป้าหมายของบุคคลและวิธีการที่จะบรรลุเป้าหมาย ผู้นำจะมีประสิทธิภาพ ถ้าหากสามารถยกระดับการยอมรับ ความพอใจ และแรงจูงใจของผู้ใต้บังคับบัญชา ซึ่งแบ่งได้เป็น 4 แบบ คือ ภาวะผู้นำแบบมีส่วนร่วม (Participative Leadership) ผู้นำลักษณะที่จะปรึกษาร่วมกับผู้ใต้บังคับบัญชา และนำความคิดเห็น และข้อเสนอแนะของผู้ใต้บังคับบัญชาไปใช้ในการตัดสินใจ

จากทฤษฎีเกี่ยวกับการมีส่วนร่วมดังกล่าว สรุปได้ว่า พฤติกรรมผู้นำมีอิทธิพลต่อความร่วมมือ และความสำเร็จของงาน ผู้นำเปิดโอกาสให้ทุกคนที่เกี่ยวข้องได้ร่วมแสดงความคิดเห็น ร่วมทำ ทำให้ผู้ร่วมงานพึงพอใจ ส่งผลให้งานมีประสิทธิภาพ

ความสำคัญของการมีส่วนร่วม ศกุนต์ สายบุญลี (2537:56) ได้กล่าวถึง ขั้นตอนการมีส่วนร่วมในการพัฒนาชุมชนซึ่งมีความสำคัญต่อพัฒนาการมีส่วนร่วม ไว้ดังนี้

1. ร่วมรับรู้ในการรับข่าวสารเป็นสิทธิมนุษยชนขั้นพื้นฐานอย่างหนึ่ง ที่จะรับรู้ข่าวสารความเป็นไปของบ้านเมือง ความรู้หรือวิชาการต่างๆ ถือว่าเป็นทรัพยากรที่มีคุณภาพทางวัฒนธรรมและเป็นการตกทอดทางสติปัญญาของมนุษย์
2. ร่วมคิด จากการได้รับรู้ นำมาสู่การคิดพิจารณา มีโอกาสแสดงความคิดเห็น แลกเปลี่ยนรูปแบบต่างๆ ซึ่งจะนำไปสู่การตัดสินใจที่มีคุณภาพ
3. ร่วมตัดสินใจ มีโอกาสที่จะตัดสินใจหรือไม่รับกิจกรรมใดๆ ที่เกี่ยวข้องกับชุมชนกับชีวิตของตนเอง อันถือว่าเป็นการมีส่วนร่วมในการตัดสินใจร่วมกันผลย่อมเป็นสิ่งที่สอดคล้องกับความต้องการ สอดคล้องกับปัญหา มีความรู้สึกห่วงเห่นเป็นเจ้าของต้องดูแลและรักษา
4. ร่วมวางแผนและดำเนินการย่อมมีพลังอย่างมหาศาลในการทำกิจกรรมต่างๆ ได้รับความสำเร็จอย่างรวดเร็ว
5. ร่วมประเมินค่ากิจกรรมต่างๆ ที่ดำเนินการแล้วหรือกิจกรรมที่จะดำเนินการต่อไป
6. ร่วมรับผิดชอบ การคงอยู่ของกิจกรรมนั้น ไม่มีใครปฏิเสธว่าเป็นผลมาจาก การรับผิดชอบและปฏิบัติดูแลรักษาาร่วมกัน สำหรับสิ่งที่เกิดผลเสียหายหากมีการรับ “ผิด” เราจะพบกับสิ่งที่ “ชอบ” พลวัตรของกิจกรรมก็จะต่อเนื่องต่อไปเช่นกัน
7. ร่วมรับผลประโยชน์ ผลของกิจกรรมย่อมตกแก่สมาชิกชุมชน ส่วนชุมชนจะกระจายผลประโยชน์ไปสู่สมาชิกของชุมชนแต่ละคนอย่างไรขึ้นอยู่กับหลักเกณฑ์ต่างๆ ของชุมชนนั้น เช่น อาจใช้เกณฑ์แบ่งปันตามสัดส่วนของทุน แรงงาน การจัดการหรือผลงาน เป็นต้น

ทงศักดิ์ คุ่มไข่น้ำ(2540: 94) ได้กล่าวถึง ความสำคัญของการมีส่วนร่วมของประชาชนไว้ ดังนี้

1. การมีส่วนร่วมของประชาชน เป็นสิทธิขั้นพื้นฐานอันชอบธรรมของทุกคนที่เราเคารพ ให้การยอมรับ และยกย่อง โดยการให้ประชาชนเข้ามามีส่วนร่วมในการแสดงออกเกี่ยวกับการปรับปรุงชีวิตของเขา
2. การพัฒนาเป็นงานที่ต้องเกี่ยวข้องกับประชาชนเป็นจำนวนมาก เราจำเป็นต้องให้คนในหมู่มากเหล่านี้ได้มีสิทธิมีเสียงในการแสดงออก
3. กลยุทธ์ทั้งหลายในการพัฒนาที่ผ่านมา ยังไม่สามารถส่งผลถึงกลุ่มประชาชนผู้ด้อยโอกาส และยากจน ในทางตรงกันข้ามกลับส่งผลให้กลุ่มคนที่ได้เปรียบมีโอกาสมากขึ้นจึงจำเป็นต้องปรับปรุงกลยุทธ์ในการพัฒนาใหม่ โดยประชาชนเข้ามามีส่วนร่วมในการวางแผนมากขึ้น
4. ประสบการณ์ที่ผ่านมาได้พบว่า มีโครงการจำนวนไม่น้อยที่ประสบความสำเร็จโดยอาศัยวิธีการมีส่วนร่วมในรูปแบบการรวมกลุ่มและการจัดตั้งองค์กรประชาชน ในขณะที่เดียวกันมีตัวอย่างโครงการที่ล้มเหลวจำนวนมากเนื่องมาจากการไม่เปิดโอกาสให้ประชาชนเข้ามามีส่วนร่วม
5. การมีส่วนร่วมของประชาชนเป็นเรื่องของการปฏิบัติการเป็นกลุ่ม เพื่อพิทักษ์ประโยชน์ของเขา และในขณะเดียวกันก็ใช้ประโยชน์ต่อส่วนรวมด้วย การมีส่วนร่วมจึงเป็นสิ่งจำเป็น
6. การมีส่วนร่วมของประชาชนเป็นตัวชี้วัดของการพัฒนาชุมชน ยิ่งประชาชนเข้ามามีส่วนร่วมมากเท่าใด ยิ่งแสดงว่าประชาชนจะได้รับประโยชน์จากการพัฒนามากยิ่งขึ้น เพราะประชาชนย่อมรู้ดีกว่าตนกำลังมีปัญหาอะไร แก้ปัญหาอย่างไร

จากที่กล่าวมาสามารถสรุปความสำคัญของการมีส่วนร่วมได้ว่า การดำเนินกิจกรรมต่างๆ จะต้องให้ผู้มีส่วนเกี่ยวข้องในกิจกรรมดังกล่าว มีส่วนร่วมในการดำเนินการตัดสินใจในการดำเนินงานเพราะทุกคนรู้ถึงปัญหา รู้ถึงจุดหมายของงาน จึงสามารถแก้ปัญหาได้อย่างถูกต้อง ทำให้งานที่ออกมามีคุณภาพเป็นที่พึงพอใจของทุกคน

งานวิจัยที่เกี่ยวข้อง

จากการศึกษางานวิจัยที่เกี่ยวข้องกับความพึงพอใจของผู้ปกครองนักเรียนต่อการบริหารงานของโรงเรียนพบว่า มีนักวิชาการได้ศึกษาวิจัยไว้ดังนี้

สมบูรณ์ อาศิริพจน์ (2541 : บทคัดย่อ) ได้ศึกษาเปรียบเทียบทัศนคติของผู้บริหารและครูในโรงเรียนโครงการเรียนร่วมที่มีต่อความสามารถในการเรียน และการปรับตัวของนักเรียนที่มีความบกพร่องทางสติปัญญาในโรงเรียนเขตกรุงเทพมหานคร ในปีการศึกษา 2540 กลุ่มตัวอย่าง

ประกอบด้วย ผู้บริหาร 39 คน ครูที่ทำการสอนนักเรียนที่มีความบกพร่องทางสติปัญญาจำนวน 255 คน ครูที่ไม่ได้สอนผู้ที่มีความบกพร่องทางสติปัญญาจำนวน 606 คน ผลการวิจัยพบว่า ผู้บริหาร ครูที่สอน และไม่ได้สอนผู้ที่มีความบกพร่องทางสติปัญญา ในโรงเรียนโครงการเรียนร่วม มีเจตคติในทางบวกต่อความสามารถในการเรียนและการปรับตัวของนักเรียนแตกต่างกันอย่างไม่มีนัยสำคัญทางสถิติที่ระดับ .05 เจตคติของครูที่มีประสบการณ์ในการเข้าร่วมโครงการต่างกัน (0-5 ปี และ 5 ปีขึ้นไป) แตกต่างกันอย่างไม่มีนัยสำคัญทางสถิติ ส่วนผลการวิจัยที่น่าสนใจ ในงานวิจัยชิ้นนี้คือ พบว่าเจตคติของครูที่วุฒิทางการศึกษาพิเศษสูงกว่าครูที่ไม่มีวุฒิทางการศึกษาพิเศษอย่างมีนัยสำคัญที่ระดับ .05

อุเรนทร์ สุขนวล (2531 : บทคัดย่อ) ศึกษาเรื่องความพึงพอใจในการปฏิบัติงานของครูโรงเรียนโสตศึกษาในประเทศไทย โดยใช้ทฤษฎีจูงใจ-ค่าจูง ของเฮอริสเบอร์ค เปรียบเทียบความแตกต่างของความพึงพอใจในการปฏิบัติงานของครูจำแนกตาม เพศ อายุ คุณวุฒิ และประสบการณ์ ผลการวิจัยพบว่า ครูที่มีเพศ อายุ และประสบการณ์แตกต่างกันมีความพึงพอใจในการปฏิบัติงานทั้งสองด้านแตกต่างกันอย่างไม่มีนัยสำคัญทางสถิติที่ระดับ .05 การเปรียบเทียบตัวแปรด้านคุณวุฒิพบว่า ครูที่มีวุฒิต่ำกว่าปริญญาตรีมีความพึงพอใจในการปฏิบัติงานด้านการค่าจูงสูงกว่าครูที่มีวุฒิปริญญาตรีขึ้นไปอย่างมีนัยสำคัญทางสถิติที่ระดับ .05

มัจฉรี โอสถานนท์ 2538 (อ้างถึง ในสำนักงานคณะกรรมการการศึกษาแห่งชาติ 2545 :18) ได้ศึกษาปัจจัยที่ส่งผลต่อความพึงพอใจการทำงานของครูในโรงเรียนสำหรับเด็กที่มีความบกพร่องทางสติปัญญา โดยศึกษาจากครูที่สอนเด็กที่มีความบกพร่องทางสติปัญญาทั้งภาครัฐ และเอกชน ผลการวิจัยพบว่า ครูทั้งภาครัฐและเอกชนมีความพึงพอใจในการทำงาน ระดับปานกลาง ส่วนปัจจัยที่ส่งผลต่อการทำงานอย่างมาก ได้แก่ ความสำเร็จของงาน ความสัมพันธ์กับบุคคลอื่น ความรับผิดชอบ และลักษณะงานที่ปฏิบัติ ส่วนปัจจัยการได้รับการยอมรับนับถือ สภาพการทำงาน ความก้าวหน้า วิธีการปกครอง บังคับบัญชา นโยบายการบริหาร และเงินเดือน ส่งผลต่อความพึงพอใจ ในการทำงานในระดับปานกลาง และเมื่อเรียงลำดับความสำคัญ ปัจจัยที่ส่งผลต่อความพึงพอใจคือ วิธีการปกครองบังคับบัญชา นโยบายและการบริหาร การได้รับการยอมรับนับถือตามลำดับ

บุญสม นาวานุเคราะห์ 2543 (อ้างถึง ในสำนักงานคณะกรรมการการศึกษาแห่งชาติ 2545 :19) ได้ศึกษาแนวทางการจัดการศึกษานอกโรงเรียน โดยการมีส่วนร่วมของชุมชน เพื่อพัฒนาศักยภาพการเรียนรู้ของคนพิการในการฟื้นฟูตนเอง โดยศึกษาหน่วยตัวอย่างซึ่งเป็นคนพิการ ในจังหวัดนครปฐม จำนวน 10 กรณี ผลวิจัยพบว่า การจัดการเรียนรู้ของคนพิการ จำแนกได้เป็น 3 ลักษณะ คือ

- 1) การเรียนเป็นรายบุคคลโดยครูอาสาเดินทางเข้าไปสอนที่บ้านสัปดาห์ละ 1 วัน ๆ ละ 3 ชั่วโมง
- 2) การเรียนร่วมโดยคนพิการ จะมาเรียนร่วมกับนักศึกษาปกติตามหลักสูตรของ กรมการศึกษานอกโรงเรียนตามสถานที่ที่กำหนด
- 3) การเรียนเฉพาะกลุ่มคนพิการ โดยคนพิการลักษณะเดียวกันจะรวมกลุ่มกันและ จัดการศึกษาภายในกลุ่มลักษณะการเรียนรู้ของกลุ่มคนพิการที่เป็นกรณีศึกษา ใช้หลักสูตร กิจกรรม การเรียนการสอนเป็นไปตามที่กรมการศึกษานอกโรงเรียนกำหนดเหมือนคนปกติแต่มีการปรับให้ สอดคล้องและเหมาะสมกับสภาพความพิการ มีการใช้สื่อการสอนพิเศษ เช่น อักษรเบรลล์ ในกรณีที่ พิการทางสายตา การวัดและประเมินผลใช้วิธีการและหลักเกณฑ์เช่นเดียวกับคนปกติแต่มีการปรับ วิธีการดำเนินการสอบให้เหมาะสมกับสภาพความพิการของผู้เรียน การให้ความร่วมมือของชุมชนใน การจัดการศึกษานอกโรงเรียนและการฟื้นฟูสมรรถภาพคนพิการ พบว่า ชุมชนที่หน่วยตัวอย่างที่เป็น กรณีศึกษาอาศัยอยู่ มีเจตคติที่ดีต่อคนพิการในชุมชน ให้โอกาสและให้ความร่วมมือสนับสนุนการจัด การศึกษานอกโรงเรียนและการฟื้นฟูสมรรถภาพคนพิการ ในด้านต่างๆช่วยประชาสัมพันธ์การ บริหารงานจัดการศึกษานอกโรงเรียนสำหรับคนพิการในพื้นที่ ขอมรับศักยภาพในการเรียนรู้และให้ โอกาสคนพิการมีส่วนร่วมในกิจกรรมทางสังคมมากขึ้น

กาญจนา ภัทรพรพันธ์ (อ้างถึง ในวารสารฉบับพิเศษ เฉลิมพระเกียรติ 72 พรรษา สมเด็จพระนางเจ้าสิริกิติ์ พระบรมราชินีนาถ 2547 : 97) ได้ศึกษาความพึงพอใจของผู้ปกครองต่อการ จัดการศึกษาของหน่วยงานมูลนิธิช่วยคนปัญญาอ่อนแห่งประเทศไทย พระบรมราชินีนาถ กรุงเทพมหานคร ผลการศึกษาพบว่า

1. ผู้ปกครองส่วนใหญ่ที่เป็นเพศหญิง ที่มีอายุระหว่าง 41-45 ปี มีรายได้ต่ำกว่า 10,000 บาท วุฒิการศึกษาอยู่ในระดับชั้น มัธยมศึกษา อาชีพ ค้าขายและเป็นแม่บ้าน
2. ในสภาพรวมผู้ปกครองมีความพึงพอใจต่อการจัดการศึกษาในระดับมากทุกด้าน โดยเรียงลำดับจากมากไปน้อยดังนี้ ด้านบริหารบุคลากร เมื่อ พิจารณารายด้านพบว่า ครูมีธยาศย์ดี รักเด็ก ไม่รังเกียจ แต่งกายเรียบร้อยและมีความตั้งใจ เอาใจใส่และห่วงใยนักเรียน ด้านอาคาร สถานที่พบว่าโรงเรียนมีอาคารสถานที่มั่นคง แข็งแรง สะอาด สวยงาม มีการใช้อาคารสถานที่ คุ่มค่า ด้านทั่วไปโรงเรียนเปิดโอกาสให้ผู้ปกครองแสดงความคิดเห็นมีการอำนวยความสะดวกให้แก่ ผู้ปกครองเข้ามาดูแลลูกในกรณีที่เด็กมีความจำเป็นต้องดูแลเป็นพิเศษและโรงเรียนได้ให้ความรู้ คำแนะนำแก่ผู้ปกครองในเรื่องเกี่ยวกับนักเรียน ส่วนเรื่องการให้ผู้ปกครองมีส่วนร่วมในการจัดการ เรียนการสอน เช่น ร่วมวางแผนการจัดการศึกษาเฉพาะบุคคลนั้น ผู้ปกครองมีความพึงพอใจใน ระดับปานกลาง ด้านบริการ มีการแจ้งให้ผู้ปกครองนักเรียนทราบทุกครั้งที่มีการจัดกิจกรรมของ

โรงเรียน มีบริการอาหารเสริมในช่วงเช้า บ่าย ส่วนการติดตามนักเรียนที่เจ็บป่วยหรือหยุดเรียน และการเยี่ยมบ้านนั้นมีความพึงพอใจในระดับปานกลางและด้านการเรียนการสอนพบว่า การจัดนักเรียนในแต่ละห้องเหมาะสม มีการสอนตรงตามความต้องการของนักเรียน สอนให้นักเรียนมีความรู้ด้านสุขนิสัยโดยเน้นทางปฏิบัติ เช่น ล้างมือก่อนรับประทานอาหาร ส่วนการจัดทำแผนการศึกษาเฉพาะบุคคล (IEP) ก่อนสอนมีความพึงพอใจในระดับปานกลาง

3. ผลการเปรียบเทียบความพึงพอใจของผู้ปกครองต่อการจัดการศึกษาจำแนกตามภูมิหลังของผู้ปกครองด้าน เพศ อายุ รายได้ วุฒิการศึกษา และอาชีพ พบว่าผู้ปกครองมีความพึงพอใจต่อการจัดการศึกษาไม่แตกต่างกัน

อมร อินทนนท์ (2534: บทคัดย่อ) ได้ศึกษาวิจัยเรื่องปัญหาและความต้องการในการบริหารงานวิชาการของโรงเรียนโสตศึกษา การวิจัยครั้งนี้ มุ่งศึกษาปัญหาและความต้องการของผู้บริหาร และครูในการบริหารงานวิชาการของโรงเรียนโสตศึกษา ซึ่งจำแนกเป็น ด้านการใช้หลักสูตร ด้านการจัดการเรียนการสอน ด้านการนิเทศการศึกษา และการฝึกอบรม และความต้องการทั้ง 4 ด้าน และจำแนกตามตำแหน่ง อายุ ประสบการณ์ในการปฏิบัติงาน และวุฒิ

กลุ่มตัวอย่างที่ใช้ศึกษาค้นคว้า ได้แก่ ผู้บริหาร และครู โรงเรียนโสตศึกษา กองการศึกษาพิเศษ กรมสามัญศึกษา จำแนกเป็นผู้บริหาร 46 คน และครู 155 คน รวมเป็น 201 คน เครื่องมือที่ใช้ในการรวบรวมข้อมูล เป็นแบบสอบถามมาตราส่วนประมาณค่า สถิติที่ใช้ คือ ค่าเฉลี่ย ความเบี่ยงเบนมาตรฐาน t-test และ F-test ผลการวิจัยพบว่า

1. ผู้บริหาร และครู มีความคิดเห็นว่า การบริหารงานวิชาการของโรงเรียนโสตศึกษา มีปัญหาในระดับปานกลาง
2. ผู้บริหาร และครู มีความต้องการพัฒนาการบริหารงานวิชาการของโรงเรียนโสตศึกษา ให้ก้าวหน้าในระดับ “มาก” ทั้ง 4 ด้าน คือ ด้านการใช้หลักสูตร ด้านการจัดการเรียนการสอน ด้านการนิเทศการศึกษาและการฝึกอบรม และด้านการวัดผลและประเมินผลการศึกษา
3. ผู้บริหาร และครู มีความคิดเห็นต่อการบริหารงานวิชาการของโรงเรียนโสตศึกษาไม่แตกต่างกัน
4. ผู้บริหาร และครู ที่มีอายุ ประสบการณ์ในการปฏิบัติงาน และวุฒิ แตกต่างกัน มีความคิดเห็นต่อการบริหารงานวิชาการของโรงเรียนโสตศึกษาไม่แตกต่างกัน

เดือนวดี สุปการ (2541: 104) ได้ศึกษาวิจัยเรื่อง ความพึงพอใจในการปฏิบัติงานของผู้บริหาร และบุคลากร โรงเรียนการศึกษาพิเศษ ในจังหวัดภาคใต้ ผลการวิจัยพบว่า

1. ผู้บริหาร และบุคลากร โรงเรียนการศึกษาพิเศษ ในจังหวัดภาคใต้ มีความพึงพอใจในการปฏิบัติงานอยู่ในระดับปานกลาง

2. ผลการเปรียบเทียบความพึงพอใจในการปฏิบัติงานของผู้บริหาร และบุคลากร โรงเรียนการศึกษาพิเศษ ในจังหวัดภาคใต้ ที่มีเพศ และประสบการณ์ในการทำงานแตกต่างกัน ปรากฏว่า

2.1 ผู้บริหาร และบุคลากรในโรงเรียนการศึกษาพิเศษ ในจังหวัดภาคใต้ ที่มีเพศต่างกัน มีความพึงพอใจในการปฏิบัติงาน โดยภาพรวมไม่แตกต่างกันอย่างมีนัยสำคัญทางสถิติ และเมื่อพิจารณารายด้าน ก็ไม่แตกต่างกันอย่างมีนัยสำคัญทางสถิติ

2.2 ผู้บริหาร และบุคลากรในโรงเรียนการศึกษาพิเศษ ในจังหวัดภาคใต้ ที่มีประสบการณ์ในการทำงานต่างกัน มีความพึงพอใจในการปฏิบัติงาน โดยภาพรวมไม่แตกต่างกันอย่างมีนัยสำคัญทางสถิติ เมื่อพิจารณารายด้าน พบว่า ด้านความสำเร็จของงาน และด้านความรับผิดชอบ มีความแตกต่างกันอย่างมีนัยสำคัญทางสถิติที่ระดับ 0.05 ด้านเงินเดือน และด้านสภาพแวดล้อมของการทำงาน มีความแตกต่างกันอย่างมีนัยสำคัญทางสถิติที่ระดับ 0.01 ส่วนด้านอื่นๆ ไม่แตกต่างกันอย่างมีนัยสำคัญทางสถิติ

จันทกานต์ เจริญผล (2546: บทคัดย่อ) ที่ศึกษาวิจัยเรื่องความพึงพอใจของผู้ปกครอง นักเรียนต่อการบริหารงาน โรงเรียนเทศบาล 2 “วิรัชศึกษา” สังกัดเทศบาลเมืองสุรินทร์ จังหวัดสุรินทร์ ผลการศึกษาพบว่า

1. ผู้ปกครองนักเรียนมีความพึงพอใจต่อการบริหารงานของโรงเรียนเทศบาล 2 “วิรัชศึกษา” สังกัดเทศบาลเมืองสุรินทร์ จังหวัด สุรินทร์ ในภาพรวมอยู่ในระดับมาก เมื่อพิจารณาเป็นรายด้าน พบว่า มีความพึงพอใจอยู่ในระดับมากทุกด้าน โดยเรียงลำดับจากมากไปหาน้อย คือ ด้านบริหารบุคลากร ด้านบริหารกิจการนักเรียน ด้านธุรการ การเงิน และพัสดุ ด้านความสัมพันธ์กับชุมชน ด้านอาคารสถานที่ และสภาพแวดล้อม และด้านบริหารวิชาการ

2. ผู้ปกครองนักเรียนที่มีช่วงชั้นต่างกัน มีความพึงพอใจต่อการบริหารโรงเรียนในภาพรวมไม่แตกต่างกันอย่างมีนัยสำคัญทางสถิติที่ระดับ 0.05 แต่เมื่อพิจารณารายด้าน พบว่า ผู้ปกครองนักเรียนที่มีช่วงชั้นต่างกันมีความพึงพอใจต่อการบริหาร โรงเรียนด้านบริหารวิชาการ ด้านบริหารบุคลากร ด้านบริหารกิจการนักเรียน ด้านธุรการ การเงินและพัสดุ ด้านความสัมพันธ์กับชุมชน ไม่แตกต่างกันอย่างมีนัยสำคัญทางสถิติที่ระดับ 0.05 ยกเว้นด้านอาคารสถานที่ และสภาพแวดล้อม ผู้ปกครองนักเรียนที่มีช่วงชั้นต่างกันมีความพึงพอใจต่อการบริหาร โรงเรียนแตกต่างกันอย่างมีนัยสำคัญทางสถิติ จึงนำไปทดสอบหาค่าความแตกต่างเป็นรายคู่ตามวิธีของเชฟเฟ (Scheff's Post hoc Comparison) ไม่พบความแตกต่างเป็นรายคู่

มนัส พลายชุม (2540: บทคัดย่อ) ได้ทำการวิจัยเรื่อง ความพอใจของผู้ปกครองนักเรียนที่มีต่อการบริหารงาน โรงเรียนมัธยมศึกษา สังกัดกรมสามัญศึกษา จังหวัดอ่างทอง ผลการวิจัยสรุปได้

ดังนี้ ผู้ปกครองนักเรียนมีความพอใจต่อการบริหารงานโรงเรียนมัธยมศึกษา สังกัดกรมสามัญศึกษา จังหวัดอ่างทอง โดยภาพรวม อยู่ในระดับปานกลาง และในแต่ละด้านอยู่ในระดับปานกลางทุกด้าน ยกเว้น ด้านบริหารวิชาการผู้ปกครองมีความพึงพอใจในระดับมาก ผู้ปกครองนักเรียนที่มีระดับการศึกษาต่างกัน มีความพอใจต่อการบริหารงานโรงเรียนมัธยมศึกษา สังกัดกรมสามัญศึกษา จังหวัดอ่างทอง โดยภาพรวมไม่แตกต่างกัน เมื่อพิจารณาเป็นรายด้าน พบว่า ด้านบริการ และความสัมพันธ์ระหว่างโรงเรียนกับชุมชนผู้ปกครองนักเรียนมีความพึงพอใจไม่แตกต่างกัน ยกเว้น ด้านบริหารวิชาการ และด้านปกครองนักเรียน ผู้ปกครองนักเรียนมีความพึงพอใจแตกต่างกันอย่างมีนัยสำคัญทางสถิติที่ระดับ 0.05

ประเสริฐ วิเศษกิจ 2542: 26-27(อ้างถึง ภาวดีดา ชาราศรีสุทธิ และคณะ 2547: 187-188) ได้ทำการศึกษาวิจัยเรื่อง ความพึงพอใจของผู้ปกครองนักเรียนที่มีต่อการจัดการศึกษาของโรงเรียนสาธิตมหาวิทยาลัยศรีนครินทรวิโรฒ ประสานมิตร (ฝ่ายมัธยมศึกษา) ผลการศึกษาพบว่า ผู้ปกครองนักเรียนส่วนใหญ่มีระดับการศึกษา อยู่ในระดับปริญญาตรี หรือเทียบเท่า ร้อยละ 51.9 รองลงมา มีระดับการศึกษาระดับสูงกว่าปริญญาตรี หรือเทียบเท่า ร้อยละ 51.9 รองลงมา มีระดับการศึกษาระดับสูงกว่าปริญญาตรี และต่ำกว่าปริญญาตรีร้อยละ 29.8 และร้อยละ 18.3 ตามลำดับ ส่วนอาชีพของผู้ปกครองนักเรียนส่วนใหญ่มีอาชีพอิสระ ร้อยละ 60 รองลงมา มีอาชีพรับราชการหรือรัฐวิสาหกิจ ร้อยละ 40 สำหรับผู้ปกครองนักเรียนส่วนใหญ่เป็นผู้ปกครองนักเรียนชั้นมัธยมศึกษาตอนปลาย ร้อยละ 56 นอกนั้นเป็นผู้ปกครองนักเรียนชั้นมัธยมศึกษาตอนต้น ร้อยละ 46 ผู้ปกครองนักเรียนมีความพึงพอใจต่อการจัดการศึกษา ของโรงเรียนสาธิตมหาวิทยาลัยศรีนครินทรวิโรฒ ประสานมิตร (ฝ่ายมัธยมศึกษา) โดยรวมอยู่ในระดับมาก เมื่อพิจารณาเป็นรายด้าน พบว่า ผู้ปกครองนักเรียนมีความพึงพอใจในด้านบริหารวิชาการ ด้านปกครองนักเรียน ด้านบริหารทั่วไป และด้านกิจกรรมอยู่ในระดับมาก ผู้ปกครองนักเรียนมีระดับการศึกษาต่างกัน มีความพึงพอใจต่อการจัดการศึกษาของโรงเรียนสาธิตมหาวิทยาลัยศรีนครินทรวิโรฒ ประสานมิตร (ฝ่ายมัธยมศึกษา) โดยรวม และในแต่ละด้าน คือ ด้านบริหารวิชาการ ด้านปกครองนักเรียน ด้านบริหารทั่วไป และด้านกิจกรรม แตกต่างกันอย่างมีนัยสำคัญทางสถิติที่ระดับ 0.01 ผู้ปกครองนักเรียนที่ประกอบอาชีพต่างกัน คือ อาชีพรับราชการ หรือพนักงานรัฐวิสาหกิจ และอาชีพอิสระ มีความพึงพอใจต่อการจัดการศึกษาของโรงเรียนสาธิตมหาวิทยาลัยศรีนครินทรวิโรฒ ประสานมิตร (ฝ่ายมัธยมศึกษา) โดยรวม และในแต่ละด้าน คือ ด้านบริหารวิชาการ ด้านปกครองนักเรียน ด้านบริหารทั่วไป และด้านกิจกรรม ไม่แตกต่างกัน ผู้ปกครองนักเรียนที่มีนักเรียนในการปกครองกำลังศึกษาอยู่ในระดับชั้นต่างกัน มีความพึงพอใจต่อการจัดการศึกษาของโรงเรียนสาธิตมหาวิทยาลัยศรีนครินทรวิโรฒ ประสานมิตร (ฝ่ายมัธยมศึกษา) โดยรวมมีความแตกต่างกันอย่างมีนัยสำคัญทางสถิติที่ระดับ 0.01

รุ่งฤดี เอี่ยมนิรัตน์ (2544: 70) ได้ศึกษาค้นคว้าวิจัยเรื่องความพึงพอใจในการจัดการศึกษา ในโรงเรียนสหวิทยาเขตของผู้บริหาร ครู นักเรียน และผู้ปกครองในสหวิทยาเขตปทุมทูลกระหม่อม จังหวัดมหาสารคาม สรุปผลได้ดังนี้ ผู้บริหาร ครู นักเรียน และผู้ปกครองมีความพึงพอใจต่อการจัดการศึกษา ในสหวิทยาเขตปทุมทูลกระหม่อม จังหวัดมหาสารคาม โดยรวมอยู่ในระดับปานกลาง เมื่อพิจารณาค่าเฉลี่ยของแต่ละด้านพบว่า อยู่ในระดับมาก 1 ด้าน คือ ด้านครู และบุคลากรทางการศึกษา และอยู่ในระดับปานกลาง 3 ด้าน ได้แก่ ด้านการบริหารการศึกษา ด้านอาคารสถานที่ และด้านบริหารหลักสูตร และกระบวนการ ผู้บริหาร ครู นักเรียน และผู้ปกครองมีความพึงพอใจต่อการจัดการศึกษา ในสหวิทยาเขตปทุมทูลกระหม่อม จังหวัดมหาสารคาม โดยรวม และรายด้าน 4 ด้าน แตกต่างกันอย่างมีนัยสำคัญทางสถิติที่ระดับ 0.05 โดยผู้บริหาร ครู และนักเรียนมีความพึงพอใจมากกว่าผู้ปกครอง

งานวิจัยต่างประเทศ

สำหรับงานวิจัยในต่างประเทศ มีดังนี้

ทอย (Toy: 1983, 1951 -A อ้างถึงใน จันทท์ทกานต์ เจริญผล 2546: 188) บัณฑิตศึกษามหาวิทยาลัยโคโลราโด สหรัฐอเมริกา ได้ศึกษาการพัฒนาแผนการสร้างความสัมพันธ์ระหว่างโรงเรียนกับชุมชนของโรงเรียนในชนบท ควรจะมีการพัฒนาทางด้านนโยบาย และระเบียบการต่างๆ ควรให้มีการวิจัย เพื่อปรับปรุงแก้ไขในส่วนที่ยังบกพร่องอยู่ จะต้องมีการกำหนดจุดมุ่งหมาย และเป้าหมายให้ชัดเจนควรสร้างความสัมพันธ์ทั้งภายใน และภายนอก จัดให้มีการประเมินผลการบริหารงานด้วย ได้ศึกษาเรื่อง “โรงเรียนในฐานะเป็นชุมชนกับความสัมพันธ์ของสิ่งแวดล้อมในโรงเรียน” มีจุดมุ่งหมายของการวิจัยเพื่อแสดงให้เห็นว่าผู้บริหารโรงเรียนสามารถลดความแตกแยกของชุมชนได้โดยการสร้างความสัมพันธ์ด้วยวิธีการประชาธิปไตย ให้เกิดความรู้สึกว่าโรงเรียนเป็นส่วนหนึ่งของชุมชน ผู้ศึกษาได้วิเคราะห์ผลการวิจัยที่บุคคลอื่นได้วิจัยไว้แล้ว 3 คน ผลการศึกษาพบว่า หากเปิดโอกาสให้บุคคลได้เข้าไปเกี่ยวข้อง หรือมีส่วนในการสร้างกฎเกณฑ์นั้นไว้ และถ้าหากเขาไม่เข้าร่วมงาน เขาจะเป็นผู้มีส่วนเกี่ยวข้อง และรับผิดชอบต่อการดำเนินของโรงเรียนความแตกแยกจะลดน้อยลง

โอซูเกะ (Osueke: 1991, 4169-A อ้างถึงใน จันทท์ทกานต์ เจริญผล 2546: 189) ได้ทำการวิจัยเรื่อง ความพึงพอใจในการทำงานของอาจารย์ที่ทำงานเต็มเวลา ในสถานศึกษาของรัฐในคาโกต้า ตอนใต้ ผลการวิจัยพบว่า องค์ประกอบที่ทำให้ความพึงพอใจในการทำงานของอาจารย์ที่ทำงานเต็มเวลาทั้ง 2 ด้าน คือ งานที่ทำ ความสำเร็จในการทำงาน ความพึงพอใจในการทำงานเกิดจากนโยบายของผู้บริหาร เงินเดือนต่ำ ผลประโยชน์ และค่าตอบแทนไม่พึงพอใจ ส่วนประกอบทำให้เกิดความพึง

พอใจในการทำงานของอาจารย์ ได้แก่ งานส่วนตัว การสอนส่วนตัว ความรับผิดชอบในอาชีพ ความก้าวหน้าในอาชีพ การนิเทศของผู้บริหาร สถานภาพทางด้านอาชีพ ความมั่นคงในอาชีพ สภาพการทำงาน ความสัมพันธ์ส่วนตัว สิทธิในการตัดสินใจ และสมรรถภาพทางด้านเทคนิค

บาร์นส (Barnes: 1994, 3152 -A อ้างถึงใน จันทท์ทกานต์ เจริญผล 2546:189) ได้ศึกษาการมีส่วนร่วมในการเรียนการสอนของผู้ปกครองนักเรียน พบว่า การมีส่วนร่วมกับการเรียนการสอนของโรงเรียนโดยอุดมคติแล้วผู้ปกครองต้องการมีบทบาทที่โรงเรียนหรือในชั้นเรียน แม้ว่าจริงๆ แล้วการมีส่วนร่วมของพวกเขาจะไม่เป็นไปตามอุดมคติดังกล่าว และได้พบว่า ผู้ปกครองยังมีส่วนร่วมในกิจกรรมต่างๆ ที่เกี่ยวข้องกับโรงเรียนที่บ้านด้วย การศึกษาครั้งนี้ให้หลักฐานเพิ่มเติมว่า บิดามารดาชาวอเมริกัน-แอฟริกัน มีความประสงค์ที่จะมีสิทธิมีเสียงเกี่ยวกับการเรียนการสอนของลูกๆ ของตน ซึ่งบ่งชี้ว่า บิดามารดาชาวอเมริกัน-แอฟริกัน เห็นคุณค่าของการศึกษา และเห็นว่าโรงเรียนจำเป็นต้องตระหนักถึงความหวังด้านการศึกษา และวัฒนธรรมของผู้ปกครองด้วย

การูณารัตน์ (Karunaratne:1995, 4339-A อ้างถึงใน จันทท์ทกานต์ เจริญผล 2546:189) ได้ศึกษาเกี่ยวกับโครงการวิทยาศาสตร์ในครอบครัวว่ามีส่วนช่วยให้เด็กฝึกการ และบิดามารดาเกิดความสนใจในการเรียนรู้ทางวิทยาศาสตร์อย่างไรบ้าง พบว่า ปัจจัยอย่างหนึ่งที่มีผลต่อความสำเร็จของโครงการดังกล่าว คือ การที่ผู้ปกครองมีส่วนร่วมในโครงการ เช่น การลงมือปฏิบัติกิจกรรมต่างๆ ร่วมกับบุตร

ซานโตส และทริโก (Santos and Trigo: 1999;32 อ้างถึงใน จันทท์ทกานต์ เจริญผล 2546:189-190) ศึกษาเรื่อง ทักษะคิด และการรับรู้ของครูโรงเรียนมัธยมศึกษาของครุโปรตุเกสเกี่ยวกับความพึงพอใจในการปฏิบัติที่เป็นนิสัยของครูการวิจัยเป็นเชิงปริมาณ และเชิงคุณภาพ พบว่า ความรับผิดชอบ ผลสัมฤทธิ์ในการทำงาน และปัจจัยในการจูงใจในการทำงาน มีความสัมพันธ์กับความพึงพอใจในการปฏิบัติที่เป็นนิสัยของครูนอกจากนั้นยังพบว่า เงินเดือน นโยบาย สถานภาพ และการปฏิบัติงาน เป็นปัจจัยที่ทำให้ครูไม่พอใจมากที่สุด การวิจัยนี้เป็นการส่งเสริมการประเมินผลตนเอง และการปรับปรุงในตัวเอง

วิทเทคเคอร์ (อ้างถึงใน สมชาย ลังกะสูตร 2542: 67) สรุปผลการวิจัยว่า ชุมชนมีความสำคัญ และมีส่วนร่วมในการปรับปรุงโรงเรียน บุคลากรในโรงเรียนต้องตระหนักในการวางโครงการร่วมกัน ให้บุคคลในชุมชนเข้ามามีส่วนร่วมกับโรงเรียน

จอยซ์ (อ้างถึงใน สมชาย ลังกะสูตร 2542: 68) มีผลการวิจัยพบว่า อาคารสถานที่เป็นสิ่งดึงดูดความสนใจของผู้ปกครองได้มาก เข้าถึงการบรรยายภาคี การเดินทางสะดวก และชื่อเสียงของโรงเรียนคือ คุณภาพของโรงเรียนที่เขาจะเลือกให้เป็นที่เรียนของนักเรียน ความคิดเห็นของ

ผู้ปกครองจึงมีความสำคัญ และเป็นประโยชน์ในการจัดการศึกษาของรัฐ ให้เกิดความพึงพอใจแก่ผู้ปกครอง และเขายินดีจะช่วยเหลือร่วมมือกับทางโรงเรียนอย่างเต็มที่

สรุป จากการศึกษาผลการวิจัยทั้งในประเทศ และต่างประเทศ ซึ่งนำเสนอข้างต้นพบว่า เจตคติของครูที่มีวุฒิทางการศึกษาพิเศษ สูงกว่าครูที่ไม่มีวุฒิทางการศึกษาพิเศษ ส่วนครูที่มีเพศ อายุ และประสบการณ์แตกต่างกัน มีความพึงพอใจไม่แตกต่างกัน ครูในโรงเรียนเด็กที่มีความบกพร่องทางสติปัญญา ทั้งภาครัฐ และเอกชน รวมถึงชุมชนที่เด็กพิการอาศัยอยู่ จะมีส่วนร่วมในการจัดกิจกรรมทางสังคม และโอกาสให้คนพิการเข้ามามีส่วนร่วมมากขึ้น ความพึงพอใจของผู้ปกครองต่อการจำแนกตามภูมิหลังของผู้ปกครอง ด้านเพศ อายุ รายได้ วุฒิการศึกษา และอาชีพ พบว่าผู้ปกครองมีความพึงพอใจต่อการจัดการศึกษา โดยภาพรวมไม่แตกต่างกัน ยกเว้นด้านบริหารวิชาการ และด้านปกครองนักเรียน ผู้ปกครองมีความพึงพอใจแตกต่างกัน ผู้บริหารและครูโรงเรียนโสตศึกษา ที่มีอายุ ประสบการณ์ในการปฏิบัติงาน และวุฒิแตกต่างกัน มีความพึงพอใจต่อการบริหารงานวิชาการของโรงเรียนโสตศึกษาไม่แตกต่างกัน

การศึกษาความพึงพอใจของผู้ปกครองนักเรียนต่อการบริหารงานของโรงเรียนการศึกษาพิเศษ : กรณีศึกษาโรงเรียนสงขลาพัฒนาปัญญา เพื่อต้องการทราบความพึงพอใจของผู้ปกครองนักเรียน ที่มีสถานภาพต่างกัน ได้แก่ เพศ อายุ สถานภาพการสมรส การนับถือศาสนา ระดับการศึกษา รายได้ อาชีพ การมีส่วนร่วม ระดับสติปัญญาของนักเรียน จากการศึกษางานวิจัยที่เกี่ยวข้อง จะเห็นว่า สถานภาพของผู้ปกครองนักเรียน จะส่งผลต่อความพึงพอใจ ผู้วิจัยจึงมีความประสงค์ที่จะศึกษาความพึงพอใจของผู้ปกครองนักเรียนโรงเรียนสงขลาพัฒนาปัญญา ว่ามีส่วนคล้ายคลึง หรือแตกต่างจากงานวิจัยที่ได้ศึกษามา เพื่อจะได้นำไปใช้เป็นข้อมูลในการพัฒนาโรงเรียนต่อไป