

บทที่ 4

ผลการศึกษา

จากการศึกษาแนวทางการพัฒนาตลาดนัดชุมชน: กรณีศึกษาตลาดนัดเกาะหม้ออำเภอหาดใหญ่ จังหวัดสงขลา ซึ่งผู้วิจัยได้ดำเนินการเก็บข้อมูลจากการสัมภาษณ์เชิงลึก การสังเกตและศึกษาจากเอกสารที่เกี่ยวข้อง โดยมีผู้ให้ข้อมูลหลักอันประกอบด้วยเจ้าของตลาดนัด พ่อค้าแม่ค้า ผู้ซื้อสินค้า ผู้นำชุมชน และเกษตรกรผู้ผลิตจำหน่ายสินค้าทางการเกษตร ผู้วิจัยได้ดำเนินการศึกษาโดยใช้การวิจัยเชิงคุณภาพ ซึ่งมีผลการวิจัยดังต่อไปนี้

1. ความเป็นมาของตลาดนัดเกาะหม้อและบริบทชุมชนที่เกี่ยวข้องกับตลาดนัดเกาะหม้อ
2. แนวทางการพัฒนาตลาดนัดเกาะหม้อจากผู้ที่มีส่วนเกี่ยวข้องกับตลาดนัดเกาะหม้อ

ความเป็นมาของตลาดนัดเกาะหม้อ

ตลาดนัดเกาะหม้อได้ก่อตั้งขึ้นพร้อมกับโรงเรียนสอนศาสนาอิสลามปอเนาะวิทยามูลนิธิในปี พ.ศ. 2472 โดยได้ตั้งอยู่ในบริเวณพื้นที่หมู่ที่ 11 บ้านเกาะหม้อ ตำบลคลองแห อำเภอหาดใหญ่ จังหวัดสงขลา แต่ตัวของตลาดนัดนั้นตั้งอยู่ในเขตพื้นที่ของตำบลคอหงส์ อำเภอหาดใหญ่ จังหวัดสงขลา ตั้งอยู่ติดกับถนนเส้นทางสายหลัก คือ ทางหลวงหมายเลข 407 ถนนกาญจนาภิเษก ซึ่งผู้ริเริ่มก่อตั้งตลาดนัดเกาะหม้อคือ นายโสับ สียะ โอะ๊ะ ซึ่งเป็นอดีตกำนันในตำบลคลองแห โดยมีแนวคิดและความตั้งใจที่จะก่อตั้งตลาดนัดเกาะหม้ออันเนื่องมาจากชุมชนในพื้นที่ใกล้เคียง ได้ก่อตั้งตลาดนัดควนหิน และตลาดนัดน้ำน้อย จึงมีแนวคิดและความตั้งใจที่จะก่อตั้งตลาดนัดเกาะหม้อตามมาเพื่อที่จะให้คนในชุมชนที่ส่วนใหญ่ประกอบอาชีพการเกษตร ได้นำผลผลิตทางการเกษตรที่เหลือกิน เหลือใช้ ได้นำมาจำหน่ายในตลาดนัดเพื่อที่จะสร้างรายได้ให้กับครอบครัว และคนในชุมชน ตลอดจนทั้งช่วยให้คนในชุมชนมีความสะดวกสบายมากขึ้น ไม่ต้องเดินทางไปหาซื้อสินค้าในตัวเมืองหาดใหญ่หรือในพื้นที่ใกล้เคียง และยังคงซื้อสินค้าในราคาที่ถูกราคาอีกด้วย

ในระยะแรกช่วงระหว่างปี พ.ศ. 2472 ถึง พ.ศ. 2519 นั้นพ่อค้าแม่ค้าจะนำสินค้ามาวางขายใต้ต้นยางพารา บริเวณริมถนนทางเข้าบ้านเกาะหม้อ ซึ่งเป็นเส้นทางเล็ก ๆ การสัญจรไปมาไม่สะดวก อันเนื่องมาจากสภาพถนนมีลักษณะเป็นหลุมเป็นบ่อ โดยสองข้างทางจะเป็นพื้นที่สวนยางพาราตลอดแนว สินค้าที่นำมาจำหน่ายส่วนใหญ่เป็นสินค้าทางการเกษตร ได้แก่ ประเภทผักพื้นบ้าน มีทั้งผักบุ้ง พริกสด มะเขือ มะนาว ถั่ว สะตอ แดงควา ไบบัวบก และผักชนิดอื่น ๆ อีกมากมาย ซึ่งส่วน

ใหญ่จะเป็นผักที่ปลอดสารพิษเพราะเกษตรกรสมัยนั้นจะไม่นิยมใช้สารเคมีในการทำเกษตร นอกจากนี้ก็ยังมีสินค้าประเภทปลา ได้แก่ ปลาจุก ปลาช่อน ปลาหมอ ปลาเตและปลาชนิดอื่น ๆ ก็ จะหาตามท้องไร่ท้องนาและสินค้าประเภทเนื้อ ได้แก่ เนื้อวัว เนื้อไก่ ที่เกษตรกรเป็นผู้เลี้ยงเองแล้ว นำมาจำหน่ายในตลาดนัด ซึ่งราคาของสินค้าที่จำหน่ายในตลาดนั้นจะมีราคาถูก เพราะไม่ต้องผ่าน พ่อค้าคนกลาง โดยเกษตรกรจะทำหน้าที่เป็นทั้งผู้ผลิตและผู้จำหน่ายสินค้าในตลาด ทำให้เป็นที่ ต้องการของคนในชุมชนบ้านเกาะหมี่เป็นอย่างมาก นอกจากนี้ตลาดนัดเกาะหมี่นั้นยังเป็นศูนย์กลาง ของการพบปะสังสรรค์ ของกลุ่มคนประเภทต่าง ๆ ไม่ว่าจะเป็นเจ้าของตลาด ผู้ผลิตสินค้า ผู้ขาย สินค้า และผู้มาซื้อสินค้าโดยอาศัยกิจกรรม การซื้อขายในตลาดเป็นแหล่งแลกเปลี่ยน เรียนรู้ในเรื่อง ต่าง ๆ ไม่ว่าจะเป็นเรื่องการประกอบอาชีพของบุคคลในด้านต่าง ๆ หรือเรื่องที่เกี่ยวข้องกับชุมชนเป็น การสร้างความสัมพันธ์ ของกลุ่มบุคคลให้เกิดความรัก ความสามัคคีในชุมชน (สัมภาษณ์ สมคิด สิ ยะโอ๊ะ, 2553)

ในระยะต่อมาช่วงปี พ.ศ. 2520 ถึง พ.ศ. 2553 เมื่อความเจริญต่างๆ ได้เข้ามาในชุมชนบ้าน เกาะหมี่ ได้มีการพัฒนาเส้นทางการคมนาคมในหมู่บ้านจากถนนดินแดงขนาดเล็ก ๆ เริ่มมีการขยาย และพัฒนาเป็นถนนลาดยางทำให้ประชาชนในหมู่บ้านมีความสะดวกสบาย มากขึ้นในการใช้ เส้นทางการคมนาคมบริเวณริมถนนทางเข้าบ้านเกาะหมี่ จากเดิมที่เคยเป็นพื้นที่สวนยางพาราที่ กลายเป็นห้องแถว ที่มีทั้งคนในพื้นที่และนอกพื้นที่ได้มาอยู่อาศัย ประกอบธุรกิจส่วนตัวไม่ว่าจะ เป็น เปิดร้านขายของชำ ร้านโทรศัพท์มือถือ ร้านขายน้ำชา มีอุตสาหกรรมขนาดเล็กเกิดขึ้นไม่ว่าจะ เป็น โรงไม้ผลิตภัณฑ์เกาะหมี่ และโรงไม้อาร์คา ทำให้คนในชุมชนมีงานทำมีรายได้ นอกจากนี้ที่ตั้ง ของตลาดนัดเกาะหมี่ ตั้งอยู่บริเวณริมถนนเส้นทางสายหลักจากหาดใหญ่-สงขลา มีรถประจำทาง หลายสาย ที่คอยอำนวยความสะดวกให้แก่คนในพื้นที่และนอกพื้นที่ ไม่ว่าจะเป็นรถเมย์ รถตู้ประจำ ทาง รถสองแถว ที่มีคิวอยู่บริเวณตลาดนัดเกาะหมี่ทำให้ผู้คนในพื้นที่และนอกพื้นที่เส้นทาง มาซื้อ สินค้าในตลาดนัดเกาะหมี่ ได้อย่างสะดวก เมื่อจำนวนผู้ซื้อเพิ่มมากขึ้นจำนวนพ่อค้า แม่ค้าก็ได้เพิ่ม มากขึ้นไปด้วย นอกจากนี้ยังได้ส่งผลดีต่อธุรกิจประเภทต่าง ๆ ที่ได้เปิดบริการบริเวณตลาดนัดเกาะ หมี่อีกด้วย (สัมภาษณ์ นางเจะหนี สิยะโอ๊ะ)

จากที่กล่าวมาทั้งหมดสรุปได้ว่าการเกิดขึ้นของตลาดนัดเกาะหมี่จากอดีตจนถึงปัจจุบัน (2472 – 2553) มีองค์ประกอบที่สำคัญคือ (1) ผู้ก่อตั้งตลาดนัดเกาะหมี่ได้เห็นแนวทางจากตลาดนัด ในพื้นที่ใกล้เคียงที่ได้ส่งผลต่อคนในชุมชนไม่ว่าจะเป็นเจ้าของตลาด พ่อค้าแม่ค้าให้มีความเป็นอยู่ที่ดีขึ้น (2) ด้านสถานที่ตั้งของตลาดที่อยู่ติดกับเส้นทางการคมนาคมไม่ว่าจะเป็นเส้นทางสายหลักและทางเข้าใน หมู่บ้านเกาะหมี่ทั้งทำให้ผู้ซื้อความสะดวกในการเดินทางมาซื้อสินค้าในตลาดนัด

บริบทชุมชนที่เกี่ยวข้องกับตลาดนัดเกาะหมี่

เป็นข้อมูลที่ได้จากการเก็บรวบรวมข้อมูลจากการสัมภาษณ์เชิงลึก การสังเกตโดยผู้วิจัยได้ศึกษาเกี่ยวกับการบริหารจัดการตลาดนัดเกาะหมี่ พ่อค้าแม่ค้าที่ขายสินค้าในตลาดนัด ผู้ซื้อสินค้า ลักษณะของสินค้า การตั้งราคาขายสินค้าและเทคนิคการขายสินค้าโดยมีรายละเอียดดังต่อไปนี้

การบริหารตลาดนัดเกาะหมี่ในช่วงแรก

การบริหารจัดการตลาดนัดเกาะหมี่ในช่วงแรกนั้น ผู้บริหารคือนายโสบ ลียะโอ๊ะ ซึ่งเป็นเจ้าของตลาดนัดเกาะหมี่โดยจะเชิญชวนให้เกษตรกรในหมู่บ้านที่ส่วนใหญ่ประกอบอาชีพเกษตรกรรมได้นำผลผลิตทางการเกษตรที่เหลือกินเหลือใช้ได้นำมาจำหน่ายในตลาดนัดเกาะหมี่ในระยะแรกนั้น นายโสบ ลียะโอ๊ะ จะยังไม่มี การเก็บค่าเช่าแผงขายสินค้าแต่อย่างใด เพื่อเป็นการดึงดูดให้มีผู้ขายในตลาดเยอะ ๆ โดยใช้หลักการบริหารตลาดนัดแบบถ้อยทีถ้อยอาศัย ซึ่งกันและกันระหว่างพ่อค้า แม่ค้าในตลาดนัดกับเจ้าของตลาด ซึ่งในระยะต่อมาเมื่อเริ่มมีผู้ซื้อสินค้าในตลาดนัดมากขึ้น ทางตลาดจึงได้เริ่มมีการเก็บค่าเช่าแผงขายสินค้าในอัตราแผงละ 1 บาท เรื่อยมาจึงเป็น 2 บาท เรื่อยมา บางรายก็จะไม่เก็บ โดยดูจากปริมาณของสินค้าที่นำมาจำหน่าย ถ้าพ่อค้าแม่ค้ารายใดนำสินค้ามาจำหน่ายในปริมาณที่น้อย เจ้าของตลาดก็จะไม่เก็บ และดูจากการขายสินค้าของพ่อค้าแม่ค้าในตลาดนัดด้วย ถ้าขายสินค้าได้ในปริมาณที่น้อยก็จะไม่เก็บค่าที่ เป็นการช่วยเหลือซึ่งกันและกัน ระหว่างพ่อค้า แม่ค้ากับเจ้าของตลาดนัด (สัมภาษณ์นางเจะหนี ลียะโอ๊ะ)

หลังจากตลาดนัดเกาะหมี่ได้ประกอบกิจการมาในระยะหนึ่ง ได้ประสบกับปัญหาการบริหารงาน เนื่องมาจากการเสียชีวิตของนายโสบ ลียะโอ๊ะ ทำให้การบริหารงานในตลาดนัดเกาะหมี่ขาดความต่อเนื่องทำให้คนที่มาดูแลแทนต่อจากนาย โสบ ลียะโอ๊ะ คือนางยีหฺร่อ ลียะโอ๊ะ ซึ่งเป็นภรรยาของนายโสบ ได้เข้ามาบริหารตลาดนัด โดยยังคงใช้หลักการบริหารงานแบบถ้อยทีถ้อยอาศัยกันระหว่างเจ้าของตลาด กับกลุ่มพ่อค้า แม่ค้าในตลาด เมื่อนางยีหฺร่อได้มาบริหารงานในตลาดนัดได้ระยะหนึ่งนั้น บรรดาลูก ๆ ของนางยีหฺร่อประกอบด้วยนายเจ๊ะโหรม บังแหละ นายสมคิด ลียะโอ๊ะ นายสมนึก ลียะโอ๊ะ และนางเจะหนี ลียะโอ๊ะ ก็ได้เข้ามาช่วยบริหารงานในตลาดนัดเกาะหมี่ ทำให้การบริหารงานในตลาดเริ่มมีความชัดเจนมากขึ้น เริ่มมีผู้ที่ทำหน้าที่เก็บค่าเช่าแผงขายสินค้าจากบรรดาพ่อค้า แม่ค้าในตลาด แล้วนำส่งรายได้ทั้งหมดให้กับนางยีหฺร่อ แต่ยังไม่ได้มีการจัดทำบัญชีค่าใช้จ่าย ในตลาดนัด ให้เป็นระบบนอกจากนี้ก็จะมีการประชุมปรึกษาหารือกันระหว่างนางยีหฺร่อและบรรดา ลูก ๆ ก็จะนำปัญหาที่เกิดขึ้นในตลาดไม่ว่าจะเป็นปัญหาการ ชิงทรัพย์สินในตลาด หรือปัญหาเศษขยะที่หมักหมมส่งกลิ่นรบกวนคนในชุมชนหรือปัญหาอื่น ๆ อีกมากมายมาประชุมปรึกษาหารือกัน เพื่อหาแนวทางการ

แก้ไขและหาแนวทางในการพัฒนาตลาดนัดเกาะหมี่ให้มีความเข้มแข็งขึ้นในอนาคต (สัมภาษณ์ นายสมคิด สริยะ โอ๊ะ)

วันเปิดทำการของตลาดนัดเกาะหมี่

นายโสับ สริยะ โอ๊ะ เจ้าของตลาดนัดเกาะหมี่ ได้กำหนดวันซื้อขายสินค้าในตลาดนัดเกาะหมี่ คือ วันเสาร์วันเดียว ต่อหนึ่งสัปดาห์ ซึ่งเล็งเห็นว่าวันเสาร์นั้นเป็นวันที่คนในชุมชนบ้านเกาะหมี่ว่างจากการทำงาน ทำสวน ทำไร่ ซึ่งจะทำให้ผู้ซื้อสินค้าในตลาดนัดมีจำนวนมากขึ้น โดยตลาดนัดเกาะหมี่นั้นจะเริ่มมีผู้ซื้อสินค้าตั้งแต่เวลา 05.00 นาฬิกา จนถึงเวลา 10.00 นาฬิกา ตลาดนัดเกาะหมี่ก็จะเลิกนัด เพราะในขณะนั้นจำนวนผู้ซื้อสินค้า ยังมีจำนวนน้อยและผู้ซื้อสินค้ายังคงเป็นคนในพื้นที่และพื้นที่ใกล้เคียง ยังไม่ได้ขยายไปนอกชุมชนต่าง ๆ มากนักเหมือนดังเช่นในปัจจุบัน

จากที่กล่าวมาสามารถสรุปได้ดังนี้ การบริหารจัดการตลาดนัดเกาะหมี่ในช่วงแรกนั้น บริหารงานโดยนายโสับ สริยะ โอ๊ะ ซึ่งในขณะนั้นยังคงดำรงตำแหน่งกำนันบ้านเกาะหมี่อยู่โดยใช้วิธีจูงใจให้พ่อค้าแม่ค้า มาขายสินค้าในตลาดนัดเกาะหมี่โดยไม่เก็บค่าที่หรือค่าเช่าแผงขายสินค้า บวกกับ นายโสับ สริยะ โอ๊ะ เป็นคนที่ชาวบ้านในหมู่บ้านเกาะหมี่มีความนับถือเป็นอย่างมาก จึงเชิญชวนให้พ่อค้าแม่ค้ามาขายสินค้าในตลาดนัดเกาะหมี่ได้โดยไม่ยากมากนัก ในระยะต่อมาผู้ที่บริหารต่อจากนายโสับ คือ นางยี่หอร ซึ่งเป็นภรรยาของนายโสับ สริยะ โอ๊ะ โดยยังคงยึดหลักการบริหารเดียวกับนายโสับ ทำให้ตลาดนัดเกาะหมี่เริ่มมีการขยายและเกิดการพัฒนา

ลักษณะของพ่อค้าแม่ค้าในตลาดนัด

กิจกรรมการค้าขายในตลาดนัดเกาะหมี่ในสมัยช่วงก่อตั้งตลาดนัดใหม่ ๆ นั้นพ่อค้า แม่ค้า ส่วนใหญ่จะพักอาศัยอยู่ในพื้นที่บ้านเกาะหมี่ นอกจากนี้ก็จะมีบรรดาพ่อค้าแม่ค้าที่อยู่ในพื้นที่ใกล้เคียง บ้านเกาะหมี่ได้แก่ พ่อค้า แม่ค้าที่มาจากบ้านบนเขา บ้านน้ำน้อยโดยพ่อค้าแม่ค้าในตลาดนัดเกาะหมี่นั้นจะเป็นทั้งผู้ผลิตและผู้ขายสินค้าด้วยตนเอง ซึ่งจำนวนพ่อค้าแม่ค้าที่ขายสินค้าในตลาดนัด เกาะหมี่ขณะนั้นมีจำนวน 20-30 คน พ่อค้าแม่ค้าเหล่านี้จะนำสินค้าของตน ออกมาขายในตลาดนัด ในช่วงเวลา 04.00 – 05.00 นาฬิกา เพื่อที่จะมาจัดเตรียมวางขายสินค้าโดยจะวางขายใต้ตงยางพาราบริเวณริมถนนทางเข้าบ้านเกาะหมี่ตลอดแนว สินค้าที่นำมาจำหน่ายส่วนใหญ่เป็นสินค้าทางการเกษตร ได้แก่ ประเภทผักพื้นบ้าน เช่น แดงกวา ผักบุ้ง มะเขือ มะนาว มะกรูด พริกขี้หนู โหระพา จิง ข่า ใบบัวบก สะตอ ใบชะมวง ตำลึงและผักชนิดอื่น ๆ อีกมากมายที่ปลูกเองในบริเวณ บ้านเรือน เมื่อเหลือกินเหลือใช้ก็จะนำมาจำหน่ายในตลาดนัด นอกจากนี้ก็จะมีผลไม้ชนิดต่าง ๆ ที่ออกมาตามฤดูกาล ที่บรรดาพ่อค้าแม่ค้า ที่เป็นเกษตรกรที่นิยมปลูกในบริเวณที่พักอาศัย และในพื้นที่สวนของตนเอง นำมาจำหน่ายในตลาดนัด ไม่ว่าจะเป็น ผลไม้ประเภท ทุเรียน ลองกอง มังคุด เงาะ ขนุน จำปาตะ และผลไม้ชนิดอื่น ๆ สินค้าประเภทปลาได้แก่ ปลาตุก ปลาช่อน ปลาหมอ ปลาเต ที่หาตามท้องไร่ท้อง

นา และปลาเต ได้แก่ ปลาแดง ปลาทุ กุ้ง หอย ปลาโอ ปลากระบอก สิ้นค้าประเภทปลาที่นำมาขายในตลาดนัด ส่วนใหญ่จะมีความสด มีคุณภาพมีทั้งปลาที่ยังเป็น ๆ อยู่ ปลาที่ตายแล้ว สิ้นค้าประเภทเนื้อที่จำหน่ายในตลาดนัดในระยะนั้นจะมีพ่อค้าที่ขายเนื้อหมูอยู่ 1 ร้าน และขายเนื้อวัวมีพ่อค้าแม่ค้าอยู่ประมาณ 2-3 ร้าน และสิ้นค้าประเภทขนมพื้นบ้าน เช่น ขนมพิมพ์ ขนมกรวย ขนมปัม ขนมเป็ยกปูน ขนมชั้น จะมีแม่ค้าขายอยู่ในตลาด 2 ร้าน และสิ้นค้าประเภทข้าวยา ที่มีแม่ค้าขายอยู่ 2 ร้าน เช่นเดียวกัน ซึ่งบรรดาพ่อค้าแม่ค้า ที่นำสิ้นค้ามาขายในตลาดนัดเกาะหมื่นนั้น เนื่องมาจากตลาดนัดนั้นอยู่ใกล้ที่พักอาศัยของตนเอง และการเดินทางมาจำหน่ายสิ้นค้าในตลาดนัดนั้นมีความสะดวก และเป็นกรสร้างรายได้ให้กับครอบครัวอีกด้วย

ในระยะต่อมาในช่วงระหว่าง พ.ศ. 2520 ถึง พ.ศ. 2536 ตลาดนัดเกาะหมื่นนั้นเริ่มที่จะมีบรรดาพ่อค้าแม่ค้า ที่มาจากต่างพื้นที่มากขึ้น เช่น พ่อค้าแม่ค้าที่มาจากตำบลฤๅเตา สงขลา สตูล ควนเนียงและสถานที่อื่น ๆ ซึ่งพ่อค้าแม่ค้าในตลาดนัดเกาะหมื่นในช่วงนี้จะเป็นพ่อค้าแม่ค้าเร่เป็นส่วนใหญ่ ที่นำสิ้นค้าของตนไปตะเวนขายยังตลาดนัดต่าง ๆ ตลอดทั้งสัปดาห์ เพื่อให้สิ้นค้าของตนได้ขายหมดไปต่อจากนั้นก็ไป รับซื้อสิ้นค้าจากบรรดาพ่อค้า แม่ค้า คนกลางตามที่ต่าง ๆ ไม่ว่าจะเป็นในตัวเมืองหาดใหญ่ หรือในตัวเมืองสงขลา แล้วนำมาจำหน่ายในตลาดนัด นอกจากนี้บรรดาพ่อค้าแม่ค้าเร่ทั้งหลาย ที่นำสิ้นค้ามาจำหน่ายในตลาดนัดเกาะหมื่นเริ่มที่กำหนดราคาขายสิ้นค้า โดยใช้เกณฑ์ต้นทุนของสิ้นค้าที่รับซื้อมา บวกกับค่าใช้จ่ายที่เกิดขึ้นในการสรรหาสิ้นค้ามาจำหน่าย ไม่ว่าจะเป็นค่าใช้จ่ายยานพาหนะ เช่น ค่าน้ำมันที่บรรทุกสิ้นค้าไปขายยังสถานที่ต่าง ๆ ทำให้ราคาของสิ้นค้าเริ่มที่จะมีราคาสูงขึ้น แต่เมื่อเปรียบเทียบกับราคาราสิ้นค้าที่ขายตามห้างสรรพสินค้าต่าง ๆ ตลาดนัดเกาะหมื่นก็ยังมีราคาถูกกว่า และอาศัยเกณฑ์ราคาขายสิ้นค้าจากตลาดนัดที่อยู่ในพื้นที่ใกล้เคียงกันเพื่อไม่ให้ราคาขายของตนมีราคาสูงกว่าที่อื่น เป็นการดึงดูดผู้ซื้อด้วยอีกทางหนึ่ง อย่างไรก็ตามพ่อค้าแม่ค้าในตลาดนัดเกาะหมื่นที่พักอาศัย อยู่ในบริเวณบ้านเกาะหมื่นเริ่มมีจำนวนน้อยลง เพราะด้วยอายุของผู้ขายเองที่มีอายุมากขึ้นตลอดทั้ง ไม่มีผู้สืบทอดมาขายสิ้นค้าในตลาดนัดเกาะหมื่นทำให้บรรดาพ่อค้าแม่ค้าที่เคยขายสิ้นค้าในตลาดนัดเกาะหมื่นเริ่มมีจำนวนลดน้อยลง (สัมภาษณ์นายบุญธรรม คงสกุล)

จากที่กล่าวมาสามารถสรุปได้ว่า กิจกรรมการซื้อขายสิ้นค้าในตลาดนัดเกาะหมื่นในช่วงแรกนั้น พ่อค้าแม่ค้าที่ขายสิ้นค้าในตลาดนัดเป็นคนในพื้นที่เป็นส่วนใหญ่ รองลงมาเป็นคนในพื้นที่ใกล้เคียง บริเวณชุมชนบ้านเกาะหมื่น สิ้นค้าที่จำหน่ายส่วนใหญ่ก็จะเป็นสิ้นค้าทางการเกษตร ในระยะต่อมาเริ่มมีพ่อค้าแม่ค้าจากต่างพื้นที่เริ่มมาจำหน่ายสิ้นค้าในตลาดมากขึ้น สิ้นค้าที่นำมาจำหน่ายก็จะไปรับซื้อจากที่อื่น ๆ รวมทั้งมีการกำหนดราคาขายโดยใช้เกณฑ์ ต้นทุนบวกกับค่าใช้จ่ายต่าง ๆ ของการขนส่งสิ้นค้า

ลักษณะของสินค้า

ตลาดนัดเกาะหมี่ในช่วงนี้ เริ่มมีความหลากหลายมากขึ้น เริ่มมีสินค้าประเภทเสื้อผ้าไม่ว่าจะเป็นเสื้อผ้าใหม่ และเสื้อผ้ามือสองที่เข้ามาไม่ว่าจะเป็นประเภทกางเกงยีนส์ เสื้อผ้าสตรี เสื้อเชิ้ต กางเกงกีฬา รองเท้า ถุงเท้า และอื่น ๆ นอกจากนี้ก็มีของใช้เบ็ดเตล็ดทั่วไป ไม่ว่าจะเป็นเครื่องมือทางการเกษตรและของใช้ในครัวเรือน เช่น มีดทำครัว มีดปอกหมาก จอบ หินลับมีด ขวาน มีดพริก กะละมัง และจาน สินค้าประเภทขนมโรง ที่ผลิตจากโรงงานและอุตสาหกรรมขนาดย่อม ที่ผลิตในครัวเรือนที่พ่อค้าแม่ค้า คนกลางไปรับซื้อ แล้วนำมาจำหน่ายในตลาดนัด เช่นขนมปังไส้สับประรด ขนมทองม้วน ขนมขาไก่ ขนมเปีย ขนมอาลัว ขนมซ็อกโกเลต เยลลี่ ขนมเค้กใส่กล่อง เริ่มมีเข้ามาจำหน่ายในตลาด นอกจากนี้สินค้าประเภทต้นไม้ ไม่ว่าจะเป็นพวกไม้ดอกไม้ประดับมีให้เลือกหลากหลายแล้วแต่ตามสายพันธุ์ สินค้าประเภทผัก นั้นเริ่มมีทั้งผักปลอดสารพิษและประเภทผักที่ใช้สารเคมี

ลักษณะของผู้ซื้อ

ในส่วนของผู้ซื้อสินค้าในตลาดนัดเกาะหมี่ในระยะแรกนั้น ผู้ซื้อจะเดินทางมาซื้อสินค้าในตลาดนัด ไม่ว่าจะเป็นเดินเท้า, จักรถจักรยานยนต์ ซึ่งส่วนใหญ่จะพักอาศัยอยู่ในชุมชน บ้านเกาะหมี่ และชุมชนใกล้เคียงที่อยู่ไม่ห่างจากตลาดนัดเกาะหมี่มากนัก เช่นชุมชนคลองเปล ชุมชนคอหงส์ ชุมชนหน้าสวนสาธารณะ และชุมชนน้ำน้อย ซึ่งในช่วงนี้จะไม่มีกลุ่มผู้ซื้อที่อยู่ห่างไกลออกไปจากตลาดนัดมาซื้อสินค้าในตลาดนัดเกาะหมี่ กลุ่มของผู้ซื้อสินค้าในตลาดนัดเกาะหมี่ส่วนใหญ่จะประกอบอาชีพทำสวน ทำนา เลี้ยงสัตว์ และรับจ้างทั่วไป นอกจากนี้ตลาดนัดเกาะหมี่ยังเป็นแหล่งของการพบปะผู้คนต่าง ๆ ในชุมชน เป็นแหล่งของการแลกเปลี่ยนเรียนรู้ในเรื่องต่าง ๆ เช่นปริกษาหารือ การประกอบอาชีพ ปริกษาหารือในเรื่องต่าง ๆ ที่เกิดขึ้นในชุมชน ทำให้ผู้คนในชุมชนมีความสนิทสนมคุ้นเคยกันเป็นอย่างดี ไม่ว่าจะเป็นกลุ่มผู้ซื้อ พ่อค้าแม่ค้า เจ้าของตลาดและกลุ่มคนต่าง ๆ ในชุมชน เป็นต้น

นอกจากนี้สินค้าส่วนใหญ่ที่ผู้ซื้อสินค้านิยมซื้อกัน คือ สินค้าประเภทผักสด สินค้าประเภทปลา สินค้าประเภทเนื้อวัว เนื้อหมู เป็นต้น เนื่องจากสินค้านี้จะมีความสดจึงเป็นที่ต้องการของผู้ซื้อสินค้าเป็นส่วนใหญ่ อีกทั้งราคาสินค้าก็มีราคาที่ไม่แพงจนเกินไป และยังสามารถต่อรองราคากับผู้ขายได้อีกด้วย พ่อค้าแม่ค้ารายไหนที่ขายสินค้าดีมีคุณภาพและมีความเป็นกันเองนั้น ผู้ซื้อสินค้านิยมนกลับมาซื้อสินค้าใหม่อีกครั้งจนพัฒนาไปเป็นลูกค้าประจำ ต่อมาในช่วง พ.ศ. 2520 – 2536 เริ่มที่จะมีผู้ซื้อที่อยู่ต่างพื้นที่มาซื้อสินค้าในตลาดนัดเกาะหมี่ เช่น ชุมชนคลองเรียน ชุมชนบ้านพรุ ชุมชนบ้านควนหินและชุมชนอื่น เนื่องจากมีคนพูดปากต่อปาก หลายคนว่าตลาดนัดเกาะหมี่เป็นตลาดที่มีสินค้าให้เลือกที่หลากหลาย ราคาของสินค้าที่จำหน่ายก็ไม่แพงจนเกินไป ผู้คนในพื้นที่ต่าง ๆ จึงเริ่มที่จะทยอยมาซื้อสินค้าในตลาดนัดเกาะหมี่มากขึ้น โดยผู้ซื้อสินค้าในตลาดที่อยู่ในพื้นที่ห่างไกล จะเดินทางมาซื้อสินค้าด้วยรถจักรยานยนต์บ้าง รถโดยสารประจำทางบ้างหรือไม่ก็รถยนต์ส่วนบุคคล โดย

สินค้าที่นิยมซื้อส่วนใหญ่จะเป็นสินค้าประเภทปลา มีทั้งปลาน้ำจืด ปลาเล เพราะมีความสด และสินค้าประเภทผักพื้นบ้าน บางชนิดก็หากินยาก แต่ตลาดนัดเกาะหมี่ก็ยังมีขาย จึงเป็นที่สนใจของผู้ซื้อสินค้าเป็นส่วนใหญ่ (สัมภาษณ์ นางจิราภา อัมโร)

“...อยู่ใกล้เคียงเกาะหมี่ คลองเป็ด หน้าสวนคองหงส์
เพราะว่าแต่ก่อนไม่มีรถยนต์ เขาเดินเอา....”

ครูบุญธรรม คงสกุล

ผู้ให้ข้อมูลสัมภาษณ์ เกี่ยวกับลักษณะของผู้ซื้อ

วันที่ 15 เดือน เมษายน 2553

จากที่กล่าวมาสามารถสรุปได้ว่าผู้ซื้อสินค้าในช่วงแรกนั้นเป็นคนในพื้นที่เป็นส่วนใหญ่โดยเดินทางมาซื้อสินค้าด้วยการเดินเท้า ขี่รถจักรยาน เนื่องจากอยู่ใกล้ที่พักอาศัยและสินค้าที่นิยมซื้อคือสินค้าประเภทผักพื้นบ้านและสินค้าประเภทปลาและสินค้าประเภทเนื้อได้แก่ เนื้อวัว เนื้อหมูเป็นต้น ต่อมาในช่วง พ.ศ. 2520 – 2536 ก็เริ่มมีผู้ซื้อสินค้าจากต่าง ชุมชนมากขึ้น เนื่องมาจากการประชาสัมพันธ์ปากต่อปาก ของคนในชุมชนและพื้นที่ใกล้เคียงสินค้าที่นิยมซื้อส่วนใหญ่ก็มีลักษณะเดียวกันกับผู้ซื้อสินค้าในระยะแรก

การขยายตลาด

ตลาดนัดเกาะหมี่ เริ่มขยายตลาดในช่วง พ.ศ. 2520 – 2536 ด้วยการตัดดินขางพาราในพื้นที่จำนวน 5 ไร่ มีการปรับแต่งพื้นที่ให้มีความสะดวกแก่กลุ่มพ่อค้าแม่ค้า และกลุ่มของผู้ซื้อ มีการแบ่งโซนขายสินค้าที่ชัดเจนขึ้น มีทั้งโซนขายสินค้าที่มีหลังคาและโซนที่เป็นแผงดิน โดยโซนที่มีหลังคานั้นจะมุงด้วยสังกะสีเพื่อความทนทาน ซึ่งมีความยาวต่อแผง คือ กว้าง 2 เมตร ยาว 2 เมตร โดยเริ่มก่อสร้างบริเวณริมทางเข้าบ้านเกาะหมี่ ในส่วนของแผงดิน ขนาดความกว้าง ความยาวก็จะมีขนาดเท่ากันแผงที่มีหลังคา ดังภาพต่อไปนี้



ภาพที่ 4.1 แผงขายสินค้าที่มีหลังคา



ภาพที่ 4.2 แสงดินที่ได้ก่อสร้างเป็นจุดแรก

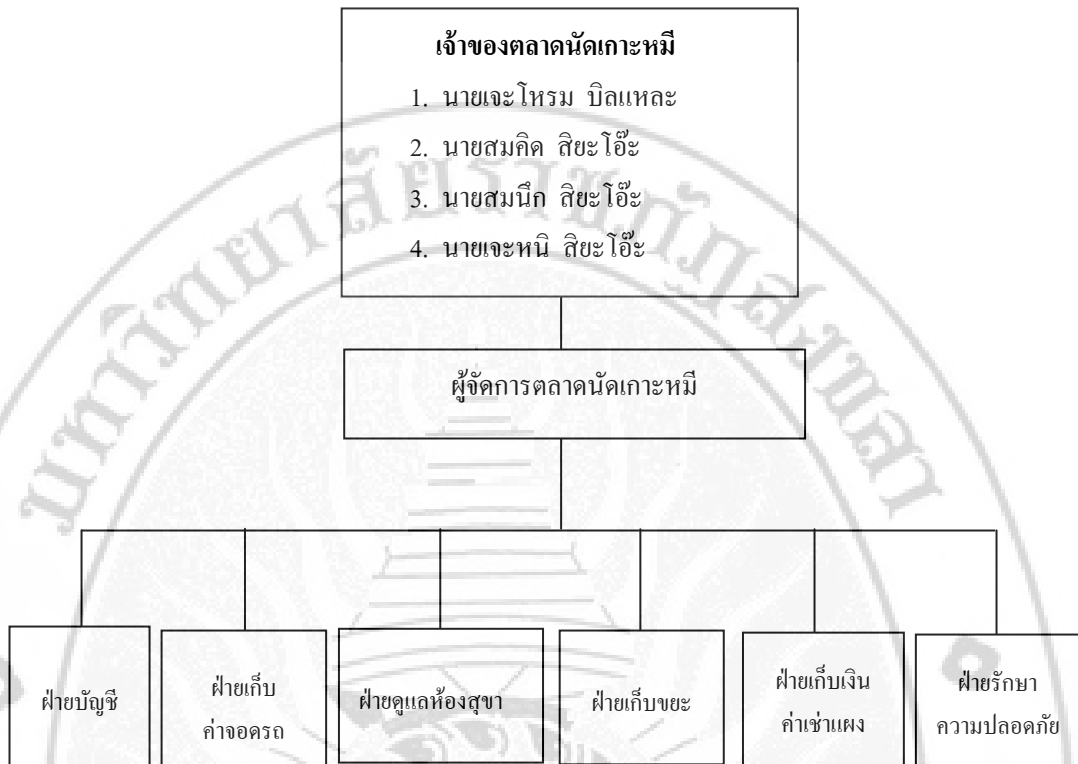
จากการที่เริ่มมีการขยายตลาดนัดเกาะหมีนั้น เพราะจำนวนผู้ซื้อภายในตลาดเพิ่มขึ้นอย่างรวดเร็ว อันเนื่องมาจากการปรับปรุงเส้นทางการคมนาคมในหมู่บ้านเป็นถนนลาดยางและเริ่มมีการขยายถนนในหมู่บ้าน จึงทำให้การสัญจรไปมาของคนในชุมชน และพื้นที่ใกล้เคียงมีการเดินทางที่สะดวกขึ้น และราคาของสินค้าก็มีลักษณะที่ไม่แพง จนเกินไปเมื่อเปรียบเทียบกับตลาดที่อยู่ใกล้เคียง และปริมาณของสินค้า เริ่มมีความหลากหลาย เป็นที่ต้องการของกลุ่มผู้ซื้อสินค้าในตลาด

ช่วงการเจริญเติบโตของตลาดนัดเกาะหมี (พ.ศ. 2537 – พ.ศ. 2553)

การบริหารงานในตลาดนัดเกาะหมีปัจจุบันนี้มีผู้บริหารหลักอยู่ 2 คน ประกอบด้วยนายสมคิด สิชะโอ๊ะ ดำรงตำแหน่งเป็นผู้จัดการตลาดนัดเกาะหมีและนายเสวต สิชะโอ๊ะเป็นผู้ทำหน้าที่ดูแลค่าเช่าแผงขายสินค้าในตลาดนัด แต่บรรดาลูก ๆ นายโสบี และนางยีหอร สิชะโอ๊ะ อันประกอบด้วย นายเจหนี สิชะโอ๊ะ นายเจโรม บิลแหละ และนายสมนึก สิชะโอ๊ะ ยังเป็นผู้ดูแลอยู่ห่าง ๆ คอยให้คำปรึกษาหารือในการบริหารงานตลาดนัดเกาะหมี ในกรณีที่เกิดปัญหาต่าง ๆ การบริหารงานในปัจจุบันมีการบริหารงานที่เป็นระบบ มีการแบ่งหน้าที่แต่ละฝ่ายไว้อย่างชัดเจน เพื่อให้การบริหารงานตลาดนัดเกาะหมี มีความเข้มแข็ง โดยมีการแบ่งโครงสร้างการบริหารงานออกเป็นฝ่ายต่าง ๆ ดังนี้ (สัมภาษณ์ เสวต สิชะโอ๊ะ)

1. เจ้าของตลาดนัดเกาะหมีประกอบด้วย นางเจ โรม บิลแหละ นายสมคิด สิชะโอ๊ะ นายสมนึก สิชะโอ๊ะ นางเจหนี สิชะโอ๊ะ ซึ่งจะทำหน้าที่ในส่วนของการพัฒนาตลาดนัดเกาะหมีให้ดีขึ้นโดยมีการนำปัญหาต่าง ๆ ที่เกิดขึ้นในตลาดไม่ว่าจะเป็นปัญหาทางด้าน รถจักรยานยนต์สูญหาย ปัญหาทางด้านพ่อค้า แม่ค้าในตลาดทะเลาะกัน ปัญหาการลักทรัพย์ในตลาดและปัญหาอื่น ๆ โดยนำปัญหาต่าง ๆ มาปรึกษาหารือกันเพื่อหาแนวทางการแก้ไขและพัฒนาตลาดให้ดีขึ้นในส่วนของการประชุมกันเพื่อปรึกษาหารือกัน ในระยะแรก ๆ จะมีการประชุมบ่อยครั้งแต่ในระยะหลัง ๆ จะไม่ค่อยมีการประชุมกันอาจจะนาน ๆ ครั้ง

2. ผู้จัดการตลาดนัดเกาะหมี่ทำหน้าที่การบริหารงานทั่วไปของตลาด เช่น รับเรื่องร้องทุกข์จากบรรดาพ่อค้า แม่ค้าในตลาด ไม่ว่าจะเป็นการขอผ่อนผันการเสียด่านเช่าแผงรายปีของพ่อค้า แม่ค้า การดูแลความเป็นระเบียบเรียบร้อยของตลาดนัดเกาะหมี่
3. ฝ่ายบัญชี จะทำหน้าที่ ในการรวบรวมค่าใช้จ่ายทั้งหมดของตลาดไม่ว่าจะเป็นค่าเช่าแผงค่าไฟ ค่าน้ำ ในตลาด ค่าซ่อมแซมตลาด และค่าใช้จ่ายอื่น ๆ ที่เกี่ยวกับตลาดนัดเกาะหมี่ เพื่อนำมาสรุปผลและรายงานให้เจ้าของตลาดทราบ
4. ฝ่ายเก็บค่าจอดรถทำหน้าที่ในการดูแลรักษารถจักรยานยนต์ของผู้มาซื้อสินค้าในตลาดไม่ให้สูญหายโดยคิดค่าบริการในอัตราคันละ 10 บาท ซึ่งในส่วนของฝ่ายเก็บค่าจอดรถจักรยานยนต์นั้น ไม่ได้เป็นของตลาดนัดเกาะหมี่ แต่ทางตลาดนัดให้เอกชนมาเช่าที่ต่ออีกทีหนึ่ง
5. ฝ่ายเก็บขยะจะดูแลรักษาความสะอาดของตลาดนัดเกาะหมี่ โดยจะเก็บเศษขยะต่าง ๆ ที่เกิดขึ้นในวันนัดไม่ว่าจะเป็นเศษผัก ผลไม้ เศษปลา เศษเนื้อ และขยะมูลฝอยชนิดต่าง ๆ เพื่อไม่ให้เป็นการหมักหมมเป็นแหล่งเพาะเชื้อ โรคและสร้างความเดือดร้อนแก่คนในชุมชนในเรื่องของกลิ่นต่าง ๆ
6. ฝ่ายดูแลห้องสุขา จะให้บริการแก่ผู้ซื้อสินค้าในตลาด พ่อค้าแม่ค้าในตลาดในการใช้บริการห้องสุขาโดยคิดอัตราค่าบริการครั้งละ 3 บาท
7. ฝ่ายเก็บเงินค่าเช่าแผง ทำหน้าที่ในการเก็บเงินค่าเช่าแผง ของพ่อค้า แม่ค้าในตลาดแต่ละรายโดยจะเก็บเงินค่าเช่าแผงในช่วงเช้าซึ่งอัตราการเก็บเงินค่าเช่าแผงมีดังนี้ เก็บรายวัน ถ้าเป็นวันพุธนั้นแผงที่มีหลังคาและแผงพื้นดินจะเก็บในอัตราที่เท่ากันคือ วันละ 15 บาท วันเสาร์แผงที่มีหลังคาและแผงพื้นดินก็จะเก็บในอัตราที่เท่ากันคือวันละ 20 บาทในการเก็บรายปีนั้น แผงขายสินค้าที่มีหลังคาจะเสียด่านรายปี 2,000 บาทต่อแผง ในส่วนของแผงพื้นดินเก็บรายปีแผงละ 1,500 บาทโดยจะเสียในวันที่ 1 มกราคม ของทุกปี
8. ฝ่ายรักษาความปลอดภัยในตลาดนัด ซึ่งทางตลาดนัดเกาะหมี่จะมีเจ้าหน้าที่ดูแลรักษาความปลอดภัยในตลาดนัดเพื่อป้องกันการโจรกรรมรถจักรยานยนต์สูญหาย การลักทรัพย์ในตลาด และรักษาความปลอดภัยโดยทั่วไปของตลาดนัดซึ่งตลาดนัดเกาะหมี่จะมีเจ้าหน้าที่รักษาความปลอดภัยจำนวน 1 นาย



ภาพที่ 4.3 โครงสร้างการบริหารจัดการตลาดนัดเกาะหมี่
ที่มา: (เสวต สิชะไอ้, 2552)

นอกจากนี้ตลาดนัดเกาะหมี่ในปัจจุบันได้มีระเบียบกฎเกณฑ์สำหรับให้พ่อค้าแม่ค้าในตลาดได้ปฏิบัติเพื่อให้ตลาดนัดเกาะหมี่มีความเป็นระเบียบเรียบร้อยมากขึ้นโดยวางกฎระเบียบของตลาดไว้ดังนี้

1. อย่างนำสินค้ามาวางขายบนทางเท้าให้ขายบนร้านเพราะจะทำให้ผู้ซื้อสินค้าในตลาดเดินซื้อสินค้าไม่สะดวก
2. ไม่อนุญาตให้พ่อค้า แม่ค้านำรถมาจอดในตลาดนัด
3. ห้ามแข่งร้านให้ผู้อื่นก่อนได้รับอนุญาต
4. ห้ามทิ้งเศษเนื้อหมูในตลาดนัด
5. รักษาความสะอาดแผงขายสินค้าของตนเอง
6. เมื่อครบปี พ่อค้า แม่ค้าจะต้องเสียเงินรายปี ในเดือน มกราคมของทุกปี

จากที่กล่าวมาทั้งหมดสามารถสรุปได้ว่าการบริหารจัดการของตลาดนัดเกาะหมี่ในปัจจุบันมีการแบ่งหน้าที่ความรับผิดชอบในแต่ละสายงานได้อย่างชัดเจนแต่ยังคงเป็นการบริหารงานในรูปแบบ

ของธุรกิจครอบครองอยู่มีการวางระเบียบกฎเกณฑ์สำหรับให้พ่อค้าแม่ค้าได้ปฏิบัติตามแต่ระเบียบกฎเกณฑ์ ของตลาดนั้นมาจากเจ้าของตลาด แต่ขาดการมีส่วนร่วมในการคิดร่วมกันของพ่อค้าแม่ค้าในตลาด

วันเปิดทำการตลาด

จากเดิมที่ตลาดนัดเกาะหมี่ได้เปิดทำการขายสินค้าเฉพาะวันเสาร์วันเดียวต่อมาทางตลาดได้ขยายวันเปิดทำการเพิ่มขึ้นอีก 1 วันคือวันพุธ เพื่อรองรับจำนวนผู้ซื้อสินค้าในตลาดที่มีจำนวนเพิ่มขึ้นซึ่งในวันพุธนั้นตลาดนัดเกาะหมี่จะเลิกนัดเร็วกว่าในวันเสาร์โดยในเวลา 10.00 นาฬิกา ขึ้นไปตลาดนั้นจะเลิกแล้ว เพราะจำนวนผู้ซื้อที่มีจำนวนน้อยกว่าในวันเสาร์เพราะเป็นวันธรรมดาโดยผู้ซื้อสินค้าจะนิยมมาซื้อสินค้าในช่วงเช้า เป็นส่วนใหญ่กลุ่มผู้ซื้อสินค้านั้นจะเป็นวัยทำงาน หรือกลุ่มของแม่บ้าน และกลุ่มของผู้ที่ประกอบธุรกิจส่วนตัว

ลักษณะที่ตั้งของตลาดนัดเกาะหมี่

ตลาดนัดเกาะหมี่ ตั้งแต่อดีตจนถึงปัจจุบัน ตั้งอยู่ในเขตพื้นที่ตำบลคอหงส์ อำเภอหาดใหญ่ จังหวัดสงขลา โดยอยู่ติดกับถนนเส้นทางสายหลัก หาดใหญ่-สงขลา เป็นเส้นทางที่ผู้คนใช้สัญจรไปมาอย่างคับคั่ง โดยมีชุมชนต่าง ๆ ที่อยู่ในบริเวณตลาดนัดเกาะหมี่ ดังนี้ ชุมชนเก่า ชุมชนคลองควาย ชุมชนบ้านเกาะหมี่ ชุมชนมัธยม นอกจากนั้นตลาดนัดเกาะหมี่นั้นยังตั้งอยู่ใกล้บริเวณสถานที่สำคัญ ๆ ซึ่งได้แก่ โรงเรียนบ้านเกาะหมี่ ศาลเจ้าเทพนาคา มัธยมบูรุกอมารีเยสส์และสวนสาธารณะ ตลาดนัดเกาะหมี่ในปัจจุบันนั้นจะมีทางเข้าสู่ตลาดอยู่หลายช่องทาง แต่ทางเข้าที่ผู้ซื้อนิยมเดินเข้าซื้อสินค้าในตลาดนัดเกาะหมี่มีอยู่ 3 ช่องทางได้แก่ ทางเข้าที่ 1 ที่อยู่ทางซ้ายมือสุดซึ่งอยู่ตรงข้ามกับศาลเจ้า นาคาซึ่งทางเข้าที่ 1 จะเป็นโซนขายเนื้อหมู ส่วนทางเข้าที่ 2 ถัดมาจากทางเข้าที่ 1 อยู่บริเวณโซนขายเสื้อผ้าและทางเข้าที่ 3 อยู่เส้นทางเข้าบ้านเกาะหมี่

ลักษณะของโครงสร้างในส่วนที่เป็นแผงขายสินค้าในตลาดนัดเกาะหมี่

ตลาดนัดเกาะหมี่ในปัจจุบันจะมีการแบ่งโครงสร้าง ในส่วนที่เป็นแผงขายสินค้าอยู่ 2 ลักษณะคือ แผงขายสินค้าที่มีหลังคาและแผงขายสินค้าพื้นดิน โดยแผงขายสินค้าที่มีหลังคานั้นลักษณะโครงสร้างของแผงจะเป็นไม้ทั้งหมดหลังคาจะมุงด้วยสังกะสีโดยมีขนาดความกว้าง 2 เมตร ยาว 2 เมตร ในส่วนของแผงขายสินค้าที่เป็นแผงดินนั้นจะมีอยู่ 2 ลักษณะเช่นกันคือ ส่วนที่อยู่ทางด้านทางเข้าที่ 1 จะมีแผงปูนวางบนพื้นดิน ส่วนทางเข้าบ้านเกาะหมี่ในส่วนที่อยู่ติด กับริมถนนจะเป็นพื้นดินอย่างเดียวซึ่งมีขนาดความกว้างความยาวเท่ากับแผงที่มีหลังคา จากการที่ผู้วิจัย ได้ลงไปสำรวจพื้นที่แผงขายสินค้าในตลาดนัดเกาะหมี่นั้นสามารถอธิบายได้ดังนี้แผงขายสินค้าในตลาดนัดเกาะหมี่มีทั้งแผงขายสินค้าที่มีหลังคาและแผงดิน ซึ่งสามารถแบ่งออกได้ 3 โซนใหญ่ ๆ ได้ดังนี้ โดยเริ่มจากโซนที่ 1 ที่อยู่ทางซ้ายมือ พบว่ามีจำนวน 8 ล็อกใหญ่ ๆ ที่เป็นแผงขายสินค้าที่มีหลังคา โดยเริ่มจากล็อกที่ 1 นั้นจะ

เป็นแผงขายสินค้าประเภทเนื้อหมูอย่างเดียวมีอยู่ทั้งหมด 11 ร้าน เป็นแผงที่มีหลังคา ผู้ขายส่วนใหญ่จะเป็นคนในพื้นที่ อำเภอกวนเนียง และคนในพื้นที่ท่านางหอม

ต่อมาล๊อคที่ 2 ในส่วนของแผงดินจะมีร้านขายเสื้อผ้าทั้งเสื้อผ้าใหม่และเสื้อผ้ามือ 2 มีอยู่ 15 ร้าน พ่อค้าแม่ค้าในตลาดนัดเกาะหมี่แต่ละรายจะกางเต็นท์ขายสินค้า มีการจัดวางสินค้าเป็นระเบียบเรียบร้อย ต่อมาในส่วนของแผงขายสินค้าที่มีหลังคานั้นจะมีอยู่ทั้งหมด 18 ร้าน สินค้าที่จำหน่ายนั้นมีความหลากหลายได้แก่สินค้าประเภทผัก ที่ใช้ในครัวเรือน หัวหอมหัวเทียม ถูงเท้า ยาเส้น ใบสูบ เนื้อวัวผัด ต่อมาล๊อคที่ 3 พื้นที่ส่วนหนึ่งก็จะเป็นแผงดิน จำหน่ายสินค้าประเภทผัก พ่อค้าแม่ค้า ที่มาขายสินค้ามีทั้งชาจรและขาประจำส่วนที่เป็นแผงหลังคานั้นจะแบ่งพื้นที่ขายออกเป็น 2 ด้าน คือด้านหน้ากับด้านหลัง ในส่วนของด้านหน้านั้นจะมีจำนวนร้านที่ขายสินค้าอยู่ 11 ร้าน สินค้าที่จำหน่ายมีทั้งสินค้าประเภทของชำ ผัก ข้าวแกง ไก่ทอด ข้าวโพดสด ไก่สด ก๋วยทอด ข้าวขาหมู ในส่วนของพื้นที่ด้านหลังมีทั้งข้าวต้ม เนื้อวัว ถั่วทอด น้ำขวด ก๋วยเตี๋ยว ขนมหวาน เสื้อผ้าและสินค้าประเภทผัก

ล๊อคที่ 4 ก็เช่นเดียวกันแบ่งพื้นที่จำหน่ายสินค้าออกเป็น 2 ด้าน ในส่วนพื้นที่ด้านหน้าจะมีอยู่จำนวน 14 ร้าน สินค้าที่จำหน่ายมีทั้งสินค้าประเภทเสื้อผ้า รองเท้า ผักชนิดต่าง ๆ ขนมหวาน ไก่สด ดอกไม้ ไรต์ ก๋วยทอดและหมูหยอง

พื้นที่ด้านหลังของตลาดนัดเกาะหมี่พื้นที่ส่วนหนึ่งจะเป็นแผงดินสินค้าที่จำหน่าย ก็เป็นสินค้าประเภทผัก และอื่น ๆ ส่วนที่เป็นแผงหลังคาจะมีอยู่ 12 ร้าน โดยสินค้าที่จำหน่ายเป็นสินค้าประเภทผัก กุ้งสด ข้าวต้ม ผลไม้ ขนมจากโรงงาน ไก่สด ขนมครก อาหารนก ล๊อคที่ 5 ด้านหน้าจะมีอยู่ 15 ร้าน มีทั้งสินค้าประเภทเสื้อผ้า ผัก มะนาว เนื้อวัว ขนม ปลา ในส่วนพื้นที่ด้านหลังสินค้าที่จำหน่ายได้แก่สินค้าประเภทปลาตุ๋น เครื่องแกง ผลไม้ มะนาว พริก เครื่องแกง ล๊อคที่ 6 ส่วนใหญ่จะขายสินค้าประเภทปลาในส่วนของแผงดินมีทั้งกุ้ง แดงโม ไข่เป็ด ไข่ไก่ ผัก ล๊อคที่ 7 ในส่วนที่เป็นแผงดินจะขายสินค้าประเภทปลา ส่วนที่เป็นแผงหลังคามีทั้งสินค้าประเภทปลา ผัก กุ้งสด ผ้าห่ม ใบยาสูบ จานพลาสติกและล๊อคที่ 8 ในส่วนที่เป็นแผงดินจะขายสินค้าประเภท ปลา เป็นส่วนใหญ่ ส่วนแผงที่มีหลังคานั้นมีทั้งสินค้าประเภทเนื้อวัว ผัก ของใช้ในครัวเรือน ต่อมาโซนที่ 2 มีจำนวน 5 ล๊อคใหญ่ ๆ โดยเริ่มจากล๊อคที่ 1 มีอยู่ 6 ร้าน สินค้าที่จำหน่ายส่วนใหญ่เป็นสินค้าประเภทขนมหวาน ต่อมาล๊อคที่ 2 จะแบ่งพื้นที่ขายออกเป็น 2 ด้านพื้นที่ด้านหน้าจะมีอยู่ 8 ร้าน สินค้าที่จำหน่ายได้แก่สินค้าประเภท ไก่สด ก๋วยทอด ขนมจีน ขนมหวาน กระจับปี่ ข้าวต้มและสินค้าประเภทผัก

พื้นที่ด้านหลังของตลาดนัดเกาะหมี่จะมีร้านค้าอยู่ 8 ร้าน สินค้าที่จำหน่ายมีทั้งไก่ทอด ไก่สด ขนมหวาน หอมกระเทียม ลีดอกที่ 2 ก็เช่นเดียวกันที่แบ่งพื้นที่ออกเป็น 2 ด้านในส่วนด้านหน้าจะจำหน่ายสินค้าประเภทหอมกระเทียม ไข่ไก่ ข้าวมันไก่ ข้าวหมกไก่ ถูกลมอบเกลบ เครื่องประดับ ขนมหิน ผัก โดยมีร้านที่จำหน่ายอยู่ 8 ร้าน พื้นที่ด้านหลังก็เช่นเดียวกัน มีอยู่ 8 ร้านค้า สินค้าที่จำหน่ายได้แก่ ผลไม้ ไข่ไก่ ผัก ดอกไม้ ลีดอกที่ 4 ในส่วนของพื้นที่ด้านหน้ามีทั้งสินค้าประเภท ลูกชิ้น ดอกไม้ ถูกลม ส้มเขียวหวานไก่ทอด, พื้นที่ด้านหลังจะว่างอยู่ 4 ร้าน สินค้าที่จำหน่ายเป็นสินค้าประเภท ยาสมุนไพร, ข้าวยาและลีดอกที่ 5 มีอยู่ 5 ร้าน สินค้าที่จำหน่ายได้แก่สินค้าประเภทเนื้อวัวสด ไก่สด ข้าวหมกไก่ ไก่ทอด ขนมหิน ข้าวยา ของชำซึ่งอยู่บริเวณห้องสุขาของตลาด โดยในช่องทางเดินระหว่างโซนที่ 1 กับโซนที่ 2 ซึ่งอยู่ระหว่างในส่วนท้าย ๆ ของทางเดิน จะมีพ่อค้าแม่ค้านั่งขายสินค้าอยู่ 4-5 ราย ซึ่งสินค้าที่จำหน่ายเป็นสินค้าประเภท เห็ดนางฟ้า มันแกว รูปภาพ กิ๊ฟช้อปและผลไม้

ในส่วนของพื้นที่ด้านหลังตลาดนั้นจะมีแผงขายสินค้าประเภทเสื้อผ้าอยู่ 3 ร้านเป็นแผงดินและโซนที่ 3 ที่อยู่บริเวณทางเข้าบ้านเกาะหมี่ ส่วนใหญ่จะเป็นแผงดินโดยเริ่มจากลีดอกที่ 1 ที่เป็นแผงดินมีร้านค้าอยู่ 7 ร้าน สินค้าที่จำหน่ายได้แก่ ขนมหกรก ลีดอกเตอรี ไก่ทอด ผลไม้ ปลาสดงาม เครื่องมือทางการเกษตร ลีดอกที่ 2 ก็เช่นเดียวกัน เป็นแผงดินสินค้าที่จำหน่ายมีความหลากหลาย ทั้งสินค้าประเภทผัก ขนมหวาน ผลไม้ วิซิติ ขนมหโรง ในส่วนที่เป็นแผงหลังคาจะมีอยู่ 9 ร้าน จำหน่ายสินค้าประเภทผลไม้ ข้าวยา ผักชนิดต่าง ๆ ต่อมาแผงที่มีหลังคาแบ่งพื้นที่ออกเป็น 2 ด้าน ในส่วนพื้นที่ด้านหน้า จะมีร้านค้าอยู่จำนวน 12 ร้าน สินค้าที่จำหน่ายได้แก่สินค้าประเภทข้าวหมกไก่ หมากพลู ขนมห ผักชนิดต่าง ๆ ในส่วนของพื้นที่ด้านหลังก็เช่นเดียวกัน และลีดอกสุดท้ายก็จะเป็นแผงดิน สินค้าที่จำหน่ายก็เหมือน ๆ กับแผงข้างต้น

อย่างไรก็ตามโซนขายสินค้าในตลาดนัดเกาะหมี่ มีทั้งโซนขายสินค้าที่แยกเฉพาะอย่างและโซนขายสินค้าที่ปะปนกันไปโดยโซนที่ขายสินค้าเฉพาะอย่างได้แก่ โซนเนื้อหมู โซนปลา โซนเสื้อผ้า ซึ่งทำให้สะดวกแก่ผู้ซื้อสินค้าที่ไม่ต้องใช้เวลาเลือกซื้อสินค้าที่ต้องการมากนัก ในส่วนของโซนที่ขายสินค้าที่ปะปนกันไปได้แก่ ประเภทผัก ที่มีอยู่ปะปนกันไปทั่วทุกลีดอกไม่ว่าจะเป็นแผงขายสินค้าที่มีหลังคาและแผงขายสินค้าพื้นดิน นอกจากนี้สินค้าประเภทผลไม้ก็เช่นกันที่มีขายปะปนกันจากการที่ผู้วิจัยได้สังเกต พบได้ในโซนที่ขายอยู่ทางเข้าบ้านเกาะหมี่ที่เป็นแผงดิน และในส่วนแผงดินที่ขายใกล้บริเวณหน้าห้องสุขา (สุชาติ เฟื่องหนู, สัมภาษณ์)



ภาพที่ 4.4 แผงขายสินค้าประเภทผลไม้ในตลาดเกาะหมี่



ภาพที่ 4.5 แผงขายสินค้าประเภทเสื้อผ้าในตลาดเกาะหมี่

ที่จอดรถยนต์ของตลาดนัดเกาะหมี่

บริเวณที่เป็นที่จอดรถสำหรับผู้ซื้อสินค้าในตลาดนัดเกาะหมี่มีอยู่หลายจุดใหญ่ ๆ มีทั้งที่เป็นระเบียบเรียบร้อยและไม่เป็นระเบียบเรียบร้อยสามารถจำแนกได้ดังนี้

บริเวณที่จอดรถจักรยานยนต์ที่เป็นระเบียบเรียบร้อย คือ บริเวณทางเข้าบ้านเกาะหมี่ ซึ่งเอกชนเป็นผู้ดำเนินการเองโดยไม่เกี่ยวข้องกับตลาดนัดเกาะหมี่ โดยรับฝากเฉพาะรถจักรยานยนต์เท่านั้น โดยคิดอัตราค่าบริการคันละ 5 บาท และบริเวณหน้าโรงไม้อาร์ดาซึ่งเจ้าของตลาดนัดเกาะหมี่เป็นผู้ดำเนินการเองจะรับฝากเฉพาะรถจักรยานยนต์เช่นกัน โดยคิดอัตราค่าบริการคันละ 10 บาทสำหรับบริเวณที่ไม่เป็นระเบียบเรียบร้อยพบว่า มีอยู่ 2 จุดใหญ่ ๆ คือ บริเวณทางเข้าบ้านเกาะหมี่ที่ผู้ซื้อส่วนใหญ่นิยมจอดรถจักรยานยนต์ และรถยนต์ส่วนบุคคลที่จอดตลาดแนวเส้นทาง ทั้ง 2 จุดนี้นั้นในเวลาช่วงเช้า 06.00 นาฬิกา ถึงเวลา 08.00 นาฬิกา จะเกิดปัญหาการจราจรติดขัดอย่างมาก โดยเฉพาะผู้ใช้เส้นทางการคมนาคม นอกจากนี้ยังพบว่าที่จอดรถสำหรับพ่อค้าแม่ค้าในตลาดนัดเกาะหมี่นั้น ยังไม่มีที่จอด

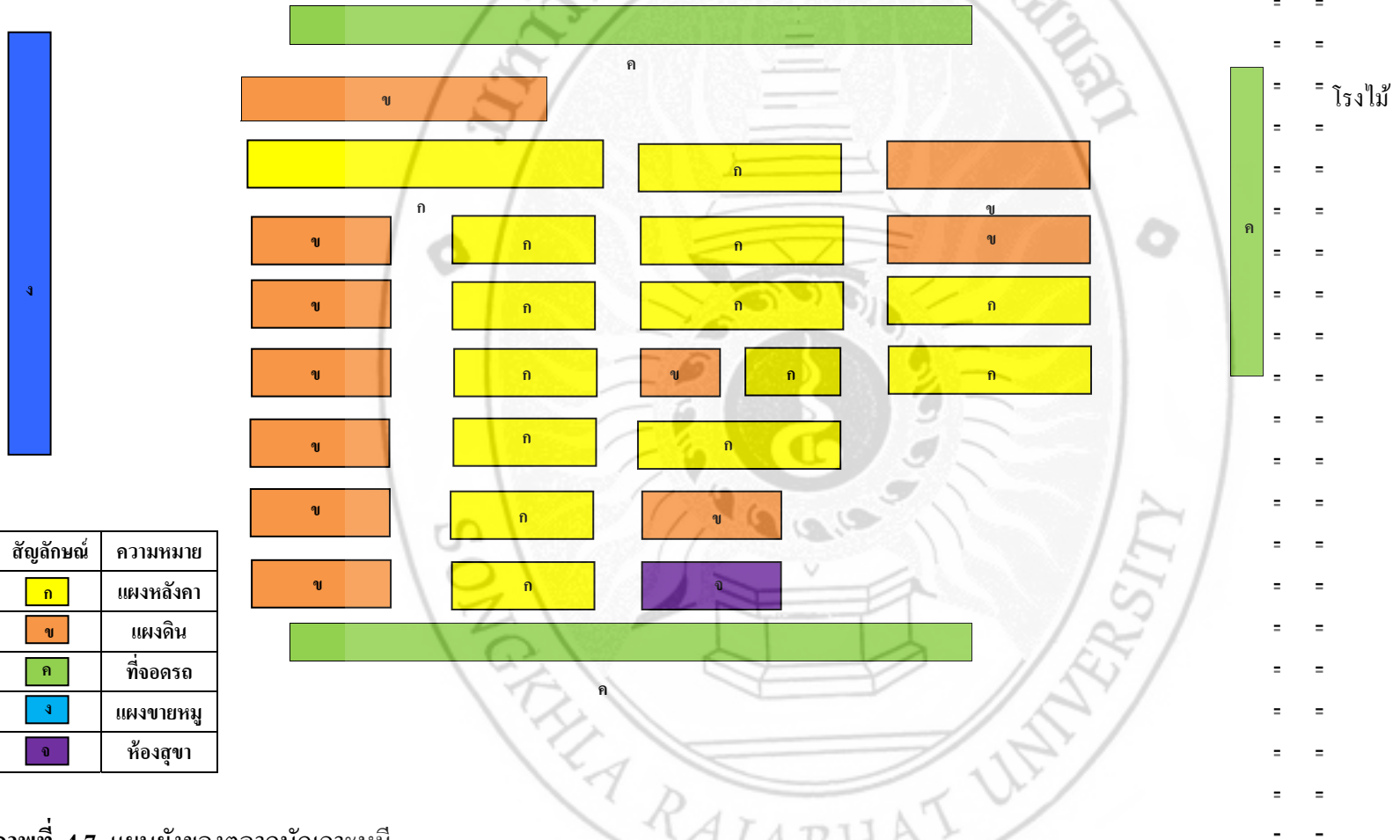
รถไว้เฉพาะพ่อค้าแม่ค้าเหล่านี้จะไปหาที่จอดรถตามสถานที่ต่าง ๆ ที่อยู่บริเวณตลาดนัดเกาะหมี่ซึ่งส่วนใหญ่พ่อค้าแม่ค้าในตลาดนัดเกาะหมี่ จะมีรถยนต์ที่ใช้รถบรรทุกสินค้ามาจำหน่ายยังตลาดนัดดังกล่าวประกอบต่อไป



ภาพที่ 4.6 แสดงสถานที่จอดรถในตลาดนัดเกาะหมี่

ถนนหาดใหญ่ - สงขลา

สามแยกไฟแดง สวนสาธารณะ



สัญลักษณ์	ความหมาย
ก	แผงหลังคา
ข	แผงดิน
ค	ที่จอดรถ
ง	แผงขายหมู
จ	ห้องสุขา

ภาพที่ 4.7 แผนผังของตลาดนัดเกาะหมี่

ลักษณะของสินค้า

ลักษณะของสินค้าที่จำหน่ายในตลาดนัดเกาะหมีนั้นมีความหลากหลายไม่ว่าจะเป็นสินค้าเกษตรและสินค้าอุตสาหกรรม ซึ่งสามารถแบ่งได้ดังนี้

สินค้าประเภทผัก ได้แก่ ถั่วฝักยาว หอมหัวใหญ่ มะเขือ พริกดอกแดง – ดอกเขียวพริกขี้หนู ถั่วถั่วงอก หัวข่า ขิงขอย ต้นหอม ผักชี กระเทียม แดงกวา พริกเขียว พริกทอง สะตอ ผักบุ้ง แครอท หัวป้าว หน่อไม้ ใบชะมวง ชะอม บวบ กะหล่ำปลี และผักชนิดอื่น ๆ สินค้าประเภทต้นไม้ ได้แก่ ต้นสะตอ ทุเรียน กระท้อน มะนาว มะกรูด มังคุด เงาะ ขนุน ลำไย และสินค้าประเภทไม้ดอก เช่น จำปี จำปา กระดังงาสงขลา แก้ว มณฑา ยี่หุบและเฟิร์นก้านดำ สินค้าประเภทเครื่องมือทางการเกษตร ได้แก่ มีดกรีดยาง มีดพรวน เสียม ขวาน หินลับมีด คราด จอบ คีมปอกมะพร้าว ขอบเกี่ยวผลไม้ เลื่อย กิ่งไม้ ตะไบลับจอบ กรรไกรตัดต้นไม้ กระจาด มีด ปอกอ้อย และของใช้ในครัวเรือน ได้แก่ มีดทำครัว กะละมัง จาน ช้อนและชนิดอื่น ๆ สินค้าประเภทเสื้อผ้ามีทั้งเสื้อผ้ามือใหม่ เช่น เสื้อ กางเกงเด็ก กางเกงผู้ใหญ่ ชุดนอน เสื้อเชิ้ต และเสื้อผ้ามือสองได้แก่ กางเกงยีนส์ เสื้อเชิ้ต เสื้อแจ็กเก็ต เสื้อยืด ฯลฯ สินค้าประเภทขนมมีทั้งขนมพื้นบ้านและขนมโรง เช่น ขนมกล้วย ขนมครก ขนมพิมพ์ ขนมดอกโดน ขนมมัน ขนมซ็อกโกแลต ขนมปังไส้สับปะรด ขนมขบเคี้ยวและขนมชนิดอื่น ๆ สินค้าประเภทเนื้อ ได้แก่ เนื้อหมู เนื้อวัว เนื้อไก่ และสินค้าประเภทปลา มีทั้งปลาน้ำจืด เช่น ปลาหมอ ปลาแค ปลาตุ๊ก ปลาช่อน ในส่วนของปลาน้ำเค็มมีหลาย ๆ ชนิด เช่น ปลาทู ปลาเก๋า ปลากระพงทะเล ปลาสำลิ ปลาโอ (สัมภานันท์ พ่อค้า แม่ค้า ทุกกลุ่มในตลาดนัด)



ภาพที่ 4.8 แผงขายสินค้าประเภทเนื้อหมู



ภาพที่ 4.9 แผงขายสินค้าประเภทเบ็ดเตล็ดทั่วไป

จากที่กล่าวมาทั้งหมดสรุปได้ว่า สินค้าที่จำหน่ายในตลาดนัดเกาะหมี สามารถจำแนกประเภทได้ดังนี้คือสินค้าประเภทผัก สินค้าประเภทต้นไม้ สินค้าประเภทเครื่องมือทางการเกษตร สินค้าประเภทเสื้อผ้า สินค้าประเภทขนมพื้นบ้านและขนมโรง สินค้าประเภทเนื้อ และสินค้าประเภทปลา

ลักษณะของผู้ซื้อ

ผู้ซื้อสินค้าในตลาดนัดเกาะหมีมีทั้งผู้ซื้อที่อยู่ใกล้ ๆ บริเวณตลาดนัดเกาะหมี เช่นชุมชนบ้านเก่า ชุมชนบ้านเกาะหมี ชุมชนมัสยิด ชุมชนคลองควาย ชุมชนบ้านคองหงส์ ชุมชนค่ายเสนาณรงค์และชุมชนที่อยู่ห่างไกลออกไปไม่ว่าจะเป็นชุมชนน้ำน้อย ชุมชนพุดเตาะ ชุมชนคลองเรียน ชุมชนคลองแห ชุมชนบ้านพุดและชุมชนอื่น ๆ อีกมากมาย ซึ่งในปัจจุบันจะเห็นได้ว่าตลาดนัดเกาะหมีตั้งอยู่ใกล้กับเส้นทางคมนาคมสายหลักที่มีทั้งรถประจำทางไม่ว่าจะเป็นรถเมล์ รถตู้ รถสองแถว ที่มีคิวอยู่ในบริเวณตลาดนัดเกาะหมี ทำให้ผู้คนเดินทางมาซื้อสินค้าในตลาดนัดเกาะหมีได้อย่างสะดวกและผู้ซื้อที่อยู่ใกล้บริเวณตลาดนัดเกาะหมีมีทั้งเดินเท้ามาซื้อสินค้า มีทั้งใช้จักรยานยนต์ รถยนต์ส่วนบุคคลมาซื้อของในตลาดนัดเกาะหมี นอกจากนี้พบว่ากลุ่มของผู้ซื้อสินค้าในตลาดนัดเกาะหมีนั้นมีทุกสายอาชีพไม่ว่าจะเป็นอาชีพธุรกิจส่วนตัว อาชีพรับราชการ อาชีพรับจ้างทั่วไป โดยสินค้าที่ผู้ซื้อนิยมซื้อเป็นประจำนั้นมีทั้งสินค้าประเภทอาหารแห้ง อาหารสด เช่น สินค้าประเภทผัก เช่น กะหล่ำปลี คะนํ้า แดงกวา ผักชี ผักบุ้ง พริกขี้หนู มะเขือ มะนาว สินค้าประเภทเนื้อ เช่น เนื้อหมู เนื้อไก่ เนื้อวัว สินค้าประเภทปลา เช่น ปลาแดง ปลาทู ปลาหมอบ ปลาช่อน ปลาดุก ปลากะพง ซึ่งมีทั้งปลาแช่แข็งและปลาที่ตัวเป็น ๆ และสินค้าที่ผู้ซื้อ ซื้อไม่บ่อยครั้ง เช่นสินค้าประเภทเสื้อผ้า ต้นไม้ ของใช้เบ็ดเตล็ดต่าง ๆ โดยจำนวนผู้ซื้อจะมีความหนาแน่น ในการเลือกซื้อสินค้าในตลาดนัดเกาะหมี ตั้งแต่เวลา 06.00 จนกระทั่งถึง 08.00 นาฬิกาเป็นช่วงเวลาที่ผู้ซื้อจะนิยมเดินทางมาเลือกซื้อสินค้าในตลาดนัดเกาะหมี และในช่วงเวลาตั้งแต่ 09.00 นาฬิกา จะเป็นช่วงเวลาที่มียานพาหนะผู้ซื้อสินค้าลดลงโดยเหตุผลที่ผู้ซื้อสินค้านิยมมาซื้อสินค้าในตลาดนัดเกาะหมีคือ อยู่ใกล้ที่พักอาศัย การเดินทางมาสะดวก มีสินค้า

ให้เลือกที่หลากหลาย ตรงกับความต้องการของผู้ซื้อ นอกจากนี้สินค้ายังมีราคาถูก และสินค้าประเภทเนื้อ ปลา ผักนั้น มีความสดมีคุณภาพยังสามารถต่อรองราคากับผู้ขายได้อีกด้วย

ในส่วนของการต่อรองราคาสินค้านั้นพบว่า ผู้ซื้อที่ซื้อสินค้าในตลาดนัดเกาะหมี่เป็นประจำนั้นจะเลือกซื้อสินค้าที่ตนเองต้องการจากพ่อค้า แม่ค้าที่ซื้อสินค้าเป็นประจำ โดยมีความเชื่อมั่นในคุณภาพของสินค้า และมีความคุ้นเคยกันและมักจะไม่มีการต่อรองราคาสินค้าจากพ่อค้า แม่ค้า ถ้าซื้อในปริมาณที่มากพ่อค้า แม่ค้าจะลดราคาสินค้าไปในตัว และในส่วนของผู้ที่ซื้อสินค้าในตลาดนัดเกาะหมี่ไม่บ่อยครั้ง จะนิยมต่อรองราคาสินค้ากับพ่อค้า แม่ค้าในตลาด เพื่อให้ได้ราคาสินค้าที่ตนเองพอใจ นอกจากนี้ราคาสินค้า ในตลาดนัดเกาะหมี่นั้นมีราคาถูกใกล้เคียงกับตลาดที่อยู่ใกล้เคียงไม่ว่าจะเป็นตลาดคลองเรียน ตลาดเกาะหมี่นอก นั้นพบว่าราคาสินค้ามีลักษณะใกล้เคียง แต่สินค้าบางประเภท เช่นประเภทปลาตลาดนัดเกาะหมี่จะมีราคาถูกกว่า (สัมภาษณ์กลุ่มผู้ซื้อสินค้า)

ลักษณะของพ่อค้า – แม่ค้าในตลาดนัดเกาะหมี่

พ่อค้าแม่ค้าที่ขายสินค้าในตลาดนัดเกาะหมี่ในปัจจุบันนั้นส่วนใหญ่มิทั้งคนในพื้นที่และคนนอกพื้นที่ได้แก่ พ่อค้าแม่ค้าที่อยู่ในตัวเมืองหาดใหญ่ พ่อค้าแม่ค้าจากตำบลคูเต่า ตำบลน้ำน้อย, ตำบลท่าข้าม และที่อยู่ห่างไกลออกไป เช่น พ่อค้าแม่ค้าที่มาจากสงขลา สตูล ควนเนียง ซึ่งพ่อค้าแม่ค้าที่ขายสินค้าในตลาดนัดเกาะหมี่ส่วนใหญ่นั้นจะเป็นพ่อค้าแม่ค้าเร่ ที่นำสินค้าไปขายยังตลาดนัดต่าง ๆ ไม่ว่าจะเป็นตลาดนัดชุมชน หมู่ที่ 2 บ้านวัดโพธิ์ ต.คลองหอยโข่ง ตลาดนัดชุมชน หมู่ที่ 3 บ้านเหนือ ต. คลองหอยโข่ง ตลาดนัดชุมชน หมู่ที่ 1 บ้านปลายนา ต. บางเหรียญ ตลาดนัดชุมชนอำเภอนาทวี ตลาดนัดชุมชนควนหิน ตลาดนัดชุมชนท่าแซะ ซึ่งตลอดสัปดาห์พ่อค้าแม่ค้าเหล่านี้จะหมุนเวียนขายสินค้าตามตลาดนัดต่าง ๆ

นอกจากนี้สินค้าที่นำมาจำหน่ายนั้นมิทั้งสินค้าที่พ่อค้าแม่ค้า ผลิตเองและสินค้าที่บรรดาพ่อค้าแม่ค้ารับซื้อมาจากแหล่งอื่น ๆ ได้แก่ สินค้าประเภทอุปกรณ์ทางการเกษตร พ่อค้าจะรับซื้อมาจากกรุงเทพมหานคร จากพ่อค้าคนกลางอีกทีหนึ่ง ซึ่งพ่อค้าคนกลางจากกรุงเทพก็จะไปรับซื้อมาจากแถวภาคอีสานอีกทอดหนึ่ง สินค้าประเภทปลา กุ้ง หอย พ่อค้าแม่ค้าจะไปรับซื้อจากตลาดสดหาดใหญ่ และมาจากจังหวัดสตูล และพื้นที่ใกล้เคียงจังหวัดสงขลา และพ่อค้าแม่ค้าบางรายก็เลี้ยงเองและหาตามท้องไร่ท้องนา แล้วนำมาขายในตลาดนัด ในส่วนของพ่อค้าแม่ค้าขายไก่ จะรับซื้อไก่มาจากบริษัทโชคตาฟาร์ม ในอำเภอหาดใหญ่ และจากที่อื่น ๆ ต่อมาพ่อค้าแม่ค้าที่ขายเสื้อผ้ามือสองและเสื้อผ้าใหม่ โดยเสื้อผ้าใหม่นั้นแหล่งที่มาของสินค้านั้น พ่อค้าแม่ค้าจะไปรับซื้อในตัวเมืองหาดใหญ่ บริเวณหน้าหอณาพิภา ซึ่งเป็นแหล่งขายส่งเสื้อผ้า โดยสินค้านี้จะมาจากรุงเทพมหานคร ในส่วนของเสื้อผ้ามือสองนั้นบรรดาพ่อค้าแม่ค้าจะรับซื้อมาจากตลาดโรงเกลือ

นอกจากนี้บรรดาพ่อค้าแม่ค้าที่ขายผักนั้น มีทั้งที่ปลูกเองและรับซื้อมาจากที่อื่น ในส่วนของแม่ค้าที่ปลูกเองส่วนใหญ่จะเป็นผักพื้นบ้านได้แก่ มะเขือ ตะไคร้ สะตอ แดงกวา คื่นช่าย ตำลึง

ชะอม ผักบุ้ง ถั่วงอก ใบชะมวง เป็นต้น ในส่วนผักที่รับซื้อมาจากที่อื่นนั้นพบว่าส่วนใหญ่บรรดาพ่อค้าแม่ค้าจะรับซื้อมาจากตลาดสดในอำเภอหาดใหญ่ ซึ่งเป็นแหล่งค้าส่งผักชนิดต่างๆ และในพื้นที่ใกล้เคียงในตัวเมืองหาดใหญ่ สินค้าประเภทต้นไม้มิมีทั้งที่ผลิตเองและรับซื้อมาจากที่อื่น โดยแหล่งที่มาของสินค้าส่วนใหญ่จะมาจากจังหวัดสระแก้ว จังหวัดจันทบุรี ในส่วนของแม่ค้าที่ขายผลไม้ส่วนใหญ่จะไปรับซื้อมาจากตลาดจตุจักร ในตัวเมืองหาดใหญ่ซึ่งอยู่บริเวณตรงข้ามร้านเครื่องเขียนสยามนครินทร์ ซึ่งเป็นแหล่งขายส่งผลไม้ที่ใหญ่ที่สุดในตัวเมืองหาดใหญ่ โดยบรรดาพ่อค้าแม่ค้า ที่มารับซื้อนั้นมาจากหลายพื้นที่ เช่น พ่อค้าแม่ค้าจากอำเภอเทพา นาม่อมและที่อื่น ๆ แม่ค้าขายหมูที่เลี้ยงเองและรับซื้อจากฟาร์มในหาดใหญ่แล้วนำมาจำหน่ายในตลาดนัดโดยพ่อค้าแม่ค้าขายหมูที่ตลาดนัดเกาะหมีสส่วนใหญ่จะเป็นพ่อค้าแม่ค้าที่มาจากอำเภอควนเนียง แม่ค้าขายเครื่องแกงมักจะผลิตเองในส่วนของวัตถุดิบอาจจะไปรับซื้อจากเกาะยอ ตลาดหัวอิฐและที่อื่น ๆ ที่นำมาใช้ผลิตเครื่องแกงแม่ค้าขายขนมพื้นบ้านก็เช่นเดียวกันที่ผลิตเอง แล้วนำมาจำหน่ายในตลาดนัดนอกจากนี้ลูกค้าที่มาซื้อสินค้ากับพ่อค้าในตลาดนัดเกาะหมีสนั้นมีทั้งลูกค้าจรและลูกค้าขาประจำแต่โดยส่วนใหญ่แล้วจะเป็นลูกค้าขาประจำ ซึ่งลูกค้าขาประจำจะไม่ค่อยต่อราคาสินค้ากับพ่อค้าแม่ค้าในตลาด ต่างจากลูกค้าจรที่ส่วนใหญ่นิยมต่อราคาสินค้ากับบรรดาพ่อค้าแม่ค้าในตลาด (สุชาติ เฟื่องหนู, สัมภาษณ์)

จากที่กล่าวมาสามารถสรุปได้ว่าพ่อค้าแม่ค้าที่ขายสินค้าในตลาดนัดเกาะหมีส ในปัจจุบันนี้ส่วนใหญ่จะเป็นพ่อค้าแม่ค้าที่มาจากพื้นที่อื่น โดยเป็นพ่อค้าแม่ค้าเร่ที่หมุนเวียนขายสินค้ายังตลาดนัดอื่น ๆ ตลอดทั้งสัปดาห์โดยสินค้าที่นำมาจำหน่ายมีทั้งสินค้าที่ผลิตเองและรับซื้อมาจากที่อื่น ในส่วนของสินค้าที่รับซื้อมาจากที่อื่น ได้แก่ สินค้าประเภทอุปกรณ์ทางการเกษตร สินค้าประเภทปลา กุ้ง หอย สินค้าประเภทเสื้อผ้า สินค้าประเภทเนื้อได้แก่ เนื้อหมู เนื้อวัว เนื้อไก่ สินค้าประเภทผัก สินค้าประเภทต้นไม้มิ และในส่วนของสินค้าที่ผลิตเองได้แก่สินค้าประเภทผัก สินค้าประเภทเครื่องแกง สินค้าประเภทขนมพื้นบ้านและสินค้าประเภทต้นไม้มิ

การกำหนดราคาสินค้า

การกำหนดราคาสินค้าของพ่อค้าแม่ค้าในตลาดนัดเกาะหมีสนั้นมีหลากหลายวิธีการที่ได้นำมาใช้ในการกำหนดราคาสินค้าในแต่ละชนิด ซึ่งจากการที่ผู้วิจัยได้ไปสัมภาษณ์พ่อค้าแม่ค้าที่ขายสินค้าในแต่ละชนิดพบว่า แม่ค้าขายเสื้อผ้าใหม่นั้นจะใช้วิธีการกำหนดราคาสินค้าโดยการคิดจากระยะทางที่นำสินค้าไปจำหน่ายตามตลาดนัดต่าง ๆ ถ้านำสินค้าไปจำหน่ายในระยะทางที่ห่างไกลออกไปการตั้งราคาสินค้าก็จะสูงตามไปด้วย แต่ถ้านำสินค้าไปจำหน่ายในระยะทางที่ใกล้ การตั้งราคาสินค้าก็จะลดหลั่นลงมา เช่นเดียวกับพ่อค้าขายสินค้าทางการเกษตรและพ่อค้าแม่ค้าที่ขายปลาในตลาดนัดเกาะหมีสก็จะตั้งราคาสินค้าตามระยะทางที่ไปจำหน่ายสินค้าเช่นเดียวกัน นอกจากนี้แม่

ค้าขายไก่ในตลาดนัดเกาะหมีนนั้นจะไปปรับซื้อไก่จากฟาร์ม โชคดาฟาร์ม โดยจะซื้อมาเป็นตัว แล้วนำมาชำแหละเป็นชิ้นส่วนต่าง ๆ เพื่อนำไปจำหน่ายโดยใช้แรงงานในครอบครัวช่วยกันทำ

ดังนั้น การกำหนดราคาสินค้าจึงมีการคิดจากค่าแรงในการทำไก่ บวกกับต้นทุนไก่ที่ไปปรับซื้อ มา แล้วออกมาเป็นกำไรที่ได้จากการขาย ต่อมาแม่ค้าขายเนื้อหมูในตลาดนัดเกาะหมีนจะกำหนดราคาสินค้าโดยอ้างอิงจากราคาตามท้องตลาดอื่น เช่น ราคาขายจากตลาดสดในตัวเมืองหาดใหญ่ เพื่อไม่ให้ราคาขายของตนสูงกว่าที่อื่น เพราะถ้าขายสินค้าแพงกว่าที่อื่นลูกค้าก็จะไม่มาซื้อสินค้า ในส่วนของแม่ค้าที่ขายสินค้าประเภทผักจะไม่มีหลักเกณฑ์อะไรมากมายในการตั้งราคาสินค้า เช่น ถ้าซื้อลูกมะเขือมา กิโลละ 20 บาท จะขายในตลาดนัดเกาะหมีน กิโลละ 25 บาท โดยตั้งกำไรขึ้นพื้นที่ กิโลละ 5 บาท แม่ค้าขายผลไม้ นั้นจะกำหนดราคาสินค้า โดยยึดหลักการที่ว่าถ้าไปซื้อสินค้าประเภทผลไม้ ชนิดต่าง ๆ จากตลาดค้าส่งผลไม้ในราคาที่แพง การขายหน้าร้านก็จะไม่แพงตามไปด้วย และพ่อค้าแม่ค้า ที่ขายขนมพื้นบ้านชนิดต่าง ๆ จะกำหนดราคาสินค้าโดยขึ้นอยู่กับวัตถุดิบที่ไปซื้อ มา เช่น น้ำตาล แป้ง กะทิ น้ำมัน และอื่น ๆ อีกมากมาย ซึ่งถ้าวัตถุดิบที่นำมาใช้ในการทำขนมมีราคาสูงตามท้องตลาด ราคาของขนมต่อชิ้นก็จะลดลงตามสัดส่วน ดังคำให้สัมภาษณ์ของพ่อค้าแม่ค้า ในตลาดนัดเกาะหมีน ดังต่อไปนี้ (สุชาติ เฟื่องหนู, สัมภาษณ์)

“...ยึดราคาตามท้องตลาด ขายแพงไม่ได้เพราะคนเขารู้ตามหลักนั้นหนา..”

ถนอม ทองทวี แม่ค้าขายหมู

ผู้ให้ข้อมูลสัมภาษณ์การกำหนดราคาสินค้า

วันที่ 6 เดือนมกราคม พ.ศ. 2553

หรือการให้สัมภาษณ์ของพ่อค้าแม่ค้าขายปลา

“...ไม่แน่นอน ขึ้นอยู่กับระยะใกล้ ใกล้ต้องได้กำไร อย่างน้อย 15-20 ไม่งั้นอยู่ไม่ได้..”

ปรีชา สมศรี

ผู้ให้ข้อมูลสัมภาษณ์ การกำหนดราคาสินค้า

วันที่ 5 เดือนธันวาคม 2552

และการให้สัมภาษณ์ของแม่ค้าขายไก่

“... คิดจากค่าแรงที่เราช่วยกันทำ, และราคาตามท้องตลาด..”

มะเหลี่ยม บิลและ

ผู้ให้ข้อมูลสัมภาษณ์การกำหนดราคาสินค้า

วันที่ 23 เดือนธันวาคม 2552

จากที่กล่าวมาสรุปได้ว่าการกำหนดราคาสินค้าของพ่อค้าแม่ค้าในตลาดนัดเกาะหมี่จะใช้หลักเกณฑ์ดังนี้ ขึ้นอยู่กับระยะทางที่นำสินค้าไปจำหน่าย ยึดราคาตามท้องตลาด คิดจากค่าแรงงานในครอบครัว ขึ้นอยู่กับวัตถุดิบที่ไปรับซื้อมาและตั้งกำไรขึ้นพื้นฐานอย่างน้อยก็โลละ 5 บาท

เทคนิคการขายสินค้า

เทคนิคการขายสินค้าของพ่อค้าแม่ค้าในตลาดนัดเกาะหมี่นั้น จากการที่ผู้วิจัยได้ไปสัมภาษณ์พบว่าส่วนใหญ่แล้วจะเน้นการพูดคุยกับลูกค้าอย่างเป็นกันเองคอยแนะนำสินค้าแต่ละชนิดที่ตนเองมาจำหน่ายเพื่อให้ผู้บริโภครู้จักสินค้าตามความต้องการ หากสินค้าที่ตนเองจำหน่ายไม่มีก็จะแนะนำให้ซื้อสินค้าร้านอื่นหรือร้านในบริเวณใกล้เคียง ซึ่งเป็นการพึ่งพาอาศัยซึ่งกันและกันของบรรดาพ่อค้าแม่ค้าในตลาดนัดเกาะหมี่ นอกจากนั้นแล้วจะใช้วิธีการลดราคาสินค้าเมื่อผู้ซื้อขอต่อราคาสินค้าแต่ละชนิดให้ในราคาที่เหมาะสมและพอใจกันทั้งสองฝ่าย ซึ่งเป็นเทคนิควิธีการขายที่พ่อค้าแม่ค้าใช้ในการขายสินค้าเพื่อดึงดูดให้ผู้ซื้อสินค้ากลับมาซื้อสินค้าของตนในครั้งต่อไป เพราะสินค้าในตลาดนัดเกาะหมี่ส่วนใหญ่จะมีลักษณะที่ใกล้เคียงกัน ดังจะเห็นได้จากบทสัมภาษณ์ของพ่อค้าแม่ค้าที่ได้กล่าวถึง เทคนิคการขายสินค้าดังนี้

“...เราก็พูดคุยกับเขาดี ๆ คือแนะนำว่า ดินเขาแบบไหน ถ้าเป็นดินลูกรัง ดินเหนียว ดินทรายอ่อน ต้องถามเขา ระดับน้ำตื้นลึก ถ้าว่าคุณซื้อเรียนไป ถ้าระดับน้ำตื้น คุณไม่ต้องซื้อ เพราะรากลงบึบรากจะเปื่อย เราก็แนะนำต้นอื่นให้เขา เช่นลองกอง มังคุด ไม้รากแข็ง อยู่ได้ ส่วนมากเจ้าของสวนมาซื้อ เขาต้องแลดินที่บ้านมาก่อนแล้วปลูกครั้งแรกไม้ไหนที่ตาย ที่รอด เขารู้คนไหนที่เขาไม่รู้เรื่องเลย ซื้อบ้านมาใหม่ ๆ ต้องการปลูกไม้ 3-4 ต้น ข้างบ้าน ไม้ไหนบ้างที่ช่วยให้ร่มรื่น ใบไม้หล่นเราก็ แนะนำ ให้ว่า ไม้ใบใหญ่เกินไป รากไม่เข้าบ้าน เราก็แนะนำให้เขาไป..”

เอียด พญาสัตบรรณ

ผู้ให้สัมภาษณ์เทคนิคการขายสินค้าประเภทต้นไม้

วันที่ 6 เดือนมกราคม 2553

และการให้สัมภาษณ์ของพ่อค้าแม่ค้าที่ขายสินค้าประเภทเสื้อผ้า

“...แม่ค้านี้ต้องพูดดี เทคนิครู้ลูกค้าให้ดี อย่าปล่อยให้เขาหาเอง ถ้าของเราหามาเราแนะนำให้ไปซื้อร้านอื่นได้..”

ชนิษฐา โยธาภิรักษ์

ผู้ให้สัมภาษณ์เทคนิคการขายสินค้าประเภทเสื้อผ้า

วันที่ 5 เดือนมกราคม 2553

ปัญหาและข้อจำกัดในการดำเนินงานของตลาดนัดเกาะหมี่

จากการสัมภาษณ์เชิงลึกกับกลุ่มที่เกี่ยวข้องกับตลาดนัดเกาะหมี่ ได้แก่ กลุ่มหุ้นส่วนของตลาดนัดเกาะหมี่ กลุ่มพ่อค้าแม่ค้า กลุ่มผู้ซื้อสินค้า กลุ่มผู้นำชุมชน และกลุ่มเกษตรกรผู้ผลิตและจำหน่ายสินค้าทางการเกษตร และส่วนที่เกี่ยวข้องปัญหาและข้อจำกัดในการดำเนินงานของตลาดนัดเกาะหมี่นั้นพบว่า

1. ตลาดนัดเกาะหมี่ในปัจจุบันได้ประสบปัญหาทางการจราจรติดขัดเป็นอย่างมาก อันเนื่องมาจากจำนวนผู้ซื้อสินค้าและจำนวนของบรรดาพ่อค้าแม่ค้าในตลาดนัดได้มีจำนวนเพิ่มขึ้นอย่างรวดเร็ว โดยในส่วนของผู้มาซื้อสินค้าส่วนใหญ่มาซื้อสินค้าด้วยรถจักรยานยนต์ รถโดยสารประจำทางและรถยนต์ส่วนบุคคล โดยนำรถไปจอดบริเวณริมถนนทางเข้าบ้านเกาะหมี่ตลอดแนวเส้นทาง และนำไปจอดบริเวณริมเส้นทางสายหลัก และในส่วนของบรรดาพ่อค้าแม่ค้าในตลาดที่ส่วนใหญ่จะบรรทุกสินค้าด้วยรถยนต์ส่วนบุคคลก็จะนำรถไปจอดบริเวณรอบ ๆ ตลาดเช่นเดียวกัน ส่งผลให้บริเวณริมถนนโดยรอบของตลาดนัดเนื่องแน่นไปด้วยรถผู้มาซื้อสินค้า และรถของบรรดาพ่อค้าแม่ค้าในตลาด ทำให้ถนนเกิดความคับแคบ การสัญจรไปมาไม่สะดวก บางรายก็จอดรอซ้อนกัน จึงเกิดปัญหาการจราจรติดขัด ส่งผลกระทบต่อผู้คนที่ใช้เส้นทางสัญจรไปมา ซึ่งการจราจรจะติดขัดในวันพุธและวันเสาร์ที่มีวันนัดตั้งแต่วันที่ 05.00 นาฬิกาถึงเวลา 08.00 นาฬิกา เป็นต้นไป

2. ปัญหาทางด้านโฆษณาสินค้าในตลาดนัดเกาะหมี่ ซึ่งพบว่าตลาดนัดเกาะหมี่นั้นไม่ได้กำหนดโฆษณาสินค้าให้เป็นหมวดหมู่ในแต่ละประเภท โดยสินค้าที่จำหน่ายในแต่ละประเภทนั้นจะวางขายปะปนกันไปตามโซนต่าง ๆ ไม่ว่าจะเป็นสินค้าประเภทผัก สินค้าประเภทเนื้อ สินค้าประเภทเครื่องใช้ในครัวเรือน สินค้าประเภทผลไม้ และสินค้าประเภทอื่น ๆ อีกมากมาย ทำให้ตลาดนัดเกาะหมี่ในปัจจุบันไม่มีความเป็นระบบระเบียบในการจำหน่ายสินค้าให้แก่ผู้บริโภคในตลาดนัด

3. ปัญหาทางด้านขยะมูลฝอยที่เกิดขึ้นในตลาดนัดเกาะหมี่โดยปริมาณขยะจะมีมากในวันที่ตลาดนัดเกาะหมี่เปิดดำเนินการคือวันพุธและวันเสาร์ ซึ่งถือได้ว่าเป็นแหล่งรวมของขยะมูลฝอยประเภทต่าง ๆ เช่นขยะมูลฝอยประเภทเศษผัก เศษเนื้อ กระดาษที่ใช้ห่อหุ้มสินค้า และน้ำที่เกิดจากการล้างสินค้าประเภทปลาและประเภทเนื้อ เมื่อปริมาณขยะเหล่านี้ได้เกิดการหมักหมม จึงทำให้เกิดกลิ่นเหม็นได้กระจายไปโดยรอบของชุมชนต่าง ๆ ที่อยู่บริเวณของตลาดนัดเกาะหมี่ ทำให้เกิดมลพิษทางกลิ่นเป็นอย่างมาก

4. ปัญหาทางด้านห้องสุขาในตลาดนัดเกาะหมี่ เนื่องจากในปัจจุบันจำนวนผู้มาซื้อสินค้าและจำนวนของพ่อค้าแม่ค้าในตลาดมีจำนวนมากขึ้นส่งผลให้จำนวนห้องสุขาที่มีอยู่ไม่เพียงพอต่อผู้มาใช้บริการ นอกจากนั้นห้องสุขาในตลาดนัดเกาะหมี่ก็ยังไม่มีความสะอาดเท่าที่ควร ซึ่งอาจนำไปสู่การติดต่อของเชื้อโรคประเภทต่าง ๆ ได้

5. ปัญหาทางด้านช่องทางเดินซื้อสินค้าในตลาดนัดเกาะหมี่ ซึ่งช่องทางเดินซื้อสินค้าในตลาดนัดนั้นจะเป็นพื้นดินทั้งหมด ไม่ได้มีการลาดพื้นคอนกรีต เหมือนกับตลาดบางพื้นที่ เมื่อเข้าสู่ช่วงฤดูร้อนก็จะทำให้เกิดฝุ่นระลอกกระจายไปทั่วตลาดซึ่งอาจกระจายไปติดกับสินค้าประเภทอาหารสดได้ เช่น สินค้าประเภทปลา เนื้อ ผัก และสินค้าประเภทอื่น ๆ และในช่วงของฤดูฝนนั้น ช่องทางเดินจะมีสภาพเป็นหลุมเป็นบ่อ มีน้ำขังทำให้พื้นดินเปียกแฉะและเกิดความสกปรกในบริเวณตลาดนัด ส่งผลให้เป็นอุปสรรคต่อผู้เดินเลือกซื้อสินค้า

6. ปัญหาทางการติดป้ายราคาสินค้า ซึ่งที่ผ่านมาจากอดีตจนถึงปัจจุบันนั้นสินค้าที่จำหน่ายในตลาดนัดเกาะหมี่ส่วนใหญ่จะไม่ได้ติดป้ายแสดงราคาสินค้าที่จำหน่าย มีเพียงสินค้าบางประเภทเท่านั้นที่มีการติดป้ายแสดงราคาสินค้า คือสินค้าประเภทเสื้อผ้า ซึ่งอาจก่อให้เกิดปัญหาทางการเอาเปรียบต่อผู้บริโภคที่มาซื้อสินค้าในตลาดนัด เพราะผู้บริโภคไม่สามารถรู้ได้ว่าสินค้าแต่ละประเภทมีราคาเท่าไร

7. ข้อจำกัดด้านพื้นที่ของตลาดนัดเกาะหมี่ในปัจจุบัน พบว่ามีเนื้อที่จำกัด ไม่สามารถขยายพื้นที่ของตลาดได้อีก

8. ข้อจำกัดด้านการบริหารงานของตลาดนัดเกาะหมี่ ซึ่งในปัจจุบันจะดำเนินงานในรูปแบบของธุรกิจแบบเครือญาติ ทำให้อำนาจในการตัดสินใจในการบริหารงานไม่ได้ขึ้นอยู่กับบุคคลใดบุคคลหนึ่ง ส่งผลให้การแก้ไขปัญหาในบางประเด็นเกิดความล่าช้า

9. ข้อจำกัดในด้านงบประมาณที่นำมาใช้พัฒนาตลาดนัดเกาะหมี่ มีอยู่อย่างจำกัดเพราะไม่ได้รับการสนับสนุนจากหน่วยงานที่เกี่ยวข้อง

แนวทางการพัฒนาตลาดนัดเกาะหมี่

จากการที่ผู้วิจัยได้ สทนทนากลุ่ม กับผู้ที่มีส่วนเกี่ยวข้องในตลาดนัดไม่ว่าจะเป็นเจ้าของตลาดนัด พ่อค้าแม่ค้า ผู้ซื้อสินค้า หน่วยงานราชการที่เกี่ยวข้อง ผู้นำชุมชน และเกษตรกรผู้ผลิตและจำหน่ายสินค้าทางการเกษตรทำให้ได้แนวทางในการพัฒนาตลาดนัดเกาะหมี่ไว้ 3 ประเด็น คือ การพัฒนาเชิงโครงสร้างกายภาพของตลาดนัด การพัฒนาระบบความสะอาดสุขอนามัย และการพัฒนาสิ่งอำนวยความสะดวก ซึ่งมีรายละเอียดดังต่อไปนี้

1. การพัฒนาเชิงโครงสร้างกายภาพของตลาดนัด

1.1 แนวทางการพัฒนาโซนขายสินค้าในตลาดนัดเกาะหมี่

การหาแนวทางการพัฒนาตลาดนัดเกาะหมี่ร่วมกันของผู้ที่มีส่วนเกี่ยวข้องไม่ว่าจะเป็นเจ้าของตลาดนัด พ่อค้าแม่ค้า ผู้ซื้อสินค้า เกษตรกรและหน่วยงานราชการที่เกี่ยวข้องจึงได้แนวทางในการจัดโซนขายสินค้าในตลาดนัดเกาะหมี่ดังนี้

1.1.1 สร้างความรู้ความเข้าใจในการแบ่งโซนขายสินค้าให้เป็นหมวดหมู่ให้กับบรรดาพ่อค้าแม่ค้าในตลาดนัดเกาะหมี่เพื่อให้ตลาดนัดเกาะหมี่ มีความเป็นระเบียบเรียบร้อย และป้องกันการปนเปื้อนของอาหารและเป็นไปตามเทศบัญญัติเทศบาลเมืองคอหงส์ เรื่องการควบคุมตลาด พ.ศ. 2552 ข้อ 22 การจัดวางสินค้าในตลาดแต่ละประเภทต้องจัดให้เป็นหมวดหมู่และไม่ปะปนกันเพื่อสะดวกในการดูแลความสะอาดและป้องกันการปนเปื้อนของอาหาร

1.1.2 ตลาดนัดเกาะหมี่ควรมีการแบ่งโซนขายสินค้าให้เป็นหมวดหมู่ที่ชัดเจนว่าในแต่ละโซนนั้นขายสินค้าประเภทไหน เช่น โซนที่ 1 ขายสินค้าประเภทผัก โซนที่ 2 ขายสินค้าประเภทเนื้อไก่ โซนที่ 3 ขายสินค้าประเภทเสื้อผ้า โซนที่ 4 ขายสินค้าประเภทปลา โซนที่ 5 ขายสินค้าประเภทขนม โซนที่ 6 ขายสินค้าประเภทต้นไม้ โซนที่ 7 ขายสินค้าประเภทเครื่องใช้เบ็ดเตล็ด และโซนที่ 8 ขายสินค้าประเภทอาหาร การแบ่งโซนขายสินค้าในแต่ละชนิดนั้นทำให้ผู้บริโภคสามารถเลือกซื้อสินค้าในตลาดได้อย่างสะดวก และรวดเร็ว ไม่ต้องเสียเวลาในการเลือกหาสินค้าที่ต้องการ

1.1.3 แผงจำหน่ายสินค้าประเภทอาหารต้องทำด้วยวัสดุแข็งแรงที่มีผิวเรียบทำความสะอาดง่าย มีความสูงจากพื้น ไม่น้อยกว่า 60 เซนติเมตร

1.1.4 โซนขายสินค้าที่มีการกางเต็นท์ ควรมีการจัดให้เป็นระบบระเบียบถ้าโซนไหนกางร่มก็ควรจัดให้เป็นตลอดแนวเพื่อความเป็นระเบียบเรียบร้อยและดูสวยงาม

1.2 แนวทางการพัฒนาช่องทางเดิน

ผู้วิจัยและผู้ที่มีส่วนเกี่ยวข้องในตลาดนัดเกาะหมี่ ได้เสนอแนวทางในพัฒนาช่องทางเดินตลาดนัดเกาะหมี่ดังนี้

1.2.1 พื้นที่ทางเดินของตลาดนัดควรลาดด้วยพื้นคอนกรีตเพื่อป้องกันฝุ่นละอองที่อาจกระจายไปติดกับสินค้าประเภทต่าง ๆ และในช่วงฤดูฝนพื้นที่ในตลาดนัดจะได้ไม่เปียกแฉะ และยังเป็นการป้องกันเชื้อโรคที่มาจากผู้ซื้อสินค้าได้อีกด้วยและยังทำให้ตลาดนัดเกาะหมี่มีความเป็นระบบระเบียบมากขึ้น มีความสะอาดซึ่งจะทำให้ผู้มาซื้อสินค้าในตลาดมีความมั่นใจและอาจนำไปสู่การเพิ่มจำนวนของผู้ซื้อมากขึ้นในอนาคต

1.2.2 ตลาดนัดเกาะหมี่ควรมีทางระบายน้ำจากจุดที่มีการล้างสินค้า โดยเป็นรางแบบเปิด ทำด้วยวัสดุที่มีผิวเรียบมีความลาดเอียงให้สามารถระบายน้ำได้สะดวก มีตะแกรงดักมูลฝอยก่อนระบายน้ำออกสู่ท่อระบายน้ำสาธารณะ หรือแหล่งน้ำสาธารณะ และไม่ก่อให้เกิดเหตุเดือดร้อนรำคาญแก่ประชาชนข้างเคียงในกรณีจำเป็นเจ้าพนักงานท้องถิ่น โดยคำแนะนำของเจ้าพนักงานสาธารณสุขอาจกำหนดให้จัดให้มีบ่อดักไขมันหรือบ่อพักน้ำเสีย ก่อนระบายน้ำออกสู่ท่อระบายน้ำสาธารณะหรือแหล่งน้ำสาธารณะก็ได้

2. การพัฒนาระบบความสะอาดสุขอนามัย

2.1 แนวทางการพัฒนาห้องสุขา

ซึ่งจากการสนทนากลุ่มของผู้ที่มีส่วนเกี่ยวข้องในตลาดนัดได้สรุปแนวทางในการพัฒนาในเรื่องของห้องสุขาในตลาดนัดเกาะหมี่ โดยมีประเด็นดังต่อไปนี้

2.1.1 ตลาดนัดเกาะหมี่ควรมีการขยายห้องสุขาให้เพียงพอต่อความต้องการของผู้ซื้อสินค้าในตลาดนัด พ่อค้าแม่ค้าในตลาดและผู้ที่มีส่วนเกี่ยวข้องในตลาดให้มีความสะดวกสบายในการเข้าใช้ห้องสุขาในตลาดนัด

2.1.2 ควรมีการแบ่งแยกห้องสุขาออกเป็นห้องสุขาชายและห้องสุขาหญิง และจะต้องมีการทำความสะอาดในห้องสุขาอย่างสม่ำเสมอเพราะในวันที่มีตลาดนัดนั้นจะมีผู้มาใช้บริการเป็นจำนวนมาก หากการทำความสะอาดไม่ดีพอก็จะเป็นแหล่งเชื้อโรคติดต่อ อาทิเช่น เชื้อโรคลูกบิดติดต่อทางเพศสัมพันธ์ เช่น เชื้อเริม เป็นต้น และกลุ่มเชื้อโรคที่ทำให้เกิดโรคระบบทางเดินอาหาร เช่น อูจจาระร่วง ซึ่งเชื้อโรคพวกนี้จะอยู่ตามจุดต่าง ๆ ในห้องสุขาไม่ว่าจะเป็นที่ชักโครก ลูกบิดประตู หรือแม้กระทั่งอ่างล้างมือ

2.1.3 ตามเทศบัญญัติเทศบาลเมืองคอหงส์ เรื่องการควบคุมตลาด พ.ศ. 2552 ต้องให้ห้องสุขามีระยะห่างจากตลาดไม่เกิน 50 เมตร

2.2 แนวทางการพัฒนาเรื่องขยะมูลฝอย

การหาแนวทางในการพัฒนาเรื่องขยะมูลฝอยของผู้ที่มีส่วนเกี่ยวข้องในตลาดนัดเกาะหมี่ เพื่อนำไปสู่ความสะอาดและถูกสุขลักษณะจึงได้สรุปแนวทางสาระสำคัญ โดยเริ่มจากเจ้าของตลาดนัด ซึ่งเป็นผู้รับใบอนุญาตให้จัดตั้งตลาดประเภทที่ 2 ต้องรับผิดชอบดูแลเกี่ยวกับการบำรุงรักษาตลาดและการรักษาความสะอาด และความเป็นระเบียบเรียบร้อยในตลาดให้ถูกสุขลักษณะดังต่อไปนี้

1. จัดให้มีการเก็บกวาดมูลฝอยบริเวณตลาด และดูแลความสะอาดของตะแกรงคัดมูลฝอยรวมทั้งกรณีที่มีบ่อดักไขมัน บ่อพักน้ำเสีย และทางระบายน้ำ มิให้มีกลิ่นเหม็นเป็นประจำทุกวัน และดูแลที่เก็บรวบรวมหรือที่รองรับมูลฝอยให้ถูกสุขลักษณะเสมอ

2. ดูแลห้องส้วม ที่ปัสสาวะ และอ่างล้างมือให้อยู่ในสภาพที่สะอาด ใช้การได้ดี และเปิดให้ใช้ตลอดเวลาที่เปิดตลาด

3. จัดให้มีการล้างทำความสะอาดเป็นประจำทุกวัน โดยเฉพาะแผงจำหน่ายอาหารสดและแผงจำหน่ายอาหารประเภทเนื้อสัตว์ชำแหละในกรณีที่มีการระบาดของโรคติดต่อให้ดำเนินการล้างตลาดตามหลักการสุขาภิบาล ตามที่เจ้าพนักงานท้องถิ่น โดยคำแนะนำของเจ้าพนักงานสาธารณสุขแจ้งให้ปฏิบัติ

4. จัดให้มีการป้องกันไม่ให้ น้ำหรือของเหลวไหลจากแผงจำหน่ายอาหารประเภทเนื้อสัตว์ชำแหละลงสู่พื้นตลาด

เพื่อประโยชน์ในการป้องกันเหตุรำคาญ มลพิษที่เป็นอันตราย หรือการระบาดของโรคติดต่อ ผู้รับใบอนุญาตให้จัดตั้งตลาดประเภทที่ 1 หรือตลาดประเภทที่ 2 ต้องไม่กระทำการและต้องควบคุมดูแลมิให้ผู้ใดกระทำการ ดังต่อไปนี้

1. จำหน่ายอาหารที่ไม่สะอาดหรือไม่ปลอดภัยตามกฎหมายว่าด้วยอาหารในตลาด
2. นำสัตว์ทุกชนิดเข้าไปในตลาด เว้นแต่สัตว์ที่นำไปขังไว้ในที่ขังสัตว์เพื่อจำหน่าย
3. ฆ่าหรือชำแหละสัตว์ใหญ่ เช่น โค กระบือ แพะ แกะหรือสุกรในตลาดรวมทั้งฆ่าหรือชำแหละสัตว์ปีกในกรณีที่เกิดการระบาดของโรคใช้หวัดใหญ่ที่ติดต่อมาจากสัตว์ในเขตท้องที่นั้น
4. สะสมหรือหมักหมมขยะในตลาด จนทำให้สถานที่สกปรกรกรุงรังเป็นเหตุรำคาญ เกิดมลพิษที่เป็นอันตราย หรือเป็นที่เพาะพันธุ์สัตว์หรือแมลงที่เป็นพาหะนำโรค
5. ถ่ายเทหรือทิ้งมูลฝอยหรือสิ่งปฏิกูลในที่อื่นใด นอกจากที่ซึ่งจัดไว้สำหรับรองรับ มูลฝอย หรือสิ่งปฏิกูล

6. ทำให้น้ำใช้ในตลาดเกิดความสกปรกจนเป็นเหตุให้เป็นหรืออาจเป็นอันตรายต่อสุขภาพ

7. ก่อหรือจุดไฟไว้ในลักษณะซึ่งอาจเป็นที่เดือดร้อนหรือเกิดอันตรายแก่ผู้อื่น
8. ใช้ตลาดเป็นที่พักอาศัยหรือเป็นที่พักค้างคืน
9. กระทำการอื่นใดที่อาจก่อให้เกิดเหตุรำคาญ มลพิษที่เป็นอันตรายหรือระบาดของโรคติดต่อ เช่น แสงกระพริบ ความสั่นสะเทือน หรือมีกลิ่นเหม็น

ผู้ขายของและผู้ช่วยขายของในตลาดนั้นต้องปฏิบัติและให้ความร่วมมือกับผู้รับใบอนุญาตให้จัดตั้งตลาด เจ้าพนักงานท้องถิ่น และเจ้าพนักงานสาธารณสุขในเรื่องดังต่อไปนี้

1. การจัดระเบียบและกฎเกณฑ์ในการรักษาความสะอาดของตลาด
2. การจัดหมวดหมู่สินค้า
3. การดูแลความสะอาดแผงจำหน่ายสินค้าของตน
4. การรวบรวมมูลฝอยลงในภาชนะรองรับที่เหมาะสม
5. การล้างตลาด
6. การเข้ารับการฝึกอบรมด้านสุขาภิบาลอาหารอื่น ๆ ตามหลักเกณฑ์ที่เจ้าพนักงานท้องถิ่นกำหนดโดยคำแนะนำของเจ้าพนักงานสาธารณสุข
7. การตรวจสุขภาพตามที่เจ้าพนักงานท้องถิ่นกำหนดโดยคำแนะนำของเจ้าพนักงานสาธารณสุข

3. การพัฒนาสิ่งแวดล้อมความสะอาด

3.1 แนวทางการพัฒนาการจราจรในตลาดนัดเกาะหมี่

การสนทนากลุ่มเพื่อหาแนวทางการพัฒนาตลาดนัดเกาะหมี่ จากผู้ที่มีส่วนเกี่ยวข้องในตลาดนัดเกาะหมี่ไม่ว่าจะเป็น ผู้ซื้อสินค้า ผู้นำชุมชน กลุ่มพ่อค้าแม่ค้าในตลาดและเจ้าของตลาดนัดจึงได้สรุปแนวทางในการพัฒนาปัญหาการจราจร ในตลาดนัดไว้ดังนี้

3.1.1 ตลาดนัดเกาะหมี่ควรจัดสถานที่จอดรถไว้เฉพาะสำหรับ พ่อค้า แม่ค้าในตลาดนัดซึ่งส่วนใหญ่บรรดาพ่อค้าเหล่านี้จะบรรทุกสินค้ามาจำหน่ายในตลาดนัดด้วยรถยนต์แล้วนำรถไปจอดตามสถานที่ต่าง ๆ ไม่ว่าจะเป็นบริเวณริมถนนเส้นทางสายหลักและบริเวณชุมชนโดยรอบตลาดนัด ส่งผลให้ถนนที่ใช้สัญจรไปมาไม่มีความคับแคบการสัญจรไปมาไม่สะดวกจึงทำให้เกิดปัญหาการจราจรติดขัด

3.1.2 บริเวณที่จอดรถสำหรับผู้ซื้อสินค้าในตลาดนัดเกาะหมี่ในปัจจุบันพบว่า มีอยู่ 3 จุดใหญ่ ๆ คือ บริเวณทางเข้าชุมชนบ้านเกาะหมี่ ซึ่งเอกชนเป็นผู้ดำเนินการเองต่อมาบริเวณหน้าโรงไม้อาร์ดา และบริเวณหน้าโรงไม้เกาะหมี่ ซึ่งจัดไว้เป็นสถานที่จอดรถจักรยานยนต์สำหรับผู้มาซื้อสินค้าในตลาด แต่ในปัจจุบันสถานที่จอดรถเหล่านี้ไม่เพียงพอต่อความต้องการของผู้มาซื้อสินค้าในตลาดนัด ซึ่งผู้ซื้อสินค้าบางส่วนก็จะนำรถไปจอดบริเวณริมถนนทางเข้าชุมชนบ้านเกาะหมี่ ตลอดแนวเส้นทางและนอกจากนี้ บริเวณริมถนนเส้นทางสายหลักมีทั้งรถยนต์ และรถจักรยานยนต์ที่ผู้ซื้อนำมาจอดตลอดแนวเส้นทางเช่นเดียวกันส่งผลให้เกิดปัญหาการจราจรติดขัดเป็นบริเวณกว้าง ดังนั้นตลาดนัดเกาะหมี่ควรจะมีการขยายพื้นที่สำหรับจอดรถจักรยานยนต์ให้เพียงพอและออกกฎระเบียบห้ามมิให้ผู้ซื้อสินค้านำรถมาจอดบริเวณริมถนนเพื่อลดปัญหาการจราจรติดขัด

3.1.3 ควรจัดเจ้าหน้าที่ดูแลรักษาความปลอดภัยในตลาดนัดให้มีจำนวนเพียงพอ เพราะในปัจจุบันมีเพียง 1 นาย เพื่อลดปัญหาอาชญากรรมในด้านรถจักรยานยนต์สูญหายและ ป้องกันพวกมิจฉาชีพที่มาแฝงตัวในตลาดนัด

3.1.4 ดัดตั้งป้ายสัญญาณจราจรในการบอกเส้นทางพื้นที่บริเวณตลาดนัดเกาะมี เช่น สัญญาณป้ายห้ามจอดตลอดแนวเพื่อเป็นการจัดระเบียบการจราจรและการบังคับใช้กฎหมาย ของเจ้าหน้าที่ตำรวจและเป็นการแก้ไขปัญหาการจราจรการใช้รถใช้ถนนของบุคคลในการสัญจร อย่างปลอดภัยและเป็นระบบระเบียบมากขึ้น

3.2 แนวทางการพัฒนาตลาดในเรื่องของการติดป้ายราคาสินค้า

การสนทนากลุ่มจากผู้ที่มีส่วนเกี่ยวข้องในตลาดนัดได้แก่ กลุ่มหุ้นส่วนของตลาดนัด เกาะมี กลุ่มพ่อค้าแม่ค้าในตลาดนัดเกาะมี เกษตรกรผู้ผลิตและจำหน่ายสินค้าทางการเกษตรใน บ้านเกาะมี กลุ่มผู้ซื้อสินค้าจากตลาดนัดเกาะมี กลุ่มผู้นำชุมชนบ้านเกาะมี เจ้าหน้าที่หน่วยงาน ราชการที่เกี่ยวข้อง ได้สรุปแนวทางในการพัฒนาเรื่องการติดป้ายราคาสินค้าดังนี้

3.2.1 เจ้าของตลาดนัดจะต้องออกมาตรการในการให้บรรดาพ่อค้าแม่ค้าใน ตลาดนัดเกาะมีได้ติดป้ายแสดงราคาขายสินค้าในแต่ละประเภททุกแผงขายสินค้าเพื่อให้มาตรฐาน ในด้านคุณภาพของสินค้า มีคุณภาพเดียวกัน และป้องกันไม่ให้บรรดาพ่อค้าแม่ค้าเอาเปรียบผู้ซื้อ สินค้า ซึ่งจะทำให้ผู้ซื้อสินค้าได้มีความมั่นใจในเรื่องคุณภาพสินค้า

3.2.2 หน่วยงานราชการที่เกี่ยวข้องที่ดูแลในเรื่องของตลาดจะต้องมาควบคุม ราคาสินค้าในตลาดนัดอีกทางหนึ่ง เพื่อให้ตลาดนัดมีมาตรฐานและเป็นแนวทางให้ตลาดนัดใน พื้นที่ใกล้เคียงได้ปฏิบัติตาม

จากที่กล่าวมาสรุปได้ว่า แนวทางการพัฒนาตลาดนัดเกาะมีนั้นมีทั้งหมด 3 ประเด็น คือ 1) การพัฒนาเชิงโครงสร้างกายภาพของตลาดนัด ซึ่งประกอบด้วย แนวทางการพัฒนาโซนขาย สินค้า แนวทางการพัฒนาช่องทางเดิน 2) การพัฒนาระบบความสะอาดสุขอนามัย โดยมีแนวทาง คือ แนวทางการพัฒนาห้องสุขา และแนวทางการพัฒนาเรื่องขยะมูลฝอย และ 3) การพัฒนาสิ่งอำนวยความสะดวก มีดังนี้ แนวทางการพัฒนาการจราจรในตลาดนัด และแนวทางการพัฒนาเรื่องการติด ป้ายราคาสินค้า ซึ่งจากการสนทนากลุ่มกับผู้ที่เกี่ยวข้องกับตลาดนัดเกาะมีนั้นพบว่า แนวทางที่ สามารถปฏิบัติได้ทันทีคือ แนวทางการพัฒนาห้องสุขาและแนวทางการพัฒนาช่องทางเดินตลาด สำหรับแนวทางที่เจ้าของตลาดนัดเกาะมีต้องปฏิบัติร่วมกับหน่วยงานราชการที่เกี่ยวข้องคือ แนว ทางการพัฒนาเรื่องการจราจรในตลาดนัดเกาะมี สำหรับแนวทางที่ต้องอาศัยการมีส่วนร่วม ระหว่างเจ้าของตลาดนัด พ่อค้าแม่ค้าในตลาดและหน่วยงานราชการที่เกี่ยวข้องคือ แนวทางการ พัฒนาเรื่องการติดป้ายราคาสินค้าและแนวทางการพัฒนาเรื่องขยะมูลฝอยในตลาดนัดเกาะมี