

## บทที่ 1

### บทนำ

#### 1.1 หลักการและเหตุผล

ศูนย์วิชาการบ้านอัญญาเป็นสถานที่ให้ความรู้ได้รับการอนุมัติจากกระทรวงศึกษาธิการโดยให้ชื่อว่าโรงเรียนสอนพิมพ์ดีด (บ้านอัญญา) ซึ่งมุ่งเน้นเพียงการสอนพิมพ์ดีด จากนั้นได้เปลี่ยนการสอนเป็นการสอนทางวิชาการหรือที่เรียกกันในปัจจุบันว่า ศูนย์วิชาการบ้านอัญญา โดยจะมุ่งเน้นการเรียนเป็นกลุ่มเพราะต้องการให้เด็กที่สมัครเข้ามาเรียนทุกคนได้รับความรู้ความสามารถอย่างครบถ้วน ผลงานที่เห็นได้เด่นชัด คือ นักเรียนที่เรียนที่นี่สามารถสอบเข้าโรงเรียนมหาวชิราวุธได้เป็นอันดับที่หนึ่ง 3 สมัยซ้อน นอกจากนี้ยังมีผลงานทางด้านศิลปะ ได้รับรางวัลระดับจังหวัด ระดับภูมิภาค ระดับประเทศและระดับนานาชาติ จากผลงานที่กล่าวมายังไม่เป็นที่รู้จักกับบุคคลทั่วไป อันเนื่องมาจากระบบการทำงานยังเป็นรูปแบบของเอกสาร การสมัครเรียนผู้เรียนจะต้องไปสมัคร ณ ศูนย์วิชาการบ้านอัญญา ซึ่งผู้สมัครจะได้รับทราบถึงคอร์สการเรียนจากเอกสารหรือจากคำอธิบายของผู้บริหารเอง บางกรณีผู้ปกครองต้องเดินทางมาไกลเพียงเพื่อต้องการคำปรึกษาจากผู้บริหารเกี่ยวกับการเรียนของบุตรหลานทำให้เสียเวลา ส่วนใหญ่การเข้ามาสมัครเรียนจะเป็นการเข้ามาสมัครโดยตรงหรือจากคำบอกเล่าหรือจากใบปลิว การเก็บใบสมัครจะเป็นการเก็บเข้าแฟ้ม บ่อยครั้งที่ข้อมูลการสมัครสูญหาย ทำให้ยากต่อการติดตามอีกทั้งยังเป็นการเสียเวลาในการค้นหาเอกสารการจ่ายค่าเล่าเรียนก็ยังไม่ใช้รูปแบบของเอกสารโดยผู้บริหารจะออกบัตรการชำระเงินให้กับผู้ปกครองเก็บไว้เป็นหลักฐาน เมื่อสิ้นสุดคอร์สเรียนหากผู้ปกครองต้องการให้บุตรหลานเรียนต่อจะต้องนำบัตรการชำระเงินมาเพื่อให้ผู้บริหารเซ็นชื่อรับเงิน ผู้ปกครองบางรายลืมบัตรชำระเงินทำให้ไม่สามารถชำระเงินในวันนั้นได้ จึงต้องชำระเงินในวันถัดไป

จากปัญหาดังกล่าวจึงได้จัดทำเว็บไซต์ศูนย์วิชาการบ้านอัญญา เพื่อช่วยในการแก้ปัญหาและเพิ่มประสิทธิภาพในการทำงาน

## 1.2 เป้าหมายของโครงการ

เพื่อจัดทำเว็บไซต์ศูนย์วิชาการบ้านอัญญา (Songkhla Family School Website) โดยมีการออกแบบและพัฒนา เพื่อให้ได้มีการจัดเก็บข้อมูลการสมัครเรียน เป็นระบบระเบียบ มีความถูกต้องมากขึ้นและป้องกันการสูญหาย ช่วยให้สืบค้นข้อมูลการสมัครเรียน ได้สะดวกรวดเร็วมากขึ้น

## 1.3 วัตถุประสงค์ของโครงการ

- 1.3.1 เพื่อช่วยจัดเก็บข้อมูลสมาชิก
- 1.3.2 เพื่อความสะดวก รวดเร็ว ในการค้นหา / ตรวจสอบรายละเอียด ข้อมูลสมาชิก
- 1.3.3 เพื่อช่วยประหยัดเวลาในการทำรายงานและสรุปผลต่าง ๆ

## 1.4 ขอบเขตและความสามารถของระบบ

เว็บไซต์ที่พัฒนาเป็นเครื่องมือที่สามารถเรียกใช้งานได้บนเครือข่ายอินเทอร์เน็ต โดยมีการดำเนินงานสำหรับผู้ใช้งาน 4 กลุ่ม ดังนี้

### 1.4.1 สมาชิก มีการดำเนินงานหลัก ๆ คือ

- สามารถสมัครเรียนผ่านระบบนี้ได้
- สามารถเลือกเรียนเฉพาะคอร์สเรียนได้
- สามารถเลือกเรียนเฉพาะรายวิชาได้
- สามารถแก้ไขข้อมูลส่วนตัวของตนเองได้
- สามารถทราบข่าวประชาสัมพันธ์ได้
- สามารถดูภาพกิจกรรมได้
- สามารถตรวจสอบตารางการเรียนได้
- สามารถตรวจการลงทะเบียนได้
- สามารถตั้งคำถาม ตอบคำถาม บนกระดานเสวนาได้
- สามารถดูแผนที่ศูนย์วิชาการบ้านอัญญาสาขา 1, สาขา 2 ได้

### 1.4.2 เจ้าหน้าที่ มีการดำเนินงานหลัก ๆ คือ

- สามารถเปลี่ยนรหัสผ่านเข้าสู่ระบบของตนเองได้
- สามารถทำการเพิ่ม ลบ แก้ไขและค้นหาสมาชิกได้

- สามารถทำการเพิ่ม ลบ ตารางเรียนได้
- สามารถทำการเพิ่ม ลบ แก๊วห้องเรียนได้
- สามารถทำการเพิ่ม ลบ แก๊ววิชาเรียนได้
- สามารถทำการปรับปรุงประเภทคอร์สเรียนได้
- สามารถทำการเพิ่ม ลบ แก๊วการลงทะเบียนได้
- สามารถทำการเพิ่ม ลบ แก๊วและค้นหาบุคลากรได้
- สามารถทำการเพิ่ม ลบ แก๊วข่าวประชาสัมพันธ์ได้
- สามารถทำการเพิ่ม ลบ แก๊วภาพกิจกรรมได้
- สามารถตั้งคำถาม ตอบคำถาม บนกระดานเสวนาได้
- สามารถลบ คำถามและคำตอบที่ไม่เหมาะสมได้
- สามารถแจ้งข่าวสารผ่านทางอีเมลล์ได้
- สามารถออกใบเสร็จรับเงินได้
- สามารถดูรายงานสรุปและกราฟได้ดังนี้
  1. รายงานผู้สมัครเรียนแต่ละระดับชั้น ป.1 – ม.3(สาขา 1)
  2. รายงานผู้สมัครเรียนแต่ละระดับชั้นอนุบาล1-อนุบาล3 (สาขา 2)
  3. รายงานผู้สมัครเรียนที่ยังไม่ชำระเงิน (สาขา 1, สาขา 2)
  4. รายงานผู้สมัครเรียนที่ชำระเงิน (สาขา 1, สาขา 2)
  5. รายงานสรุปรายได้ (สาขา 1, สาขา 2)

#### 1.4.3 ผู้บริหาร มีการดำเนินงานหลัก ๆ คือ

- สามารถเปลี่ยนรหัสผ่านเข้าสู่ระบบของตนเองได้
- สามารถทำการค้นหารายชื่อสมาชิกและรายชื่อบุคลากรได้
- สามารถทราบข่าวประชาสัมพันธ์ได้
- สามารถดูภาพกิจกรรมได้
- สามารถตั้งคำถาม ตอบคำถาม บนกระดานเสวนาได้
- สามารถดูแผนที่ศูนย์วิชาการบ้านอัญญาสาขา 1,สาขา 2 ได้
- สามารถดูรายงานสรุปและกราฟได้ดังนี้
  1. รายงานผู้สมัครเรียนแต่ละระดับชั้น ป.1 – ม.3 (สาขา 1)
  2. รายงานผู้สมัครเรียนแต่ละระดับชั้นอนุบาล1-อนุบาล3 (สาขา2)
  3. รายงานผู้สมัครเรียนที่ยังไม่ชำระเงิน (สาขา 1, สาขา 2)

4. รายงานผู้สมัครเรียนที่ชำระเงิน (สาขา 1, สาขา 2)

5. รายงานสรุปรายได้ (สาขา 1, สาขา 2)

#### 1.4.4 บุคคลทั่วไป มีการดำเนินงานหลัก ๆ คือ

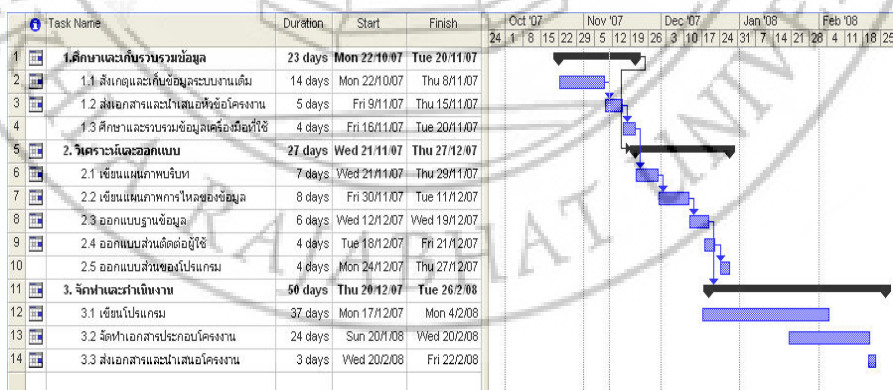
- สามารถสมัครสมาชิกได้
- สามารถทราบข่าวประชาสัมพันธ์ได้
- สามารถดูภาพกิจกรรมได้
- สามารถตั้งคำถาม ตอบคำถาม บนกระดานเสวนาได้
- สามารถดูแผนที่ศูนย์วิชาการบ้านอัญญาสาขา 1, สาขา 2 ได้

### 1.5 แผนการดำเนินงาน

#### 1.5.1 ขั้นตอนการดำเนินงาน

- ศึกษางานวิจัย และข้อมูลที่เกี่ยวข้อง
- วิเคราะห์ความต้องการใช้งานและระบุขอบเขตของงาน
- ศึกษาเครื่องมือที่ใช้ในการพัฒนาโปรแกรม
- ออกแบบระบบงาน
- พัฒนาระบบงานต่าง ๆ ของโปรแกรมตามขอบเขตที่กำหนดไว้
- ทดสอบโปรแกรม ปรับปรุงแก้ไขข้อผิดพลาดของโปรแกรม
- จัดทำเอกสารประกอบโครงการ

#### 1.5.2 ระยะเวลาดำเนินงาน



ภาพที่ 1.1 แผนภาพการดำเนินงาน

## 1.6 สถานที่ดำเนินการวิจัย

โปรแกรมวิชาคอมพิวเตอร์ คณะวิทยาศาสตร์และเทคโนโลยี มหาวิทยาลัยราชภัฏสงขลา  
จังหวัดสงขลา

ศูนย์วิชาการบ้านอัญญา สาขา 1

## 1.7 เครื่องมือและอุปกรณ์ที่ใช้ในการพัฒนา

### 1.7.1 ทรัพยากรระหว่างการพัฒนาโครงการ

ทรัพยากรที่ใช้ระหว่างการพัฒนาโครงการ เป็น Personal Computer มีคุณสมบัติทางด้าน Hardware และ Software ดังนี้

- ด้านฮาร์ดแวร์
  - หน่วยประมวลผลกลาง (CPU) Intel Centrino ความเร็ว 1.66 GHz
  - ฮาร์ดดิสก์ (Hard disk) ความจุ 60 GB
  - มีหน่วยความจำ 1 GB
- ด้านซอฟต์แวร์
  - Macromedia Dreamweaver MX 2004 เป็นเครื่องมือเพื่อใช้สร้างเว็บไซต์
  - PHP Script Language version 5.0.1 เป็นภาษาที่ใช้ในการพัฒนาโปรแกรมที่สามารถติดต่อกับระบบการจัดการฐานข้อมูล MySQL
  - My SQL version 4.0.20 โปรแกรมใช้เป็นการจัดการฐานข้อมูล
  - Internet Explorer 7.0 เป็นโปรแกรมเบราว์เซอร์ (Browser) สำหรับเรียกใช้โปรแกรม
  - Adobe Photoshop CS เป็นโปรแกรมช่วยในการตกแต่งรูปภาพและข้อความบนเว็บไซต์
  - Macromedia Flash MX 2004 เป็นโปรแกรมช่วยในการตกแต่งเว็บไซต์และสร้างแอนิเมชัน

## 1.7.2 ทรัพยากรเพื่อรองรับระบบใหม่

- ด้านฮาร์ดแวร์
  - หน่วยประมวลผลกลาง Pentium 4 ความเร็วอย่างน้อย 2.4 GHz
  - หน่วยความจำหลัก ความจุอย่างน้อย 512 MB
  - ฮาร์ดดิสก์ ความจุอย่างน้อย 80 GB
- ด้านซอฟต์แวร์
  - Microsoft Windows XP Professional Version 2007 Service Pack 2 ใช้เป็นระบบปฏิบัติการ

## 1.8 ประโยชน์ที่คาดว่าจะได้รับ

1. จัดเก็บเอกสารการสมัครในรูปแบบดิจิทัล และสืบค้นได้ง่าย
2. ช่วยให้เจ้าหน้าที่สามารถทำงานได้สะดวก ถูกต้อง รวดเร็วและมีประสิทธิภาพมากขึ้น
3. ผู้บริหารสามารถทราบรายงานต่าง ๆ ที่เกี่ยวข้องกับระบบได้

## 1.9 อาจารย์ที่ปรึกษาโครงการ

อาจารย์ญาณพัฒน์ ชูชื่น	อาจารย์ที่ปรึกษา
โปรแกรมวิชาคอมพิวเตอร์ คณะวิทยาศาสตร์และเทคโนโลยี มหาวิทยาลัยราชภัฏสงขลา	
นายอัษฎา ศิริคดิธรรม	ที่ปรึกษาร่วม
ผู้บริหารศูนย์วิชาการบ้านอัษฎา	