

บทที่ 4

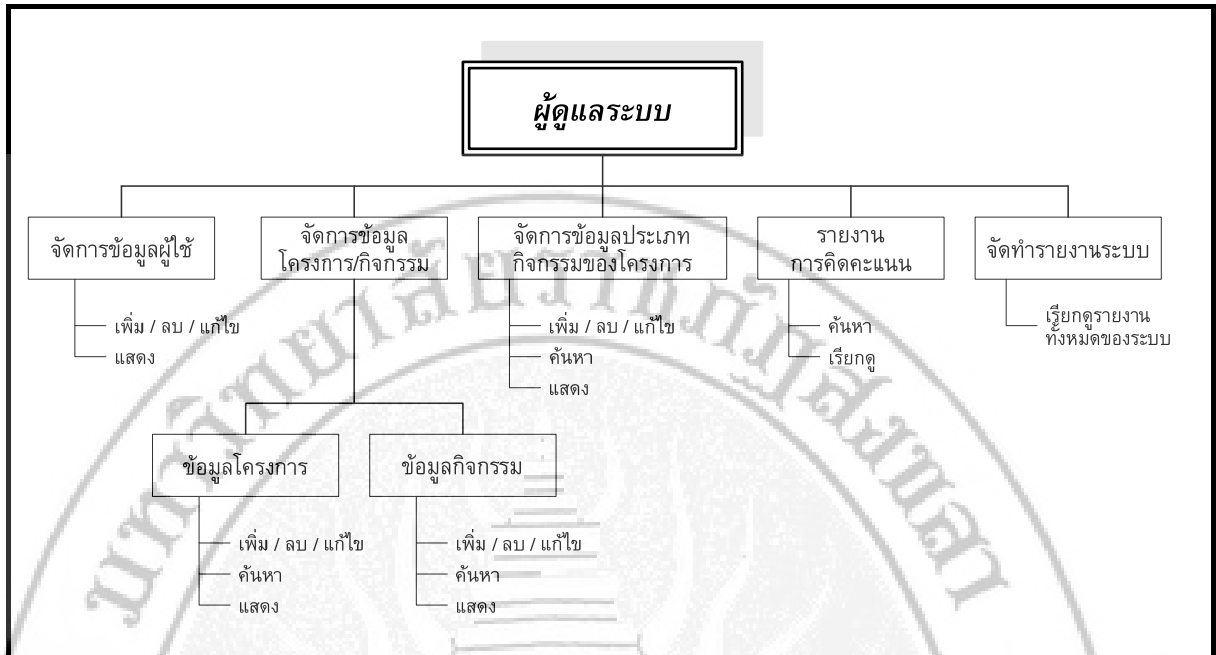
การพัฒนาโปรแกรมและการทดสอบ

จากการออกแบบและศึกษาความต้องการของผู้ใช้ของระบบประเมินงานด้านกิจกรรมนักศึกษา เพื่อรองรับการประกันคุณภาพ กองพัฒนานักศึกษา มหาวิทยาลัยราชภัฏสงขลา ผู้จัดทำโครงการได้ออกแบบและพัฒนาระบบประเมินงานด้านกิจกรรมนักศึกษา เพื่อรองรับการประกันคุณภาพ กองพัฒนานักศึกษา มหาวิทยาลัยราชภัฏสงขลา ดังนี้

4.1 โครงสร้างการดำเนินงาน

ลักษณะในการออกแบบโครงสร้างการดำเนินงาน เป็นการทำงานแบบประยุกต์การใช้งาน (Application) ซึ่งจะเก็บข้อมูลเกี่ยวกับข้อมูลโครงการ/กิจกรรม ข้อมูลประเภทกิจกรรมของโครงการซึ่งได้แบ่งโครงสร้างการดำเนินงานตามกลุ่มผู้ใช้ของระบบ ออกเป็น 3 กลุ่ม คือ ผู้ดูแลระบบ, เจ้าหน้าที่ (คณะ) และอาจารย์/ผู้บริหาร ซึ่งผู้ใช้แต่ละกลุ่มจะมีสิทธิ์ในการดำเนินงานแตกต่างกันออกไป เพื่อให้มีการบริหารงานที่มีประสิทธิภาพมากยิ่งขึ้น ส่วนทางด้าน Interface จะออกแบบให้มีการใช้งานง่ายและสะดวกแก่ผู้ใช้งาน ได้ดังนี้

- ภาพประกอบ 4-1 แสดงรายละเอียดการดำเนินงานในส่วนของผู้ดูแลระบบ
- ภาพประกอบ 4-2 แสดงรายละเอียดการดำเนินงานในส่วนของเจ้าหน้าที่(คณะ)
- ภาพประกอบ 4-3 แสดงรายละเอียดการดำเนินงานในส่วนของอาจารย์และผู้บริหาร

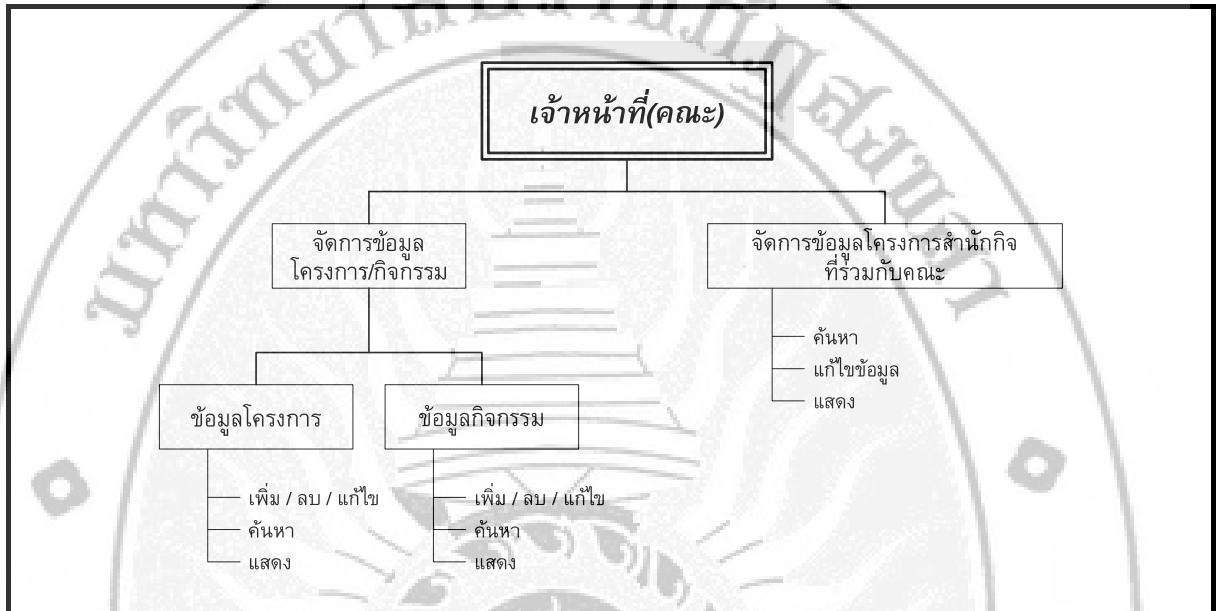


ภาพประกอบ 4-1 โครงสร้างการดำเนินงานในส่วนของผู้ดูแลระบบ

จากภาพประกอบ 4-1 ในการทำงานของระบบประเมินงานด้านกิจกรรมนักศึกษา เพื่อรองรับการประกันคุณภาพ กองพัฒนานักศึกษา มหาวิทยาลัยราชภัฏสงขลา ในส่วนของผู้ดูแลระบบ ผู้ดูแลระบบสามารถจัดการข้อมูลในเรื่องต่างๆ ดังนี้

- 1.) **จัดการข้อมูลผู้ใช้** ผู้ดูแลระบบสามารถเพิ่ม แก้ไข หรือลบข้อมูลผู้ใช้งานระบบได้ สามารถทำการเพิ่มข้อมูลได้เมื่อต้องการ
- 2.) **จัดการข้อมูลโครงการ/กิจกรรม** ผู้ดูแลระบบสามารถเพิ่ม แก้ไข หรือลบข้อมูลโครงการ/กิจกรรมได้ ซึ่งมีข้อมูลดังนี้
 - **ข้อมูลโครงการ** ผู้ดูแลระบบสามารถเพิ่ม แก้ไข หรือลบข้อมูลโครงการได้ เมื่อมีการจัดตั้งโครงการขึ้นมาใหม่
 - **ข้อมูลกิจกรรม** ผู้ดูแลระบบสามารถเพิ่ม แก้ไข หรือลบข้อมูลกิจกรรมได้ เมื่อมีกิจกรรมที่เกี่ยวข้องกับโครงการที่มีอยู่เดิม
- 3.) **จัดการข้อมูลประเภทกิจกรรมของโครงการ** ผู้ดูแลระบบสามารถเพิ่ม แก้ไข หรือลบข้อมูลประเภทกิจกรรมของโครงการได้
- 4.) **รายงานการคิดคะแนน** ผู้ดูแลระบบสามารถกำหนดการคิดคะแนนออกมา เปรียบเทียบการเข้าร่วมของแต่ละโครงการได้

- จัดทำรายงานระบบ ผู้ดูแลระบบสามารถเรียกดูข้อมูลต่างๆ ออกมาสรุปเป็นรายงานได้ มีทั้งรายงานสรุปแบบข้อมูล รายงานสรุปแบบแผนภูมิแท่ง และแบบแผนภูมิจากวงกลมได้



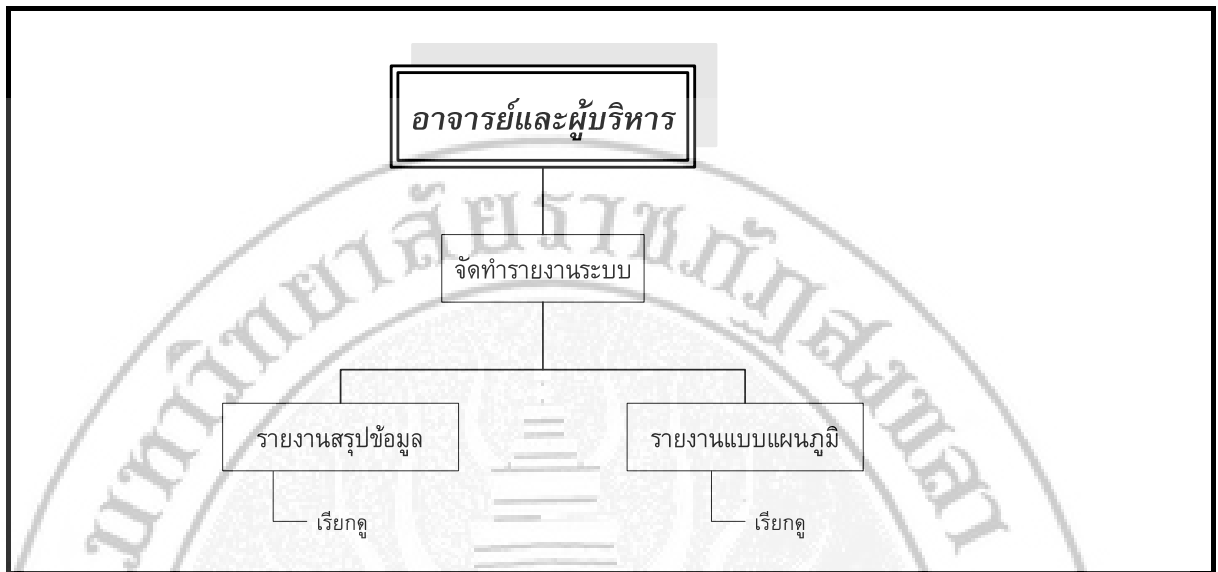
ภาพประกอบ 4-2 โครงสร้างการดำเนินงานในส่วนของเจ้าหน้าที่ (คณะ)

จากภาพประกอบ 4-2 ในการทำงานของระบบประเมินงานด้านกิจกรรมนักศึกษา เพื่อรองรับการประกันคุณภาพ กองพัฒนานักศึกษา มหาวิทยาลัยราชภัฏสงขลา ในส่วนของเจ้าหน้าที่ (คณะ) เจ้าหน้าที่ (คณะ) สามารถจัดการข้อมูลในเรื่องต่างๆ ดังนี้

1.) **จัดการข้อมูลโครงการ/กิจกรรม** ของเจ้าหน้าที่ (คณะ) สามารถเพิ่ม แก้ไข หรือลบข้อมูลโครงการ/กิจกรรมได้ ซึ่งมีข้อมูลดังนี้

- ข้อมูลโครงการ ของเจ้าหน้าที่ (คณะ) สามารถเพิ่ม แก้ไข หรือลบข้อมูลโครงการได้ เมื่อมีการจัดตั้งโครงการขึ้นมาใหม่
- ข้อมูลกิจกรรม ของเจ้าหน้าที่ (คณะ) สามารถเพิ่ม แก้ไข หรือลบข้อมูลกิจกรรมได้ เมื่อมีกิจกรรมที่เกี่ยวข้องกับโครงการที่มีอยู่เดิม

2.) **จัดการข้อมูลโครงการสำนักกิจที่ร่วมกับคณะ** ของเจ้าหน้าที่ (คณะ) สามารถค้นหา แก้ไขข้อมูลการเข้าร่วมกิจกรรมของโครงการที่สำนักกิจการนักศึกษาจัดตั้งโครงการขึ้น เพื่อเป็นการยืนยันการเข้าร่วมกิจกรรมนั้น



ภาพประกอบ 4-3 โครงสร้างการดำเนินงานในส่วนของอาจารย์และผู้บริหาร

จากภาพประกอบ 4-3 ในการทำงานของระบบประเมินงานด้านกิจกรรมนักศึกษา เพื่อรองรับการประกันคุณภาพ กองพัฒนานักศึกษา มหาวิทยาลัยราชภัฏสงขลา ในส่วนของอาจารย์และผู้บริหาร อาจารย์และผู้บริหารสามารถจัดการข้อมูลในเรื่องต่างๆ ดังนี้

1.) **จัดทำรายงานของระบบ** อาจารย์และผู้บริหารสามารถเรียกดูรายงานต่างๆ ของระบบได้ ซึ่งมีดังนี้

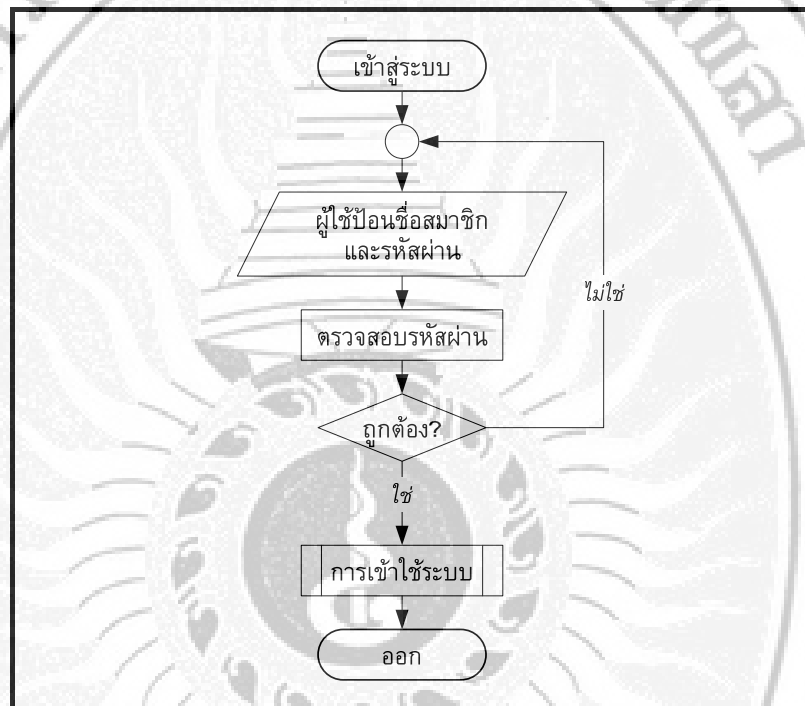
- **รายงานสรุปข้อมูล** อาจารย์และผู้บริหาร สามารถเรียกดูรายงานข้อมูลโครงการ รายงานแยกตามประเภท รายงานผู้เข้าร่วมโครงการ รายงานโครงการแยกตามประเภทงบประมาณ (งบประมาณของสำนักงานการอุดมศึกษา, เงินค่ากิจกรรมนักศึกษา (ภาคปกติ) และเงินค่ากิจกรรมหอพัก)
- **รายงานแบบแผนภูมิ** อาจารย์และผู้บริหาร สามารถเรียกดูรายงานสรุปข้อมูลโครงการ แบบแผนภูมิแท่งแยกตามคณะ และแบบแผนภูมิวงกลมแยกตามคณะ

4.2 หลักการทำงานของโปรแกรม

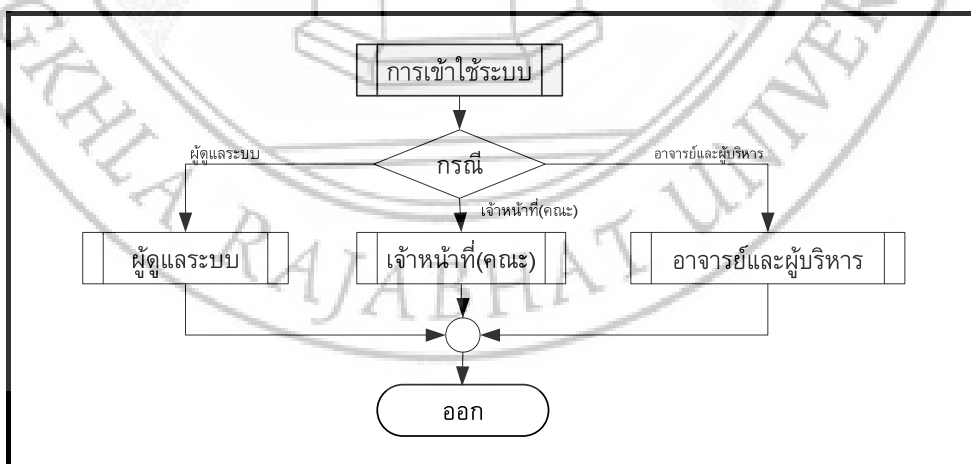
จากโครงสร้างการดำเนินงานของระบบประเมินงานด้านกิจกรรมนักศึกษา เพื่อรองรับการประกันคุณภาพ กองพัฒนานักศึกษา มหาวิทยาลัยราชภัฏสงขลา ที่แบ่งการดำเนินงานตามผู้ใช้ 3 กลุ่ม คือ ผู้ดูแลระบบ, เจ้าหน้าที่ (คณะ) และอาจารย์/ผู้บริหาร โดยการดำเนินงานในแต่ละส่วนจะประกอบ

ไปด้วยการนำข้อมูลเข้า (Input) ในรูปแบบหน้าจอของโปรแกรม การดำเนินงานต่างๆ ตามสิทธิ์และหน้าที่ของผู้ใช้ และการแสดงผล (Output) ในรูปแบบหน้าจอของโปรแกรมเช่นกัน ซึ่งสามารถอธิบายหลักการทำงานของระบบประเมินงานด้านกิจกรรมนักศึกษา เพื่อรองรับการประกันคุณภาพ กองพัฒนานักศึกษา มหาวิทยาลัยราชภัฏสงขลาในส่วนของโปรแกรม โดยมีหลักการทำงานในรูปแบบแผนภูมิสายงาน (Flowchart) ดังนี้

1. การดำเนินงานการเข้าใช้ระบบสำหรับผู้ใช้



ภาพประกอบ 4-4 แผนภูมิสายงานของการเข้าสู่ระบบ

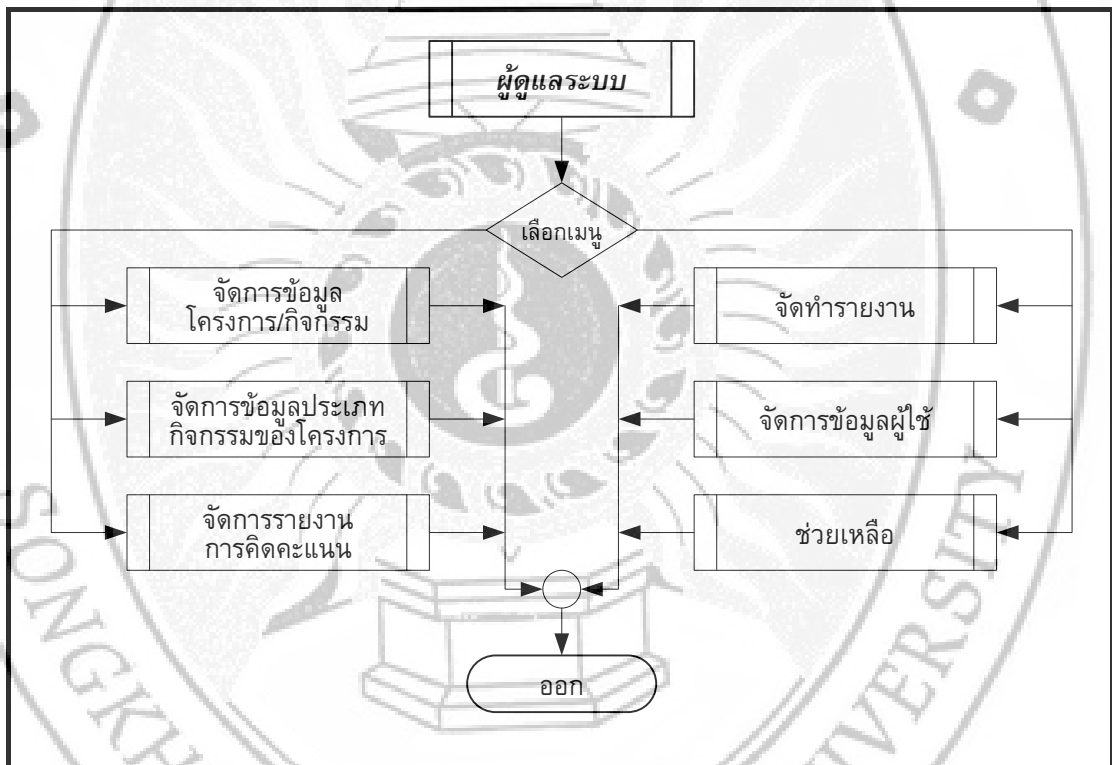


ภาพประกอบ 4-5 แผนภูมิสายงานของการเข้าใช้ระบบ

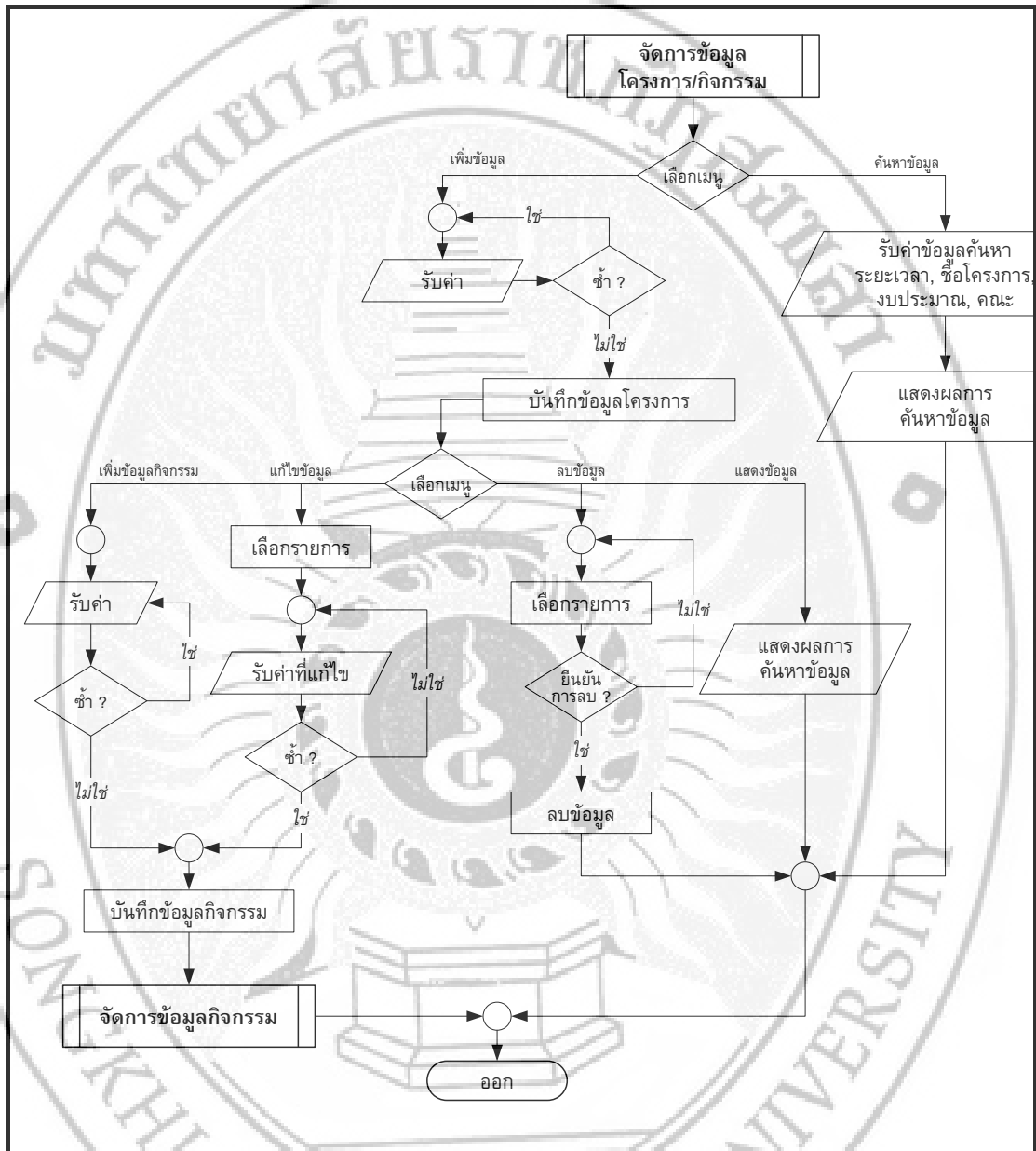
จากภาพประกอบ 4-4 และภาพประกอบ 4-5 จะเห็นว่า การเข้าสู่ระบบนั้นสามารถทำได้โดยกลุ่มบุคคล 3 กลุ่ม คือ ผู้ดูแลระบบ, เจ้าหน้าที่(คณะ) และอาจารย์/ผู้บริหาร โดยผู้ใช้แต่ละกลุ่มมีการทำงานแตกต่างกันออกไป

2. การดำเนินงานของระบบในส่วนของผู้ใช้ประเภทผู้ดูแลระบบ

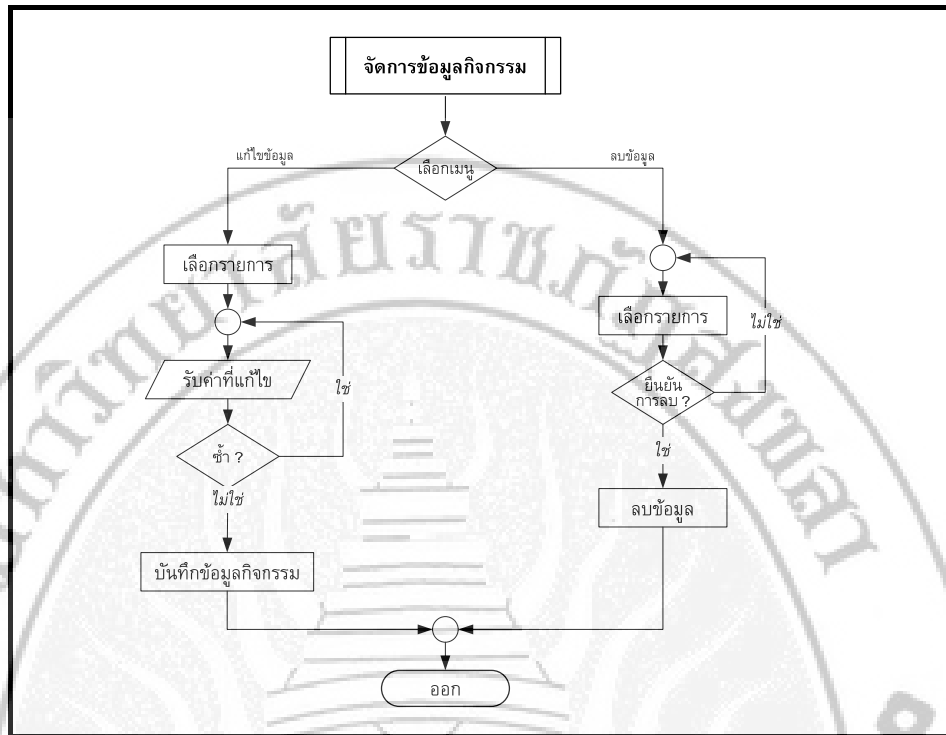
การพัฒนาในระบบในส่วนของผู้ดูแลระบบนั้น หลังจากที่ผู้ดูแลระบบเข้าสู่ระบบแล้วสามารถที่จะจัดการกิจกรรมหลักๆ ได้แก่ จัดการข้อมูลโครงการ/กิจกรรม จัดการข้อมูลประเภทโครงการ/กิจกรรม จัดการตั้งค่าการคิดคะแนน และดูรายงานระบบ ดังภาพประกอบ 4-6 โดยในแต่ละส่วนนั้นสามารถแยกการทำงานออกเป็นส่วนย่อยๆ ได้ดังภาพประกอบ 4-7 ถึงภาพประกอบ 4-13



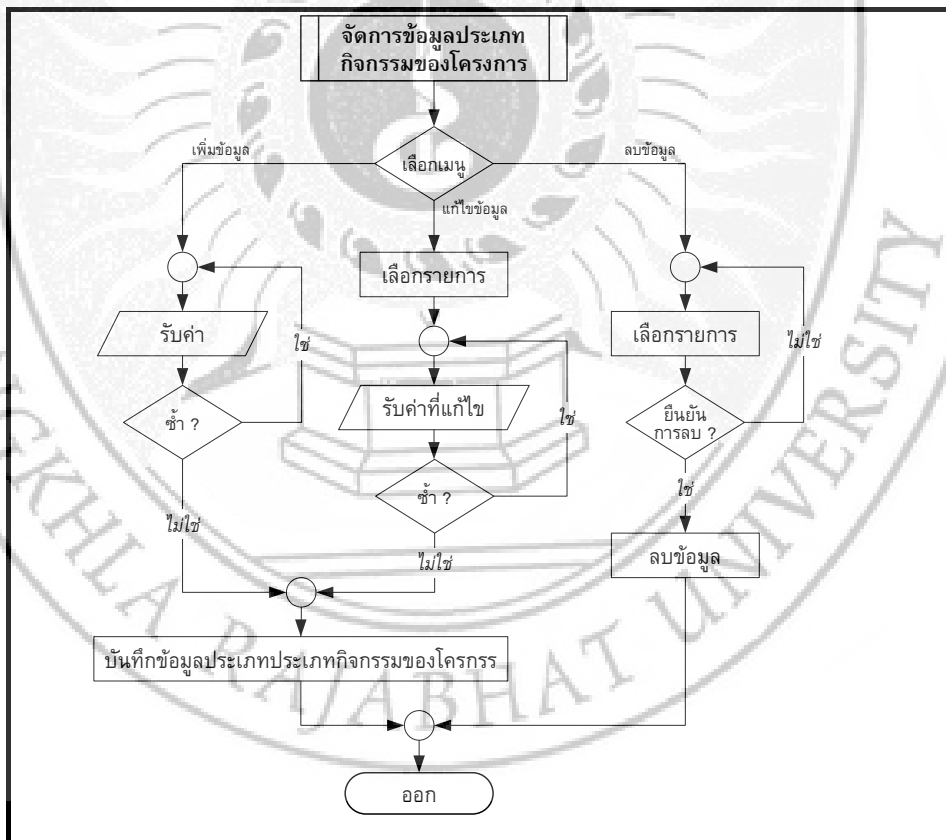
ภาพประกอบ 4-6 แผนภูมิสายงานของผู้ดูแลระบบ



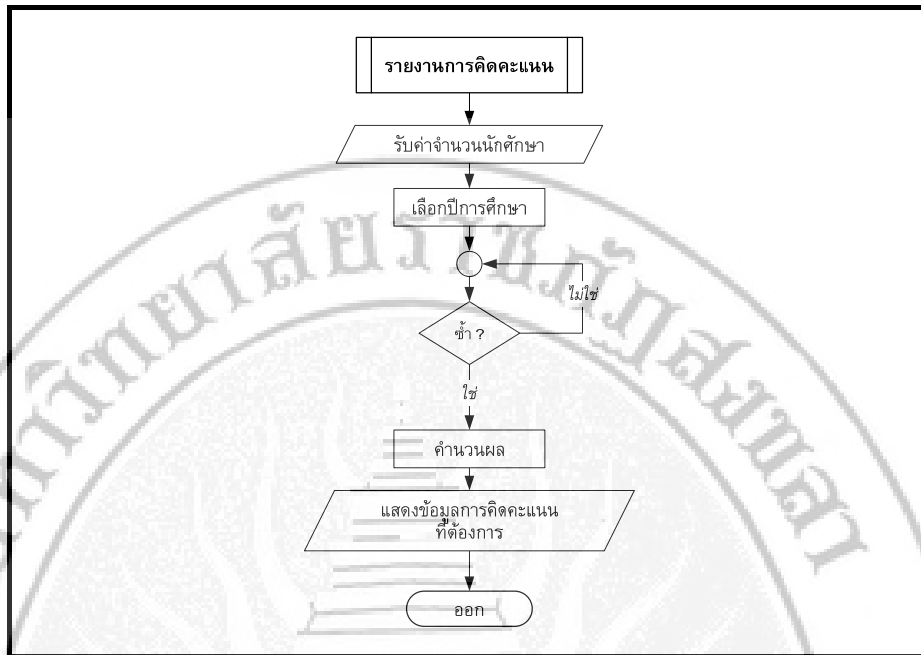
ภาพประกอบ 4-7 แผนภูมิสาขางานจัดการข้อมูลโครงการ/กิจกรรมของผู้ดูแลระบบ



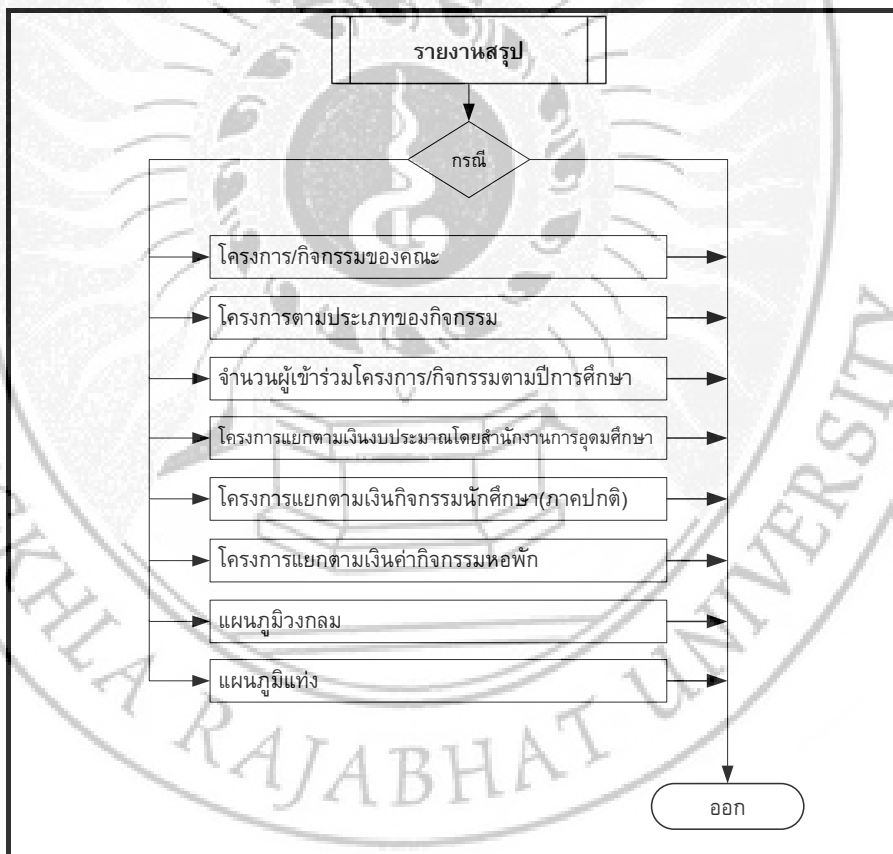
ภาพประกอบ 4-8 แผนภูมิสายงานจัดการข้อมูลกิจกรรมของผู้ดูแลระบบ



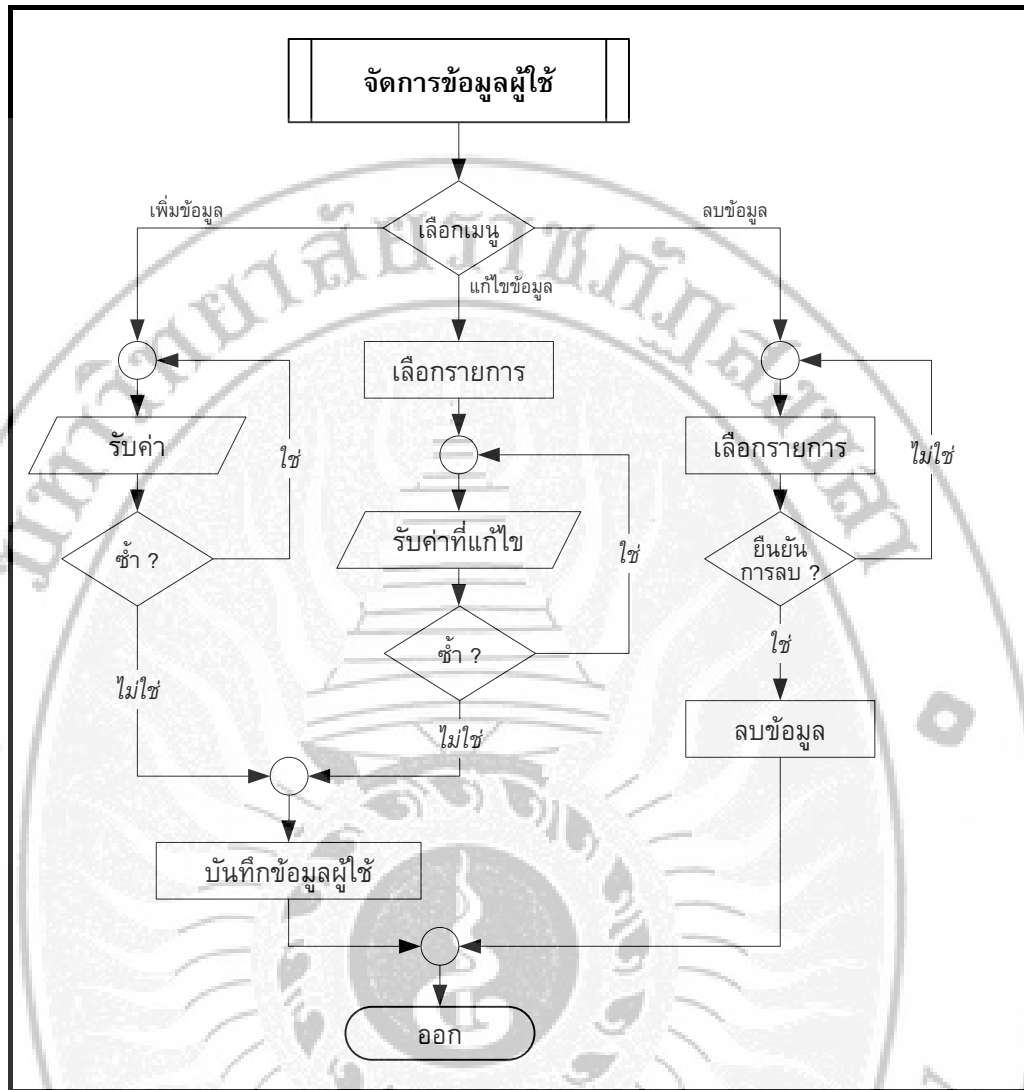
ภาพประกอบ 4-9 แผนภูมิสายงานจัดการข้อมูลประเภทกิจกรรมของโครงการของผู้ดูแลระบบ



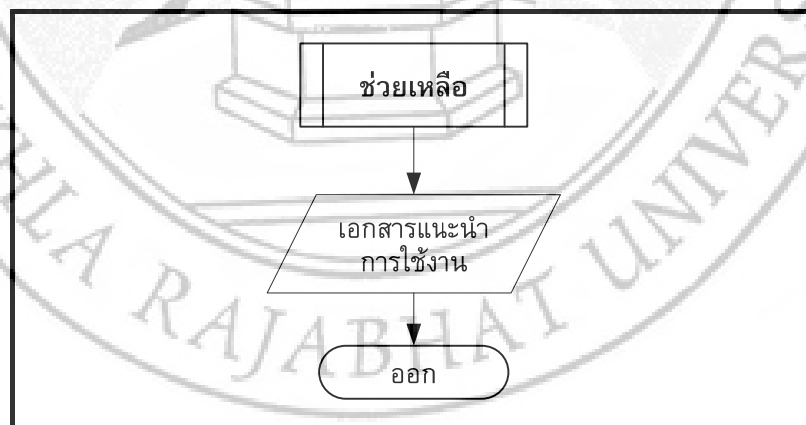
ภาพประกอบ 4-10 แผนภูมิสายงานรายงานการคิดคะแนนของผู้ดูแลระบบ



ภาพประกอบ 4-11 แผนภูมิสายงานรายงานสรุปของผู้ดูแลระบบ



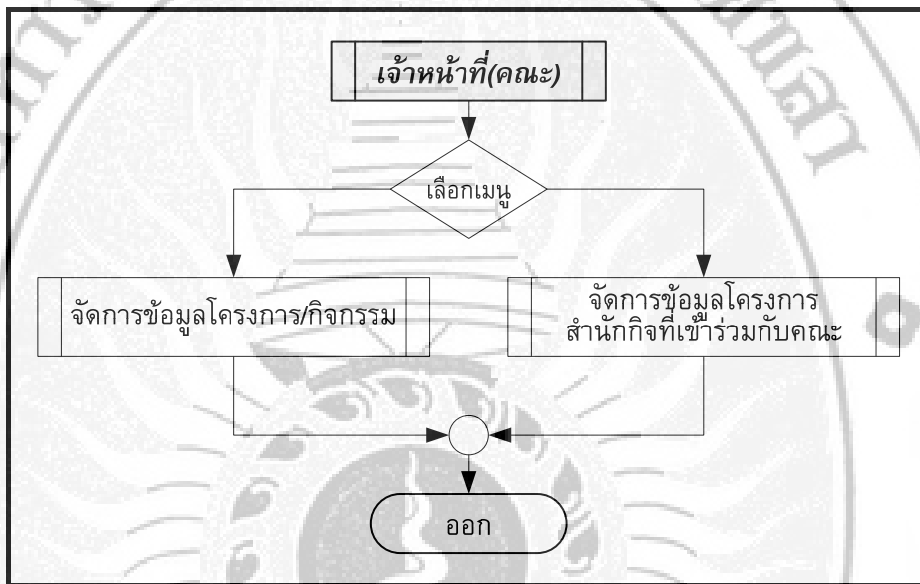
ภาพประกอบ 4-12 แผนภูมิสายงานจัดการข้อมูลผู้ใช้ของผู้ดูแลระบบ



ภาพประกอบ 4-13 แผนภูมิสายงานช่วยเหลือของผู้ดูแลระบบ

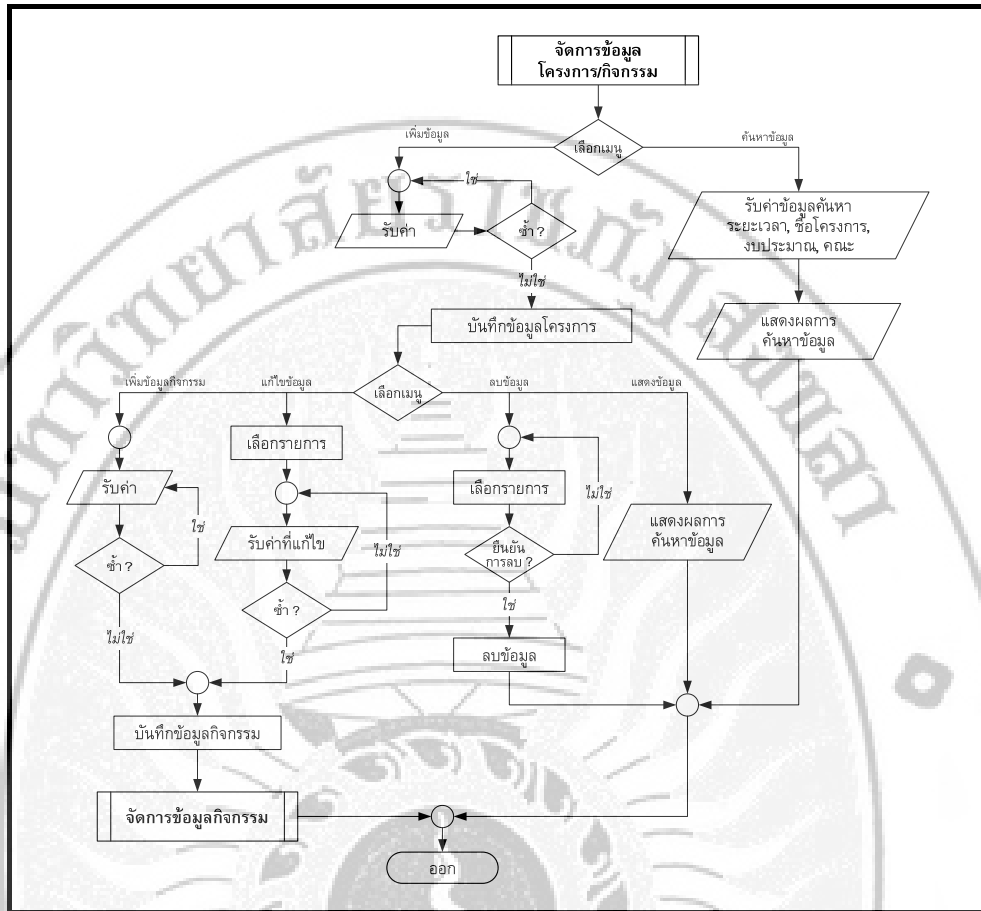
3. การดำเนินงานของระบบในส่วนของผู้ใช้ประเภทเจ้าหน้าที่ (คณะ)

การพัฒนาระบบในส่วนของเจ้าหน้าที่(คณะ)นั้น หลังจากที่เจ้าหน้าที่(คณะ)เข้าสู่ระบบแล้ว สามารถที่จะจัดการกิจกรรมหลักๆ ได้แก่ จัดการข้อมูลโครงการ/กิจกรรม จัดการโครงการ สำนักกิจที่ร่วมกับคณะ ดังภาพประกอบ 4-14 โดยในแต่ละส่วนนั้นสามารถแยกการทำงานออกเป็นส่วนย่อยๆ ได้ดังภาพประกอบ 4-15 ถึงภาพประกอบ 4-17

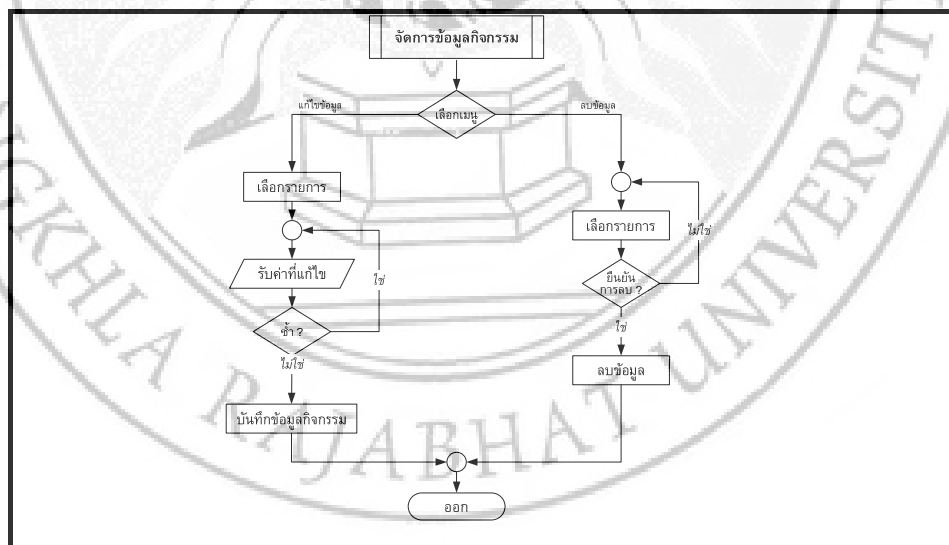


ภาพประกอบ 4-14 แผนภูมิสายงานของเจ้าหน้าที่ (คณะ)

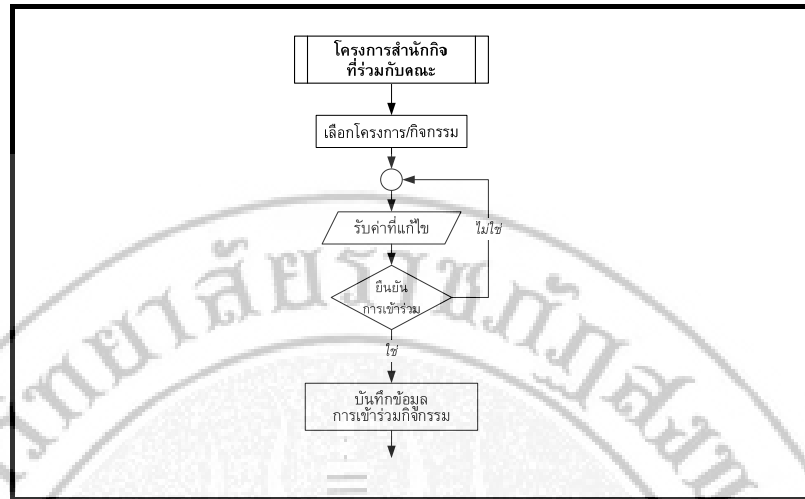
บทที่ 4 : การพัฒนาโปรแกรมและการทดสอบ



ภาพประกอบ 4-15 แผนภูมิสายงานจัดการข้อมูลโครงการ/กิจกรรมของเจ้าหน้าที่ (คณะ)



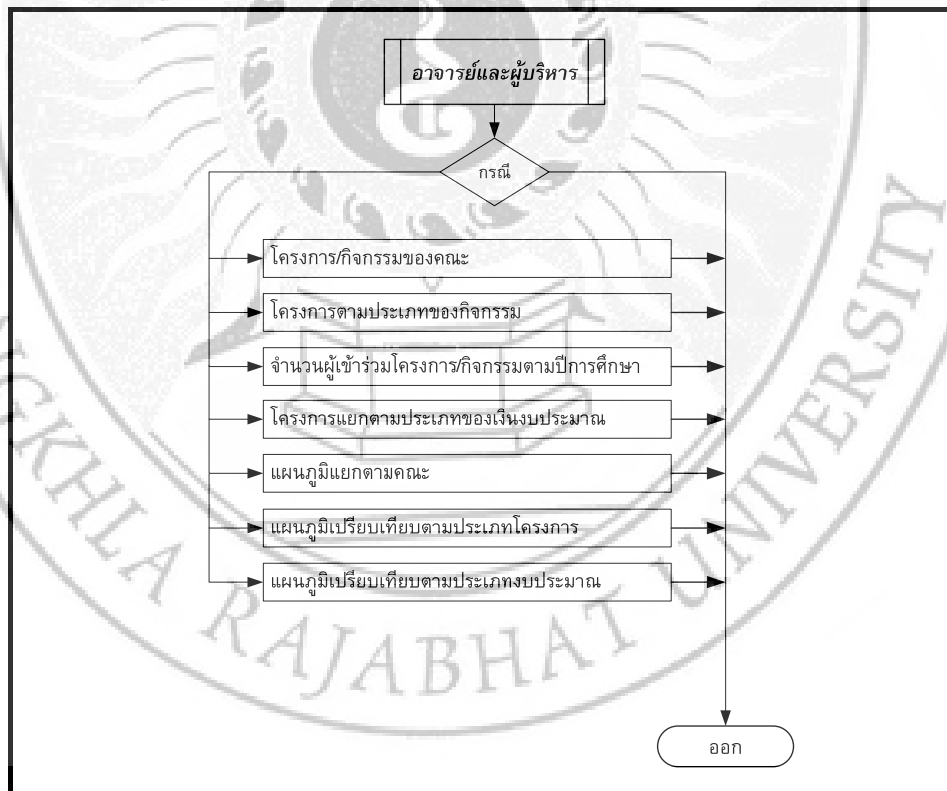
ภาพประกอบ 4-16 แผนภูมิสายงานจัดการข้อมูลกิจกรรมของเจ้าหน้าที่ (คณะ)



ภาพประกอบ 4-17 แผนภูมิสายงานโครงการสำนักกิจที่ร่วมกับคณะของเจ้าหน้าที่ (คณะ)

4. การดำเนินงานของระบบในส่วนของผู้ใช้ประเภทอาจารย์และผู้บริหาร

การพัฒนาระบบในส่วนของอาจารย์และผู้บริหารนั้น หลังจากที่อาจารย์และผู้บริหารเข้าสู่ระบบแล้วสามารถที่จะจัดการกิจกรรมหลักๆ ได้แก่ เรียกดูรายงานทั้งหมดของระบบ ดังภาพประกอบ 4-18



ภาพประกอบ 4-18 แผนภูมิสายงานของอาจารย์และผู้บริหาร

4.3 การพัฒนาโปรแกรม

การพัฒนาระบบ พัฒนาระบบปฏิบัติการ Microsoft Windows XP Professional ใช้ระบบฐานข้อมูล MySQL พัฒนาโดยใช้ ภาษา PHP ในโปรแกรม Macromedia Dreamweaver 8 เป็นตัวสร้าง User Interface และ appserv-win32-2.5.8 เป็นตัวกลางที่ใช้ติดต่อระหว่างฐานข้อมูล MySQL กับ ภาษา PHP ดังตัวอย่างต่อไปนี้

ตัวอย่างคำสั่งที่ใช้ในการติดต่อฐานข้อมูล

```
<?
$host="localhost"; // ชื่อ หรือ IP database server $user = "root";
$user=""; // ชื่อ user
passwd=""; // ชื่อ user//รหัสผ่าน
$dbname="activity"; // ชื่อฐานข้อมูล
// ติดต่อฐานข้อมูล
$con=mysql_connect($host,$user,$passwd)or die("CAN NOT CONNECT SERVER");
// เรียกใช้ฐานข้อมูล
mysql_select_db($dbname,$con) or die("ไม่มีฐานข้อมูลในระบบ");
// ฟังก์ชันในการเรียกข้อมูลแปลง code
mysql_query("SET NAMES utf8");
?>
```

จากตัวอย่างข้างต้น เป็นการติดต่อฐานข้อมูล

ตัวอย่างคำสั่งที่ใช้ในการ Query ฐานข้อมูล

```
mysql_query (ตัวแปร); ส่งคำสั่งคิวรีไปยัง mysql เช่น
<select name="level_id" id="level_id">
<option value="">+ระดับปีที่++</option>
<?
$sql="select * from tbstudent_level order by level_id";
$result=mysql_query($sql);
$rows=mysql_num_rows($result);
for($i=0;$i<$rows;$i++){
$data=mysql_fetch_array($result);
?>
```

```
<option value="<? echo $data["level_id"];?>"><? echo $data["level_name"];?></option>
<? } ?>
</select>
```

จากตัวอย่างข้างต้น เป็นคำสั่งที่ใช้ในการ Query ฐานข้อมูล

ตัวอย่างคำสั่งการเพิ่มข้อมูล

```
<?
if(isset($_POST["ok"])){
    $time_start=split("/", $time_start);
    $time_start=($time_start[2]-543)."/". $time_start[1]."/". $time_start[0];
    $time_finish=split("/", $time_finish);
    $time_finish=($time_finish[2]-543)."/". $time_finish[1]."/". $time_finish[0];
    $sql="INSERT INTO `tbproject` (`pro_id` , `pro_name` , `act_student` , `act_person` ,
`act_peple` , `time_start` , `time_finish` , `act_budget` , `faculty_id` , `act_place` , `organize_id` ,
`type_id` )
VALUES (NULL , '$act_pro_name', '$act_student', '$act_person', '$act_peple', '$time_start',
'$time_finish', '$budget', '$txtfac', '$act_place', '$txtorid', '$txttype');"
    //echo $sql;
    if(mysql_query($sql)){
        echo '<script language="JavaScript" type="text/javascript">';
        echo 'alert("บันทึกข้อมูลเรียบร้อยแล้วครับ!");';
        echo 'window.opener.location.reload();window.close();';
        echo '</script>';
    }
}
if(isset($_GET["t_num"])) $ac=$_GET["t_num"];
else $ac=1;
?>
```

จากตัวอย่างข้างต้น เป็นการเพิ่มข้อมูลโครงการ/กิจกรรม

ตัวอย่างคำสั่งการแก้ไขข้อมูล

```
<?
session_start();
include ("../config.php");
if($_GET["action"]!="edit")return;
$tg="edit_project.php?action=edit&op=update&pro_id=".$_GET["pro_id"]."";
$sql="SELECT * from tbproject WHERE pro_id=".$_GET["pro_id"]."";
$row=mysql_fetch_assoc(mysql_query($sql));
$pro_id=$row["pro_id"];
$pro_name =$row["pro_name"];
$sact_num=$row["act_num"];
$sact_student=$row["act_student"];
$level_id=$row["level_id"];
$sact_person=$row["act_person"];
$sact_peple=$row["act_peple"];
$time_tmp=split(" ",$row["time_start"]);
$time_date=split("-", $time_tmp[0]);
$time_start=$time_date[2]."/". $time_date[1]."/".($time_date[0]+543);
$time_tmp=split(" ",$row["time_finish"]);
$time_date=split("-", $time_tmp[0]);
$time_finish=$time_date[2]."/". $time_date[1]."/".($time_date[0]+543);
$sact_budget=$row["act_budget"];
$faculty_id=$row["faculty_id"];
$sact_place=$row["act_place"];
$organize_id=$row["organize_id"];
$type_id=$row["type_id"];
if($_GET["ok"]=="update"){
$time_start=split("/", $time_start);
$time_start=($time_start[2]-543)."-". $time_start[1]."-". $time_start[0];
$time_finish=split("/", $time_finish);
$time_finish=($time_finish[2]-543)."-". $time_finish[1]."-". $time_finish[0];
$sql="";
$sql.="pro_name=".$_POST["pro_name"].",";
$sql.="level_id=".$_POST["level_id"].",";
$sql.="act_student=".$_POST["act_student"].",";
$sql.="act_peple=".$_POST["act_peple"].",";
$sql.="act_person=".$_POST["act_person"].",";

```



```
$sql="time_start=".$time_start."";  
$sql="time_finish=".$time_finish."";  
$sql="act_place=".$_POST["act_place"]."";";  
$sql="act_budget=".$_POST["act_budget"]."";";  
$sql="type_id=".$_POST["type_id"]."";";  
$sql="organize_id=".$_POST["organize_id"]."";";  
$sql="faculty_id=".$_POST["faculty_id"]."";";  
$sql="UPDATE tbproject SET ".$sql." WHERE pro_id=".$_GET["pro_id"]."";";  
if(mysql_query($sql)){  
    echo '<script language="JavaScript" type="text/javascript">';  
    echo 'window.opener.location.reload();window.close();';  
    echo '</script>';  
};  
}  
?>
```

จากตัวอย่างข้างต้น เป็นการแก้ไขข้อมูลในส่วนของโครงการ/กิจกรรม

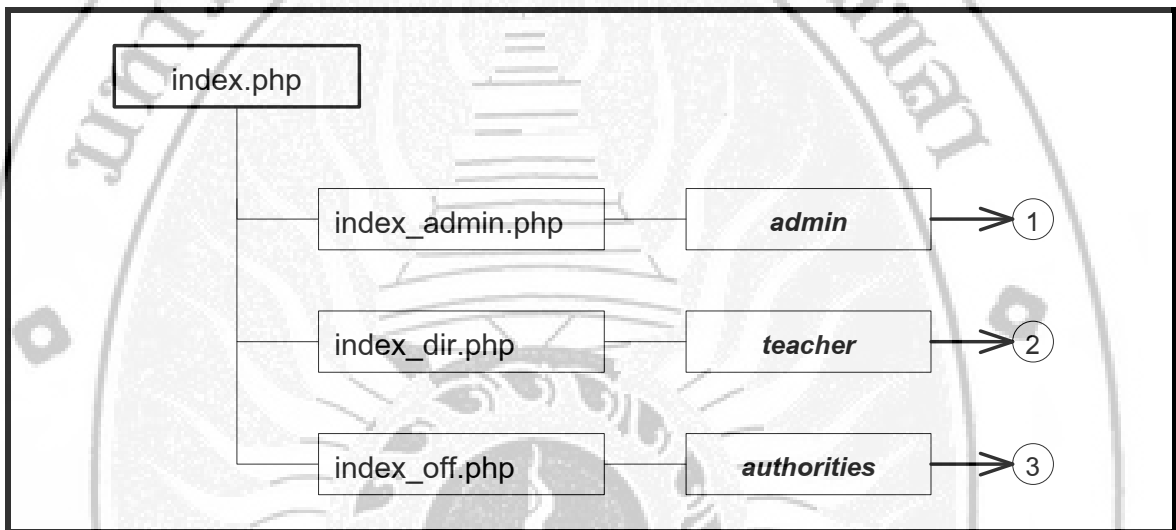
ตัวอย่างคำสั่งการลบข้อมูล

```
<?  
include("../config.php");  
$sql="DELETE FROM tbproject WHERE pro_id='$pro_id';";  
mysql_query($sql);  
$sql1="DELETE FROM `tbactivity` WHERE `pro_id` = '$pro_id' ";  
if(mysql_query($sql1)){  
    echo '<script language="JavaScript" type="text/javascript">';  
    echo 'alert("ลบข้อมูลเรียบร้อยแล้วครับ!");';  
    echo '</script>';  
}  
echo "<meta http-equiv='refresh' content='0;url=../admin/index_admin.php?body=1'>";  
?>
```

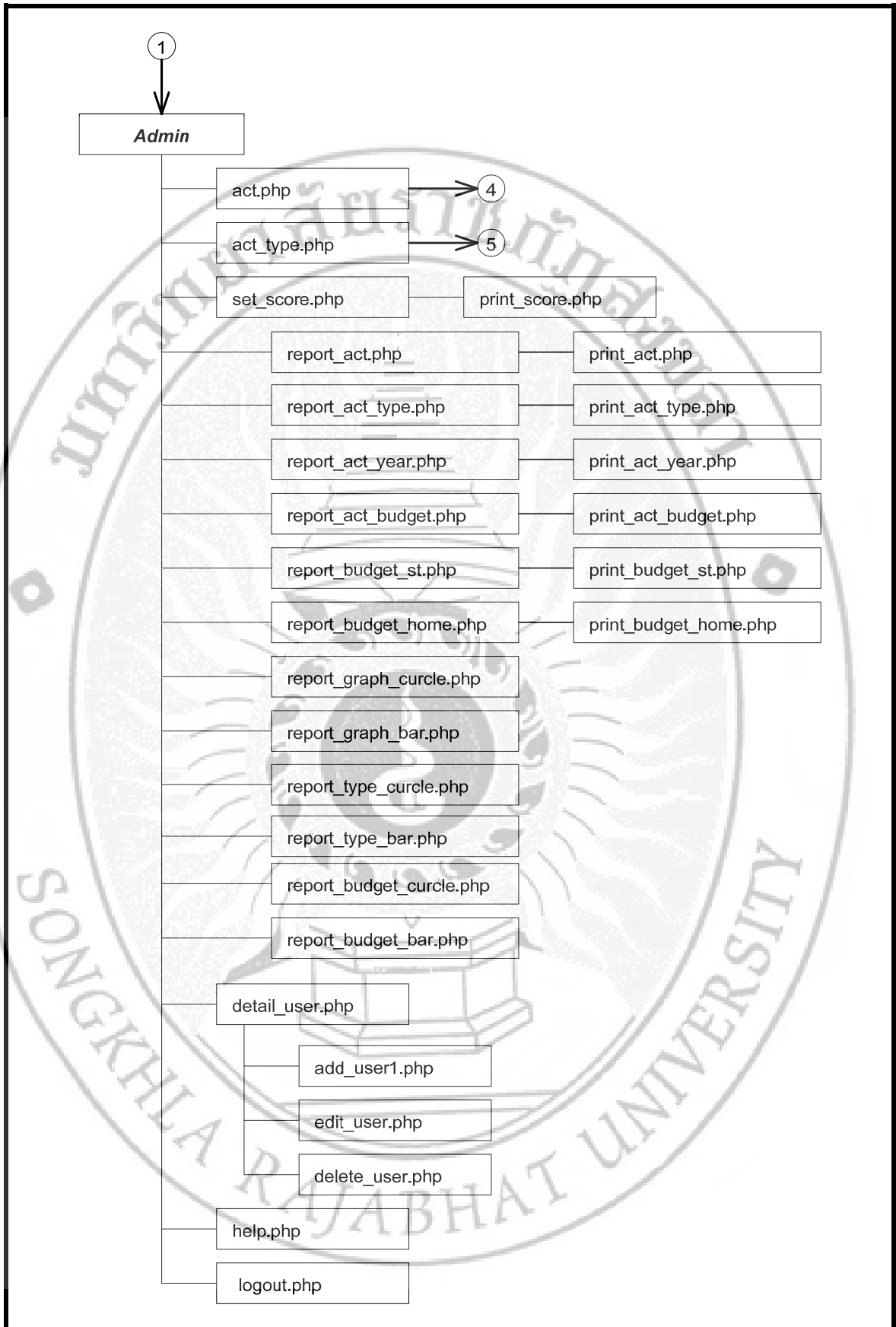
จากตัวอย่างข้างต้น เป็นการลบข้อมูลในส่วนของ กิจกรรม

4.4 โครงสร้างไฟล์ของการพัฒนาระบบ

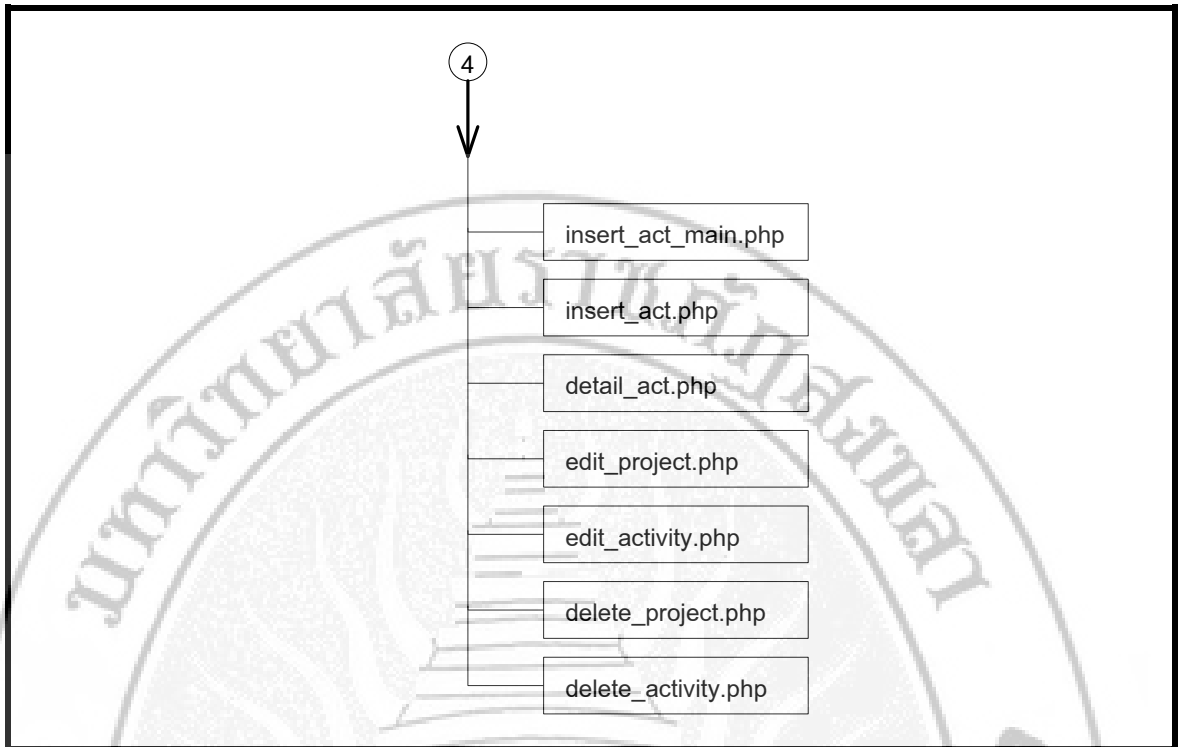
สำหรับการพัฒนาระบบเมื่อพัฒนาระบบเสร็จสิ้นแล้ว สามารถแสดงแผนผังภาพการเชื่อมโยงการดำเนินงานของระบบในรูปแบบแฟ้มของทั้งระบบ ออกมาเป็นแผนภูมิสายงาน (Flowchart) แสดงขั้นตอนการดำเนินงานของระบบประเมินงานด้านกิจกรรมนักศึกษา เพื่อรองรับการประกันคุณภาพ กองพัฒนานักศึกษามหาวิทยาลัยราชภัฏสงขลา ดังภาพประกอบ 4-19 ถึงภาพประกอบ 4-24



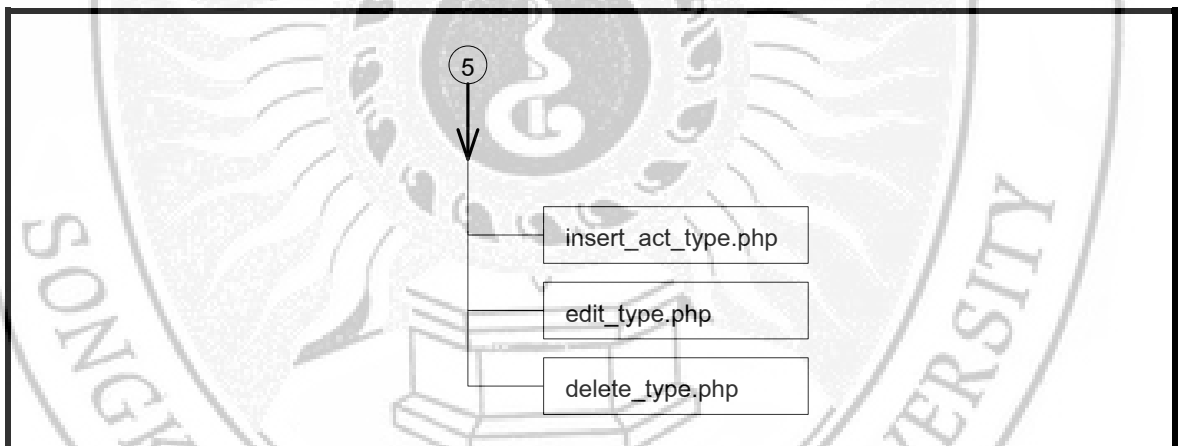
ภาพประกอบ 4-19 ผังภาพการเชื่อมโยงโปรแกรมเมนูใช้งานของระบบ



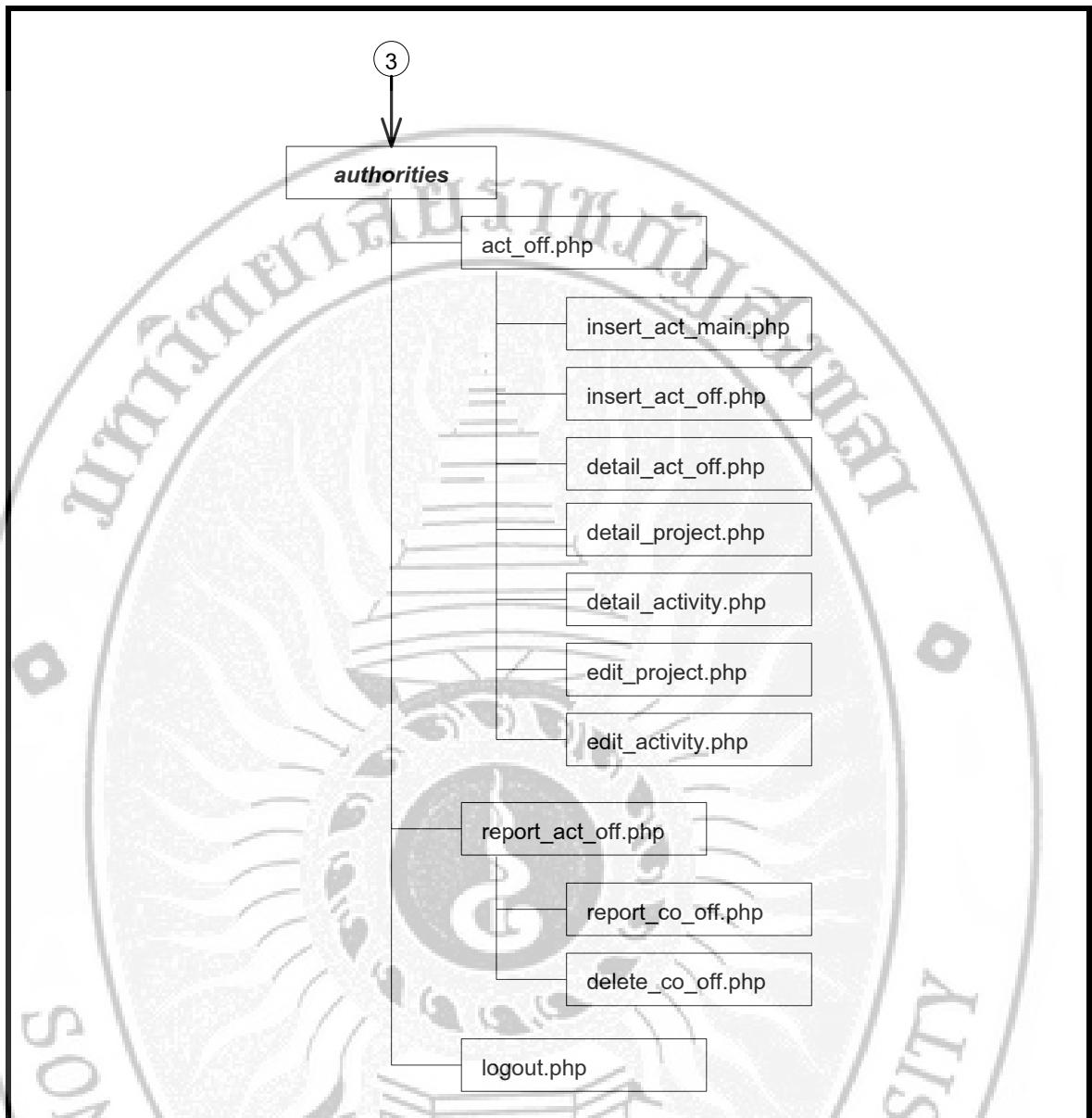
ภาพประกอบ 4-20 ฟังภาพการเชื่อมโยงโปรแกรมเมนูใช้งานของผู้ดูแลระบบ



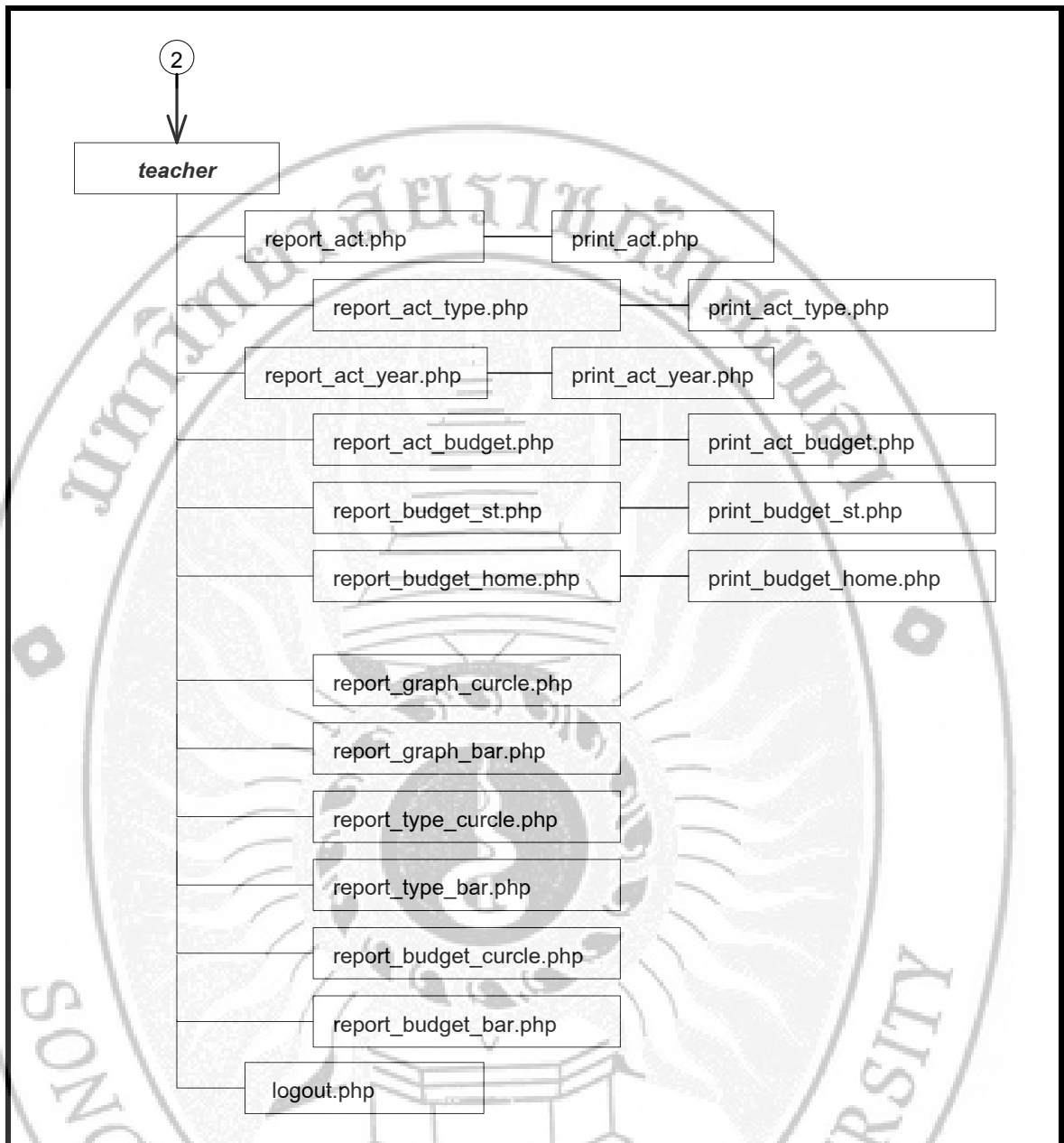
ภาพประกอบ 4-21 ฟังภาพการเชื่อมโยงโปรแกรมเมนูข้อมูลโครงการ/กิจกรรม (ผู้ดูแลระบบ)



ภาพประกอบ 4-22 ฟังภาพการเชื่อมโยงโปรแกรมเมนูข้อมูลประเภทกิจกรรมของโครงการ (ผู้ดูแลระบบ)



ภาพประกอบ 4-23 ฟังภาพการเชื่อมโยงโปรแกรมเมนูใช้งานของเจ้าหน้าที่ (คณะ)



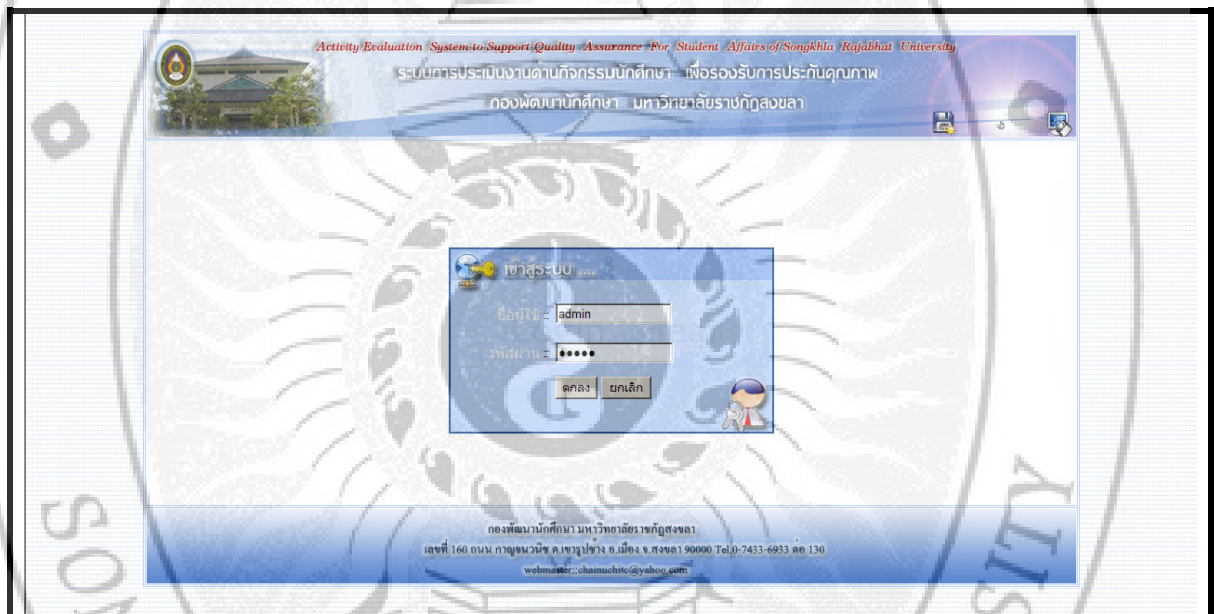
ภาพประกอบ 4-24 ผังภาพการเชื่อมโยงโปรแกรมเมนูใช้งานของอาจารย์และผู้บริหาร

4.5 วิธีการทดสอบการทำงาน

วิธีการที่ใช้ในการทดสอบการทำงานของระบบประเมินงานด้านกิจกรรมนักศึกษา เพื่อรองรับการประกันคุณภาพ กองพัฒนานักศึกษา มหาวิทยาลัยราชภัฏสงขลา คือ การทดสอบระบบโดยมีผู้ใช้ 3 ระดับ คือ ผู้ดูแลระบบ, เจ้าหน้าที่ (คณะ) และอาจารย์/ผู้บริหาร

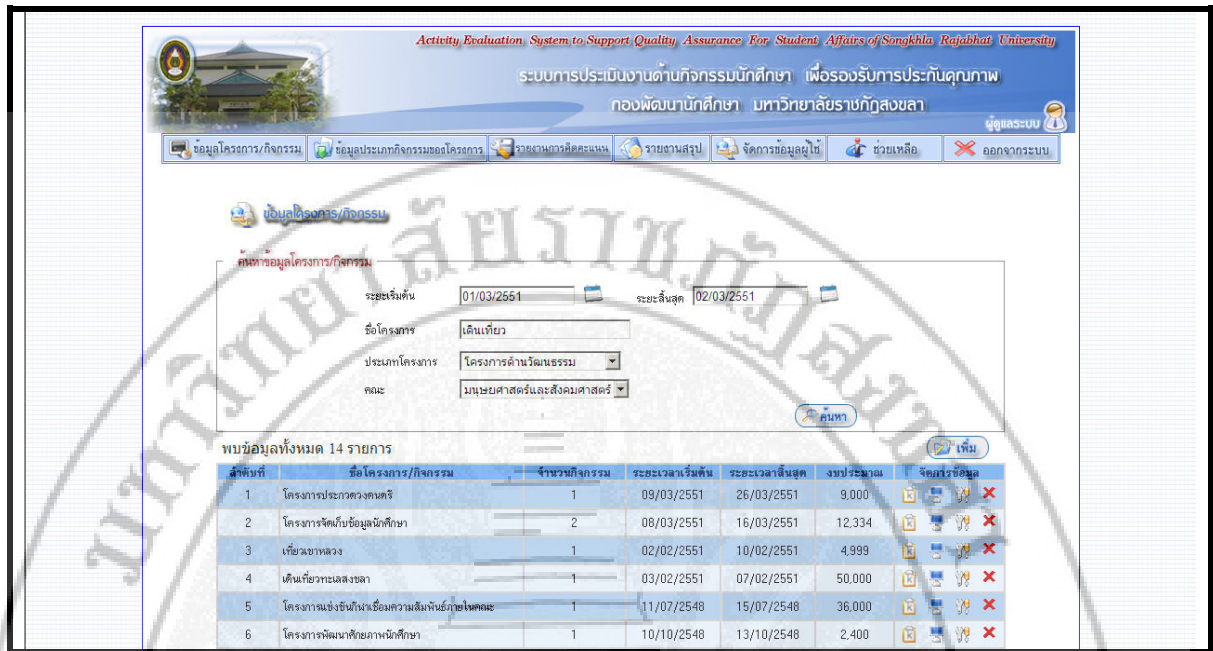
4.6 ตัวอย่างการทดสอบการทำงานของโปรแกรมและผลการทดสอบ

หลังจากที่ผู้พัฒนาได้ทำการพัฒนาระบบประเมินงานด้านกิจกรรมนักศึกษาเพื่อรองรับการประกันคุณภาพ กองพัฒนานักศึกษา มหาวิทยาลัยราชภัฏสงขลา แล้วเสร็จแล้ว ผู้พัฒนาได้ทำการทดสอบระบบและได้ผลดังต่อไปนี้

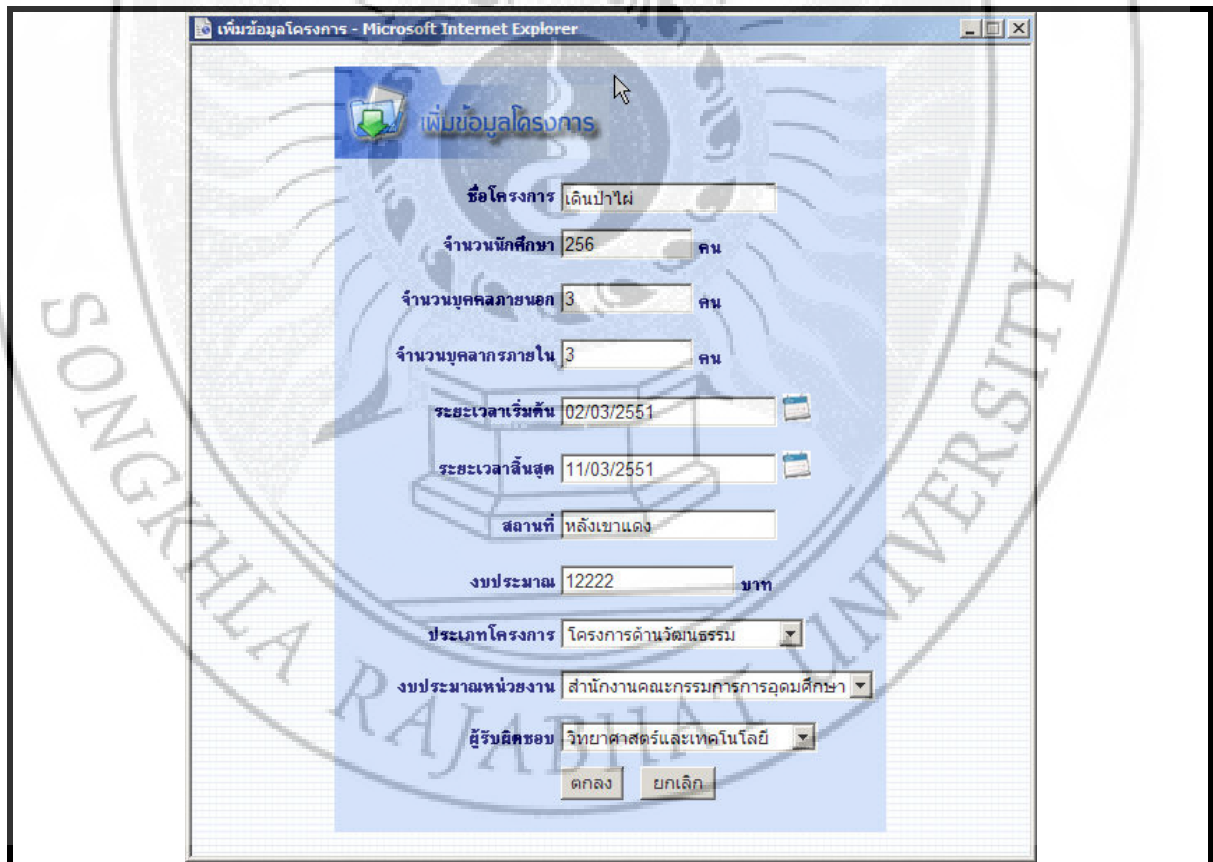


ภาพประกอบ 4-25 หน้าจอระบบประเมินงานด้านกิจกรรมนักศึกษา เพื่อรองรับการประกันคุณภาพ กองพัฒนานักศึกษา มหาวิทยาลัยราชภัฏสงขลา

บทที่ 4 : การพัฒนาโปรแกรมและการทดสอบ

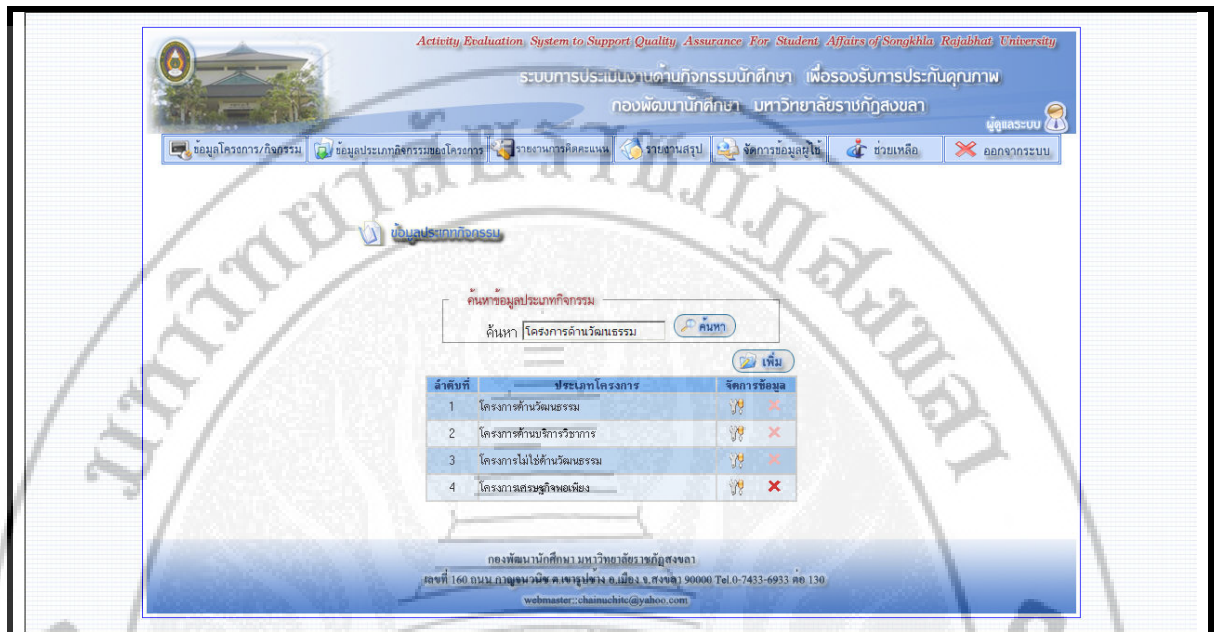


ภาพประกอบ 4-26 หน้าจอการจัดการข้อมูลโครงการ/กิจกรรม



ภาพประกอบ 4-27 หน้าจอหน้าต่างการเพิ่มข้อมูลโครงการ

บทที่ 4 : การพัฒนาโปรแกรมและการทดสอบ



ภาพประกอบ 4-28 หน้าจอการจัดการข้อมูลประเภทกิจกรรม

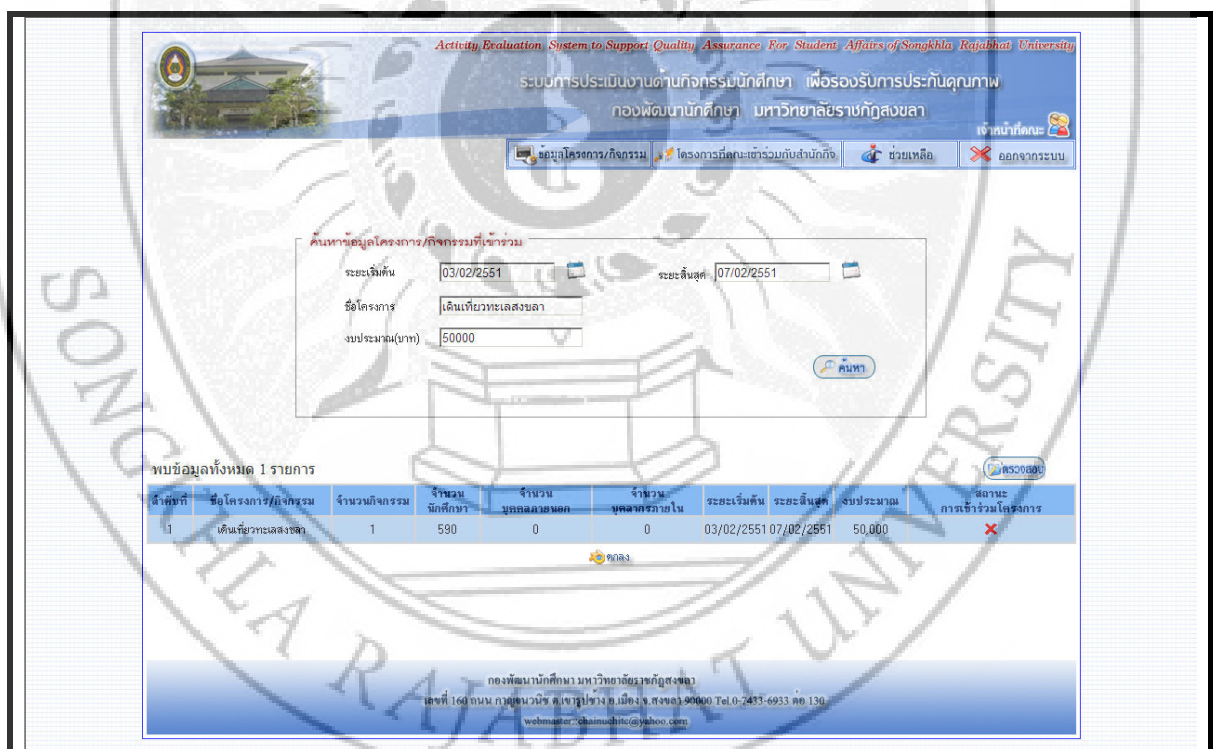


ภาพประกอบ 4-29 หน้าจอแสดงรายงานสรุปทั้งหมด (ข้อมูลโครงการ/กิจกรรมของคณะศิลปกรรมศาสตร์)

บทที่ 4 : การพัฒนาโปรแกรมและการทดสอบ



ภาพประกอบ 4-30 หน้าจอจัดการผู้ใช้ระบบ



ภาพประกอบ 4-31 หน้าจอข้อมูลโครงการ/กิจกรรมที่ทางคณะเข้าร่วมกิจกรรมกับทางสำนักกิจการ

บทที่ 4 : การพัฒนาโปรแกรมและการทดสอบ

Untitled Document - Microsoft Internet Explorer

พบข้อมูลทั้งหมด 1 รายการ

ลำดับที่	ชื่อโครงการ/กิจกรรม	จำนวนกิจกรรม	จำนวนนักศึกษา	จำนวนบุคลากรนอก	จำนวนบุคลากรภายใน	ระยะเริ่มต้น	ระยะสิ้นสุด	งบประมาณ	เข้าร่วมโครงการ/ไม่เข้าร่วมโครงการ
1	เดินเที่ยวทะเลสงขลา	1	590	0	0	03/02/2551	07/02/2551	50,000	<input checked="" type="radio"/> เข้าร่วม <input type="radio"/> ไม่เข้าร่วม

ปิดลง

ภาพประกอบ 4-32 หน้าจอแสดงการค้นหาข้อมูลโครงการ/กิจกรรม
ที่ทางคณะเข้าร่วมกิจกรรมกับทางสำนักกิจการ

Activity Evaluation System to Support Quality Assurance For Student Affairs of Songkhla Rajabhat University

ระบบการประเมินงานด้านกิจกรรมนักศึกษา เพื่อรองรับการประกันคุณภาพ
กองพัฒนานักศึกษา มหาวิทยาลัยราชภัฏสงขลา

รายงานสรุป

ชื่อโครงการ/กิจกรรมของคณะ ค้นหา

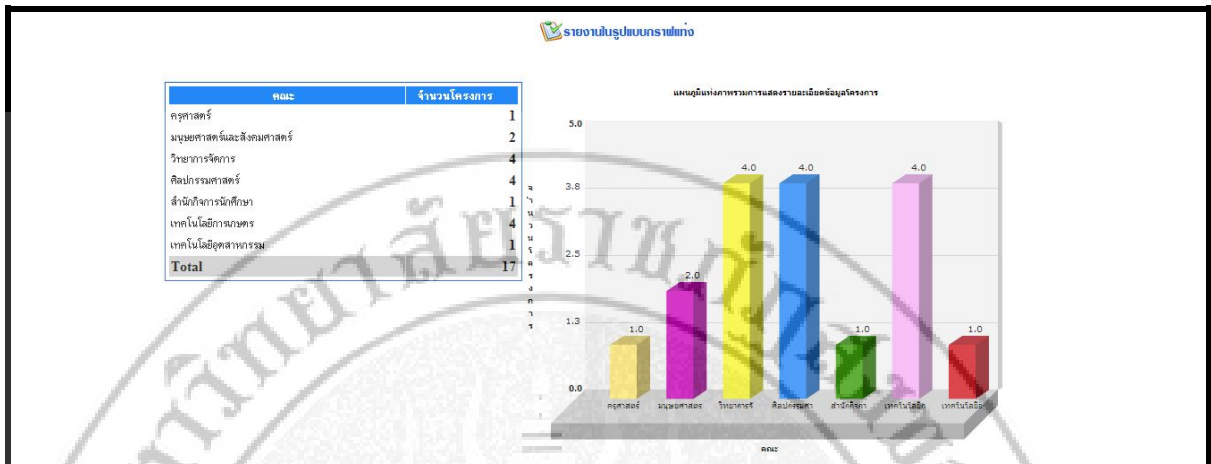
ลำดับที่	ชื่อโครงการ/กิจกรรม	จำนวนกิจกรรม	จำนวนนักศึกษา	จำนวนบุคลากรนอก	จำนวนบุคลากรภายใน	ระยะเริ่มต้น	ระยะสิ้นสุด	งบประมาณ
1	ไหว้ครูและครอบรางวัลศิลปกรรม	1	230	0	0	06/06/2548	20/09/2548	25,200
2	จัดงานแสดงของคณะ	1	1,500	0	0	10/09/2548	05/12/2549	3,500
3	วันรวมศิษย์วิชาการ	1	350	0	0	12/08/2548	18/08/2548	180,000
4	โครงการสืบสานมรดกศิลปวัฒนธรรม"นักษัตร หญิงทะเลสงขลา"	1	50	0	0	10/10/2548	13/10/2548	53,500
5	ศึกษาจัดงานศิลปวัฒนธรรม	1	50	0	0	09/12/2548	18/12/2548	40,400
6	โครงการประกวดวงดนตรี	1	79	34	5	08/03/2551	26/03/2551	9,000
รวม		6	2,259	34	5			311,600

พิมพ์

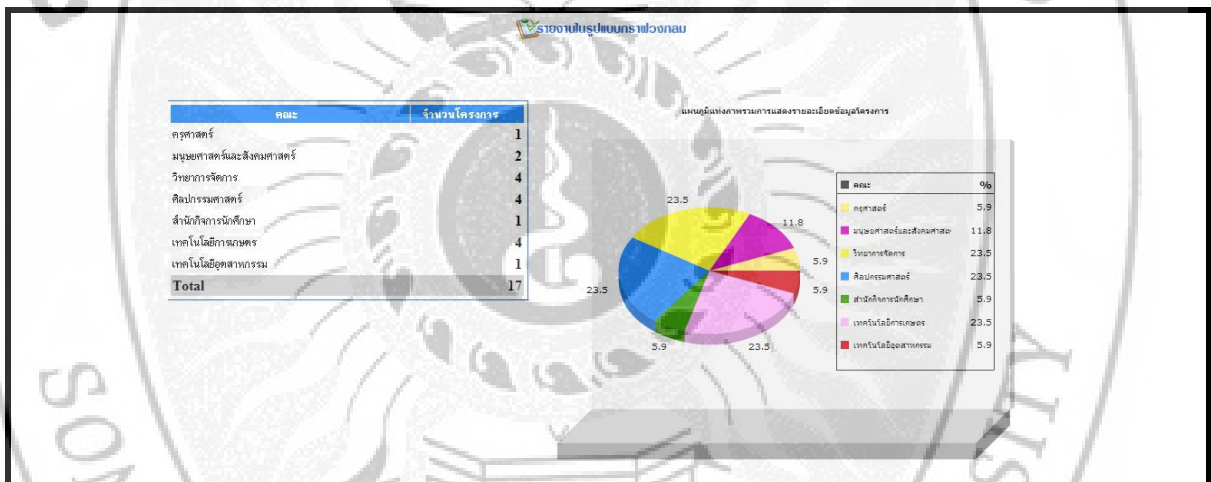
กองพัฒนานักศึกษามหาวิทยาลัยราชภัฏสงขลา
เลขที่ 160 ถนน ราชดำเนินบุรี สุขุมวิท ซอย 13 ถนนสงขลา 90000 Tel.0-7433-6933 ต่อ 136
webmaster:chainuchit@yaho.com

ภาพประกอบ 4-33 หน้าจอการสรุปรายงานข้อมูลโครงการ/กิจกรรมของคณะวิทยาการจัดการ

บทที่ 4 : การพัฒนาโปรแกรมและการทดสอบ



ภาพประกอบ 4-34 หน้าจอแสดงแผนภูมิแท่งของรายงานสรุปข้อมูลโครงการ/กิจกรรมแยกตามคณะ



ภาพประกอบ 4-35 หน้าจอแสดงแผนภูมิวงกลมของรายงานสรุปข้อมูลโครงการ/กิจกรรมแยกตามคณะ

4.7 สรุปผลการทดสอบ

1. การทดสอบหน้าจอ Interface การเลือกปุ่มเมนูต่างๆ สามารถเรียกใช้หน้าจอขึ้นมาได้ถูกต้องตรงตามเมนูทุกหน้า
2. การใช้งานระบบในส่วนต่างๆ เมื่อผู้ใช้ทำการใส่ข้อมูล ถ้ามีข้อผิดพลาดจะมีการแจ้งข้อผิดพลาดให้ทราบ และถ้าทำสำเร็จจะมีการแจ้งว่าทำสำเร็จ
3. การใช้งานระบบประเมินงานด้านกิจกรรมนักศึกษาเพื่อรองรับการประกันคุณภาพ กองพัฒนานักศึกษา มหาวิทยาลัยราชภัฏสงขลา อยู่ในขั้นน่าพอใจ เนื่องจากผลการทำงานค่อนข้างเป็นไปตามที่ต้องการ

