



ภาคผนวก ก

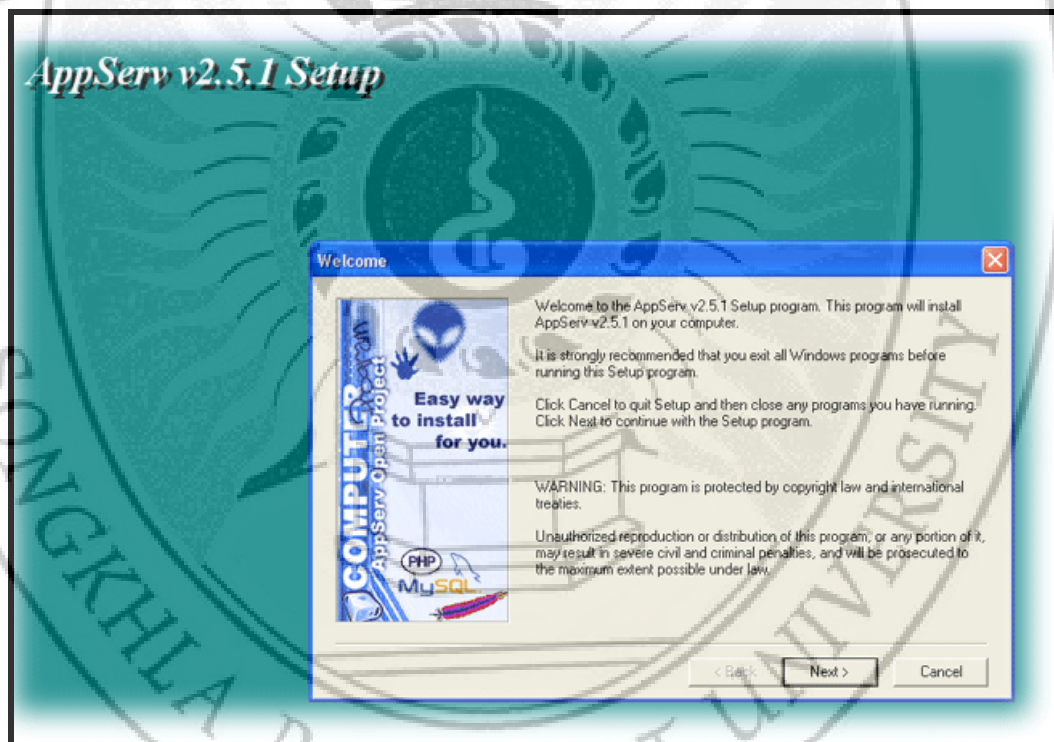
สภาพแวดล้อมของระบบ และวิธีการติดตั้ง

สภาพแวดล้อมของระบบ และวิธีการติดตั้ง

โครงการระบบการประเมินงานด้านกิจกรรมนักศึกษา เพื่อรองรับการประกันคุณภาพ กองพัฒนานักศึกษา มหาวิทยาลัยราชภัฏสงขลา สามารถทำงานได้บนระบบปฏิบัติการ Windows ไม่ว่าจะเป็น Windows 98 , Windows XP , Windows 2000 หรือ Windows 2003 ระบบการไหลของข้อมูลเป็นโปรแกรมที่ต้องรันบนฝั่ง server ดังนั้นก่อนที่จะใช้งาน ต้องมีการติดตั้งโปรแกรม Web server และ Database ซึ่งมีขั้นตอนและวิธีการติดตั้งดังนี้

วิธีการติดตั้ง appserv – win 32-2.3.0.exe

1. ใส่แผ่นโปรแกรม appserv – win 32-2.3.0.exe ลงในซีดีรอมไดรฟ์ แผ่นจะทำการรันโดยอัตโนมัติ ดังรูป



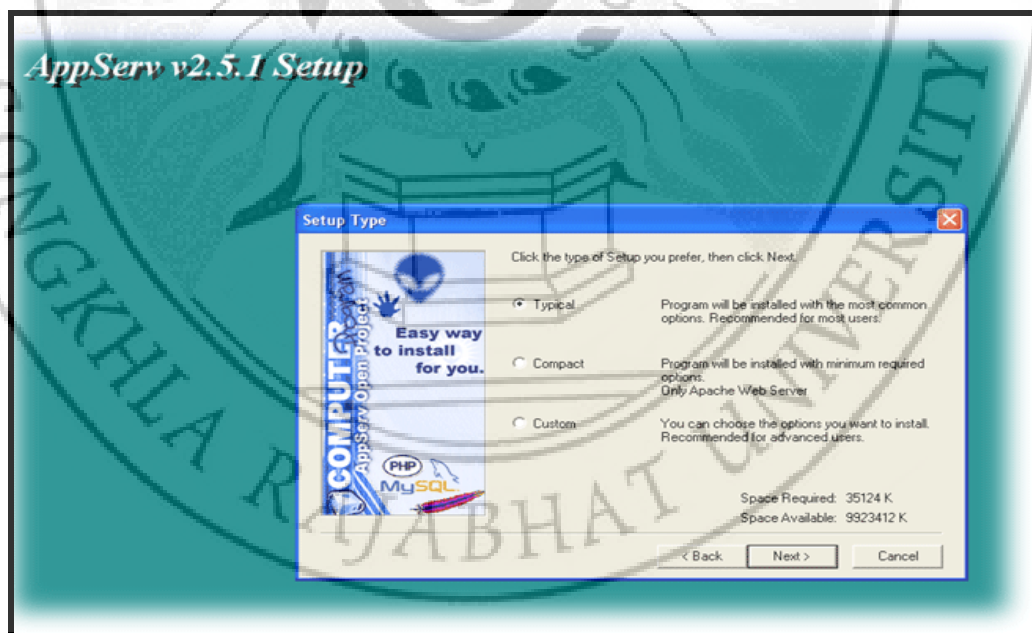
ภาพประกอบ ก.1 แสดงข้อความต้อนรับในการติดตั้งโปรแกรม

2. คลิกเลือก Directory ที่ทำการติดตั้ง ปกติจะอยู่ที่ C:\AppServ



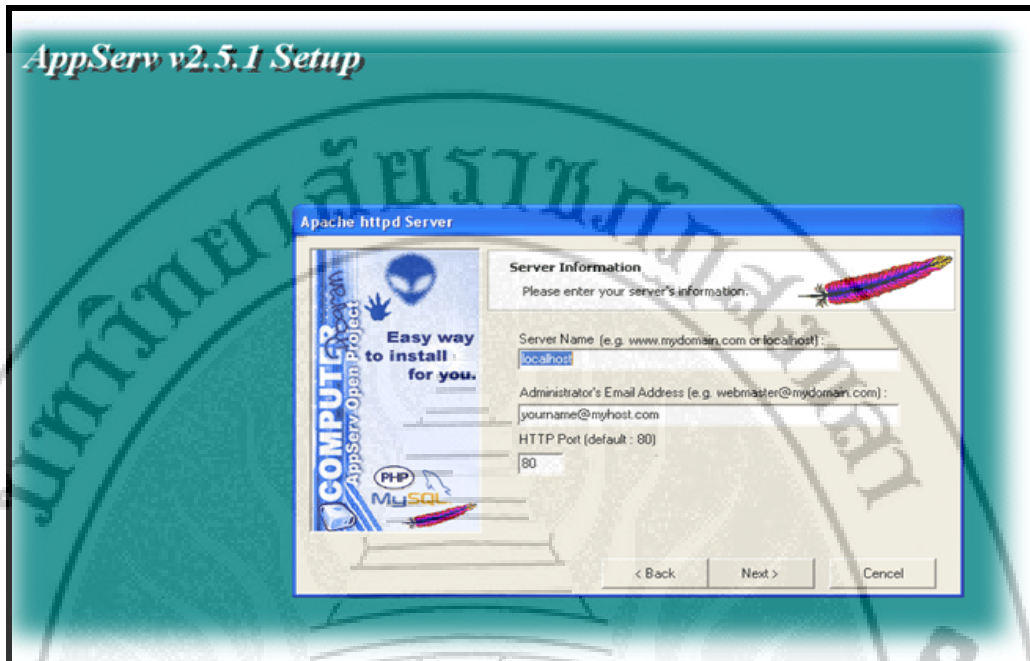
ภาพประกอบ ก.2 แสดง Path ที่อยู่โปรแกรม

3. เลือกรูปแบบการติดตั้ง ปกติ จะเป็น typical



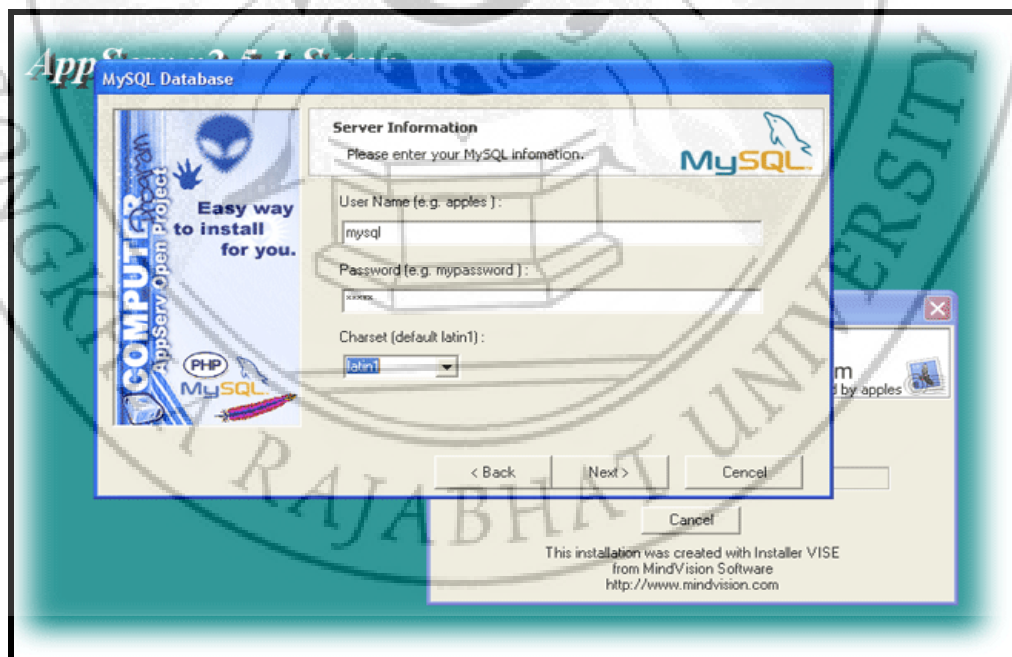
ภาพประกอบ ก.3 แสดงประเภทในการติดตั้ง

- ใส่ชื่อ server แล้วคลิก Next



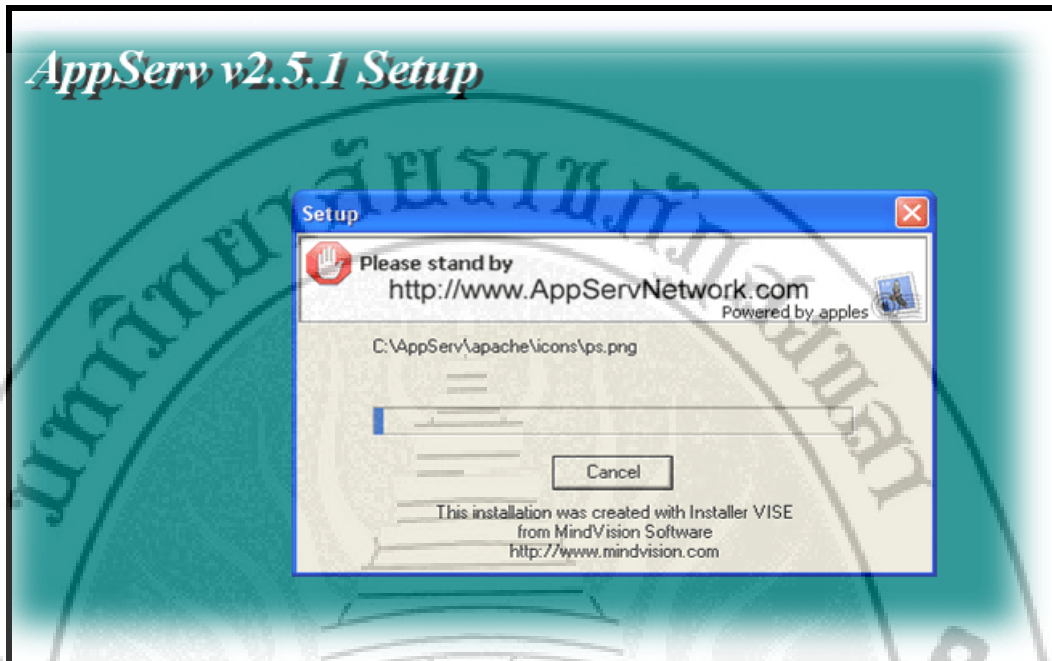
ภาพประกอบ ก.4 แสดงชื่อ server

- ใส่ User Name Password และเลือกภาษาที่ใช้ แล้วคลิก Next



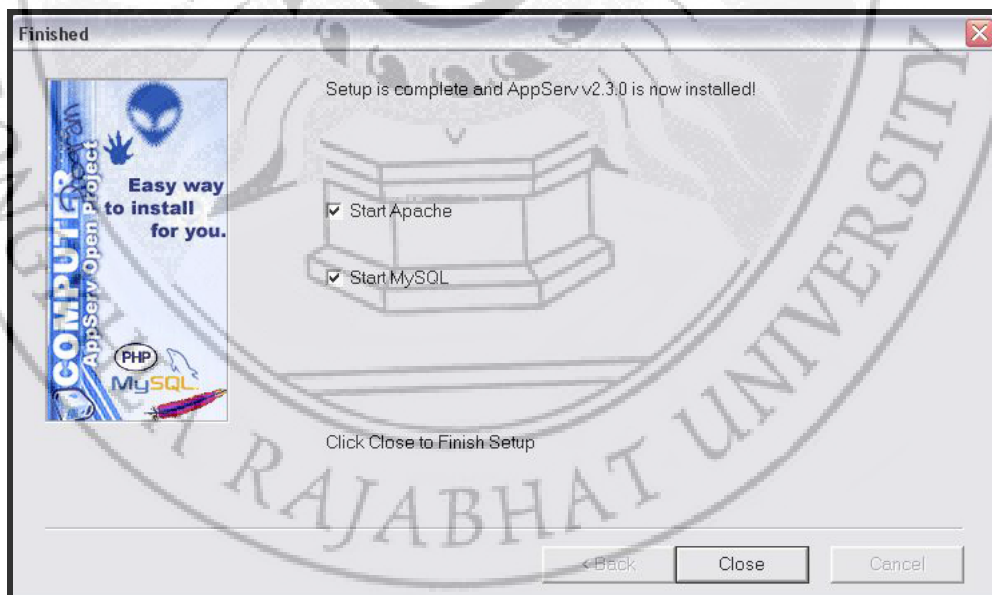
ภาพประกอบ ก.5 แสดง การป้อน User Name Password และ เลือกภาษา

6. โปรแกรมจะทำการ Copy File ไปเก็บไว้ใน Path ที่ได้เลือกไว้แล้ว



ภาพประกอบ ก.6 แสดงการ Copy File

7. เสร็จสิ้นการติดตั้งโปรแกรม คลิก Close



ภาพประกอบ ก.7 เสร็จสิ้นการติดตั้งโปรแกรม

การติดตั้งโปรแกรม PremiumSoft Navicat 2005 Trial.exe มีขั้นตอนการติดตั้งดังนี้

1. ดับเบิ้ลคลิกไฟล์ PremiumSoft Navicat 2005 Trial.exe เพื่อเข้าสู่ขั้นตอนการติดตั้ง



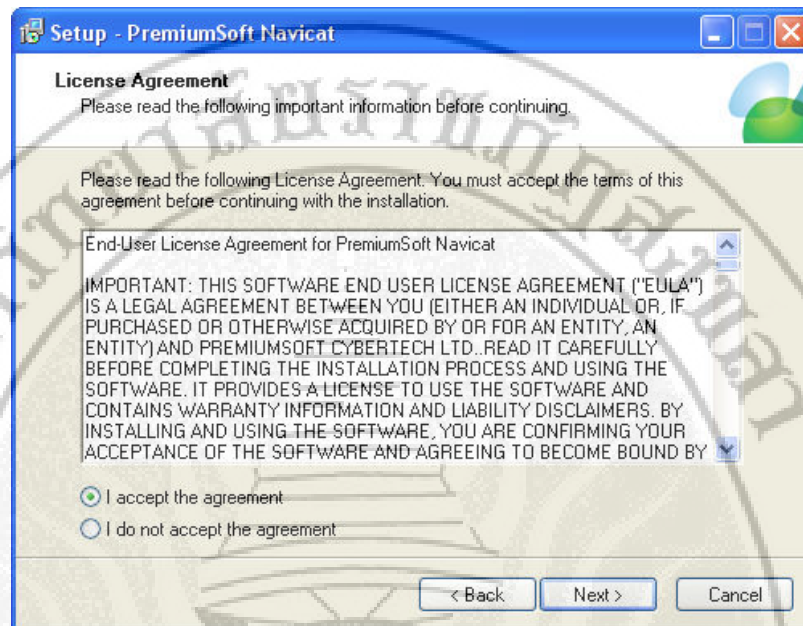
ภาพประกอบ ก.8 ไฟล์ Setup สำหรับติดตั้ง PremiumSoft Navicat 2005 Trial.exe

2. เข้าสู่ขั้นตอนเริ่มต้นการติดตั้ง โดยคลิก Next > ดังรูป



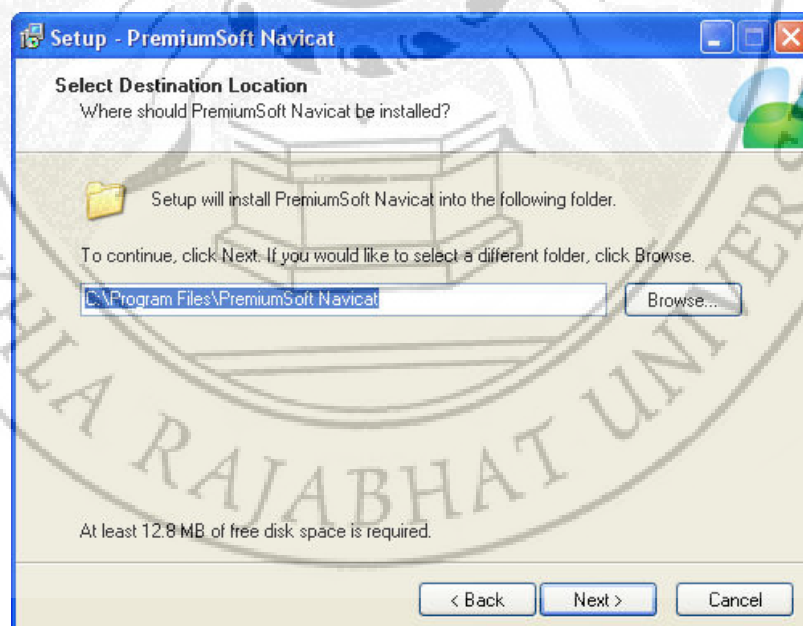
ภาพประกอบ ก.9 แสดงการเริ่มต้นเข้าสู่ขั้นตอนการติดตั้ง PremiumSoft Navicat 2005

3. อ่านข้อความเกี่ยวกับลิขสิทธิ์ และกฎระเบียบการใช้ Crystal Report และเลือก “I accept the License Agreement “ และคลิก Next> เพื่อดำเนินการต่อไป



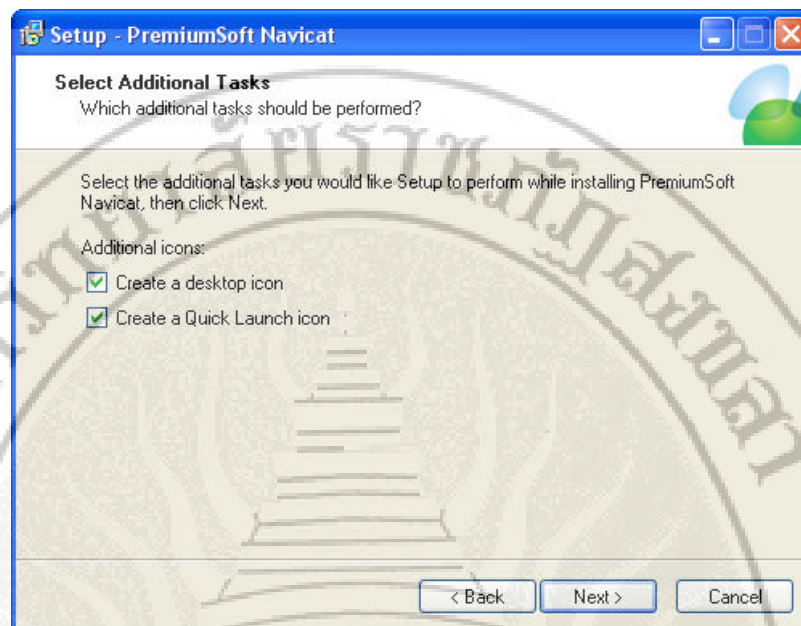
ภาพประกอบ ก.10 แสดงภาพการตกลงเกี่ยวกับเงื่อนไขและลิขสิทธิ์โปรแกรม

4. ทำการกำหนดตำแหน่งในการติดตั้ง PremiumSoft Navicat 2005 แล้วคลิก Next >



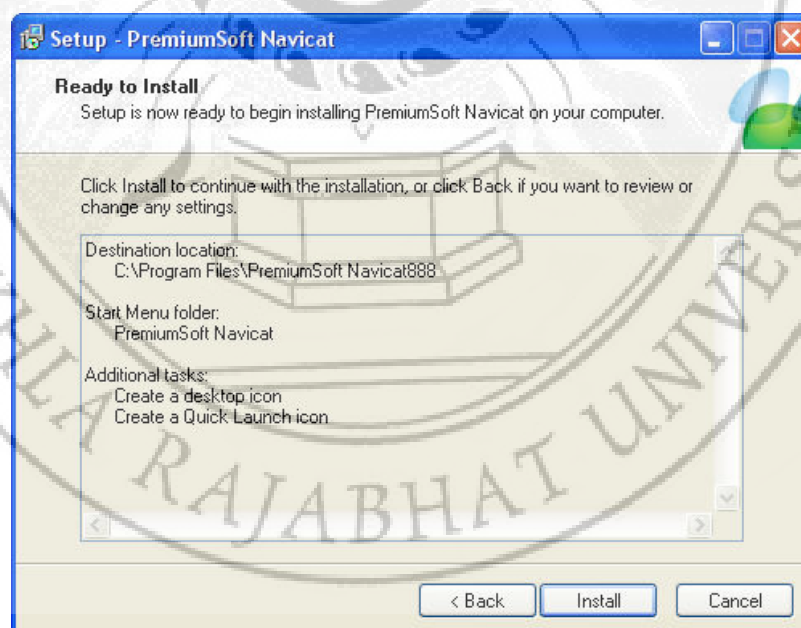
ภาพประกอบ ก.11 แสดงตำแหน่งในการติดตั้ง PremiumSoft Navicat 2005

5. ทำการเจาะจงการแสดงผลไอคอน ในการติดตั้ง PremiumSoft Navicat 2005 คลิก Next >



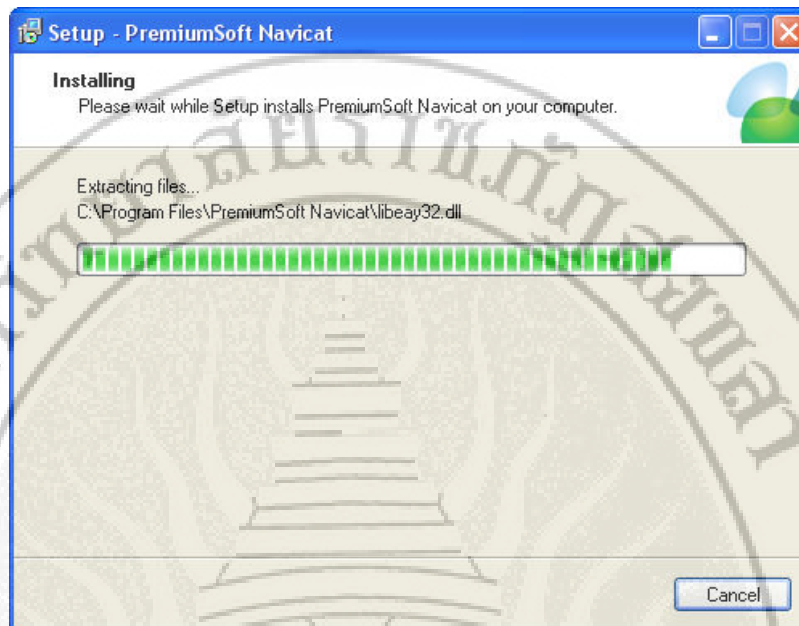
ภาพประกอบ ก.22 แสดงการกำหนดการแสดงผลไอคอนทางหน้าจอ

6. เข้าสู่ขั้นตอนการติดตั้ง ลงเครื่อง คลิก Install เพื่อดำเนินการต่อไป



ภาพประกอบ ก.13 แสดงผลสรุปของการกำหนดการติดตั้ง PremiumSoft Navicat 2005

7. โปรแกรม PremiumSoft Navicat 2005 กำลังติดตั้ง โปรดรอ...



ภาพประกอบ ก.14 แสดงภาพโปรแกรม PremiumSoft Navicat 2005 กำลังติดตั้ง

8. เสร็จสิ้นการติดตั้งโปรแกรม PremiumSoft Navicat 2005 คลิก Finish



ภาพประกอบ ก.15 แสดงภาพเสร็จสิ้นการติดตั้งการลงทะเบียน



ภาคผนวก ข

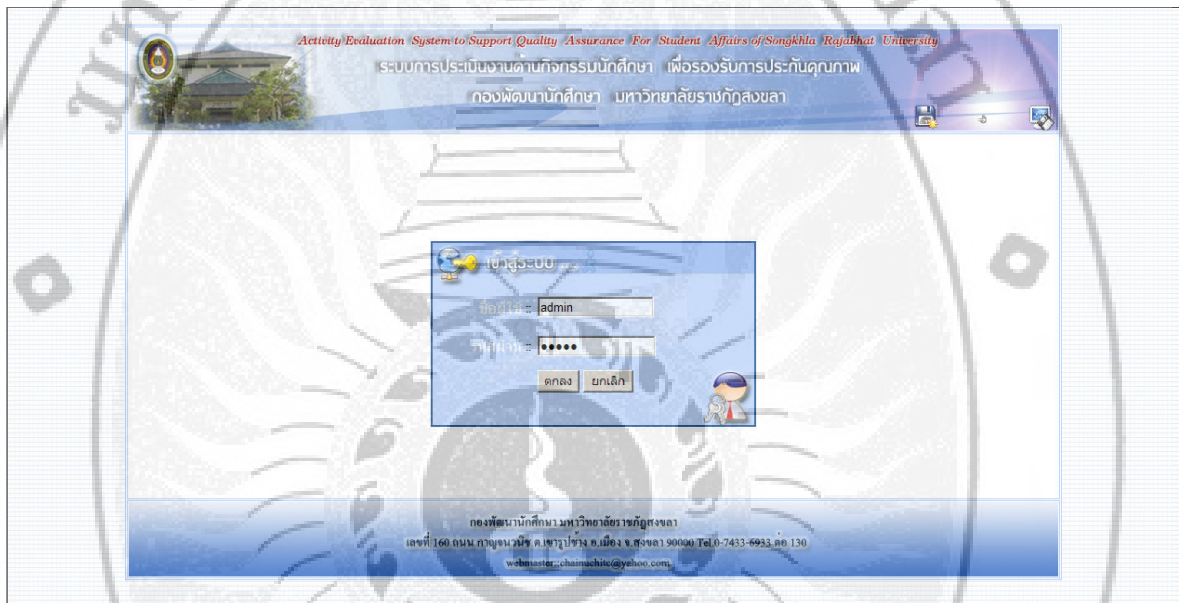
คู่มือการใช้งานโปรแกรม

คู่มือการใช้งาน

ระบบการประเมินงานกิจกรรมนักศึกษา เพื่อรองรับการประกันคุณภาพ กองพัฒนานักศึกษา มหาวิทยาลัยราชภัฏสงขลา มีการกำหนดคสิทธิ์ผู้ใช้งานออกเป็น 3 ระดับ คือ ผู้ดูแลระบบ เจ้าหน้าที่ (คณะ) ,อาจารย์และผู้บริหาร

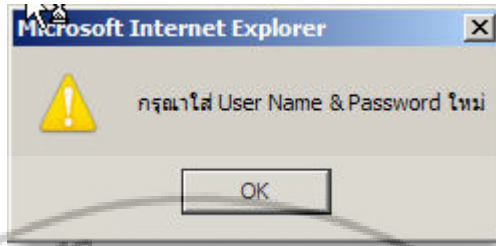
ขั้นตอนการทำงาน

ส่วนผู้ดูแลระบบ



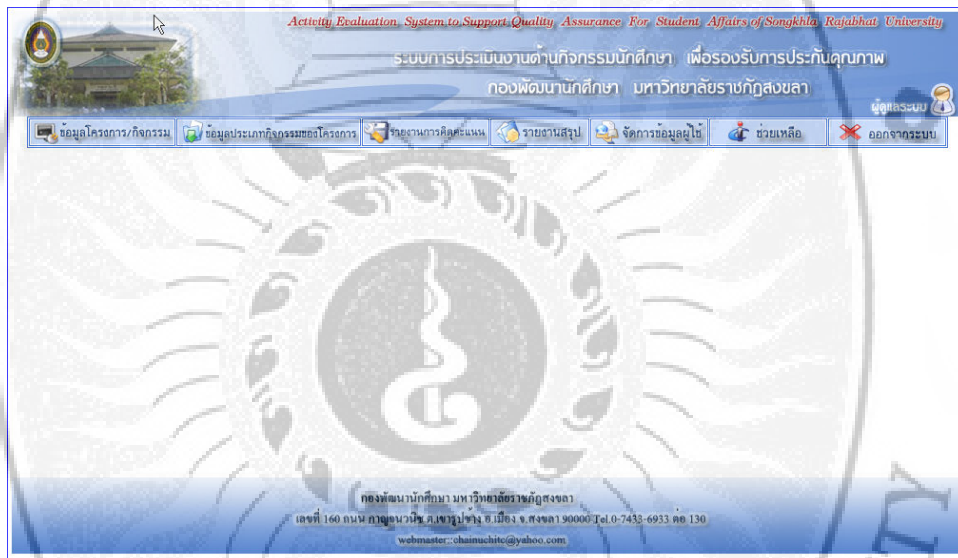
ภาพประกอบ ข-1 แสดงหน้าเข้าสู่ระบบ

จากภาพประกอบ ข- 1 ผู้ใช้สามารถกรอกข้อมูลชื่อผู้ใช้งานและรหัสผ่านเพื่อเข้าสู่ระบบ หากผู้ใช้งานป้อนข้อมูลชื่อผู้ใช้งานหรือรหัสผ่านไม่สำเร็จ ระบบก็จะแจ้งให้ทราบว่ากรอกข้อมูลผู้ใช้ผิดพลาด



ภาพประกอบ ข-2 แสดงหน้าจอหากพิมพ์ชื่อผู้ใช้ผิดพลาด

จากภาพประกอบ ข-2 หลังจากผู้ดูแลระบบสามารถเข้าสู่ระบบสำเร็จ จะมีเมนูให้ผู้ดูแลระบบจัดการ ดังนี้



ภาพประกอบ ข-3 ภาพหน้าหลักในส่วนของผู้ดูแลระบบ

จากภาพประกอบ ข-3 เมื่อเข้าสู่หน้าแรกของผู้ดูแลระบบจะมีเมนูการจัดการระบบในส่วนของผู้ดูแลระบบ



ภาพประกอบ ข-4 เมนูส่วนของผู้ดูแลระบบ

จากภาพประกอบ ข-4 สามารถแบ่งเมนูผู้ใช้ได้ออกเป็น 7 เมนูดังนี้

1. ข้อมูลโครงการ/กิจกรรม
2. ข้อมูลประเภทกิจกรรมของโครงการ
3. รายงานการคิดคะแนน
4. รายงานสรุป
5. จัดการข้อมูลผู้ใช้
6. ช่วยเหลือ
7. ออกจากระบบ

1. ข้อมูลโครงการ/กิจกรรม

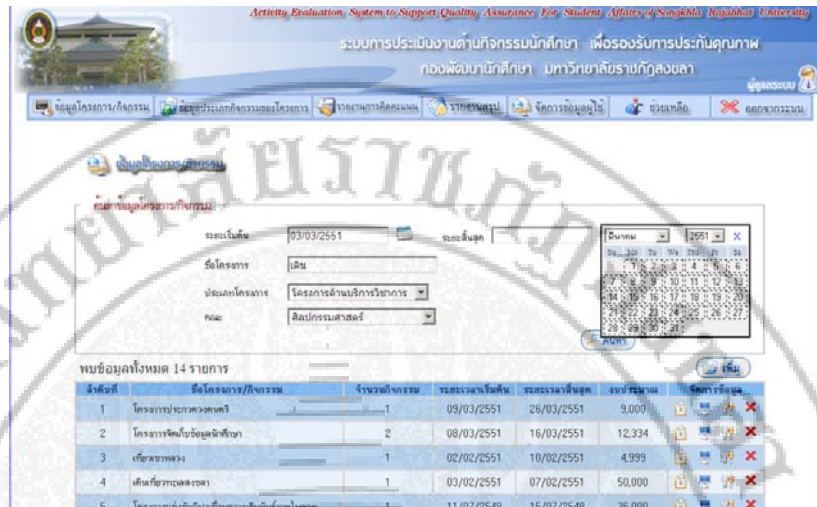


ภาพประกอบ ข-5 ภาพหน้าแสดงข้อมูลโครงการ/กิจกรรม

จากภาพประกอบ ข-5 ผู้ดูแลระบบสามารถค้นหาข้อมูลโครงการ/กิจกรรมได้ทั้งจากวันที่ ชื่อโครงการ ประเภทโครงการ คณะ และสามารถจัดการกับข้อมูลโครงการ/กิจกรรม ได้

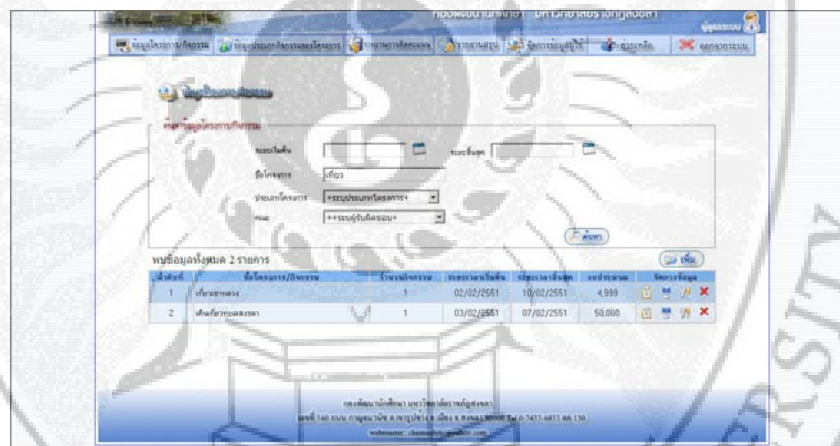
1.1 การค้นหาข้อมูล

1.1.1. ค้นหาจากวันที่



ภาพประกอบ ข-6 ภาพหน้าแสดงข้อมูลโครงการ/กิจกรรมค้นหาจากวันที่

1.1.2 ค้นหาจากชื่อโครงการ



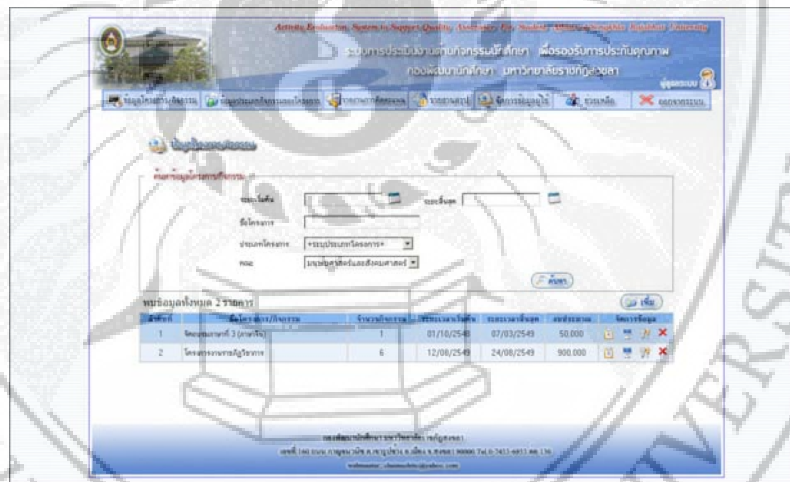
ภาพประกอบ ข-7 ภาพหน้าแสดงข้อมูลโครงการ/กิจกรรมค้นหาจากชื่อโครงการ

1.1.3 ค้นหาจากประเภทโครงการ







ภาพประกอบ ข-8 ภาพหน้าแสดงข้อมูลโครงการ/กิจกรรมค้นหาจากประเภทโครงการ

1.1.4 ค้นหาจากคณะ

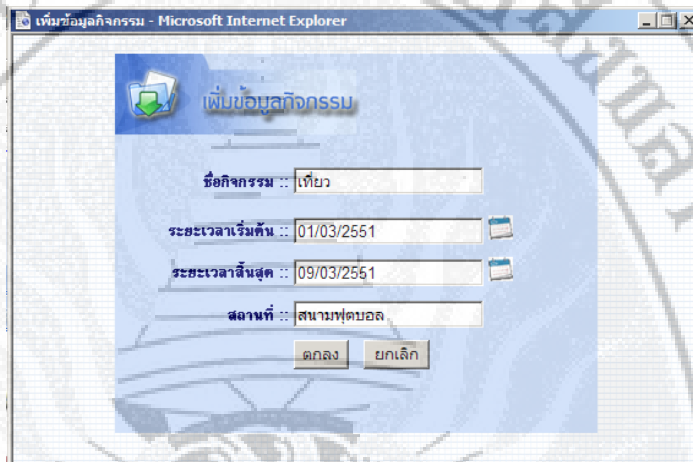


ภาพประกอบ ข-9 ภาพหน้าแสดงข้อมูลโครงการ/กิจกรรมค้นหาจากคณะ

1.2. การจัดการข้อมูล


การจัดการกับข้อมูลโครงการกิจกรรม ประกอบด้วย  เพิ่มประเภทโครงการ  แสดงข้อมูลโครงการ  แก้ไขข้อมูลโครงการ  ลบข้อมูลโครงการ

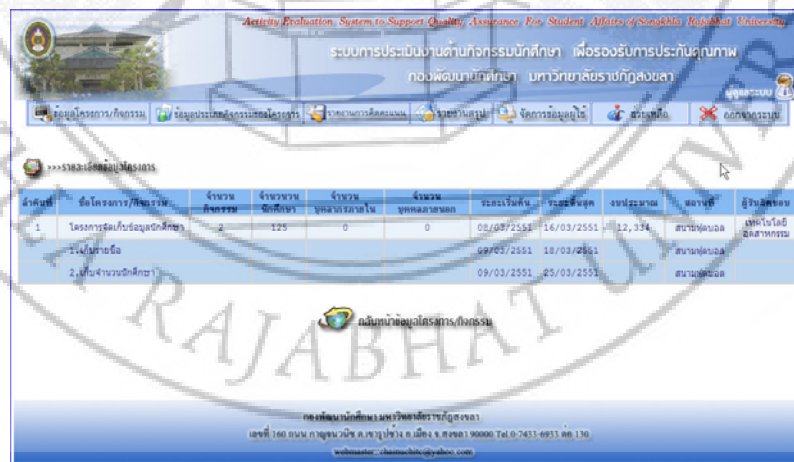
1.2.1 การเพิ่มข้อมูลย่อยของโครงการ  คลิกปุ่มนี้เพื่อทำการเพิ่มข้อมูลกิจกรรมย่อยของโครงการนั้นๆ



ภาพประกอบ ข-10 ภาพการเพิ่มกิจกรรมย่อยของโครงการ

จากภาพประกอบ ข-10 ผู้ดูแลระบบสามารถเพิ่มกิจกรรมย่อยของโครงการแต่ละโครงการ

1.2.2 การแสดงข้อมูลโครงการ  คลิกปุ่มนี้เพื่อทำการแสดงข้อมูลโครงการ/กิจกรรมที่เลือก

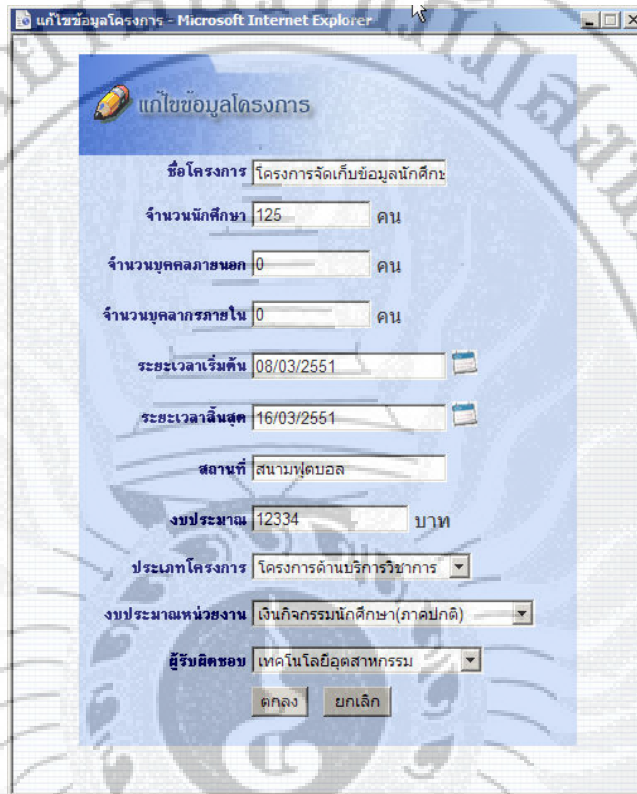


ลำดับที่	ชื่อโครงการ/กิจกรรม	จำนวนกิจกรรม	จำนวนนักศึกษา	จำนวนหน่วยงาน	จุดชมความชอบ	ระยะเวลาเริ่มต้น	ระยะเวลาสิ้นสุด	งบประมาณ	สถานที่	ผู้รับผิดชอบ
1	โครงการส่งเสริมจิตอาสา	2	125	0	0	01/03/2551	16/03/2551	12,334	สนามฟุตบอล	นางสาวไฉฉวี ธิกุลสารกรม
2	วันแม่สายใย					09/03/2551	18/03/2551		สนามฟุตบอล	
3	วันจันทร์อาสา					09/03/2551	25/03/2551		สนามฟุตบอล	

ภาพประกอบ ข- 11 ภาพแสดงรายละเอียดข้อมูลโครงการกิจกรรมที่เลือก


จากภาพประกอบ ข- 11 ผู้ดูแลระบบสามารถเลือกข้อมูล โครงการ/กิจกรรมนั้นแล้วคลิกปุ่ม
นี้เพื่อทำการแสดงรายละเอียดข้อมูลโครงการ/กิจกรรมที่เลือก

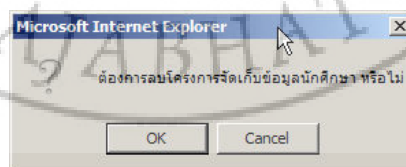
1.2.3 การแก้ไขข้อมูลโครงการ/กิจกรรม  คลิกปุ่มนี้เพื่อทำการแก้ไขข้อมูลโครงการ/
กิจกรรม



ภาพประกอบ ข- 12 ภาพการแก้ไขข้อมูลโครงการ

จากภาพประกอบ ข- 12 ผู้ดูแลระบบสามารถทำการแก้ไขข้อมูล โครงการ/กิจกรรม เมื่อต้องการ
ทำการแก้ไขรายละเอียดต่างๆของ โครงการนั้นๆ

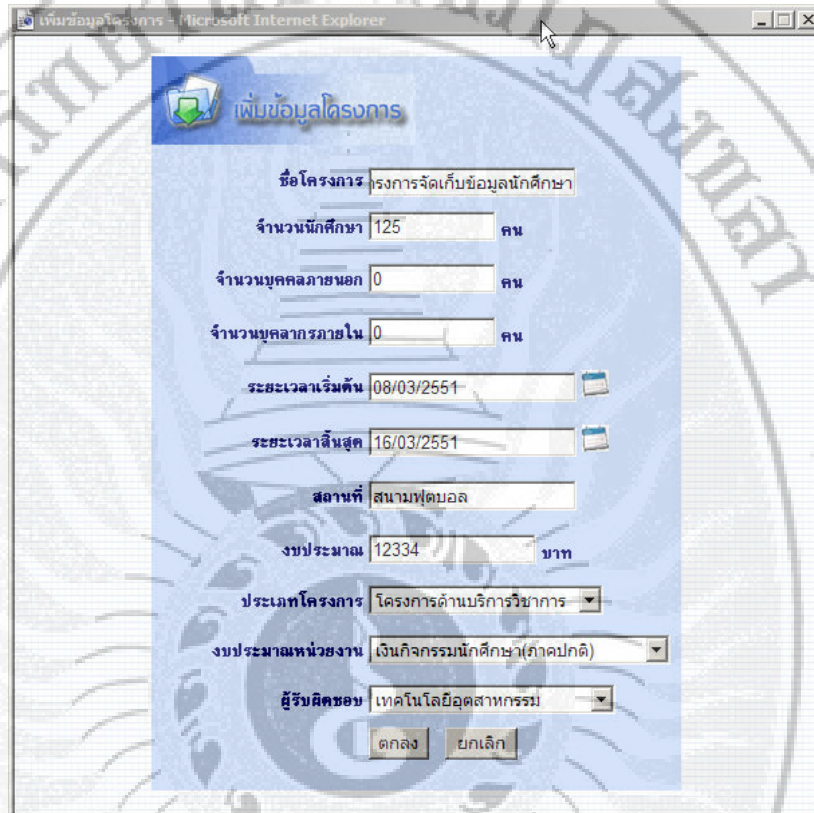
1.2.4 การลบข้อมูลโครงการ  คลิกปุ่มนี้เพื่อทำการลบข้อมูลโครงการ/กิจกรรมที่เลือก เมื่อ
คลิกแล้วจะมีข้อความแจ้งว่า



ภาพประกอบ ข-13 ภาพการยืนยันการลบข้อมูล

จากภาพประกอบ ข-13 เมื่อทำการคลิกปุ่ม ❌ เพื่อทำการลบข้อมูลจะมีข้อความแจ้งมาว่า ต้องการลบข้อมูลโครงการนั้นๆหรือไม่ ถ้าต้องการลบก็คลิก ปุ่ม Ok แต่ถ้ายกเลิกการลบข้อมูล ก็คลิกปุ่ม Cancel

1.2.5 การเพิ่มข้อมูลโครงการ คลิกปุ่มนี้เพื่อทำการเพิ่มข้อมูลโครงการ/กิจกรรม



ภาพประกอบ ข-14 ภาพการเพิ่มข้อมูลโครงการ/กิจกรรม

จากภาพประกอบ ข-14 ผู้ดูแลระบบสามารถทำการเพิ่มข้อมูลโครงการ/กิจกรรมที่ต้องการเพิ่มได้ โดยที่ผู้ดูแลระบบสามารถคลิกที่  เพื่อทำการเพิ่มข้อมูลโครงการ

2. ข้อมูลประเภทกิจกรรมของโครงการ



ภาพประกอบ ข-15 ภาพหน้าแสดงประเภทข้อมูลโครงการ/กิจกรรม

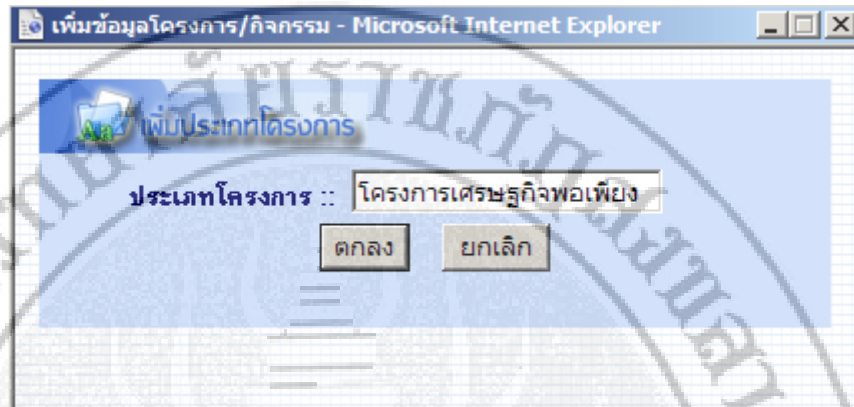
จากภาพประกอบ ข-15 ผู้ดูแลระบบสามารถจัดการส่วนของประเภทข้อมูลโครงการ/กิจกรรม สามารถค้นหาข้อมูล สามารถ แก้ไขประเภทโครงการ/กิจกรรม และ ลบประเภทโครงการ/กิจกรรม



ภาพประกอบ ข-16 ภาพการค้นหาข้อมูล

จากภาพประกอบ ข- 16 เป็นภาพแสดงการค้นหาข้อมูลตามประเภทของ โครงการ/กิจกรรม เมื่อค้นหาเจอแล้วผู้ใช้สามารถจัดการข้อมูลได้โดยการแก้ไขและลบข้อมูล

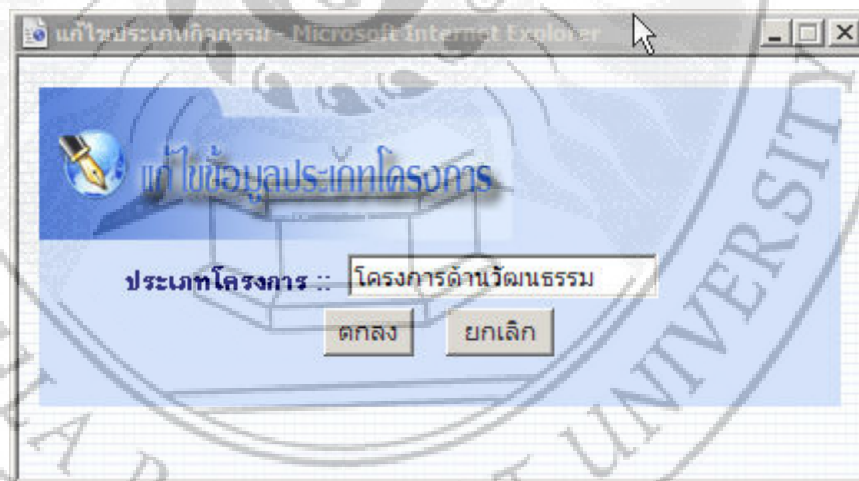
2.1 การเพิ่มประเภทโครงการ  คลิกที่ปุ่มแก้ไขจะแสดงหน้าจอดังนี้



ภาพประกอบ ข-17 ภาพเพิ่มข้อมูลประเภทโครงการ

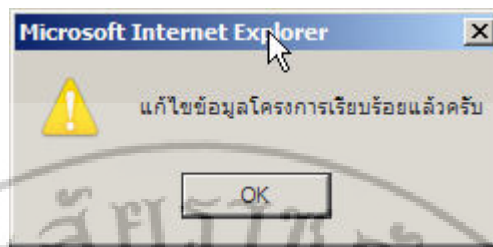
จากภาพประกอบ ข- 17 เมื่อเพิ่มข้อมูลประเภทโครงการแล้วจะมีข้อความเตือนว่าบันทึกข้อมูลเรียบร้อยแล้ว

2.2 การแก้ไขประเภทโครงการ  คลิกที่ปุ่มแก้ไขจะแสดงหน้าจอดังนี้



ภาพประกอบ ข-18 ภาพแก้ไขข้อมูลประเภทโครงการ

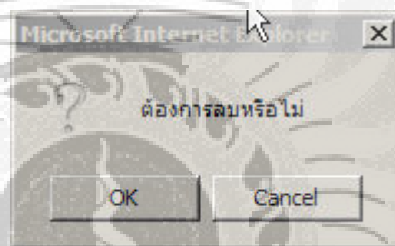
จากภาพประกอบ ข- 18 เมื่อแก้ไขข้อมูลประเภทโครงการแล้วจะมีข้อความเตือนว่าแก้ไขเรียบร้อยแล้ว



ภาพประกอบ ข-19 ภาพแก้ไขข้อมูลประเภทกิจกรรม

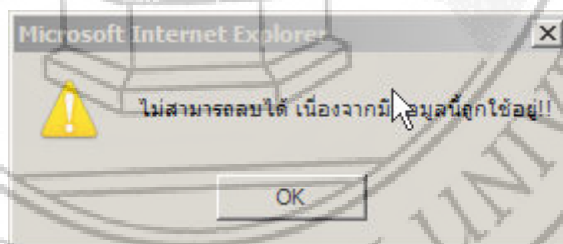
จากภาพประกอบ ข-19 เมื่อทำการแก้ไขข้อมูลประเภทกิจกรรมเรียบร้อยแล้วจะมีข้อความแสดงว่าแก้ไขข้อมูลโครงการเรียบร้อยแล้วครับ

ข้อมูล 2.3 การลบประเภทโครงการ ❌ ลบข้อมูลประเภทกิจกรรมจะมีหน้าจอการยืนยันการลบ



ภาพประกอบ ข-20 ภาพแก้ไขข้อมูลประเภทกิจกรรม

จากภาพประกอบ ข-20 เมื่อผู้ยืนยันการลบข้อมูลก็คลิกปุ่ม OK



ภาพประกอบ ข-21 ภาพแก้ไขข้อมูลประเภทกิจกรรม

จากภาพประกอบ ข-21 หากข้อมูลถูกใช้งานอยู่ที่ไม่สามารถลบข้อมูลนั้นได้

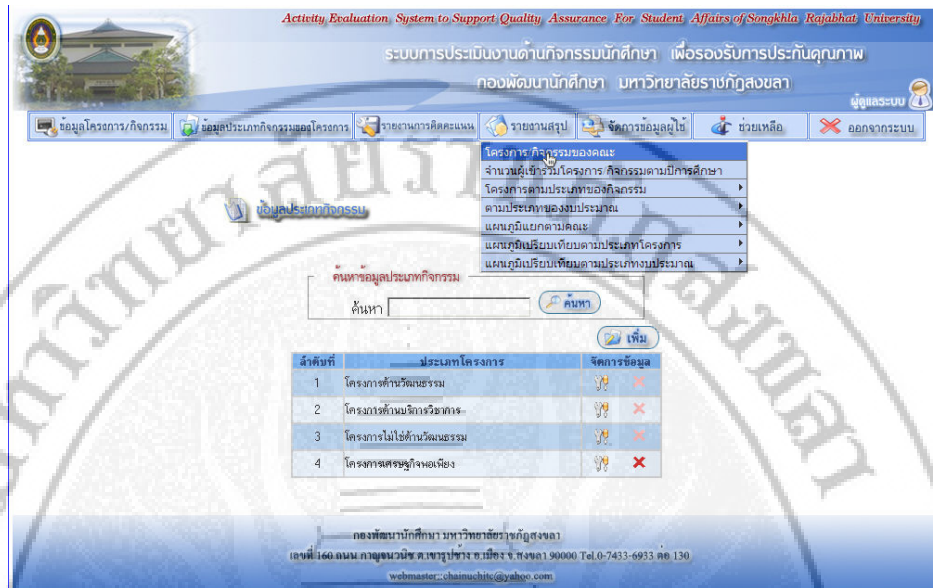
3. รายงานการคิดคะแนน



ภาพประกอบ ข-22 ภาพหน้ารายงานการคิดคะแนน

จากภาพประกอบ ข-22 ผู้ดูแลระบบสามารถจัดการรายงานการคิดคะแนน โดยกรอกข้อมูลจำนวนนักศึกษาและปีการศึกษา เพื่อให้ระบบทำการคำนวณค่าการคิดคะแนน

4. รายงานสรุป



ภาพประกอบ ข-23 ภาพหน้ารายงานสรุปทั้งหมด

จากภาพประกอบ ข-23 ผู้ดูแลระบบสามารถดูรายงานสรุปของระบบการประเมินงานด้านกิจกรรมนักศึกษา เพื่อรองรับการประกันคุณภาพ กองพัฒนานักศึกษามหาวิทยาลัยราชภัฏสงขลา ไม่ว่าจะ เป็นรายงานข้อมูลโครงการ/กิจกรรมรายงานจำนวนผู้เข้าร่วมโครงการ/กิจกรรม โครงการแยกตามประเภทของกิจกรรม โครงการตามงบประมาณ กราฟเปรียบเทียบ กราฟแผนภูมิวงกลมและแผนภูมิแท่ง

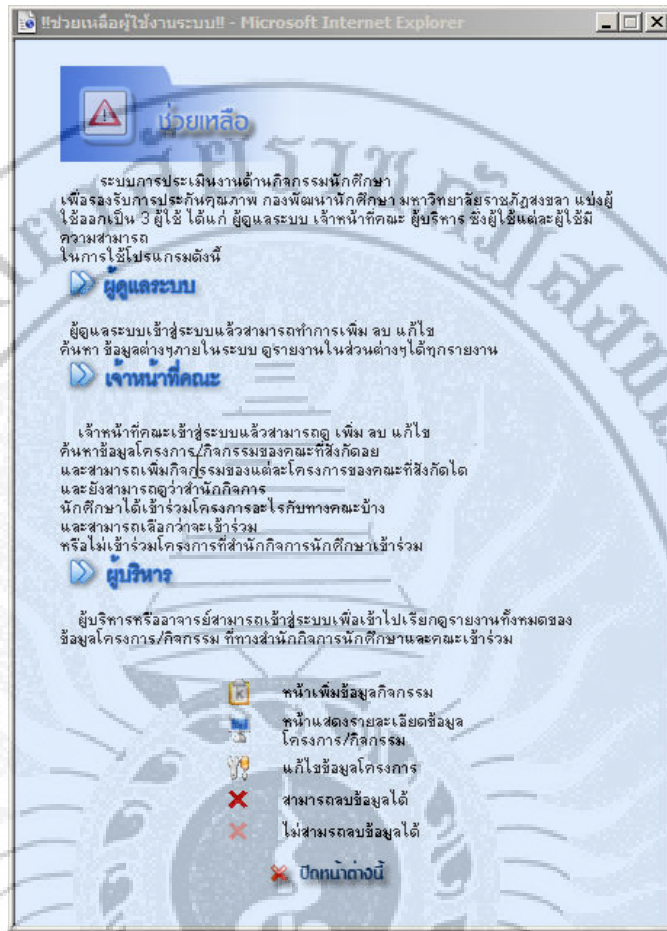
5. จัดการข้อมูลผู้ใช้



ภาพประกอบ ข-24 ภาพในส่วนของการจัดการข้อมูลผู้ใช้

จากภาพประกอบ ข-24 ผู้ดูแลระบบสามารถจัดการข้อมูลผู้ใช้ระบบนี้ โดยการค้นหาชื่อผู้ใช้ เพิ่มข้อมูลผู้ใช้ แก้ไขชื่อผู้ใช้ และสามารถลบข้อมูลชื่อผู้ใช้

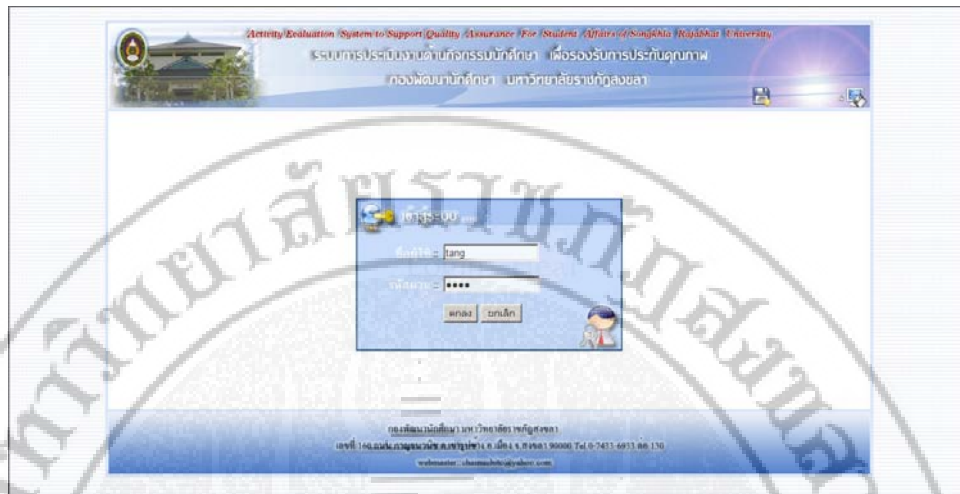
6. ช่วยเหลือ



ภาพประกอบ ข-25 ภาพในส่วนของการช่วยเหลือผู้ใช้

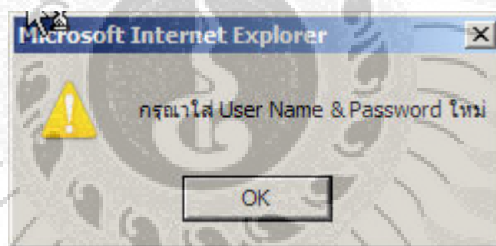
จากภาพประกอบ ข-25 เป็นเมนูในส่วนของการช่วยเหลือผู้ใช้เมื่อผู้ใช้งานต้องการความช่วยเหลือจากระบบ

เจ้าหน้าที่(คณะ)



ภาพประกอบ ข-26 ภาพในส่วนของการเข้าสู่ระบบ

จากภาพประกอบ ข-26 เจ้าหน้าที่คณะสามารถกรอกชื่อผู้ใช้ และรหัสผ่านเพื่อทำการ login เข้าสู่ระบบเมื่อกรอกข้อมูลผิดพลาด



ภาพประกอบ ข-27 ภาพการเข้าสู่ระบบผิดพลาด

จากภาพประกอบ ข-27 เมื่อผู้ใช้ทำการเข้าสู่ระบบผิดพลาดก็จะมีข้อความเตือนมาว่า กรุณาใส่ User Name & Password ใหม่



ภาพประกอบ ข-28 ภาพในส่วนของการเข้าสู่ระบบ

จากภาพประกอบ ข-28 เมื่อเจ้าหน้าที่สามารถเข้าสู่ระบบได้แล้วจะปรากฏหน้าจอเป็น 4 เมนู

ดังนี้



ภาพประกอบ ข-29 ภาพเมนูการใช้งานของเจ้าหน้าที่(คณะ)

1. ข้อมูลโครงการ/กิจกรรม
2. โครงการที่คณะเข้าร่วมกับสำนักกิจการนักศึกษา
3. ช่วยเหลือ
4. ออกจากระบบ

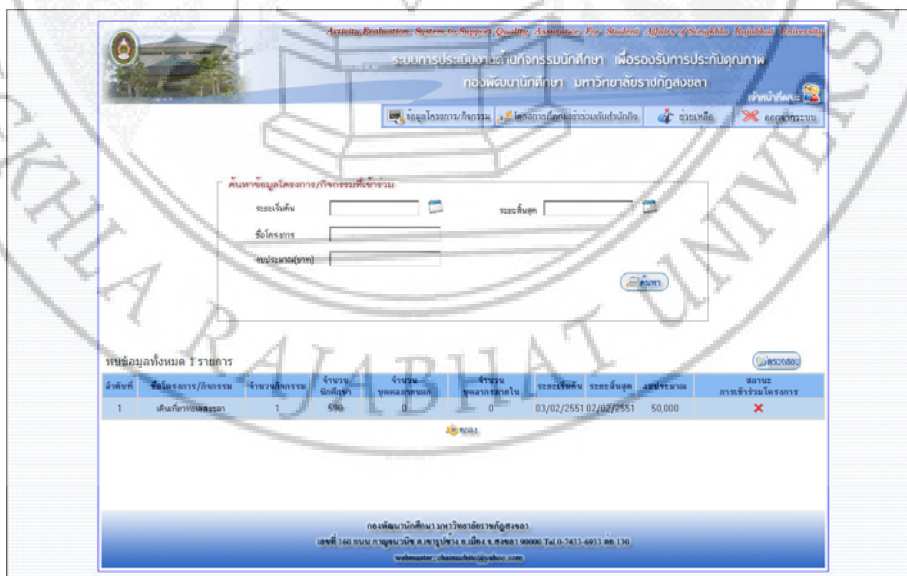
1. ข้อมูลโครงการ/กิจกรรม





ภาพประกอบ ข-30 ภาพหน้าแรกของการเข้าสู่ระบบโดยเจ้าหน้าที่

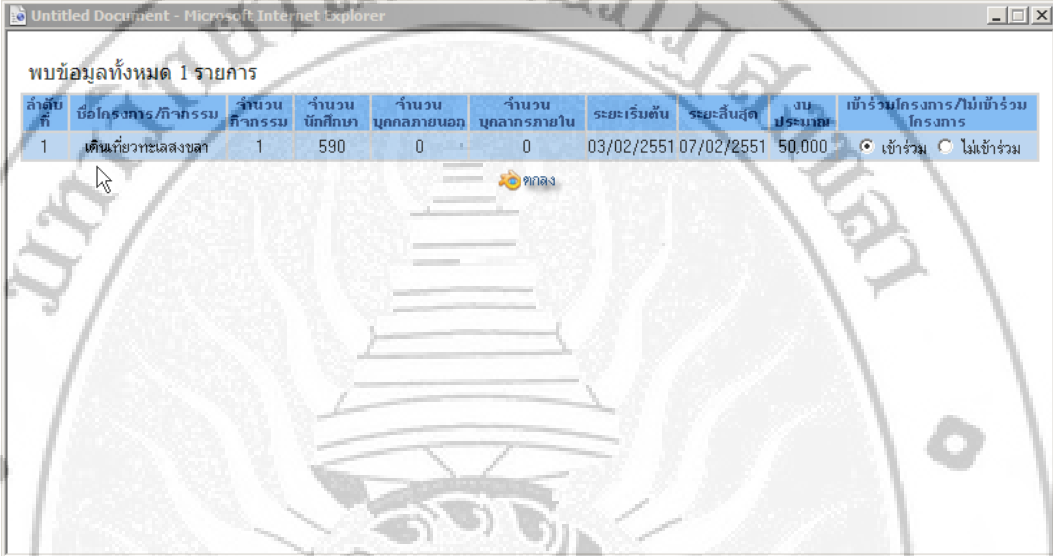
จากภาพประกอบ ข-30 เมื่อเจ้าหน้าที่เข้าสู่ระบบสามารถดูข้อมูลโครงการ/กิจกรรมเฉพาะในส่วน
 ของโครงการที่คณะเข้าร่วมเท่านั้น ไม่สามารถดูข้อมูลของคณะอื่นๆ ได้ สามารถค้นหา จากวันที่ ชื่อ
 โครงการ ประเภทโครงการ และสามารถทำการเพิ่มข้อมูล เพิ่มข้อมูลประเภท แสดงข้อมูล แก้ไขข้อมูล
 โครงการ/กิจกรรม และลบข้อมูลโครงการ/กิจกรรม

2. โครงการที่คณะเข้าร่วมกับสำนักกิจการนักศึกษา



ภาพประกอบ ข-31 ภาพแสดงการเข้าร่วมไม่เข้าร่วมของสำนักกิจการนักศึกษา

จากภาพประกอบ ข-31  เมื่อคลิกปุ่มนี้จะเป็นการตรวจสอบว่ามีใครเข้าร่วมโครงการ กับทางสำนักกิจการนักศึกษา  เมื่อคลิกปุ่มนี้แล้วก็จะเป็นการลบข้อมูลที่เราต้องการลบข้อมูลโครงการ/กิจกรรมที่เข้าร่วมกับทางสำนักกิจฯ ได้

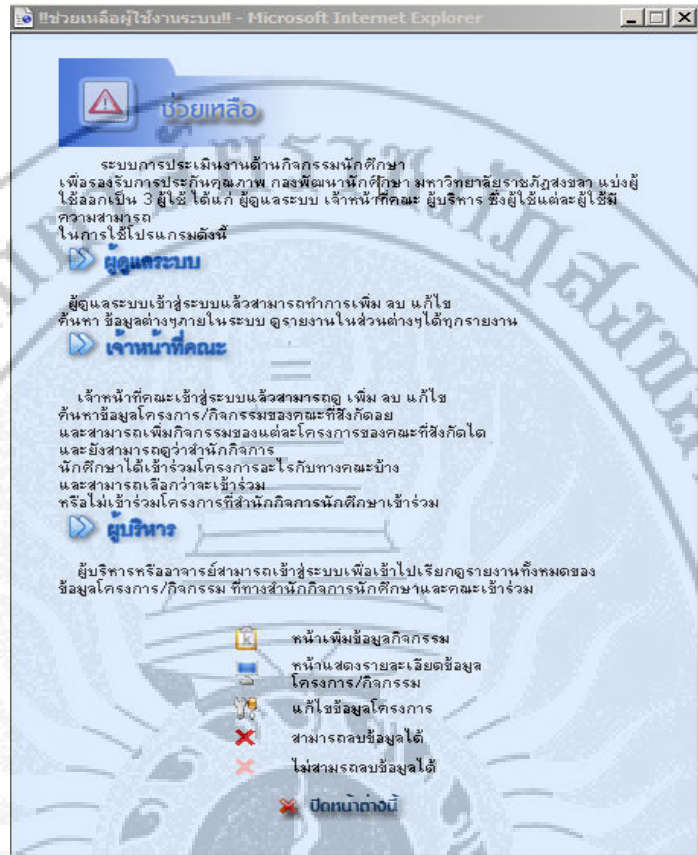


ลำดับ	ชื่อโครงการ/กิจกรรม	จำนวน กิจกรรม	จำนวน นักศึกษา	จำนวน บุคลากรนอก	จำนวน บุคลากรภายใน	ระยะเริ่มต้น	ระยะสิ้นสุด	งบ ประเมณ	เข้าร่วมโครงการ/ไม่เข้าร่วม โครงการ
1	เดินเที่ยวทะเลสงขลา	1	590	0	0	03/02/2551	07/02/2551	50,000	<input checked="" type="radio"/> เข้าร่วม <input type="radio"/> ไม่เข้าร่วม

ภาพประกอบ ข-32 ภาพหน้าการเช็คการเข้าร่วมไม่เข้าร่วมของสำนักกิจการนักศึกษา

จากภาพประกอบ ข-32 หลังจากคลิกปุ่ม  สามารถตรวจสอบได้ว่าคณะที่สังกัดอยู่จะเข้าร่วมหรือไม่เข้าร่วมโครงการ/กิจกรรมนั้นๆ ได้

3. ช่วยเหลือ



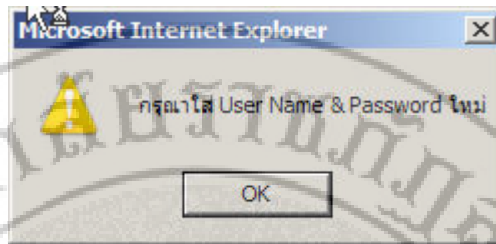
ภาพประกอบ ข-33 ภาพแสดงการช่วยเหลือผู้ใช้งานระบบ

อาจารย์และผู้บริหาร



ภาพประกอบ ข-34 แสดงหน้าจอแรกการเข้าสู่ระบบ

จากภาพประกอบ ข-34 ผู้ใช้สามารถกรอกข้อมูลชื่อผู้ใช้และรหัสผ่านเพื่อเข้าสู่ระบบ ถ้าหากเราป้อนข้อมูลชื่อผู้ใช้หรือรหัสผ่านที่ไม่สำเร็จ ระบบก็จะแจ้งให้ทราบว่ากรอกข้อมูลผู้ใช้ผิด



ภาพประกอบ ข-35 แสดงหน้าจอหากพิมพ์ชื่อผู้ใช้ผิดพลาด

จากภาพประกอบ ข-35 หลังจากผู้ใช้สามารถเข้าสู่ระบบสำเร็จก็จะมีเมนูให้ 7 เมนูดังนี้



ภาพประกอบ ข-36 ภาพเมนูของอาจารย์และผู้บริหาร

1. รายงานข้อมูลโครงการ
2. รายงานแยกตามประเภท
3. รายงานผู้เข้าร่วมโครงการ
4. รายงานแยกตามงบประมาณ
5. รายงานในรูปแบบแผนภูมิ
6. ช่วยเหลือ
7. ออกจากระบบ

1. รายงานข้อมูลโครงการ

Activity Evaluation System to Support Quality Assurance For Student Affairs of Songkhla Rajabhat University

ระบบประเมินงานด้านกิจกรรมนักศึกษา เพื่อรองรับการประกันคุณภาพ
กองพัฒนานักศึกษา มหาวิทยาลัยราชภัฏสงขลา

ลำดับที่	ชื่อโครงการ/กิจกรรม	จำนวนกิจกรรม	จำนวนนักศึกษา	จำนวนบุคลากรภายนอก	จำนวนบุคลากรภายใน	ระลอกเริ่มต้น	ระลอกสิ้นสุด	งบประมาณ
1	โครงการพัฒนาระบบวิทยุกระจายเสียง	6	2,000	200	5,000	12/08/2549	24/08/2549	900,000
	1. สัปดาห์ประชาสัมพันธ์					12/00/2549	15/00/2549	
	2. ฝึกอบรมวิทยุกระจายเสียง (ภาษาจีน)					12/08/2549	20/08/2549	
	3. สัปดาห์ประชาสัมพันธ์					12/08/2549	24/08/2549	
	4. สัปดาห์ประชาสัมพันธ์ภาษาจีน (แข่งขัน)					12/08/2549	24/08/2549	
	5. ฝึกอบรมวิทยุกระจายเสียง (แข่งขัน)					12/08/2549	24/08/2549	
2	กิจกรรมภาษาที่ 3 (ภาษาจีน)	1	160	0	0	01/10/2548	07/03/2549	50,000
	รวม	7	2,160	200	5,000			950,000

ภาพประกอบ ข-37 แสดงข้อมูลโครงการ

จากภาพประกอบ ข-37 ผู้ใช้สามารถเลือกเมนูข้อมูลโครงการเพื่อแสดงรายละเอียดแล้วยังสามารถพิมพ์รายงานข้อมูลโครงการ/กิจกรรมได้

Print dialog box showing printer selection and options. The background shows the same project data table as in image 37.

ลำดับที่	ชื่อโครงการ/กิจกรรม	จำนวนกิจกรรม	จำนวนนักศึกษา	จำนวนบุคลากรภายนอก	จำนวนบุคลากรภายใน	ระลอกเริ่มต้น	ระลอกสิ้นสุด	งบประมาณ
1	โครงการพัฒนาระบบวิทยุกระจายเสียง	6	2,000	200	5,000	12/08/2549	24/08/2549	900,000
	1. สัปดาห์ประชาสัมพันธ์					12/00/2549	15/00/2549	
	2. ฝึกอบรมวิทยุกระจายเสียง (ภาษาจีน)					12/08/2549	20/08/2549	
	3. สัปดาห์ประชาสัมพันธ์					12/08/2549	24/08/2549	
	4. สัปดาห์ประชาสัมพันธ์ภาษาจีน (แข่งขัน)					12/08/2549	24/08/2549	
	5. ฝึกอบรมวิทยุกระจายเสียง (แข่งขัน)					12/08/2549	24/08/2549	
2	กิจกรรมภาษาที่ 3 (ภาษาจีน)	1	160	0	0	01/10/2548	07/03/2549	50,000
	รวม	7	2,160	200	5,000			950,000

ภาพประกอบ ข-38 พิมพ์ข้อมูลโครงการ

จากภาพประกอบ ข-38 ผู้ใช้สามารถพิมพ์รายงานสรุปข้อมูลโครงการ/กิจกรรม

2. รายงานแยกตามประเภท

Activity Evaluation System to Support Quality Assurance For Student Affairs of Songkhla Rajabhat University

ระบบการประเมินงานด้านกิจกรรมนักศึกษา เพื่อรองรับการประกันคุณภาพ
กองพัฒนานักศึกษา มหาวิทยาลัยราชภัฏสงขลา

รายงานสรุป
ข้อมูลโครงการด้านวัฒนธรรม

ผู้รับผิดชอบ	จำนวนโครงการ	จำนวนนักศึกษา ที่เข้าร่วมโครงการ	งบประมาณ
ครูศาสตร์	2	300	17,200
ศิลปวัฒนธรรมศาสตร์	6	1,830	122,600
รวม	8	2,130	139,800

กองพัฒนานักศึกษา มหาวิทยาลัยราชภัฏสงขลา
เลขที่ 160 ถนน กาญจนวิถี อ.เขารูปช้าง อ.เมือง จ.สงขลา 90000 Tel.0-7433-6933 ต่อ 130
webmaster : chainuchite@yahoo.com

ภาพประกอบ ข-39 แสดงรายละเอียดข้อมูลประเภทกิจกรรม

จากภาพประกอบ ข-39 แสดงรายละเอียดประเภทกิจกรรม

3. รายงานผู้เข้าร่วมโครงการ

รายงานสรุป
จำนวนผู้เข้าร่วมโครงการ/กิจกรรม 2540

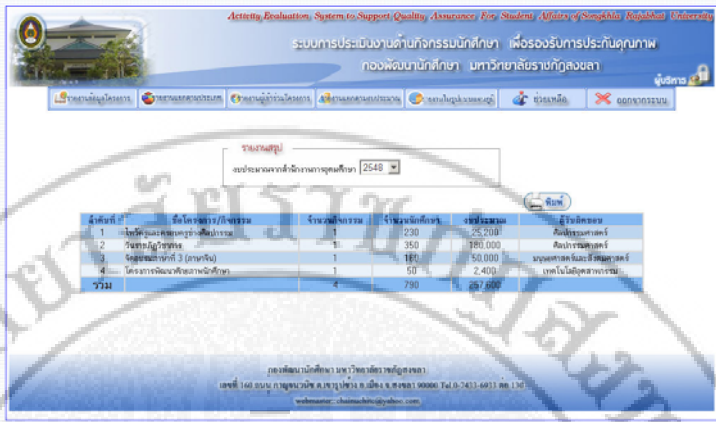
ลำดับที่	ชื่อโครงการ/กิจกรรม	จำนวนนักศึกษา	จำนวนบุคลากร ใน	จำนวนจุดคนลาออก
1	โครงการอบรมครูผู้สอน	230	0	0
2	โครงการแลกเปลี่ยน	1,600	0	0
3	โครงการศึกษาดูงาน	350	0	0
4	โครงการเสริมสร้างศักยภาพนิสิต "โมเดลห้องเรียน"	50	0	0
5	ศึกษาดูงานนิสิต	50	0	0
6	โครงการพัฒนาวิชาชีพนิสิต	300	0	0
7	โครงการค่ายที่ 3 (สวนหิน)	160	0	0
8	โครงการนิเทศภาพนิสิต	50	0	0
รวม		2,690	0	0

กองพัฒนานักศึกษา มหาวิทยาลัยราชภัฏสงขลา
เลขที่ 160 ถนน กาญจนวิถี อ.เขารูปช้าง อ.เมือง จ.สงขลา 90000 Tel.0-7433-6933 ต่อ 130
webmaster : chainuchite@yahoo.com

ภาพประกอบ ข-40 แสดงข้อมูลรายงานผู้เข้าร่วมโครงการ

จากภาพประกอบ ข-40 แสดงข้อมูลผู้เข้าร่วมโครงการ

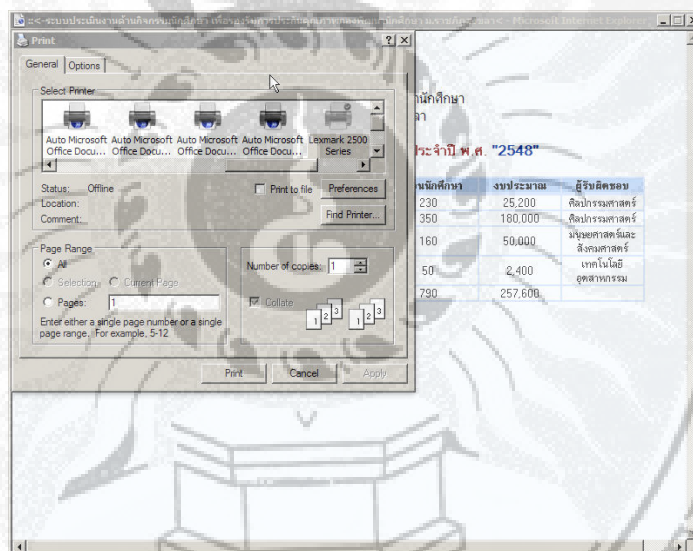
4. รายงานแยกตามงบประมาณ



ลำดับที่	ชื่อโครงการ/กิจกรรม	จำนวนเงินรวม	จำนวนงบที่คง	งบใช้ไปรวม	ผู้รับผิดชอบ
1	ค่าใช้สอย-ค่าเช่าหอพัก-ค่าเดินทาง	1	230	25,200	คณบดี
2	ค่าเช่ารถจักรยานยนต์	1	350	180,000	คณบดี
3	ค่าเช่าห้องพัก 3 (คนหา)	1	160	50,000	คณบดีและ ส.ส.ค.ส.ค.
4	โครงการพัฒนาพลังงานชีวภาพ	1	50	2,400	เทคโนโลยีสารสนเทศ
รวม		4	790	257,600	

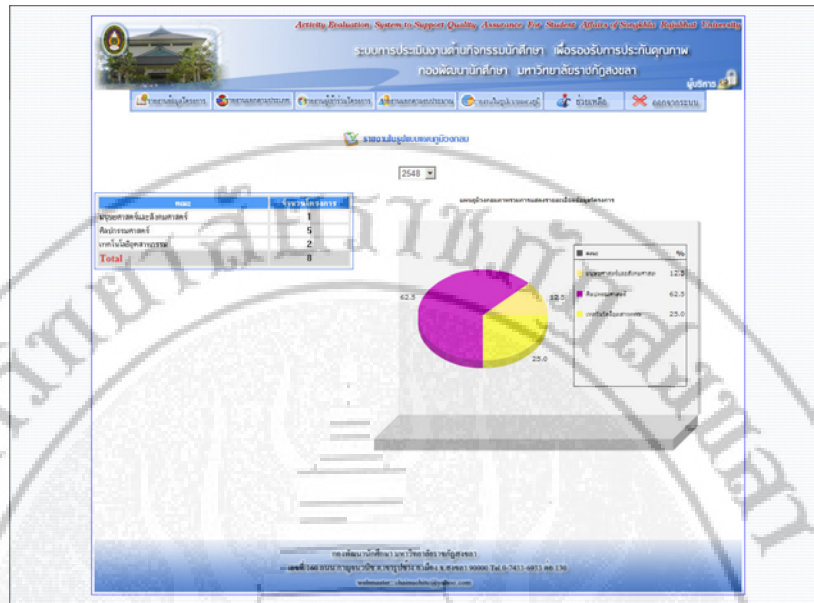
ภาพประกอบ ข-41 แสดงข้อมูลรายงานแยกตามงบประมาณ

จากภาพประกอบ ข-41 ผู้ใช้สามารถดูรายงานแยกตามงบประมาณ จะสามารถเรียกดูรายงานและพิมพ์รายงานได้

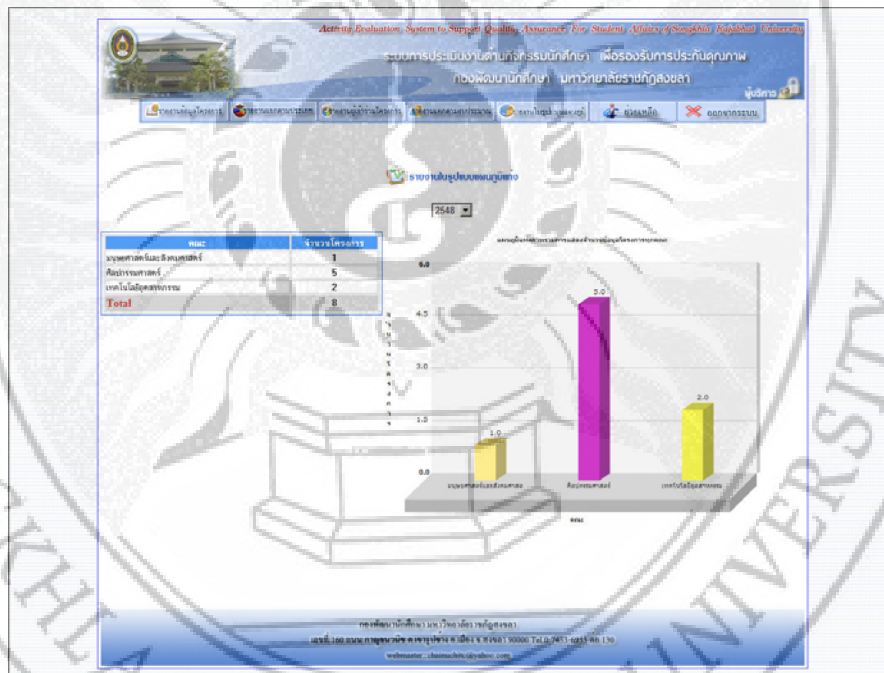


ภาพประกอบ ข-42 พิมพ์รายงานแยกตามงบประมาณ

5. รายงานในรูปแบบแผนภูมิ



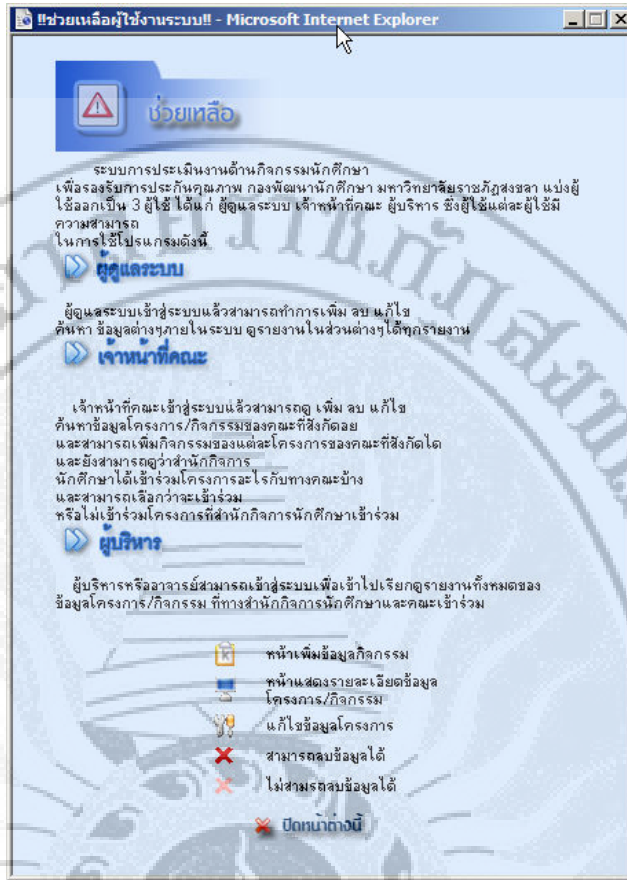
ภาพประกอบ ข-43 รายงานในรูปแบบกราฟวงกลม



ภาพประกอบ ข-44 รายงานในรูปแบบกราฟแท่ง

**หมายเหตุ ยังมีกราฟอีกหลายเมนู

6. ช่วยเหลือ



ภาพประกอบ ข-45 ช่วยเหลือ

จากภาพประกอบ ข-45 เป็นเมนูช่วยเหลือผู้ใช้สามารถคลิกที่เมนูนี้เพื่อขอความช่วยเหลือ

จากระบบ

**หมายเหตุ หากรายงานหรือข้อมูลไหนมี  แสดงว่าสามารถสั่งพิมพ์รายงานได้