

ชื่อโครงการ ระบบรายงานเหตุฉุกเฉิน สะท้อนขวัญและติดตามโจรกรรมรถ
(Emergency report and murder car system)
ชื่อผู้จัดทำ นายไฟซอล หมานอิน รหัส 474244020
ระดับการศึกษา วิทยาศาสตร์บัณฑิต สาขาวิชาคอมพิวเตอร์
โปรแกรมวิชา คอมพิวเตอร์
คณะ วิทยาศาสตร์และเทคโนโลยี มหาวิทยาลัยราชภัฏสงขลา

คณะกรรมการที่ปรึกษา

คณะกรรมการสอบ

.....
(อาจารย์ทวีรัตน์ นวลช่วย)

.....
(อาจารย์อุษณีย์ ภัคคีติระกุลวงศ์)

กรรมการที่ปรึกษา

ประธานกรรมการ

.....
(อาจารย์เกสินี บุญช่วย)

กรรมการ

.....
(อาจารย์ศศิภาญจน์ หมอกมีชัย)

กรรมการ

.....
(อาจารย์สุขสวัสดิ์ แซ่ลิ่ม)

กรรมการ

โปรแกรมวิชาวิทยาการคอมพิวเตอร์ มหาวิทยาลัยราชภัฏสงขลา อนุมัติให้โครงการเล่มนี้เป็นส่วนหนึ่งของ
การศึกษาตามหลักสูตรวิทยาศาสตรบัณฑิต สาขาวิชาคอมพิวเตอร์ โปรแกรมวิชาวิทยาการคอมพิวเตอร์

.....
(อาจารย์ทวีรัตน์ นวลช่วย)

ประธานโปรแกรมวิชาคอมพิวเตอร์

ลิขสิทธิ์ของโปรแกรมวิชาคอมพิวเตอร์ คณะวิทยาศาสตร์และเทคโนโลยี
มหาวิทยาลัยราชภัฏสงขลา

กิตติกรรมประกาศ

โครงการระบบรายงานเหตุฉุกเฉินสะท้อนขวัญ และติดตามการโจรกรรมรถ (Emergency report and murder car system) สำเร็จได้ด้วยความช่วยเหลือจากบุคคลหลายฝ่าย ผู้จัดทำขอขอบพระคุณทุกท่านที่ให้ความช่วยเหลือไว้ ณ โอกาสนี้ด้วย

อาจารย์ทวีรัตน์ นวลช่วย ซึ่งเป็นอาจารย์ที่ปรึกษาโครงการ ซึ่งคอยให้คำแนะนำและคำปรึกษา ในการจัดทำโครงการ และแก้ปัญหาต่าง ๆ ที่เกิดขึ้นในระหว่างการดำเนินโครงการ ในทุก ๆ ด้าน

คณะกรรมการตรวจสอบโครงการวิทยาศาสตร์บัณฑิตทุกท่าน ที่กรุณาตรวจสอบความถูกต้อง และให้คำปรึกษาโครงการครั้งนี้

นายวัชระ อยู่หนู และนายอภิรักษ์ ละครมายนิล ที่คอยให้ข้อมูลต่าง ๆ และให้คำปรึกษาในการทำโครงการและบุคคลอื่นที่ไม่ได้กล่าวนามทุกท่าน ที่ได้ให้คำแนะนำช่วยเหลือในการพัฒนาระบบรายงานเหตุฉุกเฉินสะท้อนขวัญ และติดตามการโจรกรรมรถ (Emergency report and murder car system)

อาจารย์โปรแกรมวิชาคอมพิวเตอร์ทุกท่าน ที่คอยประสิทธิ์ประสาทวิชาความรู้ทางวิชาการ ซึ่งทางผู้จัดทำโครงการได้นำความรู้มาใช้เป็นพื้นฐานในการทำโครงการ

เพื่อน ๆ ทุกคนที่คอยเป็นกำลังใจ และให้คำปรึกษาเกี่ยวกับเรื่องการเขียนโปรแกรม

นอกจากนี้ ขอกราบขอบพระคุณบิดามารดาและครอบครัว ที่คอยให้การสนับสนุน และเป็นกำลังใจในการทำโครงการมาโดยตลอด

นาย ไพชอล หมานอิน
ผู้จัดทำ

ชื่อโครงการ	ระบบรายงานเหตุฉุกเฉิน สะท้อนขวัญและติดตามโจรกรรมรถ (Emergency report and murder car system)
ชื่อผู้จัดทำ	นายไฟซอล หมานอิน รหัส 474244020
ระดับการศึกษา	วิทยาศาสตร์บัณฑิต สาขาวิทยาการคอมพิวเตอร์
โปรแกรมวิชา	คอมพิวเตอร์
คณะ	วิทยาศาสตร์และเทคโนโลยี มหาวิทยาลัยราชภัฏสงขลา
ปีการศึกษา	2550

บทคัดย่อ

ตำรวจภูธรภาค 9 สังกัดสำนักงานตำรวจแห่งชาติ มีภารกิจหน้าที่ วางแผนควบคุม อำนวยการ เกี่ยวกับการป้องกันและปราบปรามอาชญากรรมการรักษาความสงบเรียบร้อยและการ ให้ความปลอดภัยแก่ประชาชน ตลอดจนการให้การช่วยเหลือแก่ประชาชน สนับสนุนงานดานการ สืบสวนในการดำเนินคดีต่อผู้กระทำผิดให้ได้รับผลสมบรูณที่สุด สงผลประโยชน์ต่อประชาชนทั้ง ทางตรงและทางอ้อม

ในปัจจุบันอาชญากรรมมักจะก่อคดีหลายคดีหรือในหลายทองที่หลังจากพนโทษจำคุกแล้ว ก็มักจะก่อคดีซ้ำๆ อีก ทำให้จำนวนคดีเพิ่มมากขึ้นเรื่อยๆ และคดีแต่ละคดีก็มีความสลับซับซ้อน มาก ขึ้นดวย ทำให้เกิดปริมาณข้อมูลจำนวนมากในแต่ละคดี กองกำกับการเขต ที่กระจายอยู่ตาม ภูมิภาคต่าง ๆ ของประเทศยังขาดการทำระบบฐานข้อมูลคอมพิวเตอร์สำหรับช่วยในการสืบคน ข้อมูลให้รวดเร็วขึ้นและมีการนำข้อมูลของหลายๆ คดีมา เชื่อมโยงกัน

ดังนั้นจึงมีแนวความคิดที่จะแก้ปัญหานี้ ดวยการเก็บข้อมูลทั้งหมดไว้ที่ระบบฐานข้อมูล และ สร้างโปรแกรมสำหรับใช้ในการค้นหาและเชื่อมโยงข้อมูลของคดีแต่ละคดีซึ่งทำให้สามารถนำข้อมูล มาใช้รวมในการพิจารณาคดีและยังช่วยเพิ่มประสิทธิภาพและความรวดเร็วในการจับกุมผู้ต้องหาอีก ดวย

สารบัญ

หน้า

กิตติกรรมประกาศ	I
บทคัดย่อภาษาไทย	II
สารบัญ	III
สารบัญตาราง	VI
สารบัญภาพประกอบ	VII
บทที่ 1 : บทนำ	
1.1 หลักการและเหตุผล	1
1.2 เป้าหมายของโครงการ	1
1.3 วัตถุประสงค์ของโครงการ	1
1.4 ขอบเขตของโครงการ และความสามารถของระบบ	1
1.5 ขั้นตอนและแผนการดำเนินงาน	
1.5.1 ขั้นตอนการดำเนินงาน	3
1.5.2 แผนการดำเนินงาน	3
1.6 สถานที่ดำเนินการวิจัย	3
1.7 เครื่องมือและอุปกรณ์ที่ใช้ในการพัฒนา	
1.7.1 ทรัพยากรระหว่างการพัฒนาโครงการ	3
1.8 ประโยชน์ที่คาดว่าจะได้รับ	4
1.9 อาจารย์ที่ปรึกษาโครงการ	4
บทที่ 2 : ทฤษฎีและงานวิจัยที่เกี่ยวข้อง	
2.1 ความหมายของ PHP	5
2.2 ความสามารถของ PHP	5
2.3 ข้อดีของ PHP	6
2.4 รูปแบบการใช้คำสั่ง PHP	6
2.5 ระบบฐานข้อมูล	7
2.5.2 ระบบจัดการฐานข้อมูล	8
2.5.3 ข้อดีของการจัดเก็บข้อมูลแบบฐานข้อมูล	8
2.5.4 ข้อเสียของการจัดเก็บข้อมูลแบบฐานข้อมูล	8

สารบัญ (ต่อ)

	หน้า
2.6 การใช้ภาษาสคริปต์ PHP ติดต่อกับฐานข้อมูล MySQL	8
2.7 MySQL	10
2.8 หน้าที่ ความสามารถและการทำงานของโปรแกรม MySQL	10
2.9 คุณสมบัติของ MySQL	11
2.10 คำสั่ง MySQL เบื้องต้น	11
2.11 PHPMyAdmin	13
2.12 ซอร์ฟแวร์ที่ใช้ในการพัฒนา	13
2.12.1 โปรแกรม Macromedia Dreamweaver 8	13
2.12.2 โปรแกรม Adobe Photoshop 7.0	15
2.13 เครื่องมือที่ใช้ในการวิเคราะห์และออกแบบ	15
2.13.1 แผนภาพบริบท (Context Diagram)	15
2.13.2 แผนภาพการไหลของข้อมูล (Data Flow Diagram: DFD)	16
2.13.3 ภาพแสดงกระแสข้อมูล	16
2.13.4 สัญลักษณ์ที่ใช้ในภาพแสดงกระแสข้อมูล	16
2.14 Secure Sockets Layer (SSL)	18
บทที่ 3 : การวิเคราะห์ และออกแบบระบบ	
3.1 การเก็บรวบรวมข้อมูล	19
3.2 นิยาม คำศัพท์พร้อมความหมายที่เกี่ยวข้อง	19
3.3 ขั้นตอนการทำงานของระบบเดิม	19
3.4 วิเคราะห์ความต้องการของระบบใหม่	25
3.5 การวิเคราะห์ระบบ	26
3.5.1 แผนภาพบริบท (Context Diagram)	27
3.5.2 ภาพแสดงการไหลของข้อมูล (Data Flow Diagram)	27
3.5.3 พจนานุกรมข้อมูล (Data Dictionary)	34
3.5.4 Entity Relationship Diagram (E-R Diagram)	42
3.5.5 โครงสร้างตารางข้อมูล	45

สารบัญ (ต่อ)

	หน้า
บทที่ 4 : การพัฒนาโปรแกรม และการทดสอบ	
4.1 โครงสร้างการดำเนินงาน	51
4.2 หลักการทำงานของโปรแกรม	56
4.3 การพัฒนาโปรแกรม	74
4.4 โครงสร้างไฟล์ของการพัฒนาระบบ	78
4.5 วิธีการทดสอบการทำงาน	84
4.6 ตัวอย่างการทดสอบการทำงานของโปรแกรม และผลการทดสอบ	84
4.7 สรุปผลการทดสอบ	85
บทที่ 5 : บทสรุป และข้อเสนอแนะ	
5.1 สรุปผลการดำเนินงานโครงการ	85
5.2 ปัญหาอุปสรรคและแนวทางแก้ไข	86
5.3 ข้อจำกัดของระบบ	86
5.4 ข้อเสนอแนะ	86
บรรณานุกรม	87
ภาคผนวก	
ภาคผนวก ก สภาพแวดล้อมของระบบและวิธีการติดตั้ง	P. 1
ภาคผนวก ข คู่มือการใช้งานโปรแกรม	P. 10

สารบัญตาราง

ตาราง	หน้า
3.1 พจนานุกรมข้อมูลของสิ่งภายนอก (ผู้ดูแลระบบ)	34
3.2 พจนานุกรมข้อมูลของสิ่งภายนอก (เจ้าพนักงานตำรวจ)	34
3.3 พจนานุกรมข้อมูลของสิ่งภายนอก (หัวหน้าประจำสถานี)	34
3.4 พจนานุกรมข้อมูลของสิ่งภายนอก (หัวหน้าภาค)	35
3.5 พจนานุกรมข้อมูลของกระบวนการ (ตรวจสิทธิ์)	35
3.6 พจนานุกรมข้อมูลของกระบวนการ (เจ้าพนักงานตำรวจและผู้ดูแลระบบ)	35
3.7 พจนานุกรมข้อมูลของกระบวนการ (โจรกรรมรถ)	35
3.8 พจนานุกรมข้อมูลของกระบวนการ (รายงาน)	36
3.9 พจนานุกรมข้อมูลของกระแสการไหลของข้อมูล (ข้อมูลคดี)	36
3.10 พจนานุกรมข้อมูลของกระแสการไหลของข้อมูล (ข้อมูลคนร้าย)	37
3.11 พจนานุกรมข้อมูลของกระแสการไหลของข้อมูล (ข้อมูลผู้เสียหาย)	37
3.12 พจนานุกรมข้อมูลของกระแสการไหลของข้อมูล (ข้อมูลทรัพย์สิน)	37
3.13 พจนานุกรมข้อมูลของกระแสการไหลของข้อมูล (ข้อมูลยานพาหนะที่ใช้กระทำผิด)	38
3.14 พจนานุกรมข้อมูลของแหล่งเก็บข้อมูล (ข้อมูลคดี)	39
3.15 พจนานุกรมข้อมูลของแหล่งเก็บข้อมูล (ข้อมูลคนร้าย)	40
3.16 พจนานุกรมข้อมูลของแหล่งเก็บข้อมูล (ข้อมูลผู้เสียหาย)	41
3.17 พจนานุกรมข้อมูลของแหล่งเก็บข้อมูล (ข้อมูลทรัพย์สิน)	41
3.18 พจนานุกรมข้อมูลของแหล่งเก็บข้อมูล (ข้อมูลยานพาหนะที่ใช้กระทำผิด)	42
3.19 Entity Relationship Diagram (E-R Diagram)	42
3.20 Entity Relationship Diagram (E-R Diagram) (ย่อ)	43
3.21 เหตุการณ์ Table name EVENT	44
3.22 กรณี Table name EVENTTYPE	45
3.23 คดี Table name CASES	45
3.24 สถานีตำรวจ Table name PL_STATION	45
3.25 ผู้ใช้ Table name USER	45
3.26 ผู้เสียหาย Table name VICTIM	46
3.27 อาชีพ Table name OCCUPATION	46
3.28 ทรัพย์สินที่เสียหาย Table name P_LOST	46
3.29 ทรัพย์สินที่เสียหาย Table name P_TYPE	46

สารบัญตาราง (ต่อ)

3.30	ทรัพย์สินประเภทรถ Table name Mobile	47
3.31	คนร้าย ผู้ต้องหา Table name CRIMINAL	47
3.32	อาวุธ Table name WEAPON	47
3.33	ยานพาหนะที่ใช้กระทำผิด Table name USEVEHICLE	48
3.34	รถยนต์ Table name V_BRAND	48
3.35	ประเภทรถ Table name V_TYPE	48
3.36	กำหนดสิทธิ์ Table name AUTHEN	48
3.37	ศาสนา Table name RELIGION	48
3.38	การได้รับความเสียหาย Table name VIC_STAT	49
3.39	สัญชาติ Table name RACE	49
3.40	รถหาย LOST_CAR	49



สารบัญภาพประกอบ

ภาพประกอบ	หน้า
1-1 แผนภาพการดำเนินงาน	3
2-1 แสดงโปรแกรม Macromedia Dreamweaver8	13
2-2 แสดงโปรแกรม Adobe Photoshop 7.0	15
2-3 แสดงสัญลักษณ์ที่ใช้ภาพแสดงกระแสนข้อมูล	17
3-1 แสดงโครงสร้างการทำงานของระบบเดิม	20
3-2 แสดงรูปแบบฟอร์มการทำงานระบบเดิม (แบบที่ 1)	22
3-3 แสดงรูปแบบฟอร์มการทำงานระบบเดิม (แบบที่ 2)	23
3-4 แสดงรูปแบบฟอร์มการทำงานระบบเดิม (แบบที่ 3)	24
3-5 แสดงโครงสร้างของระบบ	25
3-6 แสดงแผนภาพบริบท	27
3-7 แสดงแผนภาพ Data Flow Diagram Level - 0	28
3-8 แสดงแผนภาพ Data Flow Diagram Level - 1	29
3-9 แสดงแผนภาพ Data Flow Diagram Level - 2	30
3-10 แสดงแผนภาพ Data Flow Diagram Level - 3	30
3-11 แสดงแผนภาพ Data Flow Diagram Level - 4	31
3-12 แสดงแผนภาพ Data Flow Diagram Level - 5	32
3-13 แสดงภาพ Process Hierarchy Chat	33
4-1 โครงสร้างการดำเนินงาน	51
4-2 โครงสร้างการดำเนินงานในส่วนเจ้าพนักงานตำรวจ	53
4-3 โครงสร้างการดำเนินงานในส่วนหัวหน้าประจำสถานี	54
4-4 โครงสร้างการดำเนินงานในส่วนหัวหน้าภาค	55
4-5 แผนภูมิสายงานของการเข้าสู่ระบบ	56
4-6 แผนภูมิสายงานของการเข้าใช้ระบบ	56
4-7 แผนภูมิสายงานการจัดการข้อมูลคดี	57

สารบัญภาพประกอบ (ต่อ)

ภาพประกอบ	หน้า
4-8 แผนภูมิสายงานการจัดการข้อมูลคดี	58
4-9 แผนภูมิสายงานการจัดการข้อมูลคนร้าย	59
4-10 แผนภูมิสายงานการจัดการข้อมูลคนร้าย	60
4-61 แผนภูมิสายงานการจัดการข้อมูลผู้เสียหาย	61
4-12 แผนภูมิสายงานการจัดการข้อมูลผู้เสียหาย	62
4-13 แผนภูมิสายงานการจัดการข้อมูลทรัพย์สิน	63
4-74 แผนภูมิสายงานการจัดการข้อมูลทรัพย์สิน	64
4-15 แผนภูมิสายงานการจัดการข้อมูลยานพาหนะที่ใช้ก่อคดี	65
4-86 แผนภูมิสายงานการจัดการข้อมูลยานพาหนะที่ใช้ก่อคดี	66
4-17 แผนภูมิสายงานการจัดการข้อมูลรถ	67
4-18 แผนภูมิสายงานการจัดการข้อมูลรถ	68
4-19 ผังภาพการเชื่อมโยงโปรแกรม ในหน้าหลักของระบบ	73
4-20 ผังภาพการเชื่อมโยงโปรแกรม ในส่วนเจ้าพนักงานตำรวจ	74
4-21 ผังภาพการเชื่อมโยงโปรแกรม รายงานสารสนเทศ	75
4-22 ผังภาพการเชื่อมโยงโปรแกรม ในส่วนหัวหน้าประจำสถานี	76
4-23 ผังภาพการเชื่อมโยงโปรแกรม ในส่วนหัวหน้าภาค	77
4-24 ผังภาพการเชื่อมโยงโปรแกรม ในส่วนผู้ดูแลระบบ	78
4-25 หน้า Login เข้าสู่ระบบ	79
4-96 หน้าแรกของสมาชิก	80
4-27 กรณีที่ username , password ผิด	80
4-28 การจัดการป้อนข้อมูลคดี	81
4-29 การจัดการป้อนข้อมูลผู้เสียหาย	82
4-30 การจัดการค้นหาข้อมูลผู้เสียหาย	82
4-31 การจัดการแก้ไขข้อมูลผู้เสียหาย	83
4-32 การจัดการลบข้อมูลผู้เสียหาย	83
4-33 กรอกข้อมูลผิดประเภท	84
4-34 รายงานสารสนเทศ	84

สารบัญภาพประกอบ (ต่อ)

ภาพประกอบ	หน้า
ภาพที่ ก-1 เริ่มการติดตั้ง	2
ภาพที่ ก-2 เลือกไดเรกทอรี	2
ภาพที่ ก-3 เลือกรูปแบบการติดตั้ง	3
ภาพที่ ก-4 Server Information	3
ภาพที่ ก-5 กำหนดค่า Username,Password	4
ภาพที่ ก-6 กำลังติดตั้ง	4
ภาพที่ ก- 7 การติดตั้งเสร็จสิ้น	5
ภาพประกอบ ก-8 วิธีการติดตั้งโปรแกรม navicat 2004	6
ภาพประกอบ ก-9 วิธีการติดตั้งโปรแกรม navicat 2004	7
ภาพประกอบ ก-10 วิธีการติดตั้งโปรแกรม navicat 2004	7
ภาพประกอบ ก -11 วิธีการติดตั้งโปรแกรม navicat 2004	8
ภาพประกอบ ก -12 วิธีการติดตั้งโปรแกรม navicat 2004	8
ภาพประกอบ ก -13 วิธีการติดตั้งโปรแกรม navicat 2004	9
ภาพประกอบ ก -14 วิธีการติดตั้งโปรแกรม navicat 2004	9
ภาพประกอบ ข.-1 หน้าแรกของระบบ	11
ภาพประกอบ ข.- 2 ส่วนการตรวจสอบการเข้าสู่ระบบ	12
ภาพประกอบ ข.-3 หน้าแรกของการเข้าสู่ระบบ (เจ้าพนักงานตำรวจ)	12
ภาพประกอบ ข.-4 หน้าแรกของการป้อนข้อมูลคดี	13
ภาพประกอบ ข.-5 หน้าแสดงข้อมูล	14
ภาพประกอบ ข.-6 หน้าของการป้อนข้อมูลผู้ร้าย ผู้ต้องหา	15
ภาพประกอบ ข.-7 หน้าแสดงข้อมูลผู้ร้าย ผู้ต้องหา	15
ภาพประกอบ ข.-8 หน้าแสดงข้อมูลผู้ร้าย ผู้ต้องหา	16
ภาพประกอบ ข.-9 หน้าแก้ไขข้อมูลผู้ร้าย ผู้ต้องหา	17
ภาพประกอบ ข.-10 หน้าลบข้อมูลผู้ร้าย ผู้ต้องหา	17
ภาพประกอบ ข.-11 หน้าป้อนข้อมูลผู้เสียหาย	18
ภาพประกอบ ข.-12 หน้าแสดงข้อมูลผู้เสียหาย	18
ภาพประกอบ ข.-13 หน้าแสดงข้อมูลผู้เสียหาย	19
ภาพประกอบ ข.-14 หน้าแก้ไขข้อมูลผู้เสียหาย	20
ภาพประกอบ ข.-15 หน้าลบข้อมูลผู้เสียหาย	20
ภาพประกอบ ข.-16 หน้าป้อนข้อมูลทรัพย์สินเสียหาย	21

สารบัญภาพประกอบ (ต่อ)

ภาพประกอบ	หน้า
ภาพประกอบ ข.-17 หน้าแสดงข้อมูลทรัพย์สินเสียหาย	21
ภาพประกอบ ข.-18 หน้าแก้ไขข้อมูลทรัพย์สินเสียหาย	22
ภาพประกอบ ข.-19 หน้าลบข้อมูลทรัพย์สินเสียหาย	22
ภาพประกอบ ข.-20 หน้าป้อนข้อมูลยานพาหนะที่ใช้ก่อคดี	23
ภาพประกอบ ข.-21 หน้าแสดงข้อมูลยานพาหนะที่ใช้ก่อคดี	23
ภาพประกอบ ข.-22 หน้าแก้ไขข้อมูลยานพาหนะที่ใช้ก่อคดี	24
ภาพประกอบ ข.-23 หน้าลบข้อมูลยานพาหนะที่ใช้ก่อคดี	24
ภาพประกอบ ข.-24 หน้าเมนูหลัก	25
ภาพประกอบ ข.-25 หน้าค้นหาข้อมูล	25
ภาพประกอบ ข.-26 ค้นหาข้อมูลประเภทความรุนแรง	27
ภาพประกอบ ข.-27 แสดงข้อมูลประเภทความรุนแรง	28
ภาพประกอบ ข.-28 แก้ไขข้อมูลประเภทความรุนแรง	28
ภาพประกอบ ข.-29 พิมพ์ข้อมูลประเภทความรุนแรง	29
ภาพประกอบ ข.-30 ลบข้อมูลประเภทความรุนแรง	29
ภาพประกอบ ข.-31 ค้นหาข้อมูลคดีอาญา	30
ภาพประกอบ ข.-32 ค้นหาข้อมูลวันเกิดเหตุ	31
ภาพประกอบ ข.-33 ค้นหาข้อมูลประจำวัน	32
ภาพประกอบ ข.-34 ค้นหาข้อมูลคดีอุกฉกรรจ์	33
ภาพประกอบ ข.-35 ค้นหาข้อมูลข้อหา	34
ภาพประกอบ ข.-36 ค้นหาข้อมูลบริเวณที่เกิดเหตุ	35
ภาพประกอบ ข.-37 ค้นหาข้อมูลผู้เสียหาย	36
ภาพประกอบ ข.-38 ข้อมูลทรัพย์สินเสียหาย	37
ภาพประกอบ ข.-39 ข้อมูลคนร้าย	38
ภาพประกอบ ข.- 40 ยานพาหนะที่กระทำผิด	39
ภาพประกอบ ข.- 41 ผลการจับกุม	40
ภาพประกอบ ข.- 42 ข้อมูลรายละเอียดแห่งคดี	41
ภาพประกอบ ข.- 43 ข้อมูลพนักงานสอบสวน	42

สารบัญภาพประกอบ (ต่อ)

ภาพประกอบ	หน้า
ภาพประกอบ ข.- 44 ข้อมูลตำรวจชั้นผู้ใหญ่	43
ภาพประกอบ ข.- 45 ค้นหาแบบพิเศษ	44
ภาพประกอบ ข.-46 รายงานคดีทั้งหมด	45
ภาพประกอบ ข.-47 รายงานเวลาที่เกิดคดีทั้งหมด	45
ภาพประกอบ ข.-48 รายงานด้านอายุผู้ร้าย	46
ภาพประกอบ ข.-49 รายงานด้านสัญชาติ	46
ภาพประกอบ ข.-50 รายงานด้านศาสนา	47
ภาพประกอบ ข.-51 อาวุธที่ใช้	47
ภาพประกอบ ข.-52 ผลการจับกุม	48
ภาพประกอบ ข.-53 ยานพาหนะที่ใช้ประกอบคดี	48
ภาพประกอบ ข.-54 จำนวนครั้งที่เคยกระทำผิด	49
ภาพประกอบ ข.-55 ด้านอาชีพ	49
ภาพประกอบ ข.-56 ด้านอายุ	50
ภาพประกอบ ข.-57 ด้านสัญชาติ	50
ภาพประกอบ ข.-58 ด้านศาสนา	51
ภาพประกอบ ข.-59 ด้านความเสียหาย	51
ภาพประกอบ ข.-60 ตามประเภททรัพย์สิน	52
ภาพประกอบ ข.-61 ตามพนักงานสอบสวน	52
ภาพประกอบ ข.-62 ด้านนายตำรวจชั้นผู้ใหญ่	53
ภาพประกอบ ข.-63 หน้าแรกของการเข้าสู่ระบบ (หัวหน้าประจำสถานี)	53
ภาพประกอบ ข.-64 หน้าแรกของการป้อนข้อมูลรถ	54
ภาพประกอบ ข.-65 ป้อนข้อมูลรถ	55
ภาพประกอบ ข.-66 แสดงข้อมูลรถ	55
ภาพประกอบ ข.-67 แก้ไขข้อมูลรถ	56
ภาพประกอบ ข.-68 ลบข้อมูลรถ	56
ภาพประกอบ ข.- 69 ค้นหาข้อมูล	57
ภาพประกอบ ข.- 70 ค้นหาแบบพิเศษ	58
ภาพประกอบ ข.- 71 แสดงข้อมูลรถ	58

สารบัญภาพประกอบ (ต่อ)

ภาพประกอบ	หน้า	
ภาพประกอบ ข.- 72	แก้ไขข้อมูลรถ	59
ภาพประกอบ ข.- 73	สถานะข้อมูลรถ	59
ภาพประกอบ ข.- 74	พิมพ์ข้อมูลรถ	60
ภาพประกอบ ข.- 75	ลบข้อมูลรถ	60
ภาพประกอบ ข.- 76	ข้อมูลประเภทรถ	61
ภาพประกอบ ข.- 77	ข้อมูลประเภทและยี่ห้อ	61
ภาพประกอบ ข.- 78	ข้อมูลยี่ห้อและรุ่น	62
ภาพประกอบ ข.- 79	ข้อมูลเลขทะเบียน	62
ภาพประกอบ ข.- 80	ข้อมูลหมายเลขเครื่องยนต์	63
ภาพประกอบ ข.- 81	ข้อมูลหมายเลขตัวถัง	63
ภาพประกอบ ข.- 82	ข้อมูลสี	64
ภาพประกอบ ข.- 83	ข้อมูลเจ้าของ	64
ภาพประกอบ ข.- 84	ข้อมูลสาเหตุที่หาย	65
ภาพประกอบ ข.- 85	ข้อมูลตำรวจเจ้าของคดี	65
ภาพประกอบ ข.- 86	ข้อมูลการไต่คืบ	66
ภาพประกอบ ข.- 87	ข้อมูลเลขที่คดี	66
ภาพประกอบ ข.- 88	หน้าแรกของการเข้าสู่ระบบ (หัวหน้าภาค)	67
ภาพประกอบ ข.-89	หน้าค้นหาข้อมูล	67
ภาพประกอบ ข.-90	รายงานสารสนเทศ	68
ภาพประกอบ ข.-91	หน้าแรกของการเข้าสู่ระบบ (ผู้ดูแลระบบ)	69
ภาพประกอบ ข.-92	บ่อนประเภทรถ	69
ภาพประกอบ ข.-93	แก้ไขข้อมูลประเภทรถ	70
ภาพประกอบ ข.-94	แก้ไขข้อมูลประเภทรถ	70
ภาพประกอบ ข.-95	ลบข้อมูลประเภทรถ	71
ภาพประกอบ ข.-96	บ่อนยี่ห้อรถ	71
ภาพประกอบ ข.-97	บ่อนข้อมูลยี่ห้อรถ	72
ภาพประกอบ ข.-98	แก้ไขข้อมูลยี่ห้อรถ	72
ภาพประกอบ ข.-99	ลบข้อมูลยี่ห้อรถ	73
ภาพประกอบ ข.-100	กำหนดสิทธิ์การใช้	73

สารบัญภาพประกอบ (ต่อ)

ภาพประกอบ		หน้า
ภาพประกอบ ข.-101	ป้อนข้อมูลกำหนดสิทธิ์การใช้	74
ภาพประกอบ ข.-102	แสดงข้อมูลกำหนดสิทธิ์การใช้	74
ภาพประกอบ ข.-103	แก้ไขข้อมูลกำหนดสิทธิ์การใช้	75
ภาพประกอบ ข.-104	ลบข้อมูลกำหนดสิทธิ์การใช้	75
ภาพประกอบ ข.-105	จัดการคดี	76
ภาพประกอบ ข.-106	ค้นหาข้อมูลคดี	76



- ข้อมูลผู้เสียหาย เสียชีวิต หรือได้รับบาดเจ็บ
 - ข้อมูลรถยนต์ หรือยานพาหนะที่ใช้ประกอบคดี
- 1.3 สามารถค้นหาและแสดงข้อมูลเช่น
- ข้อมูลการเกิดคดีทั้งหมดทุกรายการ
 - ข้อมูลอาวุธที่คนร้ายใช้กระทำความผิด
 - ข้อมูลผู้ต้องหา ผู้ต้องสงสัย
 - ข้อมูลยานพาหนะที่ใช้ประกอบคดี
 - ข้อมูลประเภทของคดีในแต่ละสัปดาห์หรือเดือนหรือปี
 - ข้อมูลคดีที่เกิดจำแนกตามสภอ.ในแต่ละสัปดาห์หรือเดือนหรือปี
 - ข้อมูลจำแนกตามข้อหาหรือเหตุที่เกิดในแต่ละสภอ.
- 1.4 สามารถแสดงรายงานสารสนเทศ เช่น
- ข้อมูลจำแนกตามข้อหาในแต่ละสภอ.ในแต่ละสัปดาห์/เดือน/ปี
 - ข้อมูลบริเวณที่เกิดเหตุมากหรือน้อย
 - ข้อมูลจำนวนคดีที่มีผู้เสียชีวิต
 - ข้อมูลประเภทยานพาหนะที่ประกอบคดี
 - ข้อมูลยี่ห้อยานพาหนะที่ใช้ประกอบคดี
 - ข้อมูลพนักงานสอบสวนเจ้าของคดี
 - ข้อมูลตำรวจชั้นผู้ใหญ่ผู้ควบคุมคดี
2. ผู้ดูแลระบบ มีการดำเนินงานหลักๆ ดังนี้
- สามารถจัดการข้อมูลทั่วไปของคดีในฐานข้อมูลได้
 - สามารถทำการ เพิ่ม/ลบ/แก้ไข/ค้นหา ข้อมูลสมาชิกได้
 - สามารถค้นหาและดูรายละเอียดของคดีต่างๆได้
3. หัวหน้าสถานี มีการดำเนินงานหลักๆ ดังนี้
- สามารถทำการ เพิ่ม/ลบ/แก้ไข ข้อมูลรถ
 - สามารถทำการ ค้นหาข้อมูลรถ
4. หัวหน้าภาค มีการดำเนินงานหลักๆ ดังนี้
- ดูรายงานสารสนเทศ
 - สามารถค้นหาและดูรายละเอียดของคดีต่างๆได้

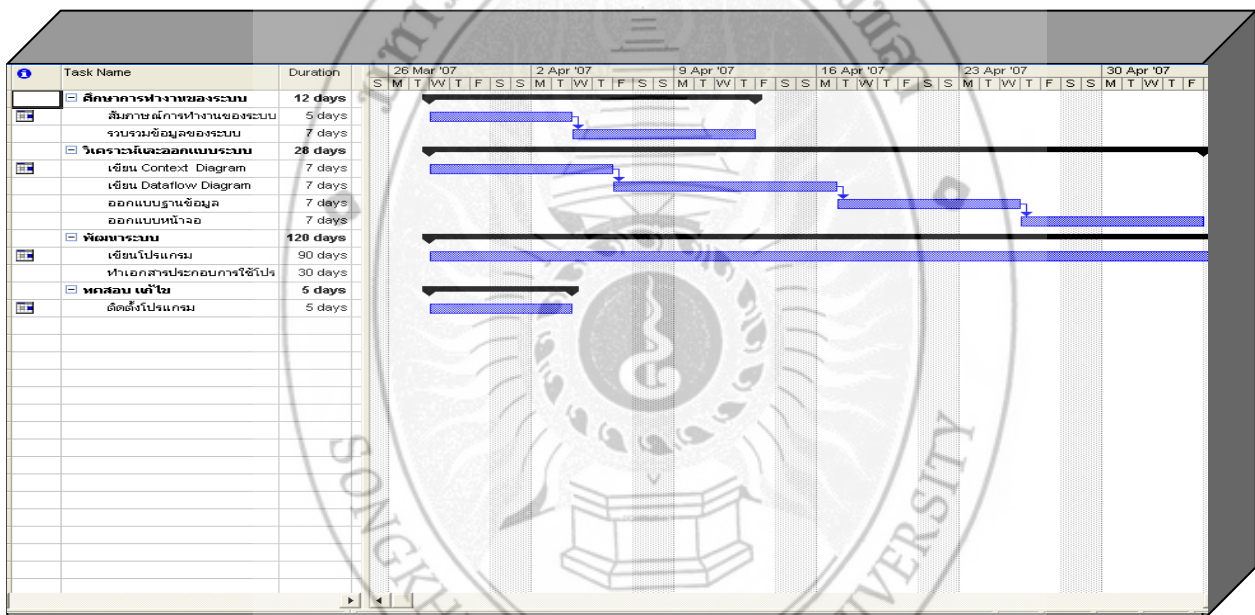
หลักการรักษาความปลอดภัยใช้โปรโตคอล SSL ซึ่งเป็นหลักการรักษาความปลอดภัยที่ใช้หลักทางคณิตศาสตร์ที่มีรูปแบบการคำนวณที่เข้าใจอีกทั้งยังมีความปลอดภัยสูง

1.4 ขั้นตอนและระยะการดำเนินงาน

1. ขั้นตอนการดำเนินงาน

1. ศึกษาการทำงานของระบบ
2. วิเคราะห์และออกแบบระบบ
3. พัฒนาระบบงานต่างๆตามขอบเขตที่ได้กำหนดเอาไว้
4. ทดสอบ แก้ไข และจัดทำเอกสาร

2. ระยะเวลาการดำเนินงาน



ภาพประกอบ 1-1 แผนภาพการดำเนินงาน

1.5 สถานที่ดำเนินงาน

มหาวิทยาลัยราชภัฏสงขลา ต.เขารูปช้าง อ.เมือง จ.สงขลา 90000

1.6 เครื่องมือและอุปกรณ์ที่ใช้ในการพัฒนา

- ด้านฮาร์ดแวร์
 - เครื่องคอมพิวเตอร์ □ CPU □ Pentium 4 processor ความเร็ว 2.6 MHz.
 - หน่วยความจำหลัก (RAM) 512 MB.
 - หน่วยความจำสำรอง (Hard disk) 40 GB ขึ้นไป

- Printer 1 เครื่อง เพื่อใช้พิมพ์เอกสารต่างๆ
- ด้านซอฟต์แวร์
 - Microsoft Windows XP เป็นระบบปฏิบัติการ
 - ภาษา PHP ใช้ในการเขียนโปรแกรม
 - Internet Explorer Browser ใช้แสดงหน้าเว็บ
 - Apache Web Server เป็นโปรแกรมจัดการ Web Server
 - AppServ version 2.5.1 ,phpMyAdmin สำหรับใช้สร้างฐานข้อมูล
 - Microsoft Project 2003 สำหรับใช้สร้างแผนการปฏิบัติงาน
 - Microsoft Visio 2003 สำหรับใช้เขียนแผนผังการทำงานเช่น Context diagram,Data flow diagram เป็นต้น
 - Macromedia Dreamweaver V.8 เป็นเครื่องมือเพื่อใช้สร้างหน้าเว็บ
 - Adobe Photoshop 7.0 เป็นโปรแกรมช่วยตกแต่งข้อความและรูปภาพบนหน้าเว็บ
 - Navicat 2004 เป็นโปรแกรมที่ใช้ในการจัดการ MySQL
 - Netserver เป็นโปรแกรมจำลองเซิร์ฟเวอร์

1.7 ประโยชน์ที่คาดว่าจะได้รับ

1. สามารถให้ บริการ ข้อมูล ข่าวสารแก่ หน่วยงานอื่นๆที่เกี่ยวข้อง ผ่านระบบอินเทอร์เน็ต เซ น
 - กองกำกับการตำรวจภูธรภาค
 - สถานีตำรวจภูธรจังหวัด
 - สถานีตำรวจภูธรอำเภอ
2. ผู้ บังคับบัญชาสามารถสืบค นข ้อมูลของคดีที่สนใจได้ โดยไม่ ต ้องส่งงานผ านเจ ้าหน ้าที่ประจำ าน
หน วยงาน

1.8 อาจารย์ที่ปรึกษาโครงการ

อ.ทวีรัตน์ นวลช่วย ประธานกรรมการ
โปรแกรมวิชาคอมพิวเตอร์ คณะวิทยาศาสตร์และเทคโนโลยี มหาวิทยาลัยราชภัฏสงขลา

