

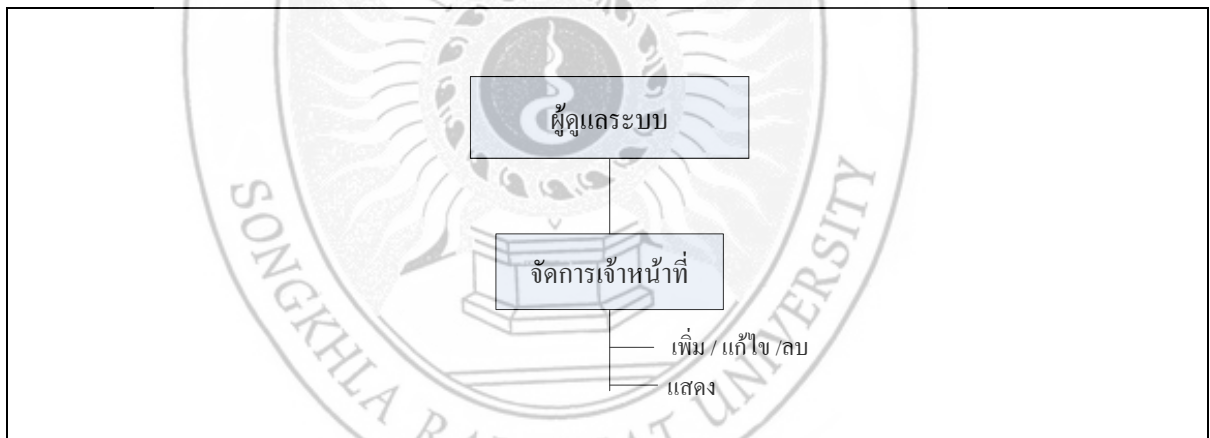
บทที่ 4

การพัฒนาโปรแกรม และการทดสอบ

จากการศึกษาข้อมูลระบบรับสมัครนักศึกษาโควตาผ่านอินเทอร์เน็ต เพื่อนำมาออกแบบโครงสร้างฐานข้อมูลเชิงสัมพันธ์ ในการออกแบบและศึกษาความต้องการของผู้ใช้ ผู้จัดทำโครงการได้ออกแบบและพัฒนาระบบรับสมัครนักศึกษาโควตาผ่านอินเทอร์เน็ต ดังนี้

4.1 โครงสร้างการดำเนินงาน

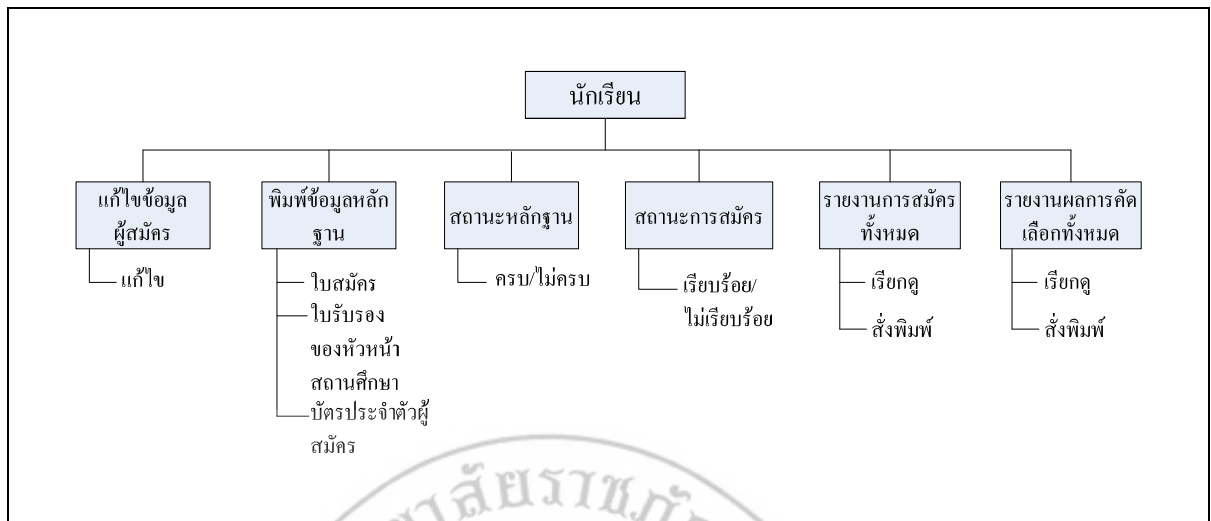
ระบบรับสมัครนักศึกษาโควตาผ่านอินเทอร์เน็ตได้แบ่งโครงสร้างการดำเนินงานตามกลุ่มผู้ใช้ของระบบ ออกเป็น 4 กลุ่ม คือ ผู้ดูแลระบบ เจ้าหน้าที่ นักเรียน และโรงเรียน ซึ่งผู้ใช้แต่ละกลุ่มจะมีสิทธิ์ในการดำเนินงานแตกต่างกันออกไป เพื่อให้สะดวกกับการใช้งาน ได้ดังนี้



ภาพประกอบ 4-1 โครงสร้างการดำเนินงานในส่วนของผู้ดูแลระบบ

จากภาพประกอบ 4-1 ในการทำงานของระบบรับสมัครนักศึกษาโควตาผ่านอินเทอร์เน็ต ในส่วนของผู้ดูแลระบบ ผู้ดูแลระบบ สามารถจัดการข้อมูลในเรื่องต่าง ๆ ดังนี้

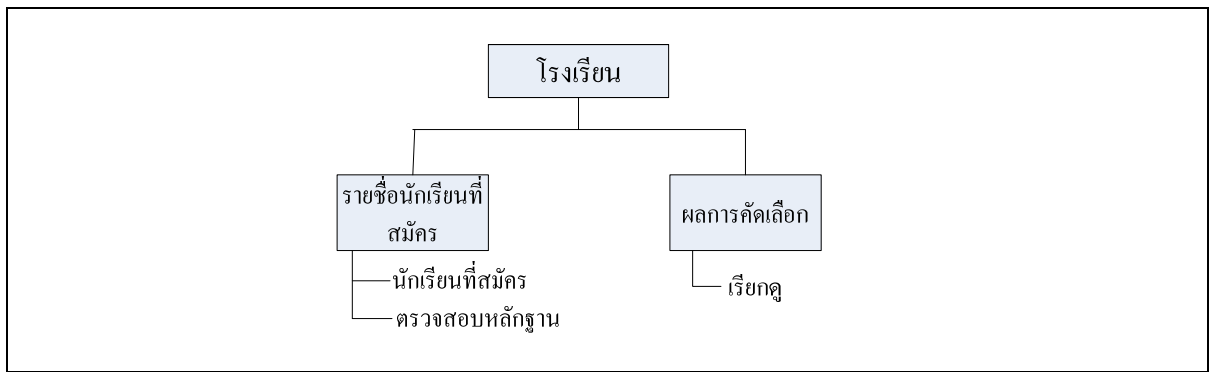
- จัดการเจ้าหน้าที่ ผู้ดูแลระบบมีหน้าที่กำหนดสิทธิ์ เพิ่ม ลบ แก้ไข และแสดงข้อมูลของเจ้าหน้าที่



ภาพประกอบ 4-2 โครงสร้างการดำเนินงานในส่วน of นักเรียน

จากภาพประกอบ 4-2 ในการทำงานของระบบรับสมัครนักศึกษาโควตาผ่านอินเทอร์เน็ต ในส่วน of นักเรียน นักเรียนสามารถจัดการข้อมูลในเรื่องต่าง ๆ ดังนี้

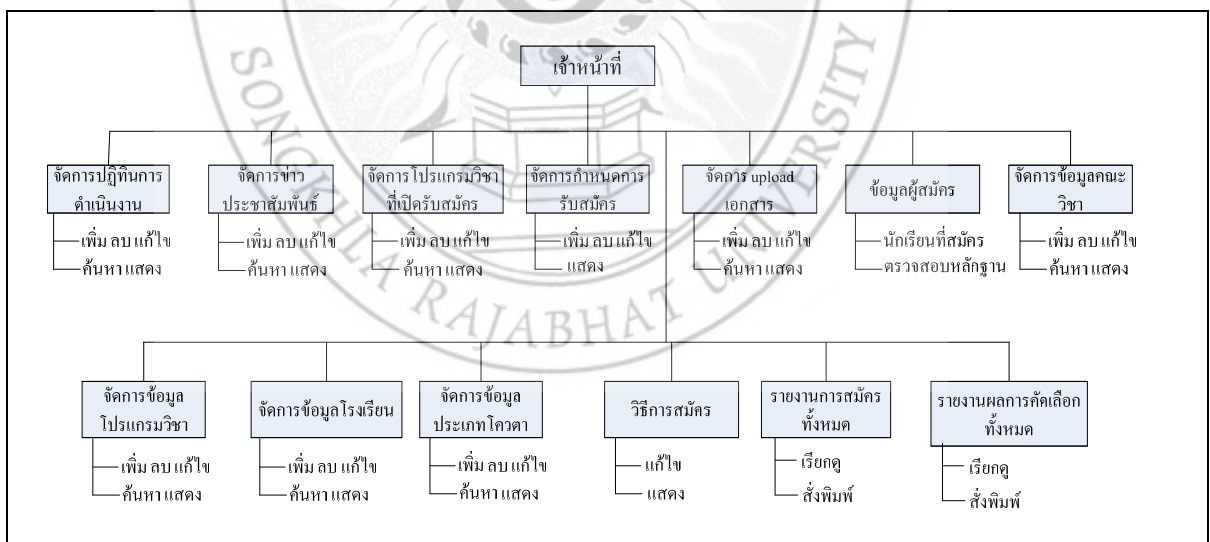
- แก้ไขข้อมูลผู้สมัคร นักเรียนเป็นผู้แก้ไขข้อมูลของตัวเองได้
- พิมพ์ข้อมูลหลักฐาน พิมพ์ออกมาเพื่อใช้ในการสมัคร
- สถานะหลักฐาน สามารถตรวจสอบได้ว่าหลักฐาน ครบหรือไม่ครบ
- สถานะการสมัคร สามารถเรียกดูได้ว่าการสมัครเรียนร้อยแล้วหรือไม่
- รายงานการสมัครทั้งหมด สามารถพิมพ์ออกเป็นรายงานได้ ซึ่งสามารถแบ่งตามประเภทที่ค้นหาได้
- รายงานผลคัดเลือกทั้งหมด สามารถพิมพ์ออกเป็นรายงานได้ ซึ่งสามารถแบ่งตามประเภทที่ค้นหาได้



ภาพประกอบ 4-3 โครงสร้างการดำเนินงานในส่วน of โรงเรียน

จากภาพประกอบ 4-3 ในการทำงานของระบบรับสมัครนักศึกษาโควตาผ่านอินเทอร์เน็ต ใน ส่วนของโรงเรียน โรงเรียนสามารถจัดการข้อมูลในเรื่องต่าง ๆ ดังนี้

- รายชื่อนักเรียนที่สมัคร โรงเรียนสามารถดูนักเรียนของโรงเรียนที่สมัคร โควตา และ ตรวจสอบหลักฐานว่าครบหรือไม่
- ผลการคัดเลือก สามารถเรียกดูผลการคัดเลือกได้



ภาพประกอบ 4-4 โครงสร้างการดำเนินงานในส่วน of เจ้าหน้าที่

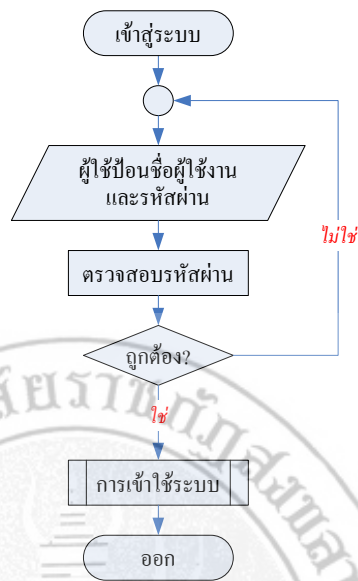
จากภาพประกอบ 4-4 ในการทำงานของระบบรับสมัครนักศึกษาโควตาผ่านอินเทอร์เน็ต ใน ส่วนของเจ้าหน้าที่ เจ้าหน้าที่สามารถจัดการข้อมูลในเรื่องต่าง ๆ ดังนี้

- จัดการปฏิทินการดำเนินงาน สามารถเพิ่ม ลบ แก้ไข ค้นหาข้อมูล และแสดงผลได้
- จัดการข่าวประชาสัมพันธ์ สามารถเพิ่ม ลบ แก้ไข ค้นหาข้อมูล และแสดงผลได้
- จัดการโปรแกรมวิชาที่เปิดรับสมัคร สามารถเพิ่ม ลบ แก้ไข ค้นหาข้อมูล และแสดงผลได้
- จัดการกำหนดการรับสมัคร สามารถเพิ่ม ลบ แก้ไข ค้นหาข้อมูล และแสดงผลได้
- จัดการ upload เอกสาร สามารถเพิ่ม ลบ แก้ไข ค้นหาข้อมูล และแสดงผลได้
- ข้อมูลผู้สมัคร เจ้าหน้าที่เรียกดูรายชื่อนักเรียนที่สมัคร แล้วทำการตรวจสอบหลักฐานว่าครบหรือไม่ เพื่อจะได้ดำเนินการขั้นตอนต่อไป
- จัดการข้อมูลคณะวิชา สามารถเพิ่ม ลบ แก้ไข ค้นหาข้อมูล และแสดงผลได้
- จัดการข้อมูลโปรแกรมวิชา สามารถเพิ่ม ลบ แก้ไข ค้นหาข้อมูล และแสดงผลได้
- จัดการข้อมูลโรงเรียน สามารถเพิ่ม ลบ แก้ไข ค้นหาข้อมูล และแสดงผลได้
- จัดการข้อมูลประเภทโควตา สามารถเพิ่ม ลบ แก้ไข ค้นหาข้อมูล และแสดงผลได้
- วิธีการสมัคร สามารถ และแสดงวิธีการสมัครได้
- รายงานการสมัครทั้งหมด สามารถพิมพ์ออกเป็นรายงานได้ ซึ่งสามารถแบ่งตามประเภทที่ค้นหาได้
- รายงานผลการคัดเลือกทั้งหมด สามารถพิมพ์ออกเป็นรายงานได้ ซึ่งสามารถแบ่งตามประเภทที่ค้นหาได้

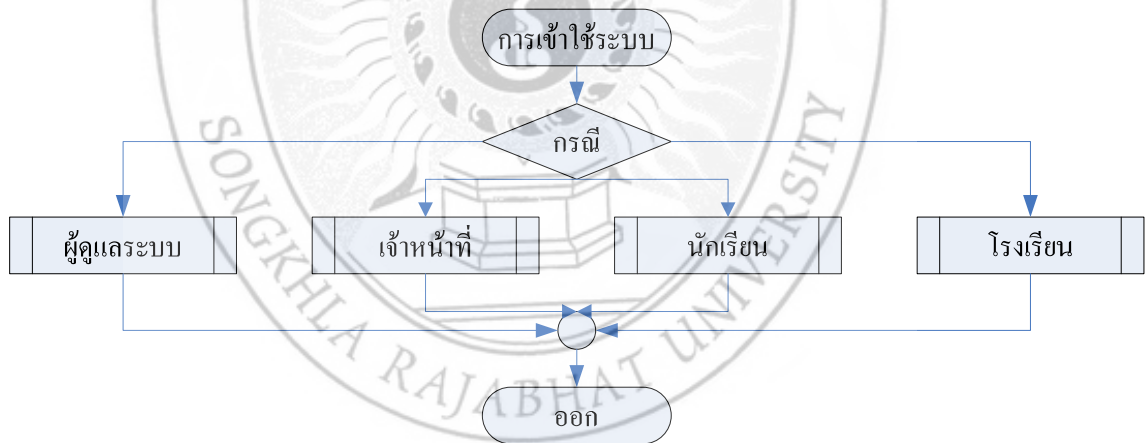
4.2 หลักการทำงานของโปรแกรม

จากโครงสร้างการดำเนินงานของระบบรับสมัครนักศึกษาโควตาผ่านอินเทอร์เน็ต ที่แบ่งการดำเนินงานตามผู้ใช้ 5 กลุ่ม คือ ผู้ดูแลระบบ เจ้าหน้าที่ นักเรียน โรงเรียน และบุคคลทั่วไป โดยการดำเนินงานในแต่ละส่วนจะประกอบไปด้วยการนำข้อมูลเข้าในรูปแบบหน้าจอของโปรแกรม การดำเนินงานต่าง ๆ ตามสิทธิ์และหน้าที่ของผู้ใช้ และการแสดงผลในรูปแบบหน้าจอของโปรแกรมเช่นกัน ซึ่งสามารถอธิบายหลักการทำงานของระบบรับสมัครนักศึกษาโควตาผ่านอินเทอร์เน็ต ในส่วนของโปรแกรม โดยมีหลักการทำงานในรูปแบบแผนภูมิสายงาน (Flowchart) ดังนี้

1. การดำเนินงานการเข้าใช้ระบบสำหรับผู้ใช้



ภาพประกอบ 4-5 แผนภูมิสายงานของการเข้าสู่ระบบ

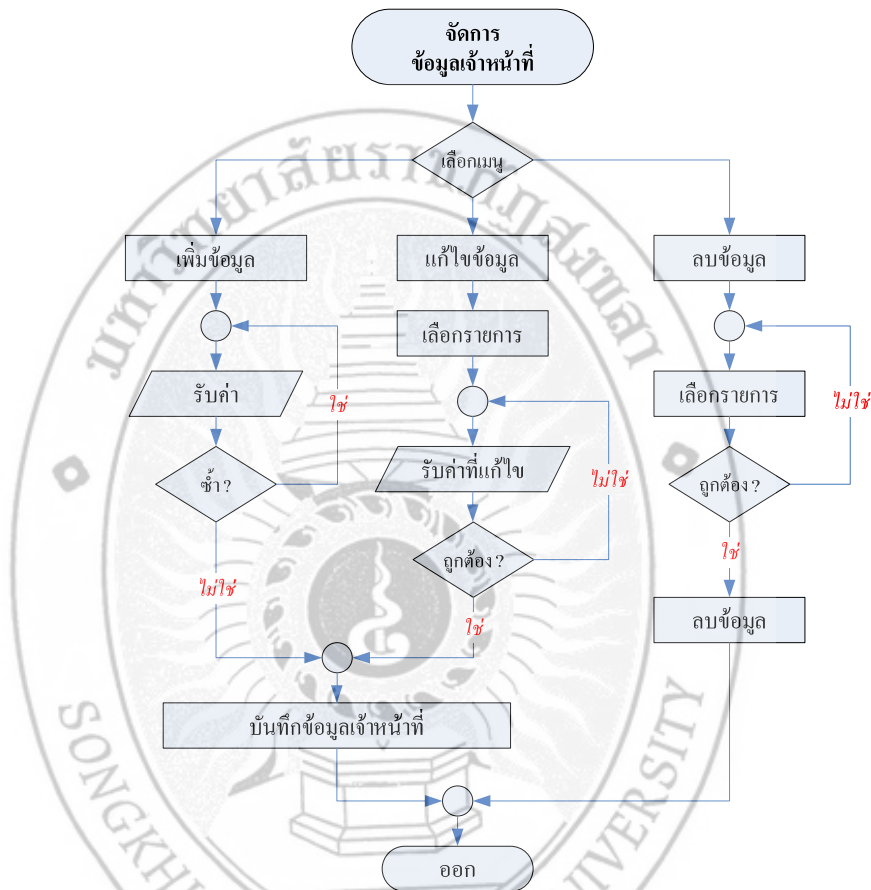


ภาพประกอบ 4-6 แผนภูมิสายงานของการเข้าใช้ระบบ

จากภาพประกอบ 4-5 และภาพประกอบ 4-6 จะเห็นว่าการเข้าสู่ระบบนั้นสามารถทำได้โดยกลุ่มบุคคล 4 กลุ่ม คือ ผู้ดูแลระบบ เจ้าหน้าที่ นักเรียน และโรงเรียน โดยผู้ใช้แต่ละกลุ่มมีการทำงานแตกต่างกันออกไป

2. การดำเนินงานของระบบในส่วนของผู้ดูแลระบบ

การพัฒนาระบบในส่วนของผู้ดูแลระบบนั้น หลังจากที่ผู้ดูแลระบบเข้าสู่ระบบแล้วสามารถที่จะจัดการกิจกรรมหลัก ๆ ได้แก่ จัดการข้อมูลเจ้าหน้าที่ โดยในแต่ละส่วนนั้นสามารถแยกการทำงานออกเป็นส่วนย่อย ๆ ได้ดังภาพประกอบ

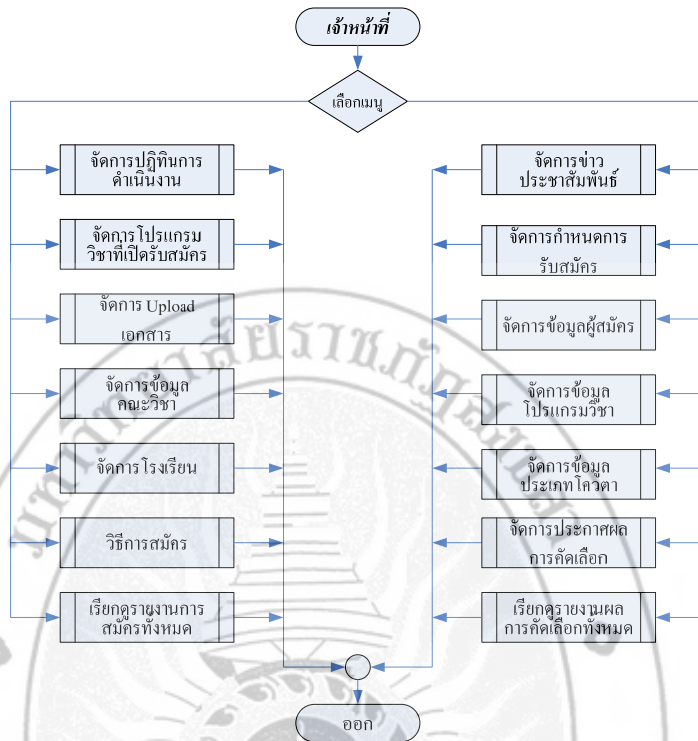


ภาพประกอบ 4-7 แผนภูมิสายงานการจัดการข้อมูลเจ้าหน้าที่ของผู้ดูแลระบบ

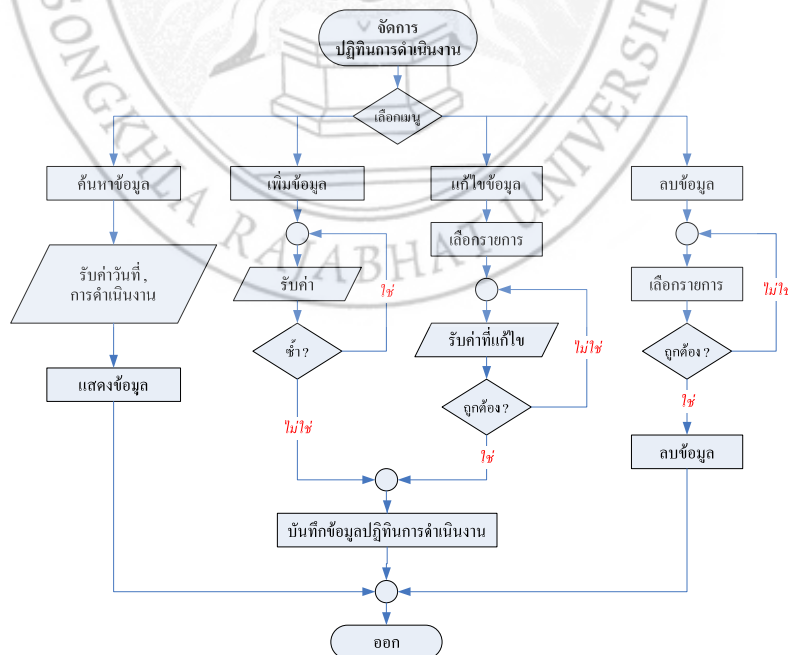
3. การดำเนินงานของระบบในส่วนของเจ้าหน้าที่

การพัฒนาระบบในส่วนของเจ้าหน้าที่นั้น หลังจากที่เจ้าหน้าที่เข้าสู่ระบบแล้วสามารถที่จะจัดการกิจกรรมหลัก ๆ ได้แก่ จัดการปฏิทินการดำเนินงาน จัดการข่าวประชาสัมพันธ์ จัดการโปรแกรมวิชาที่เปิดรับสมัคร จัดการกำหนดการรับสมัคร จัดการ upload เอกสาร จัดการข้อมูลผู้สมัคร จัดการข้อมูลคณะวิชา จัดการข้อมูลโปรแกรมวิชา จัดการข้อมูลโรงเรียน จัดการข้อมูลประเภทโควตา วิธีการสมัคร จัดการประกาศผลการคัดเลือก รายงานการสมัครทั้งหมด และรายงานผลการคัดเลือก

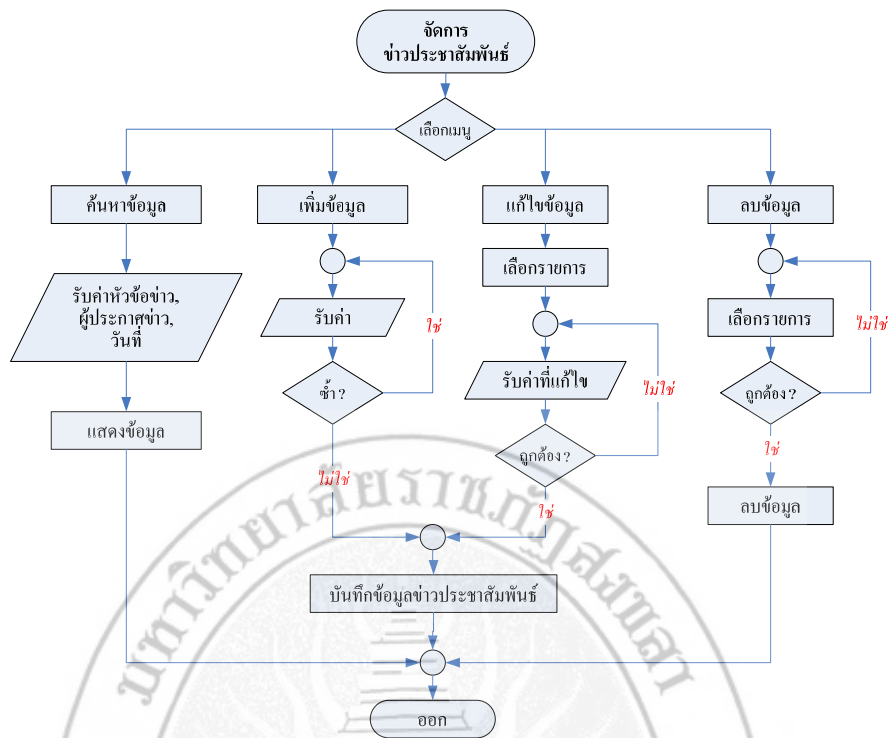
ทั้งหมด ดังภาพประกอบ 4-8 โดยในแต่ละส่วนนั้นสามารถแยกการทำงานออกเป็นส่วนย่อย ๆ ได้ดังภาพประกอบ 4-9 ถึง ภาพประกอบ 4-22



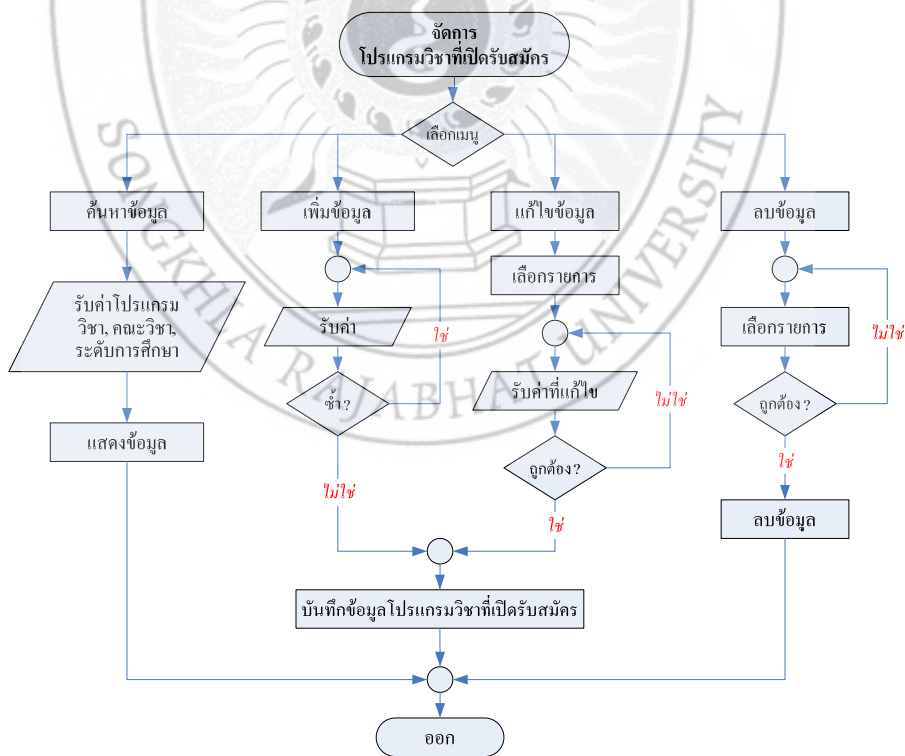
ภาพประกอบ 4-8 แผนภูมิตายงานของเจ้าหน้าที่



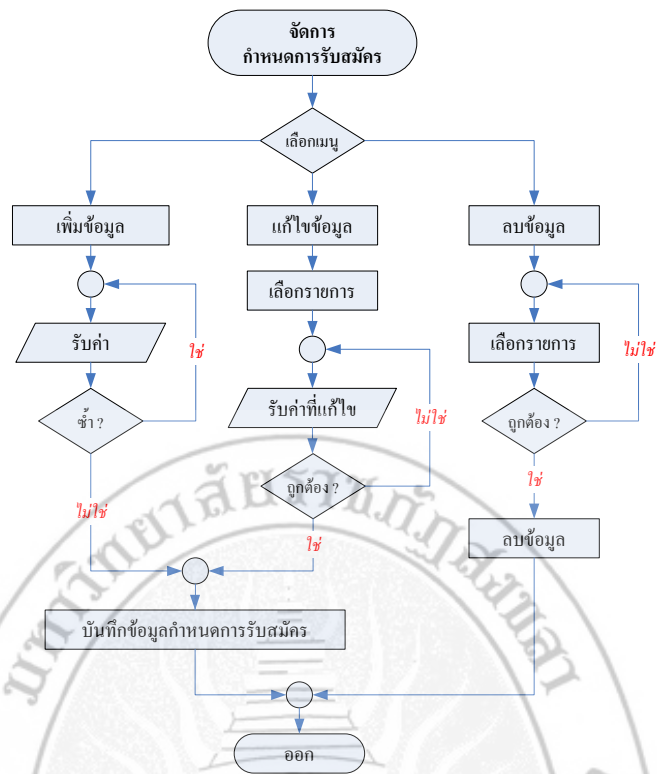
ภาพประกอบ 4-9 แผนภูมิตายงานการจัดการปฏิทินการดำเนินงานของเจ้าหน้าที่



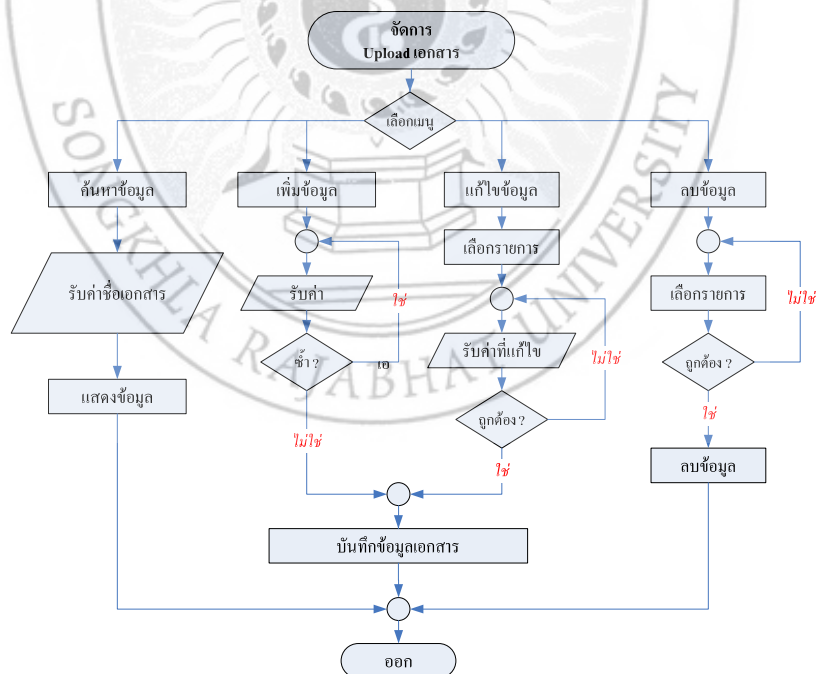
ภาพประกอบ 4-10 แผนภูมิสายงานการจัดการข่าวประชาสัมพันธ์ของเจ้าหน้าที่



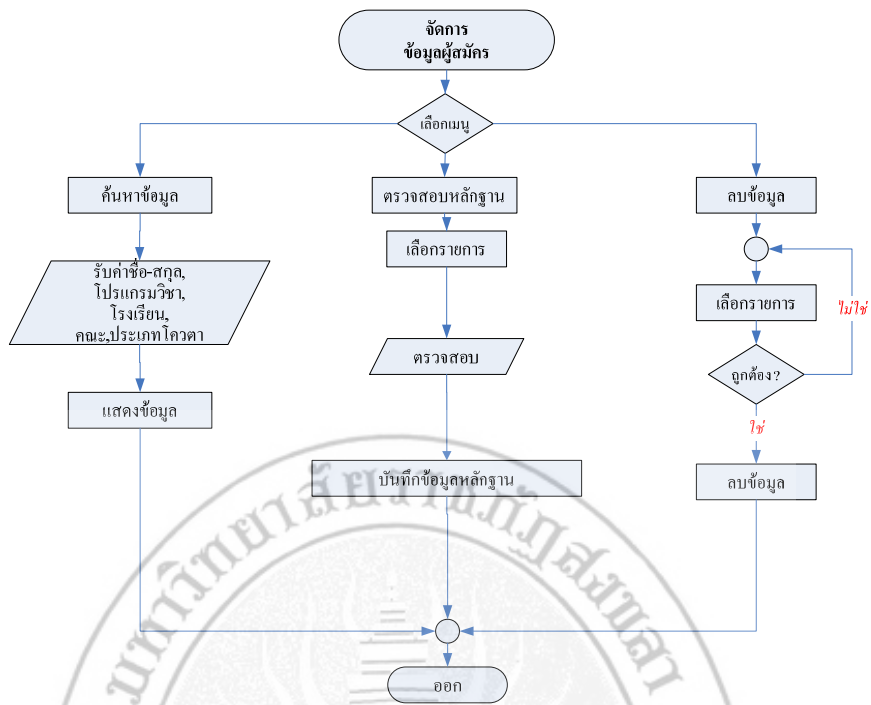
ภาพประกอบ 4-11 แผนภูมิสายงานการจัดการโปรแกรมที่เปิดรับสมัครของเจ้าหน้าที่



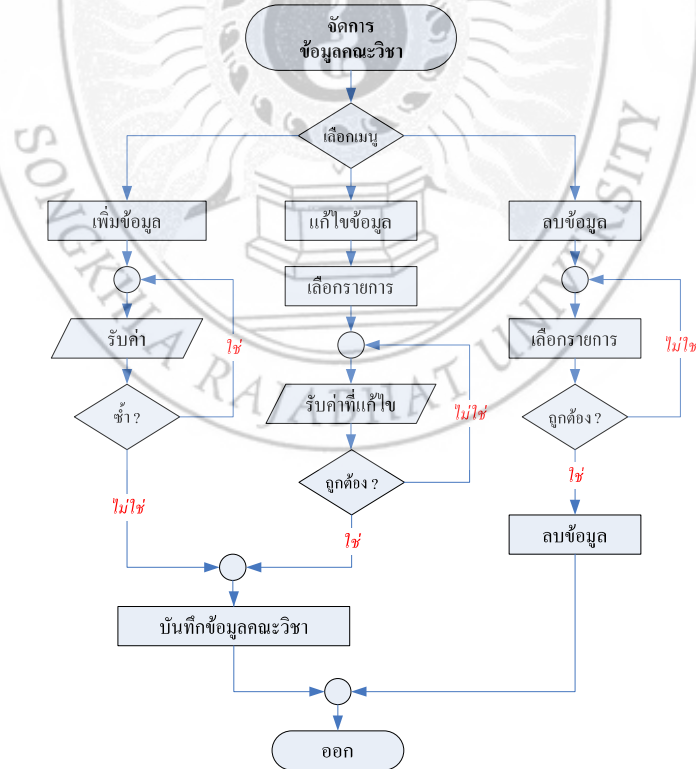
ภาพประกอบ 4-12 แผนภูมิสายงานการจัดการกำหนดการรับสมัครของเจ้าหน้าที่



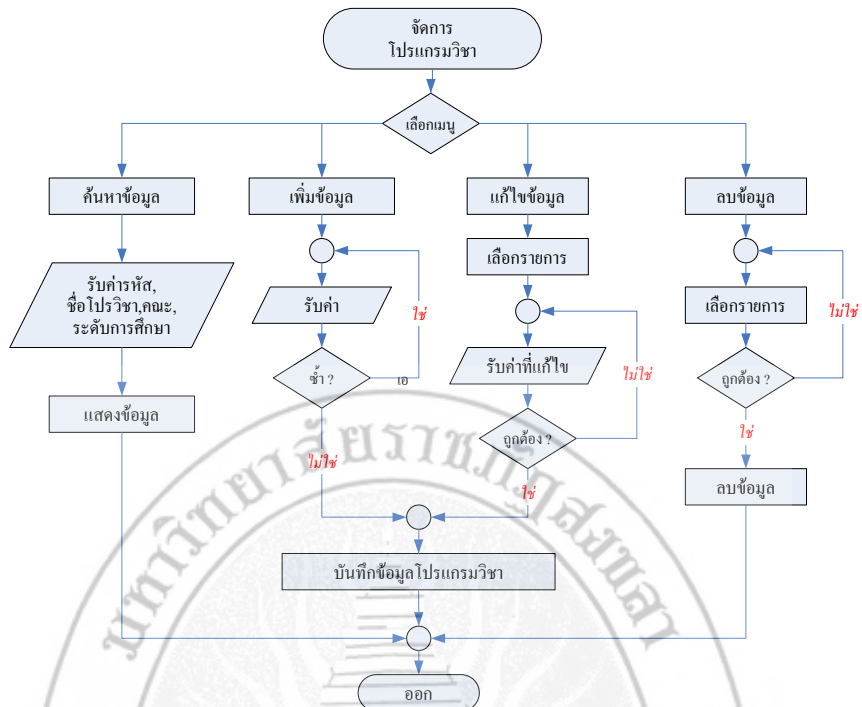
ภาพประกอบ 4-13 แผนภูมิสายงานการจัดการ Upload เอกสารของเจ้าหน้าที่



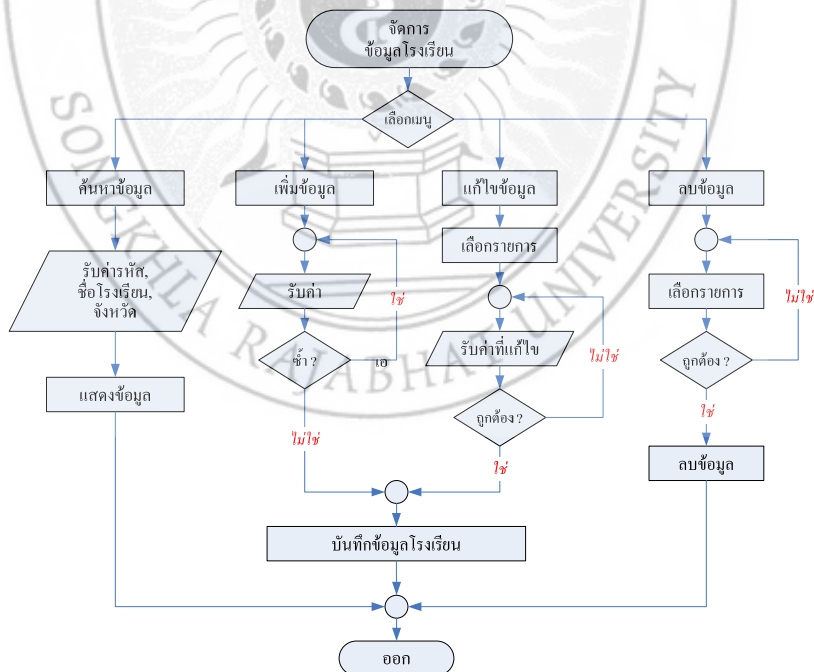
ภาพประกอบ 4-14 แผนภูมิสายงานการจัดการข้อมูลผู้สมัครของเจ้าหน้าที่



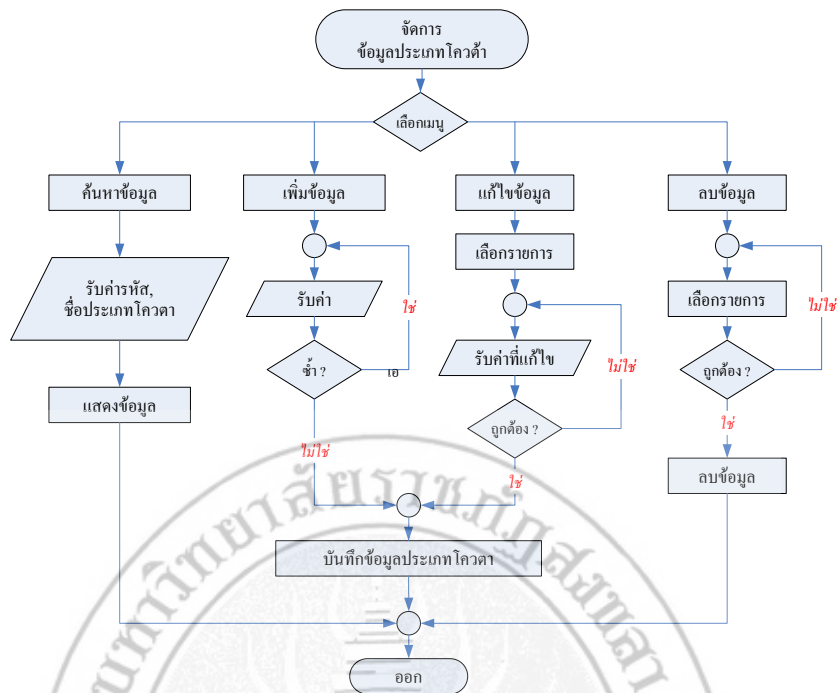
ภาพประกอบ 4-15 แผนภูมิสายงานการจัดการข้อมูลคณะวิชาของเจ้าหน้าที่



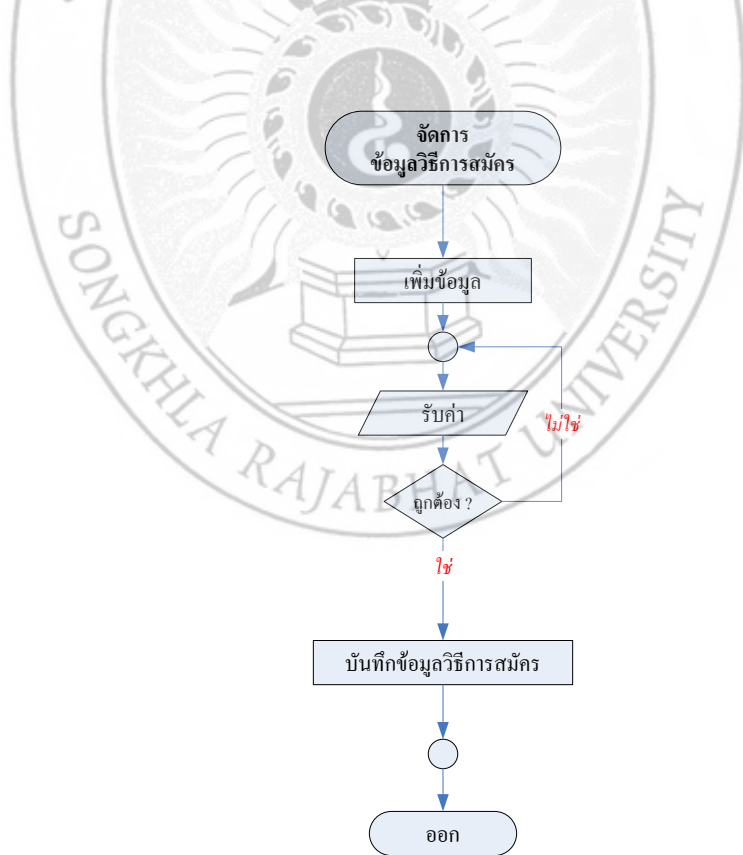
ภาพประกอบ 4-16 แผนภูมิสายงานการจัดการข้อมูลโปรแกรมวิชาของเจ้าหน้าที่



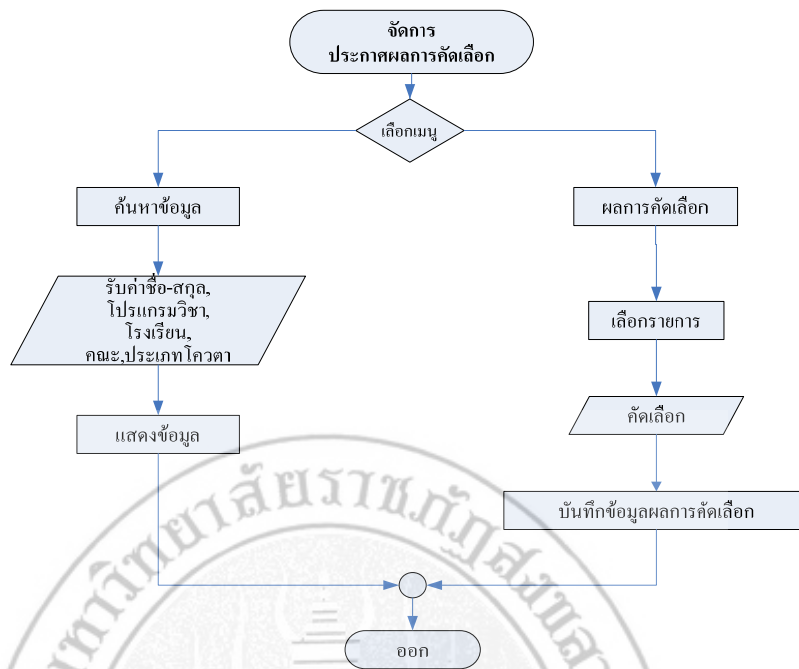
ภาพประกอบ 4-17 แผนภูมิสายงานการจัดการข้อมูลโรงเรียนของเจ้าหน้าที่



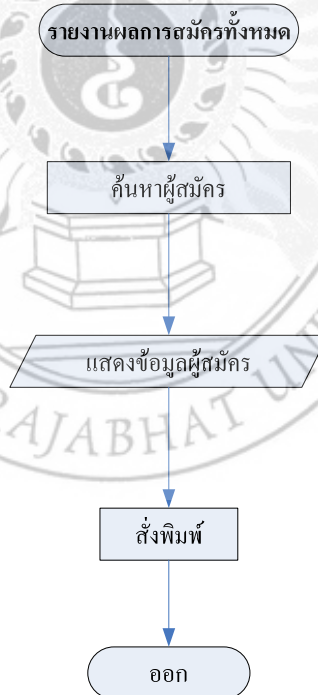
ภาพประกอบ 4-18 แผนภูมิสายงานการจัดการข้อมูลประเภทโควตาของเจ้าหน้าที่



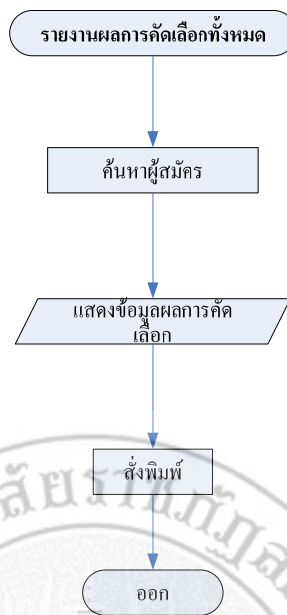
ภาพประกอบ 4-19 แผนภูมิสายงานการจัดการข้อมูลวิธีการสมัครของเจ้าหน้าที่



ภาพประกอบ 4-20 แผนภูมิสายงานการจัดการประกาศผลการคัดเลือกของเจ้าหน้าที่



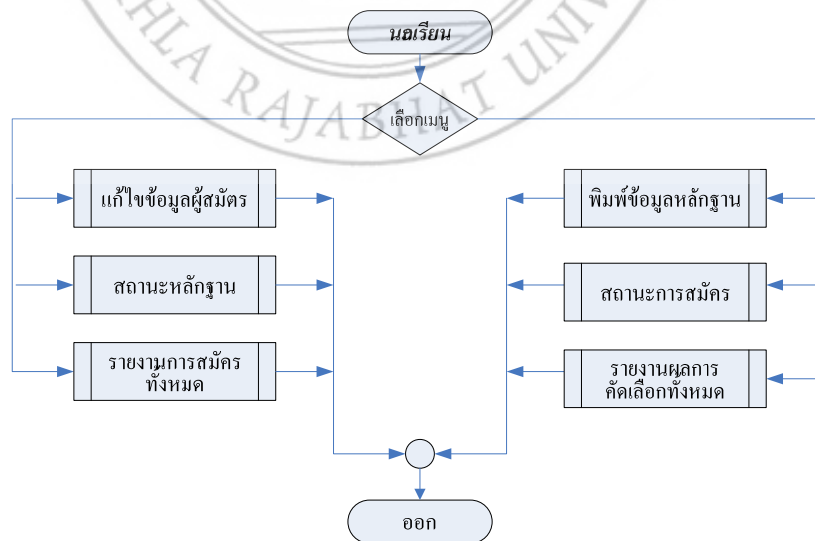
ภาพประกอบ 4-21 แผนภูมิสายงานการรายงานผลการสมัครทั้งหมด



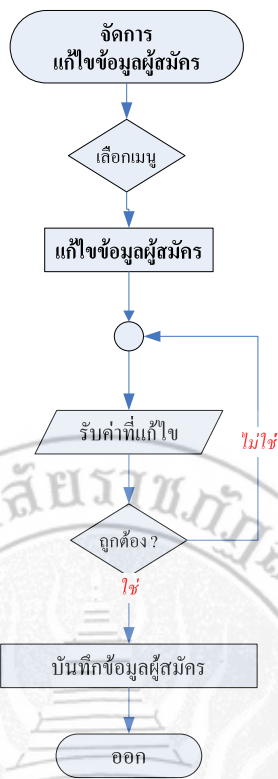
ภาพประกอบ 4-22 แผนภูมิสายงานการรายงานผลการคัดเลือกทั้งหมด

4. การดำเนินงานของระบบในส่วนของผู้เรียน

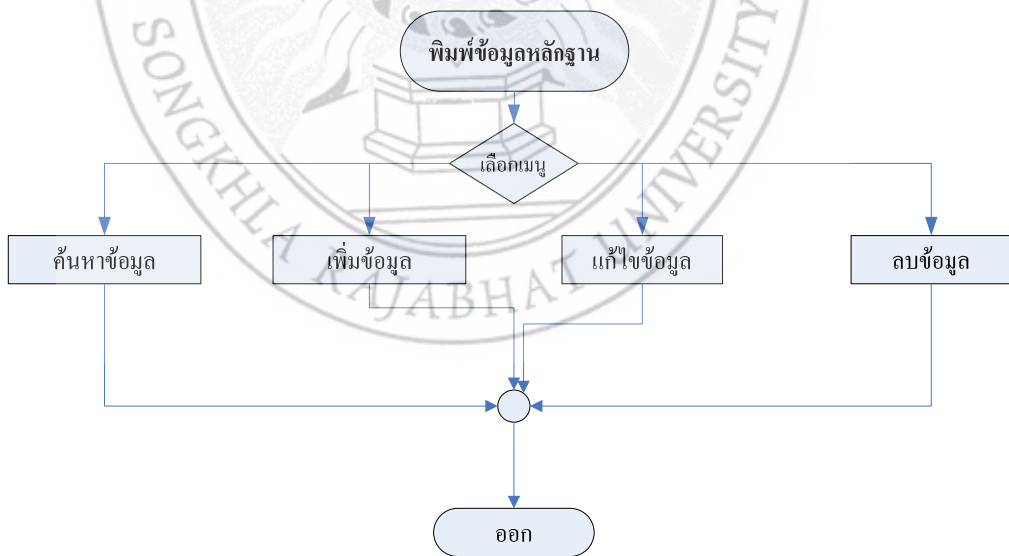
การพัฒนาในระบบในส่วนของผู้เรียนนั้น หลังจากที่เจ้าหน้าที่เข้าสู่ระบบแล้วสามารถที่จะจัดการกิจกรรมหลัก ๆ ได้แก่ แก้ไขข้อมูลผู้สมัคร พิมพ์ข้อมูลหลักฐาน สถานะหลักฐาน สถานะการสมัคร ดูรายงานการสมัครทั้งหมด และดูรายงานผลการคัดเลือกทั้งหมด ดังภาพประกอบ 4-23 โดยในแต่ละส่วนนั้นสามารถแยกการทำงานออกเป็นส่วนย่อย ๆ ได้ดังภาพประกอบ 4-24 ถึง ภาพประกอบ 4-28



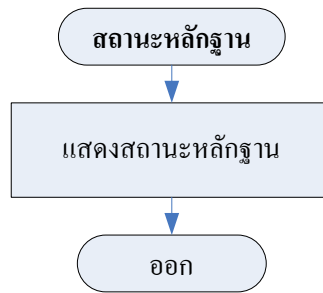
ภาพประกอบ 4-23 แผนภูมิสายงานของผู้เรียน



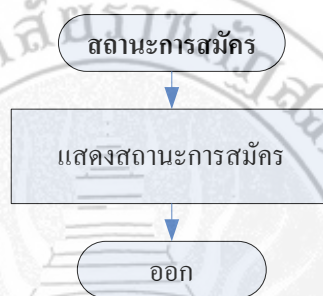
ภาพประกอบ 4-24 แผนภูมิสายงานการจัดการแก้ไขข้อมูลผู้สมัครของนักเรียน



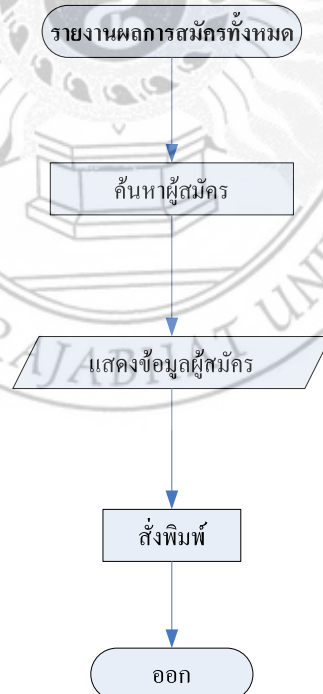
ภาพประกอบ 4-25 แผนภูมิสายงานพิมพ์ข้อมูลพื้นฐานของนักเรียน



ภาพประกอบ 4-26 แผนภูมิสายงานแสดงสถานะหลักฐานของนักเรียน



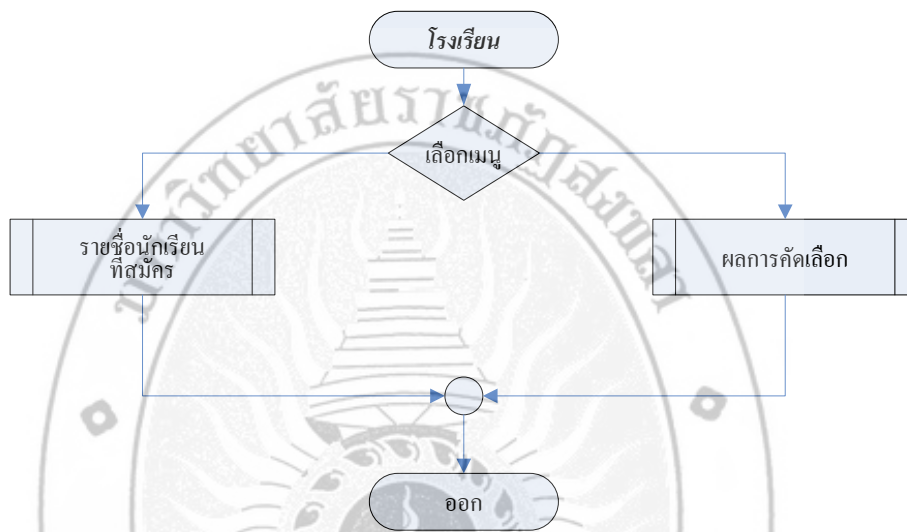
ภาพประกอบ 4-27 แผนภูมิสายงานแสดงสถานะการสมัครของนักเรียน



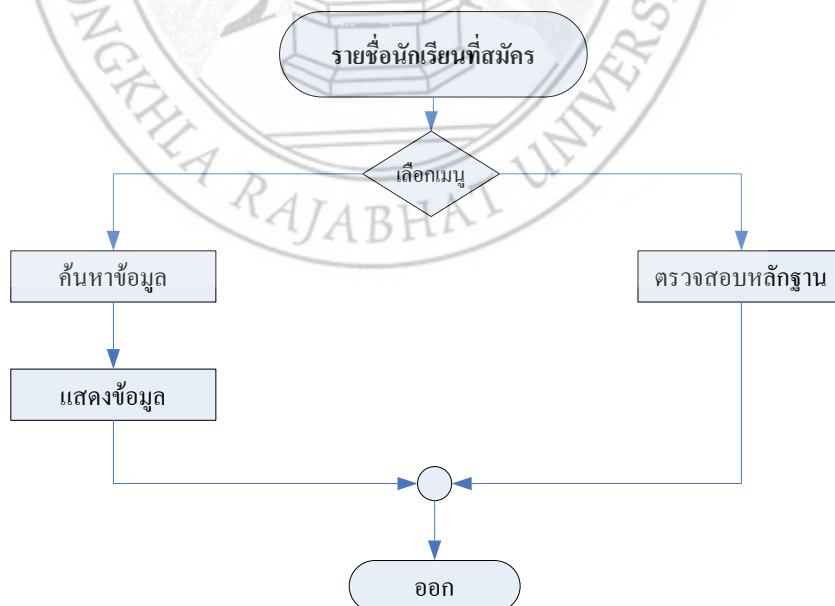
ภาพประกอบ 4-28 แผนภูมิสายงานแสดงสถานะการสมัครของนักเรียน

5. การดำเนินงานของระบบในส่วนของโรงเรียน

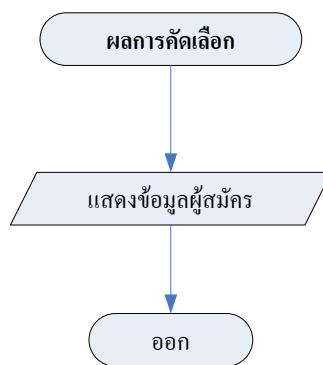
การพัฒนาระบบในส่วนของโรงเรียนเรียนนั้น หลังจากที่โรงเรียนเข้าสู่ระบบแล้วสามารถที่จะจัดการกิจกรรมหลัก ๆ ได้แก่ ดูรายชื่อนักเรียนของโรงเรียนที่สมัคร และดูผลการคัดเลือก ดังภาพประกอบ 4-29 โดยในแต่ละส่วนนั้นสามารถแยกการทำงานออกเป็นส่วนย่อย ๆ ได้ดังภาพประกอบ 4-30 ถึง ภาพประกอบ 4-31



ภาพประกอบ 4-29 แผนภูมิสายงานแสดงสถานะการสมัครของนักเรียน



ภาพประกอบ 4-30 แผนภูมิสายงานแสดงสถานะการสมัครของนักเรียน



ภาพประกอบ 4-31 แผนภูมิสายงานแสดงสถานะการสมัครของนักเรียน

4.3 การพัฒนาโปรแกรม

การทำงานของระบบเครื่องมือช่วยสร้างข้อสอบ มีการพัฒนาขึ้นมาโดยใช้ระบบไฟล์ include เพื่อเป็นการสะดวกในการเรียกใช้ในส่วนต่าง ๆ หรือกรณีที่ต้องการแก้ไขก็ทำได้เพียงหน้าเดียว สามารถดึงข้อมูลมาใช้ได้ตามความต้องการ โดยจะมีไฟล์ include ที่สำคัญดังต่อไปนี้

ชื่อ file	คำอธิบาย
connect.php	เป็นไฟล์ที่ใช้เชื่อมต่อกับฐานข้อมูล
head.php	เป็น Head ของระบบ
head_2.php	เป็น Head ของระบบ
footer.php	เป็น Footer ของระบบ
function.php	เป็นการเรียกใช้ฟังก์ชัน
m_admiss.php	เป็นเมนูหน้าสมัคร
m_index.php	เป็นเมนูหน้าหลัก
m_officer.php	เป็นเมนูหน้าเจ้าหน้าที่
m_sch.php	เป็นเมนูหน้าโรงเรียน
m_std.php	เป็นเมนูหน้านักเรียน
m_user_online.php	เป็นเมนูหน้า user online

ตาราง 4.1 ตารางแสดงระบบไฟล์ที่ include มาใช้งานในระบบ

ตัวอย่างโปรแกรมในไฟล์ include เช่น ไฟล์ head.php

```
<?
Include "connect.php";
Include "head_2.php";
?>
```

ตัวอย่าง Script การทำงานในระบบ การติดต่อฐานข้อมูล

```
<?
$host="localhost";
$user="root";
$password="";
$db="quota";

$c=mysql_connect($host,$user,$password);
mysql_db_query($db,"SET NAMES UTF8");
//mysql_select_db($db);
if (!$c){
    echo "<h3> ERROR :ไม่สามารถติดต่อฐานข้อมูลได้</h3>";
    exit();
}
?>
```

การสมัครสมาชิก เพื่อเก็บข้อมูลการสมัครสมาชิก

```
<? if($action=="insert"){//เพิ่ม
    if($code_input==$ss_ranstr){
        $pre_code = $levels_id.$program;
        $sql = "SELECT MAX(STD_CODE) MAX_CODE FROM student WHERE STD_CODE
LIKE '$pre_code%'";
        $result = mysql_query($sql);
        if($result){
            $data = mysql_fetch_array($result);
            if($data["MAX_CODE"]){
                $max = $data["MAX_CODE"];
                $new_code=substr($max,strlen($pre_code),strlen($max)-strlen($pre_code));
                $new_code = (int)$new_code+1;
            }else{
                $new_code=1;
            }
            $std_code = $pre_code.format($new_code);
        }
        $sql="INSERT INTO `student`
        (`USER_NAME`,`PASS_WORD`,`STD_CODE`,`TITLE`,`STD_NAME`,
`STD_LASTNAME`,`BIRTHDAY`,`CODE_NUMBER`,`ADDRESS`,`AMPR_CODE`,
PROV_CODE, ZIPCODE, PHONE, FARTER_NAME, FARTER_LAST, F_OCCUPTION,
MORTER_NAME, MORTER_LAST, M_OCCUPTION, SCH_ID, TRANSCRIPT, LEVELS_ID,
GPA, TYPE_IN, PRO_ID, FACU_ID,IS_HAVE_FOU1, IS_HAVE_FOU2, IS_HAVE_FOU3,
IS_HAVE_FOU4, IS_HAVE_FOU5,
IS_HAVE_FOU6,IS_HAVE_FOU7,S_LEVELS,SCH_AMPR)
VALUES
('$username','$password','$std_code','$title','$name','$lastname','$birthday','$code_number','$address',
'$amper','$province','$zipcode','$phone','$f_name','$f_last','$f_occupation','$m_name','$m_last','$
m_occupation','$school','$transcript','$levels_id','$gpa','$type_in','$program','$faculty','$IS_HAVE_
```

```
FOU1', 'SIS_HAVE_FOU2', 'SIS_HAVE_FOU3', 'SIS_HAVE_FOU4', 'SIS_HAVE_FOU5',
'SIS_HAVE_FOU6', 'SIS_HAVE_FOU7', '$select2', '$sch_amper');";

mysql_query($sql);
echo "<script language='javascript'>alert('บันทึกข้อมูลเรียบร้อยแล้วค่ะ');</script>";
echo "<meta http-equiv='refresh' content='0;url=std1.php?username=$username'> ";
exit;
} else {
echo ""<script language='javascript'>alert('กรอกกรหัสไม่ถูกต้อง');</script>";";
}
}
?>
```

การตรวจสอบการ login เพื่อเข้าสู่ระบบรับสมัครโควตาผ่านอินเทอร์เน็ต

```
<?
session_start();
include "connect.php";
if(isset($username) && isset($userpass)){
    $sql="SELECT USER_NAME , PASSWD , USER_GROUP
FROM `user`
WHERE USER_NAME='$username' AND PASSWD='$userpass'";
$result=mysql_query($sql);
if(mysql_num_rows($result)>0){
    $data=mysql_fetch_array($result);
    $ss_user=$username;
    $ss_group=$data["USER_GROUP"];
    session_register("ss_user");
    session_register("ss_group");
    if($ss_group=="Admin")header("Location:admin_add.php");
    elseif($ss_group!="Admin")header("Location:officer.php");
    exit;
}
```

```

        }elseif(isset($username) && isset($userpass)){
$ssql = "SELECT USER_NAME,PASS_WORD FROM student WHERE
USER_NAME='$username' and PASS_WORD='$userpass';"; //เช็คค่าข้อมูลที่ส่งมาจากฟอร์ม
$dbquery = mysql_query($ssql);
// หาจำนวนเรกคอร์ดข้อมูล
$num_rows = mysql_num_rows($dbquery);
if($num_rows==1){
    $data=mysql_fetch_array($dbquery);
    $user_login_username=$data["USER_NAME"];
    session_register("user_login_username");
    header("location:std.php"); //ไปตามหน้าที่คุณต้องการ
    exit;
}elseif(isset($username) && isset($userpass)){
    $ssql = "SELECT SCH_ID,SCH_PASS,SCH_NAME FROM school WHERE
SCH_ID='$username' and SCH_PASS='$userpass';"; //เช็คค่าข้อมูลที่ส่งมาจากฟอร์ม
    $dbquery = mysql_query($ssql); // หาจำนวนเรกคอร์ดข้อมูล
    $num_rows = mysql_num_rows($dbquery);
    if($num_rows==1){
        $data=mysql_fetch_array($dbquery);
        $user_login_sch_name=$data["SCH_NAME"];
        $login_sch=$data["SCH_ID"];
        session_register("user_login_sch_name");
        session_register("login_sch");
        header("location:sch.php"); //ไปตามหน้าที่คุณต้องการ
    }else {
        echo "<script language='javascript'>alert('ไม่สามารถเข้าสู่ระบบได้ กรุณาตรวจสอบ
Login หรือ Password ใหม่อีกครั้งค่ะ');</script>";
    }
}
}
}
} ?>

```

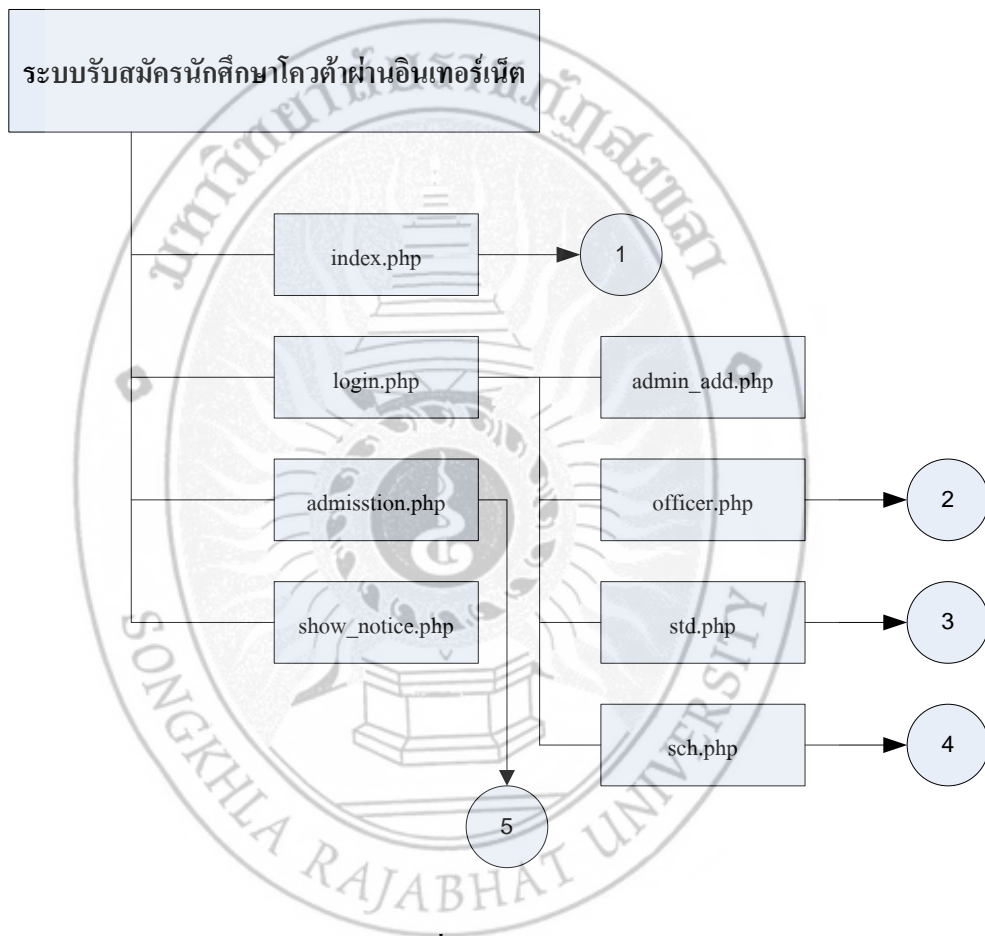
การเพิ่ม และแก้ไขข้อมูล

```
<? if( ($Submit) && ($action != "edit") ){
    $date1=split("/", $date);
    echo $date=$date1[2]."-".$date1[1]."-".$date1[0];
    $sqladd="INSERT INTO `calendar` (`ID_CALEN`, `DATE_CALEN`,
`DETAIL_CALEN`)
VALUES (',$date',$detail)";
    mysql_query($sqladd);
    echo "<script language=javascript>alert('บันทึกข้อมูลเรียบร้อยแล้ว
ค่ะ');</script>";
?>
<script language="javascript">location='calendar_add.php';</script>
<? }

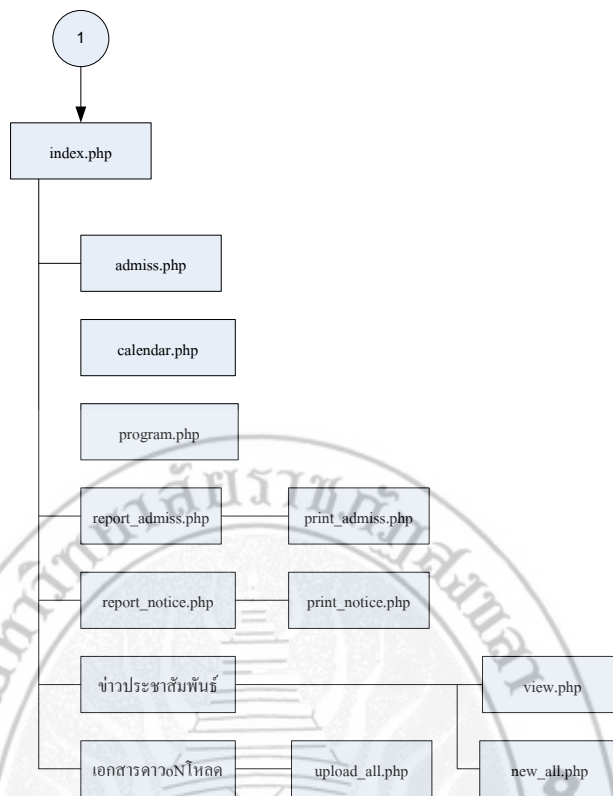
    if(($Submit) && ($action== "edit") ){
        $sqlupdate="UPDATE calendar SET
DATE_CALEN='$date'
,DETAIL_CALEN='$detail'
WHERE ID_CALEN ='$data[ID_CALEN]';";
        mysql_query($sqlupdate);
        echo "<script language=javascript>alert('แก้ไขข้อมูลเรียบร้อยแล้วค่ะ');</script>";
?>
<script language="javascript">location='calendar_add.php';</script>
<?
}
?>
```

4.4 โครงสร้างไฟล์ของการพัฒนาระบบ

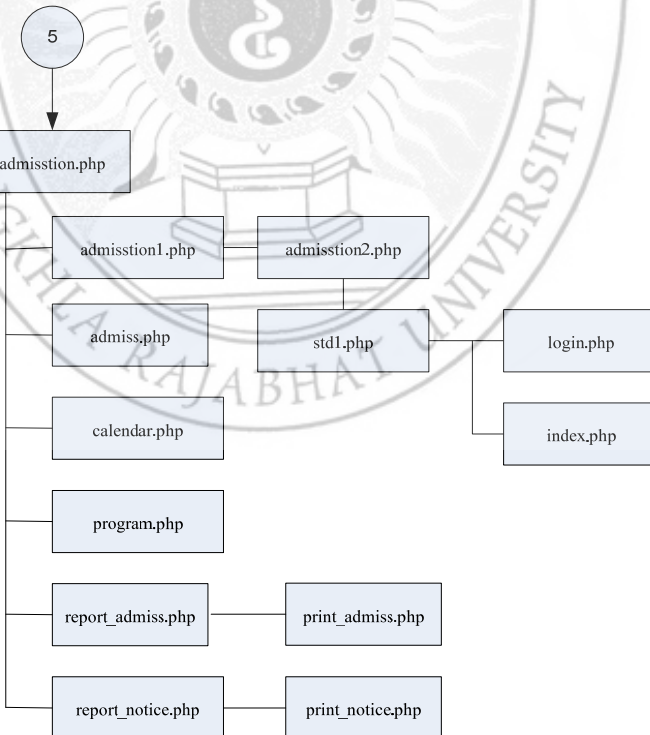
สำหรับการพัฒนาโปรแกรมเมื่อพัฒนาโปรแกรมเสร็จสิ้นแล้ว สามารถแสดงแผนผังภาพการเชื่อมโยงการดำเนินงานของโปรแกรมในรูปแบบแฟ้ม ออกมาเป็น Flowchart แสดงขั้นตอนการดำเนินงานของระบบรับสมัครนักศึกษาโควตาผ่านอินเทอร์เน็ต ดังภาพประกอบ 4-32 ถึงภาพประกอบ 4-37



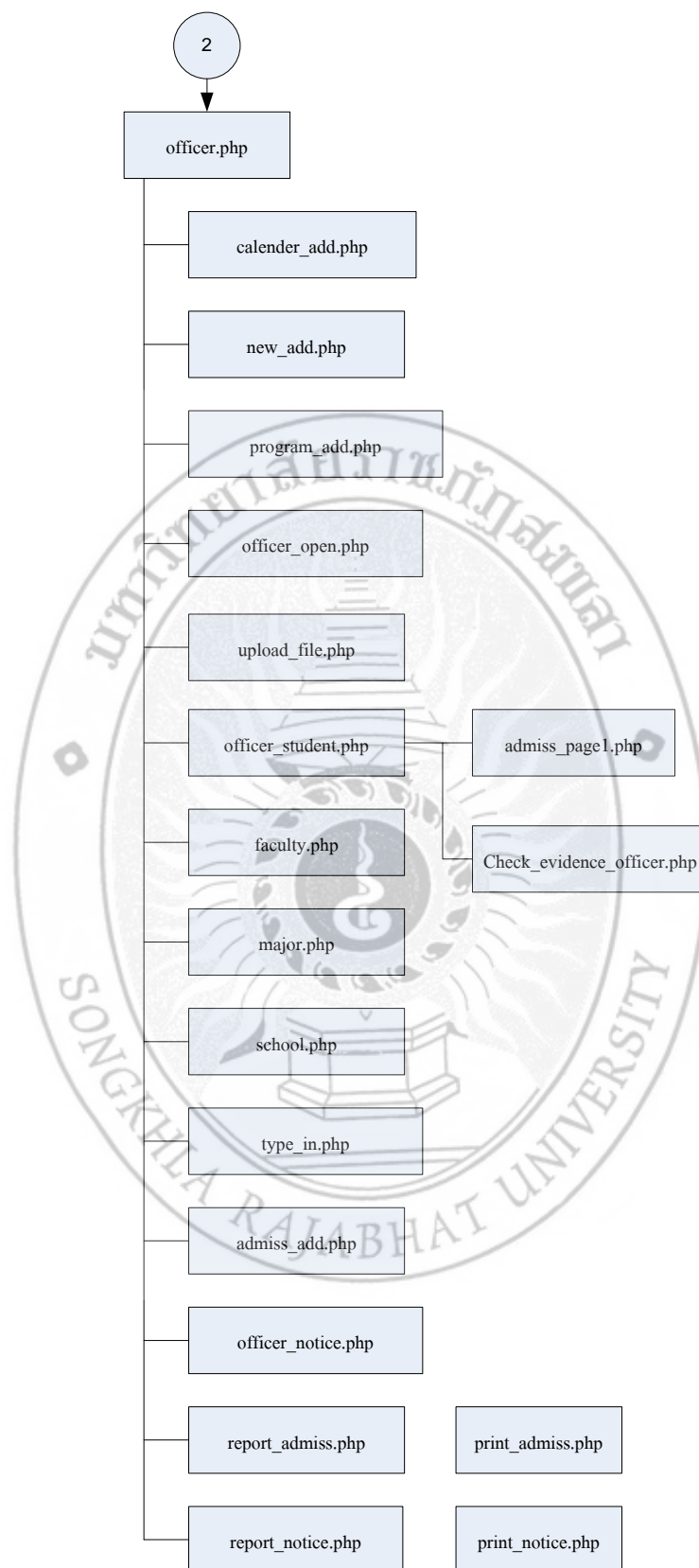
ภาพประกอบ 4-32 แผนผังการเชื่อมโยงโปรแกรม ในหน้าเมนูหลักของระบบ



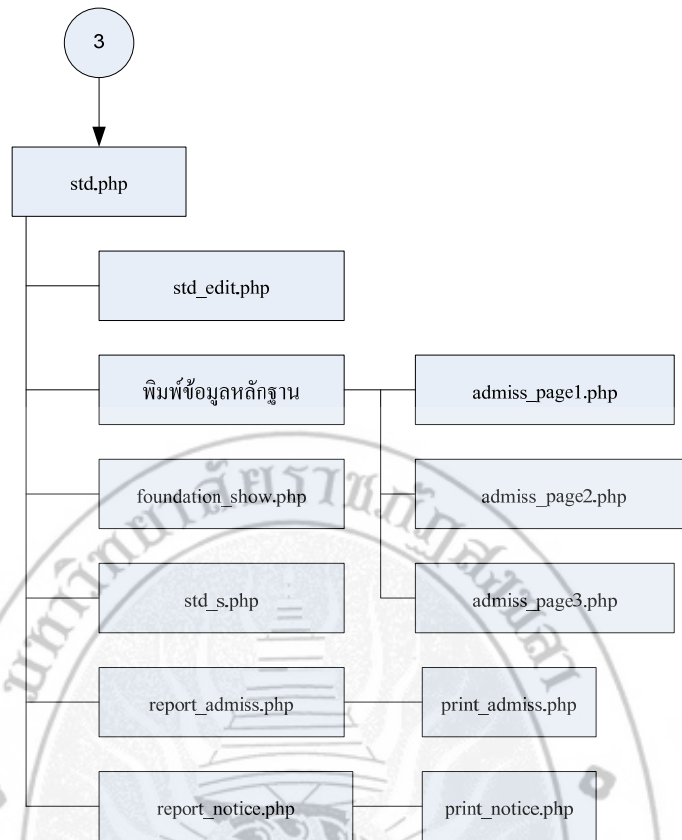
ภาพประกอบ 4-33 ผังภาพการเชื่อมโยงโปรแกรม ในหน้าหลักของระบบ



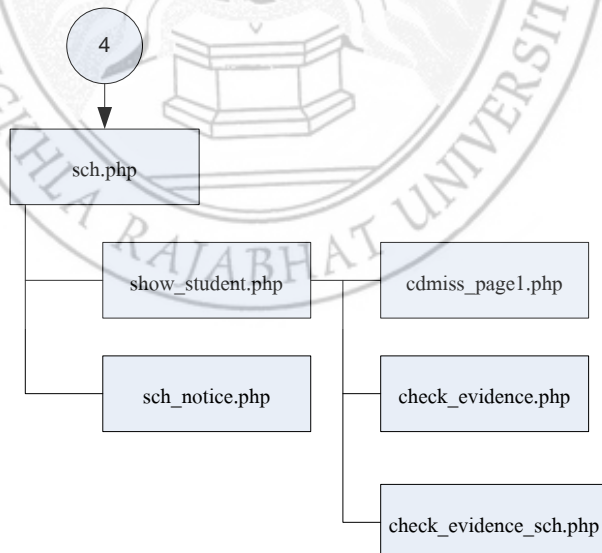
ภาพประกอบ 4-34 ผังภาพการเชื่อมโยงโปรแกรม ในหน้าสมัครสมาชิก



ภาพประกอบ 4-35 ผังภาพการเชื่อมโยงโปรแกรม ในหน้าเมนูของเจ้าหน้าที่



ภาพประกอบ 4-36 ผังภาพการเชื่อมโยงโปรแกรม ในหน้าเมนูของนักเรียน



ภาพประกอบ 4-37 ผังภาพการเชื่อมโยงโปรแกรม ในหน้าเมนูของโรงเรียน

4.5 การทดสอบระบบ

หลังจากที่ผู้พัฒนาได้ทำการพัฒนาระบบรับสมัครนักศึกษาโควตาผ่านอินเทอร์เน็ตเสร็จแล้ว ผู้พัฒนาได้ทำการ ทดสอบ โปรแกรมและได้ผลดังต่อไปนี้

4.5.1 หน้าจอหลักของระบบ



ภาพประกอบ 4-38 แผนภาพแสดงหน้าจอหลักของระบบรับสมัครนักศึกษาโควตาผ่านอินเทอร์เน็ต

จากภาพประกอบ 4-38 เป็นภาพที่แสดงหน้าจอหลักของระบบรับสมัครนักศึกษาโควตาผ่านอินเทอร์เน็ต เมื่อทำการเปิดโปรแกรมขึ้นมาใช้งาน

4.5.2 การสมัครสมาชิก

หน้าหลัก | เข้าสู่ระบบ | สมัคร | ประกาศผล

สมัคร

- วิธีการสมัคร
- โปรแกรมที่เปิดรับสมัคร
- รายชื่อผู้สมัคร
- รายงานผลการสมัคร
- เข้าสู่ระบบ

Username: sirikwan * ป้อนรหัสผู้ใช้สำหรับเข้าสู่ระบบ

Password: ●●●●●● * ป้อนรหัสผ่านไม่น้อยกว่า 6 ตัวอักษร

ยืนยัน Password: ●●●●●● * ป้อนรหัสผ่านอีกครั้ง

คำปณานัดชื่อ: * * *

ชื่อ: ศิริขวัญ * นามสกุล: มีเสนา *

วัน เดือน ปีเกิด: 16/02/2547 เลขประจำตัวประชาชน: 1930300018002 *

ที่อยู่: 174/1 *
เช่น บ้านเลขที่ หมู่ที่ ตำบล

จังหวัด: ลำปาง * อำเภอ: บางแก้ว *

รหัสไปรษณีย์: 93140 * โทรศัพท์: 0849973941 *

ชื่อบิดา: นายจำเริญ * นามสกุลบิดา: มีเสนา *

อาชีพบิดา: เกษตร * นามสกุลมารดา: มีเสนา *

ชื่อมารดา: นางอนันต์ทิพย์ *
อาชีพมารดา: เกษตร *

..

ภาพประกอบ 4-39 แผนภาพแสดงหน้าสมัครสมาชิกหน้าที่ 1

รายชื่อผู้สมัคร

- รายงานผลการสมัคร
- เข้าสู่ระบบ

อำเภอ: บางแก้ว *

กำลังเรียนในแผนการเรียน: วิทยาศาสตร์ *

ผลการเรียนสะสม GPA: 3 *

โดยขอสมัครเข้าศึกษาใน

ประเภทโควตาที่สมัคร: เป็นผู้มีผลการเรียนดี *

หลักฐานที่ใช้

รูป

- ใบแสดงผลการเรียน (ระบุระดับคะแนนสะสม) จำนวน 1 ใบ
- ผลคะแนน O-NET (แบบสำเนาผลคะแนน) จำนวน 1 ใบ
- สำเนาทะเบียนบ้าน จำนวน 1 ใบ
- หลักฐานแสดงความสามารถ (เฉพาะกรณีประเภทความสามารถพิเศษ) จำนวน 1 ใบ
- คำรับรองของหัวหน้าสถานศึกษาที่แสดงถึงคุณสมบัติโดดเด่นพิเศษ (เฉพาะกรณีบำเพ็ญประโยชน์) จำนวน 1 ใบ
- ธนาณัติ/หรือตัวแลกเงินค่าสมัคร คนละ 100 บาท

กรุณากรอกอักขระให้ตรงกับภาพ

xi74le xi74le *

..

ภาพประกอบ 4-40 แผนภาพแสดงหน้าสมัครสมาชิกหน้าที่ 2

หน้าสมัครสมาชิกมีด้วยกัน 2 หน้า หน้าแรกจะเป็นข้อมูลส่วนตัว หน้าที่สองจะเป็นข้อมูลการเรียน และข้อมูลที่จะใช้ในการสมัครหากยังไม่ถึงเวลาสมัคร ระบบจะบอกว่ายังไม่เปิดรับสมัคร ดังภาพประกอบ 4-41



ภาพประกอบ 4-41 แผนภาพแสดงหน้าสมัครสมาชิกเมื่อยังไม่ถึงเวลาที่เปิดรับสมัคร

และถ้าเกินเวลารับสมัคร ระบบก็จะบอกว่าหมดเขตรับสมัคร ดังภาพประกอบ 4-42



ภาพประกอบ 4-42 แผนภาพแสดงหน้าสมัครสมาชิกเมื่อหมดเวลารับสมัคร

4.5.3 การเข้าสู่ระบบ



ภาพประกอบ 4-43 แผนภาพแสดงหน้าเข้าสู่ระบบ

การเข้าสู่ระบบมีผู้ใช้งานด้วยกันทั้งหมด 4 กลุ่ม ซึ่งหน้าการทำงานจะแตกต่างกัน ได้แก่

1) ผู้ดูแลระบบ

ลำดับที่	Username	ชื่อ	นามสกุล	กลุ่มผู้ใช้	แก้ไข	ลบ
1	admin	ศิริขวัญ	มีเสนา	Admin		
2	kwan	ศิริขวัญ	มีเสนา	เจ้าหน้าที่		

ภาพประกอบ 4-44 แผนภาพแสดงหน้าเพิ่มข้อมูลเจ้าหน้าที่ของผู้ดูแลระบบ

- ผู้ดูแลระบบมีหน้าที่ เพิ่มข้อมูลเจ้าหน้าที่ สามารถ เพิ่ม ลบ และแก้ไขได้

2) เจ้าหน้าที่ ตัวอย่างเช่น

จัดการปฏิทินการดำเนินงาน

- การเพิ่มปฏิทินการดำเนินงาน > กรอกข้อมูลให้ครบ > กดปุ่มตกลง เมื่อกดปุ่มตกลงแล้วระบบจะแจ้ง ให้ทราบว่าทำการบันทึกเสร็จเรียบร้อยแล้ว ว

ลำดับที่	วัน เดือน ปี	การดำเนินงาน	แก้ไข	ลบ
1	18 ม.ค. 2551	ตั้งแต่วันที่ 18-21 มค. 51 โรงเรียนส่งใบสมัครมายังมหาวิทยาลัย		
2	30 ม.ค. 2551	ประกาศรายชื่อผู้ที่ผ่านการคัดเลือก		
3	7 ก.พ. 2551	รายงานตัว ยืนยันสิทธิ์		

ภาพประกอบ 4-45 แผนภาพแสดงหน้าปฏิทินการดำเนินงานของเจ้าหน้าที่

3) นักเรียน ตัวอย่างเช่น

แก้ไขข้อมูลผู้สมัคร

- การแก้ไขข้อมูลผู้สมัคร > แก้ไขข้อมูลผู้สมัคร > กดปุ่มตกลง เมื่อกดปุ่มตกลงแล้วระบบจะแจ้ง ให้ทราบว่าทำการบันทึกเสร็จเรียบร้อยแล้ว ว

ภาพประกอบ 4-46 แผนภาพแสดงหน้าแก้ไขข้อมูลผู้สมัครของนักเรียน

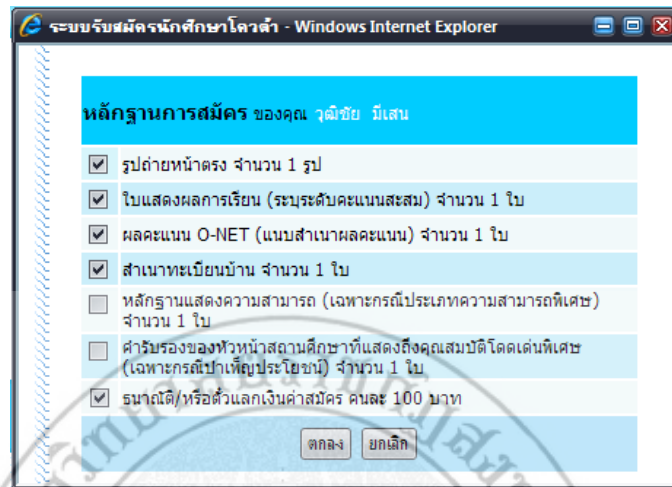
4) โรงเรียน ตัวอย่างเช่น
รายชื่อนักเรียนที่สมัคร

- การตรวจสอบหลักฐาน เลือก > ตรวจสอบหลักฐาน

ลำดับที่	ชื่อ - สกุล	แสดงใบสมัคร	ตรวจสอบหลักฐาน	สถานะการสมัคร
1	นางสาวศิริขวัญ มีเสน			เรียบร้อยแล้ว
2	นายวุฒิชัย มีเสน			ยังไม่เรียบร้อย

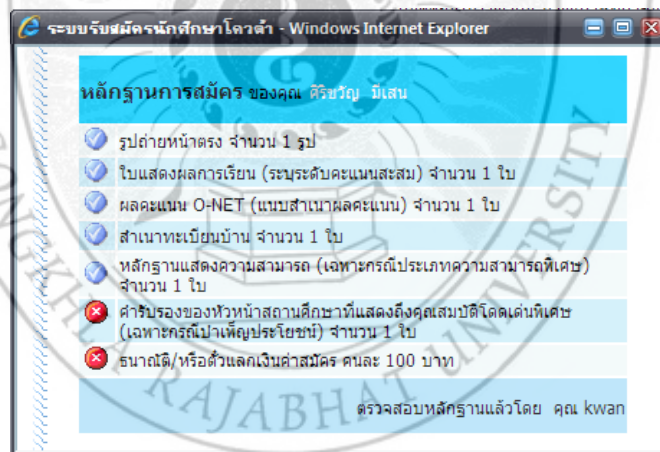
ภาพประกอบ 4-47 แผนภาพแสดงหน้ารายชื่อนักเรียนที่สมัครของโรงเรียน

หากเจ้าหน้าที่ยังไม่ตรวจสอบโรงเรียนสามารถแก้ไขหลักฐานได้ ดังภาพประกอบ



ภาพประกอบ 4-48 แผนภาพแสดงสถานะหลักฐานที่เจ้าหน้าที่ยังไม่ได้ตรวจสอบของโรงเรียน

หากเจ้าหน้าที่ตรวจสอบเรียบร้อยแล้วจะไม่สามารถแก้ไขหลักฐานได้ ดังภาพประกอบ



ภาพประกอบ 4-49 แผนภาพแสดงสถานะหลักฐานที่ตรวจสอบแล้วของโรงเรียน