



ภาคผนวก ก

สภาพแวดล้อมของระบบและการติดตั้ง

ภาคผนวก ก

การติดตั้งบนเครื่องเซิร์ฟเวอร์

AppServ

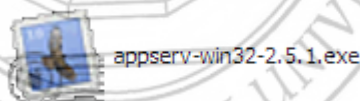
AppServ คือ ชุดติดตั้งโปรแกรม PHP แอปพลิเคชันเซิร์ฟเวอร์สำหรับติดตั้งบนระบบปฏิบัติการ Windows

ในชุดติดตั้ง AppServ นี้ ประกอบด้วยโปรแกรมต่างๆ ดังต่อไปนี้

- .. Apache สำหรับทำหน้าที่เป็นเว็บเซิร์ฟเวอร์
- .. PHP สำหรับทำหน้าที่เป็นตัวแปลภาษา PHP
- .. MySQL สำหรับทำหน้าที่เป็นดาต้าเบสเซิร์ฟเวอร์
- .. phpMyAdmin สำหรับทำหน้าที่เป็นโปรแกรมบริหารจัดการฐานข้อมูลของ MySQL

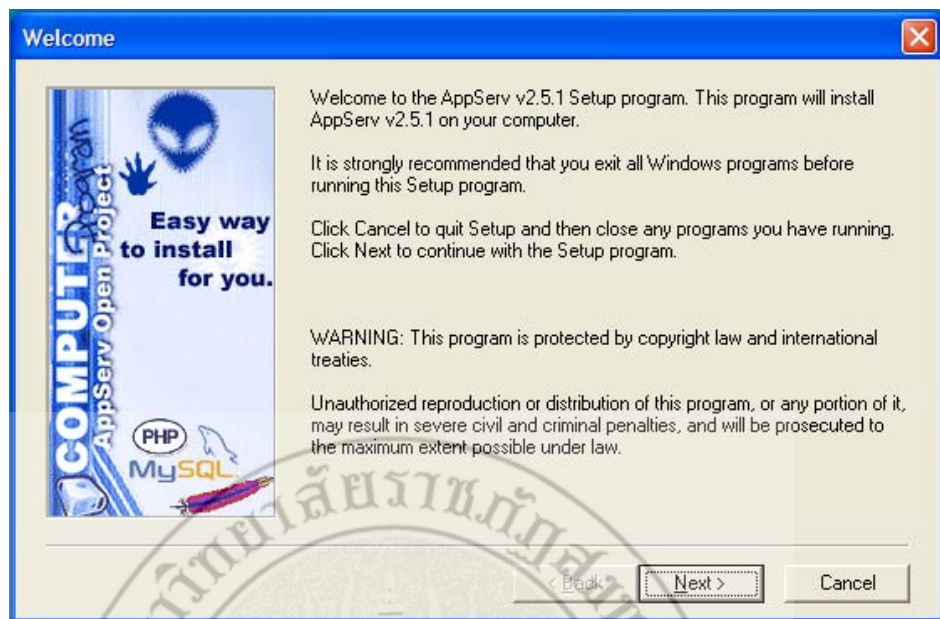
ขั้นตอนการติดตั้ง AppServ

- การติดตั้ง AppServ จะต้องดาวน์โหลดโปรแกรมมาก่อน โดยสามารถดาวน์โหลดได้จากเว็บไซต์ <http://www.appservnetwork.com>
- เมื่อดาวน์โหลดมาแล้ว จะได้ไฟล์โปรแกรมดังนี้



ภาพประกอบ ก-1 แสดงไฟล์ setup สำหรับติดตั้ง appserv-win32-2.5.1.exe

- เมื่อได้โปรแกรมดังกล่าว ให้ติดตั้งโดยการดับเบิลคลิกที่ไอคอน โปรแกรม จะปรากฏจอภาพติดตั้งดังนี้

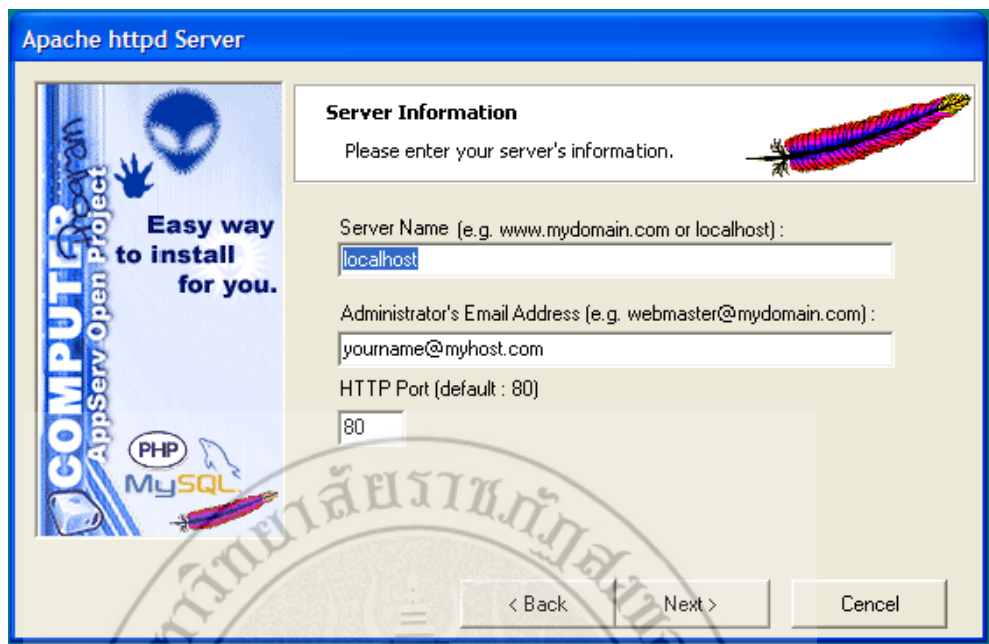


ภาพประกอบ ก-2 แสดงภาพเริ่มต้นการติดตั้ง

- จากจอภาพนี้ ให้คลิกปุ่ม Next > เพื่อเข้าสู่ขั้นตอนถัดไป
- จอภาพข้างต้น เป็นส่วนเลือกไดรฟ์ และโฟลเดอร์ที่จะติดตั้ง AppServ โดยโปรแกรมจะกำหนดค่าติดตั้งเป็นไดรฟ์ C: และโฟลเดอร์ชื่อ AppServ ถ้ายืนยันใช้ค่าติดตั้ง ให้คลิกปุ่ม Next >
- ก็จะเข้าสู่ขั้นตอนเลือกรูปแบบการติดตั้ง ให้เลือกเป็น Typical เพื่อติดตั้งแบบสมบูรณ์ แล้วคลิกปุ่ม Next >

ขั้นตอนนี้เป็นขั้นตอนสำคัญขั้นตอนแรกของการติดตั้ง โดยจะต้องระบุค่ากำหนดเกี่ยวกับ Web Server ดังนี้

- Server Name เป็นการระบุชื่อเรียก Web Server
 - ถ้าเป็นเครื่องพีซีแบบจำลอง ให้ระบุเป็น localhost
 - ถ้าเป็น Web Server จริง ให้ระบุ Domain name จริง หรือ IP Address จริงของ Web Server นั้นๆ
- Administrator's Email Address เป็นการระบุอีเมลล์ของผู้ดูแล Web
- HTTP Port เป็นการระบุหมายเลขพอร์ตในการเรียกดูเว็บไซต์ ค่ากำหนดคือ 80 ให้ใช้ค่านี้ได้เลย



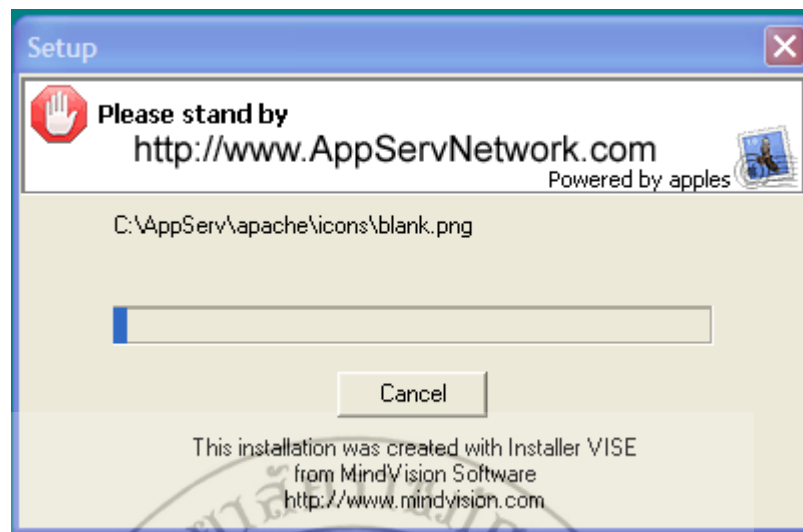
ภาพประกอบ ก-3 แสดงภาพการกำหนดค่า Web Server

เมื่อกำหนดค่าต่างๆ แล้วคลิกปุ่ม Next >

ขั้นตอนนี้ นับเป็นขั้นตอนสำคัญมาก ในการกำหนด Web Server โดยจะต้อง

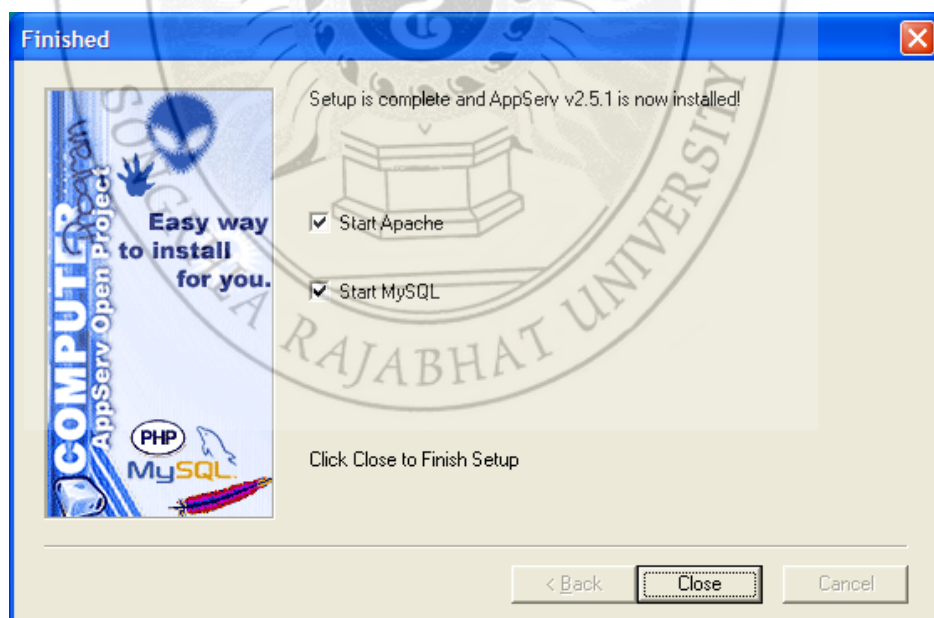
- ระบุชื่อผู้ใช้ (User Name) และรหัสผ่าน (Password) ซึ่งเป็นข้อมูลในการเปิดใช้งาน MySQL ระบบฐานข้อมูลของเว็บนั่นเอง
- รวมทั้งจะต้องกำหนดรหัสภาษาของฐานข้อมูล ในกรณีที่ใช้ภาษาไทยกับฐานข้อมูลจะต้องกำหนดเป็น TIS620

เมื่อกำหนดค่าต่างๆ แล้วให้คลิกปุ่ม Next > โปรแกรมจะเข้าสู่ขั้นตอนการติดตั้งโปรแกรม



ภาพประกอบ ก-4 แสดงภาพขั้นตอนการติดตั้งโปรแกรม

เมื่อ โปรแกรมติดตั้งเรียบร้อยแล้ว จะแสดงผลดังนี้ภาพ ให้คลิกเลือกการเปิดใช้ Web Server และฐานข้อมูล MySQL แล้วคลิกปุ่ม Close



ภาพประกอบ ก-5 แสดงภาพเมื่อการติดตั้งโปรแกรมเสร็จเรียบร้อยแล้ว

การตรวจสอบง่ายๆ ว่าโปรแกรมติดตั้งและทำงานได้สมบูรณ์ ให้ตรวจสอบที่ Task Bar ใกล้เคียงกับช่องแสดงเวลาของระบบ โดยจะพบสัญลักษณ์ไฟเขียว/ไฟแดง ซึ่งจะต้องแสดงเป็นสัญลักษณ์ "ไฟเขียว" ดังภาพ



ภาพประกอบ ก-6 แสดงภาพการตรวจสอบโปรแกรม





ภาคผนวก ข

คู่มือการใช้งานโปรแกรม

ภาคผนวก ข

คู่มือการใช้งานโปรแกรม

จากการวิเคราะห์และออกแบบระบบ สามารถนำมาพัฒนาระบบรับสมัครนักศึกษาโควตาผ่านอินเทอร์เน็ต มหาวิทยาลัยราชภัฏสงขลาได้ โดยจะมีการแบ่งการใช้งานออกเป็น 5 ส่วนด้วยกัน คือ ส่วนของบุคคลทั่วไป ส่วนของผู้ดูแลระบบ ส่วนของเจ้าหน้าที่ ส่วนของนักเรียน และส่วนของโรงเรียน

1. ส่วนของบุคคลทั่วไป

เมื่อเข้ามายังหน้าแรกของระบบ จะปรากฏส่วนของเมนูหลัก เมนูย่อย ข่าวประชาสัมพันธ์ และเอกสารดาวน์โหลด



ภาพประกอบ ข-1 แสดงหน้าแรกระบบรับสมัครนักศึกษาโควตาผ่านอินเทอร์เน็ต
มหาวิทยาลัยราชภัฏสงขลา

ข่าวประชาสัมพันธ์สามารถเข้าไปดูรายละเอียดของข่าวได้ ดังภาพประกอบ ข-2

ภาพประกอบ ข-2 แสดงรายละเอียดของข่าวประชาสัมพันธ์

เอกสารดาวน์โหลด สามารถดาวน์โหลดเอกสารได้
 ในส่วนของเมนูย่อยจะประกอบไปด้วย

1.1 เมนูวิธีการสมัคร จะแสดงวิธีและขั้นตอนของการสมัคร โควตา

ภาพประกอบ ข-3 แสดงเมนูวิธีการสมัคร

1.2 เมนูปฏิทินการดำเนินงาน แสดงปฏิทินการดำเนินงานการคัดเลือกนักเรียน/นักศึกษา โดยวิธีการคัดเลือกเข้าศึกษาต่อในมหาวิทยาลัยราชภัฏสงขลา

วัน เดือน ปี	การดำเนินงาน
3 ม.ค. 2551	รับสมัคร (นักเรียน/นักศึกษาสมัครผ่านทางระบบรับสมัครนักศึกษาโควตา มหาวิทยาลัยราชภัฏสงขลา) ตั้งแต่วันที่ 3 มกราคม 2551 ถึงวันที่ 18 มกราคม 2551
21 ม.ค. 2551	โรงเรียน/วิทยาลัย จวบจนรับสมัครส่งมหาวิทยาลัยราชภัฏสงขลา ภายในวันที่ 21 มกราคม 2550
25 ม.ค. 2551	สอบสัมภาษณ์ / ทดสอบความสามารถ (เฉพาะผู้สมัครประเภทความสามารถพิเศษ และป่าติญประโยชน์)
30 ม.ค. 2551	ประกาศรายชื่อผู้ได้รับการคัดเลือกเข้าศึกษาทั้งประเภทมีผลการเรียนดี ประเภทความสามารถพิเศษ และป่าติญประโยชน์ ทางระบบรับสมัครนักศึกษาโควตา มหาวิทยาลัยราชภัฏสงขลา (www.skru.ac.th)

ภาพประกอบ ข-3 แสดงเมนูปฏิทินการดำเนินงาน

1.3 เมนูโปรแกรมวิชาที่เปิดรับสมัคร แสดงรายละเอียดโปรแกรมวิชาที่เปิดรับสมัครว่ามีโปรแกรมวิชาอะไรบ้าง สังกัดคณะไหน รับสมัครจำนวนเท่าไร และมีคุณสมบัติอะไรบ้าง

รหัสโปรแกรมวิชา	คณะวิชาที่เปิดรับสมัคร	โปรแกรมวิชาที่เปิดรับสมัคร	ระดับการศึกษา	จำนวนที่รับสมัคร(คน)	คุณสมบัติเฉพาะโปรแกรม
101	คณะครุศาสตร์	ภาษาไทย	ปริญญาตรี 5 ปี	36 คน	ม.6 หรือเทียบเท่า
102	คณะครุศาสตร์	ภาษาอังกฤษ	ปริญญาตรี 5 ปี	32 คน	ม.6 หรือเทียบเท่า
110	คณะครุศาสตร์	สังคมศึกษา	ปริญญาตรี 5 ปี	32 คน	ม.6 หรือเทียบเท่า
143	คณะครุศาสตร์	คณิตศาสตร์	ปริญญาตรี 5 ปี	23 คน	ม.6 หรือเทียบเท่า
148	คณะครุศาสตร์	วิทยาศาสตร์ทั่วไป	ปริญญาตรี 5 ปี	45 คน	ม.6 หรือเทียบเท่า
240	คณะเทคโนโลยีการเกษตร	เกษตรศาสตร์	ปริญญาตรี 4 ปี	34 คน	ม.6 หรือเทียบเท่า
241	คณะวิทยาศาสตร์และเทคโนโลยี	สหกรรมศาสตร์ทั่วไป	ปริญญาตรี 4 ปี	32 คน	ม.6 หรือเทียบเท่า
244	คณะวิทยาศาสตร์และเทคโนโลยี	วิทยาการคอมพิวเตอร์	ปริญญาตรี 4 ปี	65 คน	ม.6 หรือเทียบเท่า
247	คณะวิทยาศาสตร์และเทคโนโลยี	ฟิสิกส์	ปริญญาตรี 4 ปี	34 คน	ม.6 หรือเทียบเท่า
257	คณะเทคโนโลยีการเกษตร	การเพาะเลี้ยงสัตว์น้ำ	ปริญญาตรี 4 ปี	32 คน	ม.6 หรือเทียบเท่า
272	คณะเทคโนโลยีการเกษตร	วิทยาศาสตร์และเทคโนโลยีการอาหาร	ปริญญาตรี 4 ปี	34 คน	ม.6 หรือเทียบเท่า

ภาพประกอบ ข-4 แสดงเมนูโปรแกรมวิชาที่เปิดรับสมัคร

1.4 เมนูรายงานผลการสมัครนักศึกษาโควตา แสดงรายงานผลการสมัครนักศึกษาโควตา สามารถค้นหาได้

ระบบรับสมัครนักศึกษาโควตา

มหาวิทยาลัยราชภัฏสงขลา

หน้าหลัก | เข้าสู่ระบบ | ลงสมัคร | ประกาศผล

รายงานผลการสมัครนักศึกษาโควตา มหาวิทยาลัยราชภัฏสงขลา ประจำปีการศึกษา 2551

ค้นหารายงานผลการสมัครตามเงื่อนไข

คำที่ค้นหา: 42440001

ค้นหา

ส่งพิมพ์

ลำดับที่	รหัสประจำตัว	ชื่อ - สกุล	โรงเรียน	โปรแกรมวิชาที่สมัคร	คณะวิชาที่สมัคร
1	42440001	นายวุฒิชัย มีเสน	พิทลุง	วิทยาการคอมพิวเตอร์	คณะวิทยาศาสตร์และเทคโนโลยี

พบจำนวนทั้งหมด 1 คน

รายงานประจำ วันอังคารที่ 4 เดือนมีนาคม พ.ศ. 2551

สำนักส่งเสริมวิชาการและงานทะเบียน มหาวิทยาลัยราชภัฏสงขลา
160 ถนนกาญจนวนิช ตำบลเขาพรูปร่าง อำเภอเมือง จังหวัดสงขลา 90000

ภาพประกอบ ข-5 แสดงหน้ารายงานผลการสมัครนักศึกษาโควตา และสามารถสั่งพิมพ์ได้

ระบบรับสมัครนักศึกษาโควตา - Windows Internet Explorer

รายงานผลการสมัครนักศึกษาโควตา มหาวิทยาลัยราชภัฏสงขลา ประจำปีการศึกษา 2551

พบจำนวนทั้งหมด 1 คน

ลำดับที่	รหัสประจำตัว	ชื่อ - สกุล	โรงเรียน	โปรแกรมวิชา	คณะ
1	42440001	นายวุฒิชัย มีเสน	พิทลุง	วิทยาการคอมพิวเตอร์	คณะวิทยาศาสตร์และเทคโนโลยี

รายงานประจำ วันอังคารที่ 4 เดือนมีนาคม พ.ศ. 2551

ภาพประกอบ ข-6 แสดงหน้าพิมพ์รายงานผลการสมัครนักศึกษาโควตา

1.5 เมนูรายงานผลการคัดเลือกนักศึกษาโควตา แสดงรายงานผลการคัดเลือกนักศึกษาโควตา สามารถค้นหาได้

ระบบรับสมัครนักศึกษาโควตา

มหาวิทยาลัยราชภัฏสงขลา

รายงานผลการคัดเลือกนักศึกษาโควตา มหาวิทยาลัยราชภัฏสงขลา ประจำปีการศึกษา 2551

ค้นหา

ลำดับที่	รหัสประจำตัวผู้สมัคร	ชื่อ - สกุล	โรงเรียน	โปรแกรมวิชา	คณะ	หมายเหตุ
1	42440001	นายวุฒิชัย มีเสน	พิทลุง	วิทยาการคอมพิวเตอร์	คณะวิทยาศาสตร์และเทคโนโลยี	สำรองลำดับที่ 1

ส่งพิมพ์

พบจำนวนทั้งหมด 1 คน

รายงานประจำ วันอังคารที่ 4 เดือนมีนาคม พ.ศ. 2551

สำนักส่งเสริมวิชาการและงานทะเบียน มหาวิทยาลัยราชภัฏสงขลา
160 ถนนกาญจนวนิช ตำบลเขารูปช้าง อำเภอเมือง จังหวัดสงขลา 90000

ภาพประกอบ ข-7 แสดงหน้ารายงานผลการคัดเลือกนักศึกษาโควตา

และสามารถสั่งพิมพ์ได้

ระบบรับสมัครนักศึกษาโควตา - Windows Internet Explorer

รายงานผลการคัดเลือกนักศึกษาโควตา มหาวิทยาลัยราชภัฏสงขลา ประจำปีการศึกษา 2551

ส่งพิมพ์

ลำดับที่	รหัสประจำตัวผู้สมัคร	ชื่อ - สกุล	โรงเรียน	โปรแกรมวิชา	คณะ	หมายเหตุ
1	42440001	นายวุฒิชัย มีเสน	พิทลุง	วิทยาการคอมพิวเตอร์	คณะวิทยาศาสตร์และเทคโนโลยี	สำรองลำดับที่ 1

พบจำนวนทั้งหมด 1 คน

รายงานประจำ วันอังคารที่ 4 เดือนมีนาคม พ.ศ. 2551

ภาพประกอบ ข-8 แสดงหน้าพิมพ์รายงานผลการคัดเลือกนักศึกษาโควตา

เมนูประกาศผลการคัดเลือก กรณีที่ต้องการค้นหาข้อมูลให้ป้อนค่าที่ต้องการค้น แล้วเลือกประเภทที่ค้นแล้วเลือกปุ่ม “ค้นหา”

ระบบรับสมัครนักศึกษาโควตา
มหาวิทยาลัยราชภัฏสงขลา

ค้นหาผลการคัดเลือก

ค้นหาข้อมูล

จำนวนทั้งหมด 1 คน

รหัสประจำตัวผู้สมัคร	ชื่อ	โรงเรียน	โปรแกรมวิชา	หมายเหตุ
42440001	นาย วชิวิช มีเสน	พิทลุง	วิทยาการคอมพิวเตอร์	สำรองลำดับที่ 1

สำนักส่งเสริมวิชาการและงานทะเบียน มหาวิทยาลัยราชภัฏสงขลา
160 ถนนกาญจนวนิช ตำบลเขารูปช้าง อำเภอเมือง จังหวัดสงขลา 90000

ภาพประกอบ ข-79 แสดงการค้นหาข้อมูลประกาศผลการคัดเลือก

2. ส่วนของผู้ดูแลระบบ

เมื่อผู้ดูแลระบบเข้าสู่ระบบแล้วสามารถจัดการข้อมูลได้ดังต่อไปนี้

ระบบรับสมัครนักศึกษาโควตา
มหาวิทยาลัยราชภัฏสงขลา

เข้าสู่ระบบ

Username :: admin
Password :: ●●●●●●

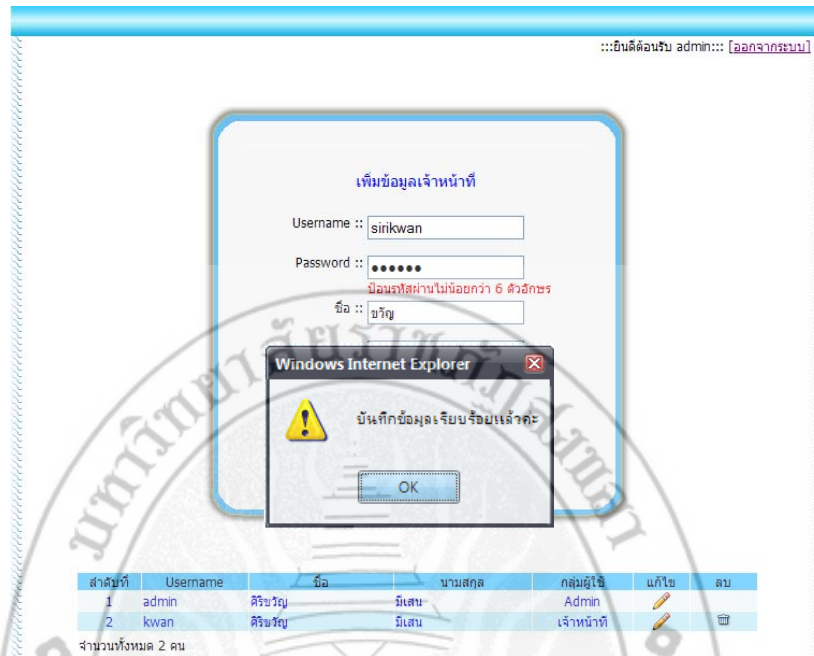
เข้าสู่ระบบ ยกเลิก

สำนักส่งเสริมวิชาการและงานทะเบียน มหาวิทยาลัยราชภัฏสงขลา
160 ถนนกาญจนวนิช ตำบลเขารูปช้าง อำเภอเมือง จังหวัดสงขลา 90000

ภาพประกอบ ข-9 แสดงการเข้าสู่ระบบของผู้ดูแลระบบ

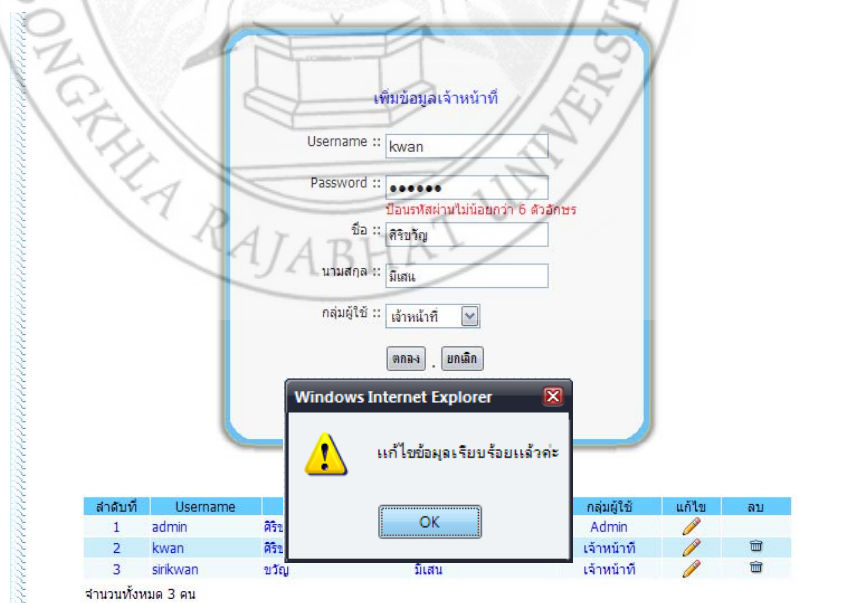
ผู้ดูแลระบบสามารถเพิ่ม แก้ไข และลบ ข้อมูลเจ้าหน้าที่ได้

หากต้องการเพิ่มข้อมูลเจ้าหน้าที่ ให้ทำการกรอกข้อมูลให้ครบถ้วน เลือกรูป “ตกลง” ระบบจะแสดงข้อมูลเจ้าหน้าที่ ที่ได้ทำการเพิ่มเรียบร้อยแล้ว



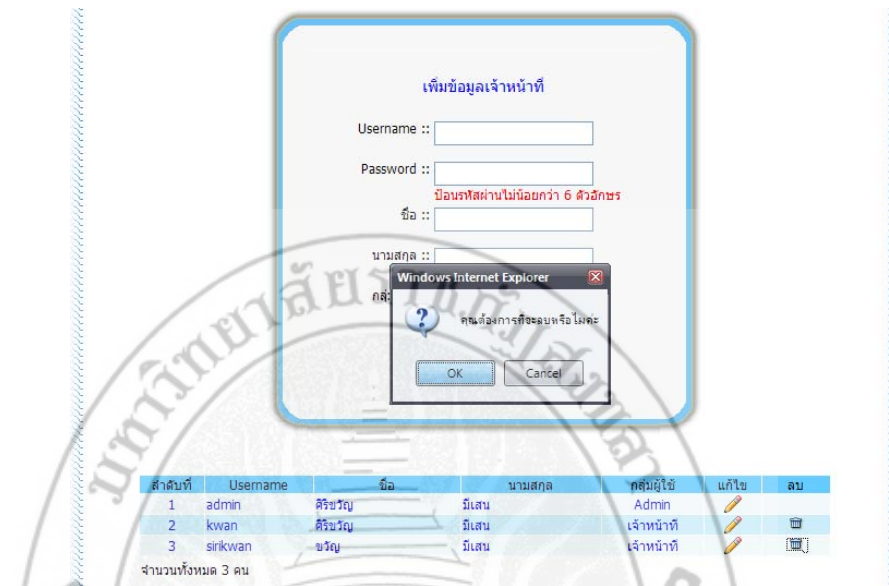
ภาพประกอบ ข-10 แสดงการเพิ่มข้อมูลเจ้าหน้าที่

กรณีที่ต้องการแก้ไขข้อมูลเจ้าหน้าที่ ให้เลือกที่ “แก้ไข” ระบบจะแสดงรายละเอียดของข้อมูลเจ้าหน้าที่ ที่มีอยู่เดิมมาให้ เมื่อทำการแก้ไขข้อมูลเสร็จสิ้น ให้เลือกรูป “ตกลง” แล้วระบบจะบอกว่าแก้ไขข้อมูลเรียบร้อยแล้ว ให้กดปุ่ม “OK”

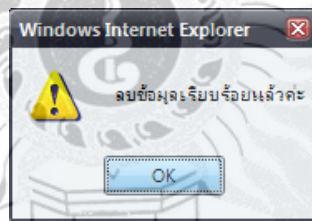


ภาพประกอบ ข-11 แสดงการแก้ไขข้อมูลเจ้าหน้าที่

กรณีที่ต้องการลบข้อมูลเจ้าหน้าที่ ให้ทำการเลือกที่ “ลบ” โดยระบบจะให้ทำการยืนยันว่า ต้องการลบข้อมูลเจ้าหน้าที่ ที่เลือกหรือไม่ เลือกปุ่ม “OK” แล้วระบบจะบอกว่าลบเรียบร้อยแล้ว ให้กดปุ่ม “OK”



ภาพประกอบ ข-12 แสดงการลบข้อมูลเจ้าหน้าที่



ภาพประกอบ ข-13 แสดงการลบข้อมูลเจ้าหน้าที่

3. ส่วนของเจ้าหน้าที่

เจ้าหน้าที่สามารถจัดการการดำเนินงาน ได้ดังต่อไปนี้

3.1 จัดการปฏิทินการดำเนินงาน

หากต้องการเพิ่มข้อมูลปฏิทินการดำเนินงาน ให้ทำการกรอกข้อมูลให้ครบถ้วน เลือกปุ่ม “ตกลง” ระบบจะแสดงข้อมูลปฏิทินการดำเนินงาน ที่ได้ทำการเพิ่มเรียบร้อยแล้ว

:::ยินดีต้อนรับคุณ kwan:::[ออกจากระบบ]

ปฏิทินการดำเนินงาน

เพิ่มปฏิทินการดำเนินงาน

วัน เดือน ปี :: 31/03/2551

การดำเนินงาน :: ประกาศรายชื่อผู้ได้รับการคัดเลือกเข้าศึกษาทั้งประเภทมีผลการเรียนดี ประเภทความสามารถพิเศษ

ตกลง ยกเลิก

Windows Internet Explorer

บันทึกข้อมูลเรียบร้อยแล้ว

OK

ลำดับที่	วัน เดือน ปี	การดำเนินงาน	แก้ไข	ลบ
พบจำนวนทั้งหมด 4 แถว				
1	3 ม.ค. 2551	รับสมัคร (นักเรียน/นักศึกษาสมัครผ่านทางระบบรับสมัครนักศึกษา ใควด้า มหาวิทยาลัยราชภัฏสงขลา) ตั้งแต่วันที่ 3 มกราคม 2551 ถึงวันที่ 18 มกราคม 2551		
2	21 ม.ค. 2551	โรงเรียน/วิทยาลัย รวบรวมใบสมัครส่งมหาวิทยาลัยราชภัฏสงขลา ภายในวันที่ 21 มกราคม 2550		

ภาพประกอบ ข-14 แสดงการลบข้อมูลปฏิทินการดำเนินงาน

กรณีที่ต้องการค้นหาข้อมูลให้ป้อนคำที่ต้องการค้น แล้วเลือกประเภทที่ค้นแล้วเลือกปุ่ม “ค้นหา”

ค้นหาปฏิทินการดำเนินงาน

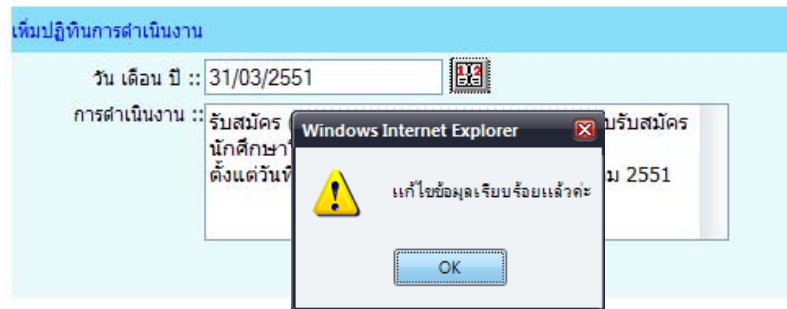
คำที่ต้องการค้น จาก

ลำดับที่	วัน เดือน ปี	การดำเนินงาน	แก้ไข	ลบ
พบจำนวนทั้งหมด 2 แถว				
1	3 ม.ค. 2551	รับสมัคร (นักเรียน/นักศึกษาสมัครผ่านทางระบบรับสมัครนักศึกษา ใควด้า มหาวิทยาลัยราชภัฏสงขลา) ตั้งแต่วันที่ 3 มกราคม 2551 ถึงวันที่ 18 มกราคม 2551		
2	30 ม.ค. 2551	ประกาศรายชื่อผู้ได้รับการคัดเลือกเข้าศึกษาทั้งประเภทมีผลการเรียนดี ประเภทความสามารถพิเศษ และปาเทญประโยชน์ ทางระบบรับสมัครนักศึกษาใควด้า มหาวิทยาลัยราชภัฏสงขลา (www.skrui.ac.th)		

ภาพประกอบ ข-15 แสดงการค้นหาข้อมูลปฏิทินการดำเนินงาน

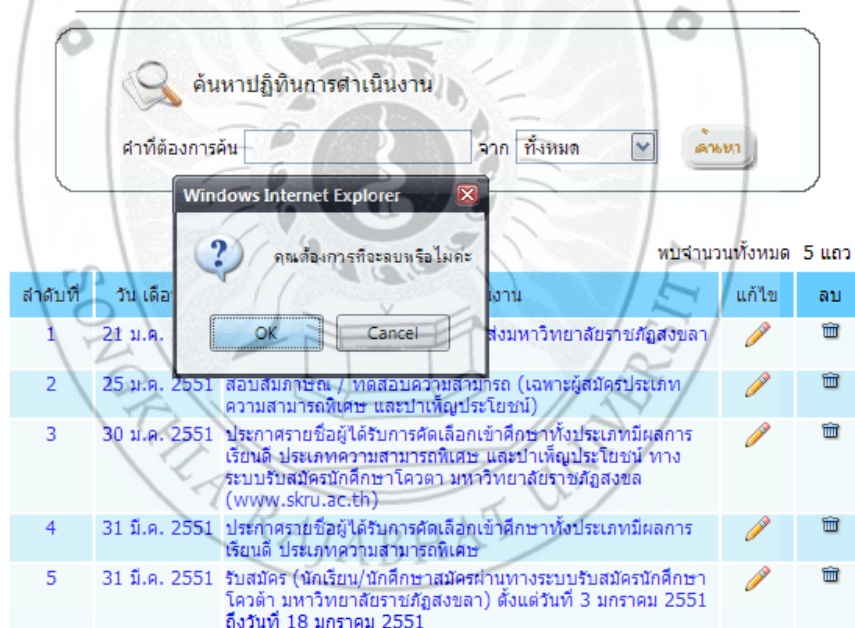
กรณีที่ต้องการแก้ไขข้อมูลปฏิทินการดำเนินงาน ให้เลือกที่ “แก้ไข” ระบบจะแสดงรายละเอียดของข้อมูลปฏิทินการดำเนินงาน ที่มีอยู่เดิมมาให้ เมื่อทำการแก้ไขข้อมูลเสร็จสิ้น ให้เลือกปุ่ม “ตกลง” แล้วระบบจะบอกว่าแก้ไขข้อมูลเรียบร้อยแล้ว ให้กดปุ่ม “OK”

ปฏิทินการดำเนินงาน

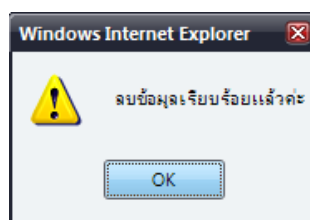


ภาพประกอบ ข-16 แสดงการแก้ไขข้อมูลปฏิทินการดำเนินงาน

กรณีที่ต้องการลบข้อมูลปฏิทินการดำเนินงาน ให้ทำการเลือกที่ “ลบ” โดยระบบจะให้ทำการยืนยันว่าต้องการลบข้อมูลปฏิทินการดำเนินงาน ที่เลือกหรือไม่ เลือกปุ่ม “OK” แล้วระบบจะบอกว่าลบเรียบร้อยแล้ว ให้กดปุ่ม “OK”



ภาพประกอบ ข-17 แสดงการลบข้อมูลปฏิทินการดำเนินงาน



ภาพประกอบ ข-18 แสดงการลบข้อมูลปฏิทินการดำเนินงาน

3.2 จัดการข่าวประชาสัมพันธ์

หากต้องการเพิ่มข้อมูลข่าวประชาสัมพันธ์ ให้ทำการกรอกข้อมูลให้ครบถ้วน เลือกรูป “ตกลง” ระบบจะแสดงข้อมูลข่าวประชาสัมพันธ์ที่ได้ทำการเพิ่มเรียบร้อยแล้ว

ระบบจัดการข่าวประชาสัมพันธ์

เพิ่มข่าวสารใหม่

หัวข้อข่าว :: กรุณาตรวจสอบหลักฐานของท่านว่าครบหรือไม่

นักเรียนที่ส่งหลักฐานมา กรุณาตรวจสอบด้วยตัวของตัวเองครบ / ไม่ครบ

เนื้อหา ::

รูปภาพ :: C:\Documents and Settings\... Browse...

ตกลง ยกเลิก

Windows Internet Explorer

เพิ่มข่าวประชาสัมพันธ์เรียบร้อยแล้ว

OK

ค้นหา

พบจำนวนทั้งหมด 1 ข่าว

ลำดับที่	หัวข้อข่าว	ผู้ประกาศ	วันที่	แก้ไข	ลบ
1	เปิดรับสมัครนักศึกษาโควตาประจำปีการศึกษา 2551	kwan	4 มี.ค. 2008		

ภาพประกอบ ข-19 แสดงการเพิ่มข่าวประชาสัมพันธ์

กรณีที่ต้องการค้นหาข้อมูลให้ป้อนคำที่ต้องการค้น แล้วเลือกประเภทที่ค้นแล้วเลือกรูป “ค้นหา”

ค้นหาข่าวประชาสัมพันธ์

คำที่ต้องการค้น หลักฐาน จาก หัวข้อข่าว ค้นหา

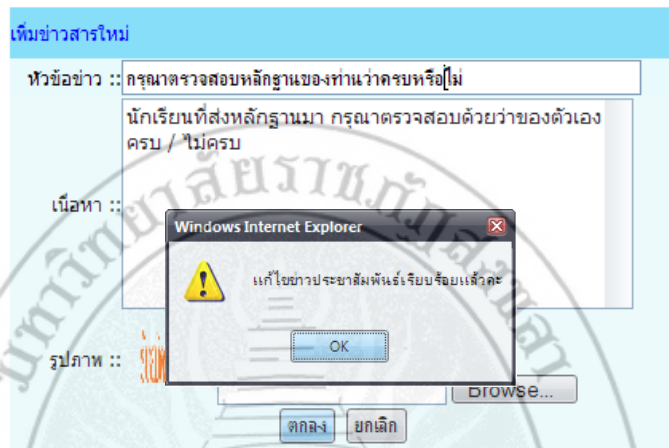
พบจำนวนทั้งหมด 1 ข่าว

ลำดับที่	หัวข้อข่าว	ผู้ประกาศ	วันที่	แก้ไข	ลบ
1	กรุณาตรวจสอบหลักฐานของท่านว่าครบหรือไม่	kwan	5 มี.ค. 2008		

ภาพประกอบ ข-20 แสดงการค้นหาข้อมูลข่าวประชาสัมพันธ์

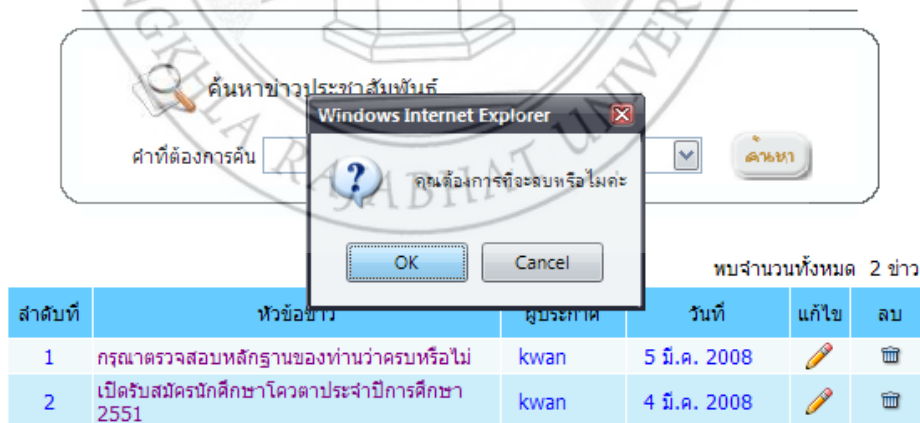
กรณีที่ต้องการแก้ไขข้อมูลข่าวประชาสัมพันธ์ให้เลือกที่ “แก้ไข” ระบบจะแสดงรายละเอียดของข้อมูลข่าวประชาสัมพันธ์ที่มีอยู่เดิมมาให้ เมื่อทำการแก้ไขข้อมูลเสร็จสิ้น ให้เลือกปุ่ม “ตกลง” แล้วระบบจะบอกว่าแก้ไขข้อมูลเรียบร้อยแล้ว ให้กดปุ่ม “OK”

ระบบจัดการข่าวประชาสัมพันธ์

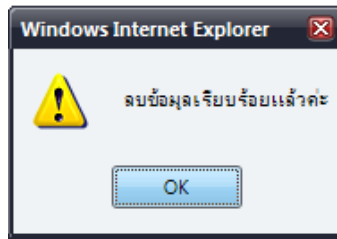


ภาพประกอบ ข-21 แสดงการแก้ไขข้อมูลข่าวประชาสัมพันธ์

กรณีที่ต้องการลบข้อมูลข่าวประชาสัมพันธ์ ให้ทำการเลือกที่ “ลบ” โดยระบบจะให้ทำการยืนยันว่าต้องการลบข้อมูลข่าวประชาสัมพันธ์ที่เลือกหรือไม่ เลือกปุ่ม “OK” แล้วระบบจะบอกว่าลบเรียบร้อยแล้ว ให้กดปุ่ม “OK”



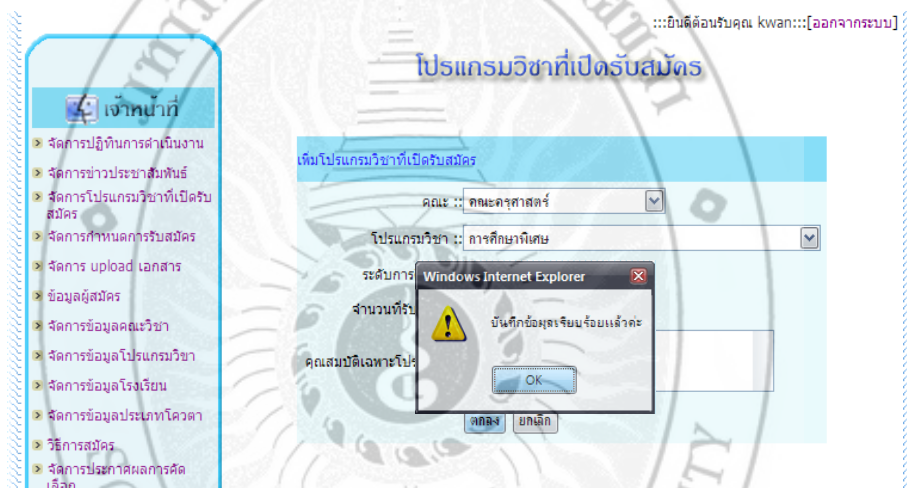
ภาพประกอบ ข-22 แสดงการลบข้อมูลข่าวประชาสัมพันธ์



ภาพประกอบ ข-23 แสดงการลบข้อมูลข่าวประชาสัมพันธ์

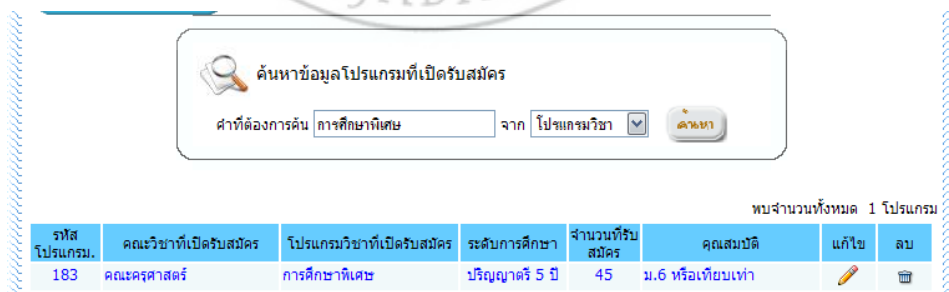
3.3 จัดการโปรแกรมวิชาที่เปิดรับสมัคร

หากต้องการเพิ่มข้อมูลโปรแกรมวิชาที่เปิดรับสมัคร ให้ทำการกรอกข้อมูลให้ครบถ้วน เลือกปุ่ม “ตกลง” ระบบจะแสดงข้อมูล โปรแกรมวิชาที่เปิดรับสมัครที่ได้ทำการเพิ่มเรียบร้อยแล้ว



ภาพประกอบ ข-24 แสดงการเพิ่มข้อมูลโปรแกรมวิชาที่เปิดรับสมัคร

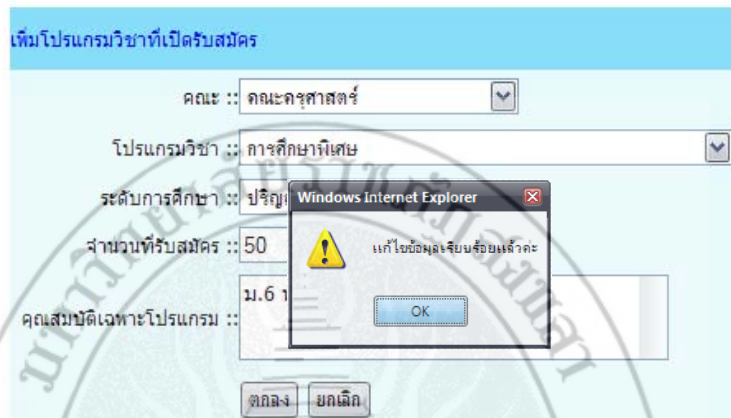
กรณีที่ต้องการค้นหาข้อมูลให้ป้อนค่าที่ต้องการค้น แล้วเลือกประเภทที่ค้นแล้วเลือกปุ่ม “ค้นหา”



ภาพประกอบ ข-25 แสดงการค้นหาข้อมูลโปรแกรมวิชาที่เปิดรับสมัคร

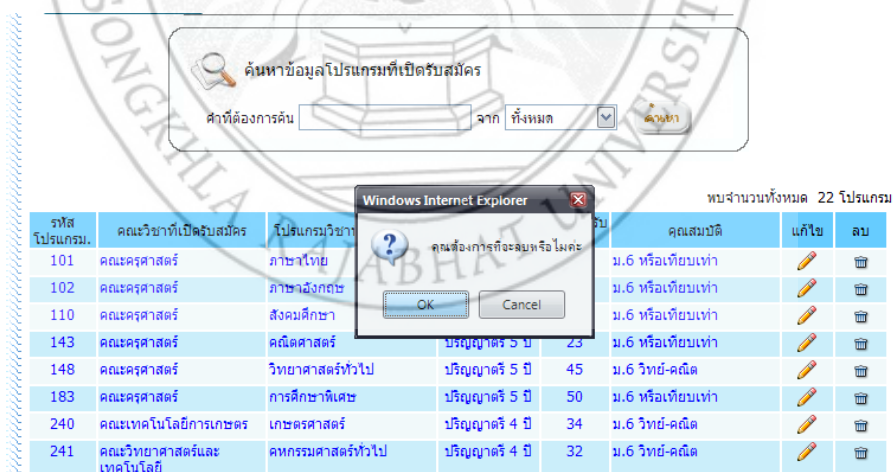
กรณีที่ต้องการแก้ไขข้อมูลโปรแกรมวิชาที่เปิดรับสมัครให้เลือกที่ “แก้ไข” ระบบจะแสดงรายละเอียดของข้อมูล โปรแกรมวิชาที่เปิดรับสมัครที่มีอยู่เดิมมาให้ เมื่อทำการแก้ไขข้อมูลเสร็จสิ้น ให้เลือกปุ่ม“ตกลง” แล้วระบบจะบอกว่าแก้ไขข้อมูลเรียบร้อยแล้ว ให้กดปุ่ม “OK”

โปรแกรมวิชาที่เปิดรับสมัคร

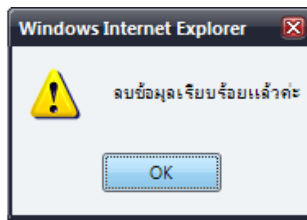


ภาพประกอบ ข-26 แสดงการแก้ไขข้อมูลโปรแกรมวิชาที่เปิดรับสมัคร

กรณีที่ต้องการลบข้อมูลโปรแกรมวิชาที่เปิดรับสมัคร ให้ทำการเลือกที่ “ลบ” โดยระบบจะให้ทำการยืนยันว่าต้องการลบข้อมูลโปรแกรมวิชาที่เปิดรับสมัครที่เลือกหรือไม่ เลือกปุ่ม “OK” แล้วระบบจะบอกว่าลบเรียบร้อยแล้ว ให้กดปุ่ม “OK”



ภาพประกอบ ข-27 แสดงการลบข้อมูลโปรแกรมวิชาที่เปิดรับสมัคร



ภาพประกอบ ข-28 แสดงการลบข้อมูลโปรแกรมวิชาที่เปิดรับสมัคร

3.4 จัดการกำหนดการรับสมัคร

หากต้องการเพิ่มข้อมูลกำหนดการรับสมัคร ให้ทำการกรอกข้อมูลให้ครบถ้วน เลือกรูปแบบ “ตกลง” ระบบจะแสดงข้อมูลกำหนดการรับสมัครที่ได้ทำการเพิ่มเรียบร้อยแล้ว

กำหนดการรับสมัคร

เพิ่มกำหนดการรับสมัคร

เปิดรับสมัคร: 09/03/2550

ปิดรับสมัคร: 31/03/2550

ปีการศึกษา: 2550

ตกลง ยกเลิก

เปิดรับสมัคร	ปิดรับสมัคร	ปีการศึกษา	แก้ไข	ลบ
28 ก.พ. 2552	28 ก.พ. 2552	2552		
27 ก.พ. 2553	28 ก.พ. 2553	2553		
23 ก.พ. 2551	29 ก.พ. 2551	2551		

ภาพประกอบ ข-29 แสดงการเพิ่มข้อมูลกำหนดการรับสมัคร

กรณีที่ต้องการแก้ไขข้อมูลกำหนดการรับสมัคร ให้เลือกที่ “แก้ไข” ระบบจะแสดงรายละเอียดของข้อมูลกำหนดการรับสมัครที่มีอยู่เดิมมาให้ เมื่อทำการแก้ไขข้อมูลเสร็จสิ้น ให้เลือกรูปแบบ “ตกลง” แล้ว ระบบจะบอกว่าแก้ไขข้อมูลเรียบร้อยแล้ว ให้กดปุ่ม “OK”

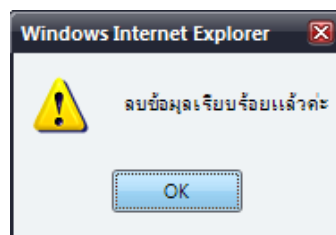
กำหนดการรับสมัคร

ภาพประกอบ ข-30 แสดงการแก้ไขข้อมูลกำหนดการรับสมัคร

กรณีที่ต้องการลบข้อมูลกำหนดการรับสมัครให้ทำการเลือกที่ “ลบ” โดยระบบจะให้ทำการยืนยันว่าต้องการลบข้อมูลกำหนดการรับสมัครที่เลือกหรือไม่ เลือกปุ่ม “OK” แล้วระบบจะบอกว่าการเรียบร้อยแล้ว ให้กดปุ่ม “OK”

เปิดรับสมัคร	ปิดรับสมัคร	ปีการศึกษา	แก้ไข	ลบ
28 ก.พ. 2552	28 ก.พ. 2552	2552		
27 ก.พ. 2553	28 ก.พ. 2553	2553		
23 ก.พ. 2551	29 ก.พ. 2551	2551		
10 มี.ค. 2550	31 มี.ค. 2550	2550		

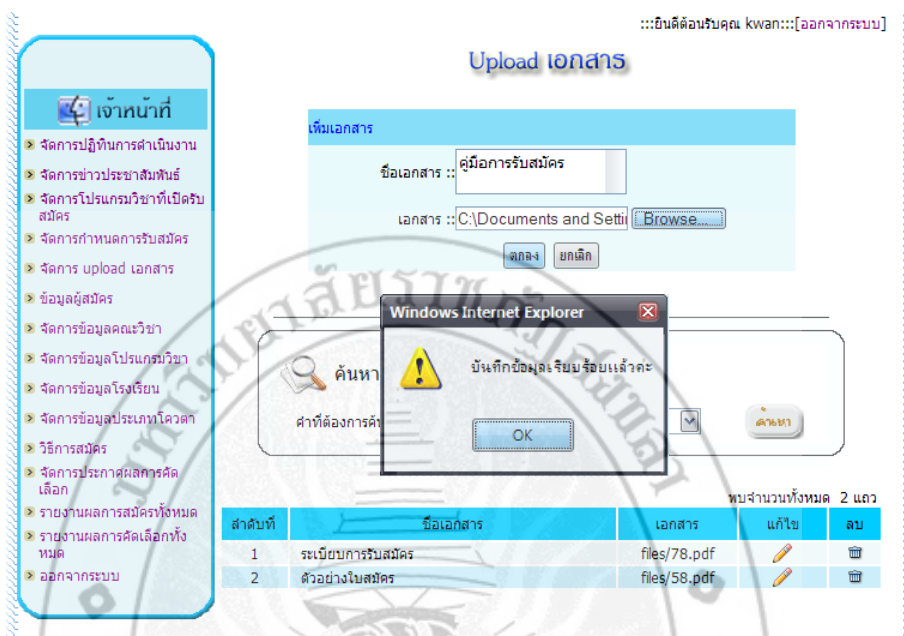
ภาพประกอบ ข-31 แสดงการลบข้อมูลกำหนดการรับสมัคร



ภาพประกอบ ข-32 แสดงการลบข้อมูลกำหนดการรับสมัคร

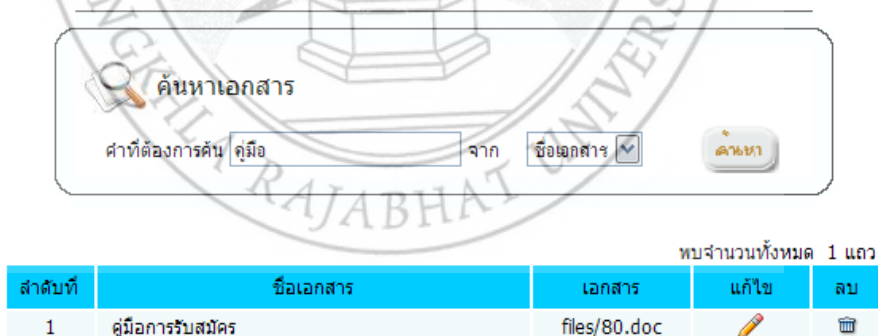
3.5 จัดการ Upload เอกสาร

หากต้องการเพิ่มข้อมูล Upload เอกสาร ให้ทำการกรอกข้อมูลให้ครบถ้วน เลือกรูปแบบ “ตกลง” ระบบจะแสดงข้อมูล Upload เอกสาร ที่ได้ทำการเพิ่มเรียบร้อยแล้ว



ภาพประกอบ ข-33 แสดงการเพิ่มข้อมูล Upload เอกสาร

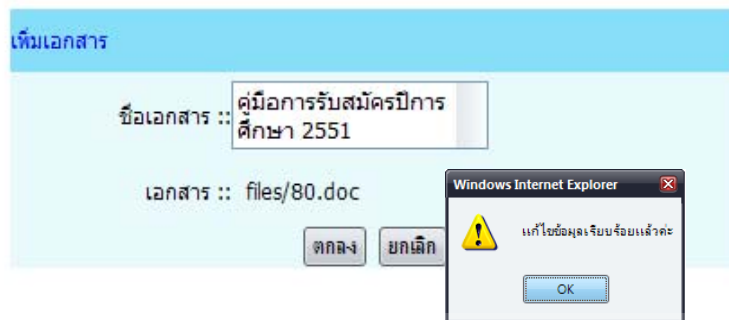
กรณีที่ต้องการค้นหาข้อมูลให้ป้อนคำที่ต้องการค้น แล้วเลือกประเภทที่ค้นแล้วเลือกรูปแบบ “ค้นหา”



ภาพประกอบ ข-34 แสดงการค้นหาข้อมูล Upload เอกสาร

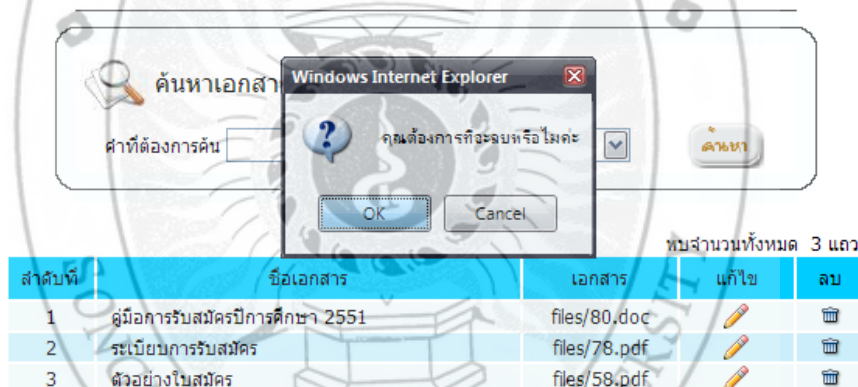
กรณีที่ต้องการแก้ไขข้อมูล Upload เอกสาร ให้เลือกที่ “แก้ไข” ระบบจะแสดงรายละเอียดของข้อมูล Upload เอกสาร ที่มีอยู่เดิมมาให้ เมื่อทำการแก้ไขข้อมูลเสร็จสิ้น ให้เลือกรูปแบบ “ตกลง” แล้วระบบจะบอกว่าแก้ไขข้อมูลเรียบร้อยแล้ว ให้กดปุ่ม “OK”

Upload เอกสาร

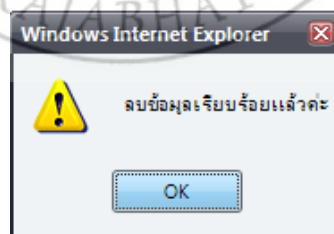


ภาพประกอบ ข-35 แสดงการแก้ไขข้อมูล Upload เอกสาร

กรณีที่ต้องการลบข้อมูล Upload เอกสาร ให้ทำการเลือกที่ “ลบ” โดยระบบจะให้ทำการยืนยันว่าต้องการลบข้อมูล Upload เอกสาร ที่เลือกหรือไม่ เลือกปุ่ม “OK” แล้วระบบจะบอกว่าการลบเรียบร้อยแล้ว ให้กดปุ่ม “OK”



ภาพประกอบ ข-36 แสดงการลบข้อมูลเจ้าหน้าที่



ภาพประกอบ ข-37 แสดงการลบข้อมูลเจ้าหน้าที่

3.6 ข้อมูลผู้สมัคร

กรณีที่ต้องการค้นหาข้อมูลให้ป้อนคำที่ต้องการค้น แล้วเลือกประเภทที่ค้นแล้วเลือกปุ่ม
“ค้นหา”

ลำดับที่	รหัสประจำตัว	ชื่อ-สกุล	แสดงใบสมัคร	ตรวจสอบหลักฐาน	สถานะการสมัคร	ลบ
1	42440001	นายวุฒิชัย มีเสน			เรียบร้อยแล้ว	
2	42440002	นายศิริขวัญ มีเสน			เรียบร้อยแล้ว	
3	42440003	นางสาวหาญดี บุญสกันต์			เรียบร้อยแล้ว	
4	42440005	นางสาวสาว มีเสน			เรียบร้อยแล้ว	
5	42720001	นางสาวอัญดี มีสุข			เรียบร้อยแล้ว	
6	43040001	นายวิศร วงศ์เหมือน			เรียบร้อยแล้ว	

ภาพประกอบ ข-38 แสดงข้อมูลผู้สมัคร

กรณีต้องการการดูใบสมัครให้เลือกใบสมัคร แล้วจะได้ใบสมัคร ดังภาพประกอบ ข-39



เลขประจำตัวผู้สมัคร 42440001

ใบสมัครนักศึกษาภาคปกติเข้าศึกษาในมหาวิทยาลัยราชภัฏสงขลา
โดยวิธีการคัดเลือกตรง ประจำปีการศึกษา 2551

ติดรูปถ่าย

ชื่อและนามสกุลผู้สมัคร นายวศิษฐ์ มีเสน
 เกิดวันที่ 27 ก.พ. 2008 ที่อยู่ปัจจุบัน 111
 อำเภอ.....ไทยเจริญ.....จังหวัด.....ยโสธร.....รหัสไปรษณีย์ 93140
 โทรศัพท์.....33333333.....
 หมายเลขบัตรประชาชน 1 9 3 0 3 0 0 0 1 8 0 0 2
 บัตรชื่อ.....33.....นามสกุล.....33.....อาชีพบิดา.....33.....
 มารดาชื่อ.....33.....นามสกุล.....33.....อาชีพมารดา.....33.....
 ศึกษาสำเร็จชั้น.....6.....โรงเรียน/วิทยาลัย.....พิทลิ่ง.....
 อำเภอ.....ไทยเจริญ.....จังหวัด.....ยโสธร.....ถ้าเรื่องการศึกษาในแผนการเรียน.....วิทย์.....
 ผลการเรียนของระดับชั้นมัธยมศึกษาตอนปลาย/ปรว/ปวส. ได้คะแนนคะแนนเฉลี่ยสะสม.....4.....

โดยสมัครเข้าศึกษาใน โปรแกรมวิชา.....วิทยาการคอมพิวเตอร์.....รหัสโปรแกรมวิชา 4 2 4 4

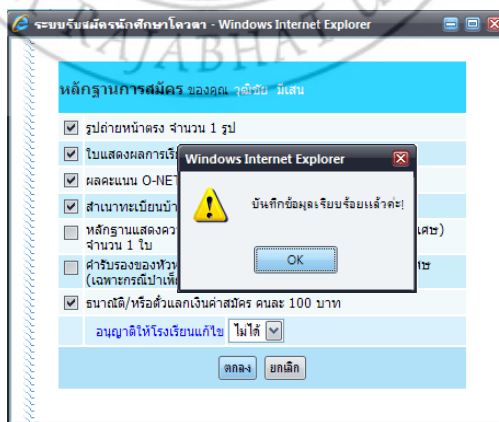
ยื่นใบสมัครวันที่.....5 มีนาคม 2551.....

(ลงชื่อ).....ผู้สมัคร
(.....นายวศิษฐ์ มีเสน.....)

หมายเหตุ :: 1. หลักฐานที่แนบมาพร้อมใบสมัคร มีดังนี้ รูปถ่ายหน้าตรง จำนวน 1 รูป ใบแสดงผลการเรียน ผลคะแนน O-NET
 สำเนาทะเบียนบ้าน และสำเนาบัตรหรือตัวแสดงเงินค่าสมัคร คนละ 100 บาท
 2. สิ่งจูงใจของใบสมัคร ผู้ยื่นใบสมัครสามารถส่งสำเนาใบสมัครและงานทะเบียน
 160 ถนนกาญจนาภิเษย ตำบลเขารูปช้าง อำเภอเมือง จังหวัด สงขลา 90000

ภาพประกอบ ข-39 แสดงใบสมัครโควตาของนักเรียน

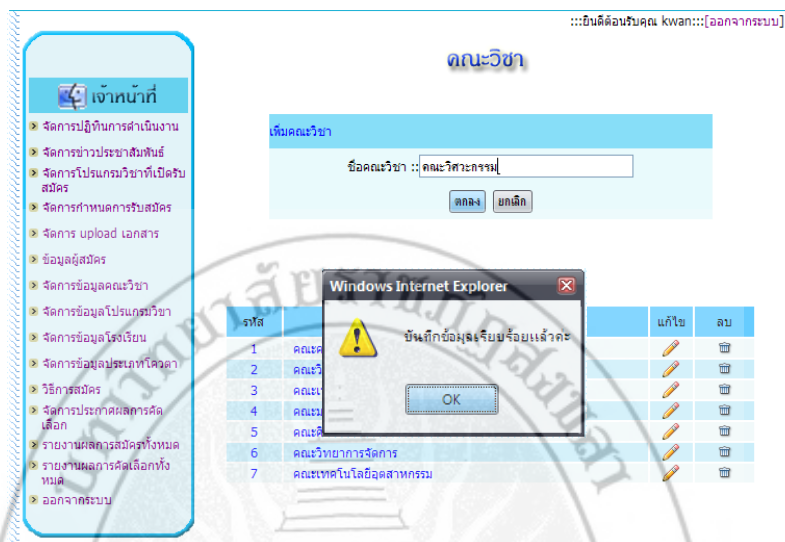
กรณีต้องการการดูแลต้องการตรวจสอบหลักฐาน ให้เลือกที่ตรวจสอบหลักฐาน แล้วจะสามารถ
ตรวจสอบหลักฐานว่า ครบ/ไม่ครบ และกำหนดสิทธิ์ให้กับโรงเรียนว่าสามารถแก้ไขหลักฐานได้หรือไม่



ภาพประกอบ ข-40 แสดงการลบข้อมูลเจ้าหน้าที่

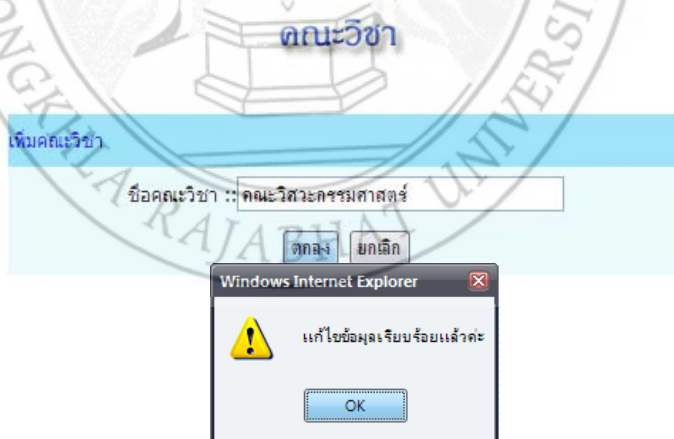
3.7 จัดการข้อมูลคณะวิชา

หากต้องการเพิ่มข้อมูลคณะวิชา ให้ทำการกรอกข้อมูลให้ครบถ้วน เลือกรุ่น “ตกลง” ระบบจะแสดงข้อมูลคณะวิชา ที่ได้ทำการเพิ่มเรียบร้อยแล้ว



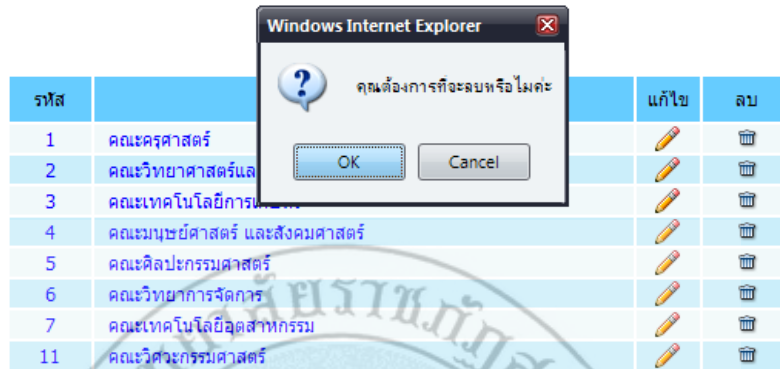
ภาพประกอบ ข-41 แสดงการเพิ่มข้อมูลคณะวิชา

กรณีที่ต้องการแก้ไขข้อมูลคณะวิชา ให้เลือกที่ “แก้ไข” ระบบจะแสดงรายละเอียดข้อมูลคณะวิชา ที่มีอยู่เดิมมาให้ เมื่อทำการแก้ไขข้อมูลเสร็จสิ้น ให้เลือกรุ่น “ตกลง” แล้วระบบจะบอกว่าแก้ไขข้อมูลเรียบร้อยแล้ว ให้กดปุ่ม “OK”

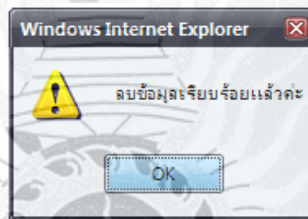


ภาพประกอบ ข-42 แสดงการแก้ไขข้อมูลคณะวิชา

กรณีที่ต้องการลบข้อมูลคณะวิชา ให้ทำการเลือกที่ “ลบ” โดยระบบจะให้ทำการยืนยันว่า ต้องการลบข้อมูลคณะวิชา ที่เลือกหรือไม่ เลือกปุ่ม “OK” แล้วระบบจะบอกว่าลบเรียบร้อยแล้ว ให้กดปุ่ม “OK”



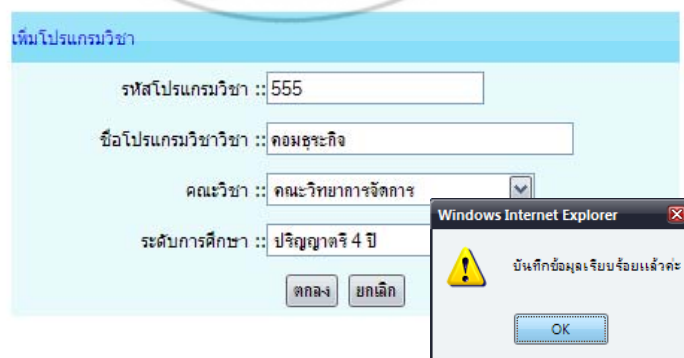
ภาพประกอบ ข-43 แสดงการลบข้อมูลคณะวิชา



ภาพประกอบ ข-44 แสดงการลบข้อมูลคณะวิชา

3.8 จัดการข้อมูลโปรแกรมวิชา

หากต้องการเพิ่มข้อมูลโปรแกรมวิชา ให้ทำการกรอกข้อมูลให้ครบถ้วน เลือกปุ่ม “ตกลง” ระบบจะแสดงข้อมูลโปรแกรมวิชาที่ได้ทำการเพิ่มเรียบร้อยแล้ว



ภาพประกอบ ข-45 แสดงการเพิ่มข้อมูลโปรแกรมวิชา

กรณีที่ต้องการค้นหาข้อมูลให้ป้อนคำที่ต้องการค้น แล้วเลือกประเภทที่ค้นแล้วเลือกปุ่ม “ค้นหา”

พบจำนวนทั้งหมด 3 โปรแกรม

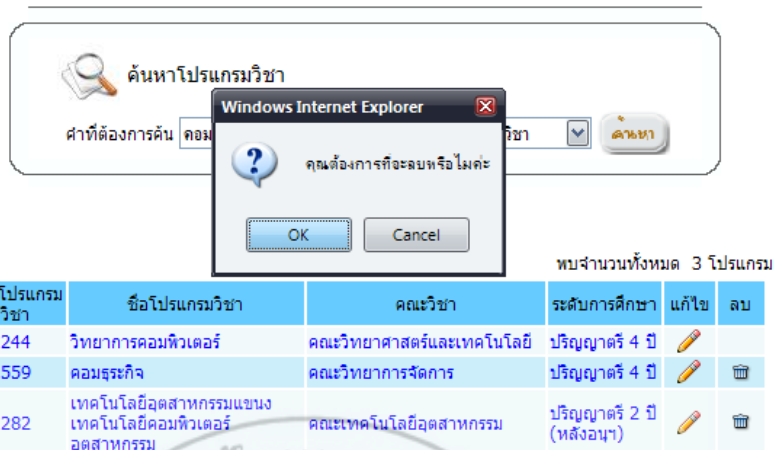
รหัสโปรแกรมวิชา	ชื่อโปรแกรมวิชา	คณะวิชา	ระดับการศึกษา	แก้ไข	ลบ
244	วิทยาการคอมพิวเตอร์	คณะวิทยาศาสตร์และเทคโนโลยี	ปริญญาตรี 4 ปี		
555	คอมพิวเตอร์ธุรกิจ	คณะวิทยาการจัดการ	ปริญญาตรี 4 ปี		
282	เทคโนโลยีอุตสาหกรรมแขนงเทคโนโลยีคอมพิวเตอร์อุตสาหกรรม	คณะเทคโนโลยีอุตสาหกรรม	ปริญญาตรี 2 ปี (หลังอนุปริญญา)		

ภาพประกอบ ข-46 แสดงการค้นหาข้อมูลโปรแกรมวิชา

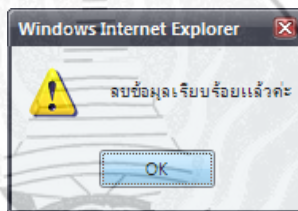
กรณีที่ต้องการแก้ไขข้อมูลโปรแกรมวิชา ให้เลือกที่ “แก้ไข” ระบบจะแสดงรายละเอียดของข้อมูลโปรแกรมวิชาที่มีอยู่เดิมมาให้ เมื่อทำการแก้ไขข้อมูลเสร็จสิ้น ให้เลือกปุ่ม “ตกลง” แล้วระบบจะบอกว่าแก้ไขข้อมูลเรียบร้อยแล้ว ให้กดปุ่ม “OK”

ภาพประกอบ ข-47 แสดงการแก้ไขข้อมูลโปรแกรมวิชา

กรณีที่ต้องการลบข้อมูลโปรแกรมวิชา ให้ทำการเลือกที่ “ลบ” โดยระบบจะให้ทำการยืนยันว่าต้องการลบข้อมูลโปรแกรมวิชา ที่เลือกหรือไม่ เลือกปุ่ม “OK” แล้วระบบจะบอกว่าลบเรียบร้อยแล้ว ให้กดปุ่ม “OK”



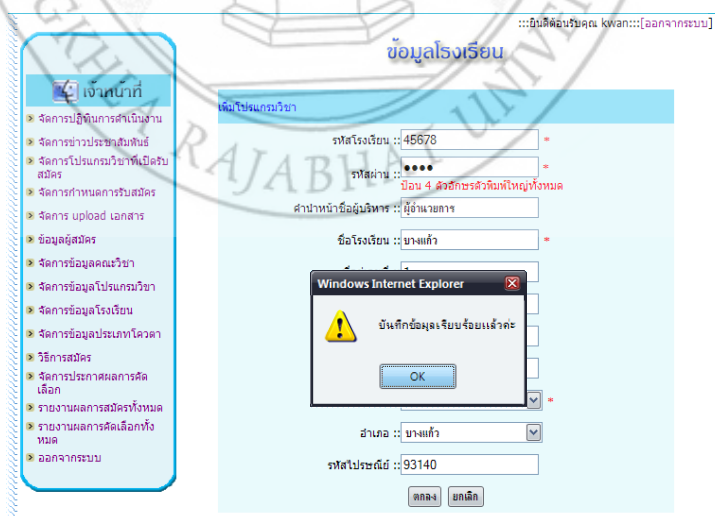
ภาพประกอบ ข-48 แสดงการลบข้อมูลโปรแกรมวิชา



ภาพประกอบ ข-49 แสดงการลบข้อมูลโปรแกรมวิชา

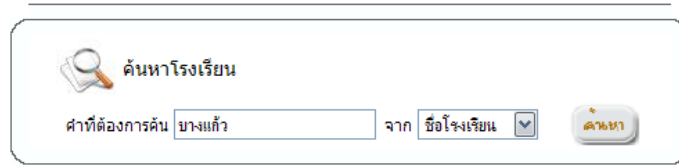
3.9 จัดการข้อมูลโรงเรียน

หากต้องการเพิ่มข้อมูลโรงเรียน ให้ทำการกรอกข้อมูลให้ครบถ้วน เลือกรูปแบบ “ตกลง” ระบบจะแสดงข้อมูลโรงเรียน ที่ได้ทำการเพิ่มเรียบร้อยแล้ว



ภาพประกอบ ข-50 แสดงการเพิ่มข้อมูลโรงเรียน

กรณีที่ต้องการค้นหาข้อมูลให้ป้อนค่าที่ต้องการค้น แล้วเลือกประเภทที่ค้นแล้วเลือกปุ่ม “ค้นหา”

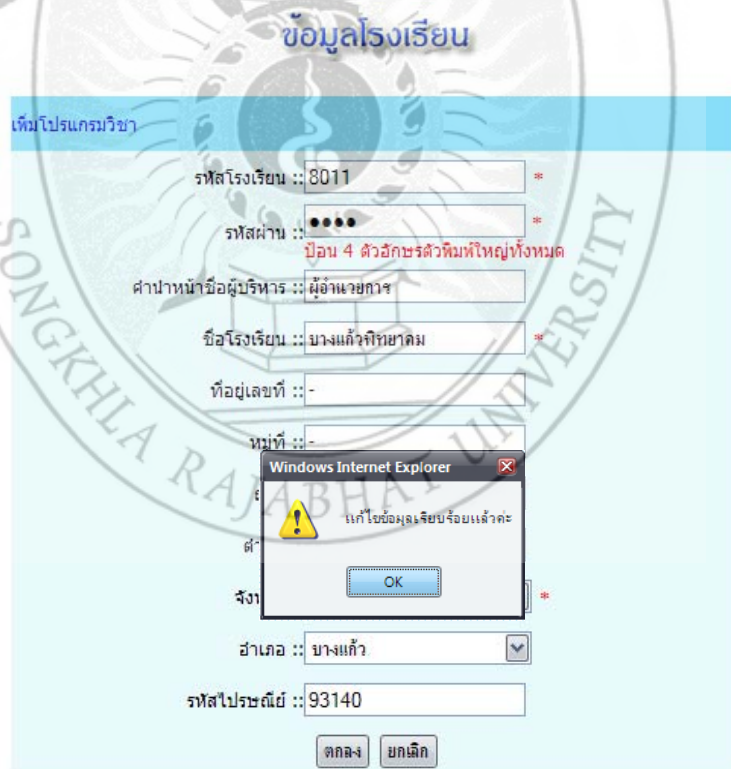


พบจำนวนทั้งหมด 1 โรงเรียน

รหัสโรงเรียน	ตำแหน่งผู้บริหาร	ชื่อโรงเรียน	ที่อยู่	แก้ไข	ลบ
8011	ผู้อำนวยการ	บางแก้วพิทยาคม	ม. ถ. เหมอริ-บางแก้ว ต. โคกสีก อ. บางแก้ว จ. พิจิตร 93140		

ภาพประกอบ ข-51 แสดงการค้นหาข้อมูลโรงเรียน

กรณีที่ต้องการแก้ไขข้อมูลโรงเรียน ให้เลือกที่ “แก้ไข” ระบบจะแสดงรายละเอียดของข้อมูลโรงเรียน ที่มีอยู่เดิมมาให้ เมื่อทำการแก้ไขข้อมูลเสร็จสิ้น ให้เลือกปุ่ม “ตกลง” แล้วระบบจะบอกว่าแก้ไขข้อมูลเรียบร้อยแล้ว ให้กดปุ่ม “OK”



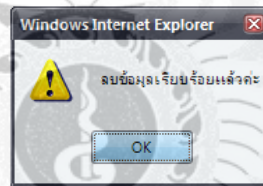
ภาพประกอบ ข-52 แสดงการแก้ไขข้อมูลโรงเรียน

กรณีที่ต้องการลบข้อมูลโรงเรียน ให้ทำการเลือกที่ “ลบ” โดยระบบจะให้ทำการยืนยันว่าต้องการลบข้อมูลของข้อมูลโรงเรียน ที่เลือกหรือไม่ เลือกปุ่ม “OK” แล้วระบบจะบอกว่าลบเรียบร้อยแล้ว ให้กดปุ่ม “OK”

พบจำนวนทั้งหมด 572 โรงเรียน

รหัสโรงเรียน	ตำแหน่งผู้บริหาร	ชื่อ	แก้ไข	ลบ	
1001	ผู้อำนวยการ	คลองท่อม	ด. คลองท่อมใต้ 81120		
1002	ผู้อำนวยการ	คลองท่อม	คลองท่อม 81170		
1003	ผู้อำนวยการ	คลองยาง	11150		
1004	ผู้อำนวยการ	คลองหินพิทยาคม	ม. 1 จ. เพชรบูรณ์ ด. คลองหิน อ. อำเภอวัง จ. กระบี่ 81110		
1005	ผู้อำนวยการ	ปลายพระยาวิทยา	326 ม. 6 อ. อำเภอปลายพระยา จ. กระบี่ 81160		
1006	ผู้อำนวยการ	พนมเบญจา	- ม. 9 อ. เขื่อนคลอง-เขาดิน ด. เขานม อ. เขานม จ. กระบี่ 81140		
1008	ผู้อำนวยการ	สันตราชประชาชาติ	125 ม. 1 อ. - ด. เกาะสันดาใหญ่ อ. เกาะสันดา จ. กระบี่ 81150		
1009	ผู้อำนวยการ	สาวิตรีประชาสรรค์	111 ม. 3 อ. ทุ่งใหญ่-สาวิตรี ด. สาวิตรี อ. สาวิตรี จ. กระบี่ 81120		

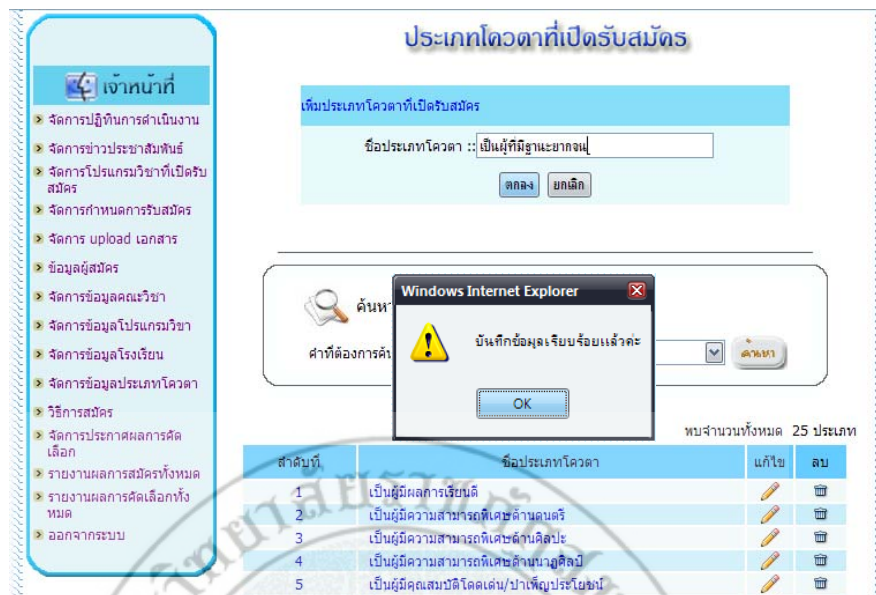
ภาพประกอบ ข-53 แสดงการลบข้อมูลโรงเรียน



ภาพประกอบ ข-54 แสดงการลบข้อมูลโรงเรียน

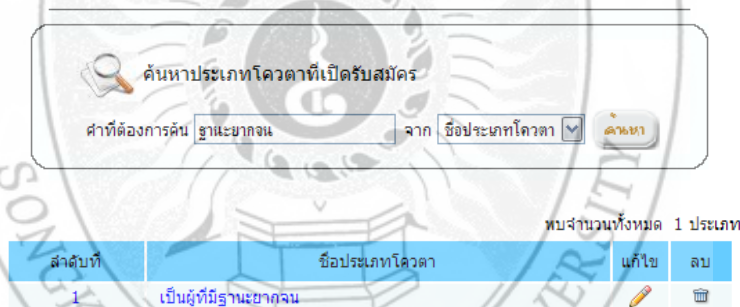
3.10 ข้อมูลประเภทโควตาที่เปิดรับสมัคร

หากต้องการเพิ่มข้อมูลประเภทโควตาที่เปิดรับสมัคร ให้ทำการกรอกข้อมูลให้ครบถ้วน เลือกปุ่ม “ตกลง” ระบบจะแสดงข้อมูลรายชื่อที่ได้ทำการเพิ่มเรียบร้อยแล้ว



ภาพประกอบ ข-55 แสดงการเพิ่มข้อมูลประเภทโควตาที่เปิดรับสมัคร

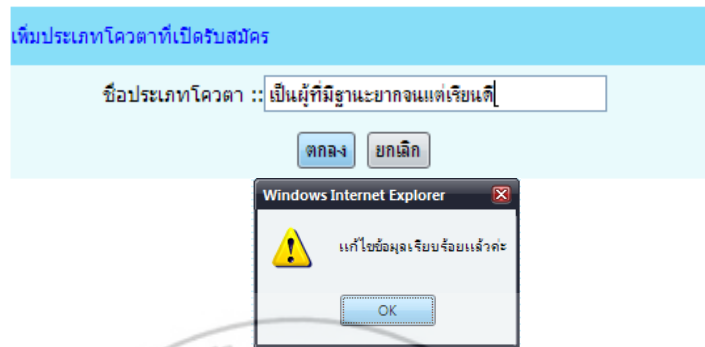
กรณีที่ต้องการค้นหาข้อมูลให้ป้อนคำที่ต้องการค้น แล้วเลือกประเภทที่ค้นแล้วเลือกปุ่ม “ค้นหา”



ภาพประกอบ ข-56 แสดงการค้นหาข้อมูลประเภทโควตาที่เปิดรับสมัคร

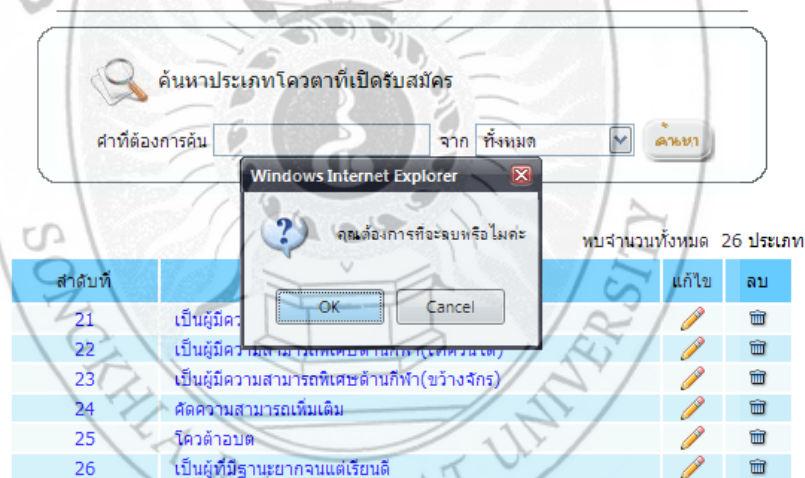
กรณีที่ต้องการแก้ไขข้อมูลประเภทโควตาที่เปิดรับสมัคร ให้เลือกที่ “แก้ไข” ระบบจะแสดงรายละเอียดของข้อมูลประเภทโควตาที่เปิดรับสมัคร ที่มีอยู่เดิมมาให้ เมื่อทำการแก้ไขข้อมูลเสร็จสิ้น ให้เลือกปุ่ม “ตกลง” แล้วระบบจะบอกว่าแก้ไขข้อมูลเรียบร้อยแล้ว ให้กดปุ่ม “OK”

ประเภทโดเมนที่เปิดรับสมัคร

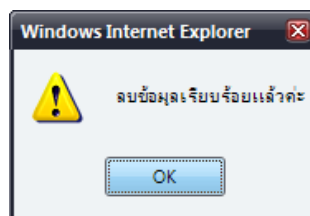


ภาพประกอบ ข-57 แสดงการแก้ไขข้อมูลประเภทโดเมนที่เปิดรับสมัคร

กรณีที่ต้องการลบข้อมูลประเภทโดเมนที่เปิดรับสมัคร ให้ทำการเลือกที่ “ลบ” โดยระบบจะให้ทำการยืนยันว่าต้องการลบข้อมูลของข้อมูลประเภทโดเมนที่เปิดรับสมัคร ที่เลือกหรือไม่ เลือกปุ่ม “OK” แล้วระบบจะบอกว่าลบเรียบร้อยแล้ว ให้กดปุ่ม “OK”



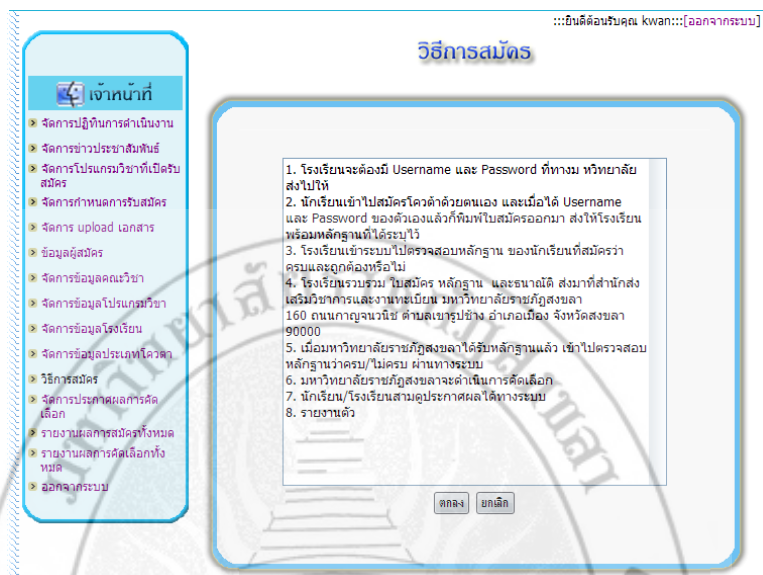
ภาพประกอบ ข-58 แสดงการลบข้อมูลประเภทโดเมนที่เปิดรับสมัคร



ภาพประกอบ ข-59 แสดงการลบข้อมูลประเภทโดเมนที่เปิดรับสมัคร

3.11 จัดการวิธีการสมัคร

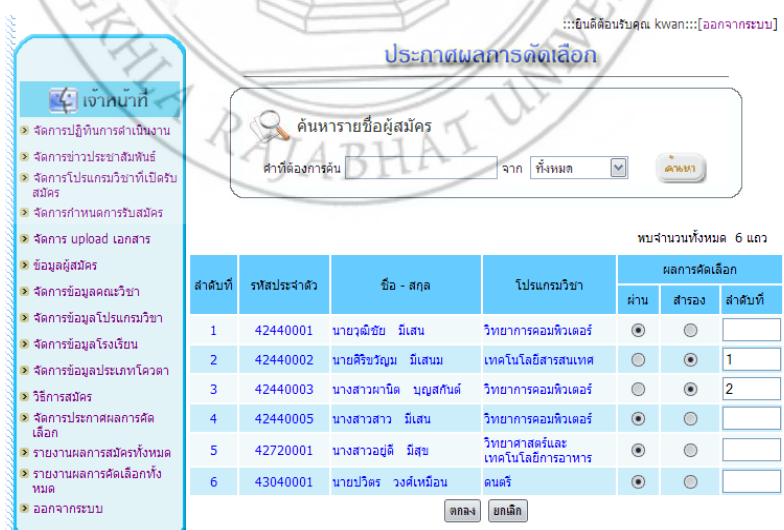
หากต้องการเพิ่มข้อมูลเจ้าหน้าที่ ให้ทำการกรอกข้อมูลให้ครบถ้วน เลือกรุ่น “ตกลง” ระบบจะแสดงข้อมูลรายวิชาที่ได้ทำการเพิ่มเรียบร้อยแล้ว



ภาพประกอบ ข-60 แสดงการแก้ไขวิธีการสมัคร

3.12 จัดการประกาศผลการคัดเลือก

ทำการค้นหารายชื่อผู้สมัครที่ผ่านการคัดเลือก/สำรอง แล้วเลือกผ่าน จะไม่สามารถกรอกลำดับที่ได้ หากเลือกสำรอง จะสามารถกรอกได้ว่าสำรองที่เท่าไร



ภาพประกอบ ข-61 แสดงการลบข้อมูลเจ้าหน้าที่

4. ส่วนของนักเรียน

นักเรียนต้องสมัครสมาชิก เพื่อเข้าสู่ระบบ โดยเข้าไปที่เมนูสมัคร

- หากยังไม่ถึงเวลาที่เปิดรับสมัคร จะไม่สามารถสมัครโควตาได้ โดยระบบจะบอกว่า “ยังไม่เปิดรับสมัครค่ะ” ดังภาพประกอบ ข-62



ภาพประกอบ ข-62 แสดงหน้าสมัครเมื่อยังไม่เปิดรับสมัคร

- เมื่อหมดเขตรับสมัคร จะไม่สามารถสมัครได้เช่นกัน โดยระบบจะบอกว่า “หมดเขตรับสมัคร กำลังดำเนินการคัดเลือกอยู่”



ภาพประกอบ ข-63 แสดงหน้าสมัครเมื่อหมดเขตรับสมัคร

- หากกำลังอยู่ในช่วงที่เปิดรับสมัคร จะสามารถสมัครโควตาได้ โดยหน้าแรกของการสมัคร จะเป็น ขั้นตอนการสมัครนักศึกษาโควตา เมื่อทำตามขั้นตอนแล้ว ให้เลือกปุ่ม “สมัคร โควตา” เพื่อดำเนินการตามขั้นตอนต่อไป



ภาพประกอบ ข-64 แสดงขั้นตอนการสมัครนักศึกษาโควตา

เมื่อเลือกปุ่ม “สมัคร โควตา” แล้วจะเป็นหน้าสมัครหน้าแรก ต้องกรอก Username ก่อนแล้ว ตรวจสอบว่า Username นี้มีการใช้งานหรือยัง หากมีการใช้งานแล้ว ระบบจะบอกว่า “ขอภัย User นี้มีการใช้แล้ว”

Username toy_kwan * ป้อนรหัสผู้ใช้สำหรับเข้าสู่ระบบ

Password * ป้อนรหัสผ่านไม่น้อยกว่า 6 ตัวอักษร

ยืนยัน Password

สาขาหน้าชื่อ --เลือก-- *

ชื่อ นามสกุล *

วัน เดือน ปีเกิด / / ตัวประชาชน *

ที่อยู่ ที่ ตำบล

จังหวัด -----ไปรษณีย์เลือก----- *

รหัสไปรษณีย์ *

อำเภอ -----ไปรษณีย์เลือก----- *

โทรศัพท์ *

ชื่อบิดา *

นามสกุลบิดา *

อาชีพบิดา

ชื่อมารดา *

นามสกุลมารดา *

อาชีพมารดา

..

ภาพประกอบ ข-65 แสดงการตรวจสอบ Username ที่ใช้งานแล้ว
และถ้ายังไม่ได้ใช้งานระบบจะบอกว่า “User นี้ใช้งานได้ค่ะ”

Username toy_kwanna * ป้อนรหัสผู้ใช้สำหรับเข้าสู่ระบบ

Password * ป้อนรหัสผ่านไม่น้อยกว่า 6 ตัวอักษร

ยืนยัน Password

สาขาหน้าชื่อ --เลือก-- *

ชื่อ นามสกุล *

วัน เดือน ปีเกิด / / ตัวประชาชน *

ที่อยู่ ตำบล

จังหวัด -----ไปรษณีย์เลือก----- *

รหัสไปรษณีย์ *

อำเภอ -----ไปรษณีย์เลือก----- *

โทรศัพท์ *

ชื่อบิดา *

นามสกุลบิดา *

อาชีพบิดา

ชื่อมารดา *

นามสกุลมารดา *

อาชีพมารดา

..

ภาพประกอบ ข-66 แสดงการตรวจสอบ Username ที่ยังไม่ได้ใช้งาน

เมื่อตรวจสอบแล้วว่า Username ใช้งานได้ก็กรอกข้อมูลให้ครบ ข้อมูลจะมีสองหน้า เมื่อกรอกหน้าแรกเสร็จให้เลือกปุ่ม “ถัดไป”

Username * ป้อนรหัสผู้ใช้งานสำหรับเข้าสู่ระบบ

Password * ป้อนรหัสผ่านไม่น้อยกว่า 6 ตัวอักษร

ยืนยัน Password * ป้อนรหัสผ่านอีกครั้ง

ค้นหาหน้าชื่อ *

ชื่อ * นามสกุล *

วัน เดือน ปีเกิด * เลขประจำตัวประชาชน *

ที่อยู่ * เช่น บ้านเลขที่ หมู่ที่ ตำบล

จังหวัด * อำเภอ *

รหัสไปรษณีย์ * โทรศัพท์ *

ชื่อบิดา * นามสกุลบิดา *

อาชีพบิดา * นามสกุลมารดา *

ชื่อมารดา * นามสกุลมารดา *

อาชีพมารดา

..

ภาพประกอบ ข-67 แสดงการสมัครโควตาหน้าที่ 1

ผลการเรียนสะสม GPA *

โดยขอสมัครเข้าศึกษาใน

ประเภทโควตาที่สมัคร *

คณะวิชา *

โปรแกรมวิชา *

ระดับการศึกษา *

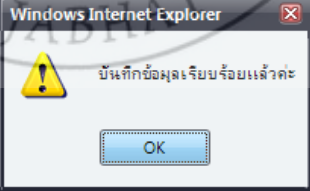
หลักฐานที่ใช้ประกอบใบสมัคร

- รูปถ่ายหน้าตรง จำนวน 1 รูป
- ใบแสดงผลการเรียน (รวมระดับมัธยมศึกษา) ส่วนตอน 1 ใบ
- ผลคะแนน O-NET (แนว)
- สำเนาทะเบียนบ้าน จำนวน 1 ใบ
- หลักฐานแสดงความสามารถ จำนวน 1 ใบ
- คำรับรองของหัวหน้าสถาน (เฉพาะกรณีป่าเพื่ออนุรักษ์)
- ฐานได้/หรือตัวแลกเงินค่าสมัคร คณะ 100 บาท

กรุณากรอกอักขระให้ตรงกับภาพ

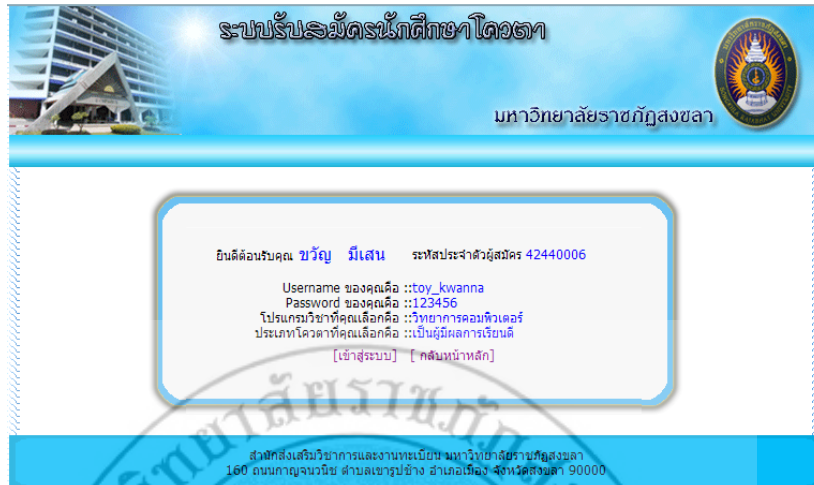
slen8h *

..



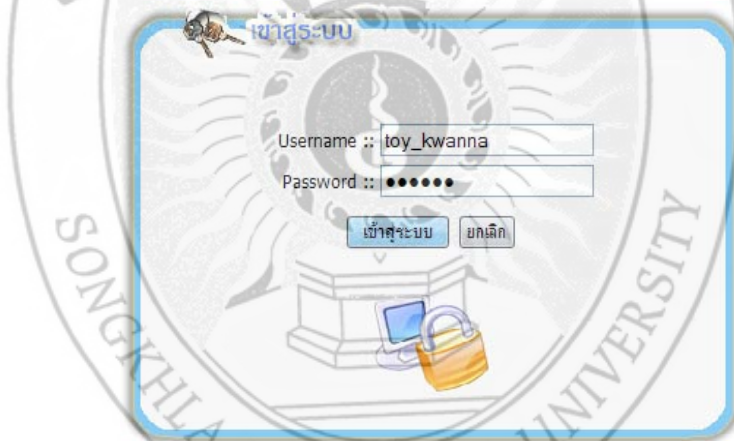
ภาพประกอบ ข-68 แสดงการสมัครโควตาหน้าที่ 2

เมื่อสมัครเสร็จแล้วจะมีข้อมูลที่สมัครไว้ขึ้นมาเพื่อเข้าสู่ระบบ



ภาพประกอบ ข-69 แสดงข้อมูลการสมัคร

เมื่อสมัครแล้วก็สามารถที่จะเข้าสู่ระบบได้ โดยการกรอก Username และ Password ตามที่ได้สมัครไว้

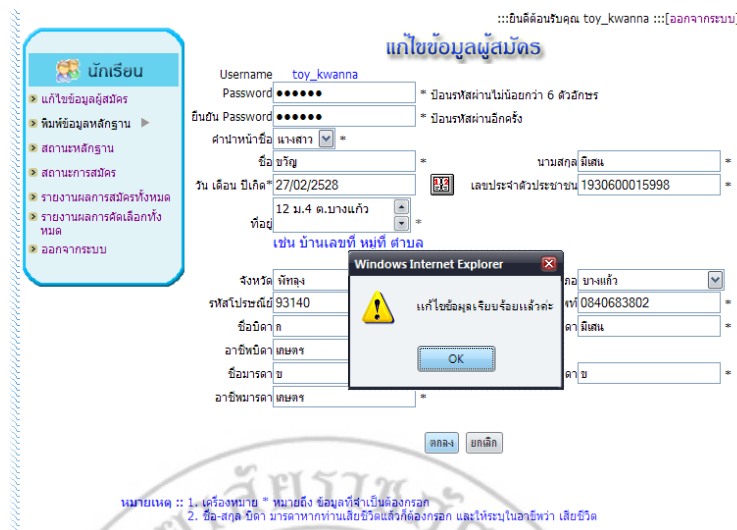


ภาพประกอบ ข-70 แสดงการเข้าสู่ระบบของนักเรียน

เมื่อเข้าสู่ระบบแล้วจะสามารถจัดการข้อมูลได้ดังต่อไปนี้

4.1 แก้ไขข้อมูลผู้สมัคร

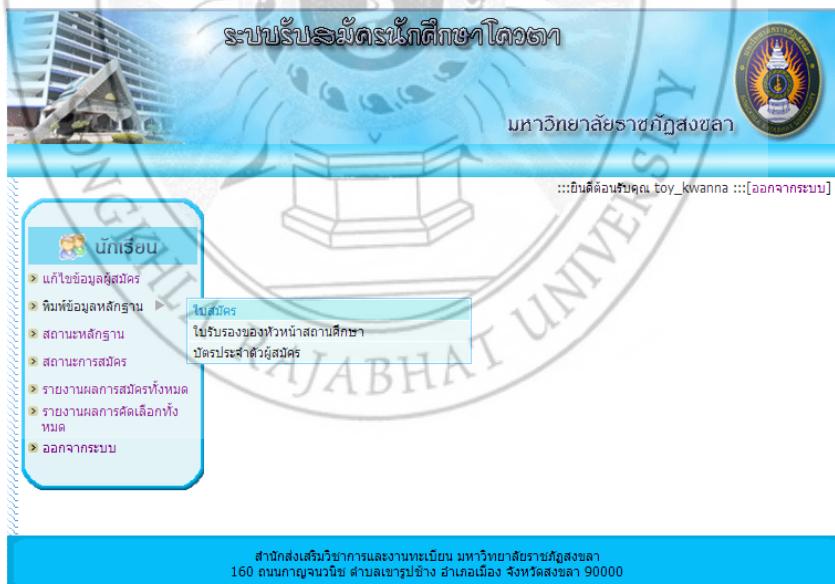
กรณีที่ต้องการแก้ไขข้อมูลผู้สมัคร ระบบจะแสดงรายละเอียดของข้อมูลผู้สมัคร ที่มีอยู่เดิมมาให้ เมื่อทำการแก้ไขข้อมูลเสร็จสิ้น ให้ “ตกลง” เลือกรุ่น



ภาพประกอบ ข-71 แสดงการแก้ไขข้อมูลผู้สมัคร

4.2 พิมพ์ข้อมูลหลักฐาน

กรณีที่ต้องการพิมพ์ข้อมูลหลักฐานให้เลือกที่เมนูพิมพ์ข้อมูลหลักฐาน จะมี ใบสมัคร ใบรับรองของหัวหน้าสถานศึกษา และบัตรประจำตัวผู้สมัคร



ภาพประกอบ ข-72 แสดงเมนูพิมพ์ข้อมูลหลักฐาน

4.3 สถานะหลักฐาน

กรณีต้องการตรวจสอบว่าได้ส่งหลักฐานอะไรไปบ้างเลือกที่เมนูตรวจสอบหลักฐาน



ภาพประกอบ ข-73 แสดงสถานะหลักฐาน

4.4 สถานการณ์สมัคร

กรณีต้องการทราบว่าสถานการณ์สมัครเป็นอย่างไรให้เลือกที่เมนูสถานการณ์สมัคร ระบบจะบอกว่าการสมัครเรียบร้อยหรือไม่



ภาพประกอบ ข-74 แสดงการลบข้อมูลเจ้าหน้าที่

5. ส่วนของโรงเรียน

เมื่อโรงเรียนเข้าสู่ระบบจะมีเมนูดังต่อไปนี้

5.1 รายชื่อนักเรียนที่สมัคร

ลำดับที่	ชื่อ - สกุล	แสดงใบสมัคร	ตรวจสอบหลักฐาน	สถานะการสมัคร
1	นางสาวสาว มีเสน			เรียบร้อยแล้ว
2	นางสาวขวัญ มีเสน			ยังไม่เรียบร้อย

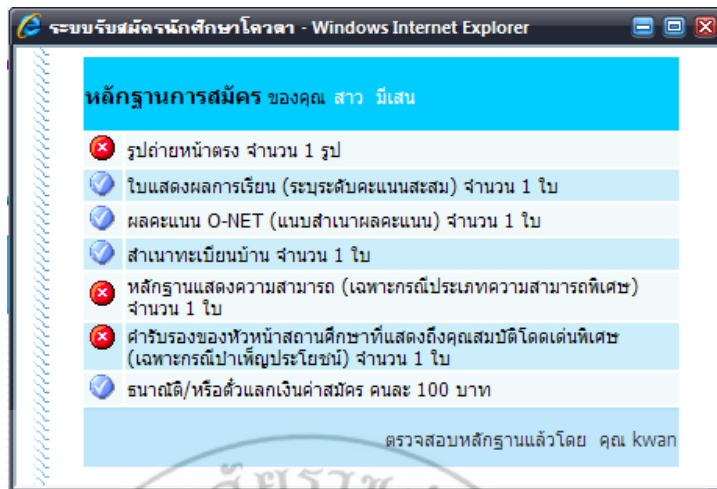
ภาพประกอบ ข-75 แสดงรายชื่อนักเรียนที่สมัคร

กรณีต้องการตรวจสอบหลักฐานของนักเรียนว่าครบ/ไม่ครบ ให้เลือกที่ตรวจสอบหลักฐาน หากเจ้าหน้าที่ยังไม่ได้ตรวจสอบ หรือเจ้าหน้าที่อนุญาตให้แก้ไขได้ จะสามารถแก้ไขได้

- รูปถ่ายหน้าตรง จำนวน 1 รูป
- ใบแสดงผลการเรียน (ระบุระดับคะแนนสะสม) จำนวน 1 ใบ
- ผลคะแนน O-NET (แนบสำเนาผลคะแนน) จำนวน 1 ใบ
- สำเนาทะเบียนบ้าน จำนวน 1 ใบ
- หลักฐานแสดงความสามารถ (เฉพาะกรณีประเภทความสามารถพิเศษ) จำนวน 1 ใบ
- คำรับรองของหัวหน้าสถานศึกษาที่แสดงถึงคุณสมบัตินิดเด่นพิเศษ (เฉพาะกรณีเข้าเพื่อประโยชน์) จำนวน 1 ใบ
- ธนบัตร/หรือตัวแลกเงินค่าสมัคร คนละ 100 บาท

ภาพประกอบ ข-76 แสดงการตรวจสอบหลักฐานที่แก้ไขได้

หากเจ้าหน้าที่ตรวจสอบแล้ว หรือไม่อนุญาตให้แก้ไขได้ ก็จะแก้ไขไม่ได้



ภาพประกอบ ข-77 แสดงการตรวจสอบหลักฐานที่แก้ไขไม่ได้

5.2 ผลการคัดเลือก



ภาพประกอบ ข-78 แสดงผลการคัดเลือก